

ՏՆԱՅԻՆ ՏՆՏԵՍՈՒԹՅԱՆ ԿԱԶՄԸ ԵՎ ԿԱՑԱՐԱՆԱՅԻՆ 2 ԲՆՈՒԹԱԳՐԻՉՆԵՐԸ

Սույն գլխում ներառված են ՀԺԱՀ-2005-ի տնային տնտեսությունների կազմին վերաբերվող ժողովրդագրական և սոցիալ-տնտեսական բնութագրիչները՝ տարիքը, սեռը, բնակության վայրը, կրթական մակարդակը և տնային տնտեսության բնութագրիչները: Տնային տնտեսությունների բնութագրիչները և հարցվողների վերաբերյալ հավաքագրված տեղեկատվությունը կարևոր են ինչպես հետազոտության արդյունքները հասկանալու և բացատրելու, այնպես էլ հետազոտության ներկայացուցչականությունն ապահովելու համար:

Տնային տնտեսություն համարվում է անձը, ազգակցական կապ ունեցող կամ չունեցող անձանց խումբը, ովքեր համատեղ ապրում են միևնույն կամ իրար հաղորդակից կացարաններում, ճանաչում են մեկ չափափաս անդամի, որպես տնային տնտեսության գլխավոր և ունեն ընդհանուր հարմարություններ կերակուր պատրաստելու և միասին սնվելու համար: ՀԺԱՀ-2005-ի հարցաթերթով տարբերակվում է մշտական (անձինք, ովքեր սովորաբար բնակվում են տվյալ տնային տնտեսությունում) և առկա բնակչություն (անձինք, ովքեր հարցմանը նախորդող գիշերը գիշերել են տվյալ տնային տնտեսությունում): Ըստ ՀԺԱՀ-2005-ի տվյալների՝ մշտական և առկա բնակչությունների միջև տարբերությունը փոքր է: Այս գլխում բերված տնային տնտեսությունների վերաբերյալ աղյուսակները հիմնված են առկա բնակչությունից հավաքագրված տվյալների վրա:

Հանրապետության մակարդակով մարզային ներկայացուցչականությունն ապահովելու նպատակով ստացված տվյալները կշռվել են, որի արդյունքում՝ պայմանավորված ընտրանքի կառուցվածքով, որոշ մարզերում գրանցվել են փոքր թվով դեպքեր: Սույն զեկույցում բոլոր աղյուսակների թվերը կշռված են: Վիճակագրական արժանահավատությունն ապահովելու նպատակով՝ 25-ից մինչև 49 չկշռված դեպքերի վրա հիմնված տոկոսները ներկայացվում են փակագծերի մեջ, իսկ մինչև 25 չկշռված դեպքերը՝ սեղմված:

2.1 ԲՆԱԿՉՈՒԹՅԱՆ ԲՆՈՒԹԱԳՐԻՉՆԵՐ

Սեռատարիքային կառուցվածք

Տարիքը և սեռը կարևոր ցուցանիշներ են և հանդիսանում են ժողովրդագրության, մարդահամարների ու հետազոտությունների ժողովրդագրական դասակարգման առաջնային աղբյուր: Այս ցուցանիշները կարևոր են նաև մահացության, ծնելիության և ամուսնությունների վերաբերյալ ուսումնասիրություններ կատարելու համար: Աղյուսակ 2.1-ը ցույց է տալիս առկա բնակչության տոկոսային բաշխումն ըստ հնգամյա տարիքային խմբերի, քաղաքային, գյուղական բնակավայրերի և սեռի: Այս տեղեկատվությունն օգտագործվել է գծապատկեր 2.1-ում ներկայացված բնակչության բուրգի կառուցման համար:

Առկա բնակչությունն ընդամենը կազմել է 24.443 մարդ: Ըստ հետազոտության արդյունքների Հայաստանի բնակչության 54 տոկոսը կազմում են կանայք: Ի տարբերություն գյուղական բնակավայրերի, քաղաքային բնակավայրերում զենդերային անհավասարությունն առավել արտահայտված է (88 տղամարդ 81-ի դիմաց՝ 100 կնոջ հաշվով): Երիտասարդ տարիքային խմբերում գերակշիռ մաս են կազմում տղամարդիկ: Այս սեռային հարաբերակցությունը պահպանվում է մինչև 15-19 տարիքային խումբը (Գծապատկեր 2.1): Ընդհանուր առմամբ, սեռային հարաբերակցության անհավասարակշռությունն աշխատունակ բնակչության խմբերում համառորեն ենթադրում է, որ Հայաստանից արտագաղթն ավելի արտահայտված է տղամարդկանց մոտ:

15-64 տարիքային խումբը կազմում է բնակչության մոտ երկու երրորդը և միաժամանակ համարվում է տնտեսապես ակտիվ: Այս տարիքային խմբում քաղաքային բնակչության տեսակարար կշիռը զգալի բարձր է գյուղական բնակչության համեմատ (համապատասխանաբար՝ 67 և 61 տոկոս): Այս տարբերությունը մեծապես կարող է պայմանավորված լինել ներքին (գյուղ-քաղաք) տեղաշարժով, որը, հատկապես,

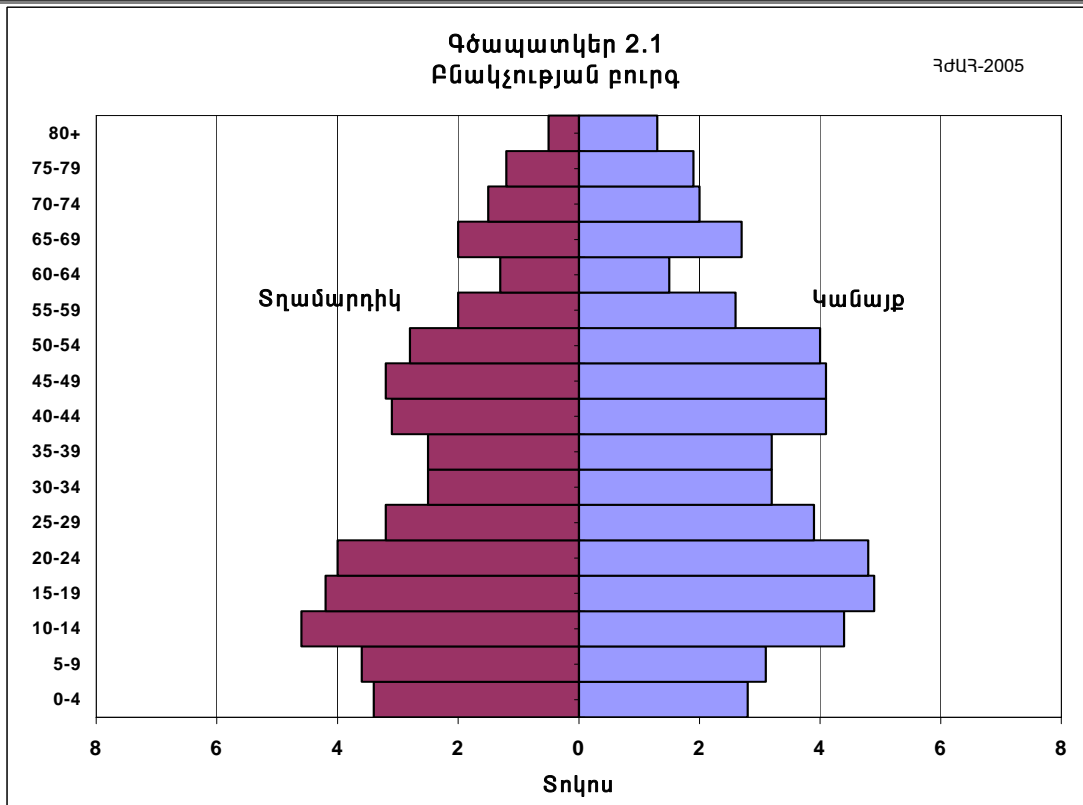
արտահայտված է աշխատանք փնտրող կամ բարձրագույն կրթություն ստանալ ցանկացող երիտասարդների շրջանում: 60-64 տարիքային խմբի բնակչության ցածր տոկոսը հավանաբար պայմանավորված է 2-րդ Համաշխարհային Պատերազմի տարիների ծնելիության ցածր մակարդակով (Գծապատկեր 2.1):

Աղյուսակ 2.1 Տնային տնտեսությունների (SS) բնակչությունը ըստ տարիքի, սեռի և բնակավայրի

Տնային տնտեսության առկա բնակչության տոկոսային բաշխումը ըստ հնգամյա տարիքային խմբերի, սեռի և քաղաքային, գյուղական բնակավայրի, Հայաստան 2005

Տարիքային խումբ	Քաղաքային			Գյուղական			Ընդամենը		
	Տղամարդ	Կին	Ընդամենը	Տղամարդ	Կին	Ընդամենը	Տղամարդ	Կին	Ընդամենը
	<5	6.8	5.4	6.1	8.5	4.6	6.4	7.5	5.1
5-9	7.1	4.7	5.8	9.0	7.4	8.1	7.9	5.7	6.7
10-14	8.9	7.3	8.0	12.0	9.3	10.5	10.1	8.1	9.0
15-19	9.1	8.6	8.8	9.5	9.5	9.5	9.3	9.0	9.1
20-24	9.0	9.1	9.1	8.3	8.2	8.2	8.7	8.8	8.8
25-29	7.8	7.4	7.6	5.9	6.8	6.4	7.1	7.2	7.2
30-34	5.9	6.1	6.0	4.6	5.3	5.0	5.4	5.8	5.6
35-39	5.4	5.7	5.6	5.5	6.1	5.8	5.5	5.8	5.7
40-44	6.5	7.2	6.9	7.4	8.2	7.8	6.9	7.6	7.2
45-49	7.1	7.9	7.5	6.7	6.8	6.7	6.9	7.5	7.2
50-54	6.8	8.0	7.4	5.0	6.4	5.8	6.1	7.4	6.8
55-59	5.2	5.5	5.4	3.2	3.7	3.5	4.4	4.8	4.7
60-64	3.3	3.0	3.1	2.0	2.1	2.1	2.8	2.7	2.7
65-69	5.0	4.7	4.8	3.7	5.4	4.6	4.5	5.0	4.8
70-74	2.7	3.6	3.2	4.2	3.7	3.9	3.3	3.7	3.5
75-79	2.4	3.2	2.8	3.2	4.0	3.6	2.7	3.5	3.1
80 +	1.0	2.3	1.7	1.2	2.5	1.9	1.1	2.4	1.8
Ընդամենը	100.0	100.0	100.0	100.0	100.0	100.0	100.0	100.0	100.0
Թվաքանակ¹	6,824	8,392	15,222	4,310	4,912	9,221	11,134	13,304	24,443

¹ Ընդամենում ներառվել են 5 ամձինք, որոնց սեռը չի նշվել:



Տվյալները վկայում են, որ մինչև 15 տարեկան բնակչությունը կազմում է 22 տոկոս: Մինչև 15 տարեկան երեխաների հարաբերակցությունն ավելի բարձր է գյուղական, քան քաղաքային բնակավայրերում (համապատասխանաբար՝ 25 և 20 տոկոս): Այս տարբերությունը գյուղական բնակավայրերում ծնելիության ավելի բարձր մակարդակի արդյունքն է (տես Գլուխ 4): 10-14 և 15-19 տարիքային խմբերի բնակչության տոկոսն առավել բարձր է, քան ավելի երիտասարդ տարիքային խմբերում, այն մեծապես պայմանավորված է ինչպես 1986թ-ի, այնպես էլ 1990-1991թթ.-ի ընթացքում գազաթնակետին հասած ծնելիության բարձր աստիճանով, վերջինս պայմանավորված էր 1988թ-ի երկրաշարժի զոհերի «փոխհատուցման ժամանակաշրջանով»:

Տնային տնտեսության կազմ

Աղյուսակ 2.2-ը ցույց է տալիս ՀԺԱՀ-2005 հետազոտությամբ ընդգրկված տնային տնտեսությունների տոկոսային բաշխումն ըստ քաղաքային/գյուղական բնակավայրերի, տնային տնտեսության գլխավորի սեռի, տնային տնտեսության անդամների թվաքանակի, ինչպես նաև տնային տնտեսության անդամների միջինացված ցուցանիշի (միջին չափ): Այս բնութագրիչները կարևոր են, քանի որ դրանք հաճախ փոխկապակցված են տնային

Աղյուսակ 2.2 Տնային տնտեսության կազմ			
Տնային տնտեսությունների տոկոսային բաշխումն ըստ տնային տնտեսության գլխավորի սեռի և չափի, Հայաստան 2005			
	Բնակավայր		
Բնութագրիչներ	Քաղաքային	Գյուղական	Ընդամենը
Տնային տնտեսության գլխավորի սեռ			
Արական	62.6	66.9	64.1
Իգական	37.4	33.1	35.9
Ընդամենը	100.0	100.0	100.0
Տնային տնտեսությունում սովորաբար բնակվող անդամներ			
1	14.5	10.3	13.1
2	17.9	14.4	16.7
3	17.4	11.3	15.3
4	22.1	19.6	21.3
5	13.4	18.0	14.9
6	9.8	14.8	11.5
7	3.0	7.5	4.5
8	1.2	2.7	1.7
9+	0.8	1.4	1.0
Ընդամենը	100.0	100.0	100.0
SS թիվ	4,429	2,278	6,707
Միջին չափ (մարդ)	3.5	4.2	3.8
Նշում՝ Աղյուսակը հիմնված է SS մշտական բնակչության վրա:			

տնտեսությունների սոցիալ-տնտեսական մակարդակների միջև գոյություն ունեցող տարբերությունների հետ: Օրինակ, ի տարբերություն տղամարդու գլխավորությամբ տնային տնտեսությունների, կնոջ գլխավորությամբ տնային տնտեսությունները հաճախ ավելի աղքատ են: Ի լրումն վերոնշյալի պետք է նշել, որ տնային տնտեսության անդամների միջև ֆինանսական և այլ ռեսուրսների բաշխումը, որն արդյունքում պայմանավորում է այդ անձանց բարեկեցությունը, կախված է տնային տնտեսության չափից և կազմից: Տնային տնտեսության չափը նույնպես փոխկապակցված է կացարանում բնակվող մարդկանց խտության հետ, ինչը կարող է անբարենպաստ լինել առողջության համար:

Ընդհանուր առմամբ, Հայաստանում տնային տնտեսության գլխավորը տղամարդն է (64 տոկոս): Սա ցածր է ՀժԱՀ-2000-ի արդյունքում ստացված 71 տոկոս ցուցանիշից: Քաղաքային բնակավայրերում նկատելի է կնոջ գլխավորությամբ տնային տնտեսությունների ավելի բարձր հարաբերակցություն, քան գյուղական բնակավայրերում (համապատասխանաբար՝ 37 և 33 տոկոս): Միջինում, Հայաստանում տնային տնտեսության միջին չափը կազմում է 3.8 մարդ, որը նվազել է ՀժԱՀ-2000-ի արդյունքում ստացված 4.3 ցուցանիշից: Գյուղական բնակավայրերում տնային տնտեսության միջին չափը կազմում է 4.2, որը գերազանցում է քաղաքային բնակավայրերի 3.5 ցուցանիշին: Կանանց գլխավորությամբ տնային տնտեսությունների տեսակարար կշռի աճը, ինչպես նաև տնային տնտեսության միջին չափի ցածր մակարդակը ևս մեկ անգամ վկայում է շարունակվող աշխատանքային միգրացիայի մասին, մասնավորապես տղամարդկանց շրջանում:

Երեխաների ընտանեկան կարգավիճակ և որբություն

Աղյուսակ 2.3-ում ներկայացված է մանրամասն տեղեկատվություն մինչև 18 տարեկան երեխաների ընտանեկան կարգավիճակի և որբության վերաբերյալ: Ըստ ՀժԱՀ-2005-ի տվյալների մինչև 18 տարեկան երեխաների թվաքանակը կազմել է 6903, 5 երեխայից 4-ն ապրում են իրենց 2 ծնողների հետ, 16 տոկոսն ապրում է միայն մոր, 1 տոկոսը՝ միայն հոր, և 2 տոկոսն ապրում է առանց ծնողների:

Աղյուսակում ներկայացված են նաև միակողմանի կամ երկկողմանի ծնողազուրկ երեխաների տեսակարար կշռի վերաբերյալ տվյալներ: Մինչև 18 տարեկան երեխաների 3 տոկոսը կորցրել է հորը: Շատ քիչ երեխաներ են կորցրել մորը կամ որբացել երկկողմանի:

Ըստ հիմնական բնութագրիչների խնամակալության և որբության միջև տարբերությունն էական չէ: Ինչպես և սպասվում էր, տարիքով մեծ երեխաներն առավել հաճախ են որդեգրվում կամ խնամակալության հանձնվում, քանի որ երեխաների տարիքին զուգահեռ մեծանում է նաև ծնող կորցնելու հավանականությունը: Հետազոտության արդյունքում քաղաքային և գյուղական բնակավայրերում ապրող երեխաների ընտանեկան կարգավիճակի միջև չնչին տարբերություն է նկատվել: Այնուամենայնիվ, երկու ծնողների հետ համատեղ բնակվող երեխաների ամենաբարձր տեսակարար կշիռն արձանագրվել է Վայոց ձորում և Արագածոտնում (համապատասխանաբար՝ 89 և 88 տոկոս), իսկ ամենացածրը՝ Գեղարքունիքում (66 տոկոս): Աղյուսակ 2.3-ը ցույց է տալիս, որ երեխաների ընտանեկան կարգավիճակի և տնային տնտեսության բարեկեցության մակարդակի միջև չկա հատուկ կապ:

Աղյուսակ 2.3-ում նաև տեղ է գտել մինչև 15 տարեկան երեխաների որբության ցուցանիշները, ՀժԱՀ-2000 և ՀժԱՀ-2005 արդյունքների համեմատականն իրականացնելու նպատակով: Արդյունքում, 2000թ-ից ի վեր, մինչև 15 տարեկան երեխաների ընտանեկան կարգավիճակի ցուցանիշը տեղաշարժվել է: Ընդհանուր առմամբ, երկու ծնողների հետ բնակվող մինչև 15 տարեկան երեխաների տեսակարար կշիռը նվազել է՝ կազմելով 82 տոկոս, 2000թ-ի 90 տոկոսի համեմատ: Այս երևույթը կարելի է բացատրել հոր կենդանի լինելու պարագայում մոր հետ առանձին բնակվող երեխաների տեսակարար կշռի զգալի աճով (5 տոկոսից մինչև 14 տոկոս): Այս միտումը նկատելի է, մասնավորապես, Գեղարքունիքի, Շիրակի և Երևանի մարզերում: Այս մարզերում մեծ է նաև տղամարդկանց միգրացիան:

Աղյուսակ 2.3 Երեխաների ընտանեկան կարգավիճակն ու որբությունը

Մինչև 18 տարեկան մշտական բնակություն ունեցող երեխաների տոկոսային բաշխումն ըստ ծնողների կենդանության և երեխայի ընտանեկան կարգավիճակի ըստ հիմնական բնութագրիչների, Հայաստան 2005

Հիմնական բնութագրիչներ	Ապրում է ծնողների հետ	Ապրում է մոր հետ բայց ոչ հոր		Ապրում է հոր հետ բայց ոչ մոր		Ծնողներից ոչ մեկի հետ չի ապրում				Հոր/մոր մասին տվյալ ընդամենը	Երեխաների թվաքանակ (մարդ)	
		Հայրը կենդանի է	Հայրը մահացած է	Մայրը կենդանի է	Մայրը մահացած է	Երկուսն էլ կենդանի են	Միայն հայրն է կենդանի	Միայն մայրն է կենդանի	Երկուսն էլ մահացած են			
Տարիք												
<2	87.8	11.5	0.2	0.1	0.0	0.0	0.0	0.0	0.0	0.3	100.0	659
2-4	87.1	11.2	0.9	0.0	0.0	0.4	0.0	0.0	0.0	0.3	100.0	867
5-9	82.8	13.6	1.6	0.4	0.3	0.8	0.1	0.1	0.0	0.4	100.0	1,619
10-14	78.2	15.0	2.9	0.9	0.6	1.5	0.1	0.0	0.0	0.7	100.0	2,212
15-17	72.2	14.5	4.7	0.5	1.5	3.5	0.1	0.0	0.3	2.6	100.0	1,547
Սեռ												
Արական	80.1	14.2	2.5	0.5	0.6	1.1	0.0	0.0	0.1	0.9	100.0	3,641
Իգական	79.8	13.3	2.5	0.6	0.6	2.0	0.1	0.1	0.1	1.1	100.0	3,260
Բնակավայր												
Քաղաքային	78.8	14.2	2.4	0.6	0.4	2.1	0.0	0.1	0.1	1.3	100.0	3,941
Գյուղական	81.5	13.2	2.7	0.4	0.8	0.8	0.1	0.0	0.1	0.5	100.0	2,962
Մարզ												
Երևան	78.7	13.9	2.1	0.7	0.2	2.2	0.0	0.1	0.1	2.0	100.0	2,230
Արագածոտն	87.6	6.7	3.5	1.0	0.0	0.6	0.3	0.0	0.0	0.1	100.0	350
Արարատ	82.4	8.0	5.5	0.9	2.4	0.5	0.1	0.0	0.1	0.2	100.0	615
Արմավիր	86.2	10.1	0.8	0.5	0.3	1.5	0.3	0.0	0.0	0.3	100.0	687
Գեղարքունիք	65.7	31.1	1.3	0.1	0.7	0.8	0.0	0.0	0.0	0.3	100.0	522
Լոռի	84.4	9.5	2.0	1.0	1.0	1.4	0.0	0.0	0.0	0.7	100.0	554
Կոտայք	82.6	10.7	2.5	0.2	0.6	2.2	0.0	0.0	0.3	0.9	100.0	569
Շիրակ	73.4	21.4	2.9	0.0	0.4	1.1	0.0	0.0	0.4	0.3	100.0	634
Սյունիք	86.4	7.6	3.5	0.0	0.2	1.3	0.4	0.0	0.0	0.7	100.0	304
Վայոց ձոր	88.5	3.1	5.0	0.0	0.8	0.7	0.0	0.0	0.0	1.8	100.0	119
Տավուշ	77.2	18.6	2.3	0.3	0.2	1.2	0.1	0.0	0.0	0.2	100.0	320
Բարեկեցության մակարդակ												
Ամենացածր	79.9	13.2	3.8	0.3	1.1	1.1	0.2	0.0	0.0	0.4	100.0	1,613
Ցածր	78.0	16.8	2.0	0.6	0.7	1.0	0.0	0.0	0.2	0.7	100.0	1,425
Միջին	77.0	15.9	2.2	0.5	0.2	2.4	0.1	0.0	0.3	1.5	100.0	1,291
Բարձր	80.0	13.0	2.8	0.3	0.3	2.3	0.0	0.1	0.0	1.1	100.0	1,324
Ամենաբարձր	85.5	9.6	1.4	0.9	0.3	1.1	0.0	0.0	0.0	1.2	100.0	1,250
Ընդամենը <15	82.2	13.5	1.9	0.5	0.3	1.0	0.1	0.0	0.0	0.5	100.0	5,356
Ընդամենը <18	80.0	13.8	2.5	0.5	0.6	1.5	0.1	0.0	0.1	0.9	100.0	6,903

Նշում՝ Ընդամենում ներառված են 2 (կշռված) երեխաներ, որոնց մասին բացակայում էր սեռը հատկանշող տվյալը: Աղյուսակը հիմնված է SS մշտական բնակչության վրա:

Կրթություն

Տնային տնտեսության անդամների կրթական մակարդակը նրանց հնարավորությունների և վարքագծի կարևոր բնութագրիչն է: Շատ երևույթներ, ինչպիսիք են առողջապահական հաստատություններից օգտվելը, վերարտադրողական վարքագիծը, երեխաների առողջությունը և համապատասխան հիգիենիկ սովորույթները, փոխկապակցված են տնային տնտեսության անդամների՝ հատկապես կանանց, կրթական մակարդակի հետ:

Հայաստանում դպրոցական համակարգն ունի երեք մակարդակ: Առաջին մակարդակը տարրական կրթությունն է, որը ներառում է 1-3 դասարանները, նախատեսված է 7-9¹ տարեկան աշակերտների համար և կոչվում է տարրական դպրոց: Երկրորդ մակարդակը կամ միջին դպրոցը ներառում է 4-8 դասարանները, ուր սովորում են 10-14 տարեկան աշակերտները: Ուսուցումն առաջին երկու մակարդակներում (1-8 դասարաններ) պարտադիր է և կոչվում է հիմնական ընդհանուր կրթություն: Երրորդ մակարդակն ավագ դպրոցն է, որը ներառում է 9 և 10 դասարանները: Երեք մակարդակները միասին համարվում են միջնակարգ (լրիվ) ընդհանուր կրթություն:

Այն աշակերտները, ովքեր ունեն ամենաքիչը հիմնական ընդհանուր կրթություն (1-8 դասարան) կարող են ստանալ միջին մասնագիտական կրթություն: Գոյություն ունի միջին մասնագիտական կրթության երկու տեսակ: Առաջինը ներառում է մասնագիտական-տեխնիկական հաստատությունները, որոնք ուսուցանում են ուսանողներին տարբեր մասնագիտություններ: Երկրորդը՝ պատրաստում է միջին մակարդակի որակավորում ունեցող մասնագետներ, ինչպիսիք են ուսուցիչները, բուժքույրերը, մեխանիկները և այլն: Միջնակարգ (լրիվ) ընդհանուր կրթություն ունեցողները միջին մասնագիտական կրթություն կարող են ստանալ 2 տարում, իսկ հիմնական ընդհանուր կրթություն ունեցողները՝ 4 տարում:

Համալսարանը (ԲՈՒՀ) և հետբուհական կրթությունը պատրաստում են բարձրորակ մասնագետներ: Համալսարանական կրթություն կարող են ստանալ այն անձինք, ովքեր ունեն առնվազն միջնակարգ (լրիվ) ընդհանուր կրթություն:

Աղյուսակ 2.4.1 և 2.4.2-ը ներկայացնում են Հայաստանում 6 և բարձր տարիքի բնակչության կրթական մակարդակը: Ըստ էության, Հայաստանում բոլորը հաճախել են դպրոց: Դպրոց հաճախելու տարիների մեդիանը տղամարդկանց համար կազմել է 9.5, կանանց համար՝ 9.8: Կրթություն չունեցողների տեսակարար կշիռը փոքր է (2 տոկոսից քիչ), և դրա մեջ բարձր տոկոսներ են կազմել 6-9 տարիքային խմբի երեխաները (կապված այն հանգամանքի հետ, որ նրանց մեծամասնությունը դեռ չի հաճախում դպրոց) և 65-ից բարձր տարիքի բնակչությունը: Քաղաքային բնակավայրերում բարձրագույն կրթությամբ բնակիչների տեսակարար կշիռն ավելի մեծ է, քան գյուղական բնակավայրերում: Մայրաքաղաք Երևանում ապրող մոտ 3 բնակչից 1-ը հաճախել է համալսարան (ԲՈՒՀ): Բարեկեցության մակարդակն ուղիղ համեմատական կապի մեջ է կրթական մակարդակի հետ: Ի տարբերություն բարեկեցության ամենացածր քվանտիլում գտնվող տղամարդկանց 4 տոկոսի, բարձր բարեկեցության քվանտիլում գտնվող տղամարդկանց 45 տոկոսն է հաճախել ԲՈՒՀ: Նույն ցուցանիշը կանանց համար համապատասխանաբար կազմել է 4 և 42 տոկոս:

¹ Սկսած 2005թ-ից, համաձայն ՀՀ Օրենսդրության, թույլատրվում է ընդունել դպրոց 6.5 տարեկան երեխաների:

Աղյուսակ 2.4.1 Տնային տնտեսության բնակչության ընդգրկվածությունը կրթական համակարգում, Տղամարդիկ

Տնային տնտեսությունների 6 և բարձր տարիքի արական սեռի առկա բնակչության տոկոսային բաշխումն ըստ երբևէ հաճախած կամ ավարտած ամենաբարձր կրթական մակարդակի, այդ մակարդակում ավարտած տարիների (դասարան/կուրս) մեդիանի և հիմնական ընդհանուր ու միջնակարգ (լրիվ) ընդհանուր կրթություն ստացած անձանց տոկոսներն ըստ հիմնական բնութագրիչների, Հայաստան 2005

Հիմնական բնութագրիչներ	Ուսումնառության ամենաբարձր մակարդակ							Ռեսուրսային տարիների մեդիան	Հիմնական ընդհանուր ավարտած ¹	Միջնակարգ (լրիվ) ընդհանուր ավարտած ²	Տղամարդկանց թվաքանակ
	Կրթություն չունի	Տարրական (1-3)	Միջին (4-8)	Ավագ (9-10)	Միջին մասնագիտական	Բարձրագույն	Ընդամենը				
Տարիք											
6-9	7.6	92.0	0.5	0.0	0.0	0.0	100.0	0.7	0.0	0.0	725
10-14	0.5	12.3	86.7	0.2	0.2	0.0	100.0	4.9	6.7	0.2	1,120
15-19	0.9	0.3	30.5	44.4	5.0	19.0	100.0	8.9	95.9	46.6	1,032
20-24	0.5	0.7	17.2	40.0	12.1	29.5	100.0	9.8	97.4	81.2	971
25-29	0.0	0.3	16.5	40.0	14.8	28.4	100.0	9.8	99.1	82.7	790
30-34	0.5	0.0	9.0	31.3	26.7	32.5	100.0	11.6	99.0	90.5	600
35-39	0.2	0.0	9.1	35.5	34.1	21.1	100.0	11.2	99.6	90.6	610
40-44	0.4	0.0	9.4	32.1	34.7	23.4	100.0	11.4	98.5	90.0	764
45-49	0.2	0.2	9.9	33.2	32.2	24.5	100.0	11.4	98.6	89.7	774
50-54	0.0	0.3	8.9	37.0	31.5	22.4	100.0	11.2	98.5	90.8	677
55-59	0.5	0.4	10.2	32.1	26.5	30.3	100.0	11.6	98.9	89.0	492
60-64	1.0	1.2	19.5	33.6	21.4	23.3	100.0	9.9	89.6	77.8	310
65+	3.3	3.4	35.9	23.9	13.9	19.6	100.0	9.4	71.8	56.9	1,287
Բնակավայր											
Քաղաքային	0.8	7.5	19.9	26.4	18.6	26.8	100.0	9.8	81.4	69.5	6,270
Գյուղական	2.1	10.2	31.7	31.9	15.2	8.8	100.0	9.1	71.2	53.3	3,882
Մարզ											
Երևան	0.6	7.3	17.7	24.0	17.3	33.0	100.0	10.0	83.2	72.4	3,657
Արագածոտն	2.4	10.6	22.7	28.0	26.2	10.2	100.0	9.5	74.5	61.8	462
Արարատ	1.2	8.0	29.0	41.1	12.6	8.1	100.0	9.3	77.7	59.4	865
Արմավիր	1.9	8.6	34.5	28.4	14.8	11.9	100.0	9.1	71.6	52.5	903
Գեղարքունիք	2.1	11.9	27.7	30.1	16.2	11.9	100.0	9.2	71.4	55.2	608
Լոռի	2.2	10.1	24.9	28.5	21.1	13.2	100.0	9.4	73.1	60.3	795
Կոտայք	1.5	8.7	25.4	32.2	17.3	14.9	100.0	9.4	77.7	61.8	852
Շիրակ	2.2	7.8	31.6	28.0	15.0	15.4	100.0	9.2	70.5	55.3	883
Սյունիք	0.2	7.7	22.2	27.8	26.8	15.2	100.0	9.7	81.1	66.9	496
Վայոց ձոր	1.8	7.7	26.5	41.8	13.4	8.8	100.0	9.3	75.8	59.6	186
Տավուշ	0.5	12.8	31.9	28.0	13.4	13.5	100.0	9.1	70.9	52.9	444
Բարեկեցության մակարդակ											
Ամենացածր	2.9	11.8	39.7	29.1	12.3	4.2	100.0	7.9	65.4	43.6	2,027
Ցածր	1.4	9.5	27.6	35.3	17.0	9.2	100.0	9.3	75.4	58.5	1,997
Միջին	1.2	6.1	22.9	32.5	22.5	14.8	100.0	9.6	80.5	67.2	1,987
Բարձր	0.6	8.3	19.0	27.0	19.3	25.7	100.0	9.8	81.4	69.3	2,072
Ամենաբարձր	0.3	7.1	13.2	18.9	15.6	45.0	100.0	11.7	84.5	77.7	2,068
Ընդամենը	1.3	8.6	24.4	28.5	17.3	19.9	100.0	9.5	77.5	63.3	10,152

¹ 8 դասարան ավարտած կամ ավելի բարձր կրթական մակարդակում ընդգրկված անձինք
² 10 դասարան ավարտած կամ ավելի բարձր կրթական մակարդակում ընդգրկված անձինք: Մասնաբաժինները հնարավոր է փոքր-ինչ շեղվեն, քանի որ միջին մասնագիտական մակարդակում ընդգրկված անձանց մի մասն ունեն հիմնական ընդհանուր կրթություն:

Աղյուսակ 2.4.2 Տնային տնտեսության բնակչության ընդգրկվածությունը կրթական համակարգում, Կանայք

Տնային տնտեսությունների 6 և բարձր տարիքի իգական սեռի առկա բնակչության տոկոսային բաշխումն ըստ երբևէ հաճախած կամ ավարտած ամենաբարձր կրթական մակարդակի, այդ մակարդակում ավարտած տարիների (դասարան/կուրս) մեդիանի և հիմնական ընդհանուր ու միջնակարգ (լրիվ) ընդհանուր կրթություն ստացած անձանց տոկոսներն ըստ հիմնական բնութագրիչների, Հայաստան 2005

Հիմնական բնութագրիչներ	Ուսումնառության ամենաբարձր մակարդակ							Ռեսուրսային տարիների մեդիան	Հիմնական ընդհանուր ավարտած ¹	Միջնակարգ (լրիվ) ընդհանուր ավարտած ²	Կանանց թվաքանակ
	Կրթություն չունի	Տարրական (1-3)	Միջին (4-8)	Ավագ (9-10)	Միջին մասնագիտական	Բարձրագույն	Ընդամենը				
Տարիք											
6-9	11.1	88.9	0.1	0.0	0.0	0.0	100.0	0.8	0.0	0.0	655
10-14	0.5	11.1	88.0	0.2	0.1	0.1	100.0	5.0	9.3	0.2	1,072
15-19	0.3	0.2	19.5	42.3	17.2	20.6	100.0	9.3	98.1	61.1	1,192
20-24	0.3	0.1	7.3	29.0	30.4	32.9	100.0	11.8	99.3	92.0	1,171
25-29	0.2	0.3	7.4	36.2	28.1	27.8	100.0	11.4	99.1	90.7	958
30-34	0.1	0.0	4.4	35.8	32.6	27.1	100.0	11.5	99.4	94.9	772
35-39	0.8	0.0	4.3	35.3	35.7	23.3	100.0	11.5	98.5	94.1	777
40-44	0.2	0.7	3.6	40.4	36.1	19.0	100.0	11.2	99.1	95.4	1,005
45-49	0.0	0.5	4.8	36.4	39.2	19.0	100.0	11.3	99.0	94.5	994
50-54	0.4	0.4	6.3	32.9	37.5	22.2	100.0	11.5	98.2	92.5	985
55-59	0.0	0.5	11.0	32.4	29.5	26.7	100.0	11.6	97.8	88.0	645
60-64	0.5	0.4	19.4	36.2	23.9	19.6	100.0	9.8	91.2	79.6	357
65+	5.1	4.8	35.6	28.2	13.1	13.2	100.0	9.2	67.8	52.7	1,933
Բնակավայր											
Քաղաքային	1.1	5.3	15.6	26.1	26.0	25.9	100.0	10.5	84.4	75.9	7,889
Գյուղական	2.5	8.8	24.7	35.9	20.8	7.4	100.0	9.4	75.0	61.1	4,630
Մարզ											
Երևան	1.0	4.6	13.8	22.8	24.7	33.0	100.0	11.4	86.4	78.6	4,583
Արագածոտն	1.9	5.8	20.3	37.7	26.1	8.2	100.0	9.5	79.5	67.0	515
Արարատ	1.0	8.5	23.9	36.4	22.4	7.9	100.0	9.4	78.3	65.1	974
Արմավիր	2.5	9.5	24.2	32.7	22.7	8.3	100.0	9.4	74.8	61.6	1,097
Գեղարքունիք	3.4	9.9	23.2	35.9	19.5	8.2	100.0	9.3	73.4	59.8	819
Լոռի	1.9	6.4	18.2	35.0	25.1	13.5	100.0	9.7	81.0	70.9	1,060
Կոտայք	2.1	8.0	18.8	32.8	24.3	14.0	100.0	9.6	78.5	69.0	983
Շիրակ	1.9	5.9	24.2	33.4	21.6	12.9	100.0	9.5	77.9	64.8	1,152
Սյունիք	0.5	6.6	19.9	25.6	32.9	14.4	100.0	9.9	80.5	71.1	554
Վայոց ձոր	1.6	6.0	20.1	41.9	21.5	8.9	100.0	9.5	80.1	70.2	205
Տավուշ	2.6	8.9	24.0	28.7	24.1	11.6	100.0	9.5	75.8	61.6	577
Բարեկեցության մակարդակ											
Ամենացածր	3.5	9.9	31.2	36.0	15.5	4.0	100.0	9.1	69.7	52.3	2,503
Ցածր	1.7	6.4	21.8	37.9	24.1	7.9	100.0	9.5	79.8	67.5	2,505
Միջին	1.4	5.8	17.2	30.0	27.9	17.7	100.0	9.8	82.5	73.3	2,564
Բարձր	0.9	6.2	13.8	26.7	28.9	23.6	100.0	10.7	84.9	77.4	2,469
Ամենաբարձր	0.5	4.6	10.7	17.8	23.9	42.3	100.0	12.1	87.8	81.9	2,477
Ընդամենը	1.6	6.6	19.0	29.7	24.1	19.0	100.0	9.8	80.9	70.4	12,518

Լշում՝ Ընդամենը տողում ներառված է Չգիտեմ/Տեղեկատվություն չկա դեպքերի 0.1 տոկոսը և առանձին ներկայացված չեն:

¹ 8 դասարան ավարտած կամ ավելի բարձր կրթական մակարդակում ընդգրկված անձինք

² 10 դասարան ավարտած կամ ավելի բարձր կրթական մակարդակում ընդգրկված անձինք: Մասնաբաժինները հնարավոր է փոքր-ինչ շեղվեն, քանի որ միջին մասնագիտական մակարդակում ընդգրկված անձանց մի մասն ունեն հիմնական ընդհանուր կրթություն:

Աղյուսակ 2.5-ում ներկայացված են ընդգրկվածության զուտ ցուցանիշը (ԸՁՑ) և ընդգրկվածության համախառն ցուցանիշը (ԸՀՑ) ըստ կրթական մակարդակի, սեռի, բնակավայրի, մարզերի և բարեկեցության մակարդակի: ԸՁՑ-ն ցույց է տալիս տարրական և միջին դպրոցներում 7-14 տարեկան բնակչության մասնակցությունը և ավագ դպրոցում՝ 15-16 տարեկան բնակչության մասնակցությունը: ԸՀՑ-ն արտահայտում է 6-24 տարեկանների մասնակցությունը յուրաքանչյուր կրթական մակարդակին: Միևնույն մակարդակի համար ԸՀՑ-ն միշտ փոքր-ինչ բարձր է լինում ԸՁՑ-ից, քանի որ ԸՀՑ-ն ներառում է նաև նրանց, ովքեր կարող են լինել այդ մակարդակի համար պաշտոնապես սահմանված տարիքից ավելի բարձր կամ ցածր²: 100 տոկոսանոց ԸՁՑ-ն կնշանակի, որ բոլոր նրանք, ում տարիքը համապատասխանում է տվյալ կրթական մակարդակի պաշտոնապես նախատեսված տարիքին, հաճախում են դպրոց այդ տարիքում: ԸՀՑ-ն կարող է գերազանցել 100 տոկոսի սահմանը, եթե տվյալ կրթական մակարդակում բարձր է՝ պաշտոնապես սահմանված տարիքից բարձր կամ ցածր անձանց ընդգրկվածությունը:

Հայաստանում, դպրոցահասակ բնակչության շրջանում դպրոցի ընդգրկվածության մակարդակը բարձր է: Տարրական և միջին դպրոցի համար ԸՁՑ-ն կազմել է 94, իսկ ԸՀՑ-ն՝ 101: ԸՁՑ-ի և ԸՀՑ-ի համեմատությունը ցույց է տալիս, որ աշակերտների մոտավորապես 7 տոկոսի տարիքը պաշտոնապես սահմանված տարիքից բարձր է կամ ցածր: Ընդգրկվածության ցուցանիշները հիմնականում չեն տարբերվում ըստ սեռի, մարզի, քաղաքային կամ գյուղական բնակավայրերի և բարեկեցության մակարդակի:

Ի տարբերություն ՀԺԱՀ-2000-ով ստացված արդյունքի, ԸՁՑ-ն ավագ դպրոցի համար շատ ավելի ցածր է (համապատասխանաբար՝ 87 և 72): ԸՀՑ-ն գրեթե չի փոխվել (ՀԺԱՀ-2000՝ 92 և ՀԺԱՀ-2005՝ 90): Այստեղից երևում է, որ տեղի է ունեցել ավագ դպրոցի համար սահմանված տարիքից բարձր կամ ցածր անձանց ընդգրկվածություն: ԸՁՑ-ի և ԸՀՑ-ի համեմատականը ցույց է տալիս, որ աշակերտների 17 տոկոսը եղել է սահմանված տարիքից բարձր կամ ցածր:

Գենդերային համարժեքության համաթիվը (ԳՀԳ) կամ տարրական, միջին և ավագ դպրոցներում աղջիկների ԸՀՑ-ի հարաբերությունը տղաների ԸՀՑ-ին ցույց է տալիս սեռային բաշխումը դպրոցում սովորողների շրջանում: Եթե չկա գենդերային տարբերություն, ապա ԳՀԳ-ն հավասար կլինի մեկի: ԳՀԳ-ն մոտ կլինի զրոյի, եթե գերակշիռ մաս են կազմում տղաները: Եթե գենդերային անհավասարակշռությունն ուղղված է կանանց, ապա ԳՀԳ-ն կգերազանցի մեկը: Աղյուսակ 2.5-ը ցույց է տալիս, որ ԳՀԳ-ն 0.96 է տարրական և միջին դպրոցում և 1.15՝ ավագ դպրոցում, ինչը ցույց է տալիս, որ ավագ դպրոցում նկատելի է կանանց հստակ գերակշռություն:

Գծապատկեր 2.2-ում ներկայացված են 6-24 տարեկան բնակչության կրթական մակարդակներում ընդգրկվածության տարիքային ցուցանիշները (ԸՏՑ) ըստ սեռի: ԸՏՑ-ն ցույց է տալիս որևէ կրթական մակարդակում՝ տարրականից մինչև բարձրագույն, ընդգրկվածության մակարդակը: Որքան ԸՏՑ-ն մոտ է 100 տոկոսի, այնքան ուսումնական հաստատությունում բարձր է տվյալ տարիքի ընդգրկվածության մակարդակը:

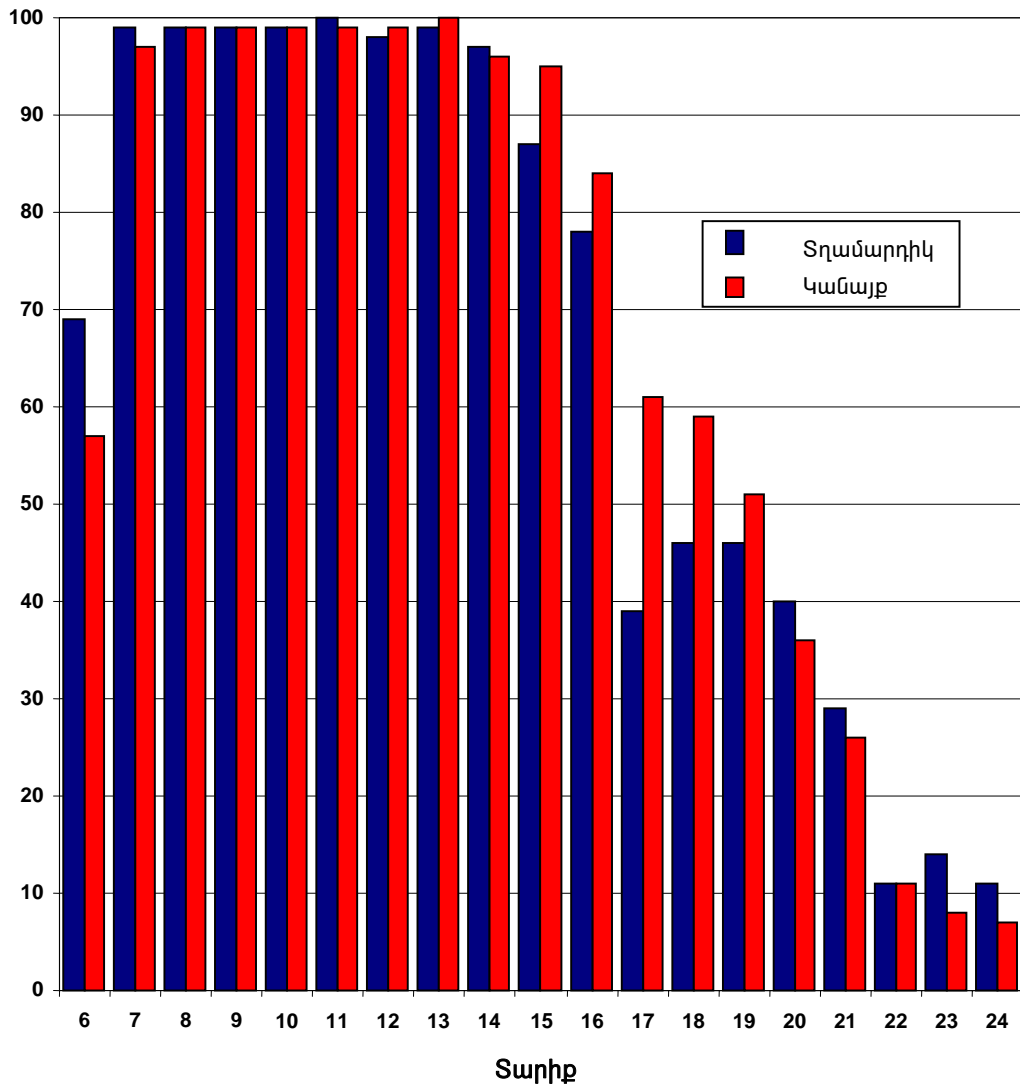
Հայաստանում, տարրական և միջին դպրոցների տարիքի (7-14 տարեկան) գրեթե բոլոր անձինք՝ առանց որևէ սեռային տարբերության, հաճախել են դպրոց: Ավագ դպրոցի տարիքի (15-16 տարեկան) բնակչության շրջանում, մասնավորապես տղաների մոտ, նկատվել է ընդգրկվածության նվազման միտում: Հատկանշական է, որ ուսումնական հաստատություն հաճախող 17-19 տարեկանների շրջանում նշանակալիորեն ավելի մեծ տեսակարար կշիռ են կազմում կանայք: Նշենք նաև, որ տղաները բանակ են զորակոչվում հենց այս տարիքում:

Հայաստանում, գրեթե բոլոր աշակերտներն ուսանում են մինչև 8-րդ դասարան, քանզի աշակերտները հեշտությամբ են փոխադրվում 2-8 դասարաններ: ՀԺԱՀ-2005-ի արդյունքները ցույց են տալիս, որ 8-րդ դասարանից հետո հաջորդ դասարաններ չփոխադրման գործակիցը կազմել է 9 տոկոս (արդյունքները ներկայացված չեն):

² Այն աշակերտները, որոնց տարիքը դպրոցական մակարդակի համար նախատեսված տարիքից բարձր է, կարող էին գնալ դպրոց ավելի մեծ տարիքում, կարող էին կրկնած լինել որևէ դպրոցական տարի, կամ կարող էին դպրոցից դուրս մնացած և հետագայում կրկին վերադարձած լինել:

Գծապատկեր 2.2 Կրթական մակարդակներում ընդգրկվածության տարիքային ցուցանիշն ըստ սեռի

Բնակչության տոկոս



ՀԺԱԴ-2005

Աղյուսակ 2.5 Ուսումնական հաստատություն ընդգրկվածության ցուցանիշներ

Ընդգրկվածության զուտ ցուցանիշները (ԸԶՑ) և ընդգրկվածության համախառն ցուցանիշները (ԸԳՑ) տնային տնտեսությունների մշտական բնակչության համար ըստ կրթական մակարդակի, սեռի և հիմնական բնութագրիչների, Հայաստան 2005

Հիմնական բնութագրիչներ	Ընդգրկվածության զուտ ցուցանիշ ¹			Ընդգրկվածության համախառն ցուցանիշ ²			Գենդերային համարժեքության համաթիվ ³
	Տղամարդ	Կին	Ընդամենը	Տղամարդ	Կին	Ընդամենը	
ՏԱՐՐԱԿԱՆ ԵՎ ՄԻՋԻՆ ԴՊՐՈՑ							
Բնակավայր							
Քաղաքային	94.1	92.6	93.4	102.9	98.0	100.4	0.95
Գյուղական	95.1	92.2	93.7	102.2	99.1	100.7	0.97
Մարդ							
Երևան	94.1	91.6	92.9	104.0	97.3	100.8	0.94
Արագածոտն	93.5	92.9	93.2	100.4	98.3	99.5	0.98
Արարատ	93.8	94.5	94.2	99.6	103.7	101.7	1.04
Արմավիր	97.0	89.7	93.3	101.5	93.9	97.7	0.93
Գեղարքունիք	96.5	95.2	95.8	107.2	100.5	103.8	0.94
Լոռի	92.4	92.2	92.3	97.4	98.0	97.7	1.01
Կոտայք	92.5	96.9	94.7	99.7	103.3	101.5	1.04
Շիրակ	94.7	87.5	91.3	101.9	92.4	97.5	0.91
Սյունիք	96.7	94.3	95.4	106.9	98.0	102.2	0.92
Վայոց ձոր	95.0	95.8	95.4	101.2	100.7	101.0	1.00
Տավուշ	96.9	95.1	96.1	108.9	108.8	108.8	1.00
Բարեկեցության մակարդակ							
Ամենացածր	94.9	91.1	93.1	102.0	99.0	100.6	0.97
Ցածր	95.4	92.3	93.9	103.4	95.8	99.9	0.93
Միջին	93.6	91.8	92.7	99.2	99.6	99.4	1.00
Բարձր	95.2	94.8	95.0	106.0	99.3	102.7	0.94
Ամենաբարձր	93.5	92.4	93.0	102.3	98.1	100.3	0.96
Ընդամենը	94.6	92.4	93.5	102.6	98.4	100.6	0.96
ԱՎԱԳ ԴՊՐՈՑ							
Բնակավայր							
Քաղաքային	68.0	74.8	71.4	85.4	96.5	91.0	1.13
Գյուղական	70.1	76.9	73.2	81.0	95.2	87.5	1.18
Մարդ							
Երևան	63.4	68.5	66.1	83.9	93.8	89.1	1.12
Արագածոտն	77.1	92.3	86.5	92.6	101.7	98.3	1.10
Արարատ	62.9	52.9	59.0	77.0	74.7	76.1	0.97
Արմավիր	71.2	67.0	69.3	74.5	89.0	80.9	1.19
Գեղարքունիք	67.4	85.6	75.7	78.6	97.2	87.1	1.24
Լոռի	90.0	71.3	78.3	115.9	87.2	98.0	0.75
Կոտայք	56.7	87.3	69.0	67.3	96.7	79.1	1.44
Շիրակ	75.0	88.9	81.9	91.0	121.7	106.3	1.34
Սյունիք	83.3	95.4	88.6	90.9	110.4	99.5	1.22
Վայոց ձոր	78.4	82.0	79.6	87.0	92.6	88.9	1.06
Տավուշ	76.2	85.3	80.5	87.6	97.0	92.1	1.11
Բարեկեցության մակարդակ							
Ամենացածր	54.3	73.6	63.9	61.8	90.7	76.2	1.47
Ցածր	74.0	79.1	76.2	90.8	97.7	93.8	1.08
Միջին	75.5	79.6	77.5	91.5	112.2	101.4	1.23
Բարձր	67.8	68.1	67.9	80.2	86.1	82.8	1.07
Ամենաբարձր	76.2	77.7	77.1	98.6	95.5	96.7	0.97
Ընդամենը	68.9	75.6	72.2	83.4	96.0	89.5	1.15

¹ ԸԶՑ-ն տարրական և միջին դպրոցի համար, դա տարրական և միջին դպրոցում սովորող 7-14 տարեկան բնակչությունն է՝ արտահայտված տոկոսներով: ԸԶՑ-ն ավագ դպրոցի համար, դա ավագ դպրոցում սովորող 15-16 տարեկան բնակչությունն է՝ արտահայտված տոկոսներով: Ըստ սահմանման, ԸԶՑ-ն չի կարող գերազանցել 100 տոկոսը:

² ԸԳՑ-ն տարրական և միջին դպրոցի համար, դա տարրական և միջին դպրոցի աշակերտների ընդհանուր թվաքանակի հարաբերակցությունն է պաշտոնապես սահմանված տարրական և միջին դպրոցի տարիքի բնակչությանը՝ արտահայտված տոկոսներով: ԸԳՑ-ն ավագ դպրոցի համար, դա ավագ դպրոցի աշակերտների ընդհանուր թվաքանակի հարաբերակցությունն է պաշտոնապես սահմանված ավագ դպրոցի տարիքի բնակչությանը՝ արտահայտված տոկոսներով: ԸԳՑ-ն կարող է գերազանցել 100 տոկոսի սահմանը, եթե տվյալ կրթական մակարդակում բարձր է՝ պաշտոնապես սահմանված տարիքից բարձր կան ցածր անձանց ընդգրկվածությունը:

³ Գենդերային համարժեքության համաթիվը տարրական և միջին դպրոցի համար, դա տարրական և միջին դպրոցում սովորող աղջիկների թվաքանակի հարաբերակցությունն է տարրական և միջին դպրոցում սովորող տղաների թվաքանակին (աղջիկների համար հաշվարկված ԸԳՑ-ն բաժանած տղաների համար հաշվարկված ԸԳՑ-ի վրա): Գենդերային համարժեքության համաթիվն ավագ դպրոցի համար, դա ավագ դպրոցում սովորող աղջիկների թվաքանակի հարաբերակցությունն է ավագ դպրոցում սովորող տղաների թվաքանակին (աղջիկների համար հաշվարկված ԸԳՑ-ն բաժանած տղաների համար հաշվարկված ԸԳՑ-ի վրա):

2.2 ԿԱՑԱՐԱՆԱՅԻՆ ԲՆՈՒԹԱԳՐԻՉՆԵՐ

Բնակչության սոցիալ-տնտեսական պայմանները գնահատելու նպատակով հարցվողներին խնդրել են տրամադրել տեղեկություններ բնակարանային պայմանների վերաբերյալ: Խմելու ջրի աղբյուրի տեսակը, սանիտարական պայմանները և հատակի շինանյութը տնային տնտեսության անդամների՝ մասնավորապես երեխաների առողջական վիճակի կարևոր ազդակներն են: Դրանք նաև խոսում են տնային տնտեսության սոցիալ-տնտեսական պայմանների մասին: Աղյուսակներ 2.6, 2.7 և 2.8-ը ներկայացնում են հիմնական կացարանային բնութագրիչներն ըստ քաղաքային և գյուղական բնակավայրերի:

Հայաստանի բոլոր տնային տնտեսություններն ունեն էլեկտրականություն (Աղյուսակ 2.6): Տնային տնտեսությունների և բնակչության հիմնական մասն ունեն մշակված հատակ, կերակուրը պատրաստելու նպատակով օգտագործում են հեղուկ կամ բնական գազ և դրա համար կացարանում ունեն հատուկ տարածք: Ընդհանուր առմամբ, քաղաքային բնակավայրերի հարցվողների մեծամասնությունն ապրում է համապատասխան սանիտարական պայմաններով կացարաններում: Գյուղական բնակավայրերում կացարանային պայմանները բազմաբնույթ են:

Մանրահատակը կամ ողորկ հատակն առավել տարածված են քաղաքային բնակավայրերում (63 տոկոս): Գյուղական բնակավայրերում, տնային տնտեսությունների հիմնական մասն ունեն փայտե տախտակներով հատակ (67 տոկոս), մինչդեռ տնային տնտեսությունների 2 տոկոսն ունեն հողային կամ ավազային ծածկույթով հատակ: Տնային տնտեսությունների զրեթե կեսը (45 տոկոս) քնելու նպատակով օգտագործում է 2 սենյակ: Քաղաքային և գյուղական բնակավայրերի միջև տարբերություններն աննշան են:

Կերակուր պատրաստելու նպատակով օգտագործվող վառելանյութը կտրուկ փոփոխվել է ՀԺԱՀ-2000-ի համեմատությամբ: Այդ նպատակով էլեկտրականություն օգտագործող տնային տնտեսությունների տոկոսը ՀԺԱՀ-2000-ին կազմել է 37, իսկ ՀԺԱՀ-2005-ին այն նվազել է՝ կազմելով 14 տոկոս: Նույն ժամանակահատվածում նկատվել է հեղուկ գազի օգտագործման հակառակ միտում՝ աճելով 14 տոկոսից մինչև 80 տոկոս:

Աղյուսակ 2.6-ի վերջին հատվածը ցույց է տալիս այն տնային տնտեսությունների (5 տոկոս) տոկոսային բաշխումը, որոնք կերակուր պատրաստելու նպատակով օգտագործում են չոր վառելիք՝ ածուխ/քարածուխ, փայտածուխ, փայտ/ցախ, աթար և այլն: Այդ տնային տնտեսությունների մեծամասնությունը (չորսից երեքը), սննդի պատրաստման նպատակով օգտագործում են բաց կրակ կամ վառարան առանց ծխնելույզի: Ի տարբերություն քաղաքային բնակավայրերի, գյուղական բնակավայրերում ավելի շատ են օգտագործում վառարանի այս տեսակը:

Խմելու ջուր

Խմելու ջրի աղբյուրի տեսակը հանդիսանում է ցուցիչ՝ պարզելու, թե որքանով է ջուրը պիտանի խմելու համար: Աղյուսակ 2.7-ում ներկայացված են տվյալներ խմելու ջրի աղբյուրի տեսակի, ջուրը հավաքելու համար ժամանակի, սովորաբար ջուր բերող անձի տարիքի և սեռի, խմելու ջուրն ապահով դարձնելու նպատակով ձեռնարկվող միջոցառումների վերաբերյալ: Աղյուսակում ներկայացված են տնային տնտեսությունների և նրանց մշտական բնակչության տոկոսները:

Հայաստանում տնային տնտեսությունների չորսից երեքում առկա է ջրի կենտրոնացված մատակարարում: Ի տարբերություն գյուղական բնակավայրերի, քաղաքային բնակավայրերում շատ ավելի տարածված է ունենալ խմելու ջրի աղբյուր տան ներսում (համապատասխանաբար՝ 39 և 94 տոկոս): Գյուղական բնակավայրերում 36 տոկոս տնային տնտեսությունների ջուրը կենտրոնացված կերպով մատակարարվում է բակ: Քանի որ տնային տնտեսությունների մեծամասնությունն ունեն ջրի աղբյուր կացարանում կամ շրջակայքում, ուստի բնակիչների 10 տոկոսից քիչն է ստիպված ջուր բերել մեկ այլ վայրից: Կացարանում ջուր չունեցող տնային տնտեսություններում, ավելի հաճախ ջուր բերելու են

գնում 15 տարեկանից բարձր կանայք: Այս երևույթը, մասնավորապես, տարածված է գյուղական բնակավայրերում (16 տոկոս):

Աղյուսակ 2.6 Բնակարանային բնութագրիչներ				
Էլեկտրականությամբ ապահովված տնային տնտեսությունների տոկոսը և տնային տնտեսությունների տոկոսային բաշխումն ըստ բնակարանային բնութագրիչների, Հայաստան 2005				
Բնութագրիչներ	Բնակավայր			Մշտական բնակչություն ¹
	Քաղաքային	Գյուղական	Ընդամենը	
Էլեկտրականություն	99.9	99.7	99.8	99.8
Հատակի ծածկույթ				
Հող, ավազ	0.5	2.0	1.0	1.0
Փայտե տախտակներ	20.8	66.9	36.5	39.0
Մանրահատակ, ողորկ հատակ	63.4	12.6	46.2	44.5
Լինոլիում	9.1	5.8	8.0	6.8
Կերամիկական սալիկներ	2.7	1.3	2.2	2.2
Ցեմենտ	1.9	8.2	4.0	4.4
Այլ/տեղեկատվություն չկա	1.7	3.2	2.2	2.1
Ընդամենը	100.0	100.0	100.0	100.0
Քնելու նպատակով օգտագործվող սենյակների թիվ				
Մեկ	34.7	23.8	31.0	19.4
Երկու	45.9	41.6	44.5	47.4
Երեք կամ ավելի	18.5	33.5	23.6	32.2
Տեղեկատվություն չկա	0.9	1.1	1.0	1.0
Ընդամենը	100.0	100.0	100.0	100.0
Կերակուր պատրաստելու նպատակով օգտագործվող էներգիայի աղբյուր				
Էլեկտրականություն	15.9	15.6	15.8	14.2
Հեղուկ գազ	39.9	31.3	36.9	36.2
Բնական գազ	43.4	41.0	42.6	44.9
Այլ/տեղեկատվություն չկա	0.9	12.1	4.7	4.7
Ընդամենը	100.0	100.0	100.0	100.0
Կերակուր պատրաստելու վայր				
Տանը	98.9	92.9	96.9	96.7
Առանձին կառույցում	0.6	4.5	1.9	2.1
Դրսում	0.2	2.6	1.0	1.0
Այլ/տեղեկատվություն չկա	0.3	0.1	0.2	0.2
Ընդամենը	100.0	100.0	100.0	100.0
SS թիվ	4,429	2,278	6,707	25,235
Կրակի տեսակ/տաքացվող վառարանով կերակուր պատրաստելու համար օգտագործվող չոր վառելիք²				
Փակ վառարան ծխնելույզով	1.8	6.8	6.2	6.9
Բաց կրակ/վառարան ծխնելույզով	3.0	16.9	15.4	16.1
Բաց կրակ/վառարան առանց ծխնելույզի	75.5	75.7	75.7	74.6
Այլ/տեղեկատվություն չկա	19.6	0.6	2.7	2.5
Ընդամենը	100.0	100.0	100.0	100.0
Չոր վառելիք օգտագործող SS թիվ/մշտական բնակչության թվաքանակ	34	269	303	1,149

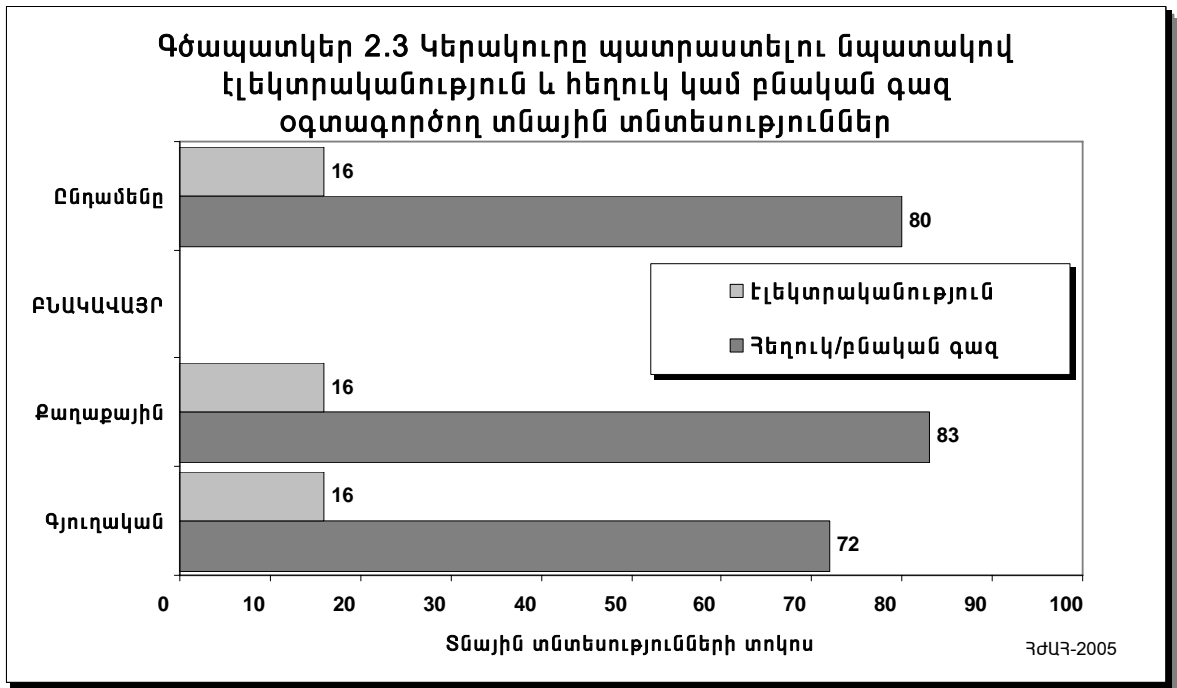
¹Տնային տնտեսության անդամներ, այսինքն սովորաբար այդ տնային տնտեսությունում բնակվողներ:

²Չոր վառելիք կարող են հանդիսանալ ածուխը, փայտածուխը, փայտը, աթարը և այլն:

Քանի որ տնային տնտեսությունները կարող են ջուրն ապահով դարձնել մի քանի եղանակներով, ուստի աղյուսակում ներկայացված են մշտական բնակչության և

միջոցառումներ իրականացնող տնային տնտեսությունների տոկոսները: Աղյուսակ 2.7-ի տվյալները վկայում են, որ տնային տնտեսությունների 89 տոկոսն ոչ մի միջոցառում չի ձեռնարկել խմելու ջուրն ապահով դարձնելու նպատակով: Ջուրն ապահով դարձնելու նպատակով ամենահաճախ կիրառվող միջոցը՝ ջրի եռացումն է (8 տոկոս):

Բնութագրիչներ	Բնակավայր		Մշտական բնակչություն ¹	
	Քաղաքային	Գյուղական	Ընդամենը	
Աղյուսակ 2.7 Տնային տնտեսության ջրի աղբյուր				
Տնային տնտեսությունների տոկոսային բաշխումն ըստ ջրի աղբյուրի, ջրի աղբյուրին հասնելու ժամանակի, սովորաբար ջուրը հավաքող անձի, համաձայն բնակավայրի: Մշտական բնակչության տոկոսային բաշխումն ըստ ջրի աղբյուրի, ջրի աղբյուրին հասնելու ժամանակի, սովորաբար խմելու ջուրը հավաքող անձի: Տնային տնտեսությունների տոկոսային բաշխումն ըստ խմելու ջուրն ապահով դարձնելու համար ձեռնարկող միջոցների և մշտական բնակչության տոկոսն ըստ խմելու ջուրն ապահով դարձնելու համար ձեռնարկող միջոցների համաձայն բնակավայրի, Չայաստան 2005				
Խմելու ջրի աղբյուր				
<i>Ապահով</i>				
Ջրի ծորակը կացարանում	93.6	38.8	75.0	73.0
Ջրի ծորակը բակում/փողոցում	3.8	36.2	14.8	16.1
Այլ ապահով աղբյուր	2.0	17.9	7.4	7.7
<i>Անապահով</i>				
Ջրատար մեքենա	0.0	6.1	2.1	2.4
Այլ անապահով աղբյուր	0.1	0.4	0.2	0.3
Այլ/տեղեկատվություն չկա	0.5	0.7	0.6	0.5
Ընդամենը	100.0	100.0	100.0	100.0
Խմելու ջրի հետևից գնալու, այն հավաքելու և վերադառնալու համար անհրաժեշտ ժամանակահատված				
Տնային տնտեսության				
սահմաններում	97.7	77.8	91.0	90.4
30 րոպեից քիչ	1.5	14.9	6.1	6.5
30 րոպեից ավելի	0.7	6.8	2.8	2.8
Չգիտի/ տեղեկատվություն չկա	0.1	0.4	0.2	0.2
Ընդամենը	100.0	100.0	100.0	100.0
Անձը, ով սովորաբար գնում է ջրի				
Չափահաս տղամարդ 15+	0.5	3.7	1.6	1.6
Չափահաս կին 15+	1.6	16.4	6.6	7.1
Տղա երեխա մինչև 15 տարեկան	0.0	0.6	0.2	0.3
Աղջիկ երեխա մինչև 15 տարեկան	0.1	0.6	0.3	0.4
Ջուրը տնային տնտեսության				
սահմաններում է	97.7	77.8	91.0	90.4
Այլ/տեղեկատվություն չկա	0.1	0.8	0.3	0.3
Ընդամենը	100.0	100.0	100.0	100.0
Խմելու ջուրն ապահով դարձնելու համար ձեռնարկվող միջոցները				
եռացնել	8.7	5.4	7.6	8.3
Այլ	2.6	2.5	2.6	2.5
Ոչ մի միջոց չի ձեռնարկվում	88.8	90.8	89.4	88.7
Չգիտի/ տեղեկատվություն չկա	0.7	1.9	1.1	1.2
SS թիվ/մշտական բնակչություն	4,429	2,278	6,707	25,235
¹ Տնային տնտեսության անդամներ, այսինքն սովորաբար այդ տնային տնտեսությունում բնակվողներ:				



Սանիտարական պայմաններ

Աղյուսակ 2.8-ը ցույց է տալիս այն տնային տնտեսությունների և մշտական բնակչության մասնաբաժինը, որոնք ապահովված են բավարար սանիտարահիգիենիկ պայմաններով: Հիգիենիկ պայմանների առկայությունը որոշվում է տնային տնտեսությունում սովորաբար օգտագործվող զուգարանի տեսակով և այդ զուգարանից սովորաբար օգտվող տնային տնտեսությունների քանակով:

Տնային տնտեսության սանիտարական պայմանները համարվում են հիգիենիկ, եթե տնային տնտեսության զուգարանի տեսակը բացառում է մարդու շփումը կղանքի հետ և այդ զուգարանից օգտվում են միայն մեկ տնային տնտեսության անդամներ: Վերոնշյալ նկարագրությանը համապատասխանում են զուգարանի հետյալ տեսակները՝ դեպի կոյուղի ողողվող զուգարան, սեպտիկ բաք, փոսի ձևով օդափոխվող զուգարան, փոսի ձևով զուգարան սալիկներով, փոսի ձևով զուգարան առանց սալիկների, դույլ-զուգարան: Տնային տնտեսության սանիտարական պայմանները համարվում են հակահիգիենիկ, եթե տնային տնտեսության զուգարանի տեսակը չի բացառում մարդու շփումը կղանքի հետ և այդ զուգարանից օգտվում են մի քանի տնային տնտեսություններ:

Հայաստանում տնային տնտեսությունների մեծամասնությունն ունեն բավարար հիգիենիկ սանիտարական պայմաններ (Աղյուսակ 2.8): Երեք տնային տնտեսություններից երկուսն օգտվում են դեպի կոյուղի ողողվող զուգարանից և 18 տոկոսն օգտվում է օդափոխվող զուգարանից փոսի ձևով: Ողողվող զուգարաններն առավել տարածված են քաղաքային բնակավայրերում (92 տոկոս), մինչդեռ գյուղական բնակավայրերում ամենահաճախ հանդիպող տեսակը՝ օդափոխվող զուգարանն է փոսի ձևով (47 տոկոս): Հարկ է նշել, որ սանիտարական պայմանների նկարագրությունը ՀԺԱՂ-2005-ի և ՀԺԱՂ-2000-ի հարցաթերթերում տարբեր է, ինչը դժվարեցնում է այս երկու հետազոտությունների տվյալների համադրումը:

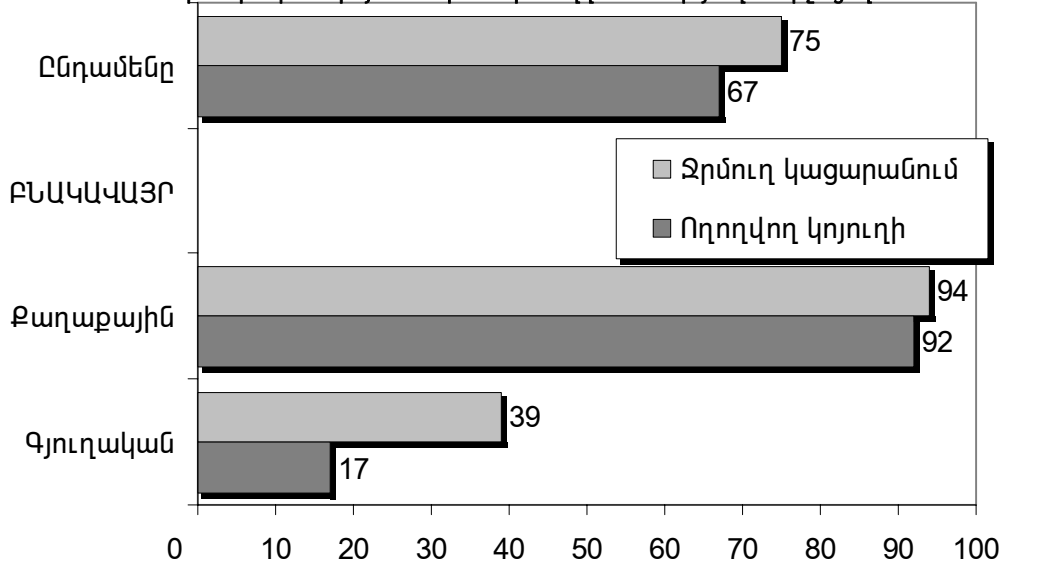
Աղյուսակ 2.8 Տնային տնտեսության սանիտարական պայմաններ

Տնային տնտեսությունների և մշտական բնակչության տոկոսային բաշխումն ըստ սանիտարական պայմանների, Հայաստան 2005

Բնութագրիչներ	Բնակավայր		Մշտական	
	Քաղաքային	Գյուղական	Ընդամենը	բնակչություն ¹
Բավարար, օգտվում է 1 ՏՏ				
Ողողվող դեպի կոյուղի	92.1	17.3	66.7	64.1
Ողողվող դեպի սեպտիկ բաք	0.3	0.3	0.3	0.3
Ողողվող զուգարան փոսի ձևով	1.0	7.1	3.1	3.6
Օդափոխվող զուգարան փոսի ձևով	2.9	47.2	18.0	19.3
Զուգարան փոսի ձևով սալիկով	0.6	7.5	3.0	3.1
Անբավարար				
Այլ տնային տնտեսության հետ համատեղ օգտագործման որևէ վայր	1.6	3.1	2.1	1.9
Ողողվող կոյուղուն /սեպտիկ բաքին/փոսին չմիացված զուգարան	0.5	0.2	0.4	0.3
Փոսի ձևով առանց սալիկի/բաք փոս	0.5	17.0	6.1	7.1
Դուլ-զուգարան	0.2	0.1	0.1	0.1
Զուգարան չկա/թուփ/դաշտ	0.1	0.0	0.1	0.1
Այլ/տեղեկատվություն չկա	0.2	0.1	0.1	0.1
Ընդամենը	100.0	100.0	100.0	100.0
ՏՏ թիվ/մշտական բնակչություն	4,429	2,278	6,707	25,235

¹Տնային տնտեսության անդամներ, այսինքն սովորաբար այդ տնային տնտեսությունում բնակվողներ:

Գծապատկեր 2.4 Տնային տնտեսությունների տոկոսն ըստ բնակավայրի, որոնց խմելու ջրի աղբյուրն է հանդիսանում ջրմուղը կացարանում և սանիտարական պայմաններն ապահովվում են կոյուղու միջոցով



Տնային տնտեսությունների տոկոս

ՀԺԱԳ-2005

Տնային տնտեսության ունեցվածք

Երկարաժամկետ սպառման ապրանքների առկայությունը հնարավորություն է տալիս մոտավոր գնահատել տնային տնտեսության սոցիալ-տնտեսական վիճակը: Ավելին, որոշ ապրանքներ ունեն հատուկ նշանակություն: Ռադիոյի կամ հեռուստացույցի առկայությունը նպաստում է տնային տնտեսության անդամների տեղեկացվածությանը: Սառնարանի առկայությունն ապահովում է մթերքների թարմությունը: Տրանսպորտային միջոցի առկայությունը հնարավորություն է տալիս օգտվել նաև տեղանքից դուրս գտնվող ծառայություններից: Աղյուսակ 2.9-ը ցույց է տալիս տնային տնտեսության սեփականություն հանդիսացող երկարաժամկետ սպառման ապրանքների (ռադիո, հեռուստացույց և սառնարան), ինչպես նաև փոխադրամիջոցի տեսակի (հեծանիվ, մոտոցիկլ և ավտոմեքենա) առկայությունը:

Աղյուսակ 2.9-ից երևում է, որ քաղաքային բնակավայրերում ավելի շատ տնային տնտեսություններ ունեն երկարաժամկետ սպառման ապրանքներ, իսկ գյուղական բնակավայրերի տնային տնտեսությունները՝ փոխադրամիջոց: Ընդհանուր առմամբ, Հայաստանի տնային տնտեսությունների 85 տոկոսն ունի գունավոր հեռուստացույց, 72 տոկոսը՝ ոչ բջջային հեռախոս, իսկ 67 տոկոսը՝ լվացքի մեքենա: Ի տարբերություն գյուղական բնակավայրերում, քաղաքային բնակավայրերում տարածված են և՛ բջջային, և՛ ոչ բջջային հեռախոսները: Ոչ բջջային հեռախոս ունեն քաղաքային տնային տնտեսությունների 84 տոկոսը, այս ցուցանիշը գյուղական բնակավայրերում կազմել է 49 տոկոս:

Աղյուսակ 2.9 Տնային տնտեսության ունեցվածք				
Երկարաժամկետ օգտագործման տարաբնույթ ապրանքներ և փոխադրամիջոց ունեցող տնային տնտեսությունների տոկոսն ըստ քաղաքային և գյուղական բնակավայրի, և երկարաժամկետ օգտագործման տարաբնույթ ապրանքներ և փոխադրամիջոց ունեցող մշտական բնակչության տոկոսը, Հայաստան 2005				
Երկարաժամկետ օգտագործման ապրանքներ	Քաղաքային	Գյուղական	Մշտական բնակչություն ¹	
Ռադիո	34.7	17.8	28.9	29.6
Սև/սպիտակ հեռուստացույց	11.1	18.6	13.6	12.1
Գունավոր հեռուստացույց	88.5	77.3	84.7	88.0
Լվացքի մեքենա	69.2	62.7	67.0	71.3
Փոշեկուլ	54.1	24.7	44.1	46.5
Համակարգիչ	12.1	2.0	8.7	9.1
Բջջային հեռախոս	39.2	19.4	32.5	37.1
Ոչ բջջային հեռախոս	83.5	49.4	71.9	72.5
Սառնարան	86.3	74.8	82.4	84.0
Լուսանկարչական ապարատ	46.1	27.7	39.9	45.6
Փոխադրամիջոց				
Հեծանիվ	1.9	11.6	5.2	6.7
Անասուններով կառք	0.1	1.6	0.6	0.7
Մոտոցիկլետ	0.2	1.2	0.6	0.8
Մարդատար/բեռնատար ավտոմեքենա	22.6	27.6	24.3	29.7
Գյուղատնտեսական հողակտորի սեփականատերեր	17.3	85.4	40.5	45.2
Գյուղատնտեսական նշանակության անասունների սեփականատեր ²	5.1	63.7	25.0	30.4
SS թիվ/մշտական բնակչություն	4,429	2,278	6,707	25,235

¹Տնային տնտեսության անդամները, այսինքն սովորաբար բնակվողները
²Խոշոր եղջերավոր անասուն, ձի, ավանակ, ջորի, այծ, ոչխար, ընտանի թռչուն, խոզ, ճագար:

Հայաստանում չորս տնային տնտեսություններից մեկն ունի ավտոմեքենա կամ տրակտոր, և միայն 5 տոկոսը՝ հեծանիվ: Ի տարբերություն քաղաքային բնակավայրերի տնային տնտեսությունների, գյուղական բնակավայրերի տնային տնտեսություններն ավելի հակված են ունենալ սեփական ավտոմեքենա կամ տրակտոր: Հեծանիվները նույնպես ավելի տարածված են գյուղական, քան քաղաքային բնակավայրերում (համապատասխանաբար՝ 12 և 2 տոկոս):

Հայաստանի տնային տնտեսությունների 41 տոկոսն ունի գյուղատնտեսական նշանակության սեփական հողատարածք: Ի տարբերություն քաղաքային բնակավայրերի, գյուղական բնակավայրերում այս ցուցանիշը շատ ավելի բարձր է (համապատասխանաբար՝ 17 և 85 տոկոս): Հայաստանում, տնային տնտեսությունների մեկ քառորդն ունի գյուղատնտեսական նշանակության սեփական անասուններ:

2.3 ԲԱՐԵԿԵՑՈՒԹՅԱՆ ՄԱԿԱՐԴԱԿՆԵՐ

Բարեկեցության մակարդակների չափումը վերջերս մշակված մեթոդ է, որը կապված է տնային տնտեսության եկամուտների, առողջապահական ծառայություններից օգտվելու մատչելիության և առողջական վիճակի անհամաչափության հետ և այն փորձարկվել է մի շարք երկրներում: Բարեկեցության մակարդակները կազմվում են սկզբունքային բաղադրիչների վերլուծության միջոցով յուրաքանչյուր տնային տնտեսությանը կշիռ կամ գործոնի մակարդակ նշանակելով: Այդ մակարդակների հանրագումարը ստացվում է տնային տնտեսության կողմից և անհատները բաշխվում են ըստ խմբերի՝ համապատասխան այն

Աղյուսակ 2.10 Բարեկեցության մակարդակներ
Մշտական բնակչության տոկոսային բաշխումն ըստ բարեկեցության մակարդակների համաձայն քաղաքային, գյուղական բնակավայրերի և մարզերի, Հայաստան 2005

Բնակավայր/ մարզ	Բարեկեցության մակարդակներ					Մշտական բնակչության թվաքանակը ¹	
	Ամենացածր	Ցածր	Միջին	Բարձր	Ամենաբարձր	Ընդամենը	Թվաքանակը
Բնակավայր							
Քաղաքային	3.6	12.9	24.2	28.7	30.7	100.0	15,703
Գյուղական	47.1	31.8	12.9	5.9	2.3	100.0	9,531
Մարզ							
Երևան	0.7	6.8	20.8	30.7	41.0	100.0	9,115
Արագածոտն	54.2	26.4	8.4	8.0	3.1	100.0	1,091
Արարատ	27.3	38.3	21.1	10.0	3.3	100.0	2,101
Արմավիր	39.9	27.1	14.2	12.9	5.9	100.0	2,201
Գեղարքունիք	33.8	28.7	19.3	11.6	6.6	100.0	1,578
Լոռի	25.0	24.3	21.3	17.4	12.0	100.0	2,190
Կոտայք	13.2	21.4	26.8	20.6	17.9	100.0	2,044
Շիրակ	32.6	35.5	19.7	9.2	3.0	100.0	2,184
Սյունիք	16.0	14.0	21.9	31.5	16.6	100.0	1,137
Վայոց ձոր	38.8	30.9	15.3	9.8	5.2	100.0	462
Տավուշ	46.0	21.5	19.4	7.9	5.3	100.0	1,130
Ընդամենը	20.0	20.0	19.9	20.1	20.0	100.0	25,235

¹Տնային տնտեսության անդամներ, այսինքն սովորաբար բնակվողներ

տնային տնտեսության ընդհանուր մակարդակի, որում նրանք բնակվում են: Այնուհետև ընտրանքը բաժանվել է բնակչության 5 մակարդակների, յուրաքանչյուրում ընդգրկվելով նույն քանակությամբ մարդկանց: Ազգային մակարդակով, յուրաքանչյուր մակարդակում ընդգրկվել է բնակչության մոտավորապես 20 տոկոսը:

Աղյուսակ 2.10-ը ցույց է տալիս բնակչության բաշխումը 5 մակարդակներում ըստ քաղաքային, գյուղական բնակավայրերի և մարզերի: Բաշխումն արտացոլում է, թե ինչպես են համաչափորեն (կամ անհամաչափորեն) դասավորվել բարեկեցության մակարդակներն աշխարհագրական առումով: Օրինակ, գյուղական բնակչության 3/4-րդից ավելին գտնվում է ամենացածր և ցածր բարեկեցության մակարդակներում: Ի տարբերություն այս ցուցանիշի, քաղաքային բնակավայրերի մոտավորապես տասն բնակիչներից վեցը գտնվում են բարեկեցության բարձր կամ ամենաբարձր մակարդակներում:

2.4 ԾՆՆԴՅԱՆ ԳՐԱՆՑՈՒՄ

Հայաստանում, ծննդյան գրանցումը համարվում է երեխայի իրավունքներից մեկը: Ծննդյան գրանցումը ծննդյան փաստի գրանցումն է քաղաքացիական կացության ակտերի պաշտոնական գրանցամատյանում: Որպես ծնունդը հավաստող փաստաթուղթ հանդիսանում է ծննդյան վկայականը, որը տրվում է գրանցման ժամանակ կամ ավելի ուշ: ՀԺԱՀ-2005-ի ընթացքում մայրերը հարցվել են, թե արդյոք գրանցվել է 2000թ-ից ի վեր ծնված իրենց յուրաքանչյուր երեխայի ծնունդը: Աղյուսակ 2.11-ը ցույց է տալիս մինչև 5 տարեկան այն երեխաների տոկոսային բաշխումը, ում ծնունդը գրանցվել է պետական մարմինների կողմից և հարցման պահին ծննդյան վկայական ունեցող երեխաների տոկոսը: Ոչ բոլոր գրանցված երեխաները կարող են ունենալ ծննդյան վկայական, քանի որ այն կարող են կորցրած լինել կամ երբեք էլ վերցրած չլինեն: Ինչևէ, ծննդյան վկայական ունեցող բոլոր երեխաներն էլ եղել են գրանցված:

Աղյուսակ 2.11 Մինչև 5 տարեկան երեխաների ծննդյան գրանցում				
Մշտական մինչև հինգ տարեկան երեխաների տոկոսը, ում ծնունդը գրանցվել է ՔԿԱԳ բաժինների կողմից ըստ հիմնական բնութագրիչների, Հայաստան 2005				
Երեխաների տոկոսը, ում ծնունդը գրանցվել է				
Հիմնական բնութագրիչներ	Ունեն ծննդյան վկայական ¹	Չունեն ծննդյան վկայական	Ընդամենը գրանցված են	Երեխաների թվաքանակ
Տարիք				
<2	95.6	0.5	96.1	659
2-4	96.0	0.6	96.6	867
Սեռ				
Արական	96.2	0.4	96.6	839
Իգական	95.3	0.8	96.1	687
Բարեկեցության մակարդակ				
Ամենացածր	90.8	2.6	93.4	293
Ցածր	93.4	0.0	93.4	301
Միջին	96.3	0.0	96.3	297
Բարձր	99.5	0.3	99.8	328
Ամենաբարձր	98.6	0.0	98.6	307
Բնակավայր				
Քաղաքային	97.0	0.2	97.1	928
Գյուղական	94.0	1.2	95.2	598
Մարզ				
Երևան	96.6	0.0	96.6	573
Արագածոտն	96.0	2.7	98.7	82
Արարատ	96.4	1.5	97.9	141
Արմավիր	93.6	0.0	93.6	133
Գեղարքունիք	96.0	0.2	96.3	122
Լոռի	94.8	2.8	97.6	99
Կոտայք	97.0	0.0	97.0	123
Շիրակ	90.0	0.0	90.0	91
Սյունիք	95.1	1.9	97.0	66
Վայոց ձոր	95.9	0.0	95.9	21
Տավուշ	99.5	0.0	99.5	75
Ընդամենը	95.8	0.6	96.4	1,526

Նշում՝ Աղյուսակը հիմնված է տնային տնտեսության մշտական, այսինքն տնային տնտեսությունում սովորաբար բնակվող անդամների վրա:

Հայաստանում ծննդյան գրանցման գործընթացը գրեթե համատարած է: Հարցմանը նախորդող 5 տարիների ընթացքում ծնված երեխաների 96 տոկոսը գրանցվել են և ունեն ծննդյան վկայական: Չնչին տարբերություններ են նկատվում երեխաների ենթախմբերի միջև: Գրանցված ծնունդների մասնաբաժինը տատանվում է 90 տոկոսից՝ Շիրակում, մինչև 100 տոկոս՝ Տավուշում: