

5. Պարենի մատչելիություն¹ ACCESSIBILITY OF FOOD¹

Աղյուսակ 5.1.

Table 5.1.

Անվանական դրամական եկամուտները տնային տնտեսության մեկ շնչի² հաշվով (միջին ամսական)*

դրամ
drams

Per capita nominal monetary income of households² (monthly average)*

	Ընդամենը հանրապետությունում Total in the republic			այդ թվում՝ including					
				քաղաքային բնակավայր urban settlements			գյուղական բնակավայր rural settlements		
	2013	2014	2015	2013	2014	2015	2013	2014	2015
Ընդամենը դրամական եկամուտներ Total monetary income	42 404	49 535	52 377	46 806	55 719	58 607	34 771	38 726	42 103
<i>այդ թվում՝ including</i>									
վարձու աշխատանքից from hired employment	21 869	25 231	28 800	27 799	31 303	35 371	11 585	14 617	17 963
ինքնագրավածությունից from self-employment	3 429	4 870	4 842	4 245	6 087	5 675	2 015	2 745	3 468
գյուղմթերքի և գյուղատնտեսական կենդանիների վաճառքից from sale of agricultural products and agricultural animals	2 441	2 648	2 674	197	340	233	6 332	6 682	6 698
սեփականությունից (վարձակա-լում, տոկոսներ, շահաբաժին) from property (renting, interests, share)	177	195	115	238	276	181	71	52	7
կենսաթոշակներից և նպաստներից from pensions and benefits	7 576	8 308	9 284	8 030	8 878	10 033	6 789	7 311	8 049
տրանսֆերտներից from transfers	4 778	6 126	4 698	4 881	7 091	5 248	4 599	4 441	3 792
այլ եկամուտներ other incomes	2 134	2 157	1 964	1 416	1 744	1 866	3 380	2 878	2 126

¹ Այստեղ և հետագայում տվյալները կշռված են:

Here and hereinafter the data are weighted.

² Այստեղ և հետագայում՝ հաշվարկների հիմքում դրված է անկա բնակչության թվաքանակի ցուցանիշը:

Here and hereinafter the calculations are based on the number of de jure population.

Աղյուսակ 5.2.
Table 5.2.

Անվանական դրամական եկամուտների կառուցվածքը տնային տնտեսության մեկ շնչի¹ հաշվով (միջին ամսական)*
Structure of per capita nominal monetary income of the households¹ (monthly average)*

%-ով
in %

	Ընդամենը հանրապետությունում Total in the republic			այդ թվում՝ including					
				քաղաքային բնակավայր urban settlements			գյուղական բնակավայր rural settlements		
	2013	2014	2015	2013	2014	2015	2013	2014	2015
Ընդամենը դրամական եկամուտներ Total monetary income	100	100	100	100	100	100	100	100	100
<i>այդ թվում՝</i> <i>including</i>									
վարձու աշխատանքից from hired employment	51.6	50.9	55.0	59.4	56.2	60.4	33.3	37.7	42.7
ինքնազբաղվածությունից from self-employment	8.1	9.8	9.2	9.1	10.9	9.7	5.8	7.1	8.3
գյուղմթերքի և գյուղատնտեսական կենդանիների վաճառքից from sale of agricultural products and agricultural animals	5.7	5.3	5.1	0.4	0.6	0.4	18.2	17.3	15.9
սեփականությունից (վարձակալում, տոկոսներ, շահաբաժին) from property (renting, interests, share)	0.4	0.4	0.2	0.5	0.5	0.3	0.2	0.1	0.0
կենսաթոշակներից և նպաստներից from pensions and benefits	17.9	16.8	17.7	17.2	15.9	17.1	19.5	18.9	19.1
տրանսֆերտներից from transfers	11.3	12.4	9.0	10.4	12.7	8.9	13.3	11.5	9.0
այլ եկամուտներ other incomes	5.0	4.4	3.8	3.0	3.2	3.2	9.7	7.4	5.0

¹ Այստեղ և հետագայում՝ հաշվարկների հիմքում դրված է արկղա բնակչության թվաքանակի ցուցանիշը:
Here and hereinafter the calculations are based on the number of de jure population.

Աղյուսակ 5.3.
Table 5.3.

Անվանական դրամական եկամուտները տնային տնտեսության մեկ շնչի հաշվով, ըստ դեցիլային խմբերի (միջին ամսական), 2013թ.
Per capita nominal monetary income of the households by decile groups in 2013 (monthly average)

դրամ
drams

	Դեցիլային խմբեր Decile groups									
	1	2	3	4	5	6	7	8	9	10
Ընդամենը դրամական եկամուտներ Total monetary incomes	8 469	15 400	20 981	25 847	30 969	36 169	42 430	51 041	64 742	130 642
<i>այդ թվում՝</i> <i>including</i>										
վարձու աշխատանքից from hired employment	1 142	5 050	8 112	11 585	13 979	18 389	22 218	28 312	37 619	73 719
ինքնագրավածությունից from self-employment	48	1 038	1 343	1 567	2 803	2 525	3 808	4 507	6 338	10 519
գյուղմթերքի և գյուղատնտեսական կենդանիների վաճառքից from sale of agricultural products and agricultural animals	1 031	1 339	2 443	2 225	2 409	1 703	1 534	2 333	2 336	7 208
կենսաթոշակներից և նպաստներից from pensions and benefits	4 214	5 152	6 490	6 852	7 727	9 527	9 084	8 112	7 956	10 912
տրանսֆերտներից from transfers	454	1 104	1 193	2 415	2 117	2 367	4 234	5 984	8 483	19 834
այլ եկամուտներ other incomes	1 580	1 717	1 400	1 203	1 934	1 658	1 552	1 793	2 010	8 450

Աղյուսակ 5.4.
Table 5.4.

Անվանական դրամական եկամուտները տնային տնտեսության մեկ շնչի հաշվով, ըստ դեցիլային խմբերի (միջին ամսական), 2014թ.
Per capita nominal monetary income of the households by decile groups in 2014 (monthly average)

դրամ
drams

	Դեցիլային խմբեր Decile groups									
	1	2	3	4	5	6	7	8	9	10
Ընդամենը դրամական եկամուտներ Total monetary incomes	9 382	17 253	23 343	29 414	34 774	41 080	48 243	58 686	76 763	156 509
<i>այդ թվում՝</i> <i>including</i>										
վարձու աշխատանքից from hired employment	1 452	5 009	8 212	13 294	15 903	19 248	25 067	31 991	41 759	90 432
ինքնագրավածությունից from self-employment	358	1 049	1 914	2 161	2 970	3 150	5 237	4 728	10 130	17 023
գյուղմթերքի և գյուղատնտեսական կենդանիների վաճառքից from sale of agricultural products and agricultural animals	927	1 523	2 519	1 928	1 535	1 624	1 339	1 609	3 817	9 652
կենսաթոշակներից և նպաստներից from pensions and benefits	4 620	6 496	6 595	7 962	9 496	10 567	10 457	10 225	8 518	8 176
տրանսֆերտներից from transfers	357	1 358	2 259	2 181	3 225	4 616	4 402	7 724	10 393	24 748
այլ եկամուտներ other incomes	1 668	1 818	1 844	1 888	1 645	1 875	1 741	2 409	2 146	6 478

Աղյուսակ 5.5.
Table 5.5.

Անվանական դրամական եկամուտները տնային տնտեսության մեկ շնչի հաշվով, ըստ դեցիլային խմբերի (միջին ամսական), 2015թ.
Per capita nominal monetary income of the households by decile groups in 2015 (monthly average)

դրամ
drams

	Դեցիլային խմբեր Decile groups									
	1	2	3	4	5	6	7	8	9	10
Ընդամենը դրամական եկամուտներ Total monetary incomes	10 299	19 082	25 414	31 424	37 664	43 682	50 708	60 711	76 501	168 604
<i>այդ թվում՝</i> <i>including</i>										
վարձու աշխատանքից from hired employment	1 018	5 302	10 285	13 665	18 508	20 655	26 688	31 845	45 191	114 975
ինքնազբաղվածությունից from self-employment	260	1 441	1 768	3 510	3 660	4 575	4 277	6 973	8 077	13 903
գյուղմթերքի և գյուղատնտեսական կենդանիների վաճառքից from sale of agricultural products and agricultural animals	1 234	2 447	2 637	2 031	1 726	1 334	1 928	1 958	2 475	8 980
կենսաթոշակներից և նպաստներից from pensions and benefits	4 945	6 853	7 159	8 080	10 127	12 671	11 410	11 079	9 910	10 720
տրանսֆերտներից from transfers	526	1 097	1 665	2 395	1 857	3 114	3 949	7 227	8 692	16 476
այլ եկամուտներ other incomes	2 316	1 942	1 900	1 743	1 786	1 333	2 456	1 629	2 156	3 550

Աղյուսակ 5.6.
Table 5.6.

Անվանական սպառողական ծախսերը մեկ տնային տնտեսության
հաշվով (միջին ամսական)*
Nominal consumer expenditures per household (monthly average)*

դրամ
drams

	2012	2013	2014	2015
Գնված սննդամթերք Food purchased	48 017	47 866	51 693	51 198
Չգնված սննդամթերք Food not purchased	12 585	12 584	12 540	11 778
Հանրային սնունդ Public catering	1 602	2 177	2 143	1 874
Ալկոհոլային խմիչք Alcoholic beverages	881	835	867	823
Թխախոտ Tobacco	4 370	4 582	5 002	4 900
Ոչ պարենային ապրանքներ Non-food products	22 457	23 343	26 507	27 991
Ծառայություններ Services	37 419	39 355	46 464	50 052
Հանրապետական միջինը National average	127 331	130 742	145 216	148 616

Աղյուսակ 5.7.
Table 5.7.

Անվանական սպառողական ծախսերը տնային տնտեսության
մեկ շնչի հաշվով (միջին ամսական)*
Nominal consumer per capita expenditures of households (monthly average)*

դրամ
drams

	2012	2013	2014	2015
Գնված սննդամթերք Food purchased	13 169	13 468	14 513	14 768
Չգնված սննդամթերք Food not purchased	3 451	3 542	3 520	3 397
Հանրային սնունդ Public catering	439	612	602	540
Ալկոհոլային խմիչք Alcoholic beverages	242	235	244	237
Թխախոտ Tobacco	1 199	1 289	1 404	1 414
Ոչ պարենային ապրանքներ Non-food products	6 159	6 568	7 442	8 074
Ծառայություններ Services	10 262	11 073	13 045	14 437
Հանրապետական միջինը National average	34 921	36 787	40 770	42 867

Աղյուսակ 5.8.
Table 5.8.

Անվանական սպառողական ծախսերի կառուցվածքը (միջին ամսական)*
Structure of nominal consumer expenditures (monthly average)*

%-ով
in %

	2012	2013	2014	2015
Գնված սննդամթերք Food purchased	37.8	36.6	35.6	34.4
Չգնված սննդամթերք Food not purchased	9.9	9.6	8.6	7.9
Հանրային սնունդ Public catering	1.3	1.7	1.5	1.3
Ալկոհոլային խմիչք Alcoholic beverages	0.7	0.6	0.6	0.6
Ծխախոտ Tobacco	3.4	3.5	3.4	3.3
Ոչ պարենային ապրանքներ Non-food products	17.6	17.9	18.3	18.8
Ծառայություններ Services	29.4	30.1	32.0	33.7
Հանրապետական միջինը National average	100.0	100.0	100.0	100.0

Աղյուսակ 5.9.
Table 5.9.

Անվանական սպառողական ծախսերի մեջ սննդամթերքի (առանց ալկոհոլային խմիչքների) վրա կատարված ծախսերի մասնաբաժինը*
Share of expenses on food in nominal consumer expenditures (without alcoholic beverages)*

%-ով
in %

	2012	2013	2014	2015
Հանրապետական միջինը National average	48.8	47.9	45.7	43.6

Աղյուսակ 5.10.
Table 5.10.

Անվանական սպառողական ծախսերը տնային տնտեսության մեկ շնչի հաշվով, ըստ մարզերի և Երևան քաղաքի, քվինտիլային խմբերի, բնակավայրի տեսակի և խոցելի խմբերի (միջին ամսական)*
Per capita nominal consumer expenditures of the household by marzes and Yerevan city, quintile groups, types of settlement and vulnerable groups (monthly average)*

դրամ
drams

	2012	2013	2014	2015
Հանրապետական միջինը National average	34 921	36 787	40 770	42 867
Մարզեր Marzes				
ք. Երևան Yerevan	41 041	42 736	53 922	56 684
Արագածոտն Aragatsotn	34 298	31 540	31 004	34 821
Արարատ Ararat	35 807	37 139	41 342	43 397
Արմավիր Armavir	30 396	35 118	31 094	32 472
Գեղարքունիք Gegharkunik	26 182	31 180	29 197	31 688
Լոռի Lori	32 687	34 359	36 245	38 256
Կոտայք Kotayk	25 844	32 279	37 360	38 695
Շիրակ Shirak	34 386	32 775	33 824	32 091
Սյունիք Syunik	34 900	35 274	34 721	36 008
Վայոց ձոր Vayots Dzor	41 970	40 992	43 133	45 766
Տավուշ Tavush	33 648	31 713	28 247	30 374
Քվինտիլային խմբեր Quintile Groups				
Քվինտիլ 1 Quintile 1	14 005	14 733	15 739	16 562
Քվինտիլ 2 Quintile 2	21 557	22 746	24 458	25 507
Քվինտիլ 3 Quintile 3	28 621	29 905	32 517	34 367
Քվինտիլ 4 Quintile 4	38 025	40 403	43 648	46 051
Քվինտիլ 5 Quintile 5	72 391	76 148	87 463	91 778
Բնակավայրի տեսակը Type of settlement				
Քաղաք Urban	36 489	38 541	44 708	47 161
Գյուղ Rural	32 094	33 747	33 885	35 786

Աղյուսակ 5.10.-ի շարունակություն
Table 5.10. continuation

	2012	2013	2014	2015
Խոցելի խմբեր Vulnerable groups				
Գործազուրկի գլխավորությամբ տնային տնտեսություններ Households with unemployed head	32 068	37 187	37 695	41 982
Բազմանդամ (6 և ավելի) տնային տնտեսություններ Households with many members (6 and more)	26 827	27 627	32 304	32 452
Կենսաթոշակառուներով տնային տնտեսություններ Households with pensioners	32 009	35 181	36 965	41 947
Երեք և ավելի երեխաներ (0-14տ) ունեցող տնային տնտեսություններ Households with three and more children (0-14 years old)	23 574	23 960	27 205	27 077
Կնոջ գլխավորությամբ տնային տնտեսություններ Female headed households	34 419	35 954	40 626	45 406
5 տարեկան և ցածր երեխաներ ունեցող տնային տնտեսություններ Households with children at or under five	28 136	29 748	34 750	34 944

Աղյուսակ 5.11.
Table 5.11.

Սննդամթերքի (ներառյալ ակոհոլային խմիչք) վրա կատարված ծախսերը տնային տնտեսության մեկ շնչի հաշվով, ըստ մարզերի և Երևան քաղաքի, քվինտիլային խմբերի, բնակավայրի տեսակի և խոցելի խմբերի (միջին ամսական)*

Per capita expenditures of the household on food (including alcoholic beverages), by marzes and Yerevan city, quintile groups, types of settlement and vulnerable groups (monthly average)*

դրամ
drams

	2012	2013	2014	2015
Հանրապետական միջինը National average	17 301	17 857	18 879	18 943
Մարզեր Marzes				
ք. Երևան Yerevan	18 094	18 511	20 382	20 307
Արագածոտն Aragatsotn	19 844	17 583	18 911	20 838
Արարատ Ararat	16 620	17 889	20 689	20 264
Արմավիր Armavir	14 232	14 784	13 008	14 359
Գեղարքունիք Gegharkunik	14 686	15 747	16 000	18 907
Լոռի Lori	17 657	19 286	19 725	18 383
Կոտայք Kotayk	14 004	16 016	18 805	18 073

Աղյուսակ 5.11.-ի շարունակություն
Table 5.11. continuation

	2012	2013	2014	2015
Շիրակ Shirak	18 937	18 206	19 466	18 082
Սյունիք Syunik	21 428	21 491	20 032	20 478
Վայոց ձոր Vayots Dzor	21 509	23 682	24 061	23 585
Տավուշ Tavush	18 860	17 244	15 484	15 478
Քվինտիլային խմբեր Quintile Groups				
Քվինտիլ 1 Quintile 1	7 463	7 738	7 968	8 356
Քվինտիլ 2 Quintile 2	11 325	11 901	12 444	12 895
Քվինտիլ 3 Quintile 3	14 895	15 422	16 369	16 698
Քվինտիլ 4 Quintile 4	19 705	20 217	21 160	21 519
Քվինտիլ 5 Quintile 5	33 113	34 007	36 439	35 222
Բնակավայրի տեսակը Type of settlement				
Քաղաք Urban	17 334	17 726	19 128	19 236
Գյուղ Rural	17 242	18 083	18 442	18 460
Խոցելի խմբեր Vulnerable groups				
Գործազուրկի գլխավորությամբ տնային տնտեսություններ Households with unemployed head	14 596	19 124	17 183	17 932
Բազմանդամ (6 և ավելի) տնային տնտեսություններ Households with many members (6 and more)	14 114	13 849	14 770	14 963
Կենսաթոշակառուներով տնային տնտեսություններ Households with pensioners	16 372	16 950	17 648	18 759
Երեք և ավելի երեխաներ (0-14տ) ունեցող տնային տնտեսություններ Households with three and more children (0-14 years old)	13 051	12 467	13 374	13 391
Կնոջ գլխավորությամբ տնային տնտեսություններ Female headed households	17 203	18 030	18 757	19 352
5 տարեկան և ցածր երեխաներ ունեցող տնային տնտեսություններ Households with children at or under five	14 501	14 565	15 825	15 645

Աղյուսակ 5.12.
Table 5.12.

Աղքատության հիմնական ցուցանիշներ^{1*}
Main indicators on poverty^{1*}

	2013	2014	2015
Աղքատության մակարդակը, % Poverty incidence, %	32.0	30.0	29.8
որից՝ ծայրահեղ աղքատության մակարդակը, % of which extreme poverty incidence, %	2.7	2.3	2.0
Աղքատության խորություն, % Poverty gap, %	5.9	4.5	4.7
Աղքատության սրություն, % Poverty severity, %	1.7	1.3	1.3
Ջինի գործակից Gini coefficient			
ըստ եկամուտների անհավասարության income inequality	0.372	0.373	0.374
ըստ սպառման անհավասարության consumption inequality	0.271	0.277	0.279

Աղյուսակ 5.13.
Table 5.13.

Աղքատության և ծայրահեղ աղքատության մակարդակն ըստ բնակավայրի տեսակի^{1*}
Poverty and extreme poverty incidence by types of settlement^{1*}

%-ով
in %

	2013	2014	2015
Աղքատության մակարդակը Poverty incidence	32.0	30.0	29.8
որից՝ ծայրահեղ աղքատության մակարդակը of which extreme poverty incidence	2.7	2.3	2.0
Աղքատության մակարդակը քաղաքային բնակավայրերում Poverty incidence in urban settlement	32.2	30.0	29.4
որից՝ ծայրահեղ աղքատության մակարդակը of which extreme poverty incidence	2.9	2.4	2.2
Աղքատության մակարդակը գյուղական բնակավայրերում Poverty incidence in rural settlement	31.7	29.9	30.4
որից՝ ծայրահեղ աղքատության մակարդակը of which extreme poverty incidence	2.2	2.0	1.7

¹ 2009թ-ից սկսած աղքատության մակարդակը գնահատվում է ճշգրտված մեթոդաբանության հիման վրա, որն իրականացվել է Համաշխարհային բանկի փորձագետների աջակցությամբ: 2009թ. մեթոդաբանության մանրամասները կարելի է գտնել ՀՀ ԱՎԾ կողմից 2010թ. հրատարակված «Հայաստանի սոցիալական պատկերը և աղքատությունը» վիճակագրական-վերլուծական գեկոյցում՝ հիմնված 2009թ. SSԿԱՀ տվյալների վրա (էջ201):

Since 2009 the poverty level is being estimated based on the verified methodology which was developed with the assistance of the World Bank experts. The 2009 methodological details can be found in "Social Snapshot and Poverty in Armenia" Statistical Analytical Report" published by NSS RA in 2010 based on 2009 ILCS.

Աղքատության մակարդակը, ըստ մարզերի և Երևան քաղաքի^{1*}
Poverty incidence by marzes and Yerevan city^{1*}

%-ով
in %

	2013**			2014**			2015**		
	Աղքատ Poor	որից՝ ծայրահեղ աղքատ of which extremely poor	Ոչ աղքատ Non poor	Աղքատ Poor	որից՝ ծայրահեղ աղքատ of which extremely poor	Ոչ աղքատ Non poor	Աղքատ Poor	որից՝ ծայրահեղ աղքատ of which extremely poor	Ոչ աղքատ Non poor
ՀՀ ընդամենը Total in RA	32.0	2.7	68.0	30.0	2.3	70.0	29.8	2.0	70.2
ք. Երևան Yerevan	25.5	2.1	74.5	25.2	2.0	74.8	25.0	2.0	75.0
Արագածոտն Aragatsotn	22.7	1.1	77.3	18.7	0.5	81.3	16.1	0.4	83.9
Արարատ Ararat	32.4	1.7	67.6	28.5	1.6	71.5	27.3	1.3	72.7
Արմավիր Armavir	31.3	3.3	68.7	29.0	2.9	71.0	29.6	2.1	70.4
Գեղարքունիք Gegharkunik	35.8	2.4	64.2	32.3	2.1	67.7	32.1	1.3	67.9
Լոռի Lori	38.6	2.6	61.4	36.4	3.0	63.6	36.2	2.8	63.8
Կոտայք Kotayk	42.5	5.1	67.5	37.2	2.9	62.8	35.9	2.3	64.1
Շիրակ Shirak	45.9	4.0	54.1	44.2	3.8	55.8	45.3	3.9	54.7
Սյունիք Syunik	25.2	1.8	74.8	24.2	1.0	75.8	24.5	0.7	75.5
Վայոց ձոր Vayots Dzor	21.0	0.7	79.0	18.2	0.6	81.8	16.9	1.0	83.1
Տավուշ Tavush	27.7	2.5	72.3	30.6	2.7	69.4	35.3	2.0	64.7

** 2013-2015թթ.-ին ՀՀ ԱՎԾ-ի կողմից իրականացված տնային տնտեսությունների կենսապայմանների ամբողջացված հետազոտություններն ապահովում են մարզային և ք. Երևանի կտրվածքով նվազագույն ներկայացուցչականություն, ուստի դրանք պետք է դիտարկվեն՝ հաշվի առնելով ստանդարտ սխալները և վստահության միջակայքը:

The results of the Integrated Living Condition Survey conducted by the NSS in 2013-2015 provide for minimum representativeness by regions and in Yerevan, so they should be considered by taking into account standard deviation and confidence interval.

¹ 2009թ.-ից սկսած աղքատության մակարդակը գնահատվում է ճշգրտված մեթոդաբանության հիման վրա, որն իրականացվել է Համաշխարհային բանկի փորձագետների աջակցությամբ: 2009թ. մեթոդաբանության մանրամասները կարելի է գտնել ՀՀ ԱՎԾ կողմից 2010թ. հրատարակված «Հայաստանի սոցիալական պատկերը և աղքատությունը» վիճակագրական-վերլուծական զեկույցում՝ հիմնված 2009թ. ՏՏԿԱՀ տվյալների վրա (Էջ201):

Since 2009 the poverty level is being estimated based on the verified methodology which was developed with the assistance of the World Bank experts. The 2009 methodological details can be found in "Social Snapshot and Poverty in Armenia" Statistical Analytical Report published by NSS RA in 2010 based on 2009 ILCS.

Աղյուսակ 5.15.

Table 5.15.

Ծայրահեղ (սպարենային) աղքատության և աղքատության ընդհանուր գիծը (միջին ամսական)*
 Extreme (food) poverty and complete poverty lines (monthly average)*

		2013	2014	2015
Ծայրահեղ (սպարենային) աղքատության գիծ Extreme (food) poverty line	դրամ drams	22 993	23 384	24 109
	ԱՄՆ դոլար US dollars	56.1 ¹	56.2 ²	50.4 ³
Աղքատության ընդհանուր գիծ Complete poverty line	դրամ drams	39 193	40 264	41 698
	ԱՄՆ դոլար US dollars	95.7 ¹	96.8 ²	87.2 ³

Աղյուսակ 5.16.

Table 5.16.

Մնդամբերի հիմնական տեսակների միջին տարեկան սպառումը մեկ շնչի հաշվով*
 Average annual per capita consumption of main types of food*

	Չափի միավոր Measurement unit	2012	2013	2014	2015
Հաց, հացամթերք Bread and bakery products	կգ kg	146.1	141.8	135.7	136.6
Կարտոֆիլ Potatoes	-°-	42.8	42.5	40.2	41.5
Բանջարեղեն Vegetables	-°-	79.7	78.7	77.2	79.6
Միրգ, հատապտուղներ Fruit and berries	-°-	50.2	46.4	46.1	46.9
Շաքար Sugar	-°-	7.0	6.7	6.4	7.5
Բուսական յուղ Vegetable oil	լիտր litre	4.3	4.4	6.2	6.5
Միս, մսամթերք Meat and meat products	կգ kg	23.2	22.9	23.2	23.2
Պանիր բոլոր տեսակների Cheese of all types	-°-	10.4	9.5	9.6	10.2
Կաթ, մածուկ Milk and matsun	լիտր litre	18.3	18.1	20.0	21.6
Կարագ Butter	կգ kg	2.1	2.0	1.8	1.7
Չու Eggs	հատ pieces	129.8	124.9	130.6	126.3
Չուկ, ձկներ Fish and fish products	կգ kg	1.9	1.9	2.0	1.9

¹ Հաշվարկի հիմքում դրված է 2013թ. արտարժույթի միջին տարեկան փոխարժեքը՝ 409.63 դրամ:
 The calculation is based on the average annual exchange rate (409.63 drams) for 2013.

² Հաշվարկի հիմքում դրված է 2014թ. արտարժույթի միջին տարեկան փոխարժեքը՝ 415.92 դրամ:
 The calculation is based on the average annual exchange rate (415.92 drams) for 2014.

³ Հաշվարկի հիմքում դրված է 2015թ. արտարժույթի միջին տարեկան փոխարժեքը՝ 477.92 դրամ:
 The calculation is based on the average annual exchange rate (477.92 drams) for 2015.

Աղյուսակ 5.17.
Table 5.17.

Մսնդամթերքի հիմնական տեսակների միջին ամսական սպառումը մեկ շնչի հաշվով*
Average monthly per capita consumption of main types of food*

	Չափի միավոր Measurement unit	2012	2013	2014	2015
Հաց, հացամթերք Bread and bakery products	կգ kg	12.18	11.82	11.31	11.39
Կարտոֆիլ Potatoes	-՞-	3.57	3.54	3.35	3.46
Բանջարեղեն Vegetables	-՞-	6.64	6.56	6.43	6.63
Միրգ, հատապտուղներ Fruit and berries	-՞-	4.19	3.87	3.84	3.91
Շաքար Sugar	-՞-	0.58	0.56	0.53	0.62
Բուսական յուղ Vegetable oil	լիտր litre	0.36	0.37	0.52	0.54
Միս, մսամթերք Meat and meat products	կգ kg	1.93	1.91	1.93	1.93
Պանիր բոլոր տեսակների Cheese of all types	-՞-	0.86	0.79	0.80	0.85
Կաթ, մածուն Milk and matsun	լիտր litre	1.53	1.51	1.67	1.80
Կարագ Butter	կգ kg	0.17	0.17	0.15	0.14
Չու Eggs	հատ pieces	10.82	10.41	10.88	10.52
Չուկ, ձկնեղեն Fish and fish products	կգ kg	0.16	0.16	0.17	0.16

Աղյուսակ 5.18.
Table 5.18.

Մենդամթերքի հիմնական տեսակների միջին ամսական սպառումը
մեկ շնչի հաշվով 1-ին և 2-րդ քվինտիլային խմբերում*
Average monthly per capita consumption of main food products
In I and II quintile groups of poverty*

	Չափի միավոր Measure ment unit	1-ին քվինտիլ I quintile			2-րդ քվինտիլ II quintile		
		2013	2014	2015	2013	2014	2015
Հաց, հացամթերք Bread and bakery products	կգ kg	10.73	10.18	10.08	11.02	10.89	10.77
Կարտոֆիլ Potatoes	-°-	3.08	3.11	3.26	3.39	3.16	3.32
Բանջարեղեն Vegetables	-°-	4.45	4.53	4.59	5.70	5.82	5.87
Միրգ, հատապտուղներ Fruit and berries	-°-	1.67	1.61	2.20	2.69	2.94	3.06
Շաքար Sugar	-°-	0.46	0.41	0.45	0.53	0.49	0.57
Բուսական յուղ Vegetable oil	լիտր litre	0.29	0.47	0.45	0.34	0.48	0.49
Միս, մսամթերք Meat and meat products	կգ kg	1.05	1.08	1.18	1.51	1.61	1.46
Պանիր բոլոր տեսակների Cheese of all types	-°-	0.62	0.64	0.62	0.71	0.74	0.77
Կաթ, մածուն Milk and matsun	լիտր litre	0.99	1.43	1.42	1.39	1.56	1.62
Կարագ Butter	կգ kg	0.07	0.06	0.05	0.11	0.12	0.10
Չու Eggs	հատ pieces	7.20	7.36	7.50	9.05	10.25	9.52
Չուկ, ձկնեղեն Fish and fish products	կգ kg	0.08	0.08	0.07	0.13	0.11	0.10

Աղյուսակ 5.19.
Table 5.19.

Մենդամթերքի հիմնական տեսակների միջին ամսական սպառումը
մեկ շնչի հաշվով, ըստ խոցելի խմբերի*

Average monthly per capita consumption of main food products by vulnerable groups*

	Չափի միավոր Measurement unit	Գործազուրկի գլխավորությամբ տնային տնտեսություն Household with unemployed head			Բազմանդամ տնային տնտեսություն Households with many members		
		2013	2014	2015	2013	2014	2015
Հաց, հացամթերք Bread and bakery products	կգ kg	11.93	10.64	10.96	10.37	10.25	10.29
Կարտոֆիլ Potatoes	-՞-	4.06	3.20	3.24	3.01	2.84	3.07
Բանջարեղեն Vegetables	-՞-	7.60	6.03	6.12	5.21	5.15	5.40
Միրգ, հատապտուղներ Fruit and berries	-՞-	5.26	3.19	3.92	2.65	3.05	3.04
Շաքար Sugar	-՞-	0.62	0.44	0.54	0.46	0.44	0.51
Բուսական յուղ Vegetable oil	լիտր litre	0.45	0.51	0.54	0.28	0.38	0.40
Միս, մսամթերք Meat and meat products	կգ kg	1.87	1.77	1.74	1.42	1.56	1.52
Պանիր բոլոր տեսակների Cheese of all types	-՞-	0.66	0.68	0.71	0.65	0.67	0.71
Կաթ, մածուն Milk and matsun	լիտր litre	1.73	1.54	1.49	1.25	1.39	1.64
Կարագ Butter	կգ kg	0.20	0.16	0.12	0.11	0.10	0.09
Չու Eggs	հատ pieces	10.54	10.62	9.95	7.75	8.68	8.65
Չուկ, ձկնեղեն Fish and fish products	կգ kg	0.24	0.19	0.16	0.13	0.13	0.11
		Կենսաթոշակառուներով տնային տնտեսություններ Household with pensioners			Երեք և ավելի երեխաներ (0-14տ.) ունեցող տնային տնտեսություններ Households with three and more children (0- 14 years old)		
		2013	2014	2015	2013	2014	2015
Հաց, հացամթերք Bread and bakery products	կգ kg	11.93	11.24	11.37	9.92	10.16	10.21
Կարտոֆիլ Potatoes	-՞-	3.51	3.32	3.33	3.06	2.88	3.35
Բանջարեղեն Vegetables	-՞-	6.19	6.15	6.41	4.63	4.82	5.20
Միրգ, հատապտուղներ Fruit and berries	-՞-	3.58	3.62	3.76	2.69	2.92	2.71
Շաքար Sugar	-՞-	0.55	0.49	0.57	0.46	0.45	0.51
Բուսական յուղ Vegetable oil	լիտր litre	0.39	0.52	0.54	0.28	0.38	0.39
Միս, մսամթերք Meat and meat products	կգ kg	1.77	1.79	1.86	1.19	1.32	1.32
Պանիր բոլոր տեսակների Cheese of all types	-՞-	0.76	0.77	0.82	0.60	0.63	0.68
Կաթ, մածուն Milk and matsun	լիտր litre	1.50	1.67	1.78	1.29	1.48	1.81
Կարագ Butter	կգ kg	0.17	0.15	0.14	0.09	0.10	0.07
Չու Eggs	հատ pieces	10.10	10.52	10.33	7.86	8.11	8.15
Չուկ, ձկնեղեն Fish and fish products	կգ kg	0.16	0.16	0.15	0.11	0.10	0.10

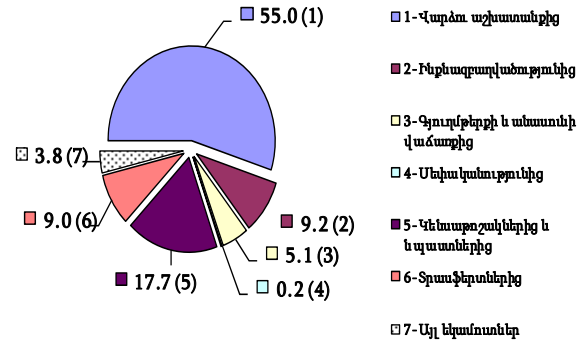
Աղյուսակ 5.19.-ի շարունակություն
Table 5.19. continuation

	Չափի միավոր Measurement unit	Կնոջ գլխավորությամբ տնային տնտեսություններ Female headed households			5 տարեկան և ցածր տարիքի երեխաներ ունեցող տնային տնտեսություններ Households with children at the age of five or younger		
		2013	2014	2015	2013	2014	2015
Հաց, հացամթերք Bread and bakery products	կգ kg	12.20	11.47	11.49	10.12	10.20	10.36
Կարտոֆիլ Potatoes	-°-	3.78	3.48	3.54	2.97	2.99	3.12
Բանջարեղեն Vegetables	-°-	6.78	6.62	6.84	5.35	5.18	5.59
Միրգ, հատապտուղներ Fruit and berries	-°-	4.19	4.04	3.99	2.98	3.30	3.30
Շաքար Sugar	-°-	0.59	0.55	0.63	0.45	0.47	0.57
Բուսական յուղ Vegetable oil	լիտր litre	0.43	0.58	0.59	0.29	0.42	0.45
Միս, մսամթերք Meat and meat products	կգ kg	1.89	1.89	1.92	1.50	1.66	1.60
Պանիր բոլոր տեսակների Cheese of all types	-°-	0.82	0.82	0.86	0.64	0.65	0.71
Կաթ, մածուն Milk and matsun	լիտր litre	1.48	1.70	1.78	1.38	1.63	1.75
Կարագ Butter	կգ kg	0.19	0.15	0.14	0.13	0.13	0.11
Չու Eggs	հատ pieces	10.84	11.07	10.77	8.23	9.12	9.10
Չուկ, ձկնեղեն Fish and fish products	կգ kg	0.16	0.15	0.16	0.14	0.15	0.12

Պարենի մատչելիությունը, որը բնութագրվում է բնակչության կողմից փաստացի սպառված պարենամթերքի մակարդակով, մեծապես կախված է առկա ռեսուրսներից, այդ թվում՝ տնային տնտեսությունների դրամական եկամուտներից, որոնք հանդիսանում են բնակչության կենսամակարդակը գնահատող կարևորագույն ցուցանիշներ:

2015թ. նախորդ տարվա համեմատ արձանագրվել է բնակչության անվանական դրամական եկամուտների աճի միտում: Այսպես, տնային տնտեսության մեկ շնչի հաշվով միջին ամսական անվանական դրամական եկամուտներն աճել են 5.7%-ով¹: Դրամական եկամուտների աճ է արձանագրվել վարձու աշխատանքից՝ 14.1% և կենսաթոշակներից ու նպաստներից՝ 11.7%: Արդյունքում, ավելացել են նաև վերը նշված աղբյուրներից ստացված եկամուտների մասնաբաժիններն ընդամենը դրամական եկամուտներում, համապատասխանաբար՝ 4.1 և 0.9 տոկոսային կետերով: Ավելացել են նաև գյուղմթերքի և գյուղատնտեսական կենդանիների վաճառքից ստացված դրամական եկամուտները՝ 1.0%-ով, սակայն վերջինիս մասնաբաժինն ընդամենը դրամական եկամուտներում նվազել է 0.2 տոկոսային կետով: Դրամական եկամուտների անկում է արձանագրվել սեփականությունից (վարձակալում, տոկոսներ, շահաբաժին)՝ 41.0%, տրանսֆերտներից՝ 23.3%, այլ եկամուտներից՝ 8.9% և ինքնագրավածությունից՝ 0.6%: Արդյունքում, նվազել են նաև վերը նշված աղբյուրներից ստացված եկամուտների մասնաբաժիններն ընդամենը դրամական եկամուտներում, համապատասխանաբար՝ 0.2, 3.4, 0.6 և 0.6 տոկոսային կետերով (Աղյուսակ 5.1. և 5.2.):

Գծապատկեր 6. Դրամական եկամուտների կառուցվածքը 2015թ., %



Գրեթե նույն միտումներն են արձանագրվել քաղաքային բնակավայրերում: Այսպես, քաղաքային բնակչության ընդամենն անվանական դրամական եկամուտներն աճել են 5.2%-ով: Ընդ որում, դրամական եկամուտների աճ է արձանագրվել վարձու աշխատանքից և կենսաթոշակներից ու նպաստներից՝ 13.0%: Արդյունքում, ավելացել են նաև վերը նշված աղբյուրներից ստացված եկամուտների մասնաբաժիններն ընդամենը դրամական եկամուտներում, համապատասխանաբար՝ 4.2 և 1.2 տոկոսային կետերով: Դրամական եկամուտների աճ է արձանագրվել նաև այլ եկամուտներից՝ 7.0%, սակայն վերջինիս մասնաբաժինն ընդամենը դրամական եկամուտներում մնացել է անփոփոխ: Դրամական եկամուտների անկում է արձանագրվել սեփականությունից (վարձակալում, տոկոսներ, շահաբաժին)՝ 34.4%, գյուղմթերքի և գյուղատնտեսական կենդանիների վաճառքից՝ 31.5%, տրանսֆերտներից՝ 26.0% և ինքնագրավածությունից՝ 6.8%: Արդյունքում, նվազել են նաև վերը նշված աղբյուրներից ստացված եկամուտների մասնաբաժիններն ընդամենը դրամական եկամուտներում, համապատասխանաբար՝ 0.2, 0.2, 3.8 և 1.2 տոկոսային կետերով (Աղյուսակ 5.1. և 5.2.):

2015թ. գյուղական բնակավայրերում տնային տնտեսության մեկ շնչի հաշվով անվանական դրամական եկամուտներն աճել են 8.7%-ով: Այսպես, դրամական եկամուտների աճ է արձանագրվել ինքնագրավածությունից՝ 26.3%, վարձու աշխատանքից՝ 22.9%, կենսաթոշակներից և նպաստներից՝ 10.1%: Արդյունքում, ավելացել են վերը նշված աղբյուրներից ստացված եկամուտների մասնաբաժիններն ընդամենը դրամական եկամուտներում, համապատասխանաբար՝ 1.2, 5.0 և 0.2 տոկոսային կետերով: Աճել են նաև գյուղմթերքի և գյուղատնտեսական կենդանիների վաճառքից ստացված եկամուտները՝ 0.2%-ով, սակայն վերջինիս մասնաբաժինն ընդամենը դրամական եկամուտներում նվազել է 1.4 տոկոսային կետով:

¹ Տնային տնտեսությունների կենսապայմանների ամբողջացված ընտրանքային հետազոտությունների հիմնական արդյունքները կառուցվածքային ցուցանիշներն են: Դրամական եկամուտների բացարձակ արժեքներն առավել օգտագործելի են դրանց կառուցվածքի և տեսչի համար:

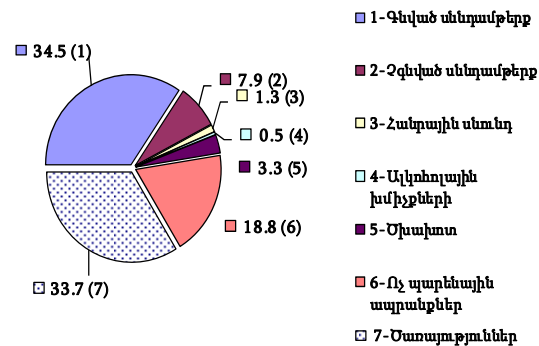
Նվազել են սեփականությունից (վարձակալում, տոկոսներ, շահաբաժին)՝ 7.4 անգամ, այլ եկամուտներից՝ 26.1%-ով և տրանսֆերտներից՝ 14.6%-ով ստացված եկամուտները: Վերջիններիս մասնաբաժիններն ընդամենը դրամական եկամուտներում նվազել են համապատասխանաբար 0.1, 2.4 և 2.5 տոկոսային կետերով (Աղյուսակ 5.1. և 5.2.):

Դրամական եկամուտների աճին զուգընթաց գրեթե չի մեղմացել բնեռացումը: Այսպես, 2015թ. ամենաշատ ապահովված 10% բնակչության դրամական եկամուտները մեկ շնչի հաշվով 16.4 անգամ գերազանցել են ամենաքիչ ապահովված 10% բնակչության դրամական եկամուտներին (2014թ.՝ 16.7 անգամ):

Պարենի մատչելիությունը բնութագրող հաջորդ խումբ ցուցանիշները տնային տնտեսությունների ծախսերն են՝ ըստ ուղղությունների, ինչպես նաև սպառված սննդամթերքի ծավալներն ու կառուցվածքը:

2015թ. նախորդ տարվա համեմատ ամսական միջին անվանական սպառողական ծախսերը տնային տնտեսության մեկ շնչի հաշվով ավելացել են 5.1%-ով: Ծախսերի մեջ ավելացել են ծառայությունների (10.7%-ով), ոչ պարենային ապրանքների (8.5%-ով), զնված սննդամթերքի (1.8%-ով) և ծխախոտի (0.7%-ով) մասնաբաժինները: Միևնույն ժամանակ արձանագրվել է հանրային սննդի (10.3%-ով), չզնված սննդամթերքի (3.5%-ով) և ակոհոլային խմիչքների (2.9%-ով) ձեռք բերման համար ծախսերի նվազում (Աղյուսակ 5.7.):

Գծապատկեր 7. Սպառողական ծախսերի կառուցվածքը 2015թ., %

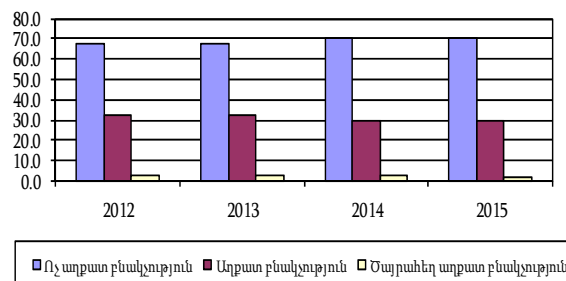


2015թ. նախորդ տարվա համեմատ 6.7%-ով նվազել են կարագի, 5.9%-ով ձուկ և ձկնեղենի, 3.3%-ով ձվի մեկ շնչի հաշվով միջին ամսական սպառումը: Դրա հետ մեկտեղ 17.0%-ով աճել է շաքարի, 7.8%-ով կաթ և մածուխ, 6.3%-ով պանրի բոլոր տեսակների, 3.8%-ով բուսական յուղի, 3.3%-ով կարտոֆիլի, 3.1%-ով բանջարեղենի, 1.8%-ով մրգի և հատապտղի, 0.7%-ով հաց և հացամթերքի ամսական սպառումը: Միս և մսամթերքի ամսական սպառումը մնացել է անփոփոխ (Աղյուսակ 5.17.):

Բնակչության բարեկեցության և կենսամակարդակի գնահատման կարևոր ցուցանիշ է հանդիսանում աղքատության մակարդակը տվյալ երկրում: Աղքատ են գնահատվել այն անձինք, ում սպառումը մեկ չափահաս անձի հաշվով ցածր է եղել աղքատության վերին ընդհանուր գծից, իսկ ծայրահեղ աղքատ կամ թերսնված՝ ում սպառումը մեկ չափահաս անձի հաշվով ցածր է եղել աղքատության պարենային գծից:

2015թ. աղքատության մակարդակը կազմել է 29.8%՝ նախորդ տարվա նկատմամբ նվազելով 0.2 տոկոսային կետով: Ընդ որում, ծայրահեղ աղքատ բնակչության մակարդակը նվազել է 0.3 տոկոսային կետով՝ կազմելով 2.0%: 2015թ. աղքատության խորությունը գնահատվել է 4.7%՝ 2014թ. 4.5%-ի համեմատ, իսկ աղքատության արությունը մնացել է անփոփոխ՝ կազմելով 1.3% (Աղյուսակ 5.12.):

Գծապատկեր 8. Աղքատության հիմնական ցուցանիշների դինամիկան, %



2015թ. աղքատությունը քաղաքային բնակչության համեմատ ավելի բարձր է գյուղական բնակչության շրջանում: Այսպես, գյուղական բնակչության աղքատության մակարդակը 2014թ. համեմատ աճել է 0.5 տոկոսային կետով և կազմել 30.4%: Դրան զուգահեռ արձանագրվել է 0.6 տոկոսային կետով աղքատության մակարդակի նվազում քաղաքային բնակավայրերում՝ կազմելով 29.4%: Ինչ վերաբերում է ծայրահեղ աղքատության մակարդակին, ապա գյուղաբնակների մոտ այն նվազել է 0.3 տոկոսային կետով (1.7%), իսկ քաղաքաբնակների մոտ՝ 0.2 տոկոսային կետով (2.2%) (Աղյուսակ 5.13.):

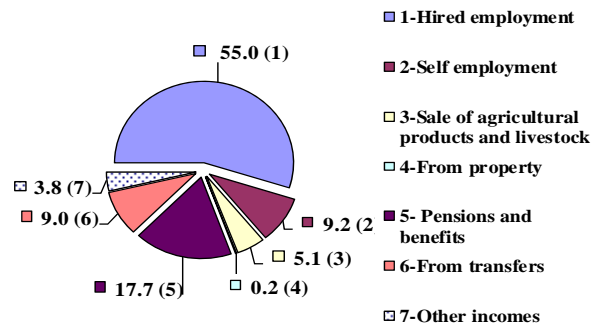
2015թ. աղքատության մակարդակի տարբերությունն ըստ մարզերի՝ միջին հանրապետական մակարդակի համեմատ մեծ չէ: Աղքատության մակարդակի նվազման ամենաբարձր տոկոսն արձանագրվել է Արագածոտնում (2.6 տոկոսային կետով), Կոտայքում (1.3 տոկոսային կետով), Վայոց ձորում (1.3 տոկոսային կետով), Արարատում (1.2 տոկոսային կետով), Գեղարքունիքում (0.2 տոկոսային կետով) և Լոռիում (0.2 տոկոսային կետով): Դրան հակառակ, աղքատության մակարդակի աճ է արձանագրվել Տավուշում (4.7 տոկոսային կետով), Շիրակում (1.1 տոկոսային կետով), Արմավիրում (0.6 տոկոսային կետով) և Սյունիքում (0.3 տոկոսային կետով) (Աղյուսակ 5.14):

Բնակչության կենսամակարդակը բնութագրող ցուցանիշներից է Ջինի գործակիցը, որն իրենից ներկայացնում է բնակչության սպառման, եկամուտների և դրանց բաշխվածության անհավասարության գնահատման ցուցանիշը: 2015թ. Ջինի գործակիցն ըստ եկամուտների կազմել է 0.374 (2014թ. 0.373-ի դիմաց), իսկ ըստ սպառման՝ 0.279 (2014թ. 0.277-ի դիմաց) (Աղյուսակ 5.12.): Դա վկայում է այն մասին, որ Հայաստանում բնակչության անհավասարությունն ավելի խորն է ըստ եկամուտների ցուցանիշի՝ սպառման ցուցանիշի համեմատ:

The level of actual food consumption of the population, which characterizes accessibility of food, significantly depends on available resources, including households' monetary incomes. They are also one of the most important indicators of the population living standards.

Growth trend in the population's nominal monetary incomes was recorded in 2015 compared to the previous year. Thus, per capita average monthly nominal monetary incomes of households increased by 5.7%¹. The increase in monetary incomes was registered from hired employment – by 14.1% and from pensions and benefits – by 11.7%. As a result, the shares of incomes received from the above-mentioned sources increased in the total monetary income by 4.1 and 0.9

Chart 6. Structure of monetary incomes in 2015, %



percentage points correspondingly. The incomes from sale of agricultural products and agricultural animals also increased by 1.0% but the shares of the letter decreased in the total monetary income by 0.2 percentage points. Decrease was recorded of incomes from property (renting, interests, share) by 41.0%, from transfers – by 23.3%, from other incomes – by 8.9% and from self-employment – 0.6%. As a result, the shares of incomes received from the above-mentioned sources decreased in the total monetary income by 0.2, 3.4, 0.6 and 0.6 percentage points correspondingly (Tables 5.1. and 5.2.).

Almost the same tendencies were manifested in urban settlements. Thus, total nominal monetary incomes of urban population increased by 5.2%. Particularly, the monetary incomes from hired employment and from pensions and benefits increased by 13.0%. As a result, the shares of incomes received from the above-mentioned sources increased in the total monetary incomes by 4.2 and 1.2 percentage points correspondingly. The incomes received from other incomes increased by 7.0 %, but the share of the letter remained unchanged in the total monetary incomes. The incomes received from property (renting, interests, share) decreased by 34.4%, from sale of agricultural products and agricultural animals – by 31.5%, from transfers – by 26.0% and from self-employment – by 6.8%. As a result, the shares of incomes received from the above-mentioned sources also decreased in the total monetary incomes by 0.2, 0.2, 3.8 and 1.2 percentage points correspondingly (Tables 5.1. and 5.2.).

In 2015 per capita nominal monetary incomes of households in rural settlements increased by 8.7%. Thus, the incomes from self-employment increased by 26.3%, from hired employment – by 22.9%, from pensions and benefits – by 10.1%. As result, the shares of incomes received from the above-mentioned sources increased in the total monetary incomes by 1.2, 5.0 and 0.2 percentage points correspondingly. The increase was recorded also of incomes from sale of agricultural products and agricultural animals – by 0.2%, but the share of this income decreased in the total monetary incomes by 1.4 percentage points. Decrease was recorded of incomes from property (renting, interests, share) – 7.4 times, from other incomes – by 26.1% and from transfers – by 14.6%. The share of the letter's decreased in the total monetary incomes by 0.1, 2.4 and 2.5 percentage points correspondingly (Tables 5.1. and 5.2.).

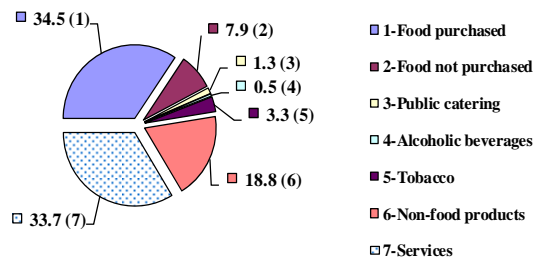
¹ The main results of the living standard integrated survey of households are structural indicators. The absolute numbers of money incomes are more usable for their structure and rates.

At the same time the increase of monetary income almost did not effect on polarization. So, in 2015 per capita monetary income of the most well-off group of the population (top 10%) exceeded the monetary income of the less well-off group of the population 16.4 times (in 2014 – 16.7 times).

The next group of indicators characterizing the availability of food is the expenditures of households by directions, as well as the quantity and structure of the food consumed.

In 2015, the average monthly per capita nominal consumer expenditures of households increased by 5.1% compared to the previous year. In the structure of the total expenditures shares of expenses on services increased by 10.7%, non-food products – by 8.5%, purchased food – by 1.8% and tobacco – by 0.7%. At the same time the expenses on public catering decreased by 10.3%, not purchased food – by 3.5%, alcoholic drinks – by 2.9% (Table 5.7.).

Chart 7. Structure of consumer expenditures in 2015, %

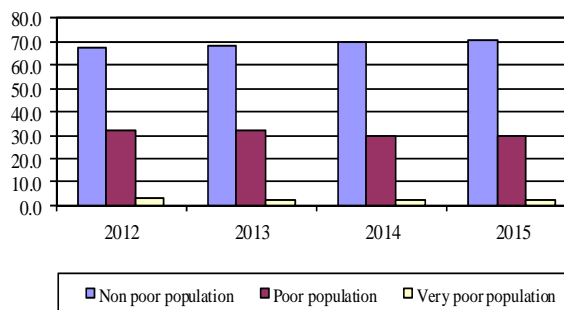


In 2015 compared to the previous year per capita average monthly consumption of butter decreased by 6.7%, fish and fish products – by 5.9%, egg – by 3.3%. Coupled with this, the monthly consumption of sugar increased by 17.0%, milk and matsun – by 7.8%, all types of cheese – by 6.3%, vegetable oil – by 3.8%, potato – by 3.3%, vegetable – by 3.1%, fruit and berries – by 1.8%, bread and bakery – by 0.7%. Monthly consumption of meat and meat remained unchanged (Table 5.17.).

A key indicator used to estimate the welfare and living standards of the population is the level of poverty in a country. The poor are defined as those with consumption per adult equivalent below the upper general poverty line; whereas the extremely poor or the undernourished are defined as those with consumption per adult equivalent below the food poverty line.

In 2015 the poverty level was 29.8%, which was below than the same indicator of the previous year by 0.2 percentage point. Moreover, the extreme poverty level comprised 2.0%, decreasing by 0.3 percentage point. In 2015, the poverty gap was estimated at 4.7% (compared to 4.5% in 2014), while the severity of poverty was the same and comprised at 1.3% (Table 5.12.).

Chart 8. Dynamics of main indicators of poverty, %



In 2015 the poverty was higher within rural population than urban population. Thus, in 2015 the poverty level of rural population increased by 0.5 percentage point compared to 2014 and made up 30.4%. With parallel there was recorded the decrease of poverty level in the urban settlements by 0.6 percentage point, which made up 29.4%. The extreme poverty level of rural population (1.7%) decreased by 0.3 percentage point and for urban population (2.2%) decreased by 0.2 percentage point (Table 5.13.).

In 2015, the poverty level by marzes was not significantly different from the national average. The highest percent of the decrease of poverty level was recorded in Aragatsotn (by 2.6 percentage point), Kotayk (by 1.3 percentage point), Vayots Dzor (by 1.3 percentage point), Ararat (by 1.2 percentage point), Gegharkunik (by 0.2 percentage point) and in Lori (by 0.2 percentage point). The contrary, the increase of poverty level was recorded in Tavush (by 4.7 percentage point), Shirak (by 1.1 percentage point), Armavir (by 0.6 percentage point) and in Syunik (by 0.3 percentage point) (Table 5.14.).

Gini coefficient is the indicator characterizing the living standards of population, which represents consumption, income of population and inequality in their distribution. In 2015 the income Gini coefficient made up 0.374 (compared to 0.373 in 2014) and consumption Gini coefficient – 0.279 (compared to 0.277 in 2014) (Table 5.12). This shows that the population inequality in Armenia is deeper in distribution of income than consumption.