

5.7. Հիդրոոդերևութաբանական պայմանները Հայաստանում

5.7.1. 2013 թվականին դիտված հիդրոոդերևութաբանական պայմանների համառոտ բնութագրերը: Ըստ ՀՀ արտակարգ իրավիճակների նախարարության հիդրոոդերևութաբանության և մոնիթորինգի պետական ծառայության տեղեկատվության, 2013թ. ընդհանուր առմամբ տաք տարի է եղել: Օդի միջին տարեկան ջերմաստիճանը կազմել է 6.1°C, որը նորմայից (5.5°C) բարձր է 0.6 աստիճանով: Տեղումների տարեկան քանակը կազմել է 547.3 մմ, որը նորմայից (592 մմ) ցածր է 7.6%-ով:

2012-2013թթ. ձմեռը հանրապետության ողջ տարածաշրջանում տաք է եղել, միջին սեզոնային ջերմաստիճանը նորմայից բարձր է եղել 1.5-2 աստիճանով: 2013թ. դեկտեմբերը հանրապետությունում եղել է երկրորդ ամենացուրտ ամիսը 2002 թվականից հետո: Երևան քաղաքում և Արարատյան դաշտավայրում ջերմաստիճանային ինվերսիայի արդյունքում ամբողջ դեկտեմբեր ամսվա ընթացքում հաստատվել է մառախուղ, որի պատճառով գիշերային և ցերեկային ջերմաստիճանների տարբերությունը գրեթե 0°C է եղել: Երևան քաղաքում դիտված բացարձակ նվազագույն ջերմաստիճանը կազմել է -17.7°C (2002թ.՝ -20.0°C), սակայն միջին ամսական ջերմաստիճանի առումով 2013թ. դեկտեմբերը Երևան քաղաքի համար (-7.2°C) եղել է առաջին ամենացուրտ ամիսը 2002 թվականից հետո (-5.8°C): Տեղումների քանակը արևմտյան շրջաններում նորմայից բարձր է եղել 30-50%-ով, հյուսիս-արևելյան շրջաններում (ՀՀ Տավուշի և Լոռու մարզեր)՝ նորմայից ցածր 20-50%-ով:

Գարունը եղել է տաք և չոր: Միջին սեզոնային ջերմաստիճանը նորմայից բարձր է եղել 1.2-1.5 աստիճանով: Տեղումների քանակը նորմայից ցածր է եղել 20-40%-ով (ՀՀ Գեղարքունիքի մարզում՝ նորմայից բարձր 20-30%-ով):

Ամռանը միջին սեզոնային ջերմաստիճանը եղել է նորմայի սահմաններում մի փոքր դրական և բացասական շեղումներով: Տեղումների քանակը նորմայից ցածր է եղել 20-40%-ով (Արենի գյուղում (ՀՀ Վայոց ձորի մարզ) և ք.Սիսիանում (ՀՀ Սյունիքի մարզ)՝ նորմայից բարձր 50-60%-ով):

Աշունը հանրապետության ողջ տարածաշրջանում եղել է տաք և չոր: Միջին սեզոնային ջերմաստիճանը նորմայից բարձր է եղել 0.5-1 աստիճանով: Տեղումների քանակը նորմայից ցածր է եղել 20-60%-ով:

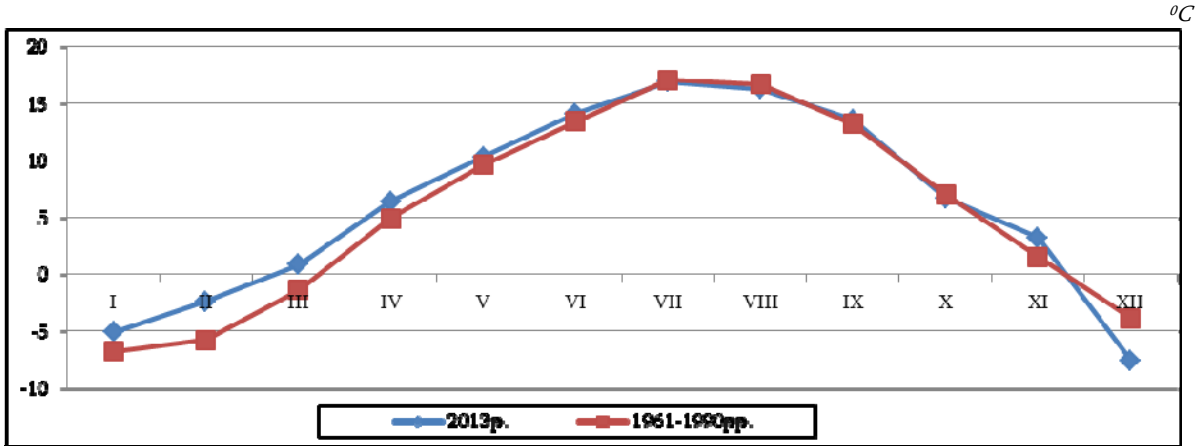
Տարվա ընթացքում Արփա-Սևան ջրատարով Սևանա լիճ մուտք գործած ջրի ծավալը կազմել է 137.054 մլն. խոր. մ (ներառյալ ստորերկրյա ներհոսքը): Սևանա լճից ջրի բացթողում կատարվել է հունիսի 11-ից մինչև սեպտեմբերի 20-ը՝ 169.950 մլն. խոր. մ:

Սևանա լճի մակարդակը 2013թ. հունվարի 1-ի դրությամբ կազմել է 1 900.10 մ, իսկ 2013թ. դեկտեմբերի 31-ի դրությամբ՝ 1 900.16 մ, որը 2012թ. նույն օրվա համեմատ բարձր է 6 սմ-ով:

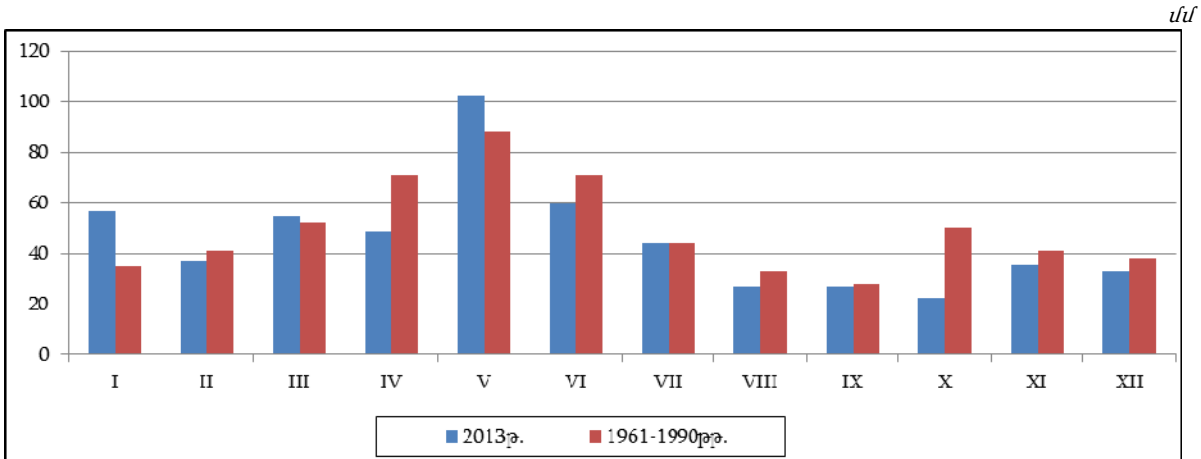
2013թ. ՀՀ-ում ամսական և տարեկան միջին ջերմաստիճանների և տեղումների քանակների արժեքները և դրանց շեղումները 1961-1990թթ. նորմայից¹

	Միջին ջերմաստիճանը, °C	Միջին ջերմաստիճանի 1961-1990թթ. նորման, °C	Միջին ջերմաստիճանի շեղումը 1961-1990թթ. նորմայից, °C	Տեղումների քանակը, մմ	Տեղումների 1961-1990թթ. նորման, մմ	Տեղումների շեղումը 1961-1990թթ. նորմայից, մմ
Հունվար	- 5.1	- 6.8	1.7	56.9	35	21.9
Փետրվար	- 2.4	- 5.8	3.4	37.2	41	- 3.8
Մարտ	0.8	- 1.4	2.2	54.7	52	2.7
Ապրիլ	6.4	4.9	1.5	48.7	71	- 22.3
Մայիս	10.3	9.6	0.7	102.4	88	14.4
Հունիս	14.1	13.4	0.7	59.6	71	- 11.4
Հուլիս	16.9	17.1	- 0.2	44.2	44	0.2
Օգոստոս	16.3	16.7	- 0.4	26.5	33	- 6.5
Սեպտեմբեր	13.6	13.2	0.4	26.7	28	- 1.3
Հոկտեմբեր	6.7	7.0	- 0.3	22.3	50	- 27.7
Նոյեմբեր	3.2	1.5	1.7	35.3	41	- 5.7
Դեկտեմբեր	- 7.6	- 3.9	- 3.7	32.9	38	- 5.1
Միջին տարեկան	6.1	5.5	0.6	547.3	592	- 44.7

Օդի միջին ամսական ջերմաստիճանը ՀՀ-ում, 2013թ.



Տեղումների միջին ամսական քանակը ՀՀ-ում, 2013թ.

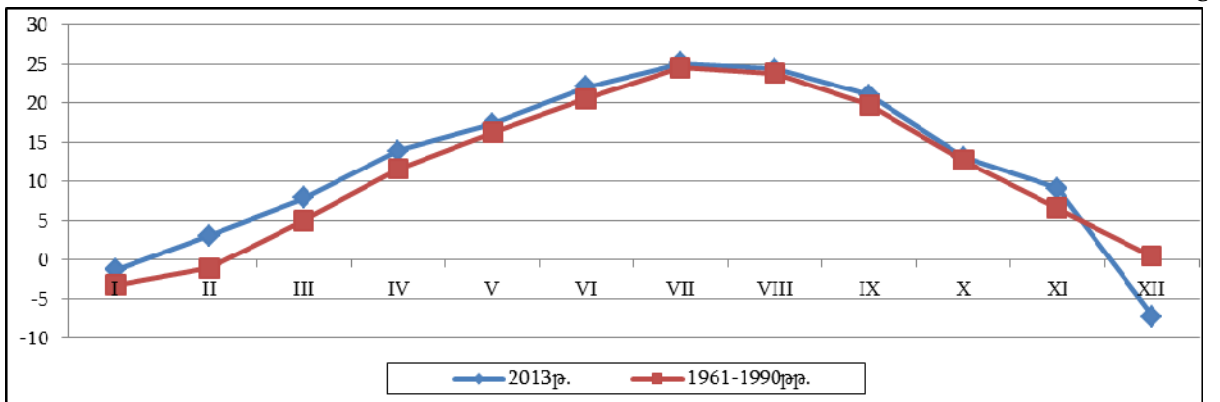


¹ 1961-1990թթ. Համաշխարհային օդերևութաբանական կազմակերպության (ՀՕԿ) կողմից ընդունված ստանդարտ ժամանակահատվածն է, որի միջին արժեքն ընդունվել է որպես նորմա:

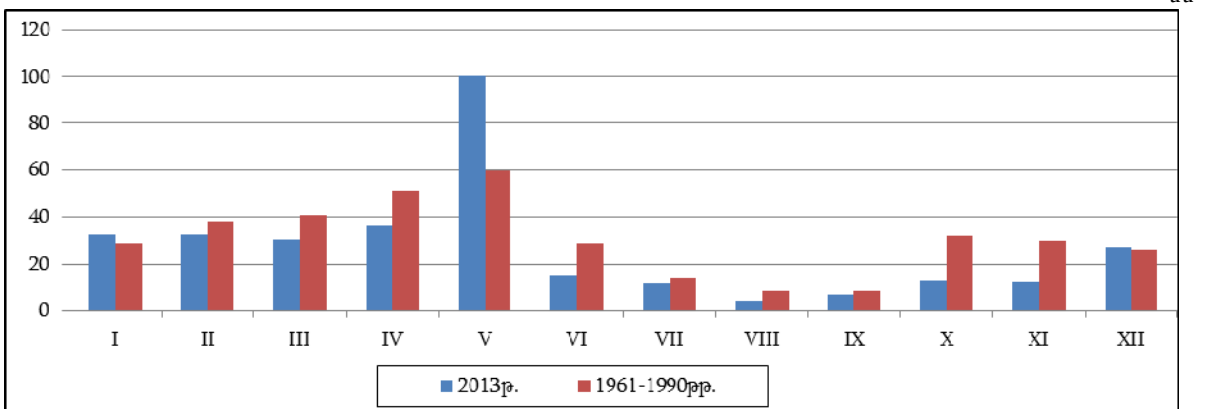
2013թ. ք.Երևանում ամսական և տարեկան միջին ջերմաստիճանների և տեղումների քանակների արժեքները և դրանց շեղումները 1961-1990թթ. նորմայից¹

	Միջին ջերմաստիճանը, °C	Միջին ջերմաստիճանի 1961-1990թթ. նորման, °C	Միջին ջերմաստիճանի շեղումը 1961-1990թթ. նորմայից, °C	Տեղումների քանակը, մմ	Տեղումների 1961-1990թթ. նորման, մմ	Տեղումների շեղումը 1961-1990թթ. նորմայից, մմ
Հունվար	- 1.3	- 3.2	1.9	32.8	29	3.8
Փետրվար	3.2	- 1.0	4.2	32.9	38	- 5.1
Մարտ	7.9	5.1	2.8	30.7	41	- 10.3
Ապրիլ	14.0	11.6	2.4	36.7	51	- 14.3
Մայիս	17.4	16.3	1.1	100.5	60	40.5
Հունիս	22.1	20.6	1.5	15.2	29	- 13.8
Հուլիս	25.2	24.6	0.6	12.2	14	- 1.8
Օգոստոս	24.5	23.9	0.6	4.6	9	- 4.4
Սեպտեմբեր	21.1	19.8	1.3	7.4	9	- 1.6
Հոկտեմբեր	13.2	12.8	0.4	13.4	32	- 18.6
Նոյեմբեր	9.1	6.6	2.5	12.4	30	- 17.6
Դեկտեմբեր	- 7.2	0.5	- 7.7	27.4	26	1.4
Միջին տարեկան	12.4	11.5	0.9	326.2	368	- 41.8

Օդի միջին ամսական ջերմաստիճանը ք.Երևանում, 2013թ.



Տեղումների միջին ամսական քանակը ք.Երևանում, 2013թ.



¹ 1961-1990թթ. Համաշխարհային օդերևութաբանական կազմակերպության (ՀՕԿ) կողմից ընդունված ստանդարտ ժամանակահատվածն է, որի միջին արժեքն ընդունվել է որպես նորմա:

Անբարենպաստ և վտանգավոր օդերևութաբանական երևույթների դեպքերի քանակը, 2013թ.

միավոր

Անբարենպաստ օդերևութաբանական երևույթներ		Վտանգավոր օդերևութաբանական երևույթներ	
Քամի	361	Ուժեղ քամի	23
Մառախուղ	218	Ոժեղ մառախուղ	68
Գետնաբուք	3	Ուժեղ ձյուն	8
Անձրև	46	Ուժեղ անձրև	26
Կարկուտ	10	Ուժեղ կարկուտ	2
Ընդամենը	638	Ընդամենը	127

5.7.2. 2014 թվականի հունվար ամսվա հիդրոօդերևութաբանական պայմանները

Հայաստանում: Ըստ ՀՀ արտակարգ իրավիճակների նախարարության հիդրոօդերևութաբանության և մոնիթորինգի պետական ծառայության տեղեկատվության, հունվարին օդի միջին ամսական ջերմաստիճանը եղել է նորմայից բարձր 1-2 աստիճանով, Արարատյան դաշտավայրում և դրա նախալեռներում նորմայից ցածր՝ 1 աստիճանով:

Միջին տասնօրյակային ջերմաստիճանն առաջին տասնօրյակներում եղել է նորմայից ցածր 1-5 աստիճանով, երկրորդ տասնօրյակում՝ նորմայից բարձր 1-3 աստիճանով (Արարատյան դաշտավայրում և դրա նախալեռներում՝ նորմայից ցածր 2-6 աստիճանով), երրորդ տասնօրյակում՝ նորմայից բարձր 3-8 աստիճանով:

Միջին առավելագույն ջերմաստիճանը ՀՀ Տավուշի մարզում և Սյունիքի հովիտներում կազմել է +5 +9°C, ՀՀ Լոռու մարզում և Սյունիքի նախալեռներում՝ +3 +7°C, Արագածոտնի նախալեռներում և Արարատյան դաշտավայրում՝ 0 -2°C, ՀՀ Գեղարքունիքի, Կոտայքի և Շիրակի մարզերում, Արագածոտնի և Վայոց ձորի լեռնային շրջաններում՝ -2 +3°C:

Ամենաբարձր ջերմաստիճանը տարածաշրջանների մեծ մասում դիտվել է հունվարի 23-ին: Սյունիքի հովիտներում գրանցվել է +14 +18°C, ՀՀ Տավուշի մարզում՝ +10 +13°C, Սյունիքի նախալեռներում՝ +6 +10°C, ՀՀ Լոռու մարզում՝ +4 +8°C, Արագածոտնի նախալեռներում և Արարատյան դաշտավայրում՝ +1 +5°C, ՀՀ Գեղարքունիքի, Կոտայքի և Շիրակի մարզերում, Արագածոտնի և Վայոց ձորի լեռնային շրջաններում՝ -1 +4°C:

Միջին նվազագույն ջերմաստիճանը ՀՀ Գեղարքունիքի, Կոտայքի և Շիրակի մարզերում, Արագածոտնի և Վայոց ձորի լեռնային շրջաններում կազմել է -6 -11°C (Աշոցք գյուղում (ՀՀ Շիրակի մարզ)՝ -15°C), ՀՀ Լոռու մարզում, Արագածոտնի նախալեռներում և Արարատյան դաշտավայրում՝ -4 -9°C, Սյունիքի նախալեռներում՝ -3 -7°C (ք.Միսիանում (ՀՀ Սյունիքի մարզ)՝ -10°C), ՀՀ Տավուշի մարզում և Սյունիքի հովիտներում՝ 0 -3°C:

Ամենացածր ջերմաստիճանը տարածաշրջանների մեծ մասում դիտվել է հունվարի 16-ին: ՀՀ Գեղարքունիքի, Կոտայքի և Շիրակի մարզերում, Արագածոտնի և Վայոց ձորի լեռնային շրջաններում գրանցվել է -15 -20°C (Աշոցք գյուղում՝ -30°C), Սյունիքի նախալեռներում՝ -14 -18°C, ՀՀ Լոռու մարզում և Արարատյան դաշտավայրում՝ -13 -18°C, Արագածոտնի նախալեռներում՝ -12 -15°C, ՀՀ Տավուշի մարզում՝ -5 -9°C, Սյունիքի հովիտներում՝ -3 -6°C:

Ամսական տեղումների քանակն Արարատյան դաշտավայրում կազմել է նորմայի 130-187%-ը, ՀՀ Շիրակի մարզում՝ 130-182%, ՀՀ Արագածոտնի մարզում՝ 73-205%, ՀՀ Կոտայքի մարզում՝ 125-150%, ՀՀ Գեղարքունիքի մարզում՝ 80-183%, ՀՀ Լոռու մարզում՝ 70-132%, ՀՀ Տավուշի մարզում՝ 47-96%, ՀՀ Սյունիքի մարզում՝ 2-80%:

Հունվարի 1-4-ին, 7-8-ին, 15-22-ին և 25-ին դիտվել է առանց տեղումների եղանակ: Հունվարի 5-6-ին, 9-13-ին, 23-24-ին և 26-27-ին առանձին վայրերում, 14-ին և 28-31-ին տարածաշրջանների զգալի մասում դիտվել են տեղումներ:

Հունվարի 1-7-ին, 9-12-ին և 14-31-ին առանձին վայրերում դիտվել է մառախուղ 20-500 մ տեսանելիությամբ: Հունվարի 9-ին, 14-17-ին, 21-26-ին և 28-30-ին տեղ-տեղ դիտվել է քամու ուժգնացում, արագությունը՝ 6-22 մ/վրկ, պոռթկումները՝ 14-39 մ/վրկ:

Հանրապետության գետերում միջին ամսական ելքերը կազմել են նորմաների 90-130%-ը, առանձին գետերում (գ.Վեդի (դիտակետ՝ Ուրցաձոր), գ.Արփա (դիտակետեր՝ Եղեզնաձոր և Արենի) և գ.Գորիսգետ (դիտակետ՝ Գորիս))՝ 140-160%, իսկ որոշ գետերում (գ.Սևջուր (դիտակետ՝ Էջմիածին), գ.Ախուրյան (դիտակետ՝ Ամասիա), գ.Մարմարիկ (դիտակետ՝ Հանքավան), գ.Եղեգիս (դիտակետ՝ Հերմոնե) և գ.Ողջի (դիտակետ՝ Կապան))՝ 20-60%:

Սևանա լճի մակարդակը հունվար ամսվա ընթացքում նախ իջել է 1 սմ-ով, այնուհետև բարձրացել է 1 սմ-ով և հունվարի 31-ի դրությամբ կազմել 1 900.16 մ, որը 2013թ. նույն օրվա համեմատ բարձր է 7 սմ-ով: