

## 1.4. Показатели рынка труда

## 1.4.1. Занятость

В республике среднегодовая численность экономически активного населения в январе-декабре 2005г., по оценке, составила 1203.3 тыс. человек, по сравнению с соответствующим периодом прошлого года увеличилась на 0.6%. Из числа экономически активного населения 1105.3 тыс. человек были заняты в экономике, по сравнению с соответствующим периодом прошлого года увеличилась на 2.2%, а 98.0 тыс. человек не имели работу и были зарегистрированы в агентстве "Государственная служба занятости Республики Армения" Министерства труда и социальных вопросов РА и получили статус безработного. Численность официально зарегистрированных безработных по сравнению с соответствующим периодом прошлого года уменьшилась на 14.6%.

## Изменение структуры экономически активного населения, 2004-2005гг.

	Экономически активное население		в том числе, к общей численности экономически активного населения			
	всего тыс. человек	из них: женщины, %	уровень занятости, %		уровень официально зарегистрированной безработицы, %	
			всего	из них: женщины <sup>1</sup>	всего	из них: женщины <sup>1</sup>
<b>2004г. *</b>						
Январь-март	1179.6	49.6	90.0	41.4	10.0	6.9
Январь-июнь	1199.1	49.6	90.2	41.5	9.8	6.8
Январь-сентябрь	1205.1	48.2	90.3	41.6	9.7	6.7
Январь-декабрь	1196.5	48.2	90.4	41.6	9.6	6.7
<b>2005г. (оценка)</b>						
Январь-март	1182.3	49.5	91.0	41.8	9.0	6.3
Январь-июнь	1205.4	49.4	91.4	42.0	8.6	6.1
Январь-сентябрь	1209.0	48.0	91.7	42.2	8.3	5.8
Январь-декабрь	1203.3	48.0	91.9	42.3	8.1	5.7

## Уровень занятости по полу, 2004-2005гг.

	К общей численности населения, %			К численности населения трудоспособного возраста, %		
	всего	женщины <sup>2</sup>	мужчины <sup>2</sup>	всего	женщины <sup>2</sup>	мужчины <sup>2</sup>
<b>2004г. *</b>	33.7	29.9	37.7	53.5	48.2	59.1
<b>2005г. (оценка)</b>						
Январь-март	33.4	29.7	37.5	53.2	47.9	58.7
Январь-июнь	34.3	30.4	38.4	54.5	49.1	60.1
Январь-сентябрь	34.5	30.6	38.6	54.8	49.4	60.5
Январь-декабрь	34.3	30.5	38.5	54.2	48.8	60.0

<sup>1</sup> Уровень занятости и безработицы женщин рассчитан к общей численности экономически активного населения.

<sup>2</sup> Уровень занятости по полу рассчитан к общей численности населения соответствующего пола.

**Уровень занятости и официально зарегистрированной безработицы по полу,  
2004-2005гг.<sup>1</sup>**

	Уровень занятости, %		Уровень официально зарегистрированной безработицы, %	
	мужчины	женщины	мужчины	женщины
<b>2004г<sup>+</sup></b>	94.3	86.1	5.7	13.9
<b>2005г. (оценка)</b>	95.4	88.0	4.6	12.0

**Уровень экономической активности населения по полу, 2004-2005гг.**

	К общей численности населения, %			К численности населения трудоспособного возраста, %		
	всего	женщины <sup>2</sup>	мужчины <sup>2</sup>	всего	женщины <sup>2</sup>	мужчины <sup>2</sup>
<b>2004г<sup>+</sup></b>	37.2	34.7	40.0	59.2	55.9	62.7
<b>2005г. (оценка)</b>						
Январь-март	36.8	34.2	39.5	58.5	55.2	62.0
Январь-июнь	37.5	34.8	40.3	59.6	56.2	63.3
Январь-сентябрь	37.6	34.9	40.5	59.8	56.2	63.5
Январь-декабрь	37.4	34.7	40.4	59.0	55.4	62.9

**Распределение экономически активного населения по марзам РА, 2005г.**

*(в среднем за год, оценка)*

	Всего экономически активное население, <sup>3</sup> тыс. человек	в том числе		Уровень безработицы, %
		занятые <sup>3</sup>	официально зарегистрированные безработные	
<b>Всего РА</b>	<b>1203.3</b>	<b>1105.3</b>	<b>98.0</b>	<b>8.1</b>
г.Ереван	322.9	298.4	24.5	7.6
Арагацотн	67.5	66.2	1.3	1.9
Арарат	114.1	110.8	3.3	2.9
Армавир	123.4	119.5	3.9	3.2
Гегаркуник	109.0	104.3	4.7	4.3
Лори	117.6	97.4	20.2	17.2
Котайк	91.8	86.8	5.0	5.4
Ширак	110.9	91.5	19.4	17.5
Сюник	61.7	50.8	10.9	17.7
Вайоц Дзор	28.8	27.4	1.4	4.9
Тавуш	53.1	49.7	3.4	6.4

С начала 2005г. статус безработного получили 13.2 тыс. человек, из них 2.6 тыс. – в отчетном квартале, с учета были сняты 32.9 тыс. человек, из них только 6.3 тыс. или 19.1% – по причине трудоустройства при помощи агентства "Государственная служба занятости Республики Армения" Министерства труда и социальных вопросов РА.

<sup>1</sup> Уровни занятости и безработицы по полу рассчитаны к общей численности экономически активного населения соответствующего пола.

<sup>2</sup> Уровень экономической активности населения по полу рассчитан к общей численности населения соответствующего пола.

<sup>3</sup> Численность занятых в религиозных организациях по марзам не распределена.

## 1.РЕАЛЬНЫЙ СЕКТОР

### Предложение рабочей силы по месяцам, 2005г.<sup>1</sup>

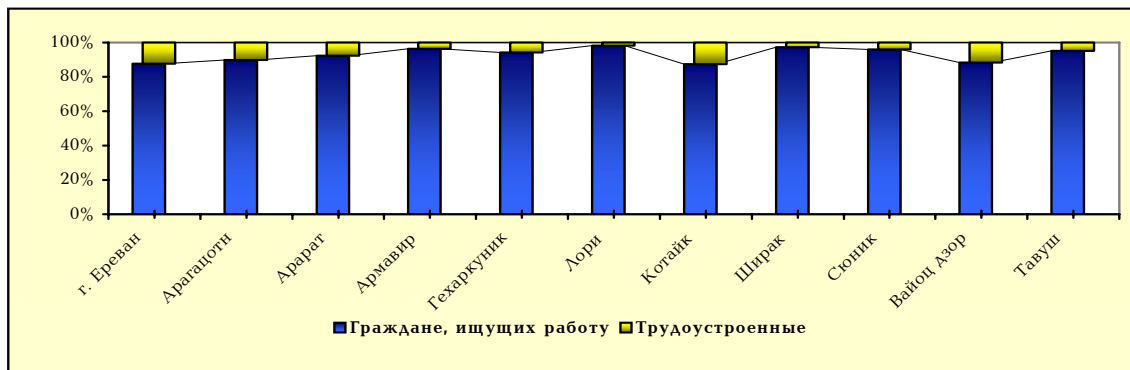
(на конец месяца)

	Численность граждан, ищущих работу		из них: незанятые		из них: безработные	
	всего, тыс. человек	к 2004г., %	всего, тыс. человек	к 2004г., %	всего, тыс. человек	к 2004г., %
Январь	139.8	94.3	135.7	92.4	106.7	90.3
Февраль	138.9	93.0	134.9	91.1	106.3	89.6
Март	138.3	92.4	134.2	90.5	106.0	89.6
Апрель	135.8	91.1	130.9	88.8	103.2	88.0
Май	132.7	89.7	126.4	86.5	98.6	85.0
Июнь	130.0	87.8	122.0	83.8	97.0	84.3
Июль	126.5	85.3	118.2	81.5	94.5	82.7
Август	124.3	84.2	116.1	80.6	92.4	81.6
Сентябрь	123.7	84.4	115.1	80.6	91.7	81.8
Октябрь	122.7	84.3	113.9	80.4	90.7	81.5
Ноябрь	122.0	84.7	113.1	81.0	90.0	82.1
Декабрь	120.9	84.7	111.9	80.8	89.0	82.0

### Предложение рабочей силы по марзам республики на конец декабря, 2005г.<sup>1</sup>

	Численность граждан, ищущих работу		из них: безработные			
	всего, тыс. человек	к 2004г., %	всего, тыс. человек	из них: женщины	к 2004г., %	
					всего	из них: женщины
<b>Всего РА</b>	120.9	84.7	89.0	63.0	82.0	82.6
г.Ереван	26.3	89.8	22.4	16.5	88.9	92.2
Арагацотн	2.7	112.5	1.3	0.8	100.0	88.9
Арагат	4.8	96.0	3.1	2.3	86.1	88.5
Армавир	5.4	66.7	3.4	2.0	68.0	66.7
Гегаркуник	8.0	100.0	4.5	3.0	90.0	93.8
Лори	24.9	89.9	19.0	12.7	88.0	85.8
Котайк	6.9	94.5	4.9	3.7	98.0	102.8
Ширак	21.4	67.9	16.1	12.7	66.3	65.8
Сюник	12.5	79.1	9.7	6.2	76.4	79.5
Вайоц дзор	2.3	100.0	1.3	0.9	81.3	81.8
Тавуш	5.7	107.5	3.3	2.2	100.0	104.8

### Соотношение численности трудоустроенных к численности граждан ищущих работу по марзам на конец декабря 2005г.<sup>1</sup>



<sup>1</sup>По данным агентства "Государственная служба занятости Республики Армения" Министерства труда и социальных вопросов.

## 1.РЕАЛЬНЫЙ СЕКТОР

### Спрос работодателей на рабочую силу по специальностям на конец декабря 2005г. <sup>1</sup>

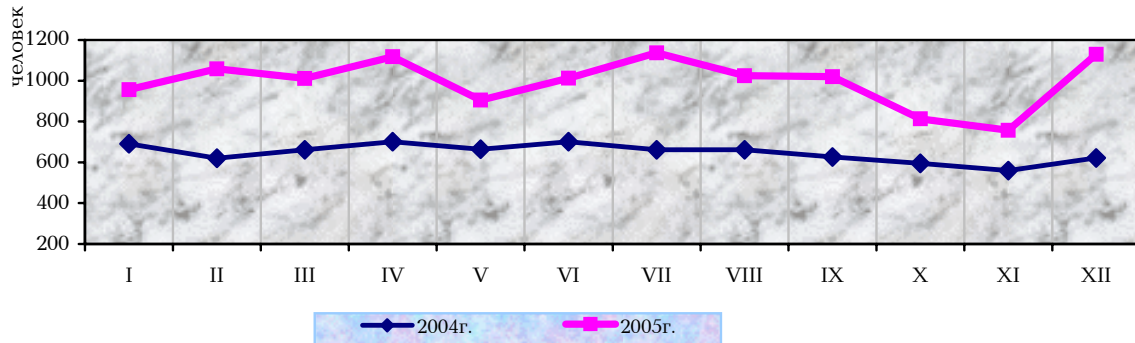
Наименование специальностей	Всего	Из них: на конец месяца
<b>Вакантные рабочие места</b>	<b>1386</b>	<b>1129</b>
<b>Служащие, всего</b>	<b>267</b>	<b>232</b>
<i>Из них:</i>		
экономисты	6	3
инженеры	6	5
врачи	167	167
педагоги	18	14
юристы	-	-
агрономы	5	5
Другие специалисты	65	38
<b>Рабочие, всего</b>	<b>1119</b>	<b>897</b>
<i>Из них:</i>		
токари	16	12
слесари	30	26
механики	4	4
электрики	6	4
плотники	5	3
водители	64	50
сварщики	15	7
обувщики	-	-
швей, прядильщицы, вязальщицы, ткачихи	88	56
Другие рабочие специальности	674	580
рабочие места, не требующие специальностей	217	155

### Динамика нагрузки вакантных рабочих мест по месяцам<sup>1</sup>, 2005г.

(на конец месяца)

	Представленный официальный спрос работодателей на рабочую силу, человек	Численность незанятых в расчете на одно вакантное рабочее место		
		человек	к предыдущему месяцу, %	к соответствующему месяцу 2004 года, %
Январь	956	142	63.7	67.0
Февраль	1058	127	89.4	53.4
Март	1011	133	104.7	59.4
Апрель	1118	117	88.0	55.7
Май	905	140	119.7	63.6
Июнь	1012	121	86.4	58.2
Июль	1137	104	86.0	47.5
Август	1024	113	108.7	51.8
Сентябрь	1020	113	100.0	49.6
Октябрь	813	140	123.9	58.8
Ноябрь	758	149	106.4	59.6
Декабрь	1129	99	66.4	44.4

<sup>1</sup> По данным агентства "Государственная служба занятости Республики Армения" Министерства труда и социальных вопросов РА.

Официально представленный спрос работодателей на рабочую силу по месяцам<sup>1</sup>

На конец декабря 2005г. женщины составили 70.8% (63.0 тыс.человек) от общей численности официально зарегистрированных безработных. Удельный вес женщин в общей численности безработных по сравнению с декабрем 2004г. увеличился на 0.5%.

Официально зарегистрированные безработные по полу, возрастному составу и образованию<sup>1</sup>, на конец декабря 2005г.

	Всего, тыс. человек	к итогу, %	из них			
			женщины, тыс. человек	к итогу женщин, %	проживающие в сельской местности, тыс. человек	к итогу проживающих в сельской местности, %
<b>Безработные</b>	<b>89.0</b>	<b>100</b>	<b>63.0</b>	<b>100.0</b>	<b>6.3</b>	<b>100.0</b>
<i>по возрасту:</i>						
до 18-ти лет	0.1	0.1	0.0	0.0	0.0	0.0
18-22	1.0	1.1	0.6	1.0	0.1	1.6
23-30	12.2	13.7	8.1	12.9	0.9	14.3
31-50	62.7	70.4	45.6	72.4	4.5	71.4
51 и выше	13.0	14.6	8.7	13.8	0.8	12.7
<i>с образованием:</i>						
высшим	12.5	14.0	8.1	12.9	0.5	7.9
средне-специальным	23.0	25.8	16.1	25.6	1.4	22.2
общим средним	48.0	53.9	35.8	56.8	3.4	54.0
неполным средним	5.5	6.2	3.0	4.8	1.0	15.9

Трудоустройство граждан ищущих работу<sup>1</sup>, на конец декабря 2005г.

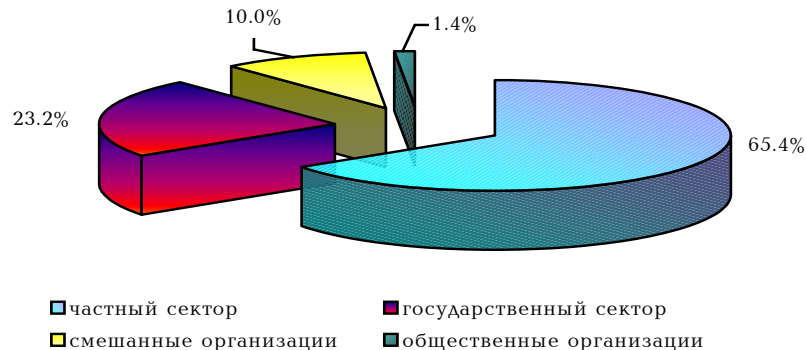
	всего, тыс. человек	из них: женщины	Трудоустроились		из них: женщины
			всего, тыс. человек	к гражданам, ищущих работу, %	
<b>Численность граждан ищущие работу</b>	<b>120.9</b>	<b>65.8</b>	<b>8.3</b>	<b>6.9</b>	<b>54.3</b>
<i>из них: незанятые</i>	<i>111.9</i>	<i>67.8</i>	<i>7.9</i>	<i>7.1</i>	<i>54.8</i>
<i>из них:</i>					
безработные	89.0	70.8	6.3	7.1	56.9
пенсионеры	2.2	59.1	0.1	3.5	48.7
<i>из них: инвалиды</i>					
имеющие стаж до одного года	1.5	60.0	0.1	8.5	51.5
ищущие работу впервые	19.3	57.5	1.4	7.1	45.7

<sup>1</sup>По данным агентства "Государственная служба занятости Республики Армения" Министерства труда и социальных вопросов.

## 1.РЕАЛЬНЫЙ СЕКТОР

	всего, тыс. человек	из них: женщины	Трудоустроились		из них: женщины
			всего, тыс. человек	к гражданам, ищущих работу, %	
из них: выпускники учебных заведений	3.1	54.8	0.0	2.5	64.5

Трудоустроенные граждане по секторам экономики<sup>1</sup>



Распределение численности бывших безработных, обеспеченных работой, по продолжительности поиска работы<sup>1</sup>, на конец периода

	Бывшие безработные, тыс. человек	по продолжительности поиска работы, %				Средняя продолжительность завершенной безработицы, месяцев		
		до 3-х месяцев	3 - 6 месяцев	6 - 12 месяцев	1 год и более	всего	женщины	мужчины
<b>2004г.</b>								
Март	1.6	3.9	8.1	16.4	71.6	14.8	14.7	14.9
Июнь	3.4	5.1	6.4	12.9	75.6	15.1	14.8	15.5
Сентябрь	4.9	4.6	6.4	12.6	76.4	15.3	15.0	15.5
Декабрь	6.3	4.9	6.4	12.9	75.8	15.2	14.9	15.4
<b>2005г.</b>								
Март	1.4	6.0	4.9	12.5	76.6	15.2	15.1	15.4
Июнь	3.0	5.1	5.4	11.0	78.5	15.4	15.4	15.5
Сентябрь	4.4	4.5	6.2	11.1	78.2	15.4	15.2	15.7
Декабрь	6.3	4.0	6.0	12.8	77.2	15.4	15.1	15.7

Изменение численности официально зарегистрированных безработных по продолжительности поиска работы, на конец декабря<sup>1</sup>

	Безработные, тыс. человек	по продолжительности поиска работы, %				Средняя продолжительность незавершенной безработицы, месяцев		
		до 3-х месяцев	3 - 6 месяцев	6 - 12 месяцев	1 год и более	всего	женщины	мужчины
<b>2004г.</b>	108.6	2.9	5.0	9.9	82.2	16.0	16.1	15.8
<b>2005г.</b>	89.0	3.6	5.6	10.4	80.4	15.7	15.8	15.6

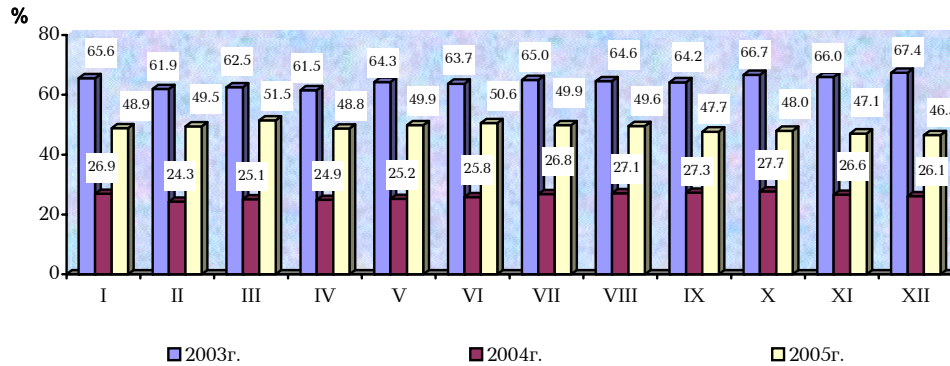
<sup>1</sup>По данным агентства "Государственная служба занятости Республики Армения" Министерства труда и социальных вопросов.

Средний размер пособия по безработице по месяцам<sup>1</sup>

(на конец месяца)

	Численность безработных, получающих пособие, тыс. человек		Средний размер пособия по безработице, драмов	
	2004г.	2005г.	2004г.	2005г.
Январь	5.4	3.5	3503	6363
Февраль	5.9	4.1	3154	6438
Март	6.2	4.9	3267	6696
Апрель	6.2	5.7	3236	6349
Май	6.1	6.9	3276	6481
Июнь	5.9	6.3	3351	6574
Июль	5.7	6.4	3479	6485
Август	5.4	6.3	3524	6446
Сентябрь	5.0	6.1	3545	6200
Октябрь	4.5	5.8	3599	6240
Ноябрь	4.1	5.5	3459	6126
Декабрь	3.7	4.9	3398	6044

Соотношение пособия по безработице к установленной минимальной заработной плате по месяцам<sup>1</sup>



Уровень официально зарегистрированной безработицы по месяцам<sup>1</sup>

(в среднем за месяц,%)

	2004г. □	2005г. (уточнен по итогам 2004г.)
Январь	9.8	9.0
Февраль	9.8	8.9
Март	9.8	8.9
Апрель	9.4	8.5
Май	9.3	8.2
Июнь	9.3	8.0
Июль	9.2	7.8
Август	9.1	7.7
Сентябрь	9.3	7.6
Октябрь	9.5	7.7
Ноябрь	9.4	7.6
Декабрь	9.3	7.6

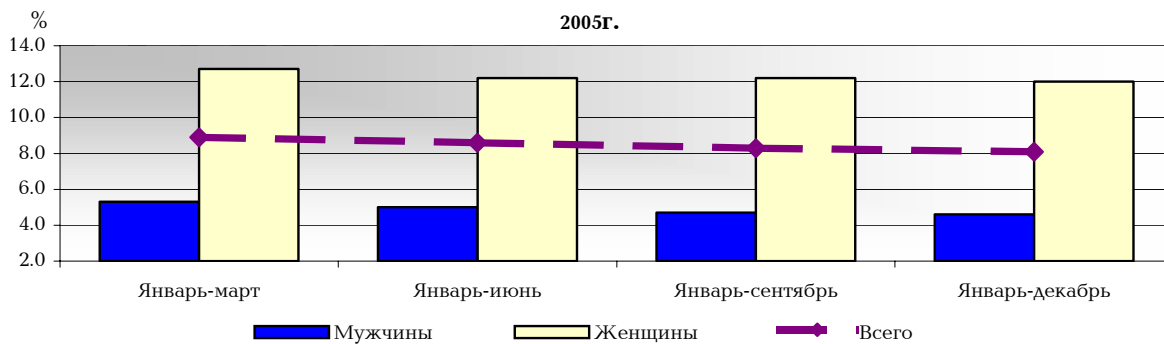
<sup>1</sup> По данным агентства "Государственная служба занятости Республики Армения" Министерства труда и социальных вопросов.

## 1.РЕАЛЬНЫЙ СЕКТОР

### Уровень официально зарегистрированной безработицы по полу<sup>1</sup>

(в среднем за период, %)

	Всего	в том числе	
		мужчины	женщины
<b>2004г.<sup>†</sup></b>			
Январь-март	9.8	6.1	13.7
Январь-июнь	9.6	5.9	13.4
Январь-сентябрь	9.7	5.7	13.9
Январь-декабрь	9.6	5.7	13.9
<b>2005г. (оценка)</b>			
Январь-март	8.9	5.3	12.7
Январь-июнь	8.6	5.0	12.2
Январь-сентябрь	8.3	4.7	12.2
Январь-декабрь	8.1	4.6	12.0



<sup>1</sup>По данным агентства "Государственная служба занятости Республики Армения" Министерства труда и социальных вопросов.