

ՄԱՍ 1.

ԱՂՔԱՏՈՒԹՅԱՆ ՊԱՏԿԵՐԸ
ՀԱՅԱՍՏԱՆՈՒՄ 2008-2014թթ.

Գլուխ 1. Ժողովրդագրություն և միգրացիա

90-ականներին Հայաստանի բնակչության ծնելիության մակարդակի անկման, մահացության մակարդակի աճի, ինչպես նաև բնակչության արտագաղթի հետևանքով Հայաստանի բնակչության թվաքանակի կտրուկ նվազումն ինչ որ չափով դանդաղեց 2000-ական թվականներին: ՀՀ 2011թ. մարդահամարի արդյունքներով արձանագրվեց, որ ՀՀ 2001թ. մարդահամարի տվյալների համեմատությամբ, ՀՀ մշտական բնակչության թվաքանակի ցուցանիշը՝ հաշվառման պահի (2011թ. հոկտեմբերի 12-ի կեսգիշերի) դրությամբ նվազել է շուրջ 195 հազ. մարդով, կամ 6%-ով, այն դեպքում, երբ միջմարդահամարային տարիներին (2002-2011թթ.) ՀՀ բնակչության բնական հավելաճը կազմել է շուրջ 126 հազ. մարդ: Այսինքն, մշտական բնակչության թվաքանակի ցուցանիշի նվազումը միջմարդահամարային տասնամյակում, ի հաշիվ միգրացիայի, կազմել է շուրջ 320 հազ. մարդ:

1.1. Բնակչության թվաքանակի միտումները

Բնակչության թվաքանակի ընթացիկ հաշվառումն իրականացվում է ՀՀ մշտական բնակչության թվաքանակի ցուցանիշով¹, որպես հաշվարկի հիմք ընդունելով ՀՀ վերջին՝ 2011թ.-ի մարդահամարի արդյունքները: Դրանք արդիականացվում են եռամսյակային պարբերականությամբ: 2015թ. հունվարի 1-ի դրությամբ ՀՀ մշտական բնակչության թվաքանակի ցուցանիշը կազմել է 3 010.6 հազ.մարդ և 2014թ. տարեսկզբի համեմատ այն նվազել է 6.5 հազ.մարդով (տես՝ աղյուսակ 1.1), որը ձևավորվել է հաշվետու ժամանակաշրջանում արձանագրված բնակչության բնական հավելաճի (գրանցված ծնունդների և մահերի տարբերության) և միգրացիայի մնացորդի (գնահատված²) ցուցանիշների ազդեցությամբ:

ՀՀ 2011թ. մարդահամարի արդյունքներով ՀՀ մշտական բնակչության կազմում քաղաքային բնակչության տեսակարար կշիռը կազմել է 63.3%, իսկ գյուղականինը՝ 36.7%, ՀՀ 2001թ. մարդահամարին արձանագրված՝ 64.3% և 35.7% համեմատ:

2015թ. տարեսկզբի դրությամբ Հայաստանի Հանրապետության մշտական բնակչության 47.8 %-ը կազմել է արական, իսկ 52.2%-ը՝ իգական սեռի բնակչությունը: Բնակչության միջին տարիքը, 2015թ.-ի տարեսկզբի դրությամբ, կազմել է 35.9 տարի, արական սեռի համար՝ 34.1, իսկ իգականի համար՝ 37.6 տարին:

¹ Հայաստանի Հանրապետության 2011թ. մարդահամարի տվյալներով (2011թ. հոկտեմբերի 12-21-ը) Հայաստանի մշտական բնակչության թվաքանակը (de jure բնակչություն) կազմել է՝ 3 018 854 մարդ, իսկ առկա բնակչության թվաքանակը (de facto բնակչություն)՝ 2 871 771 մարդ:

² Ցուցանիշները վերագնահատվել (ճշգրտվել) են հաշվետու ժամանակաշրջանին նախորդող տարվա՝ Տնային տնտեսությունների կենսամակարդակի ամբողջացված հետազոտության արդյունքներով ձևավորված, միգրացիոն գործընթացներն արտացոլող ամփոփ ցուցանիշների հիման վրա, մանրամասն մեթոդաբանական պարզաբանումները տես՝ <http://www.armstat.am/am/?nid=82&id=1547>:

Աղյուսակ 1.1: Հայաստանի Հանրապետության մշտական բնակչությունը, 1990-2015թթ.

(տարեկազմ)

| Տարիներ | Ամբողջ բնակչությունը (հազ. մարդ) | Տոկոսով ընդամենը բնակչության նկատմամբ | |
|---------|-------------------------------------|---------------------------------------|-----------|
| | | քաղաքային | գյուղական |
| 1990 | 3 514.9 | 68.8 | 31.2 |
| 1993 | 3 463.7 | 68.1 | 31.9 |
| 1996 | 3 248.8 | 66.2 | 33.8 |
| 1999 | 3 232.1 | 65.3 | 34.7 |
| 2001* | 3 213.0 | 64.3 | 35.7 |
| 2011* | 3 018.9 | 63.3 | 36.7 |
| 2012 | 3 021.4 | 63.3 | 36.7 |
| 2013 | 3 026.9 | 63.3 | 36.7 |
| 2014 | 3 017.1 | 63.4 | 36.6 |
| 2015 | 3 010.6 | 63.5 | 36.5 |

Աղբյուրը. ՀՀ ՄՎԾ

Նշում. *) ՀՀ մարդահամարներ:

Բնակչության բնական շարժը: 1990-ականներից Հայաստանում արձանագրված անկայուն տնտեսական, սոցիալական և քաղաքական իրավիճակն իր ազդեցությունն է ունեցել նաև բնակչության վերարտադրողական վարքագծի վրա: Այսպես, ծնելիության ընդհանուր գործակիցը 2014թ.-ին, 1000 բնակչի հաշվով, կազմել է 14.3 պրոմիլ, 2013թ. 13.8 պրոմիլի և 1990թ.-ի՝ 22.5 պրոմիլի համեմատ:

Պտղաբերության (ծնելիության գումարային) գործակիցը՝ ծնունակ տարիքի (15-49 տարեկան) 1 կնոջ հաշվով 2014թ. կազմել է 1.651 միավոր, 2013թ.՝ 1.573 միավորի համեմատ, ինչը զգալիորեն ցածր է բնակչության պարզ վերարտադրության¹ համար անհրաժեշտ՝ 2.150 ցուցանիշից: Բնակչության վերարտադրության **Բրուտո** գործակիցը (ծնունակ տարիքում միջին հաշվով քանի աղջիկ երեխա կծնի կինը, ծնելիության տվյալ տարվա մակարդակի պահպանման դեպքում) 2014թ. կազմել է 0.776, իսկ բնակչության վերարտադրության **Նետո** գործակիցը (միջին հաշվով քանի աղջիկ երեխա կծնի մեկ կինն իր ողջ կյանքի ընթացքում, որոնք կհասնեն մոր տարիքին, իրենց ծնվելուց՝ յուրաքանչյուր տարիքում ծնելիության և մահացության տվյալ ժամանակաշրջանի մակարդակների պահպանման դեպքում) կազմել է՝ 0.746 միավոր:

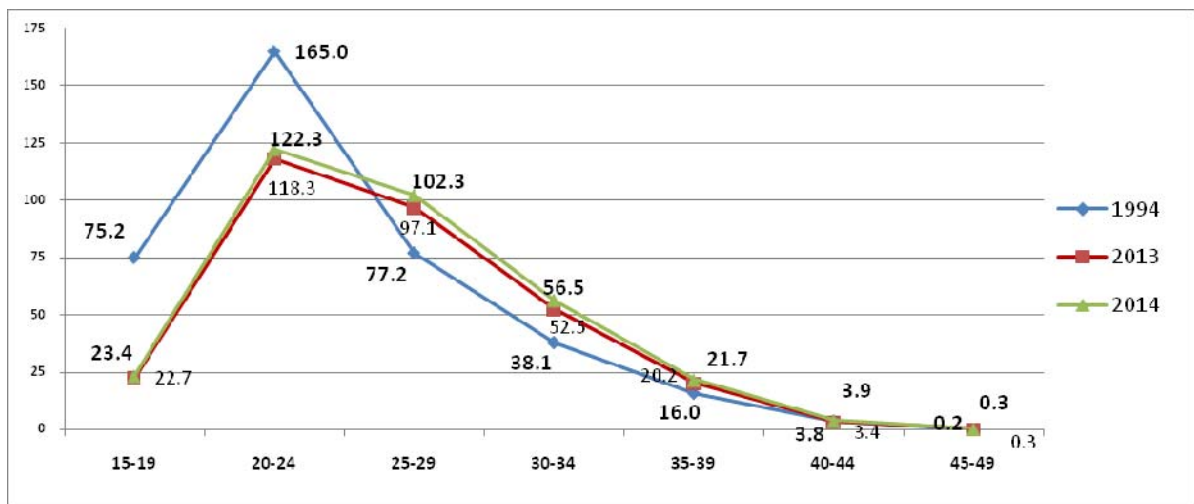
¹ Պարզ վերարտադրության դեպքում ծնողներին փոխարինող երեխաների սերունդը և ծնողների սերունդը հավասար են իրենց բացարձակ թվաքանակներով:

Աղյուսակ 1.2: Հայաստան. Ծնելիության տարիքային գործակիցները 2012-2014թթ.

| Տարիներ | Ծնվածների միջին թվաքանակը համապատասխան տարիքի 1000 կնոջ հաշվով | | | | | | | |
|------------------------------|--|--------------|--------------|-------------|-------------|------------|------------|-------------|
| | 15-19 | 20-24 | 25-29 | 30-34 | 35-59 | 40-44 | 45-49 | 15-49 |
| 2012թ.- Ընդամենը | 26.0 | 120.3 | 98.3 | 50.6 | 18.0 | 3.2 | 0.2 | 51.9 |
| Քաղաքային | 20.6 | 111.9 | 103.8 | 55.7 | 21.4 | 3.9 | 0.3 | 52.1 |
| Գյուղական | 33.5 | 133.9 | 88.1 | 40.2 | 11.3 | 1.9 | 0.1 | 51.7 |
| 2013թ.- Ընդամենը | 22.7 | 118.3 | 97.1 | 52.5 | 20.2 | 3.4 | 0.3 | 51.8 |
| Քաղաքային | 17.7 | 110.2 | 102.6 | 58.6 | 23.6 | 4.1 | 0.4 | 52.2 |
| Գյուղական | 29.7 | 131.1 | 87.1 | 40.1 | 13.4 | 2.2 | 0.1 | 51.0 |
| 2014թ. - Ընդամենը | 23.4 | 122.3 | 102.3 | 56.5 | 21.7 | 3.8 | 0.3 | 54.2 |
| Քաղաքային | 18.1 | 115.1 | 109.9 | 63.2 | 25.4 | 4.6 | 0.4 | 55.2 |
| Գյուղական | 30.6 | 133.2 | 88.7 | 43.0 | 14.2 | 2.3 | 0.1 | 52.5 |

Աղբյուրը. ՀՀ ՄՎԾ

Գծապատկեր 1.1: Հայաստան. Ծնելիության տարիքային գործակիցների փոփոխությունը 1994-2014թթ., %



Աղբյուրը. ՀՀ ՄՎԾ

2014թ. մոր միջին տարիքը երեխայի ծննդյան ժամանակ կազմել է 26.1 տարի, իսկ առաջին երեխայի ծննդյան ժամանակ՝ 24.3 տարի, 2013թ. համապատասխանաբար՝ 25.8 և 24.1 տարի:

Ըստ ծննդի հաջորդականության՝ երրորդ և բարձր կարգի ծնունդները 2014թ. կազմել են հանրապետության կենդանի ծնվածների ընդհանուր թվաքանակի 17.3 % և նախորդ տարվա համեմատ ցուցանիշն աճել է 1.3 %-ային կետով (1994թ.-ին այն կազմել էր՝ 21.4%, 2004թ.՝ 14.0%) (աղյուսակ 1.3):

Աղյուսակ 1.3: Հայաստան. Ծնվածների բաշխումն ըստ ծննդի հաջորդականության

(մարդ)

| Տարի | Ընդամենը ծնվածներ | այդ թվում՝ ըստ ծննդի կարգի | | | | |
|------|-------------------|----------------------------|---------|--------|---------|-------------------|
| | | առաջին | երկրորդ | երրորդ | չորրորդ | հինգերորդ և բարձր |
| 1990 | 79 882 | 29 996 | 25 660 | 18 005 | 4 681 | 1 540 |
| 1992 | 70 581 | 30 190 | 23 297 | 12 396 | 3 447 | 1 251 |
| 1994 | 51 143 | 21 651 | 18 545 | 7 645 | 2 378 | 924 |
| 1996 | 48 134 | 19 495 | 16 909 | 8 337 | 2 436 | 957 |
| 2000 | 34 276 | 15 637 | 11 155 | 5 085 | 1 167 | 762 |
| 2004 | 37 520 | 19 441 | 12 822 | 3 963 | 851 | 443 |
| 2010 | 44 825 | 21 954 | 15 881 | 5 683 | 929 | 378 |
| 2011 | 43 340 | 21 344 | 15 377 | 5 369 | 899 | 351 |
| 2012 | 42 480 | 20 453 | 15 481 | 5 352 | 874 | 320 |
| 2013 | 41 790 | 19 466 | 15 651 | 5 477 | 852 | 344 |
| 2014 | 43 031 | 19 548 | 16 051 | 6 171 | 929 | 332 |

Աղբյուրը. ՀՀ ՄՎԾ

2014թ.-ին գրանցված կենդանի ծնվածների շուրջ 33.7%-ը չգրանցված ամուսնություններից են (այդ թվում՝ արտասամուսնական), 1994թ.-ի՝ 15.3% և 2004թ.-ի՝ 36.4%-ի համեմատ:

2014թ.-ին՝ նախորդ տարվա համեմատ, արձանագրվել է մահվան դեպքերի աճ՝ 1.9%-ով, իսկ մահացության ընդհանուր գործակցն աճել է՝ 0.2 պրոմիլային կետով և կազմել 9.2 պրոմիլ: Ընդ որում, մահացության ընդհանուր գործակիցը քաղաքային և գյուղական վայրերում ունեցել է նույն մակարդակը:

Աղյուսակ 1.4: Հայաստան. Ծնելիության ու մահացության ցուցանիշները, 1990-2014թթ.-ին

| | Ծնունդ | | | | | | Մահ | | | | | |
|------|------------|-------|-------|--------------------|-------|-------|------------|-------|-------|--------------------|-------|-------|
| | Հազար մարդ | | | 1000 բնակչի հաշվով | | | Հազար մարդ | | | 1000 բնակչի հաշվով | | |
| | Ընդամենը | Քաղաք | Գյուղ | Ընդամենը | Քաղաք | Գյուղ | Ընդամենը | Քաղաք | Գյուղ | Ընդամենը | Քաղաք | Գյուղ |
| 1990 | 79.9 | 50.2 | 29.7 | 22.5 | 20.5 | 27.0 | 22.0 | 14.7 | 7.3 | 6.2 | 6.0 | 6.7 |
| 1994 | 51.1 | 29.9 | 21.2 | 15.5 | 13.5 | 19.5 | 24.6 | 16.7 | 7.9 | 7.5 | 7.5 | 7.3 |
| 2000 | 34.3 | 21.4 | 12.9 | 10.6 | 10.3 | 11.4 | 24.0 | 15.7 | 8.3 | 7.5 | 7.5 | 7.3 |
| 2004 | 37.5 | 23.6 | 13.9 | 11.8 | 11.7 | 12.2 | 25.7 | 16.5 | 9.2 | 8.1 | 8.2 | 8.0 |
| 2006 | 37.6 | 23.8 | 13.8 | 12.0 | 11.9 | 12.2 | 27.2 | 17.7 | 9.5 | 8.7 | 8.9 | 8.4 |
| 2007 | 40.1 | 25.5 | 14.6 | 12.9 | 12.9 | 13.0 | 26.8 | 17.2 | 9.6 | 8.6 | 8.7 | 8.6 |
| 2008 | 41.2 | 26.2 | 15.0 | 13.3 | 13.3 | 13.4 | 27.4 | 17.9 | 9.9 | 8.9 | 8.9 | 8.9 |
| 2009 | 44.4 | 28.3 | 16.1 | 14.5 | 14.5 | 14.5 | 27.6 | 17.5 | 10.1 | 9.0 | 8.9 | 9.1 |
| 2010 | 44.8 | 28.2 | 16.6 | 14.7 | 14.6 | 14.9 | 27.9 | 17.8 | 10.1 | 9.2 | 9.2 | 9.1 |
| 2011 | 43.3 | 27.6 | 15.7 | 14.3 | 14.4 | 14.2 | 28.0 | 17.8 | 10.2 | 9.2 | 9.3 | 9.1 |
| 2012 | 42.5 | 27.1 | 15.4 | 14.0 | 14.2 | 13.8 | 27.6 | 17.6 | 10.0 | 9.1 | 9.2 | 9.0 |
| 2013 | 41.8 | 26.8 | 15.0 | 13.8 | 14.0 | 13.6 | 27.2 | 17.4 | 9.8 | 9.0 | 9.1 | 8.9 |
| 2014 | 43.0 | 27.8 | 15.2 | 14.3 | 14.6 | 13.8 | 27.7 | 17.6 | 10.1 | 9.2 | 9.2 | 9.2 |

Աղբյուրը. ՀՀ ՄՎԾ

Նշում. Բնակչության բնական շարժի ցուցանիշներն ըստ մարզերի ներկայացված են վիճակագրական հավելվածի աղյուսակ A1.1-ում:

*) 2004-2011թթ. գործակիցները ճշգրտված են ըստ ՀՀ 2011թ. մարդահամարի արդյունքներով վերահաշվարկված մշտական բնակչության թվաքանակների:

2014թ. արձանագրված մահացության կառուցվածքում՝ 51.3%-ը կազմել են արական, իսկ 48.7%-ը՝ իգական մահվան դեպքերը, 2013թ.-ին արձանագրված, համապատասխանաբար՝ 50.8% և 49.2%-ի համեմատ: Արական և իգական սեռերի մահացության տարբեր մակարդակներով պայմանավորված, տարբեր է նաև կյանքի սպասվող միջին տևողության ցուցանիշը տղամարդկանց և կանանց շրջանում: 2014թ.-ին կյանքի սպասվող միջին տևողությունը տղամարդկանց համար կազմել է 71.8 տարի, իսկ կանանց համար՝ 78.1 տարի: Քաղաքային բնակչության կազմում այդ ցուցանիշը տղամարդկանց համար կազմել է 71.9 կանանց համար՝ 78.1 տարի, իսկ գյուղական բնակչության համար, համապատասխանաբար՝ 71.5 և 78.1 տարի:

Մահացության հիմնական պատճառները: Մահացության կառուցվածքում գերակշռում են արյան շրջանառության համակարգի հիվանդություններից և չարորակ նորագոյացություններից արձանագրված դեպքերը, որոնք կազմում են մահացության ընդհանուր դեպքերի ավելի քան 68.5%-ը:

Աղյուսակ 1.5: Հայաստան. Մահացությունն ըստ մահվան հիմնական պատճառների, 2014թ.

| Մահացության պատճառները | Ընդամենը մահեր, մարդ | | Ցուցանիշը, 100 000 բնակչի հաշվով | |
|--|----------------------|--------|----------------------------------|-------|
| | տղամարդ | կին | տղամարդ | կին |
| Մահացածներ | 14 219 | 13 495 | 986.5 | 858.2 |
| դրանցից՝ ըստ պատճառների. | | | | |
| Արյան շրջանառության համակարգի հիվանդություններից | 6 423 | 6 845 | 445.6 | 435.3 |
| Չարորակ նորագոյացություններից | 3 190 | 2 531 | 221.3 | 161.0 |
| Էնդոկրին համակարգի հիվանդություններից | 497 | 741 | 34.5 | 47.1 |
| Մահացություն արտաքին պատճառներից (դժբախտ պատահարներ, թունավորումներ, վնասվածքներ և այլն) | 875 | 364 | 60.7 | 23.1 |
| Շնչառական օրգանների հիվանդություններից | 981 | 881 | 68.1 | 56.0 |
| Մարտոդական օրգանների հիվանդություններից | 863 | 781 | 59.9 | 49.7 |
| Միզանալային օրգանների հիվանդություններից | 446 | 465 | 30.9 | 29.6 |
| Վարակիչ և մակաբուծային հիվանդություններից | 201 | 79 | 13.9 | 5.0 |
| Այլ հիվանդություններից | 743 | 808 | 51.6 | 51.4 |

Աղբյուրը. ՀՀ ՄՎԾ

Ծննդյան և մահվան ցուցանիշների տարբերությունն արտահայտում է բնակչության բնական հավելաճի ցուցանիշը, որը 2014թ. կազմել է 15.3 հազ.մարդ՝ 2013թ. 14.6 հազ մարդու համեմատ (1994թ.-ի՝ 26.5 հազ., 2004թ.՝ 11.8 հազ.): 2014թթ.-ին ՀՀ բնակչության բնական հավելաճի ընդհանուր գործակիցը կազմել է 5.1 պրոմիլ, 1000 բնակչի հաշվով, նախորդ տարվա համեմատ արձանագրվել է 0.3 պրոմիլային կետով աճ:

Միգրացիա: Ըստ 2014թ. ՏՏԿԱՀ արդյունքների, տնային տնտեսությունների 8.9%-ը 2011-2014թթ. ներգրավված են եղել արտաքին և ներքին միգրացիոն գործընթացներում, որոնք կազմել են տ/տ 15 և բարձր տարիքի անդամների 10.3%: 2011-2014թթ. միգրացիոն գործընթացներում ներգրավված 15 և բարձր տարիքի տ/տ անդամների 65.4%-ը (շուրջ 171 հազ. մարդ) 2014թ. դրությամբ դեռևս բացակայել են և գտնվել են՝ ՀՀ այլ մարզում, ք.Երևանում, տվյալ մարզի այլ բնակավայրում կամ այլ երկրում, 34.6%-ը (90 հազ.մարդ)

վերադարձել են մեկնումներից, իսկ 0.6%-ն առաջին անգամ են ժամանել տվյալ բնակավայր (14.5 հազ.մարդ):

Աղյուսակ 1.6: Հայաստան. 2011-2014թթ. միգրացիոն գործընթացներում ներգրավված 15 և բարձր տարիքի տնային տնտեսությունների անդամներն ըստ ք. Երևանի/ՀՀ մարզերի և միգրացիոն գործընթացներում ներգրավվածության (%)

| | 2011-2014 թթ. եղել են միգրացիոն գործընթացներում ներգրավված | | | Ընդամենը |
|---------------------|--|------------------------|-------------------------|------------|
| | մեկնել են և չեն վերադարձել | մեկնել են և վերադարձել | առաջին անգամ են ժամանել | |
| ք. Երևան | 17.6 | 21.1 | 79.6 | 22.0 |
| Արագածոտն | 8.4 | 1.3 | 0.0 | 5.6 |
| Արարատ | 10.4 | 12.3 | 6.3 | 10.8 |
| Արմավիր | 6.0 | 1.5 | 0.0 | 4.2 |
| Գեղարքունիք | 9.7 | 11.6 | 0.0 | 9.8 |
| Լոռի | 12.7 | 16.5 | 9.6 | 13.8 |
| Կոտայք | 9.1 | 12.6 | 4.5 | 10.0 |
| Շիրակ | 15.9 | 9.7 | 0.0 | 13.1 |
| Սյունիք | 3.3 | 2.5 | 0.0 | 2.9 |
| Վայոց ձոր | 2.4 | 3.2 | 0.0 | 2.5 |
| Տավուշ | 4.5 | 7.7 | 0.0 | 5.3 |
| ՀՀ -ընդամենը | 100 | 100 | 100 | 100 |

Աղբյուրը. 2014թ. SS4UՀ

Նշված ժամանակահատվածում արտաքին և ներքին միգրացիոն տեղաշարժերում ընդգրկված տնային տնտեսությունների 15 և բարձր տարիքի անդամների՝ 19.6%-ի տեղաշարժերը 2014թ. դրությամբ եղել են ներհանրապետական՝ Երևան քաղաքում/ՀՀ մարզերում, 10.1%-ը՝ ԼՂՀ-ում, իսկ մնացած 70.3%-ը՝ միջպետական, որի գերակշիռ մեծամասնությունը՝ 89.6%-ը Ռուսաստանի Դաշնությունում (աղյուսակ 1.7): Ընդ որում, ըստ հարցվածներից ստացված պատասխանների, ՌԴ և այլ երկրներ մեկնած/ժամանած տ/տ անդամների մեծամասնության համար՝ որպես մեկնելու/ժամանելու հիմնական պատճառ է նշվել՝ աշխատելը, այդ թվում՝ սեզոնային, և աշխատանք փնտրելը:

Աղյուսակ 1.7: Հայաստան. 2011-2014թթ. միգրացիոն գործընթացներում ներգրավված 15 և բարձր տարիքի տնային տնտեսությունների անդամներն ըստ մեկնելու/վերադառնալու պատճառների և գտնվելու/վերադառնալու վայրի, 2014թ. (%)

| Գտնվելու /վերադառնալու հիմնական պատճառը | Գտնվելու/վերադառնալու վայրը | | | | | | | | |
|--|-----------------------------|-----------|-----|------|---------------|-----------------|--------------|------|----------|
| | Ք. Երևան | ՀՀ մարզեր | ԼՂՀ | ՌԴ | ԱՊՀ այլ երկիր | Եվրոպական երկիր | ԱՄՆ և Կանադա | Այլ | Ընդամենը |
| 1. Աշխատելը | 3.1 | 2.2 | 0.9 | 90.2 | 1.8 | 1.0 | 0.6 | 0.2 | 100 |
| 2. Աշխատանք փնտրելը | 8.8 | 16.1 | 0.6 | 65.9 | 2.1 | 2.1 | 3.6 | 0.8 | 100 |
| 3. Ընտանեկան | 17.6 | 14.1 | 0.0 | 29.9 | 0.0 | 19.4 | 2.5 | 16.5 | 100 |
| 4. Բնակությունը | 6.1 | 4.2 | 0.2 | 69.6 | 10.6 | 8.7 | 0.6 | 0.0 | 100 |
| 5. Մասնավոր այց բարեկամներին, ընկերներին | 0.0 | 0.0 | 0.0 | 24.3 | 53.8 | 20.3 | 0.0 | 1.6 | 100 |
| 6. Զբոսաշրջություն | 66.1 | 22.1 | 0.0 | 7.4 | 0.0 | 1.4 | 3.0 | 0.0 | 100 |
| 7. Գործնական | 1.7 | 3.5 | 1.4 | 91.7 | 1.5 | 0.2 | 0.0 | 1.4 | 100 |
| 8. Աշխատանքի ավարտ | 0.0 | 46.0 | 0.0 | 54.0 | 0.0 | 0.0 | 0.0 | 0.0 | 100 |

| Գտնվելու /վերադառնալու հիմնական պատճառը | Գտնվելու/վերադառնալու վայրը | | | | | | | | |
|---|-----------------------------|-------------|-------------|-------------|---------------|-----------------|--------------|------------|------------|
| | Ք. Երևան | ՀՀ մարզեր | ԼՂՀ | ՌԴ | ԱՊՀ այլ երկիր | Եվրոպական երկիր | ԱՄՆ և Կանադա | Այլ | Ընդամենը |
| 9. Բուժում/ առողջական | 6.8 | 4.3 | 0.0 | 81.0 | 0.0 | 7.9 | 0.0 | 0.0 | 100 |
| 10. Այլ | 4.8 | 37.1 | 45.2 | 3.1 | 0.0 | 0.1 | 0.0 | 9.7 | 100 |
| Ընդամենը | 7.4 | 12.2 | 10.1 | 63.0 | 2.1 | 1.8 | 0.8 | 2.6 | 100 |

Աղբյուրը. 2014թ. ՏՏԿԱՀ

Աղյուսակ 1.8: Հայաստան. 2011-2014թթ. միգրացիոն գործընթացներում ներգրավված և 2014թ. դրությամբ վերադարձած տնային տնտեսությունների 15 և բարձր տարիքի անդամների բաշխումն՝ ըստ վերադառնալու պատճառի և բացակայության տևողության (%)

| Վերադառնալու հիմնական պատճառը | Բացակայության տևողությունը | | | Ընդամենը |
|--|----------------------------|------------|------------|------------|
| | ≤3ամիս | 4 -11ամիս | ≥ 12 | |
| 1. Աշխատելը | 31.5 | 27.9 | 23.4 | 27.9 |
| 2. Աշխատանք փնտրելը | 8.3 | 12.0 | 22.3 | 13.5 |
| 3. Ընտանեկան | 0.1 | 4.6 | 0.7 | 2.2 |
| 4. Բնակությունը | 8.5 | 8.9 | 15.4 | 10.5 |
| 5. Մասնավոր այց բարեկամներին, ընկերներին | 1.6 | 2.7 | 3.2 | 2.5 |
| 6. Զբոսաշրջություն | 8.3 | 4.0 | 0.7 | 4.5 |
| 7. Գործնական | 32.3 | 24.7 | 12.0 | 23.8 |
| 8. Աշխատանքի ավարտ | 0.9 | 0.0 | 0.0 | 0.2 |
| 9. Բուժում/ առողջական | 1.5 | 0.8 | 0.8 | 1.0 |
| 10. Այլ | 7.0 | 14.4 | 21.5 | 13.9 |
| Ընդամենը | 100 | 100 | 100 | 100 |

Աղբյուրը. 2014թ. ՏՏԿԱՀ

Միգրացիոն գործընթացներում ներգրավված և մեկնումներից **վերադարձած** տ/տ անդամներից՝ 74.3%-ի բացակայության տևողությունը կազմել է մինչև մեկ տարի (այդ թվում՝ 31.2%-ի բացակայությունը կազմել է երեք ամիս և պակաս), իսկ 25.7%-ինը՝ մեկ տարի և ավելի: Ընդ որում, վերադարձածների շուրջ 70% Ռուսաստանի Դաշնությունից է:

Աղյուսակ 1.9 : Հայաստան. 2011-2014թթ. միգրացիոն գործընթացներում ներգրավված և 2014թ. դրությամբ դեռևս չվերադաձած տնային տնտեսությունների 15 և բարձր տարիքի անդամներն՝ ըստ բացակայության տևողության

| <i>Մեկնելու հիմնական պատճառը</i> | Բացակայության տևողությունը | | | Ընդամենը |
|--|----------------------------|------------|------------|------------|
| | ≤3ամիս | 4 -11ամիս | ≥ 12 | |
| 1. Աշխատելը | 66.9 | 69.5 | 56.0 | 64.5 |
| 2. Աշխատանք փնտրելը | 6.1 | 2.7 | 7.0 | 4.7 |
| 3. Ընտանեկան | 0.0 | 0.1 | 1.4 | 0.5 |
| 4. Բնակությունը | 4.8 | 0.3 | 0.2 | 0.9 |
| 5. Մասնավոր պայմաններին, ընկերներին բարեկամներին, ընկերներին | 0.5 | 0.0 | 0.0 | 0.1 |
| 6. Զբոսաշրջություն | 9.4 | 5.1 | 4.3 | 5.4 |
| 7. Գործնական | 0.5 | 0.1 | 0.0 | 0.1 |
| 8. Բուժում/ առողջական | 2.9 | 0.3 | 0.7 | 0.8 |
| 9. Այլ | 8.9 | 21.9 | 30.4 | 23.0 |
| Ընդամենը | 100 | 100 | 100 | 100 |

Աղբյուրը. 2014թ. SSԿԱՀ

2011-2014թթ.-ին իրենց մշտական բնակավայրից բացակայած՝ մեկնած և 2014թ.-ի դրությամբ դեռևս **չվերադարձած**, 15 և բարձր տարիքի տ/տ անդամների 14.3%-ի բացակայության տևողությունը հաշվետու ժամանակաշրջանի դրությամբ կազմել է՝ 3 ամիս և պակաս, 51.1%-ինը՝ 4-12 ամիս, իսկ 34.6%-ինը՝ մեկ տարի և ավելի:

Աղյուսակ 1.10: Հայաստան. 2011-2014թթ. 3 ամիս և ավելի տևողությամբ միգրացիոն գործընթացներում ներգրավված և 2014թ. դրությամբ դեռևս չվերադաձած տնային տնտեսությունների 15 և բարձր տարիքի անդամներն ըստ մեկնելու պատճառի և գտնվելու վայրի (%)

| <i>Մեկնելու հիմնական պատճառը</i> | Գտնվելու վայրը | | | | | | | | |
|----------------------------------|----------------|-------------|-------------|-------------|---------------|-----------------|--------------|------------|------------|
| | Ք. Երևան | ՀՀ մարզեր | ԼՂՀ | ՌԴ | ԱՊՀ այլ երկիր | Եվրոպական երկիր | ԱՄՆ և Կանադա | Այլ | Ընդամենը |
| 1. Աշխատելը | 3.0 | 1.8 | 0.7 | 92.1 | 0.7 | 1.4 | 0.2 | 0.1 | 100 |
| 2. Աշխատանք փնտրելը | 0.8 | 8.4 | 0.0 | 75.7 | 5.1 | 4.9 | 5.1 | 0.0 | 100 |
| 3. Ընտանեկան պատճառներ | 0.0 | 0.0 | 0.0 | 36.1 | 0.0 | 63.9 | 0.0 | 0.0 | 100 |
| 4. Բնակության | 0.0 | 0.0 | 0.0 | 100 | 0.0 | 0.0 | 0.0 | 0.0 | 100 |
| 5. Գործնական | 0.0 | 0.0 | 0.0 | 100 | 0.0 | 0.0 | 0.0 | 0.0 | 100 |
| 6. Բուժում/առողջական | 22.8 | 14.4 | 0.0 | 36.3 | 0.0 | 26.5 | 0.0 | 0.0 | 100 |
| 7. Այլ | 5.7 | 41.6 | 52.3 | 0.3 | 0.0 | 0.1 | 0.0 | 0.0 | 100 |
| Ընդամենը | 7.2 | 12.3 | 13.7 | 63.7 | 0.7 | 1.8 | 0.5 | 0.1 | 100 |

Աղբյուրը. 2014թ. SSԿԱՀ

2011-2014թթ. 3 ամիս և ավելի ժամկետով իրենց մշտական բնակավայրից բացակայած՝ մեկնած և 2014թ.-ի դրությամբ, դեռևս չվերադարձած 15 և բարձր տարիքի տ/տ անդամների 19.5 %-ը գտնվել են ՀՀ տարածքում՝ ք.Երևանում, ՀՀ մարզերում, 13.7%-ը՝ ԼՂՀ-ում, իսկ 63.7%-ի գտնվելու վայրը եղել է Ռուսաստանի Դաշնությունը, 3.1 %-ինը՝ ԱՊՀ այլ երկրներ, ԱՄՆ, Կանադա կամ այլ երկիր:

2011-2014թթ. 3 ամիս և ավելի տևողությամբ արտաքին միգրացիոն գործընթացներում ներգրավված և 2014թ. դրությամբ դեռևս արտերկրներից չվերադարձած տ/տ անդամների (առանց ներհանրապետական տեղաշարժերի) շուրջ 60%-ի ՀՀ-ից բացակայելու տևողությունը կազմել է 4-12 ամիս, իսկ 40 %-ինը՝ մեկ տարի և ավելի:

Ըստ ՄԱԿ-ի մեթոդաբանության, ուսումնասիրվող ժամանակահատվածում (2011-2014թթ.) արտաքին միգրանտները կազմել են հաշվառման ժամանակ երկրից 3 ամիս և ավելի ժամկետով բացակայած տ/տ անդամների (չվերադարձածների)՝ 97%-ը (մոտ 113 հազ.մարդ), որոնցից կարճաժամկետ միգրանտները՝ 4-12 ամիս տևողությամբ երկրից բացակայածները (որում չեն ներառվել՝ հանգստի, ընկերներին/բարեկամներին այցելության, արձակուրդի, գործնական, առողջական կամ կրոնական ուխտագնացության մեկնածները) կազմել են արտաքին միգրանտների համակցության 60%-ը, իսկ երկարաժամկետ միգրանտները՝ մեկ տարի և ավելի ժամկետով բացակայածները՝ 40%-ը:

Հետազոտության արդյունքներով 2011-2014թթ. 3 ամիս և ավելի տևողությամբ ՀՀ-ից մեկնած և 2014թ.-ի դրությամբ դեռևս չվերադարձած 15 և բարձր տարիքի տ/տ անդամ միգրանտների միջին տարեկան գնահատականը կազմել է շուրջ 28.2 հազ. մարդ:

Հետազոտությանը նախորդող 12 ամիսների ընթացքում տ/տ 15 և բարձր տարիքի միգրանտ անդամների ավելի քան 50%-ը գումար և/կամ ապրանք են ուղարկել իրենց ընտանիքներին և/կամ ընկեր/բարեկամներին:

1.2. Տարիքային կառուցվածքը և տնային տնտեսությունների կազմը

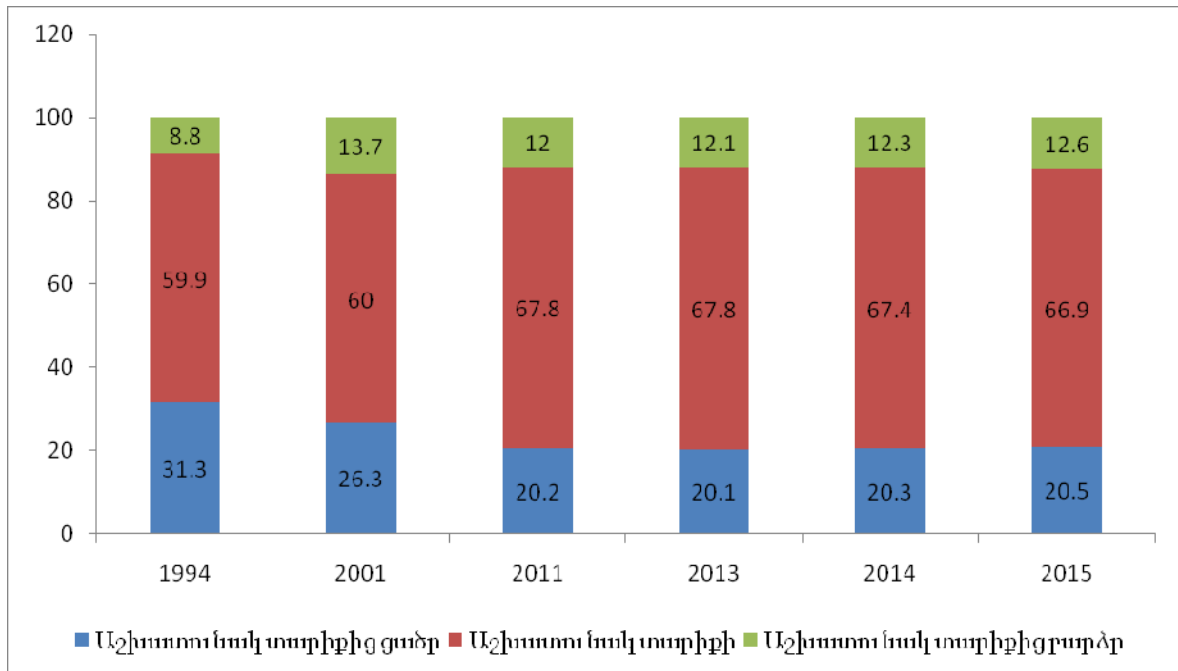
Ծնելիության մակարդակի նվազման և Հայաստանի համար բնորոշ, թե՛ կանանց և թե՛ տղամարդկանց շրջանում ծննդյան պահից կյանքի սպասվող միջին տևողության հարաբերականորեն բարձր ցուցանիշի համատեղ ներգործությամբ, ինչպես նաև տղամարդկանց էմիգրացիոն ակտիվության ընդգծված գերակշռման հանգամանքով պայմանավորված, 1994-ից 2014թթ. միջակայքում էական փոփոխության է ենթարկվել Հայաստանի բնակչության տարիքային կառուցվածքը (գծապատկեր 1.2):

ՀՀ 2011թ. մարդահամարի տվյալներով մինչև 16 տարեկան երեխաների տեսակարար կշիռը կազմել է 20.2 տոկոս, 2001թ. մարդահամարի՝ 26.3 տոկոսի և 1994թ. -ի՝ 31.3 տոկոսի համեմատ: Աշխատունակ տարիքի բնակչության տեսակարար կշիռը կազմել է 2011թ.՝ 67.8%, 2001թ.՝ 60,0% և 59.9% 1994 թվականին, իսկ աշխատունակ տարիքից բարձր բնակչության տեսակարար կշիռը, համապատասխանաբար, 12.0%, 13.7% և 8.1%:

ՀՀ 2011թ. մարդահամարի հիմքով վարվող մշտական բնակչության թվաքանակի ընթացիկ հաշվառմամբ 2015թ. տարեկազմի դրությամբ ՀՀ մշտական բնակչության թվաքանակի 66.9%-ը կազմել է աշխատունակ տարիքի բնակչությունը (16-62 տարեկան),

20.5%-ը՝ աշխատունակ տարիքից ցածր (0-15 տարեկան), իսկ 12.6%-ը՝ աշխատունակ տարիքից բարձր (63 և ավելի տարեկան) բնակչությունը: Հանրապետության 1000 աշխատունակ տարիքի բնակչությանը բաժին է ընկել 494 տարեց և անչափահաս (0-15 տարեկան) անձ:

Գծապատկեր 1.2: Հայաստան. Բնակչության տարիքային կառուցվածքը 1994, 2001, 2011-2015թթ. (տարեակերի դրությամբ)¹



**) Մարդահամարի արդյունքներով:*

1) համադրելիության տեսանկյունից ցուցանիշները հաշվարկված են գործող կենսաթոշակային տարիքային խմբերով:

Աղբյուրը. ՀՀ ԱՎԾ

Նշում. Աշխատունակ տարիքի բնակչությանը վերագրվել են 16-ից բարձր՝ մինչև կենսաթոշակային տարիքի բնակչությունը: 1990թ. գործող օրենսդրությամբ կենսաթոշակային տարիքը տղամարդկանց համար սահմանված է եղել՝ 60, կանանց համար՝ 55 տարեկանը, 2000թ.-ին տղամարդկանցը՝ 62, կանանցը՝ 57 տարեկանը, իսկ 2003թ. ապրիլի 10-ից ուժի մեջ մտած համապատասխան օրենքով՝ տղամարդկանց համար սահմանվել է 63 տարեկանը, իսկ կանանց համար, այն ավելացվել է աստիճանաբար, 2007-2008թթ.-ի համար սահմանվել է 61 տարին, 2009-2011թթ.-ի համար՝ 62 տարին, 2012թ.-ից արդեն տարիքները հավասարեցվել են՝ 63 տարեկան:

Ըստ 2014թ.-ի տ/տ հետազոտության արդյունքների՝ մշտական բնակչության հաշվարկով, տնային տնտեսության անդամների միջին թվաքանակը կազմել է 3.8 մարդ՝ 3.6 քաղաքային բնակավայրերում և 4.3 գյուղական բնակավայրերում, իսկ առկա բնակչության հաշվարկով՝ համապատասխանաբար, 3.6, 3.4 և 3.9 մարդ:

2014թ.-ին 3 և պակաս անդամ ունեցող տ/տ-ների տեսակարար կշիռը 44.1% էր, 2012թ. 42.0% և 2010թ.-ի՝ 38.2%, համեմատ (աղյուսակ 1.11): Բազմանդամ (6 և ավելի անդամ ունեցող) տ/տ-ները գերակշռել են գյուղական բնակավայրերում՝ 27.2%, քաղաքայինի՝ 16.9%-ի համեմատ:

Հայաստանի քաղաքային բնակավայրերում գերակշռել են 4 անդամից բաղկացած տնային տնտեսությունները, որոնց մասնաբաժինը քաղաքային տ/տ-ներում կազմել է՝ 20.7%,

գյուղականի՝ 18.1 %-ի համեմատ: Եթե 2014թ. գյուղական բնակավայրերում 5 և ավելի անդամ ունեցող տնային տնտեսությունների մասնաբաժինը՝ 45.8 % է, ապա քաղաքայինում՝ 31.1 %:

Աղյուսակ 1.11: Հայաստան. Տնային տնտեսությունների համեմատական բաշխումն ըստ դրանց կազմի (ըստ մշտական բնակչության) 2004 , 2010-2014թթ.-ին

| Տնային տնտեսությունների կազմը | Տոկոսներով ընդհանուրի նկատմամբ | | | | | |
|---------------------------------|--------------------------------|--------|--------|--------|--------|---------|
| | 2004թ. | 2010թ. | 2011թ. | 2012թ. | 2013թ. | 2014 թ. |
| Տնային տնտեսություններ կազմված՝ | 100.0 | 100.0 | 100.0 | 100.0 | 100.0 | 100.0 |
| մեկ անդամից | 10.9 | 10.0 | 11.5 | 10.9 | 12.5 | 12.9 |
| 2 անդամից | 16.5 | 14.0 | 16.2 | 16.1 | 16.7 | 17.1 |
| 3 անդամից | 14.6 | 14.2 | 14.3 | 15.0 | 15.2 | 14.1 |
| 4 անդամից | 21.6 | 21.0 | 20.5 | 20.6 | 19.0 | 19.8 |
| 5 անդամից | 17.2 | 18.0 | 17.9 | 16.5 | 16.1 | 15.7 |
| 6 և ավելի անդամներից | 19.2 | 22.8 | 19.6 | 20.9 | 20.5 | 20.4 |

Աղբյուրը. 2004, 2010 - 2014թթ.-ի ՏՏԿԱՀ.

2011-2014 թթ.-ին մինչև 16 տարեկան երեխաներ չունեցող տնային տնտեսությունների մասնաբաժինը փոփոխության չի ենթարկվել և կազմել է 57.2% (2004թ.-ի 45.3%-ի համեմատ), նախորդ տարվա համեմատ նվազել է 1 և 2 երեխա ունեցող տ/տ-ների մասնաբաժինները, իսկ 3 երեխա ունեցող տ/տ-ների մասնաբաժինն աճել է և կազմել է՝ 5.2%, նախորդ տարվա 4.4 տոկոսի համեմատ (աղյուսակ 1.12):

Աղյուսակ 1.12: Հայաստան. Մինչև 16 տարեկան երեխա ունեցող տնային տնտեսությունները, 2004, 2010 - 2014թթ.

(ըստ մշտական բնակչության)

| Տնային տնտեսությունների կազմը | Տոկոսներով ընդհանուրի նկատմամբ | | | | | |
|--|--------------------------------|--------|--------|--------|--------|--------|
| | 2004թ. | 2010թ. | 2011թ. | 2012թ. | 2013թ. | 2014թ. |
| Տնային տնտեսություններ ընդամենը | 100.0 | 100.0 | 100.0 | 100.0 | 100.0 | 100.0 |
| <i>այդ թվում՝ ըստ երեխաների թվաքանակի.</i> | | | | | | |
| 1 երեխա ունեցող | 22.2 | 19.9 | 19.2 | 18.5 | 18.3 | 18.1 |
| 2 երեխա ունեցող | 22.9 | 20.0 | 18.8 | 18.2 | 19.0 | 18.5 |
| 3 երեխա ունեցող | 7.2 | 5.3 | 4.1 | 5.0 | 4.4 | 5.2 |
| 4 երեխա ունեցող | 1.8 | 1.0 | 0.6 | 0.7 | 0.8 | 0.8 |
| 5 և ավելի երեխա ունեցող | 0.6 | 0.4 | 0.1 | 0.4 | 0.3 | 0.2 |
| երեխա չունեցող | 45.3 | 53.4 | 57.2 | 57.2 | 57.2 | 57.2 |

Աղբյուրը. 2004, 2010 - 2014թթ.-ի ՏՏԿԱՀ.

Հանրապետությունում տնային տնտեսությունների գերակշիռ մասի գլխավորը հանդիսացել են տղամարդիկ՝ 67%, իսկ կին գլխավոր ունեցող տնային տնտեսությունների մասնաբաժինը կազմել է՝ 33% (քաղաքային բնակավայրերում՝ 35.9%, իսկ գյուղական բնակավայրերում՝ 27.2%):

2014թ. կին գլխավոր ունեցող մեկ տնային տնտեսությանը միջին հաշվով բաժին է ընկել մինչև 16 տարեկան 0.31 երեխա, իսկ տղամարդ գլխավոր ունեցող տնային տնտեսությանը՝ 0.49:

2014թ.-ին արձանագրվել է ամուսնության 18 912 դեպք, 2013թ.՝ 18 363 և 2012թ.՝ 19 063 դեպքերի համեմատ: 2014թ. ամուսնալուծության դեպքերը նախորդ տարվա համեմատ աճել են 19.7 տոկոսով և կազմել է 4496 դեպք, իսկ ամուսնալուծության ընդհանուր գործակիցը կազմել է 1.5‰:

Գրանցված ամուսնության միջին տարիքը 2014թ.-ին տղամարդկանց համար կազմել է 30.8, իսկ կանանց համար՝ 27.3 տարեկանը¹, 2013թ.-ի՝ համապատասխանաբար՝ 30.2 և 26.5 տարեկանի համեմատ: Առաջին ամուսնության միջին տարիքը 2014թ.-ին տղամարդկանց համար կազմել է 29.4, իսկ կանանց համար՝ 26.3 տարեկանը, 2013թ.-ին՝ համապատասխանաբար՝ 29.1 և 25.8 տարեկանի համեմատ:

¹ Հարկ է նշել, որ կանանց, ինչպես ամուսնության միջին տարիքը, այնպես էլ առաջին ամուսնության միջին տարիքն ավելի բարձր է, քան ծննդյան ժամանակ (26.1 տարի) և առաջին երեխայի ծննդյան ժամանակ (24.3 տարի) մոր միջին տարիքը: Երևույթը պայմանավորված է այն հանգամանքով, որ տվյալները հաշվարկված են գրանցված ամուսնությունների հիման վրա, իսկ սովորաբար ամուսնությունների գրանցումներն իրականացվում են որոշակի հետաձգումով՝ երեխայի ծննդից հետո, ինչպես նաև առկա են դեպքեր՝ երկրորդ և այլ ամուսնությունների, որոնց գրանցումը կատարվում է ավելի բարձր տարիքում:

Գլուխ 2: Հայաստանի տնտեսական զարգացումների ամփոփ նկարագիրը 2008-2014թթ.-ին

2.1. Մակրոտնտեսական միջավայրը

Հայաստանի Հանրապետությունում 2000-ականների ընթացքում պահպանվել է կայուն տնտեսական աճի վարքագիծ: Մինչ ճգնաժամը, կայուն տնտեսական աճի գրանցման արդյունքում, Հայաստանը միացավ եկամուտների միջին մակարդակով գնահատվող երկրների խմբին: Տնտեսական աճը հանգեցրեց զբաղվածության մակարդակի կայունացմանը, իրական աշխատավարձերի և համախմբված բյուջեից սոցիալական ոլորտներին ուղղվող ծախսերի ավելացմանը: Այդ ամենը, մասնավոր տրանսֆերտների աճող հոսքերի հետ մեկտեղ, նպաստեցին աղքատության մակարդակի զգալի կրճատմանը:

Սակայն, համաշխարհային տնտեսական ճգնաժամը հարվածեց նաև Հայաստանի տնտեսությանը: Մինչ կայուն տնտեսական հիմնաքարերը՝ պարտքի ցածր մակարդակը, աճող խնայողությունները և զգուշավոր ֆիսկալ դիրքը պահպանեցին տնտեսությունը թողարկման զուբալ անկման և ֆինանսական ճգնաժամի սկզբնական ազդեցությունից, արտաքին պահանջարկի և կապիտալ հոսքերի ծավալների անկման ազդեցությունը սկսեց զգացվել 2008թ.-ի չորրորդ եռամսյակից, երբ արդեն իսկ գրանցվեց 5.9% տնտեսական անկում, իսկ տարեկան ՀՆԱ-ի աճը կազմեց 6.9%, 2007թ. 13.7% երկնիշ աճի դիմաց: Ներդրումները նվազեցին մեծացող տեմպով, իսկ բնակելի շենքերի շինարարության հատվածն ամենամեծ տուժողը հանդիսացավ տնտեսական միջավայրի կտրուկ փոփոխության արդյունքում: Տնտեսական ցուցանիշները հաստատեցին, որ 2009թ.-ի արդյունքներով խոր անկում արձանագրվեց: 2009թ.-ին գրանցվեց իրական ՀՆԱ-ի 14.1% անկում, որին սկսեց հաջորդել դանդաղ վերականգնում՝ սկսած 2010 թ.-ից (2010թ.-ին ՀՆԱ հավելաճը նախորդ տարվա նկատմամբ կազմել է 2.2%, 2011թ.՝ 4.7%): Բավականին զգալի էր 2012թ. ՀՆԱ-ի աճը՝ 7.2%, սակայն դա դեռևս բավարար չէր հասնելու 2008թ.-ի մակարդակին:

2013թ.¹ տնտեսության զարգացման միտումները շարունակվում էին, սակայն նախորդ տարվա համեմատ ավելի դանդաղ տեմպերով (գրանցվեց 3.3% տնտեսական աճ՝ հաշվարկված ըստ ԱՀՀ 2008 մեթոդաբանության)¹ հիմնականում պայմանավորված շինարարության ոլորտի անկմամբ:

2014¹ թվականին, չնայած տարվա առաջին երեք եռամսյակներին տնտեսական աճը արագացման միտումներ էր դրսևորել, սակայն տարեվերջին տնտեսական աճի տեմպն էապես դանդաղեց և տարեկան աճը կազմեց 3.5%՝ կրելով արտաքին պահանջարկի աճի տեմպերի դանդաղման, փոխարժեքի արժեզրկման, Ռուսաստանից ներհոսող դրամական փոխանցումների կրճատման արդյունքում տնօրինվող եկամտի աճի տեմպերի դանդաղման ազդեցությունը:

¹Սկսած 2015թ.-ից ՀՆԱ ցուցանիշը ՀՀ ԱՎԾ կողմից հաշվարկվում է համաձայն Ազգային հաշիվների համակարգ 2008 (ԱՀՀ 2008) միջազգային ստանդարտի՝ ըստ որի վերանայվել են նաև 2012-2014թթ. ՀՆԱ ցուցանիշները: Սույն զեկույցում 2013-2014թթ. ՀՆԱ-ի և տնտեսական աճի վերաբերյալ տվյալները հաշվարկված են ըստ ԱՀՀ 2008-ի:

ՀՀ կառավարության կողմից ձեռնարկված միջոցառումների արդյունքում (գյուղատնտեսական առաջարկի խթանում, արդյունաբերության ոլորտի կազմակերպություններում ներդրումների իրականացում, հարկային քաղաքականության մեղմացում, ավելացված արժեքի հարկի վճարման հետաձգում, աշխատավարձերի բարձրացում և այլն) ՀՆԱ-ի կառուցվածքում տեղի ունեցան զգալի փոփոխություններ:

Ինչպես վերը նշվեց, ՀՆԱ-ի իրական անկումը 2009թ.-ին կազմել էր 14.1%՝ 2000-ականների ընթացքում գերազանցապես գրանցված միջին աճի երկնիշ ցուցանիշների դիմաց: Տնտեսության գրեթե բոլոր հատվածները նպաստել էին 2004 - 2008թթ.-ի ընթացքում մեծացող միջին աճին (11.6%), ինչը զգալի կառուցվածքային տեղաշարժերի էր հանգեցրել ՀՆԱ-ի կազմում: Հատկապես նկատելի էր շինարարության աճի բարձր տեմպը, որն ապահովել էր 2008թ. ՀՆԱ-ի աճի 39.1%-ը և ՀՆԱ-ի կառուցվածքում դրա տեսակարար կշիռը հասել էր մինչև 25.3%: Ի հակադրություն դրան, 2009թ.-ին շինարարության ծավալների մեծ չափով անկումը (41.6%) կազմել էր ՀՆԱ-ի անկման 74.5%-ը և ՀՆԱ-ի կառուցվածքում վերջինիս տեսակարար կշիռը նվազել էր մինչև 18.6%: 2009թ. նկատմամբ 2010թ. շինարարության 3.3%, աճին հաջորդեցին 2011թ.-ի 12.2%, 2013թ.-ի 7.4% և 2014թ. 4.6 % բարձր անկումները: Արդյունքում շինարարության տեսակարար կշիռը ՀՆԱ-ում 2014թ.-ին կրճատվեց մինչև 9.2% (Աղյուսակ 2.1):

Աղյուսակ 2.1 Հայաստան. ՀՆԱ-ի կառուցվածքն, իրական ծավալի ինդեքսներն ու ՀՆԱ-ի հավելաձին նպաստման չափերն արտադրական եղանակով՝ ըստ տնտեսական գործունեության տեսակների խոշոր խմբավորումների (ՏԳՏՀԴ խմբ.2), 2012-2014թթ¹

| Ծածկա-գիրն ըստ ՏԳՏՀԴ խմբ.2 | ՀՆԱ-ի կառուցվածքը, % | | | Իրական ծավալի ինդեքսները նախորդ տարվա նկատմամբ, % | | ՀՆԱ-ի հավելաձին նպաստման չափը, տոկոսային կետ | |
|---|----------------------|-------|-------------------|---|-------------------|--|-------------------|
| | 2012 | 2013 | 2014 ² | 2013 | 2014 ¹ | 2013 | 2014 ¹ |
| Ներքին արդյունք (համախառն, շուկայական գներով) | 100.0 | 100.0 | 100.0 | 103.3 | 103.5 | 3.3 | 3.5 |
| Արտադրանքի հարկեր (հանած սուբսիդիաներ) | 10.7 | 11.1 | 11.3 | 103.6 | 101.8 | 0.4 | 0.2 |
| Ավելացված արժեք (համախառն, հիմնական գներով) | 89.3 | 88.9 | 88.7 | 103.2 | 103.8 | 2.9 | 3.3 |
| ՖՄԱԶԾ | -2.2 | -2.0 | -2.1 | 95.8 | 107.4 | 0.1 | -0.1 |

¹Ըստ ԱՀՀ 2008

²Տվյալները նախնական են

| Ծածկա- գիրն ըստ ՏԳՏՀԴ խմբ.2 | | ՀՆԱ-ի կառուցվածքը, % | | | Իրական ծավալի ինդեքսները նախորդ տարվա նկատմամբ, % | | ՀՆԱ-ի հավելաճին նպաստման չափը, տոկոսային կետ | |
|---|---|----------------------|------|-------------------|--|-------------------|--|-------------------|
| | | 2012 | 2013 | 2014 ² | 2013 | 2014 ¹ | 2013 | 2014 ¹ |
| A | Գյուղատնտեսություն, որսորդություն և անտառային տնտեսություն, ձկնորսություն, ձկնաբուծություն | 17.9 | 18.4 | 18.5 | 107.6 | 107.8 | 1.4 | 1.4 |
| B+C+D+ E | Արդյունաբերություն, ներառյալ էներգետիկան | 16.1 | 16.2 | 16.2 | 106.3 | 99.3 | 1.0 | -0.1 |
| F | Շինարարություն | 11.7 | 10.5 | 9.2 | 92.6 | 95.4 | -0.9 | -0.5 |
| G+H+I+ J+K+L+ M+N+O +P+Q+ R+S+T | Առևտուր և ծառայություններ | 45.7 | 45.7 | 47.0 | 102.8 | 105.8 | 1.3 | 2.6 |

2013թ.-ին արդյունաբերությունում գրանցվեց տնտեսական աճ՝ 6.3%, որը 1.0 տոկոսային կետով նպաստեց 2013թ. ՀՆԱ-ի հավելաճին, իսկ արդյունքում ՀՆԱ-ում ունեցած տեսակարար կշիռը 2013թ. կազմեց 16.2%: Սակայն 2014թ.-ին այստեղ գրանցվեց 0.7% տնտեսական անկում հիմնականում պայմանավորված էլեկտրականության, գազի, գոլորշու և լավորակ օդի մատակարարում և հանքագործական արդյունաբերություն և բացահանքերի շահագործում գործունեության տեսակներում արձանագրված տնտեսական անկմամբ: Գյուղատնտեսությունում՝ ներառյալ անտառային տնտեսությունը, ձկնորսությունը, ձկնաբուծությունը, 2010թ. բնակլիմայական անբարենպաստ պայմաններով պայմանավորված գրանցված տնտեսական անկումից (12%) հետո հաջորդող տարիներին շարունակաբար գրանցվում է տնտեսական աճ, որը 2013-2014թթ. կազմել է համապատասխանաբար 7.6% և 7.8%, իսկ տեսակարար կշիռը ՀՆԱ-ում 2014թ. կազմել է 18.5%:

2012-2013թթ.-ին տնտեսական աճին զուգահեռեթե նկատվում էր ՀՆԱ-ի նկատմամբ տնտեսության վերջնական սպառման մակարդակի աճ, որը կազմել էր համապատասխանաբար 98.1% և 99.0%, ապա 2014թ. այն նվազել է մինչև 97.8%-ի:

2008-2014թթ.-ին ՀՀ ազգային դրամը արժեզրկվել է ԱՄՆ դոլարի և այլ արտարժույթների նկատմամբ՝ կապված մասնավոր դրամական փոխանցումների և օտարերկրյա ուղղակի ներդրումների նվազման հետ:

Աղյուսակ 2.2. Հայաստան. Մակրոտնտեսականցուցանիշները, 2008-2014թթ.

| | 2008 | 2009 | 2010 | 2011 | 2012 | 2013 | 2014 |
|---|--------|--------|--------|--------|--------------------------|----------|----------|
| Անվանական ՀՆԱ (մլրդ. դրամ) ¹ | ... | ... | ... | ... | 4 266.5 | 4 555.6 | 4 843.2 |
| Անվանական ՀՆԱ (մլն. ԱՄՆ դոլար) ¹ | ... | ... | ... | ... | 10 619.4 | 11 121.3 | 11 644.4 |
| Իրական ՀՆԱ-ի աճ (տարեկան տոկոսային աճ) ¹ | ... | ... | ... | ... | ... | 3.3 | 3.5 |
| Իրական ՀՆԱ-ի աճ 2012թ. նկատմամբ (տոկոսային աճ) ¹ | ... | ... | ... | ... | 100.0 | 3.3 | 6.9 |
| ԱՄՆ դոլարի փոխարժեք (ժամանակաշրջանի միջին) | 305.97 | 363.28 | 373.66 | 372.50 | 401.76 | 409.63 | 415.92 |
| Գործազրկության մակարդակ, (տոկոսներով) | 16.4 | 18.7 | 19.0 | 18.4 | 17.3 | 16.2 | 17.6 |
| Միջին ամսական անվանական աշխատավարձ (դրամ) | 87406 | 96019 | 102652 | 108092 | <u>113163</u> 140739* | 146 524* | 158580 |
| Գնաճ (միջին տարեկան) | 9.0 | 3.4 | 8.2 | 7.7 | 2.6 | 5.8 | 3.0 |
| Համախմբված բյուջեի ծախսեր (ՀՆԱ-ի նկատմամբ տոկոս) | 23.2 | 30.2 | 28.2 | 26.8 | 24.3 | 25.7 | 26.2 |
| Համախմբված բյուջեի պակասուրդ (ՀՆԱ-ի նկատմամբ տոկոս) | -0.7 | -7.5 | -5.0 | -2.8 | -1.4 | -1.5 | -1.9 |

*Ցուցանիշը հաշվարկված է ըստ 01.01.2014թ.-ից ուժի մեջ մտած «Եկամտային հարկի մասին» ՀՀ օրենքի (ՀՕ-246), որի համաձայն ՀՀ-ում աշխատանքի վարձատրության և դրան հավասարեցված այլ վճարումներում 2014թ. հունվարի 1-ից ներառվել են նաև գործատուի կողմից վճարվող պարտադիր սոցիալական ապահովության վճարները: Նշված օրենսդրական փոփոխության արդյունքում, 2012-2013թթ. աշխատավարձի ցուցանիշների համադրելիությունն ապահովելու նպատակով, 2012թ. համապատասխան ցուցանիշները վերահաշվարկվել են ըստ գործող մեթոդաբանության՝ գործատուի կողմից վճարվող պարտադիր սոցիալական ապահովության վճարի հաշվարկային (պայմանականորեն) դրույքաչափերը կիրառելու մեթոդով:

Աղբյուրը. ՀՀ ԱՎԾ

Բացարձակ թվերով 2010թ.-ից նկատվում է համախմբված բյուջեի եկամուտների աճ :

Աղյուսակ 2.3. Հայաստան. Համախմբվածբյուջեիամփոփցուցանիշները, 2008-2014թթ.

(ՀՆԱ-ին նկատմամբ, տոկոս)

| | 2008 | 2009 | 2010 | 2011 | 2012 | 2013 | 2014 |
|---|------|------|------|------|-------------------|-------------------|------|
| Ընդամենը եկամուտներ և պաշտոնական տրանսֆերտներ | 22.5 | 22.7 | 23.2 | 24.0 | 22.9 ^o | 24.2 ^o | 24.3 |
| որից՝ հարկեր և տուրքեր* | 20.7 | 20.5 | 20.8 | 21.1 | 21.1 | 22.4 | 22.5 |
| Ընդամենը ծախսեր | 23.2 | 30.2 | 28.2 | 26.8 | 24.3 ^o | 25.7 ^o | 26.2 |
| Պակասուրդ | -0.7 | -7.5 | -5.0 | -2.8 | -1.4 ^o | -1.5 ^o | -1.9 |

Աղբյուրը. ՀՀ ԱՎԾ

Հարկաբյուջետային ոլորտում տեղի ունեցած վերակառուցումն ու տնտեսական աճը պայմանավորեցին բարելավված բյուջետային կատարողական, որի արդյունքում ՀՀ կառավարությունը կարողացավ ավելի շատ միջոցներ ուղղել սոցիալական ոլորտների հիմնահանդիսներին, հետևաբար և, էլ ավելի ուղղորդել պետական բյուջեի ծախսերի կառուցվածքն

¹Ըստ ԱՀՀ 2008

*Վերահաշվարկվածը ստպարտադիր սոցիալական ապահովության վճարների

աղքատության կրճատման ռազմավարության գերակայություններին: Աղքատ բնակչության կենսամակարդակի բարձրացման իմաստով հատկապես կարևոր է առաջնային բուժօգնության, ընդհանուր կրթության և սոցիալական ծառայությունների հասանելիությունը:

2008 թվականին համախմբված բյուջետային ծախսերում սոցիալական ոլորտներին ուղղված ծախսերի տեսակարար կշիռը կազմում էր 47.9%, 2009-2010 թթ.-ին այս ցուցանիշը նվազել է, կազմելով համապատասխանաբար՝ 46.9% և 46.3%: 2011թ.-ին համախմբված բյուջետային ծախսերում սոցիալական ոլորտներին ուղղվող ծախսերի տեսակարար կշիռն աճել է՝ հասնելով 2008թ.-ի մակարդակին (47.9%), 2012թ.-ին կազմել է 50.3%, 2013թ.-ին այն նվազել է՝ կազմելով 44.9%, իսկ 2014թ. այն աճել է նախորդ տարվա նկատմամբ և կազմել 47.6% (Աղյուսակ 2.4):

Աղյուսակ 2.4. Հայաստան. Համախմբված բյուջեի սոցիալական ոլորտներին ուղղված փաստացի ծախսերը* 2008-2014թթ.

(տոկոսներով համախմբված բյուջեի ընդամենը ծախսերի նկատմամբ)

| | 2008թ. | 2009թ. | 2010թ. | 2011թ. | 2012թ. | 2013թ. | 2014թ. |
|--|--------|--------|--------|--------|--------|--------|--------|
| Կրթության ոլորտ | 13.7 | 12.8 | 13.0 | 13.3 | 12.9 | 11.5 | 11.9 |
| Առողջապահության ոլորտ | 6 | 6 | 5.8 | 6.3 | 6.2 | 5.5 | 6.1 |
| Մշակույթ, տեղեկատվություն, սպորտ, կրոն | 2.4 | 2.2 | 2.2 | 2.9 | 2.8 | 2.2 | 2.3 |
| Կենսաթոշակներ** | 18.8 | 18.9 | 18.5 | 18.7 | 19.8 | 17.6 | 19.4 |
| Կենսաթոշակներ, ՀՆԱ-ի նկատմամբ, <i>(տոկոսներով)</i> | 4.4 | 5.8 | 5.2 | 5.0 | 4.8 | 4.5 | 5.1 |
| Այլ սոցիալական ծրագրեր | 7 | 7.0 | 6.8 | 6.7 | 8.6 | 8.1 | 7.9 |
| Ընդամենը համախմբված բյուջեի սոցիալական ոլորտներին ուղղված փաստացի ծախսեր | 47.9 | 46.9 | 46.3 | 47.9 | 50.3 | 44.9 | 47.6 |

Աղբյուրը. ՀՀ ԱՎԾ

Նշում. * Ներառում է ՀՀ պետական և համայնքների բյուջեներից սոցիալական ոլորտներին ուղղվող ծախսերը:

** Ներառում է տարիքային, հաշմանդամության և կերակրողին կորցնելու դեպքում տրամադրվող կենսաթոշակները:

2.2. Տնտեսական աճը /անկումը և աղքատությունը

Համաշխարհային տնտեսական ճգնաժամը լրջորեն վտանգեց ՀՀ-ում ճգնաժամին նախորդող տարիներին ձեռք բերված տնտեսական աճը և աղքատության կրճատումը:

Աղքատության մակարդակի կրճատման վրա մակրոտնտեսական փոփոխությունների ազդեցության թվային արտահայտությունը ստանալու համար կիրառվել է ՀՆԱ-ի աճի/նվազման նկատմամբ աղքատության մակարդակի էլաստիկության գործակիցը: Տնտեսության անկումը 2009-2010թթ.-ին 2008թ.-ի նկատմամբ նախադրյալներ է ստեղծել կենսամակարդակի վատթարացման և աղքատության աճի համար: Էլաստիկության գործակիցը ցույց է տալիս, որ 2008-2009թթ.-ին արձանագրված տնտեսական անկման (կամ ՀՆԱ-ի նվազման) յուրաքանչյուր տոկոսային կետ աղքատության ընդհանուր մակարդակն ավելացրել է 1.61%-ային կետով, 2008-2010թթ.-ին՝ 2.35%-ային կետով, 2008-2011թթ.-ին՝ 3.20%-ային կետով, 2008-2012թթ.-ին՝ 11.29%-ային կետով: 2013թ.-ին 2008թ.-ի համեմատ

ՀՆԱ-ի աճը կազմել է 2%, իսկ աղքատության մակարդակը գերազանցել է 2008թ.-ի աղքատության մակարդակը 15.1%-ով, ինչի արդյունքում 2008-2013թթ.-ին գրանցվել է ՀՆԱ-ի նկատմամբ աղքատության էլաստիկության դրական գնահատական:

2014թ.-ին 2008թ.-ի համեմատ ՀՆԱ-ի աճը կազմել է 5.45%, իսկ աղքատության մակարդակը գերազանցել է 2008թ.-ի աղքատության մակարդակը 7.9%-ով, ինչի արդյունքում 2008-2014թթ.-ին, ինչպես և 2008-20013թթ.-ին գրանցվել է ՀՆԱ-ի նկատմամբ աղքատության էլաստիկության դրական գնահատական:

2014թ.-ին 2008թ.-ի նկատմամբ տնտեսական աճի յուրաքանչյուր տոկոսային կետ աղքատության ընդհանուր մակարդակն ավելացրել է 1.45%-ային կետով (Աղյուսակ 2.5): Էլաստիկության գործակիցը 2008-2014թթ.-ին ավելի բարձր է եղել Երևան քաղաքում:

Էլաստիկության դրական գնահատականը վկայում է այն մասին, որ 2008-2014թթ. ժամանակահատվածում տնտեսական աճի արդյունքներից հիմնականում օգտվել են հարուստները: Հաշվարկները ցույց են տալիս, որ տնտեսական աճի պայմաններում աղքատները շահում են, բայց ոչ այնքան, ինչքան հարուստները (տես նաև՝ նախորդ տարիների զեկույցները), իսկ համաշխարհային տնտեսական ճգնաժամի ընթացքում (2009-2010թթ.), երբ տնտեսությունն անկում է ապրում, ավելի շատ տուժում են հենց աղքատները, իսկ հարուստները, անգամ ճգնաժամի պայմաններում, հիմնականում շարունակում են հարստանալ (տես Գծապատկեր 3.4, 3.5, 3.6 և 3.7):

2014թ.-ի ՏՏԿԱՀ տվյալները նույնպես վկայում են մակրոպայմանների բարելավման մասին և ցույց են տալիս, որ ողջ բնակչության միջին ամսական իրական սպառումը 2008թ.-ի համեմատ աճել է 11%-ով և աճը նկատվել է սպառման բոլոր քվինտիլներում:

Համաձայն Դատտի և Ռավալիոնի (1992թ.) կողմից մշակված մեթոդաբանության, Հայաստանում աղքատության մակարդակի փոփոխությունը պայմանավորված է երկու բաղադրիչների՝ սպառման և վերջինիս բաշխվածության անհավասարության փոփոխությամբ: Ըստ այդ մեթոդաբանության, 2008-2014թթ. ընթացքում Հայաստանում աղքատության ընդհանուր մակարդակի 2.39 տոկոսային կետով աճը պայմանավորված է և՛ սպառման, և՛ վերաբաշխման բաղադրիչների ներգործությամբ: Այսպես՝ այն դեպքում, երբ առաջին բաղադրիչի՝ սպառման միջին մակարդակի աճը հանգեցրել է աղքատության մակարդակի 26.19 տոկոսային կետով անկմանը, սպա երկրորդ բաղադրիչի՝ վերաբաշխման հիմքում ընկած անհավասարության ցուցանիշի աճը հանգեցրել է աղքատության մակարդակի 28.58 տոկոսային կետով աճի: Այսպիսով, երկու բաղադրիչներն համատեղ առաջացրել են աղքատության մակարդակի բարձրացում(տես Աղյուսակ A.3.7):

**Աղյուսակ 2.5. Հայաստան. ՀՆԱ-ի նկատմամբ աղքատության էլաստիկության
գնահատականները մինչև Համաշխարհային տնտեսական ճգնաժամը և դրա ընթացքում
(2008-2010թթ., 2008-2011թթ., 2008-2012թթ. և 2008-2013թթ. 2008-2014թթ.)***

(տոկոսային կետ)

| | 2008- 2010թթ. | 2008- 2011թթ. | 2008- 2012թթ. | 2008- 2013թթ. | 2008- 2014թթ. |
|--|------------------|------------------|------------------|------------------|------------------|
| Ընդհանուր աղքատության նվազեցում / ՀՆԱ էլաստիկություն | -2.35 | -3.20 | -11.29 | 7.62 | 1.45 |
| ա) քաղաքային աղքատության նվազեցում / ՀՆԱ էլաստիկություն | -2.29 | -3.24 | -11.25 | 7.77 | 1.38 |
| 1) Երևան քաղաքի աղքատության նվազեցում / ՀՆԱ էլաստիկություն | -2.74 | -4.39 | -17.81 | 12.92 | 4.43 |
| 2) այլ քաղաքներում աղքատության նվազեցում / ՀՆԱ էլաստիկություն | -2.08 | -2.56 | -7.54 | 4.32 | -0.56 |
| բ) գյուղական աղքատության նվազեցում / ՀՆԱ էլաստիկություն | -2.42 | -2.98 | -10.55 | 7.08 | 1.39 |
| գ) գյուղական աղքատության նվազեցում / գյուղատնտեսության ավելացված արժեքի էլաստիկություն | -2.62 | 33.26 | 1.43 | 0.75 | 0.27 |

Աղբյուրը. ՀՀՄԿԾ, ՏՏԿԱՀ

**Նախորդ տարիների հետ համադրելիությունը ապահովելու նպատակով կիրառվել է ըստ ԱՀՀ 1993 միջազգային ստանդարտի հաշվարկված ՀՆԱ ցուցանիշի աճի տեմպը:*

Գլուխ 3. Աղքատության պատկերը Հայաստանում 2008-2014թթ.-ին

3.1. Ներածություն

Համաշխարհային տնտեսական ճգնաժամը 2008թ.-ի չորրորդ եռամսյակից հարվածեց նաև Հայաստանի տնտեսությանը: ՀՆԱ-ի տարեկան իրական աճը 2008թ.-ին կազմեց միայն 6.9%՝ համեմատած 2000-ականների ընթացքում (նախաճգնաժամային ժամանակաշրջան) գերազանցապես գրանցված տարեկան միջին աճի երկնիշ ցուցանիշների հետ: 2009թ.-ի արդյունքներով արձանագրվեց Հայաստանի տնտեսության խոր՝ 14.1% անկում նախորդ տարվա համեմատ: Որպես արդյունք՝ նույն տարում աղքատության մակարդակն առաջին անգամ 1998թ.-ից հետո աճեց: 2010թ.-ին ճգնաժամը շարունակեց իր բացասական ազդեցությունը: Հայաստանի տնտեսությունը 2010թ.-ին մի փոքր աճեց նախորդ տարվա նկատմամբ, և աճը կազմեց 2.2%, սակայն աղքատության մակարդակը շարունակեց աճել: 2011թ.-ին նախորդ տարվա նկատմամբ Հայաստանի տնտեսությունը աճեց 4.7%-ով: Որպես արդյունք՝ նույն տարում գրանցվեց աղքատության մակարդակի աճի դադարեցում: 2012թ.-ին տնտեսության աճը կազմեց 7.2%, ինչը բերեց աղքատության մակարդակի ոչ մեծ կրճատման: Իսկ 2013թ.¹-ին տնտեսության աճը նախորդ տարվա աճից գրեթե կրկնակի ցածր էր (միայն 3.3%¹), ինչը բավարար չէր երկրում աղքատության մակարդակի նվազման համար: 2013թ.-ին աղքատության մակարդակը վիճակագրորեն չի փոփոխվել, նախորդ տարվա համեմատ այն նվազել է միայն 0.4 տոկոսային կետով և կազմել 32.0 %: 2014թ.¹-ին նախորդ տարվա նկատմամբ Հայաստանի տնտեսությունը աճեց 3.5%-ով և գրանցվեց աղքատության մակարդակի նվազում 2 տոկոսային կետով:

3.1.1. Հիմնական հասկացություններ

Բնակչության բարեկեցության, կենսամակարդակի գնահատման կարևոր քանակական ցուցանիշ է համարվում տվյալ երկրում աղքատության մակարդակը: Աղքատությունն արտահայտվում է տարբեր ձևերով և շոշափում կյանքի տարբեր կողմերը՝ սպառում, պարենային անվտանգություն, առողջություն, կրթություն, իրավունքներ, ներառյալ ձայնի, անվտանգության, արժանապատվության և արժանապատիվ աշխատանքի իրավունքը:

Ինչպես նախորդ զեկույցներում, այս անգամ ևս բնակչության կենսամակարդակի փոփոխության դինամիկան նկարագրվում է նյութական և ոչ նյութական աղքատության տեսանկյունից:

Ոչ նյութական աղքատության բնորոշիչներն են՝ վատ առողջությունը, կրթության ցածր մակարդակը կամ անգրագիտությունը, սոցիալական անտեսվածությունը կամ մերժվածությունը, անպաշտպանվածությունը, իրավունքների և խոսքի ազատության անկիրառելիությունը, այն է՝ գործնականում սեփական խնդիրների մասին հայտնելու անկարողությունը: Ոչ նյութական աղքատության հաղթահարման հիմնական ուղղությունը կրթական, առողջապա-

¹ Սկսած 2015թ.-ից ՀՆԱ ցուցանիշը ՀՀ ԱՎԾ կողմից հաշվարկվում է համաձայն Ազգային հաշիվների համակարգ 2008 (ԱՀՀ 2008) միջազգային ստանդարտի՝ ըստ որի վերանայվել են նաև 2012-2014թթ. ՀՆԱ ցուցանիշները: Սույն զեկույցում 2013-2014թթ. ՀՆԱ-ի և տնտեսական աճի վերաբերյալ տվյալները հաշվարկված են ըստ ԱՀՀ 2008-ի:

հական և սոցիալական ծառայությունների մատչելիության բարելավումն է, այն է՝ անվճար ծառայությունների հասցեականության առավել հստակությունը և վճարովի ծառայությունների օգտվելու կարողությունների աճը:

Սույն գլխի ներքո աղքատությունը գնահատվում է նյութական (դրամային) ցուցանիշների միջոցով: Նշված համատեքստում, համաձայն Համաշխարհային բանկի սահմանման, **աղքատությունը որոշակի կենսամակարդակի ընդունելի նվազագույնի ապահովման անկարողությունն է:** Այս գլխում ներկայացվում են նաև աղքատության բազմաչափ համաթվի մեթոդաբանության կիրառմամբ՝ Հայաստանում ոչ նյութական աղքատության մակարդակի վերաբերյալ որոշ գնահատականներ (տես 3.9 բաժինը):

Հայաստանում բարեկեցության մակարդակը գնահատելու համար օգտագործվում է **սպառման ազրեզացված ցուցանիշը:** Միջազգային փորձից ելնելով, ընդունված է, որ սպառումը եկամտի համեմատ ավելի ճշգրիտ տեղեկատվություն է ներկայացնում բարեկեցության մակարդակի վերաբերյալ, քանզի տնային տնտեսության սպառման ազրեզատը սովորաբար ավելի ճշգրիտ տեղեկատվություն է պարունակում և այդքան էլ զգայուն չէ կարճատև տատանումների նկատմամբ, քան եկամտի ցուցանիշը, հատկապես անցումային տնտեսությամբ երկրներում:

Սպառման ազրեզացված ցուցանիշը ներառում է հետևյալ բաղկացուցիչները. (ա) սպառված պարենային և ոչ պարենային ապրանքների արժեքը, ներառյալ սեփական արտադրության ապրանքները, մարդասիրական կազմակերպություններից և այլ աղբյուրներից ստացված օգնությունը և (բ) երկարատև օգտագործման ապրանքների հաշվարկային արժեքը:

Հայաստանում նյութական աղքատությունը գնահատելու համար օգտագործվում է **բացարձակ աղքատության հայեցակարգը:** Հայաստանի բնակչությունն, ըստ կենսամակարդակի, բաժանվում է աղքատ և ոչ աղքատ տնային տնտեսությունների խմբերի: Աղքատներն իրենց հերթին ներառում են՝ շատ աղքատներ և նրանց թվում՝ ծայրահեղ աղքատներ:

Աղքատությունը Հայաստանում գնահատվում է 1996թ.-ից սկսած: 2009թ.-ից Հայաստանում օգտագործվում է Համաշխարհային բանկի վերանայված՝ թվով երրորդ մեթոդաբանությունը (երեք մեթոդաբանությամբ հաշվարկված աղքատության ցուցանիշները համեմատելի չեն և բերված են Հավելված 2 Աղյուսակ A3.6-ում):

Աղքատ են գնահատվել նրանք, ում սպառումը մեկ չափահաս անձի հաշվով ցածր է եղել աղքատության վերին ընդհանուր գծից, **շատ աղքատ** են գնահատվել նրանք, ում սպառումը մեկ չափահաս անձի հաշվով ցածր է եղել աղքատության ստորին ընդհանուր գծից, իսկ **ծայրահեղ աղքատ** կամ թերսնված գնահատվել են նրանք, ում սպառումը մեկ չափահաս անձի հաշվով ցածր է եղել աղքատության պարենային գծից: 2014 թ.-ին աղքատ է եղել բնակչության 30%-ը:

Չնայած նրան, որ աղքատությունը գնահատելու համար ավելի հաճախ օգտագործվող (տարածված) ցուցանիշներից հանդիսանում է աղքատության մակարդակը, այդուհանդերձ այն հաշվի չի առնում աղքատության ինտենսիվությունը, ինչը նշանակում է, որ այն զգայուն չէ աղքատության խորության նկատմամբ:

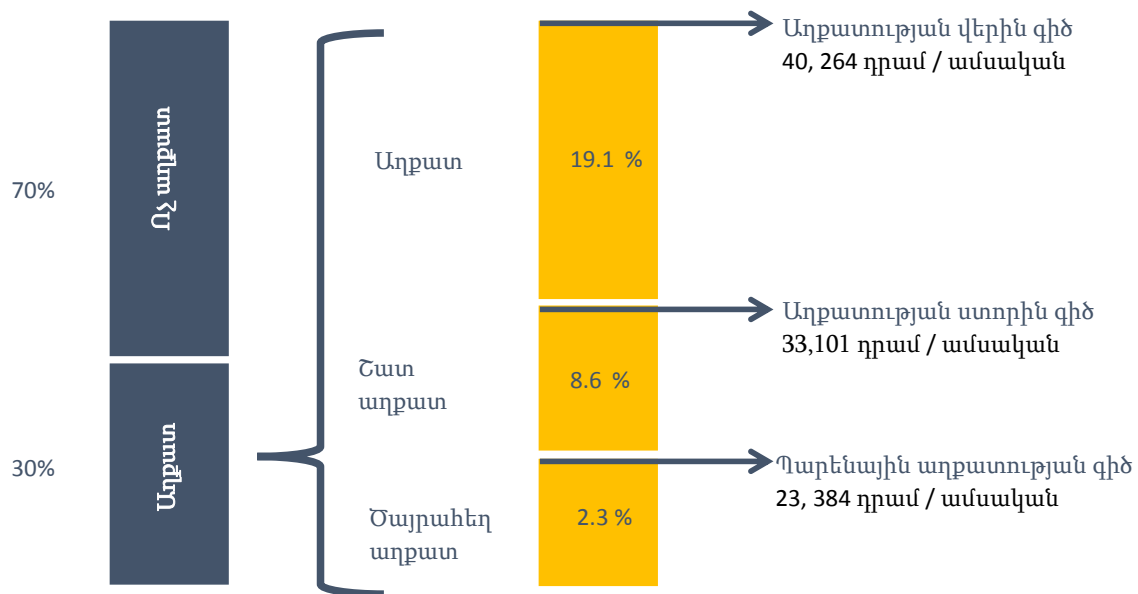
Եթե **աղքատության խորությունը** հաշվարկվում է միայն աղքատ բնակչության հաշվով, ապա այն ցույց է տալիս **աղքատության պակասությունը**, այսինքն՝ թե որքանով է աղքատների

միջին եկամուտը¹ (կամ սպառումը) ցածր աղքատության զծից: Աղքատության խորության (2014թ.-ի համար 4.5%) գնահատականը նաև ցույց է տալիս, որ եթե երկիրը հնարավորություն ունենար յուրաքանչյուր անհատի հաշվով (և աղքատ, և ոչ աղքատ) հավաքագրելու (մոբիլիզացնելու) աղքատության զծի 4.5%-ին համարժեք ռեսուրսներ, և եթե այդ ռեսուրսները հատկացվեին աղքատներին, ապա աղքատությունը տեսականորեն կվերանար, ենթադրելով, որ աղքատներին ուղղված աջակցությունն ամբողջությամբ հատկացվում է աղքատներին:

Աղքատության սրությունը արտացոլում է աղքատների միջև եղած անհավասարությունը: Այն արտացոլում է այն փաստը, որ որոշ աղքատների սպառումը շատ է հեռու աղքատության զծից, իսկ որոշ աղքատներին՝ շատ մոտ: 2014թ.-ին աղքատության սրությունը եղել է 1.3%:

Ստորև բերված գծապատկերը ցույց է տալիս 2009 մեթոդաբանությունից բխող երեք աղքատության զծերը՝ 2014 թվականի գներով:

Գծապատկեր 3.1. Հայաստան. Աղքատության մակարդակը և աղքատության զծերը 2014թ.-ին



2014թ.-ին աղքատության մակարդակը կազմել է 30%, այսինքն երկրի տաս բնակչից երեքը ամսական 40,264 ՀՀ դրամ վերին աղքատության զծից ցածր են գտնվել: 2013թ. համեմատ արձանագրվել է աղքատության մակարդակի զիջում 2 տոկոսային կետով:

2014թ.-ին աղքատության խորությունն ու սրությունը զիջել են 2008թ.-ի համապատասխան ցուցանիշներին: 2014թ.-ին աղքատների ընդհանուր թվաքանակը կազմել է շուրջ 900 հազար մարդ (մշտական բնակչության ցուցանիշի հաշվով²), նրանցից շատ աղքատների թվաքանակը (ներառյալ ծայրահեղ աղքատները)՝ մոտ 330 հազար, իսկ վերջիններից ծայրահեղ աղքատների թվաքանակը՝ մոտ 70 հազար մարդ: Ինչպես երևում է Գծապատկեր 3.1-ից 30 % աղքատների ընդհանուր թվաքանակի մեջ 8.6 տոկոսը շատ աղքատ են (առանց ծայրահեղ աղքատների), իսկ 2.3 տոկոսը՝ ծայրահեղ աղքատ, մնացած 19.1%-ը՝ ուղղակի

¹ Հայաստանի դեպքում՝ սպառումը:

² Ըստ 2014թ. մշտական բնակչության միջին տարեկան թվաքանակի ցուցանիշի:

աղքատ են: Ինչպես վերը նշվեց, աղքատության խորությունը 2014թ.-ի համար գնահատվել է 4.5%, իսկ աղքատության սրությունը՝ 1.3%:

Աղքատությունը 2014թ.-ին չի տարբերվում ըստ քաղաքային (30.0%) և գյուղական բնակավայրերի (29.9%): Այդուհանդերձ աղքատության մակարդակի տարբերությունը Երևանում (25.%) և երկրի այլ քաղաքներում (35.1%) չափազանց մեծ է:

Սույն զեկույցում ներկայացվում է ինչպես 2014թ.-ի, այնպես էլ 2008թ.-ի Հայաստանի աղքատության պատկերը: Համաշխարհային բանկի տեխնիկական աջակցությամբ՝ 2008-2014թթ.-ի համար օգտագործվել է սպառման ագրեգատի և աղքատության գծերի հաշվարկման վերանայված (ըստ ավելի մանրամասնեցված տարրերի և աղքատության եռաստիճան մակարդակների գնահատման) մեթոդաբանությունը:

3.2. Աղքատության ցուցանիշներն ու միտումները

Աղքատության միտումները: 2014թ.-ի ընթացքում Հայաստանում աղքատության մակարդակը կազմել է 30.0%՝ 2008թ.-ին արձանագրված 27.6%-ի դիմաց : Շատ աղքատների տեսակարար կշիռը ամբողջ բնակչության մեջ 2014թ.-ին կազմել է 10.9%՝ 2008թ.-ին արձանագրված 12.6%-ի դիմաց: Իսկ ծայրահեղ աղքատության մակարդակն ամբողջ բնակչության մեջ 2014թ.-ին կազմել է 2.3%՝ 2008թ.-ին արձանագրված 1.6%-ի դիմաց (Աղյուսակ 3.1):

2014թ.-ին ծայրահեղ աղքատության մակարդակը դեռ գերազանցում է 2008թ.-ի մակարդակին՝ 0.7 տոկոսային կետով, իսկ ընդհանուր աղքատության մակարդակը՝ 2.4 տոկոսային կետով (կամ 8.7 %-ով): Միևնույն ժամանակ, ճգնաժամից հետո, շատ աղքատների մակարդակը 2008թ.-ի համեմատ նվազել է 1.7 տոկոսային կետով: 2014թ.-ին աղքատության խորությունը գնահատվել է 4.5%՝ 2008թ.-ի 5.1%-ի համեմատ (նվազումը՝ 0.6 տոկոսային կետ), իսկ աղքատության սրությունը գնահատվել է 1.3 %՝ 2008թ.-ի 1.4 %-ի համեմատ (նվազումը՝ 0.1 տոկոսային կետ):

Աղքատության գծի նկատմամբ աղքատների համար **անհրաժեշտ լրացուցիչ սպառման միջին պակասությունը**, արտահայտված %-ներով, կազմել է 15.2 %:

Աղքատության ցուցանիշները հաշվարկելու համար օգտագործվող աղքատության գծերը բերված են Աղյուսակ 3.3-ում: 2014թ.-ին աղքատության գիծը հաշվարկվել է՝ օգտագործելով 2009թ.-ին փաստագրված (Էմպիրիկ եղանակով ստացված) նվազագույն պարենային զամբյուղը և գնահատված ոչ պարենային ապրանքների մասնաբաժինը (տես՝ Մեթոդաբանական պարզաբանումները):

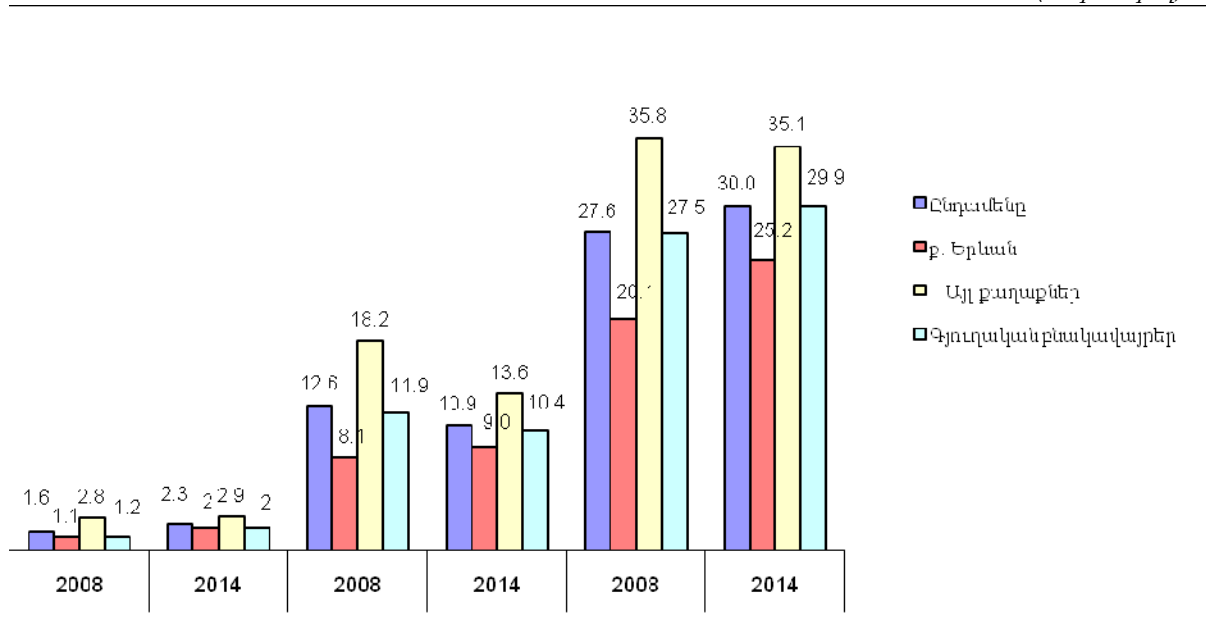
Աղյուսակ 3.1. Հայաստան. Աղքատության հիմնական ցուցանիշները 2008, 2013 և 2014թթ.-ին
(տոկոսներով)

| | 2008թ. | | | 2013թ. | | | 2014թ. | | | | | |
|-----------------------|----------------|-------------|-------------|----------------|-------------|-------------|----------------|-------------|-------------|---------------------------|------------------------|-----------------------|
| | Ծայրահեղ աղքատ | Շատ աղքատ | Աղքատ | Ծայրահեղ աղքատ | Շատ աղքատ | Աղքատ | Ծայրահեղ աղքատ | Շատ աղքատ | Աղքատ | %-ը աղքատ բնակչության մեջ | Աղքատության խորություն | Աղքատության սրություն |
| Քաղաքային բնակավայրեր | 1.9 | 13.0 | 27.6 | 2.9 | 13.9 | 32.2 | 2.4 | 11.2 | 30.0 | 63.6 | 4.5 | 1.3 |
| Ք. Երևան | 1.1 | 8.1 | 20.1 | 2.1 | 10.5 | 25.5 | 2.0 | 9.0 | 25.2 | 27.3 | 3.6 | 1.0 |
| Այլ քաղաքներ | 2.8 | 18.2 | 35.8 | 3.8 | 17.7 | 39.3 | 2.9 | 13.6 | 35.1 | 36.3 | 5.5 | 1.6 |
| Գյուղական բնակավայրեր | 1.2 | 11.9 | 27.5 | 2.2 | 12.2 | 31.7 | 2.0 | 10.4 | 29.9 | 36.4 | 4.5 | 1.2 |
| Ընդամենը | 1.6 | 12.6 | 27.6 | 2.7 | 13.3 | 32.0 | 2.3 | 10.9 | 30.0 | 100 | 4.5 | 1.3 |

Աղբյուրը: *SSYUL* 2008, 2013 և 2014թթ.

Գծապատկեր 3.2. Հայաստան. Աղքատության ցուցանիշներն ըստ տարածաշրջանների 2008 և 2014թթ.

(տոկոսներով)



Աղբյուրը: *SSYUL* 2008 և 2014թթ.

**Աղյուսակ 3.2. Հայաստան. Աղքատության մակարդակի ցուցանիշների դինամիկան
2004-2014թթ.-ին (ըստ 2009թ.-ի մեթոդաբանության)**

(տոկոսներով)

| Տարիներ | Ոչ աղքատ բնակչության մակարդակը | Աղքատ բնակչության մակարդակը | | | |
|---------|--------------------------------------|---|--|-----|--|
| | | Աղքատ նրանցից՝ շատ բնակչության մակարդակը | աղքատ մակարդակը | | |
| | | | այդ թվում՝ ծայրահեղ աղքատ բնակչության մակարդակը | | |
| 2004թ. | 46.5 | 53.5 | 32.6 | 4.4 | |
| 2005թ. | 59.9 | 40.1 | 19.6 | 3.3 | |
| 2006թ. | 69.8 | 30.2 | 14.2 | 2.3 | |
| 2007թ. | 73.6 | 26.4 | 14.5 | 2.0 | |
| 2008թ. | 72.4 | 27.6 | 12.6 | 1.6 | |
| 2009թ. | 65.9 | 34.1 | 20.1 | 3.6 | |
| 2010թ. | 64.2 | 35.8 | 21.3 | 3.0 | |
| 2011թ. | 65.0 | 35.0 | 19.9 | 3.7 | |
| 2012թ. | 67.6 | 32.4 | 13.5 | 2.8 | |
| 2013թ. | 68.0 | 32.0 | 13.3 | 2.7 | |
| 2014թ. | 70.0 | 30.0 | 10.9 | 2.3 | |

Աղբյուրը. *SSYUՀ 2004 -2014թթ.*

2004-2014թթ.-ի ընթացքում աղքատության մակարդակը նվազել է 44%-ով. մոտ 54%-ից՝ 30%-ի: Ծայրահեղ աղքատության մակարդակը նվազել է 48 %-ով՝ 2004թ.-ի 4.4 %-ի համեմատ և 2014թ.-ին կազմել է 2.3 %: Հաշվի առնելով գնաճը՝ ճշգրտվել են 2004 -2014թթ.-ի աղքատության գծերը՝ ընթացիկ գներով հաշվարկված սպառման ագրեգատի հետ համեմատություն անցկացնելու նպատակով¹:

Աղյուսակ 3.3. Հայաստան. Աղքատության գծերը անվանական (նոմինալ) և դրանց փոփոխությունը, 2004- 2014թթ.-ին մեկ չափահաս անձի հաշվով, մեկ ամսվա համար (ըստ 2009թ.-ի մեթոդաբանության)

(դրամ)

| Աղքատության գծերը | 2004թ. | 2005թ. | 2006թ. | 2007թ. | 2008թ. | 2009թ. | 2010թ. | 2011թ. | 2012թ. | 2013թ. | 2014թ |
|--|--------|--------|--------|--------|--------|--------|--------|--------|--------|--------|-------|
| Աղքատության պարենային կամ ծայրահեղ գիծ | 12 651 | 13 186 | 13 810 | 14 147 | 17 644 | 17 483 | 19 126 | 21 306 | 21 732 | 22 993 | 23384 |
| Աղքատության ստորին ընդհանուր գիծ | 20 704 | 19 197 | 19 972 | 20 450 | 24 388 | 25 217 | 27 410 | 29 856 | 30 547 | 32 318 | 33101 |
| Աղքատության Վերին ընդհանուր գիծ | 25 386 | 24 113 | 25 011 | 25 605 | 29 903 | 30 920 | 33 517 | 36 158 | 37 044 | 39 193 | 40264 |

Աղբյուրը. *2004-2014 թթ. SSYUՀ*

¹ Առավել մանրամասն տես՝ «Մեթոդաբանական պարզաբանումներ» մասը:

2014թ.-ին աղքատության ընդհանուր՝ վերին և ստորին, ինչպես նաև ծայրահեղ աղքատության գծերը, արտահայտված մեկ չափահաս անձի հաշվով, մեկ ամսվա համար գնահատվել են՝ համապատասխանաբար 40 264 դրամ (կամ 96.8 ԱՄՆ դոլար), 33 101 դրամ (կամ 79.6 ԱՄՆ դոլար) և 23 384 դրամ (կամ 56.2 ԱՄՆ դոլար):

SSԿԱՀ-ով փաստագրված (էմպիրիկ եղանակով ստացված) աղքատության գիծը, որը ստացվել է SSԿԱՀ-ի տվյալների հիման վրա, չպետք է շփոթել աղքատության նորմատիվային գծի հետ, որը մշակվում է ոչ թե վիճակագրական, այլ վարչարարական նպատակներով՝ ըստ առողջապահական և սոցիալական նվազագույն նորմատիվային պահանջների:

Պետք է նշել, որ Աղյուսակ 3.3-ում բերված աղքատության գծերի արժեքները հաշվարկված են SSԿԱՀ 2014թ.-ի տվյալներից ստացված միջին տարեկան հանրապետական գներով, որոնք ներառում են ինչպես քաղաքային, այնպես էլ գյուղական բնակավայրերի գները: Մինևույն ժամանակ Ներդիր 3.1-ում բերված նույն նվազագույն սպառողական զամբյուղը հաշվարկված է ՀՀ ԱՎԾ-ի գների վիճակագրության և միջազգային համադրումների բաժնի կողմից տրամադրված գներով, որոնք իրենցից ներկայացնում են 2014թ.-ի միայն քաղաքային բնակավայրերում արձանագրված ընթացիկ գներ: Հիմնականում այս հանգամանքով է բացատրվում աղքատության գծի երկու տարբեր դրամական արժեքների առկայությունը:

Ներդիր 3.1.
Նվազագույն սպառողական զամբյուղի արժեքը 2014թ.-ին, միջին ընթացիկ քաղաքային գներով, մեկ շնչի հաշվով, ամսական կտրվածքով
(հաշվարկված Համաշխարհային բանկի մեթոդաբանությամբ՝ ըստ 2009թ.-ի ՀՀ ԱՎԾ կողմից, 7 872 տնային տնտեսություններում իրականացված տնային տնտեսությունների կենսամակարդակի ամբողջացված հետազոտության արդյունքների, փաստագի սպառման հիման վրա)

| | <i>Պարենամթերքի անվանումը</i> | <i>Օրական փաստագի սպառումը 1 շնչի հաշվով, գրամ</i> | <i>Օրական էներգետիկական 1 շնչի հաշվով, կկալ</i> | <i>Մեկ ամսում սպառված սննդամթերքի արժեքը 1 շնչի հաշվով, դրամ</i> | <i>Մեկ ամսում սպառված սննդամթերքի արժեքը 1 մեծահասակի հաշվով, դրամ</i> |
|-----|---|--|---|--|--|
| 1. | Հացամթերք | 461.1 | 1 355.0 | 7430.2 | 8274.2 |
| 2. | Մսամթերք | 48.3 | 87.6 | 2718.0 | 3026.7 |
| 3. | Չկնամթերք | 2.5 | 2.4 | 581.9 | 648.0 |
| 4. | Կաթնամթերք | | 144.3 | 3142.1 | 3499.0 |
| 5. | Չու | 18.6 | 27.2 | 780.3 | 869.0 |
| 6. | Յուղ և ճարպ | 30.5 | 229.9 | 1725.3 | 1921.2 |
| 7. | Միրգ | 113.9 | 47.7 | 1312.9 | 1462.0 |
| 8. | Բանջարեղեն | 203.7 | 76.0 | 4370.1 | 4866.5 |
| 9. | Կարտոֆիլ | 145.6 | 109.2 | 1045.2 | 1163.9 |
| 10. | Շաքար | 24.4 | 94.4 | 266.9 | 297.2 |
| 11. | Ոչ արկոհոլային խմիչքներ | 4.2 | 1.1 | 37.8 | 42.1 |
| 12. | Այլ սննդամթերք | 35.6 | 57.2 | 1718.5 | 1913.6 |
| | Ընդամենը | | 2 232.0 | 25129.2 դրամ | 27983.4 դրամ |
| | Պարենային զամբյուղի ամսական արժեքը | | | 25129.2 դրամ | 27983.4 դրամ |
| | Նվազագույն սպառողական զամբյուղի ամսական արժեքը | | | 44478.7 դրամ | 49 530.6 դրամ (1.77 գործակից) |

Աղքատության աճը պայմանավորող գործոնները: 2008-2014թթ.-ին Հայաստանում աղքատության մակարդակի աճը պայմանավորող առավել կարևոր գործոնը 2009թ.-ի տնտեսության խոր անկումն էր՝ 14.1%: Հայաստանի տնտեսությունը 2010թ.-ին մի փոքր աճեց նախորդ տարվա նկատմամբ, սակայն աճը կազմեց միայն 2.2%, 2011թ.-ին 2010թ.-ի նկատմամբ աճը կազմեց 4.7%, 2012թ.-ին՝ 7.2%, 2013թ.-ին՝ 3.3%, իսկ 2014թ.-ին տնտեսության տարեկան աճը կազմել է 3.5%: Ինչպես բացահայտում են 2014թ.-ի ՏՏԿԱՀ տվյալները, ողջ բնակչության միջին ամսական իրական սպառումը 2008թ.-ի համեմատ աճել է 11%-ով և աճը նկատվել է սպառման բոլոր քվինտիլներում:

Հետայսու, որպես աղքատության մակարդակ, զեկույցում կներկայացվի աղքատության վերին մակարդակի ցուցանիշը, իսկ որպես ծայրահեղ աղքատության մակարդակ՝ աղքատության պարենային գծից ցածր սպառում ունեցող բնակչության մասնաբաժինը:

Աղքատությունն ըստ բնակավայրերի. 2008-2014թթ.-ին աղքատության մակարդակի աճը քաղաքային և գյուղական բնակավայրերում ուներ նույն տեմպը (2.4 տոկոսային կետ) (Աղյուսակ 3.1): Մայրաքաղաք Երևանում ըստ տարածաշրջանների աղքատության մակարդակն ամենացածրն է՝ (25.2%) և այն 1.4 անգամ ցածր է, քան Երևանից դուրս՝ այլ քաղաքային բնակավայրերում: 2008թ.-ի համեմատ 2014թ.-ին աղքատության աճը Երևանում կազմել է 5.1 տոկոսային կետ, իսկ Երևանից դուրս՝ այլ քաղաքային բնակավայրերում՝ աղքատության մակարդակը մնալով ամենաբարձրը, այնուամենայնիվ 0.7 տոկոսային կետով զիջել է 2008թ.-ի մակարդակը: Երբ բնակչության կենսամակարդակը դիտարկվում է ըստ քաղաք-գյուղ բաշխվածության, աղքատների մեծ մասը (63.6%) քաղաքաբնակներ են: 2014թ.-ին Երևանում գրանցվել է շատ աղքատների մակարդակի ամենացածր, իսկ Երևանից դուրս՝ այլ քաղաքներում, ամենաբարձր ցուցանիշը (համապատասխանաբար 9.0% և 13.6%),):

Երբ բնակչության ծայրահեղ աղքատությունը դիտարկվում է ըստ քաղաք-գյուղ բաշխվածության, ծայրահեղ աղքատների մեծ մասը (67.9%) քաղաքաբնակներ են:

Աղքատությունը ՀՀ մարզերում և ք. Երևանում: Հայաստանը, ըստ վարչական բաժանման, ներառում է 10 մարզ և ք.Երևանը: Աղյուսակ 3.4-ում ներկայացված են աղքատության հիմնական ցուցանիշները 2014թ.-ին և աղքատության ցուցանիշների դինամիկան 2008-2014թթ.-ին՝ ըստ մարզերի և ք.Երևանի: 2008-2014թթ.-ին ՀՀ ԱՎԾ-ի կողմից իրականացված տնային տնտեսությունների կենսապայմանների ամբողջացված հետազոտություններն ապահովում են մարզային և ք.Երևանի կտրվածքով նվազագույն ներկայացուցչականություն: Քանի որ աղքատության մակարդակի ցուցանիշներն ունեն նվազագույն ներկայացուցչականություն, ապա դրանք պետք է դիտարկվեն՝ հաշվի առնելով ստանդարտ սխալները և վստահության միջակայքը:

2014թ.-ին աղքատության մակարդակի տարբերությունն ըստ մարզերի և ք.Երևանի՝ միջին հանրապետական մակարդակի համեմատ տատանվում է: Միջին հանրապետականից բարձր են ՀՀ Շիրակի, Կոտայքի, Լոռու, Գեղարքունիքի և Տավուշի մարզերի ցուցանիշները: ՀՀ Շիրակի մարզը ցուցաբերել է ՀՀ ամենաբարձր աղքատության մակարդակ, որտեղ աղքատության գծից ցածր է բնակչության 44%-ը:

2014թ.-ին աղքատության մակարդակի ցուցանիշները գերազանցել են 2008թ.-ի մակարդակը, ինչպես երկրի մակարդակով, այնպես էլ բոլոր մարզերում և ք.Երևանում, բացի Արագածոտնի, Արարատի, Կոտայքի և Վայոց Ձորի մարզերից: Այդուհանդերձ, ավելի արագ տեմպերով այդ ցուցանիշի աճ գրանցվել է Տավուշում և ք.Երևանում՝ 1.3 անգամ, Արմավիրում և Սյունիքում՝ 1.2 անգամ:

Նույն ժամանակաշրջանում աճել է նաև ծայրահեղ աղքատության մակարդակը ինչպես երկրի մակարդակով, այնպես էլ ք. Երևանում և բոլոր մարզերում՝ բացի Արագածոտնի, Արարատի, Շիրակի, Սյունիքի և Վայոց Ձորի մարզերից: Այդուհանդերձ, առավել նկատելի է այդ ցուցանիշի աճը Գեղարքունիքում, Արմավիրում, ք. Երևանում, ինչպես նաև Կոտայքի, Լոռու և Տավուշի մարզերում:

Աղյուսակ 3.4. Հայաստան. Աղքատության հիմնական ցուցանիշներն ըստ մարզերի և ք. Երևանի, 2008 և 2014 թթ. {95% վստահության միջակայք ձևավոր փակագծերով}

(տոկոսներով)

| | 2008 | | 2014 | | | |
|-----------------|--------------------------------|-----------------------------------|----------------------------------|-------------------------------------|-------------------|------------------------------------|
| | Ծայրահեղ աղքատ | Աղքատ | Ծայրահեղ աղքատ | Աղքատ | %-ն աղքատների մեջ | %-ն ընդհանուր առկա բնակչության մեջ |
| ք. Երևան | 1.1 {0.3;1.9} | 20.1 {17.3;22.9} | 2.0 {1.00;2.93} | 25.2 {21.95;28.36} | 27.2 | 32.6 |
| Արագածոտն | 0.5 {-0.3;1.3} | 20.3 {13.9;26.7} | 0.5 {-0.65;1.66} | 18.7 {13.52;23.81} | 2.8 | 4.4 |
| Արարատ | 1.6 {0.2;3.0} | 31.3 {25.5;37.1} | 1.6 {-0.05;3.17} | 28.5 {18.95;37.97} | 7.3 | 7.7 |
| Արմավիր | 0.7 {0.1;1.3} | 24.5 {19.7;29.3} | 2.9 {1.70;4.12} | 29.0 {23.51;34.58} | 9.0 | 9.3 |
| Գեղարքունիք | 0.4 {0.2;0.6} | 32 {25.8;38.2} | 2.1 {-0.10;4.22} | 32.3 {26.46;38.19} | 7.7 | 7.2 |
| Լոռի | 2.8 {1.2;4.4} | 34.2 {29.2;39.2} | 3.0 {1.19;4.73} | 36.4 {33.11;39.63} | 11.5 | 9.4 |
| Կոտայք | 2.1 {0.7;3.5} | 39.5 {34.7;44.3} | 2.9 {0.15;5.62} | 37.2 {31.12;43.35} | 12.2 | 9.8 |
| Շիրակ | 4.6 {2.0;7.2} | 42.4 {37.2;47.6} | 3.8 {0.61;7.09} | 44.2 {39.23;49.21} | 12.8 | 8.7 |
| Սյունիք | 1.3 {0.5;2.1} | 20.3 {14.3;26.3} | 1.0 {-0.77;2.84} | 24.2 {19.75;28.63} | 3.7 | 4.5 |
| Վայոց Ձոր | 1.9 {0.1;3.7} | 21.1 {14.9;27.3} | 0.6 {-0.28;1.42} | 18.2 {12.48;23.96} | 1.2 | 1.9 |
| Տավուշ | 1.7 {0.3;3.1} | 23.2 {18.0;28.4} | 2.7 {0.19;5.12} | 30.6 {25.74;35.43} | 4.6 | 4.5 |
| Ընդամենը | 1.6 {1.2;2.0} | 27.6 {26.0;29.2} | 2.3 {1.72;2.82} | 30.0 {27.93;31.99} | 100 | 100 |

Աղբյուրը. 2008 և 2014 թթ. SSԿԱՀ

Աղքատության մակարդակի զգայունությունն աղքատության գծի փոփոխության նկատմամբ. Ծայրահեղ աղքատության մակարդակի փոփոխությունն առավել զգայուն է աղքատության գծի փոփոխության նկատմամբ, քան ընդհանուր աղքատության մակարդակը, ինչը վկայում է այն մասին, որ բնակչության կենտրոնացումն աղքատության ծայրահեղ գծի շուրջ ավելին է, քան ընդհանուր աղքատության գծի շուրջ: Աղյուսակ 3.5–ում ներկայացված է աղքատության մակարդակն ըստ աղքատության գծի փոփոխության: Եթե ծայրահեղ

աղքատության գիծն ավելանա 5%-ով, ապա ծայրահեղ աղքատությունը կաճի 8.7%-ով, իսկ ընդհանուր աղքատությունը կմնա նույնը: Աղքատության մակարդակի փոփոխությունները վիճակագրականորեն նշանակալի են (1% նշանակալիության մակարդակի դեպքում), երբ աղքատության գիծը նվազեցվում կամ բարձրացվում է 5, 10 և 20 %-ով:

Աղյուսակ 3.5. Հայաստան. Աղքատության մակարդակի փոփոխություններն ըստ աղքատության գծի փոփոխության, 2014թ.

| Աղքատության գծի փոփոխություններ | Ծայրահեղ աղքատ | (տոկոսներով) |
|---------------------------------|----------------|--------------|
| | | Աղքատ |
| Անփոփոխ, 0% | 2.3 | 30.0 |
| +5% | 2.5 | 30.0 |
| -5% | 1.8 | 20.6 |
| +10% | 2.7 | 30.5 |
| -10% | 1.1 | 15.6 |
| +20% | 3.9 | 35.1 |
| -20% | 0.5 | 9.6 |

Աղբյուրը. *SSYUL 2014թ.*

Աղքատությունն ըստ սպառման և եկամտի ցուցանիշների. Աղյուսակ 3.6-ում ներկայացված է Հայաստանում 2008-2014թթ.-ի աղքատության՝ ըստ սպառման և եկամտի ցուցանիշների համեմատությունը: Եկամտի ցուցանիշի հիման վրա գնահատված աղքատության մակարդակի գնահատականներն զիջում են սպառմանը՝ որպես բարեկեցության աստիճանի գնահատման հիման վրա ստացված արդյունքներ: Մինչև ժամանակ ծայրահեղ աղքատության մակարդակն ըստ եկամտի ցուցանիշի մոտ չորս անգամ գերազանցում է սպառման ցուցանիշով ծայրահեղ աղքատության մակարդակին: Այդ տարբերությունը հիմնականում բացատրվում է սպառման բաշխման համեմատ եկամուտների բաշխման առավել բարձր անհավասարությամբ (տես Աղյուսակ 3.17):

Աղյուսակ 3.6. Հայաստան: Աղքատությունն ըստ սպառման և եկամտի ցուցանիշների, 2008-2014թթ.-ին

| | 2008թ. | 2009թ. | 2010թ. | 2011թ. | 2012թ. | 2013թ. | 2014թ. |
|---|----------|----------|----------|----------|----------|----------|---------|
| Սպառումը մեկ չափահասին համարժեք (ամսական), դրամ, 2008թ.-ի միջին հանրապետական գներով | 42 870.2 | 40 250.2 | 39 459.3 | 40 296.9 | 45 583.0 | 44 751.4 | 47595.4 |
| Եկամուտը, մեկ չափահասին համարժեք, (ամսական), դրամ, 2008թ.-ի միջին հանրապետական գներով | 42 484.4 | 43 824.7 | 44 887.4 | 45 326.1 | 49 285.9 | 48 418.2 | 54476.9 |
| Եկամուտ/սպառում հարաբերությունը | 0.99 | 1.09 | 1.14 | 1.12 | 1.08 | 1.08 | 1.14 |
| Սպառման ցուցանիշով աղքատներ(տոկոսներով) | | | | | | | |
| Ծայրահեղ աղքատներ | 1.6 | 3.6 | 3.0 | 3.7 | 2.8 | 2.7 | 2.3 |
| Աղքատներ | 27.6 | 34.1 | 35.8 | 35.0 | 32.4 | 32.0 | 30.0 |
| Եկամտի ցուցանիշով աղքատներ, (տոկոսներով) | | | | | | | |
| Ծայրահեղ աղքատներ | 12.1 | 12.2 | 12.1 | 13.2 | 11.5 | 11.5 | 8.8 |
| Աղքատներ | 38.1 | 38.2 | 38.4 | 37.1 | 32.8 | 32.7 | 26.9 |

Աղբյուրը. *SSYUL 2008- 2014թթ.*

Նշում. *Եկամուտը հաշվարկվել է որպես ընդամենը տնօրինվող եկամուտ և ներառում է դրամական եկամուտները, բնամթերային տեսքով սպառման դրամային արժեքը և խնայողություններից օգտագործված միջոցները:*

Դիտարկելով աղքատության սպառման և եկամտի ցուցանիշների համընկնումը (խաչաձևումը) 2014թ.-ին, ակնհայտ է դառնում, որ անհատների մոտավորապես կեսը, որոնք եկամտի ցուցանիշով գտնվում են աղքատության գծից ցածր, սպառման ցուցանիշով բարձր են աղքատության գծից (50.4%):

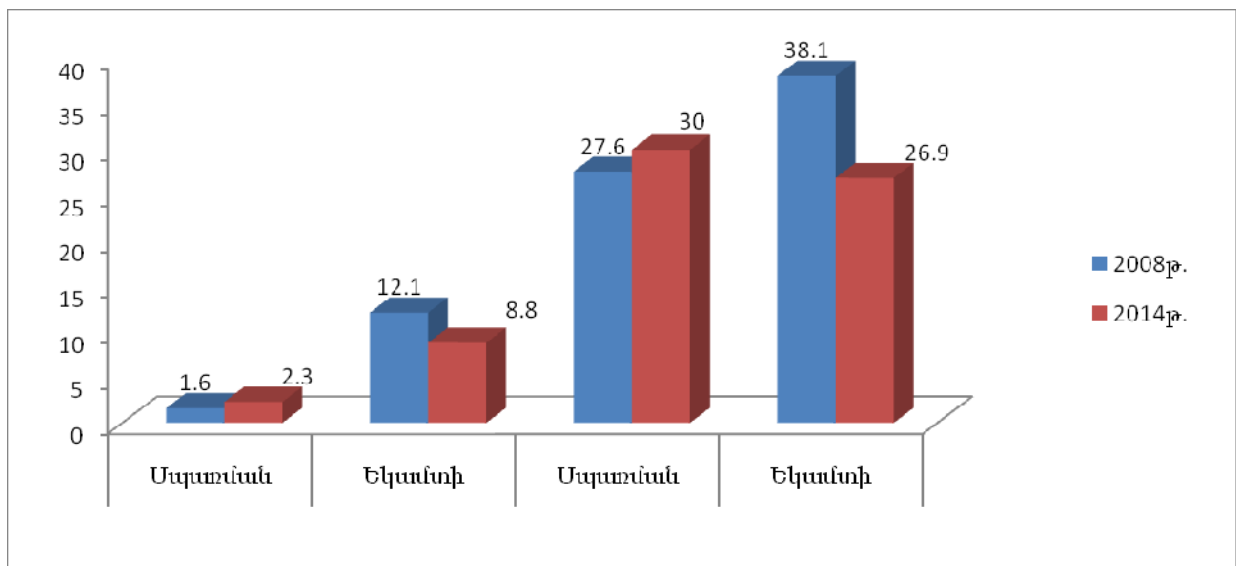
Եկամտի ցուցանիշով ծայրահեղ աղքատների միայն 10.6%-ը և աղքատների 49.6%-ն է սպառման ցուցանիշով գնահատվել նույնպես ծայրահեղ աղքատ և աղքատ:

Սպառման ցուցանիշով աղքատներին դիտարկելիս, նրանց 44.7%-ն աղքատ է գնահատվել նաև եկամտի ցուցանիշով: Սպառման ցուցանիշով ծայրահեղ աղքատների (39.6%) եկամտի ցուցանիշով նույնպես ծայրահեղ աղքատ է:

2014թ.-ին մեկ չափահասին համարժեք միջին ամսական եկամուտը, 2008թ.-ի գներով, գերազանցել է սպառումը 14.4%-ով, այն դեպքում, երբ 2008թ.-ին միջին ամսական եկամուտը զիջել է սպառմանը 4.2%-ով:

Գծապատկեր 3.3. Հայաստան. Աղքատության մակարդակն ըստ սպառման և եկամտի ցուցանիշների, 2008 և 2014թթ.

(տոկոսներով)



Աղբյուրը. *SSYULZ 2008 և 2014թթ.*

Որքան կարժենա աղքատության հաղթահարումը 2014թ.-ին. Աղքատության հաղթահարման համար Հայաստանին անհրաժեշտ է 66.2 մլրդ. դրամ կամ ՀՆԱ-ի 1.4 % կազմող գումար՝ ի լրումն սոցիալական աջակցության համար արդեն իսկ հասկացված միջոցների, ենթադրելով, որ սոցիալական աջակցությունը բարձր հասցեականությամբ կտրամադրվի միայն աղքատներին (Աղյուսակ 3.7):

Ծայրահեղ աղքատության վերացումը կպահանջի 2.5 մլրդ.դրամ կամ ՀՆԱ-ի 0.05 %-ը՝ ի հավելումն ծայրահեղ աղքատներին արդեն իսկ ուղղված սոցիալական աջակցության և ապահովելով բարձր հասցեականություն:

Միջազգային փորձը վկայում է, որ սոցիալական աջակցության տրամադրման անթերի հասցեականությունն ապահովելը շատ անհավանական է, ուստի աղքատության հաղթահարման համար պահանջվող փաստացի միջոցներն իրականում շատ ավելին են:

Բարձր հասցեականությունն ապահովելու նպատակով պահանջվող ռեսուրսների համեմատ, ազատական տնտեսակարգով երկրներում, աղքատության հաղթահարման համար պահանջվող նվազագույն ռեսուրսները հարկ է առնվազն կրկնապատկել:

Աղյուսակ 3.7. Հայաստան. Աղքատության հաղթահարման դրամական արժեքը, 2014թ.

| | 2014թ. | |
|---|----------------|-------|
| | ծայրահեղ աղքատ | աղքատ |
| Աղքատների միջին սպառումը (<i>դրամ, մեկ չափահասին համարժեք, ամսական</i>) | 20394 | 34163 |
| Աղքատության գիծ (<i>դրամ, մեկ չափահասին համարժեք, ամսական</i>) | 23384 | 40264 |
| Աղքատներին պահանջվող լրացուցիչ սպառում (<i>դրամ, ամսական</i>) | 2990 | 6101 |
| Պակասուրդը՝ աղքատների համար անհրաժեշտ լրացուցիչ սպառում աղքատության գծի նկատմամբ, (<i>տոկոսներով</i>) | 12.8 | 15.2 |
| ՀՆԱ (<i>մլրդ. դրամ</i>) | 4843.2 | |
| Անհրաժեշտ բյուջե (<i>մլրդ. դրամ</i>) | 2.5* | 66.2* |
| Անհրաժեշտ բյուջեն որպես տոկոս ՀՆԱ-ի նկատմամբ | 0.05 | 1.4 |

Աղբյուրը. ՀՀ ՄՎԾ և ՏՏԳԱՀ 2014թ.

*Հաշվարկվում է բազմապատկելով մշտական բնակչության միջին տարեկան թվաքանակն աղքատության մակարդակով և աղքատներին պահանջվող լրացուցիչ տարեկան (աղյուսակ 3.7-ում բերված է ամսական պահանջվող լրացուցիչ սպառումը) սպառման մեծությամբ:

3.3. Աղքատության և տնտեսության աճի/անկման փոխկապակցվածությունը

Ընդհանուր առմամբ, աղքատության մակարդակի փոփոխությունը պայմանավորված է կենսամակարդակը գնահատող սպառման ագրեգատի փոփոխությամբ և վերջինիս բաշխվածության անհավասարության աստիճանով (տե՛ս Դատտի և Ռավալիոնի (1992թ.) կողմից մշակված մեթոդաբանությունը): Առաջին բաղադրիչը՝ սպառումը, ցույց է տալիս, թե ինչպիսին կլինեն սպառման փոփոխության ազդեցությունն աղքատության մակարդակի վրա, եթե բաշխվածության անհավասարությունը մնար անփոփոխ, իսկ երկրորդ բաղադրիչը՝ սպառման վերաբաշխումը, ցույց է տալիս, թե ինչպիսին կլինեն վերաբաշխման ազդեցությունն աղքատության վրա, եթե սպառումը մնար անփոփոխ: Ինչպես վկայում են վերլուծության արդյունքները, 2008-2014թթ.-ի ընթացքում Հայաստանում աղքատության ընդհանուր մակարդակի 2.39 տոկոսային կետով աճը պայմանավորված է և՛ սպառման, և՛ վերաբաշխման բաղադրիչների ներգործությամբ: Այսպես՝ այն դեպքում, երբ առաջին բաղադրիչի՝ սպառման միջին մակարդակի աճը հանգեցրել է աղքատության մակարդակի 26.19 տոկոսային կետով անկմանը, ապա երկրորդ բաղադրիչի՝ վերաբաշխման հիմքում ընկած անհավասարության ցուցանիշի աճը հանգեցրել է աղքատության մակարդակի 28.58 տոկոսային կետով աճի: Այլ կերպ ասած, եթե Հայաստանի բոլոր տնային տնտեսությունների սպառման մակարդակը աճեր միննույն արագությամբ, ապա 2008թ. համեմատ աղքատությունը 2014թ. կնվազեր 26.19 տոկոսային կետով: Փոխարենը, աղքատ տնային տնտեսությունների սպառման ավելի դանդաղ աճի՝ ժամանակի ընթացքում աճի տեմպերի անհավասարության հետևանքով, աղքատության մակարդակը նվազեց ընդամենը 2.39 տոկոսային կետով: Այսպիսով, երկու բաղադրիչները համատեղ առաջացրել են աղքատության մակարդակի բարձրացում (Աղյուսակ A.3.7):

Աղյուսակ 3.8. Հայաստան. Սպառման աճի տարեկան տեմպերն ըստ բնակավայրերի, 2008 -2014թթ.

(տոկոսներով)

| Տարեկան աճի-տեմպերը | Ընդամենը | Ք.Երևան | Այլ քաղաքներ | Գյուղական բնակավայրեր |
|---|----------|---------|--------------|-----------------------|
| Աճի միջին տեմպերը (տվորական աճի տեմպը) | 1.8 | 3.2 | 1.6 | 0.5 |
| Միջին տոկոսային աճի տեմպը | 1.1 | 1.6 | 1.6 | 0.6 |
| Ամենացածր քվինտիլի աճի միջին տեմպը | 0.5 | 0.1 | 1.1 | 0.2 |
| Աճի միջին տեմպերը P(0) համար, ծայրահեղ աղքատության գիծ | -0.5 | -1.2 | -0.6 | -1.1 |
| Աճի միջին տեմպերը P(0) համար, աղքատության ընդհանուր գիծ | 0.5 | 0.1 | 1.0 | 0.2 |

Աղբյուրը. *SSՀԱՀ 2008- 2014թթ.*

Նշում. *Աճի տեմպերը վերաբերում են սպառման աճին: P(0)-ն նշանակում է աղքատության մակարդակ (Ֆոստեր, Գրիին և Տորբեկե, 1984թ.):*

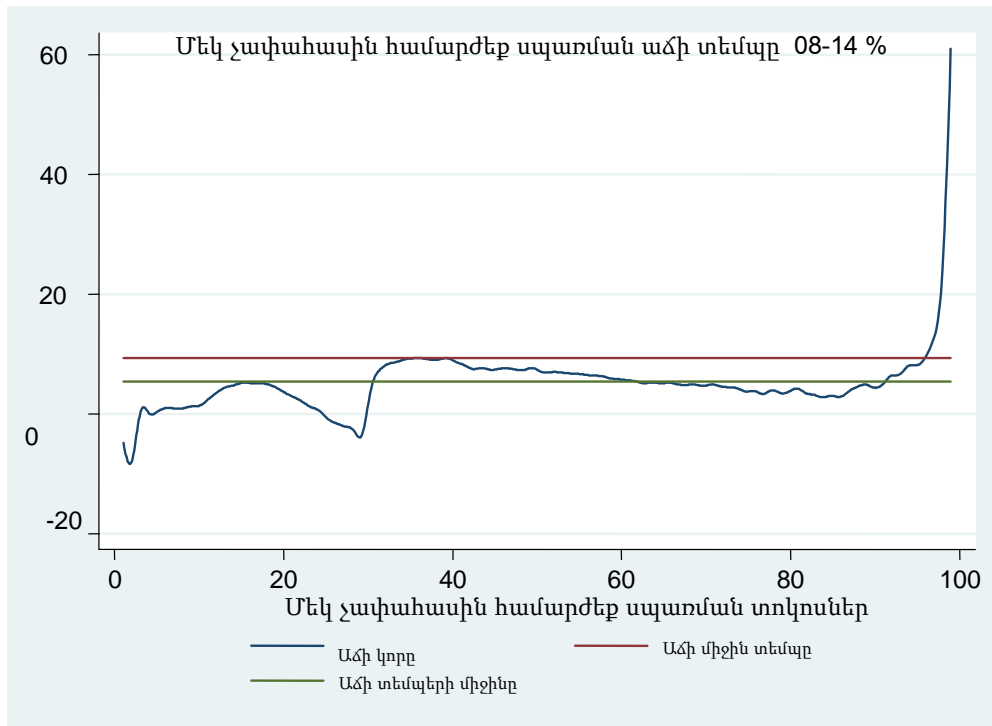
Տնտեսական աճը Հայաստանում կարելի է գնահատել ըստ տարբեր բաղադրիչների միջին սպառման աճի (Ռավալիոն և Չեն 2002թ.): Աղյուսակ 3.8-ը ցույց է տալիս, որ ողջ բնակչության սպառման աճը գերազանցում է աղքատ բնակչության սպառման աճը (տարեկան 1.8% և 0.5%, համապատասխանաբար): Իսկ եթե աղքատ բնակչության սպառման աճը եղել է դրական, ապա ծայրահեղ աղքատների սպառումը նվազել է (տարեկան 0.5 % և -0.5%, համապատասխանաբար): Արդյունքում, 2014թ.-ին 2008թ.-ի նկատմամբ աղքատության մակարդակն աճել է 8.7%-ով կամ 2.39 տոկոսային կետով, այն դեպքում, երբ ծայրահեղ աղքատության մակարդակն աճել է 44 % կամ 0.64 տոկոսային կետով:

Տարածաշրջանային կտրվածքով դիտարկելիս (Աղյուսակ 3.8), ք. Երևանում աղքատների սպառումը 2008-2014թթ. աճել է ավելի ցածր տեմպերով, քան Երևանից դուրս՝ այլ քաղաքներում, և ավելի ցածր տեմպերով՝ քան ընդհանուր սպառումը (համապատասխանաբար՝ 0.1 %, 1.0%՝ տարեկան 0.5 %-ի դիմաց): Գյուղական բնակավայրերում աղքատների սպառումը 2008-2014թթ.-ին զիջել է ընդհանուր սպառման աճին (համապատասխանաբար՝ 0.2%՝ տարեկան 0.5 %-ի դիմաց):

Ինչպես ներկայացված է ստորև, բերված աճի կորերի միջոցով՝ ազգային մակարդակով, 2008-2014թթ.-ին ոչ մի դեցիլային խմբի բնակչություն չի տուժել, ընդ որում ամենաքիչը շահել է ամենաաղքատ առաջին դեցիլի և երրորդ դեցիլի բնակչությունը:

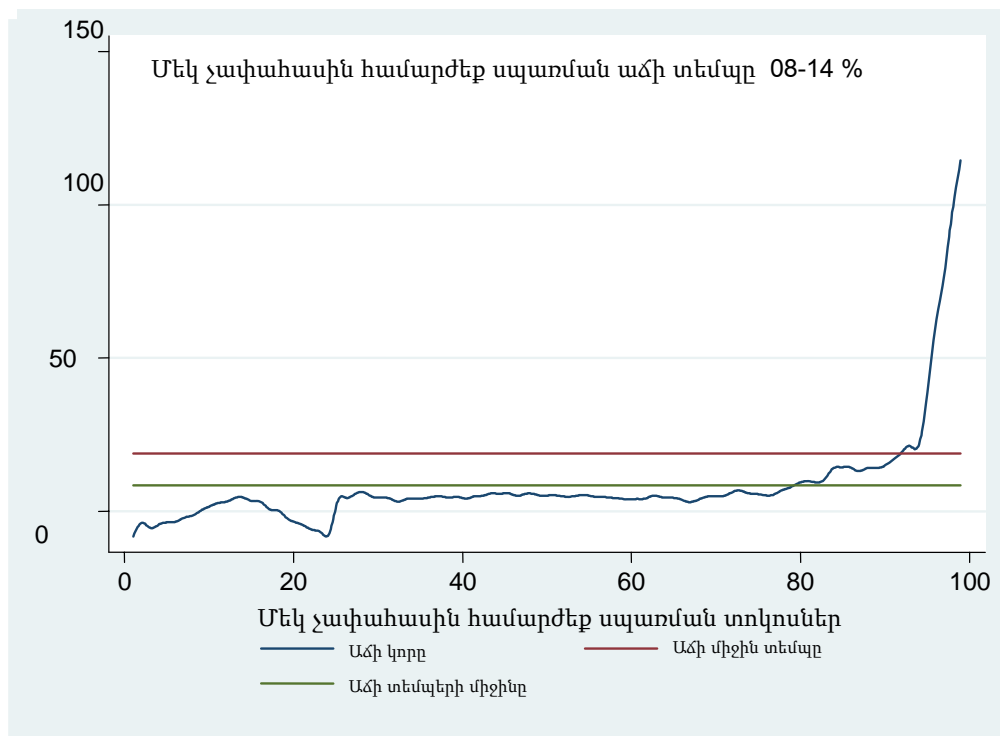
Ճգնաժամից ամենից շատ տուժել է գյուղական բնակավայրերում ամենաաղքատ առաջին դեցիլային խումբը, իսկ ամենահարուստ 10-րդ դեցիլային խումբն ամենաշատն է շահել ճգնաժամից ք. Երևանում (Գծապատկերներ 3.4.-3.7.):

Գծապատկեր 3.4. Հայաստան. Սպառման աճի կորը , 2008-2014թթ.



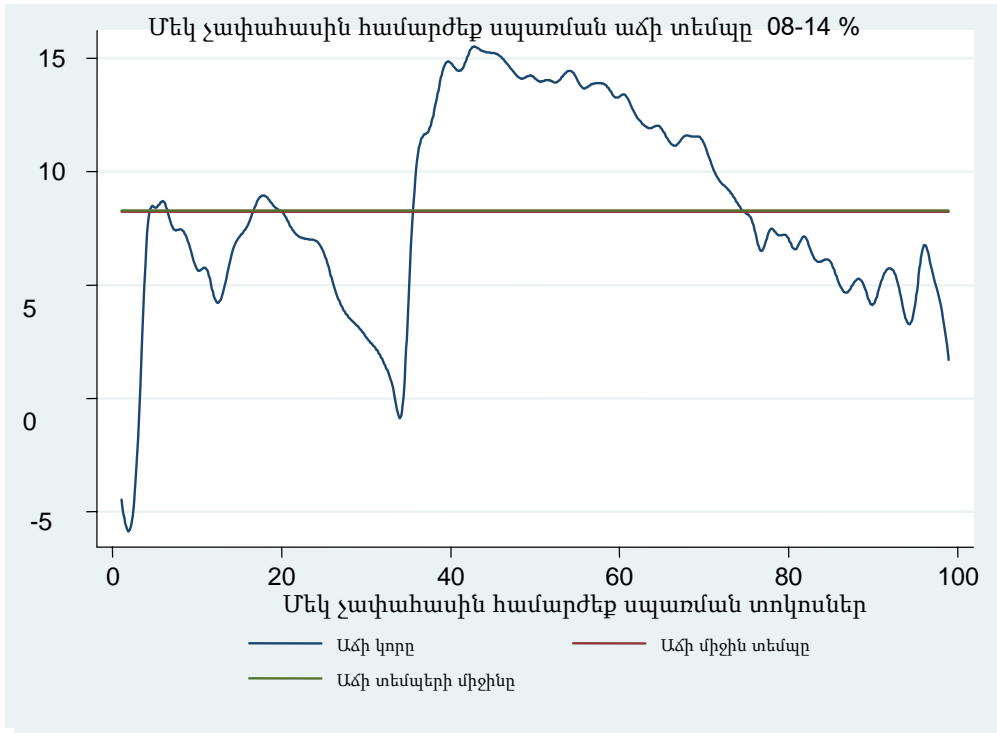
Աղբյուրը. *SSYULZ 2008- 2014թթ.*

Գծապատկեր 3.5. Հայաստան. Սպառման աճի կորը ք. Երևանում, 2008-2014



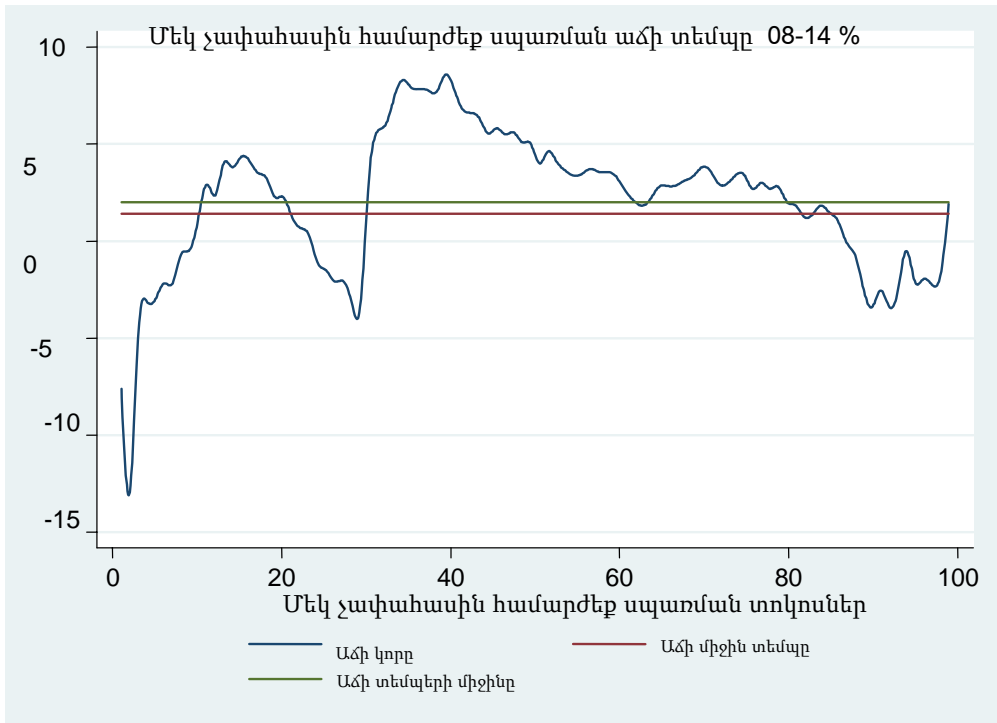
Աղբյուրը. *SSYULZ 2008- 2014թթ.*

Գծապատկեր 3.6. Հայաստան. Սպառման աճի կորն այլ քաղաքային բնակավայրերում, 2008-2014թթ.



Աղբյուրը. *SSYԱՀ 2008- 2014թթ.*

Գծապատկեր 3.7. Հայաստան. Սպառման աճի կորը գյուղական բնակավայրերում, 2008-2014թթ.



Աղբյուրը. *SSYԱՀ 2008- 2014թթ.*

3.4. Աղքատության կառուցվածքային պատկերը և դրա փոփոխությունը 2008-2014թթ.-ին

2008-2014թթ.-ին աղքատության կառուցվածքային պատկերն էապես չի փոփոխվել:

(ա) Աղքատության մակարդակի տարբերությունն ըստ սեռի նշանակալի չէ և՛ 2008, և՛ 2014թթ.-ին (աղքատության մակարդակի տարբերությունը նկատվել է ըստ տնային տնտեսության գլխավորի սեռի, տես՝ Աղյուսակ 3.13):

(բ) Մինչև հինգ տարեկան, 6-9 տարեկան, 10-14, ինչպես նաև 15-17 տարեկան երեխաների շրջանում, աղքատության մակարդակն ավելի բարձր է այլ տարիքային խմբերի համեմատ: 60-64 տարիքային խմբում 2014թ.-ին աղքատության մակարդակն ամենացածրն է (Աղյուսակ 3.9):

Աղյուսակ 3.9. Հայաստան. Աղքատության ցուցանիշներն ըստ սեռի և տարիքային խմբերի, 2008 և 2014թթ.-ին

(տոկոսներով)

| Սեռը և տարիքային խմբերը | 2008թ. | | 2014թ. | | | |
|-------------------------|----------------|-------------|----------------|-------------|---------------------------|-------------------------------|
| | Ծայրահեղ աղքատ | Աղքատ | Ծայրահեղ աղքատ | Աղքատ | %-ն աղքատ բնակչության մեջ | %-ն ընդհանուր բնակչության մեջ |
| Սեռը | | | | | | |
| Կանայք | 1.7 | 27.3 | 2.3 | 30.0 | 54.8 | 54.7 |
| Տղամարդիկ | 1.6 | 27.8 | 2.2 | 29.9 | 45.2 | 45.3 |
| Տարիքային խմբեր | | | | | | |
| Երեխաներ 0-5 | 1.9 | 32.0 | 3.6 | 34.4 | 9.9 | 8.6 |
| 6-9 տարեկան | 1.8 | 30.3 | 2.9 | 34.0 | 4.3 | 3.8 |
| 10-14 | 1.5 | 29.7 | 3.1 | 31.6 | 6.6 | 6.2 |
| 15-17 | 2.3 | 32.4 | 3.7 | 34.8 | 4.3 | 3.7 |
| 18-19 | 0.7 | 26.1 | 2.2 | 30.7 | 2.2 | 2.1 |
| 20-24 | 1.3 | 26.0 | 2.2 | 28.1 | 7.5 | 7.9 |
| 25-29 | 2.1 | 27.0 | 1.6 | 30.4 | 8.2 | 8.0 |
| 30-34 | 1.1 | 25.7 | 2.2 | 31.2 | 8.3 | 7.9 |
| 35-39 | 1.9 | 27.6 | 2.2 | 29.1 | 6.0 | 6.2 |
| 40-44 | 1.9 | 29.3 | 1.5 | 25.7 | 4.7 | 5.4 |
| 45-49 | 1.9 | 25.7 | 2.4 | 28.1 | 5.6 | 5.9 |
| 50-54 | 1.2 | 22.2 | 2.0 | 26.5 | 6.6 | 7.4 |
| 55-59 | 0.7 | 21.7 | 1.4 | 27.1 | 6.8 | 7.5 |
| 60-64 | 1.3 | 24.8 | 2.0 | 24.2 | 4.7 | 5.8 |
| 65+ | 2.0 | 29.5 | 2.1 | 31.8 | 14.3 | 13.6 |
| Ընդամենը | 1.6 | 27.6 | 2.3 | 30.0 | 100 | 100 |

Աղբյուրը. *SSՀԱՀ 2008 և 2014թթ.*

(գ) Բազմանդամ և երեխաներ ունեցող տնային տնտեսությունների շրջանում աղքատ լինելու հավանականությունն ավելի մեծ է: Աղքատության հարաբերական ռիսկն աճում է տնային տնտեսության չափին զուգահեռ (Աղյուսակ 3.10): Բազմանդամ ընտանիքներում կախվածության գործակիցը հանդիսանում է աղքատությունը բացատրող կարևորագույն գործոն: Բազմանդամ տնային տնտեսություններն ունեն ավելի շատ երեխաներ, ուստի և փոքր տնային տնտեսությունների համեմատ՝ եկամուտ ստացողների ավելի ցածր մասնաբաժին, որն էլ հանգեցնում է նրանց սպառման ցածր մակարդակի:

Աղյուսակ 3.10. Հայաստան. Աղքատության մակարդակն ըստ տնային տնտեսության չափի, 2008 և 2014թթ.-ին

(տոկոսներով)

| Տնային տնտեսության չափը | 2008թ. | | 2014թ. | | | |
|--|----------------|-------------|----------------|-------------|---------------------------|-------------------------------|
| | Ծայրահեղ աղքատ | Աղքատ | Ծայրահեղ աղքատ | Աղքատ | %-ն աղքատ բնակչության մեջ | %-ն ընդհանուր բնակչության մեջ |
| Տնային տնտեսության անդամների թվաքանակը | | | | | | |
| 1 | 0.9 | 17.2 | 0.9 | 16.0 | 2.2 | 4.2 |
| 2 | 0.8 | 19.0 | 1.4 | 21.3 | 8.1 | 11.4 |
| 3 | 1.0 | 18.8 | 0.8 | 21.5 | 9.6 | 13.4 |
| 4 | 0.9 | 23.6 | 2.1 | 26.2 | 18.4 | 21.1 |
| 5 | 1.9 | 30.3 | 2.4 | 30.4 | 19.5 | 19.2 |
| 6 | 2.8 | 34.7 | 3.6 | 37.8 | 21.2 | 16.8 |
| 7 և ավելի | 2.4 | 38.2 | 3.4 | 45.1 | 21.0 | 13.9 |
| Ընդամենը | 1.6 | 27.6 | 2.3 | 30.0 | 100 | 100 |

Աղբյուրը. *SSՀԱՀ 2008 և 2014թթ.*

(դ) Հայաստանում մինչև 6 տարեկան երեք և ավելի երեխաներ ունեցող տնային տնտեսություններն (ըստ բնակչության) ունեն աղքատության 1.8 անգամ ավելի բարձր ռիսկ (54.9%)՝ հանրապետական միջին մակարդակի համեմատ (30.0%), ինչպես նաև ավելի բարձր ռիսկ այն տնային տնտեսությունների համեմատ, որտեղ առկա են թվով ավելի քիչ երեխաներ, օրինակ՝ 1 երեխա ունեցող տնային տնտեսությունների համեմատ՝ մոտ 1.7 անգամ: Երկու երեխայի դեպքում աղքատության մակարդակը մոտ 1.5 անգամ ավելի բարձր է (Աղյուսակ 3.11): Այնուամենայնիվ, այդ արդյունքները պետք է դիտարկվեն որոշակի զգուշությամբ, քանզի դրանք հիմնականում բխում են համարժեքության սանդղակի և մասշտաբի տնտեսման ենթադրություններից (Լանժոու և Ռավալիոն, 1995թ.):

Աղյուսակ 3.11. Հայաստան. Աղքատության մակարդակն ըստ առկա երեխաների (մինչև 6 տարեկան) և տարեցների (60-ից բարձր տարիք) թվաքանակի, 2008 և 2014թթ.-ին

(տոկոսներով)

| Առկա երեխաների և տարեցների թվաքանակը | 2008թ. | | 2014թ. | | | |
|--------------------------------------|----------------|-------------|----------------|-------------|------------------------------|----------------------------------|
| | Ծայրահեղ աղքատ | Աղքատ | Ծայրահեղ աղքատ | Աղքատ | Տոկոսն աղքատ բնակչության մեջ | Տոկոսն ընդհանուր բնակչության մեջ |
| Երեխաների թվաքանակը | | | | | | |
| 0 երեխա | 1.5 | 25.4 | 1.7 | 27.4 | 60.7 | 66.4 |
| 1 երեխա | 1.9 | 31.3 | 2.9 | 32.6 | 24.2 | 22.2 |
| 2 երեխա | 1.6 | 34.4 | 4.2 | 37.1 | 12.0 | 9.7 |
| 3 երեխա և ավելի | 5.3 | 34.8 | 5.7 | 54.9 | 3.1 | 1.7 |
| Տարեցների թվաքանակը | | | | | | |
| 0 տարեց | 1.3 | 24.7 | 2.0 | 27.6 | 46.6 | 50.6 |
| 1 տարեց | 1.6 | 30.0 | 2.5 | 29.9 | 31.9 | 32.0 |
| 2 տարեց և ավելի | 3.0 | 33.9 | 2.7 | 36.9 | 21.5 | 17.4 |
| Ընդամենը | 1.6 | 27.6 | 2.3 | 30.0 | 100.0 | 100.0 |

Աղբյուրը. *SSՀԱՀ 2008 և 2014թթ.*

(ե) Ինչպես է փոփոխվում աղքատության մակարդակը տնային տնտեսության կազմում տարեցների (60-ից բարձր տարիք) առկայության դեպքում: Այն տնային տնտեսությունը, որը բաղկացած է երկու չափահաս անդամից և երկու մինչև 6 տարեկան երեխայից աղքատության ռիսկն ավելի ցածր է, քան հանրապետական միջինը (26.2% և 30.0%, համապատասխանաբար): Այդ ընտանիքին մեկ մեծահասակ անդամ ներառելու դեպքում աղքատության ռիսկն ավելանում է 1.5 անգամ (Աղյուսակ 3.12): Միևնույն ժամանակ միայն տարեցներից բաղկացած տնային տնտեսության աղքատության մակարդակը 21%-ով ցածր է միջին հանրապետական մակարդակից:

Աղյուսակ 3.12. Հայաստան. Աղքատության ցուցանիշներն ըստ տնային տնտեսության կազմի, 2008 և 2014 թթ.-ին

(տոկոսներով)

| Տնային տնտեսության կազմը* | 2008թ. | | 2014թ. | | | |
|--------------------------------------|----------------|-------------|----------------|-------------|---------------------------|-------------------------------|
| | Ծայրահեղ աղքատ | Աղքատ | Ծայրահեղ աղքատ | Աղքատ | %-ն աղքատ բնակչության մեջ | %-ն ընդհանուր բնակչության մեջ |
| 1 չափահաս՝ առանց երեխա | 1.5 | 18.7 | 1.7 | 19.5 | 2.2 | 3.3 |
| 1 չափահաս՝ երեխաներով | 3.8 | 21.0 | 6.4 | 41.0 | 0.8 | 0.6 |
| 2 չափահաս, առանց երեխա | 0.9 | 20.5 | 1.1 | 17.2 | 5.9 | 10.3 |
| 2 չափահաս, 2 երեխա | - | 25.4 | 5.9 | 26.2 | 1.4 | 1.6 |
| 2 չափահաս, 2 երեխա, 1 տարեց | - | 37.8 | - | 39.5 | 0.7 | 0.6 |
| 2 չափահաս, 2 երեխա, 2 տարեց | 0.4 | 47.2 | 13.4 | 37.8 | 0.8 | 0.6 |
| Տարեցներ առանց երեխա, առանց չափահասի | 1.1 | 23.4 | 1.5 | 23.8 | 5.1 | 6.5 |
| 3 չափահաս | 1.6 | 25.9 | 2.1 | 28.1 | 21.2 | 22.6 |
| 4 չափահաս | 1.0 | 28.3 | 2.6 | 36.7 | 21.0 | 17.2 |
| Այլ | 2.4 | 31.9 | 2.3 | 33.3 | 40.9 | 36.7 |
| Ընդամենը | 1.6 | 27.6 | 2.3 | 30.0 | 100 | 100 |

* չափահաս՝ 18 և բարձր տարիքի, երեխա՝ մինչև 6 տարեկան, տարեց՝ 60 տարեկանից ավելին:

Աղբյուրը: *SSYUՀ 2008 և 2014թթ.*

(զ) Կնոջ գլխավորությամբ տնային տնտեսությունների աղքատության մակարդակը բարձր է տղամարդու գլխավորությամբ տնային տնտեսությունների աղքատության մակարդակից (31.5%՝ 29.4%-ի դիմաց 2014թ.-ին): 2014թ.-ին կնոջ գլխավորությամբ տնային տնտեսությունները կազմել են աղքատների և ամբողջ բնակչության համապատասխանաբար 27% և 26%-ը: Միջին հանրապետական մակարդակի համեմատ՝ մինչև 6 տարեկան երեխա ունեցող կնոջ գլխավորությամբ տնային տնտեսություններն աղքատ լինելու ավելի մեծ (1.3 անգամ) ռիսկ ունեն (Աղյուսակ 3.13):

Քաղաքային բնակավայրերում նշված տնային տնտեսությունների աղքատ լինելու հավանականությունն ավելի բարձր է, քան գյուղական բնակավայրերում (44.6%՝ 31.8%-ի դիմաց):

Աղյուսակ 3.13. Հայաստան. Աղքատության ցուցանիշներն ըստ տնային տնտեսության գլխավորի սեռի, 2008 և 2014 թթ.-ին

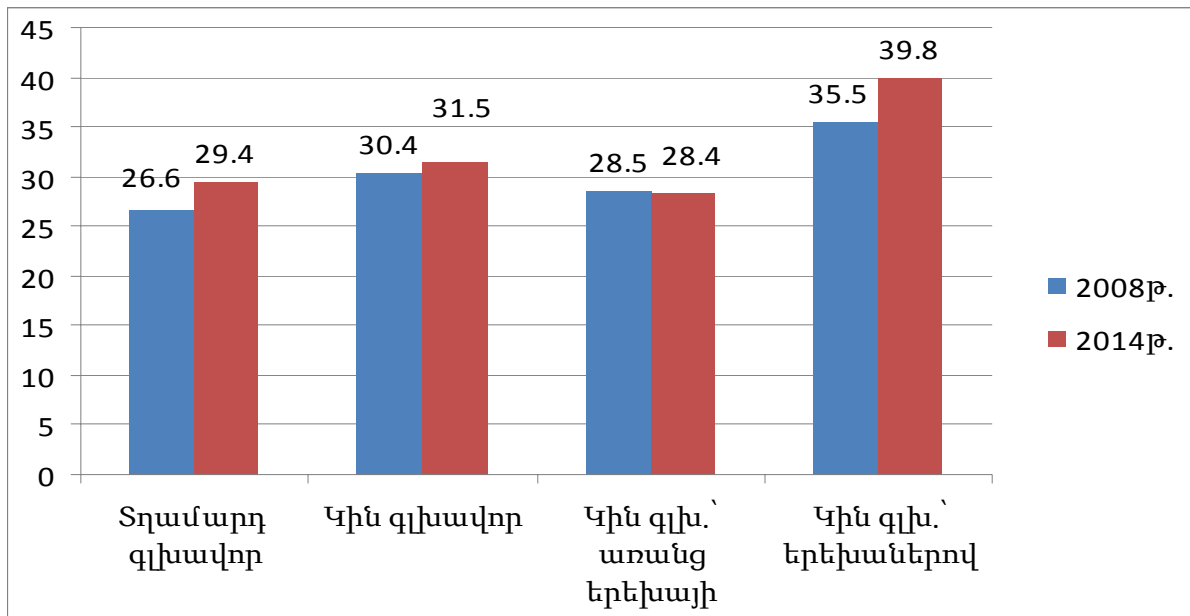
(տոկոսներով)

| Գլխավորի սեռը | 2008թ. | | 2014թ. | | | |
|--|----------------|-------------|----------------|-------------|---------------------------|-------------------------------|
| | Ծայրահեղ աղքատ | Աղքատ | Ծայրահեղ աղքատ | Աղքատ | %-ն աղքատ բնակչության մեջ | %-ն ընդհանուր բնակչության մեջ |
| Տղամարդ՝ գլխավոր | 1.5 | 26.6 | 1.9 | 29.4 | 72.9 | 74.3 |
| Կին՝ գլխավոր, այդ թվում՝ | 2.0 | 30.4 | 3.2 | 31.5 | 27.1 | 25.7 |
| Կին գլխավոր՝ առանց մինչև 6 տարեկան երեխայի | 1.6 | 28.5 | 2.9 | 28.4 | 17.7 | 18.7 |
| Կին գլխավոր՝ մինչև 6 տարեկան երեխաներով | 3.0 | 35.5 | 4.1 | 39.8 | 9.4 | 7.1 |
| Ընդամենը | 1.6 | 27.6 | 2.3 | 30.0 | 100 | 100 |

Աղբյուրը: *SSYUL 2008 և 2014թթ.*

Գծապատկեր 3.8. Հայաստան. Աղքատության ցուցանիշներն ըստ տնային տնտեսության գլխավորի սեռի, ըստ առկա բնակչության, 2008 և 2014 թթ.-ին

(տոկոսներով)



Աղբյուրը: *SSYUL 2008 և 2014թթ.*

(ե) Լավ կրթություն ունեցող անձանց համար աղքատ լինելու հավանականությունն ավելի փոքր է (Աղյուսակ 3.14): Բարձրագույն կրթությամբ անձանց շրջանում աղքատության մակարդակն ամենացածրն է՝ այն մոտ 1.6 անգամ ցածր է 16-ից բարձր տարիքի բնակչության միջին հանրապետական աղքատության մակարդակից, և համապատասխան 2.4 և 2.1 անգամ ցածր, քան տարրական և ցածր, ինչպես նաև թերի միջնակարգ կրթություն ունեցողների

աղքատության մակարդակը: Բարձրագույն կրթությամբ անձանց շրջանում այլ կրթության մակարդակ ունեցողների համեմատ ծայրահեղ աղքատության մակարդակն ամենացածրն է ինչպես 2014թ.-ին, այնպես էլ 2008թ.-ին : Միջնակարգ ընդհանուր կրթությամբ անձինք աղքատ բնակչության շրջանում կազմում են ամենամեծ խումբը (48 %): 16-ից բարձր տարիքի բնակչության կազմում, այս խումբը դժվարությունների է հանդիպում աշխատանք փնտրելիս:

Աղյուսակ 3.14. Հայաստան. Աղքատությունն ըստ կրթության մակարդակի, 2008 և 2014թթ. (16 և բարձր տարիքի բնակչություն)

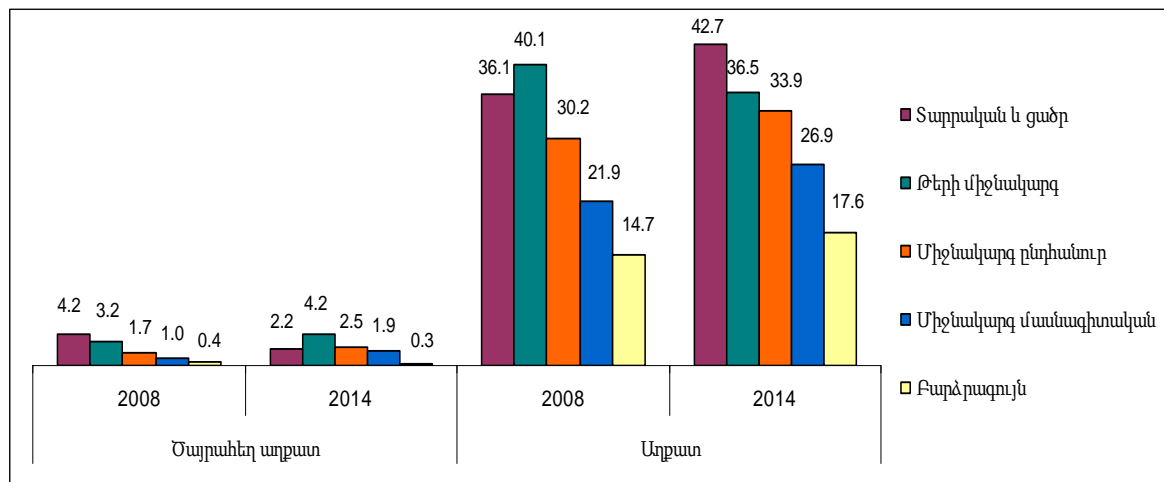
(տոկոսներով)

| Կրթության մակարդակը | 2008թ. | | 2014թ. | | | |
|------------------------|----------------|-------------|----------------|-------------|---|--------------------------------|
| | Ծայրահեղ աղքատ | Աղքատ | Ծայրահեղ աղքատ | Աղքատ | %-ն աղքատների մեջ (համեմատվող բնակչություն) | %-ը համեմատվող բնակչության մեջ |
| Տարրական և ցածր | 4.2 | 36.1 | 2.2 | 42.7 | 2.8 | 1.9 |
| Թերի միջնակարգ | 3.2 | 40.1 | 4.2 | 36.5 | 11.8 | 9.3 |
| Միջնակարգ ընդհանուր | 1.7 | 30.2 | 2.5 | 33.9 | 48.4 | 41.3 |
| Միջնակարգ մասնագիտական | 1.0 | 21.9 | 1.9 | 26.9 | 22.9 | 24.5 |
| Բարձրագույն | 0.4 | 14.7 | 0.3 | 17.6 | 14.1 | 23.0 |
| Ընդամենը | 1.6 | 26.6 | 2.0 | 28.8 | 100.0 | 100.0 |

Աղբյուրը՝ *SSԿԱՀ 2008 և 2014թթ*

Գծապատկեր 3.9. Հայաստան. Աղքատությունն ըստ կրթության մակարդակի, 2008 և 2014թթ. (16 և բարձր տարիքի բնակչություն)

(տոկոսներով)



Աղբյուրը: *SSԿԱՀ 2008 և 2014թթ*

(ը) Աղքատության վրա ազդող կարևորագույն գործոններից է մասնակցությունն աշխատանքի շուկայում: Հատկապես աշխատանքի բացակայության պարագայում է մեծանում աղքատ կամ ծայրահեղ աղքատ լինելու հավանականությունը: Դրա վկայությունն է այն, որ աշխատող անդամ չունեցող տնային տնտեսություններում, աղքատության մակարդակը 2014թ.-ին կազմել է 37.2%, որը 8.7%-ային կետով բարձր է եղել միջին հանրապետական մակարդակից (Աղյուսակ 3.15): Նույն ժամանակաշրջանում աշխատող անդամ չունեցող տնային տնտեսություններում ծայրահեղ աղքատության մակարդակը կազմել է 5.2%՝ միջին հանրապետական մակարդակին գերազանցելով 2.5 անգամ:

Աղյուսակ 3.15. Հայաստան. Աղքատության մակարդակն ըստ տնային տնտեսությունում աշխատող անդամների թվաքանակի, 2008 և 2014թթ. (15 -75 տարիքի բնակչություն)

(տոկոսներով)

| Տնային տնտեսությունում աշխատող անդամների թվաքանակը | 2008թ. | | 2014թ. | | | |
|--|----------------|-------------|----------------|-------------|---|--------------------------------|
| | Ծայրահեղ աղքատ | Աղքատ | Ծայրահեղ աղքատ | Աղքատ | %-ն աղքատների մեջ (համեմատվող բնակչություն) | %-ը համեմատվող բնակչության մեջ |
| Ոչ ոք չի աշխատում | 5.7 | 46.6 | 5.2 | 37.2 | 15.8 | 12.2 |
| Աշխատում է մեկ անդամ | 2.8 | 32.5 | 2.8 | 29.5 | 27.7 | 26.7 |
| Աշխատում են 2 անդամներ | 0.7 | 26.0 | 1.4 | 26.6 | 31.2 | 33.5 |
| Աշխատում են 3 և ավելի անդամներ | 1.1 | 24.9 | 0.8 | 26.2 | 25.3 | 27.6 |
| Ընդամենը | 1.9 | 29.5 | 2.1 | 28.5 | 100 | 100 |

Աղբյուրը: *SSU ԱՀ 2008 և 2014թթ.*

2008-2014թթ.-ին աղքատության մակարդակը բարձրացել է ինչպես աշխատաշուկայում մասնակցություն ունեցողների՝ զբաղվածների և գործազուրկների (բացի այլ զբաղվածներից), այնպես էլ ոչ մասնակիցների՝ տնտեսապես ոչ ակտիվ բնակչության շրջանում (Աղյուսակ 3.16):

Աշխատանքն ապահովում է եկամուտ, հետևաբար և աղքատության ավելի ցածր մակարդակ: Այդ են վկայում հետազոտության արդյունքները, համաձայն որի, աղքատների մեծ մասը չի ունեցել աշխատանք, մինչդեռ ոչ աղքատների զգալի մասը զբաղված է եղել որևէ տեսակի տնտեսական գործունեությամբ: Այդուհանդերձ, 2008-2014թթ.-ին աղքատության մակարդակն ավելացել է աշխատանքի շուկայի մասնակիցների շրջանում ավելի արագ տեմպերով, քան ոչ մասնակիցների շրջանում (10.0%՝ 6.2% - ի համեմատ):

2008-2014 թթ.-ին աշխատանքի շուկայի մասնակիցների շրջանում ավելի արագ տեմպերով աղքատության մակարդակն ավելացել է վարձու աշխատողների մոտ (12.1%), իսկ ոչ մասնակիցների շրջանում կենսաթոշակատուների մոտ աղքատության մակարդակն ավելացել է 6.2%-ով:

Թեև տնտեսապես ակտիվ բնակչության (աշխատաշուկայի մասնակիցների) կազմում աղքատության ռիսկն առավել բարձր է գործազուրկների շրջանում (38.1%) (Աղյուսակ 3.16), սակայն, ցուցանիշը տարածաշրջանային կտրվածքով դիտարկելիս, ակնհայտ է դառնում, որ 2014թ.-ին գյուղական բնակավայրերում այն ամենից բարձրն էր (46.9%), իսկ այլ քաղաքներում բնակվող գործազուրկների աղքատության մակարդակը 1.3 անգամ ավելի բարձր էր երևանաբնակ գործազուրկների համեմատ:

Աղքատության մակարդակը կենսաթոշակատուների շրջանում 2008-2014 թթ.-ին ավելացել է 3.8%-ով, սակայն երևանաբնակ կենսաթոշակատուներն ունեն աղքատության ավելի ցածր ռիսկ, քան գյուղաբնակ (1.4 անգամ) և այլ քաղաքներում բնակվող կենսաթոշակատուները (1.2 անգամ): Ծայրահեղ աղքատության առավել բարձր մակարդակ գրանցվել է Երևանում և այլ քաղաքներում բնակվող կենսաթոշակատուների շրջանում (3.1%):

Աղյուսակ 3.16. Հայաստան. Աշխատուժի մասնակցությունն ու աղքատությունը, 2008 և 2014 թթ (15 -75 տարիքի բնակչություն)

(տոկոսներով)

| Աշխատուժի մասնակցությունը | 2008թ. | | 2014թ. | | | |
|------------------------------|-------------------|-------------|-------------------|-------------|--|--|
| | Ծայրահեղ աղքատ | Աղքատ | Ծայրահեղ աղքատ | Աղքատ | %-ն աղքատ- ների մեջ (համեմատ- վող բնակ- չություն) | %-ն համեմատ- վող բնակ- չության մեջ |
| Ընդամենը բնակչություն | | | | | | |
| <i>Մասնակիցներ</i> | 1.0 | 23.9 | 1.7 | 26.3 | 60.4 | 65.5 |
| Զբաղվածներ | 0.8 | 22.2 | 1.2 | 24.2 | 46.8 | 55.3 |
| Վարձու աշխատողներ | 1.0 | 20.7 | 1.1 | 23.2 | 25.3 | 31.1 |
| Ինքնազբաղվածներ | 0.6 | 23.3 | 1.3 | 25.4 | 15.3 | 17.3 |
| Այլ զբաղվածներ | 0.4 | 27.2 | 1.3 | 25.6 | 6.2 | 6.9 |
| Գործազուրկներ | 2.1 | 32.6 | 4.2 | 38.1 | 13.6 | 10.2 |
| <i>Ոչ մասնակիցներ</i> | 2.4 | 30.8 | 2.8 | 32.7 | 39.6 | 34.5 |
| Կենսաթոշակատուներ | 2.8 | 34.5 | 2.9 | 35.8 | 11.4 | 9.1 |
| Ուսանողներ | 1.5 | 22.4 | 2.6 | 28.0 | 6.9 | 7.1 |
| Այլ ոչ մասնակիցներ | 2.7 | 33.1 | 2.8 | 33.0 | 21.3 | 18.3 |
| ք. Երևան | | | | | | |
| <i>Մասնակիցներ</i> | 0.6 | 17.6 | 1.8 | 23.0 | 58.3 | 61.1 |
| Զբաղվածներ | 0.5 | 15 | 0.9 | 19.9 | 38.5 | 46.6 |
| Վարձու աշխատողներ | 0.6 | 16 | 0.8 | 20.0 | 33.3 | 40.0 |
| Ինքնազբաղվածներ | - | 7.1 | 1.3 | 18.9 | 4.9 | 6.3 |
| Այլ զբաղվածներ | - | 5.4 | - | 20.5 | 0.3 | 0.3 |
| Գործազուրկներ | 1.1 | 25.7 | 4.7 | 32.9 | 19.8 | 14.5 |
| <i>Ոչ մասնակիցներ</i> | 1.7 | 22.3 | 2.0 | 25.7 | 41.7 | 38.9 |
| Կենսաթոշակատուներ | 2.8 | 27.4 | 3.1 | 31.7 | 16.1 | 12.3 |
| Ուսանողներ | 0.7 | 14.6 | 1.6 | 19.2 | 6.3 | 7.9 |
| Այլ ոչ մասնակիցներ | 1.6 | 23.2 | 1.5 | 24.6 | 19.3 | 18.7 |
| Այլ քաղաքներ | | | | | | |
| <i>Մասնակիցներ</i> | 1.8 | 31.2 | 2.0 | 29.7 | 52.5 | 59.1 |
| Զբաղվածներ | 1.3 | 28.1 | 1.3 | 26.7 | 37.3 | 46.8 |
| Վարձու աշխատողներ | 1.3 | 27.1 | 1.6 | 27.2 | 27.3 | 33.6 |
| Ինքնազբաղվածներ | 1.5 | 30.5 | 0.7 | 25.2 | 8.6 | 11.4 |
| Այլ զբաղվածներ | - | 38.8 | 0.7 | 26.4 | 1.5 | 1.8 |
| Գործազուրկներ | 3.6 | 41.5 | 4.4 | 41.2 | 15.2 | 12.3 |
| <i>Ոչ մասնակիցներ</i> | 3.6 | 38.6 | 3.5 | 38.9 | 47.5 | 40.9 |
| Կենսաթոշակատուներ | 3.3 | 40.7 | 3.1 | 37.7 | 13.3 | 11.8 |
| Ուսանողներ | 2.7 | 30.3 | 3.0 | 37.7 | 7.9 | 7.0 |
| Այլ ոչ մասնակիցներ | 4.0 | 40.6 | 3.9 | 39.8 | 26.3 | 22.1 |
| Գյուղական բնակավայրեր | | | | | | |
| <i>Մասնակիցներ</i> | 0.8 | 24.3 | 1.4 | 26.6 | 70.2 | 75.1 |
| Զբաղվածներ | 0.8 | 23.7 | 1.3 | 25.4 | 63.2 | 70.9 |
| Վարձու աշխատողներ | 1.5 | 20.8 | 1.0 | 23.3 | 16.8 | 20.6 |
| Ինքնազբաղվածներ | 0.5 | 23.6 | 1.5 | 26.6 | 30.8 | 32.9 |
| Այլ զբաղվածներ | 0.5 | 27.3 | 1.4 | 25.6 | 15.6 | 17.4 |
| Գործազուրկներ | 1.5 | 32.2 | 2.0 | 46.9 | 7.0 | 4.2 |
| <i>Ոչ մասնակիցներ</i> | 1.7 | 32.4 | 2.9 | 34.1 | 29.8 | 24.9 |
| Կենսաթոշակատուներ | 1.8 | 39 | 2.1 | 43.2 | 5.7 | 3.7 |
| Ուսանողներ | 1.3 | 24.2 | 3.5 | 29.0 | 6.5 | 6.4 |
| Այլ ոչ մասնակիցներ | 1.9 | 35.3 | 2.9 | 34.1 | 17.6 | 14.8 |
| Ընդամենը | 1.9 | 29.5 | 2.1 | 28.5 | 100 | 100 |

Աղբյուրը. SSYUՀ 2008 և 2014թթ.

3.5. Մպառման դետերմինանտները

Այս մասում դիտարկվում են այն գործոնները, որոնք սերտորեն կապված են աղքատության և կենսամակարդակի հետ, ավելի քան հաստատված պատճառահետևանքային կապերով: Այդ գործոնների բացահայտումը կարևոր քայլ է աղքատության հաղթահարմանն ու տնային տնտեսություններին աղքատ լինելու հավանականությունից ետ պահելուն ուղղված տնտեսական և սոցիալական քաղաքականության մշակման գործում: Ուսումնասիրված գործոններն են. (1) տնային տնտեսության բնութագրիչները, ներառյալ տարիքային կազմը, չափը, միգրացիայում գտնվող անդամի առկայությունը, տնային տնտեսության անդամների զբաղվածության կարգավիճակը և տնային տնտեսության բնակության վայրը, ինչպես նաև (2) տնային տնտեսության գլխավորի բնութագրիչները, ինչպիսիք են՝ տարիքը, սեռը, կրթությունը, զբաղվածությունը և հաշմանդամությունը: Այս գործոններն օգտագործվել են որպես բացատրող (անկախ) փոփոխականներ պարզ ռեգրեսիոն մոդելում, որտեղ մեկ չափահաս անձին համարժեք բնական լոգարիթմական սպառումը դիտարկվել է որպես կախյալ փոփոխական:

Մեկ չափահաս անձի հաշվով սպառումը զգալիորեն կախված է հետևյալ գործոններից.

Տնային տնտեսության ժողովրդագրական նկարագիրը

- *տնային տնտեսության չափը* բացասական ազդեցություն ունի տնային տնտեսության սպառման վրա, այսպիսով, և՛ 2008թ.-ին, և՛ 2014թ.-ին բազմանդամ տնային տնտեսություններն ունեն ավելի ցածր սպառում՝ ունենալով այլ հավասար բնութագրիչներ:
- *տնային տնտեսության գլխավորի սեռը*. դիտարկվող տարիներին կնոջ գլխավորությամբ տնային տնտեսությունների կենսամակարդակն՝ այլ հավասար բնութագրիչներ ունենալու պայմաններում, ավելի ցածր է, քան տղամարդու կողմից գլխավորվող տնային տնտեսություններում:
- *տարիքային կազմը*. 0-5 տարեկան երեխաների տեսակարար կշիռը բացասական ներգործություն ունի սպառման ցուցանիշի վրա և՛ 2008թ.-ին, և՛ 2014թ.-ին: Որքան բարձր է այդ տարիքի երեխաների մասնաբաժինը տնային տնտեսությունում, այնքան ցածր է տնային տնտեսության սպառումը բազային կատեգորիայի համեմատ (46-ից 60 տարեկանների մասնաբաժնի համեմատ)՝ պահպանելով տնային տնտեսության չափն անփոփոխ: Իսկ տարեցների տեսակարար կշիռն ազդեցություն գրեթե չունի սպառման ցուցանիշի վրա 2008, 2010-2014թթ.-ին, սակայն 2009թ.-ին այն բավական բարձր է եղել:

Կրթություն

- Սպառման ցուցանիշը բարձր է այն տնային տնտեսություններում, որոնց գլխավորն ունի բարձրագույն կրթություն: Բարձրագույն կրթությամբ գլխավոր ունեցող տնային տնտեսությունների սպառման մակարդակը 2014թ.-ին 25%-ով ավելի է այն տնային տնտեսությունների սպառման մակարդակից, որոնց գլխավորում են տարրական կամ թերի միջնակարգ կրթություն ունեցողները (համեմատվող կատեգորիա):

Միգրացիա

- 2014թ.-ին՝ հետազոտությանը նախորդող 12 ամիսների ընթացքում, երկրից դուրս՝ միգրացիայում գտնվող անդամներ ունեցող տնային տնտեսությունները գրանցել են ավելի բարձր (15%-ով) սպառման ցուցանիշ, քան այն տնային տնտեսությունները, որոնցում միգրանտներ չեն եղել:

Մասնակցությունը աշխատանքի շուկայում

- 2014թ.-ին տնային տնտեսության անդամների կարգավիճակն աշխատանքի շուկայում կարևոր ազդեցություն ունի տնային տնտեսության սպառման վրա: Տնային տնտեսություններում որքան բարձր է գործազուրկների համամասնությունն, այնքան ցածր է (25%-ով) սպառման ցուցանիշը՝ վարձու աշխատողների համամասնության համեմատ: Այդ գործոններն էապես ազդում են, և ազդեցությունը բարձր կարևորություն ունի սպառման բաշխվածության վրա:

Տնային տնտեսության բնակության վայրը

- Բնակության վայրը կարևոր դեր ունի Հայաստանում տնային տնտեսության կենսամակարդակը բացատրելիս: Սպառման ցուցանիշի վրա բնակության վայրի ազդեցությունը գնահատվում է միայն այն ժամանակ, երբ մոդելում ընդգրկված տնային տնտեսության բոլոր այլ բնութագրիչներն արդեն անցել են ծրագրային հսկողություն: 2014թ.-ին բոլոր այլ գործոնների հավասար պայմաններում, եթե տնային տնտեսությունը բնակվում էր ՀՀ որևէ մարզում, ապա այդ գործոնը նվազեցնում էր տնային տնտեսության սպառումը ք.Երևանում բնակվող տնային տնտեսության սպառման համեմատ:

3.6 Սպառումը, եկամուտը և դրանց բաշխվածության անհավասարությունը

Անհավասարությունը գնահատվում է ողջ բնակչության համար: Դիտարկվող ժամանակահատվածում (2008-2014թթ.), ըստ սպառման ազդեցատի և ամբողջական եկամուտների ցուցանիշների, անհավասարությունն աճել է: Ջինիի գործակցի միջոցով գնահատված անհավասարության ցուցանիշները վկայում են, որ Հայաստանում բնակչության բևեռացումն ըստ եկամուտների ցուցանիշի ավելի խորն է սպառման ազդեցատի ցուցանիշի համեմատ:

2014թ.-ին սպառման անհավասարությունը, որը չափվում է Ջինիի գործակցով, ավելացել է՝ կազմելով 0.277՝ 2008թ.-ի 0.242-ի համեմատ: Ըստ ամբողջական եկամուտների՝ անհավասարությունն ավելացել է՝ կազմելով 2014թ.-ին 0.373՝ 2008թ.-ի 0.339-ի համեմատ:

Աղյուսակ 3.17. Հայաստան. Սպառման ազդեցատի և եկամուտների անհավասարությունը, 2008, 2013- 2014թթ.-ին

| | Սպառում | | | Եկամուտ | | |
|--------------------------------------|---------|-------|-------|---------|-------|-------|
| | 2008 | 2013 | 2014 | 2008 | 2013 | 2014 |
| Վարիացիայի գործակից | 0.592 | 0.726 | 0.846 | 0.847 | 0.896 | 0.846 |
| Ջինիի գործակից | 0.242 | 0.271 | 0.277 | 0.339 | 0.372 | 0.373 |
| Թեյլի միջին լոգարիթմական շեղում E(0) | 0.096 | 0.122 | 0.133 | 0.201 | 0.243 | 0.239 |
| Թեյլի էնտրոպիա E(1) | 0.110 | 0.146 | 0.173 | 0.215 | 0.259 | 0.252 |

Աղբյուրը. *SSYULZ 2008, 2013- 2014թթ.*

Անհավասարության գնահատման այլ եղանակները՝ Թեյլի էնտրոպիայի համաթիվը և Թեյլի միջին լոգարիթմական շեղումը, արձանագրել են, որ Հայաստանում 2008-2014թթ.-ին բնակչության բևեռացումն ըստ եկամուտների ցուցանիշի և ըստ սպառման ցուցանիշի, ավելացել է:

3.7 Համեմատական աղքատությունը

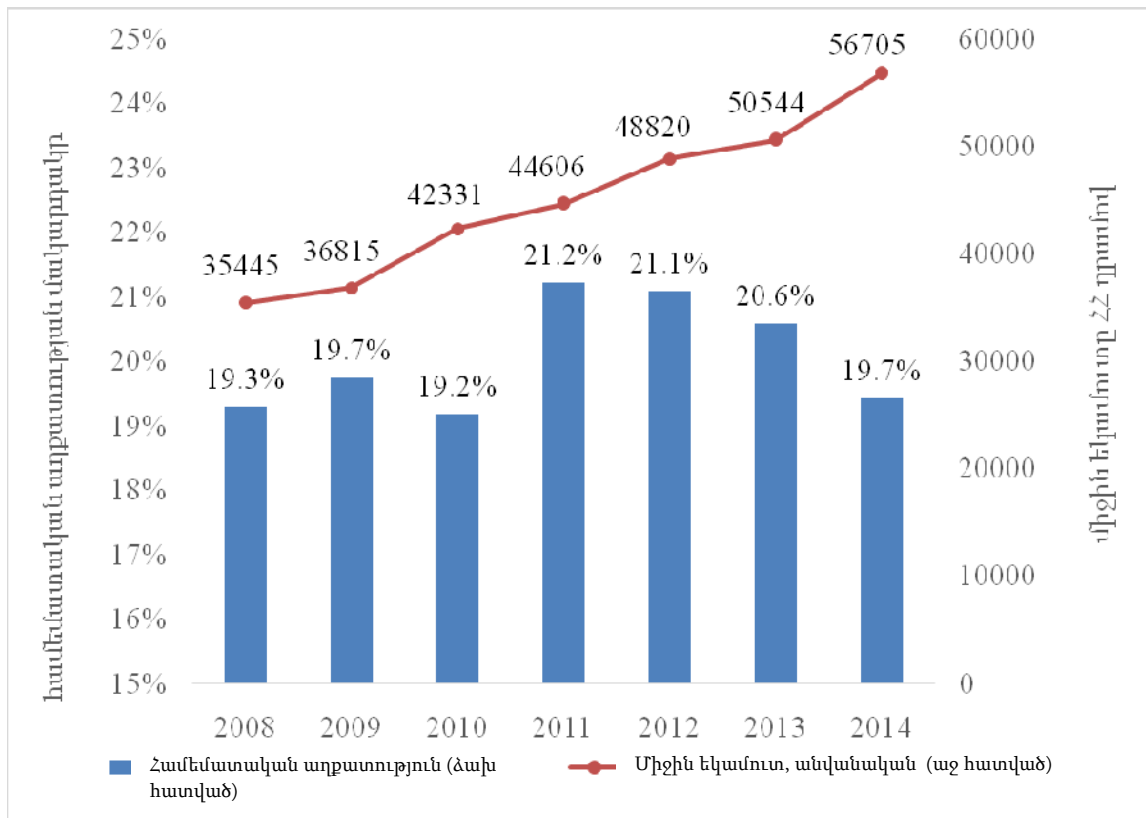
Ինչպես ներկայացվել էր բաժին 3.1-ում աղքատությունը Հայաստանում գնահատելու համար առաջնային ապրանքների սպառումը համեմատվում է աղքատության բացարձակ գծի հետ: Այս մեթոդաբանությունը հիմնված է աղքատության գծի ըստ հիմնական կարիքների հաշվարկի վրա, ընդ որում աղքատ են համարվում սահմանված բացարձակ շեմից ցածր գտնվող տնային տնտեսությունները:

Ի տարբերություն այդ մոտեցմանը համեմատական աղքատության հաշվարկն անդրադառնում է սոցիալական բացառման հասկացողությանը, համաձայն որի աղքատ են համարվում միջին եկամտի 60 տոկոսից ցածր ունեցող տնային տնտեսությունները: Այս մեթոդաբանությունը լայնորեն կրառվում է ԵՄ երկրներում և նրա հիմքում այն գաղափարն է, որ աղքատությունն ավելի շատ կախված է ոչ թե առաջնային սպառման ապրանքները գնելու հնարավորությունից, այլ նրանից, թե որքան է որոշ խմբերի՝ բնակչության ընդհանուր կենսամակարդակին զիջելու ռիսկը: Աղքատության համեմատական գիծը հաշվարկվում է որպես տնային տնտեսության եկամտի բաժնեմաս յուրաքանչյուր տարվա կտրվածքով: Եվրոպական Միության երկրները համեմատական աղքատության գիծը հաշվարկելիս սովորաբար կիրառում են միջին եկամտի 60 տոկոս շեմը, անվանելով այն «աղքատության մեջ հայտնվելու ռիսկի շեմ»:

Համեմատական աղքատությունը տարբերվում է բացարձակ աղքատության գաղափարից: Համեմատական աղքատության մակարդակն արտացոլում է բնակչության միջև առկա անհավասարությունը, շեշտադրումը դնելով աղքատ և սոցիալապես խոցելի բնակչության վրա: Ընդհանուր առմամբ համեմատական աղքատության աճը սովորաբար նկատվում է այն դեպքերում, երբ բնակչության աղքատ խմբերի եկամտի աճի մակարդակը զիջում է միջին խմբերի եկամտի աճի մակարդակին: Համեմատական աղքատության հասկացությունը հաճախ սուր քննադատության է ենթարկվում, քանզի համեմատական աղքատության մակարդակը նաև նվազում է այն դեպքերում, երբ տեղի է ունենում ամբողջ բնակչության կենսամակարդակի բացարձակ անկում և միջին խավերի եկամուտների նվազման մակարդակը գերազանցում է աղքատների մոտ նույն ցուցանիշը (ինչպես դա տեղի ունեցավ ԵՄ շատ երկրներում համաշխարհային տնտեսական ճգնաժամի հետևանքով):

Գծապատկեր 3.10-ում ներկայացված են Հայաստանում համեմատական աղքատության միտումները (երկնագույն ուղանկյուններ) և աղքատության հաշվարկի համար կիրառվող տնային տնտեսությունների միջինացված եկամուտի ցուցանիշը (նարնջագույն գիծ): 2010-2011 թվականներին 19.2 տոկոսից 21.2 տոկոս արձանագրված աղքատության աճը ցույց է տալիս, որ 2011թ. տնային տնտեսությունների եկամուտները նախորդ տարվա համեմատ ավելի անհավասար էին բաշխված, այսինքն՝ ավելի մեծ թվով տնային տնտեսություններ ապրում էին միջին եկամտի 60 տոկոսից ցածր պայմաններում: Ելնելով այն հանգամանքից, որ 2011-2014թթ. ընթացքում միջին եկամուտը 44 606 ՀՀ դրամից աճեց մինչև 57 071 ՀՀ դրամ և միաժամանակ համեմատական աղքատության մեջ գտնվող տնտեսությունների կշիռը 21.2 տոկոսից կրճատվեց մինչև 19.7 տոկոս, կարելի է եզրակացնել, որ Հայաստանում համեմատական աղքատության մեջ գտնվող տնային տնտեսությունների եկամտի աճը միջին տնային տնտեսությունների համեմատ ավելի արագ էր ընթանում:

Գծապատկեր 3.10 – միջին եկամտի 60 տոկոսով հաշվարկված համեմատական աղքատությունը և հավասարեցված միջին եկամուտը (ՀՀ դրամով, անվանական)



Աղբյուրը. *SSYUZ 2008-2014 թթ.*

3.8 Աղքատության մակարդակը տարածաշրջանի երկրներում

Վիճակագրական տվյալների օգտատերերին հաճախ հետաքրքրում են տարբեր երկրներում աղքատության մակարդակի համեմատությունները: Նման համեմատություններին նպաստելու նպատակով Համաշխարհային բանկը տարբեր երկրներում կատարում է աղքատության մակարդակների համադրելի հաշվարկներ:

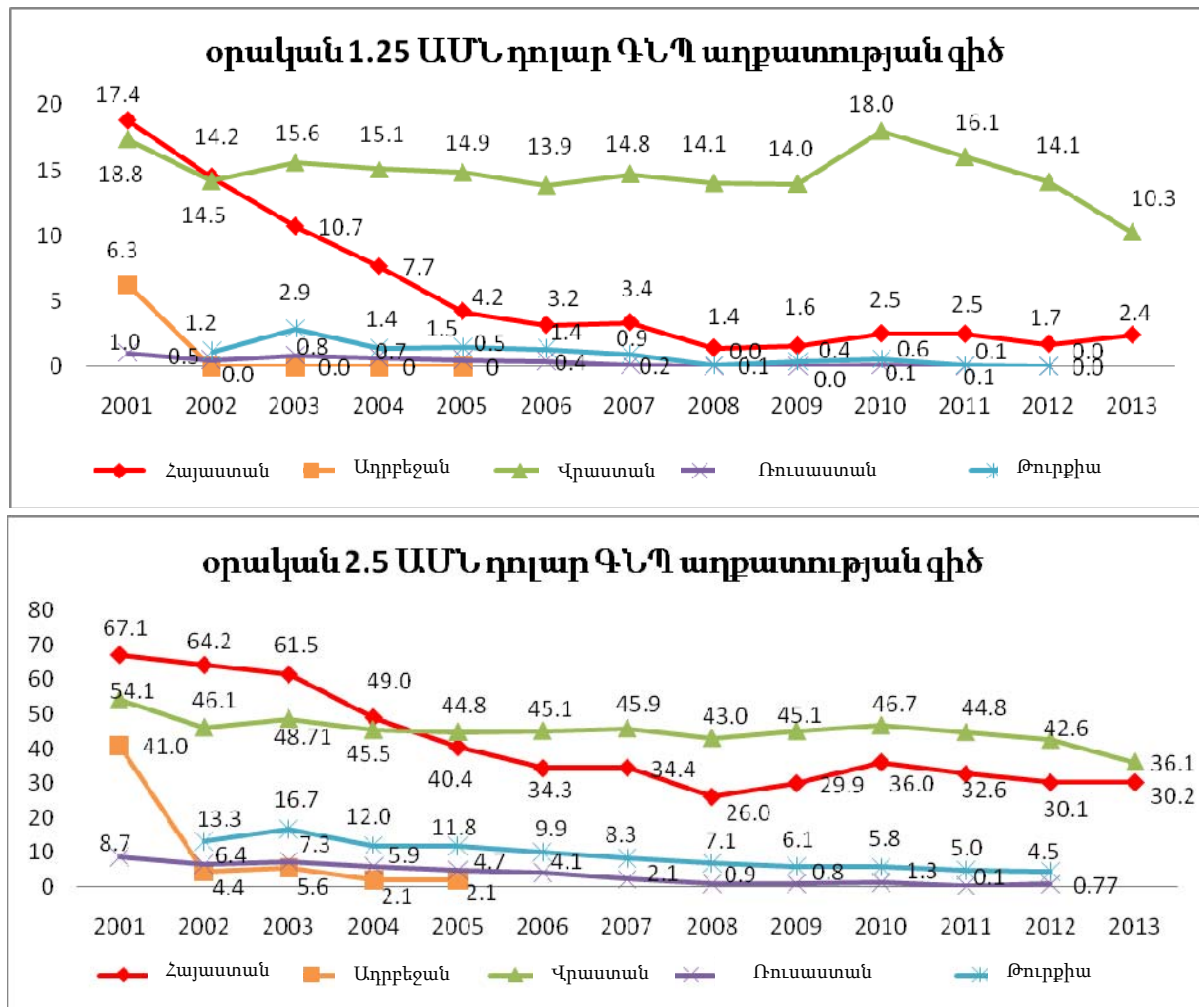
Նման համեմատություններին բնորոշ են հայեցակարգային և գործնական խնդիրներ: Տարբեր են նյութական աղքատության սահմանումները (համեմատական և բացարձակ աղքատության չափորոշիչները) և բարեկեցության ազդեցատի փոխարեն կարող են օգտագործվել սպառման կամ եկամտի մասին տվյալները: Բացի այդ տարբեր երկրների միջև ճշգրիտ համադրումներ անցկացնելը դժվար է, քանզի հարուստ երկրներում աղքատության գծերն ավելի բարձր են քան աղքատ երկրներում:

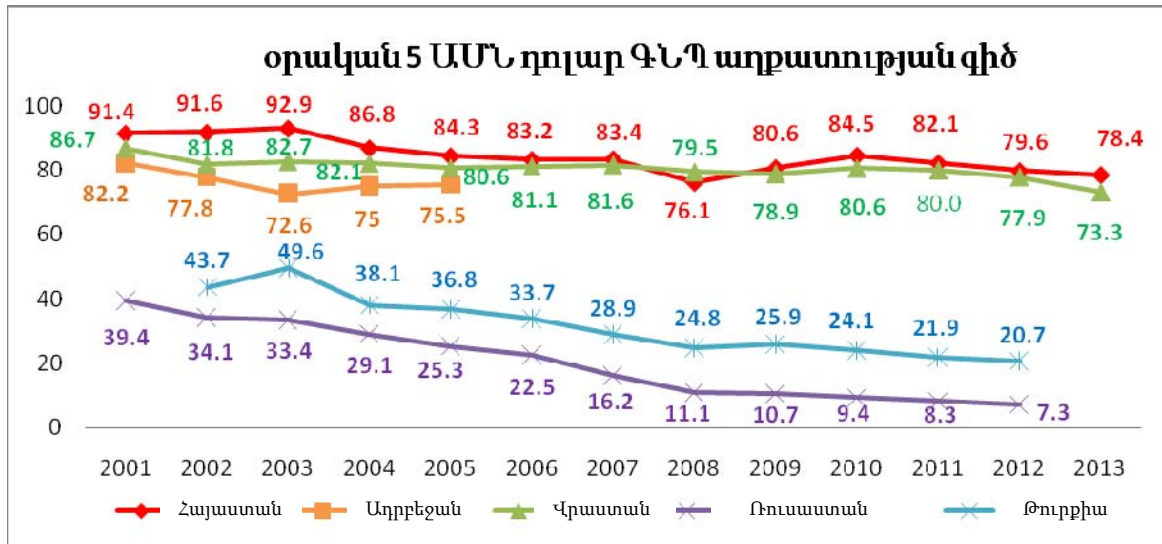
Համաշխարհային բանկն իրականացնում է տարբեր երկրների համադրելի աղքատության մակարդակների հաշվարկներ կիրառելով տնային տնտեսությունների հետազոտությունների ընդհանուր մեթոդաբանությունը: Կիրառվող տարբեր մեթոդաբանությունների պարագայում աղքատության մակարդակները տարբեր են ազգային աղքատության մակարդակներից (այդ թվում՝ Հայաստանում հաշվարկվող): Ընդհանուր մեթոդաբանության հիմքում սպառման ապրանքների և ծառայությունների ընդհանուր ստանդարտացված զանրյուղն է, որը ճշգրտվում է ըստ տարբեր երկրների արժույթների

գնողունակության: Միջազգային աղքատության գծերի հիման վրա աղքատության հաշվարկներում փորձ է կատարվում պահպանել աղքատության գծի անփոփոխ իրական արժեքը բոլոր երկրների համար, ինչպես նաև ժամանակային առումով: Եվրոպայի և Կենտրոնական Ասիայի երկրների պարագայում Համաշխարհային բանկը կիրառում է 2005թ. գներով հաշվարկված մեկ շնչի հաշվով օրական 2.50 և 5 ԱՄՆ դոլար աղքատության գծերը, որոնք փոխարկվում են տեղական արժույթի՝ Միջազգային համեմատության ծրագրով հաշվարկված 2005թ. գնողունակության համարժեքության հիման վրա:

Վերջին միջազգային համադրելի աղքատության մակարդակները հաշվարկվել են 2013թ. համար:

Գծապատկեր 3.11. Միջազգային համադրելի աղքատության մակարդակները ըստ ԱՄՆ դոլարի գնողունակության համարժեքության, 2001 – 2013թթ. (տոկոս)





Աղբյուր. Համաշխարհային բանկի հաշվարկները PovCalNet և ECATSD հիման վրա: Ծանոթագրություն. օրական \$1.25, \$2.50 կամ \$5.0 աղքատության գծերից ցածր գտնվող բնակչությունը 2005թ. միջազգային գներով հաշվարկված օրական \$1.25, \$2.50 կամ \$5.0 աղքատության գծերից ցածր գտնվող բնակչության տոկոսն է:

3.9 Բազմաչափ աղքատությունը Հայաստանում

Աղքատության հաշվարկը սպառման հիման վրա, լինելով պիտանելի տեղեկատվություն ստանալու տեսանկյունից, առանձնանում է որոշակի սահմանափակումներով: Սպառողական աղքատության հաշվարկների հիմքում տնային տնտեսությունների կողմից սպառված բոլոր ապրանքների և ծառայությունների դրամական հաշվարկներն են: Այդուհանդերձ տնային տնտեսության կենսամակարդակի բոլոր դրսևորումները դրամական տեսքով ներկայացնելը ոչ միշտ է հնարավոր, մասնավորապես, երբ խոսքը գնում է կացարանային պայմանների կամ առաջնային ծառայությունների, օրինակ՝ ջրամատակարարման որակի մասին: Մեկ այլ օրինակ է գործազրկությունը, որն եկամտի կորստից բացի լրացուցիչ ծախսեր է ենթադրում ընտանիքի համար, բացասաբար ազդելով կյանքի որակի և նույնիսկ մարդկային արժանապատվության վրա: Աղքատության այդ դրսևորումներին ավելի լավ անդրադառնալու նպատակով կատարվում է բազմաչափ աղքատության հաշվարկ:

Այս բաժնում բազմաչափ հաշվարկի և ՏՏԿԱՀ-ի սովյալների հիման վրա ներկայացվում է Հայաստանի աղքատության պատկերը: Այդ մեթոդաբանությունը հիմնված է երկրի համար աղքատության բնութագրիչների (կամ դրսևորումների) ընտրության վրա: Տեխնիկական մեթոդները ներկայացված են ՄԱԶԾ-ի Մարդկային զարգացման հաշվետվության (UNDP 2010) *Alkire and Foster (2007)* զեկույցում: Հաշվարկում դիտարկվում է, թե բնակչության որ տոկոսն է զրկված ըստ բարեկեցության բոլոր կամ որոշ բաղադրիչներից: Աղքատության կամ զրկանքի նման հաշվարկները պետք է դիտվեն որպես սույն զեկույցում ներկայացվող սպառման վրա հիմնված աղքատության վերլուծության անբաժանելի մաս:

Փորձնական բազմաչափ ինդեքսի պարագայում Հայաստանի համար դիտարկվող աղքատության գլխավոր բնութագրիչները կամ դրսևորումներն ընդգրկում են կրթությունը, առողջապահությունը, աշխատանքը, կացարանային պայմանները և ծայրահեղ սպառողական աղքատությունը: Այդ ուղղությամբ ներկայում ընթացող վերլուծությունում կարող են ներառվել նաև աղքատության լրացուցիչ բնութագրիչներ՝ բազմաչափ աղքատության ինդեքսն ազգային համատեքստին հնարավորինս մոտեցնելու նպատակով: Նշված բնութագրիչներից յուրաքանչյուրի գծով տնային տնտեսությունը համարվում է աղքատ այն դեպքում, եթե

համապատասխան ցուցանիշը վկայում է տվյալ տնային տնտեսության զրկվածության մասին: Օրինակ՝ այն տնային տնտեսությունը, որի առնվազն մեկ անդամը գործազուրկ է կամ որի զլխավորն աշխատուժից դուրս է մնացել, համարվում է զրկված աշխատանքի բնութագրիչի տեսանկյունից: Երկու կամ ավելի բնութագրիչների գծով զրկված հանդիսացող տնային տնտեսությունը բազմաչափ աղքատ է համարվում:

Աղյուսակ 3.18. Հայաստան. Բազմաչափ աղքատ բնակչության մասնաբաժինը (տոկոս)

| | Երկրի մակարդակով | Գյուղական բնակավայրեր | Այլ քաղաքներ | Երևան |
|-------------------|------------------|-----------------------|--------------|-------|
| 2008 ⁰ | 20.0 | 26.5 | 21.7 | 11.2 |
| 2010 | 22.3 | 25.6 | 19.7 | 21.1 |
| 2012 ⁰ | 18.9 | 19.7 | 15.5 | 21.2 |
| 2013 ⁰ | 16.2 | 19.7 | 11.9 | 16.3 |
| 2014 | 17.7 | 17.5 | 14.9 | 20.6 |

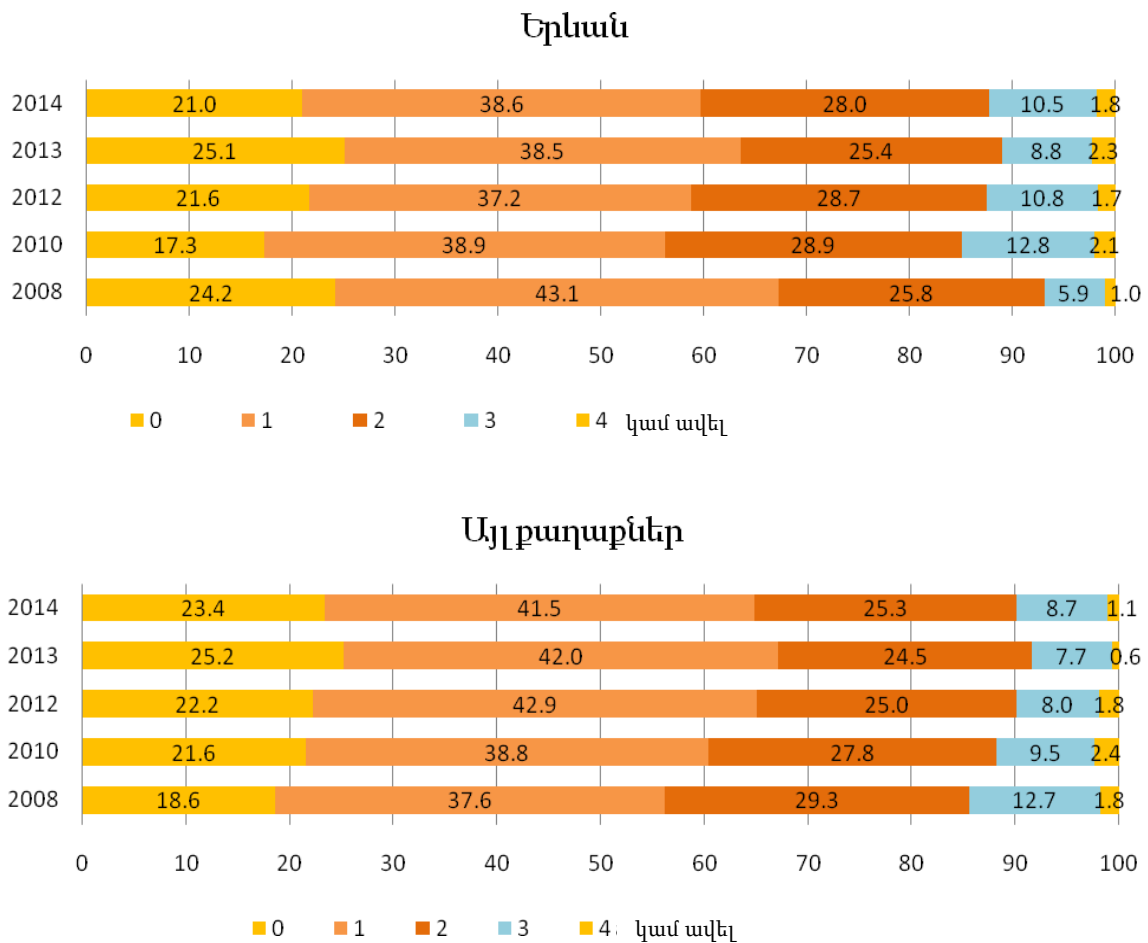
Աղբյուրը. *SSYUՀ 2008, 2010, 2012, 2013, 2014թթ.*

Աղյուսակ 3.18-ը վկայում է 2010թ. ձգնաժամից հետո բազմաչափ աղքատության նվազման մասին: 2008թ. բնակչության 20 %-ը զրկված էր երկու կամ ավելի բնութագրիչների գծով: Զրկված բնակչության կշիռը 2010թ. աճեց՝ կազմելով 22.3% և այնուհետև կրճատվեց 2013թ.՝ կազմելով 16.2%: Նախորդ տարվա համեմատ 2014թ-ին բազմաչափ աղքատությունն ազգային մակարդակով աճեց՝ կազմելով 17.7%, իսկ սպառողական աղքատությունը 32.0% կրճատվեց մինչև 30.0%: Ըստ էության տարբեր ուղղություններով ընթացող այդ երկու միտումներն ավելի լավ պատկերացնելու համար անհրաժեշտ է լրացուցիչ վերլուծություն:

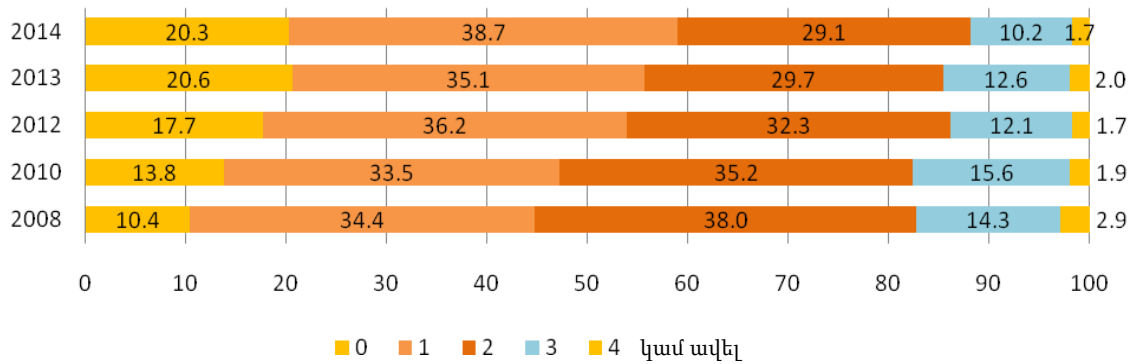
Բազմաչափ աղքատության դիտարկումն ըստ բնակավայրի տեսակի նույնպես դիտարժան արդյունքների է հանգեցնում՝ ներկայացնելով առանձնանհատուկ պատկեր սպառողական աղքատության համեմատ: 2008թ. գյուղական բնակչության 26.5% և Երևանից բացի այլ քաղաքներում բնակվողների 21.7% զրկված էին երկու կամ ավելի բնութագրիչների գծով, մինչդեռ Երևանի բնակչության միայն 11.2% էր բազմաչափ աղքատ: Սակայն, ի տարբերություն գյուղական և քաղաքային բնակավայրերի, Երևանում ձգնաժամի տարիներին արձանագրվեց բազմափաչ աղքատության կտրուկ աճ: 2010թ. բազմափաչ աղքատությունը գյուղական բնակավայրերում կազմում էր 25.6%, Երևանից բացի այլ քաղաքներում 19.7% և Երևանում 21.1%: 2012-2013թթ. բազմաչափ աղքատությունը կրճատվեց: 2014թ. այն կազմեց 17.5% գյուղական բնակավայրերում, 14.9% Երևանից բացի այլ քաղաքներում և 20.6% Երևանում: Խորքային վերլուծությունից երևում է, որ 2008-2014թթ. ընթացքում գյուղական բնակավայրերի բնակչության համար զգալի դրական ազդեցություն ունեցավ ենթակառուցվածքների բարելավումը (մասնավորապես կենտրոնացված ջրամատակարարման և աղբահանման համակարգերի հասանելիության բարձրացումը), մինչդեռ Երևանը և այլ քաղաքային բնակավայրերը էապես տուժեցին ձգնաժամի տարիներին աշխատաշուկայում տեղի ունեցած բացասական զարգացումների հետևանքով:

Չնայած 2010-2014թթ-ի դրական զարգացումներին՝ տնային տնտեսությունների գերակշռող մասը, ըստ մեկ կամ ավելի բնութագրիչների, դեռևս գրկված է: Գծապատկեր 3.12-ում ներկայացված է Հայաստանի ամբողջ բնակչության դասակարգումն ըստ ոչ մեկի (զրո), 1, 2, 3, 4 կամ բոլոր 5 բնութագրիչների գծով գրկվածության: Այդ ցուցանիշներն արտացոլում են աղքատության ուժգնությունը կամ խորությունը: 2014թ. Երևանից բացի այլ քաղաքների բնակչության 35.1 տոկոսը հայտնել է երկու կամ երկուսից ավել բնութագրիչների գծով գրկվածության մասին, Երևանում այդ ցուցանիշը կազմում է շուրջ 40% տոկոս, որը մոտ է գյուղական բնակավայրերի ցուցանիշին (մոտավորապես 41%): Գյուղական և քաղաքաբնակ բնակչության գրկվածության հիմնական բնութագրիչների գծով լրացուցիչ վերլուծության արդյունքները կարող են հետաքրքրություն ներկայացնել ոլորտի պատասխանատուների համար՝ քաղաքականության առաջնահերթությունները մշակելիս:

Գծապատկեր 3.12. Հայաստան. Մեկ կամ ավելի բնութագրիչով գրկված բնակչության մասնաբաժինն ըստ բնակավայրի տեսակի (տոկոս)



Գյուղական բնակավայրեր

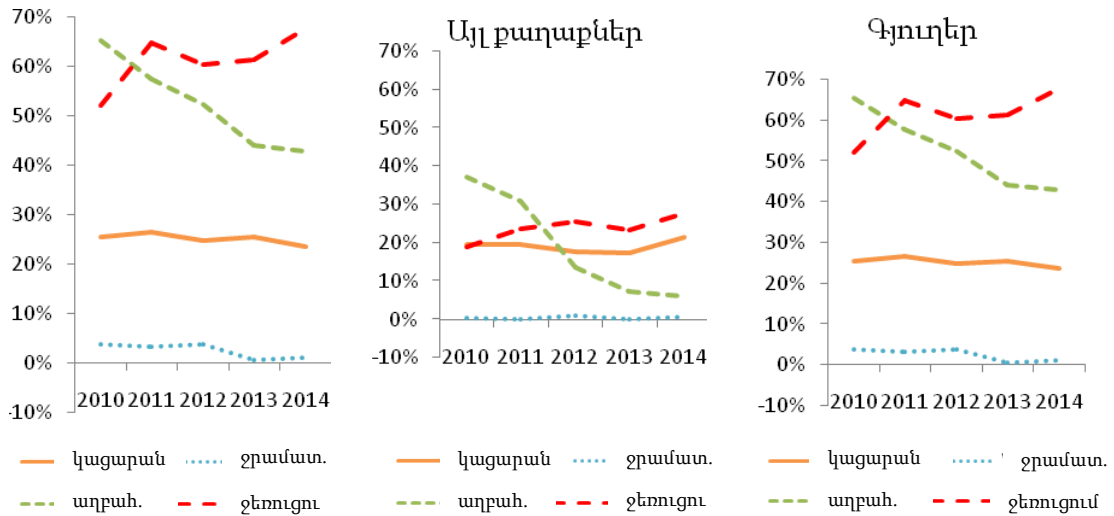


Աղբյուրը. *SSԿԱՀ 2008, 2010, 2012, 2013, 2014թթ.*

Բազմաչափ աղքատության հաշվարկներն արտացոլում են աղքատության առկայությունն ըստ տարբեր դրսևորումների, որոնք կարող են հաշվի առնվել երկրի տնտեսական զարգացման օրակարգում: Կենսամակարդակի սուբյեկտիվ գնահատականների վերլուծությունը ցույց է տալիս, թե որքանով է մեծ հիմնական ծառայությունների հասանելիության ազդեցությունը տնային տնտեսությունների կողմից իրենց կենսամակարդակի գնահատման վրա: Այդուհանդերձ կոմունալ ծառայություններից էլեկտրականություն, գազ և ջուր, օգտվելու հնարավորությունն ինքնին բավարար չէ տնային տնտեսությունների կենսապայմանների բարելավման համար:

Այդ ոլորտներում քաղաքականության համար հարկ է լրացուցիչ ուշադրություն դարձնել որակյին և հասանելիությանը՝ ապահովելով զարգացման արդյունքների ընդգրկելիությունը և հուսալիությունը: Ջեռուցման գծով ցուցանիշը վկայում է որպես ջեռուցման հիմնական միջոց փայտ, ածուխ կամ այլ նման միջոց օգտագործող տնային տնտեսությունների աճող կշռի մասին: Թեև երկրի տնային տնտեսությունների 81.8% միացված է կենտրոնացված գազամատակարարման համակարգին, գազի բարձր սակագինը ստիպում է տնային տնտեսություններին ջեռուցել իրենց կացարաններն այլ միջոցներով, որոնք բացասաբար են անդրադառնում մարդու առողջության և շրջակա միջավայրի վրա: Արդյունքում որպես ջեռուցման հիմնական միջոց փայտ, ածուխ կամ այլ նման միջոց օգտագործող տնային տնտեսությունների կշիռը 2010-2014թթ. աճել է, ընդ որում աճը հատկապես բարձր է եղել գյուղական բնակավայրերում:

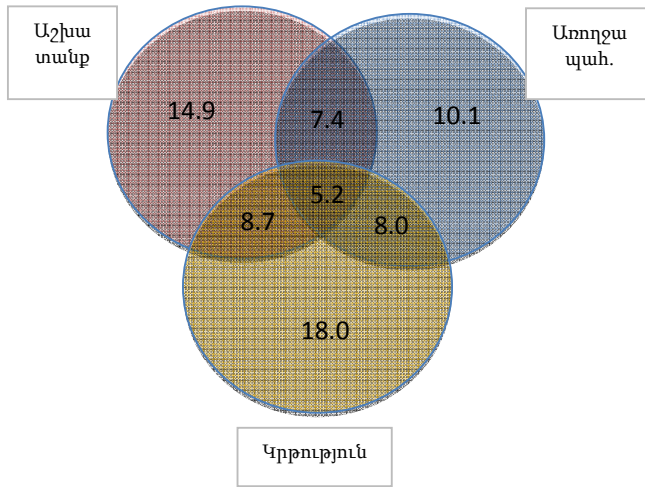
Գծապատկեր 3.13. Կացարանի պայմանների բնութագրիչների գծով զրկված բնակչության մասնաբաժինը (տոկոս)



Աղբյուրը. *SSYUՀ 2010-2014թթ.*

Բազմաչափ ցուցանիշներով զրկվածությունը հաճախ արտացոլում է աղքատության հարատևությունը և բարդությունը: Աշխատանքի, կրթության և առողջապահության գծով զրկվածության համընկնումը ցույց է տալիս, թե ինչպես կրթության հարցում հասանելիության գծով խնդիրներ ունեցող տնային տնտեսություններին բնորոշ է նաև ցածր մասնակցություն աշխատաշուկայում և բարձր գործազրկություն: Աշխատաշուկայի գծով խնդիրները հաճախ համընկնում են նաև առողջապահական խնդիրների հետ: Գծապատկեր 3.14-ից երևում է, որ 2014թ. այդ երեք բնութագրիչներից ոչ մեկի գծով զրկված չի եղել բնակչության 27.7%: Ի տարբերություն դրան՝ բնակչության 5.2% միաժամանակ զրկված է եղել աշխատանքի, առողջապահության և կրթության բնութագրիչների գծով: Նման արդյունքերը վկայում են այն մասին, որ աղքատության կրճատմանը միտված քաղաքականությունը հարկ է, որ հաշվի առնի աղքատության բազմաչափությունը:

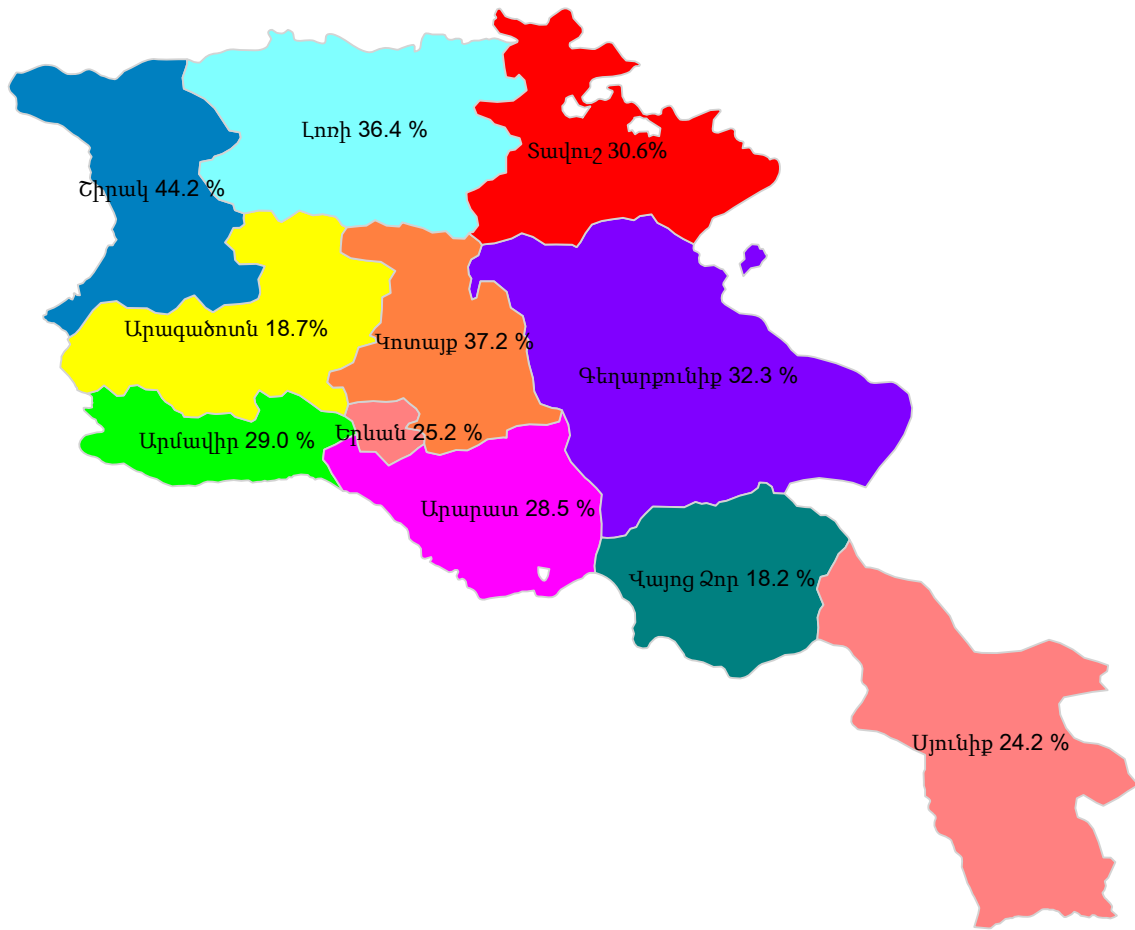
Գծապատկեր 3.14. Աշխատանքի, կրթության և առողջապահության բնութագրիչների գծով զրկվածության համընկնումները (տոկոս)



Աղբյուրը. *SSԿԱՀ 2014թ.*

Բազմաչափ աղքատության վերլուծությունը ցույց է տալիս, թե ինչպես է զրկվածության մասին լրացուցիչ տեղեկատվությունը նպաստում երկրում տնտեսական առաջընթացի դիտանցումներին: Ավելին, կացարանի և կենսապայմանների, աշխատանքի, կրթության և առողջապահության գծով զրկվածության մակարդակի վերլուծությունից երևում է, որ այդ հաշվարկները կարող են կիրառվել աղքատության կրճատման և մարդկային զարգացման քաղաքականությունների համակարգման համատեքստում: Հաշվի առնելով այդ նպատակները՝ Ազգային վիճակագրական ծառայությունը Համաշխարհային բանկի հետ համատեղ ներկայում վերանայում են մեթոդաբանությունը, որպեսզի 2016թ. գարնանը ներկայացնեն բազմաչափ աղքատության հաշվարկման ազգային շրջանակը: Վերոնշյալ օրակարգի ներքո անց են կացվում տարբեր խորհրդակցություններ, որոնք թույլ են տալիս հստակեցնել երկրում աղքատության դրսևորումների վերաբերյալ պատկերացումները և կատարել բնութագրիչների և ցուցանիշների համարժեք ճշգրտումներ՝ հաշվի առնելով երկրի առանձնահատկությունները:

Քարտեզ 1. Հայաստան. Ըստ սպառման ագրեգատի աղքատության մակարդակը մարզերով և ք. Երևանով, 2014թ.



Աղբյուրը. *SSԿԱՀ 2014թ.*