

ΥΣΤΣΝΣΥΣΙΣΥΑΥΑΥΑΕΙ ΕΣΤΣΥΑΔΑΥΣΥΟ ΝΣ 2001Α. ΝΑΟΥΙΣΝΣ 1-Σ ΤΝΑΔΑΥΣΥΜ*

	ΑΥΤΝΣ ΥΑΘΝ ΟΣ Τ ΝΣΕΑ, ΰΣ Ε. Ο								
	ΔΣΤ ΣΤΣΥ ΕΣΤΣΤΣ ΥΑΔΑΥΣΥ			ΝΣ ΟΣ ΙΣΥΣ ΙΣΥ ΕΣΤΣΤΣ ΥΑΔΑΥΣΥ			ΣΝΣ ΤΣ ΜΣ ΥΣ ΤΣ ΥΣ ΥΟΣ ΥΟ ΕΣΤΣΤΣ ΥΑΔΑΥΣΥ		
	ΑΥΤΣ - ΟΥΑ	ΰΣ ΟΣ - ΙΣΥ ΜΥΣ ΤΣ - ΤΣ ΙΝΣΝΑΟΥ	. ΙΔΑΟΣ - ΤΣ Υ ΤΣ Ι- ΝΣΝΑΟΥ	ΑΥΤΣ - ΟΥΑ	ΰΣ ΟΣ - ΙΣΥ ΜΥΣ ΤΣ - ΤΣ ΙΝΣΝΑΟΥ	. ΙΔΑΟΣ - ΤΣ Υ ΤΣ Ι- ΝΣΝΑΟΥ	ΑΥΤΣ - ΟΥΑ	ΰΣ ΟΣ - ΙΣΥ ΜΥΣ ΤΣ - ΤΣ ΙΝΣΝΑΟΥ	. ΙΔΑΟΣ - ΤΣ Υ ΤΣ Ι- ΝΣΝΑΟΥ
ΟΝΣ Υ	171472	171472	-	490278	490278	-	1000	1000	-
ΣΝΣ. Σ ΤΑΙ Υ	8643	420	8223	31213	9567	21646	1400	-	1400
ΣΝΣ ΝΣ Τ	2105	360	1745	27263	20336	6927	356	-	356
ΣΝ ΟΣ Τ ΣΝ	9904	8504	1400	50350	20959	29391	-	-	-
¶ΟΣ ΝΑΔΟΥΣ	73772	72782	990	24667	21874	2793	-	-	-
ΕΑΕΣ	15891	13374	2517	543832	527171	16661	3162	3162	-
ΤΑΙ Σ Ο	25809	15414	10395	234774	219159	15615	-	-	-
ΣΣΝΣ Τ	23914	18986	4928	560525	521982	38543	36584	36584	-
ΕΔΑΟΥΣ	29022	26838	2184	37066	36055	1011	-	-	-
ΤΣ ΔΑΟ ΟΑΝ	400	-	400	3491	500	2991	-	-	-
ΤΣ Τ ΔΟ	11217	6764	4453	20529	10189	10340	-	-	-
ΑΥΤΣ ΟΥΑ	372149	334914	37235	2023988	1878070	145918	42502	40746	1756

* ΟΣΝΣ ΕΙΣ ΤΣ ΥΣ ΤΣ ΕΣΤΣ ΤΣ ΥΣ ΒΥΑΝΝΙΣ Τ ΝΣ ΥΝΣ ΤΣ ΟΣ ΝΣ ΥΣ ΙΣΥΑΥΑ:

ΟΣ ΟΣ ΰΣ ΟΣ ΥΣ ΝΣ ΕΣΤΣ ΤΣ ΥΑΔΑΥΣΥΑ ΔΣ Τ ΤΣ ΥΑΟ ΜΥΣ ΤΣ ΝΣ ΥΣ ΙΣΥ
ΥΑΥΑΥΑΕΙ ΟΣ ΝΣ ΝΣ 2001Α. ΝΑΟΥΙΣΝΣ 1-Σ ΤΝΑΔΑΥΣΥΜ

	ΟΣ ΟΣ ΰΣ ΟΣ ΥΣ ΝΣ ΕΣΤΣ ΤΣ ΥΑΔΑΥΣΥΑ ΔΣ Τ ΤΣ ΥΑΟ ΜΥΣ ΤΣ ΝΣ ΥΣ ΙΣΥ ΥΑΥΑΥΑ ΑΥΤΝΣ ΥΑΘΝ ΟΣ Τ ΝΣΕΑ, ΝΣ ½. ΰΣ Ε. Ο					
	ΑΥΤΣ ΟΥΑ	%-ΑΙ ΑΥΤΝΣ ΥΑΘΝΟ	ΰΣ ΟΣ ΰΣ ΙΣΥ ΜΥΣ ΤΣ ΤΣ ΙΝΣΝΑΟΥ	%-ΑΙ ΰΣ ΟΣ ΰΣ ΙΣΥ	. ΙΔΑΟΣ ΤΣ Υ ΤΣ ΙΝΣΝΑΟΥ	%-ΑΙ . ΙΔΑΟΣ ΤΣ Υ
ΟΝΣ Υ	18007.9	28.0	18007.9	47.4	-	-
ΣΝΣ. Σ ΤΑΙ Υ	4048.3	6.3	1005.0	2.6	3043.3	11.6
ΣΝΣ ΝΣ Τ	5547.3	8.6	1330.4	3.5	4216.9	16.0
ΣΝ ΟΣ Τ ΣΝ	6543.3	10.2	2522.8	6.6	4020.5	15.3
¶ΟΣ ΝΑΔΟΥΣ	5720.5	8.9	2296.1	6.1	3424.4	13.0
ΕΑΕΣ	5711.9	8.9	3663.3	9.7	2048.6	7.8
ΤΑΙ Σ Ο	6163.6	9.6	3497.6	9.2	2666.0	10.1
ΣΣΝΣ Τ	4751.9	7.4	2252.0	5.9	2499.9	9.5
ΕΔΑΟΥΣ	3282.9	5.1	1781.0	4.7	1501.9	5.7
ΤΣ ΔΑΟ ΟΑΝ	1370.8	2.1	445.4	1.2	925.4	3.5
ΤΣ Τ ΔΟ	3140.6	4.9	1156.7	3.1	1983.9	7.5
ΑΥΤΣ ΟΥΑ	64289.0	100.0	37958.2	100.0	26330.8	100.0

ΥΣ ΤΣ ΝΣ ΥΣ ΙΣΥ ΥΑΥΑΥΑΕΙ ΟΣ ΝΣ ΝΣ ΤΣ ΝΣ ΤΣ ΒΝΣ ΥΣ ΝΣ
2001Α. ΝΑΟΥΙΣΝΣ 1-Σ ΤΝΑΔΑΥΣΥΜ

	ΑΥΤΝΣ ΥΑΘΝ ΟΣ Τ ΝΣΕΑ, ΝΣ ½. ΰΣ Ε. Ο					
	ΑΥΤΣ ΟΥΑ	%-ΑΙ ΑΥΤΝΣ ΥΑΘΝΟ	ΰΣ ΟΣ ΰΣ ΙΣΥ ΜΥΣ ΤΣ ΤΣ ΙΝΣΝΑΟΥ	%-ΑΙ ΰΣ ΟΣ ΰΣ ΙΣΥ	. ΙΔΑΟΣ ΤΣ Υ ΤΣ ΙΝΣΝΑΟΥ	%-ΑΙ . ΙΔΑΟΣ ΤΣ Υ
ΟΝΣ Υ	18670.7	28.0	18670.7	46.4	-	-
ΣΝΣ. Σ ΤΑΙ Υ	4089.6	6.1/100.0	1015.0	2.5/100.0	3074.6	11.6/100.0
ΣΒΙ Σ ΝΣ Τ	1876.1	45.9	616.0	60.7	1260.1	41.0
ΣΔΣ ΝΣ Υ	867.3	21.2	211.7	20.9	655.6	21.3
ΣΝΣ. Σ Τ	267.1	6.5	-	-	267.1	8.7
ΑΣ ΕΣΥ	1079.1	26.4	187.3	18.4	891.8	29.0
ΣΝΣ ΝΣ Τ	5577.0	8.4/100.0	1351.1	3.4/100.0	4225.9	15.9/100.0
ΣΝΣ ΝΣ Τ	1488.7	26.7	429.4	31.8	1059.3	25.1
ΣΝΙ Σ ΒΣ Τ	2583.1	46.3	579.0	42.8	2004.1	47.4
ΟΣ ΕΣΕ	1505.2	27.0	342.7	25.4	1162.5	27.5

	ΑΥ¹Ν³ Υαοñ Ù³ Ί »ñ»εΑ, Ν³ ½. ù³ ε. Ù					
	ΑΥ¹³ Ù»ΥΑ	%-áí ΑΥ¹Ν³ ΥαοñÇó	ù³ Õ³ ù³ ΙΥ³ μΥ³ Γ³ Γ³ Ιñ»ñαοÙ	%-áí ù³ Õ³ ù³ ΙΥ³Çó	· ΙαοÙ³ Γ³ Ύ Γ³ Ιñ»ñαοÙ	%-áí · ΙαοÙ³ Γ³ ΎÇó
²ñÙ³ Γ Çñ	6603.6	9.9/100.0	2552.3	6.4/100.0	4051.3	15.3/100.0
²ñÙ³ Γ Çñ	2790.6	42.3	1081.9	42.4	1708.7	42.2
¾çÙÇ³ Γ ÇΥ	3441.6	52.1	1470.4	57.6	1971.2	48.6
³ Õñ³ ÙÙ³ Ύ	371.4	5.6	-	-	371.4	9.2
¶»Õ³ ηύαοΥÇù	5818.9	8.7/100.0	2390.7	5.9/100.0	3428.2	12.9/100.0
¶³ Γ³ ε	1895.8	32.6	1086.3	45.4	809.5	23.6
Õ³ Ùμ³ η³ Ί	442.9	7.6	149.0	6.2	293.9	8.6
Ø³ ηΐ áοΥÇ	1899.3	32.7	297.5	12.5	1601.8	46.7
ε³ Ύ	741.3	12.7	486.6	20.4	254.7	7.4
ΐ³ η¹»ΥÇε	839.6	14.4	371.3	15.5	468.3	13.7
ÉαεÇ	6274.8	9.4/100.0	4207.0	10.5/100.0	2067.8	7.8/100.0
ù. ΐ³ Ύ³ Õαñ	2816.1	44.9	2816.1	66.9	-	-
¶άο³ ηù	647.1	10.3	-	-	647.1	31.3
ÁαοÙ³ ΎÙ³ Ύ	1059.3	16.9	617.8	14.7	441.5	21.3
εάÇΐ³ Ί	228.1	3.6	113.6	2.7	114.5	5.5
εΐ »÷³ Ύ³ Γ³ Ύ	897.0	14.3	428.5	10.2	468.5	22.7
ΐ³ ΒÇñ	627.2	10.0	231.0	5.5	396.2	19.2
Ί áΐ³ Ù	6424.2	9.6/100.0	3732.2	9.3/100.0	2692.0	10.2/100.0
Ί áΐ³ Ù	2455.3	38.2	1124.7	30.1	1330.6	49.4
Ðñ³ ½¹³ Ύ	2486.7	38.7	1835.1	49.2	651.6	24.2
Ù³ ÇñÇ	1482.2	23.1	772.4	20.7	709.8	26.4
ΡÇñ³ Ί	5372.9	8.0/100.0	2829.6	7.0/100.0	2543.3	9.6/100.0
ù. ¶λαοÙñÇ	2010.3	37.4	2010.3	71.1	-	-
²ÉáοñÙ³ Ύ	928.3	17.3	-	-	928.3	36.5
²Ù³ εÇ³	122.8	2.3	-	-	122.8	4.8
²ΥÇ	568.2	10.6	198.4	7.0	369.8	14.5
²Βαοù	271.2	5.0	-	-	271.2	10.7
²ñΑÇΊ	1472.1	27.4	620.9	21.9	851.2	33.5
εΙαοΥÇù	3348.9	5.0/100.0	1843.8	4.6/100.0	1505.1	5.7/100.0
¶άñÇε	998.3	29.8	463.0	25.1	535.3	35.6
Ί³ á³ Ύ	1217.4	36.4	857.6	46.5	359.8	23.9
εÇεÇ³ Ύ	885.8	26.4	352.5	19.1	533.3	35.4
Ø»ØñÇ	247.4	7.4	170.7	9.3	76.7	5.1
ΐ³ Ιαó Õαñ	1374.7	2.1/100.0	445.9	1.1/100.0	928.8	3.5/100.0
°Õ» Ύ³ Õαñ	973.0	70.8	208.8	46.8	764.2	82.3
ΐ³ Ù	401.7	29.2	237.1	53.2	164.6	17.7
Ί³ Γ áοΒ	3172.3	4.8/100.0	1173.6	2.9/100.0	1998.7	7.5/100.0
ÆÇ³ Ύ	1082.7	34.1	362.5	30.9	720.2	36.0
ÇÉÇÇ³ Ύ	582.5	18.4	416.2	35.5	166.3	8.3
ÙαΙ»Ùμ»ñÙ³ Ύ	660.0	20.8	147.2	12.5	512.8	25.7
Ί³ Γ áοΒ	847.1	26.7	247.7	21.1	599.4	30.0
ΑΥ¹³ Ù»ΥΑ	66727.6	100.0	40211.9	100.0	26515.7	100.0

ä»ΐ³ Γ³ Ύ, Ν³ Ù³ ÙΥù³ ÙÇΥ · Çñ³ Γ³ μ³ Ύ³ Γ³ Ύ³ Ύ³ Õó Õó ε»÷³ Ύ³ ΥáοΑÙ³ Ύ μΥ³ Γ³ η³ Υ³ ÙÇΥ
 γαΥ¹Υ Αεΐ Ù³ η½»ñÇ · ΐ³ η³ Γ³ ΒñÇ³ ΎΥ»ñÇ 2001Α. ΝáοΥΐ³ ηÇ 1-Ç ¹ñáοΑÙ³ Ùμ*

	ä»ΐ³ Γ³ Ύ, Ν³ Ù³ ÙΥù³ ÙÇΥ · Çñ³ Γ³ μ³ Ύ³ Γ³ Ύ³ Ύ³ Õó Õó ε»÷³ Ύ³ ΥáοΑÙ³ Ύ μΥ³ Γ³ η³ Υ³ ÙÇΥ γαΥ¹Υ ΑΥ¹Ν³ Υαοñ Ù³ Ί »ñ»εΑ, Ν³ ½. ù³ ε. Ù					
	ΑΥ¹³ Ù»ΥΑ	%-áí ΑΥ¹Ν³ ΥαοñÇó	ù³ Õ³ ù³ ΙΥ³ μΥ³ Γ³ Γ³ Ιñ»ñαοÙ	%-áí ù³ Õ³ ù³ ΙΥ³Çó	· ΙαοÙ³ Γ³ Ύ Γ³ Ιñ»ñαοÙ	%-áí · ΙαοÙ³ Γ³ ΎÇó
οñ³ Ύ	662.8	27.2	662.8	29.4	-	-
²ñ³. ³ Ί áΐ³ Ύ	41.3	1.7/100.0	10.0	0.4/100.0	31.3	16.9/100.0
²Βΐ³ η³ Ί	0.4	1.0	0.4	4.0	-	-
²á³ η³ Ύ	4.3	10.4	1.0	10.0	3.3	10.6
²ñ³. ³ Ί	3.7	8.9	-	-	3.7	11.8
Α³ ÉÇΥ	32.9	79.7	8.6	86.0	24.3	77.6

	Αριθμοί, ποσοστά και μέσες τιμές των ερωτήσεων σχετικά με την κατάσταση της οικονομίας					
	Αριθμός	%-αί	μέση τιμή	%-αί	μέση τιμή	%-αί
2η 3η	29.7	1.2/100.0	20.7	0.9/100.0	9.0	4.9/100.0
2η 3η	7.2	24.2	7.2	34.8	-	-
2η 3η	13.6	45.8	12.0	58.0	1.6	17.8
03 ε	8.9	30.0	1.5	7.2	7.4	82.2
2η 3η	60.3	2.5/100.0	29.5	1.3/100.0	30.8	16.7/100.0
2η 3η	33.8	56.1	6.0	20.3	27.8	90.3
3η 3η	25.5	42.3	23.5	79.7	2.0	6.5
3η 3η	1.0	1.6	-	-	1.0	3.2
3η 3η	98.4	4.0/100.0	94.6	4.2/100.0	3.8	2.1/100.0
3η 3η	23.7	24.1	23.7	25.1	-	-
03 3η	1.7	1.7	0.7	0.7	1.0	26.3
03 3η	2.1	2.1	2.1	2.2	-	-
ε 3η	32.7	33.3	29.9	31.6	2.8	73.7
ι 3η	38.2	38.8	38.2	40.4	-	-
Ε	562.9	23.0/100.0	543.7	24.1/100.0	19.2	10.4/100.0
ε 3η	453.3	80.5	453.3	83.3	-	-
3η 3η	11.1	2.0	-	-	11.1	57.8
Α	40.8	7.3	40.6	7.5	0.2	1.0
ε	19.9	3.5	19.9	3.7	-	-
ε 3η	36.1	6.4	29.3	5.4	6.8	35.5
ι 3η	1.7	0.3	0.6	0.1	1.1	5.7
Ι	260.6	10.7/100.0	234.6	10.4/100.0	26.0	14.0/100.0
Ι 3η	70.9	27.2	64.5	27.5	6.4	24.6
Δ 3η	96.4	37.0	96.4	41.1	-	-
Υ 3η	93.3	35.8	73.7	31.4	19.6	75.4
Π	621.0	25.5/100.0	577.6	25.6/100.0	43.4	23.5/100.0
ε 3η	529.5	85.2	529.5	91.7	-	-
2	8.0	1.3	-	-	8.0	18.4
2	5.4	0.9	-	-	5.4	12.5
2	36.7	5.9	11.6	2.0	25.1	57.8
2	-	-	-	-	-	-
2	41.4	6.7	36.5	6.3	4.9	11.3
ε	66.0	2.7/100.0	62.8	2.8/100.0	3.2	1.7/100.0
3η 3η	17.2	26.1	17.2	27.4	-	-
Ι 3η	39.6	60.0	37.7	60.0	1.9	59.4
ε	6.4	9.7	6.4	10.2	-	-
03 3η	2.8	4.2	1.5	2.4	1.3	40.6
ι	3.9	0.2/100.0	0.5	0.1/100.0	3.4	1.8/100.0
ο 3η	0.9	23.1	0.5	100.0	0.4	11.8
ι 3η	3.0	76.9	-	-	3.0	88.2
ι	31.7	1.3/100.0	16.9	0.8/100.0	14.8	8.0/100.0
ε 3η	12.1	38.1	5.4	32.0	6.7	45.3
ε 3η	11.4	36.0	11.4	67.4	-	-
Υ	8.2	25.9	0.1	0.6	8.1	54.7
ι 3η	-	-	-	-	-	-
Α	2438.6	100.0	2253.7	100.0	184.9	100.0

* Ο αριθμός ερωτήσεων, ο μέσος όρος των απαντήσεων και η μέση τιμή των ερωτήσεων σχετικά με την κατάσταση της οικονομίας.

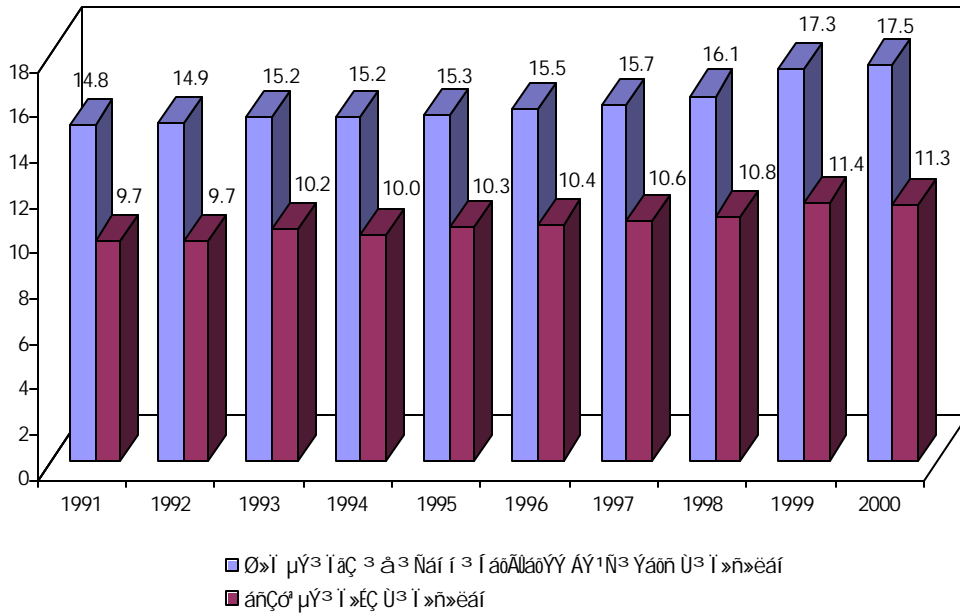
ΠΡΟΫΠΟΛΟΓΙΣΜΟΣ ΕΣΟΤΕΡΩΝ ΠΟΡΩΝ ΚΑΙ ΕΞΟΧΩΝ ΕΣΟΤΕΡΩΝ ΠΟΡΩΝ ΜΕΣΩ ΤΗΣ ΕΚΤΕΛΟΥΣΑΣ ΠΡΟΫΠΟΛΟΓΙΣΜΟΥ 2000Α. ΝΑΟΤΕΚΕΣ 1-ΣΤΗΝ ΕΚΤΕΛΟΥΣΑ

	ΠΡΟΫΠΟΛΟΓΙΣΜΟΣ ΕΣΟΤΕΡΩΝ ΠΟΡΩΝ ΚΑΙ ΕΞΟΧΩΝ ΕΣΟΤΕΡΩΝ ΠΟΡΩΝ ΜΕΣΩ ΤΗΣ ΕΚΤΕΛΟΥΣΑΣ ΠΡΟΫΠΟΛΟΓΙΣΜΟΥ 2000Α. ΝΑΟΤΕΚΕΣ 1-ΣΤΗΝ ΕΚΤΕΛΟΥΣΑ					
	ΑΥΤΟΝΟΜΟΤΗΤΕΣ	%-ΑΙ ΑΥΤΟΝΟΜΟΤΗΤΕΣ	ΠΡΟΫΠΟΛΟΓΙΣΜΟΣ ΜΕΣΩ ΤΗΣ ΕΚΤΕΛΟΥΣΑΣ	%-ΑΙ ΠΡΟΫΠΟΛΟΓΙΣΜΟΣ	ΕΞΟΧΩΝ ΕΣΟΤΕΡΩΝ ΠΟΡΩΝ	%-ΑΙ ΕΞΟΧΩΝ ΕΣΟΤΕΡΩΝ ΠΟΡΩΝ
ΟΛΟΚΛΗΡΟ	18007.9	28.0	18007.9	47.4	-	-
2. ΠΡΟΫΠΟΛΟΓΙΣΜΟΣ	4048.3	6.3/100.0	1005.0	2.6/100.0	3043.3	11.6/100.0
2.1. ΠΡΟΫΠΟΛΟΓΙΣΜΟΣ	1875.7	46.3	615.6	61.2	1260.1	41.4
2.2. ΠΡΟΫΠΟΛΟΓΙΣΜΟΣ	863.0	21.3	210.7	21.0	652.3	21.4
2.3. ΠΡΟΫΠΟΛΟΓΙΣΜΟΣ	263.4	6.5	-	-	263.4	8.7
2.4. ΠΡΟΫΠΟΛΟΓΙΣΜΟΣ	1046.2	25.9	178.7	17.8	867.5	28.5
2.5. ΠΡΟΫΠΟΛΟΓΙΣΜΟΣ	5547.3	8.6/100.0	1330.4	3.5/100.0	4216.9	16.0/100.0
2.5.1. ΠΡΟΫΠΟΛΟΓΙΣΜΟΣ	1481.5	26.7	422.2	31.7	1059.3	25.1
2.5.2. ΠΡΟΫΠΟΛΟΓΙΣΜΟΣ	2569.5	46.3	567.0	42.6	2002.5	47.5
2.5.3. ΠΡΟΫΠΟΛΟΓΙΣΜΟΣ	1496.3	27.0	341.2	25.7	1155.1	27.4
2.6. ΠΡΟΫΠΟΛΟΓΙΣΜΟΣ	6543.3	10.2/100.0	2522.8	6.6/100.0	4020.5	15.3/100.0
2.6.1. ΠΡΟΫΠΟΛΟΓΙΣΜΟΣ	2756.8	42.1	1075.9	42.6	1680.9	41.8
2.6.2. ΠΡΟΫΠΟΛΟΓΙΣΜΟΣ	3416.1	52.2	1446.9	57.4	1969.2	49.0
2.6.3. ΠΡΟΫΠΟΛΟΓΙΣΜΟΣ	370.4	5.7	-	-	370.4	9.2
2.7. ΠΡΟΫΠΟΛΟΓΙΣΜΟΣ	5720.5	8.9/100.0	2296.1	6.1/100.0	3424.4	13.0/100.0
2.7.1. ΠΡΟΫΠΟΛΟΓΙΣΜΟΣ	1872.1	32.7	1062.6	46.3	809.5	23.6
2.7.2. ΠΡΟΫΠΟΛΟΓΙΣΜΟΣ	441.2	7.7	148.3	6.4	292.9	8.6
2.7.3. ΠΡΟΫΠΟΛΟΓΙΣΜΟΣ	1897.2	33.2	295.4	12.9	1601.8	46.8
2.7.4. ΠΡΟΫΠΟΛΟΓΙΣΜΟΣ	708.6	12.4	456.7	19.9	251.9	7.3
2.7.5. ΠΡΟΫΠΟΛΟΓΙΣΜΟΣ	801.4	14.0	333.1	14.5	468.3	13.7
2.8. ΠΡΟΫΠΟΛΟΓΙΣΜΟΣ	5711.9	8.9/100.0	3663.3	9.7/100.0	2048.6	7.8/100.0
2.8.1. ΠΡΟΫΠΟΛΟΓΙΣΜΟΣ	2362.8	41.4	2362.8	64.5	-	-
2.8.2. ΠΡΟΫΠΟΛΟΓΙΣΜΟΣ	636.0	11.1	-	-	636.0	31.0
2.8.3. ΠΡΟΫΠΟΛΟΓΙΣΜΟΣ	1018.5	17.8	577.2	15.8	441.3	21.6
2.8.4. ΠΡΟΫΠΟΛΟΓΙΣΜΟΣ	208.2	3.6	93.7	2.5	114.5	5.6
2.8.5. ΠΡΟΫΠΟΛΟΓΙΣΜΟΣ	860.9	15.1	399.2	10.9	461.7	22.5
2.8.6. ΠΡΟΫΠΟΛΟΓΙΣΜΟΣ	625.5	11.0	230.4	6.3	395.1	19.3
2.9. ΠΡΟΫΠΟΛΟΓΙΣΜΟΣ	6163.6	9.6/100.0	3497.6	9.2/100.0	2666.0	10.1/100.0
2.9.1. ΠΡΟΫΠΟΛΟΓΙΣΜΟΣ	2384.4	38.7	1060.2	30.3	1324.2	49.7
2.9.2. ΠΡΟΫΠΟΛΟΓΙΣΜΟΣ	2390.3	38.8	1738.7	49.7	651.6	24.4
2.9.3. ΠΡΟΫΠΟΛΟΓΙΣΜΟΣ	1388.9	22.5	698.7	20.0	690.2	25.9
2.10. ΠΡΟΫΠΟΛΟΓΙΣΜΟΣ	4751.9	7.4/100.0	2252.0	5.9/100.0	2499.9	9.5/100.0
2.10.1. ΠΡΟΫΠΟΛΟΓΙΣΜΟΣ	1480.8	31.2	1480.8	65.8	-	-
2.10.2. ΠΡΟΫΠΟΛΟΓΙΣΜΟΣ	920.3	19.3	-	-	920.3	36.8
2.10.3. ΠΡΟΫΠΟΛΟΓΙΣΜΟΣ	117.4	2.5	-	-	117.4	4.7
2.10.4. ΠΡΟΫΠΟΛΟΓΙΣΜΟΣ	531.5	11.2	186.8	8.3	344.7	13.8
2.10.5. ΠΡΟΫΠΟΛΟΓΙΣΜΟΣ	271.2	5.7	-	-	271.2	10.8
2.10.6. ΠΡΟΫΠΟΛΟΓΙΣΜΟΣ	1430.7	30.1	584.4	25.9	846.3	33.9
2.11. ΠΡΟΫΠΟΛΟΓΙΣΜΟΣ	3282.9	5.1/100.0	1781.0	4.7/100.0	1501.9	5.7/100.0
2.11.1. ΠΡΟΫΠΟΛΟΓΙΣΜΟΣ	981.1	29.9	445.8	25.0	535.3	35.6
2.11.2. ΠΡΟΫΠΟΛΟΓΙΣΜΟΣ	1177.8	35.9	819.9	46.1	357.9	23.9
2.11.3. ΠΡΟΫΠΟΛΟΓΙΣΜΟΣ	879.4	26.8	346.1	19.4	533.3	35.5
2.11.4. ΠΡΟΫΠΟΛΟΓΙΣΜΟΣ	244.6	7.4	169.2	9.5	75.4	5.0
2.12. ΠΡΟΫΠΟΛΟΓΙΣΜΟΣ	1370.8	2.1/100.0	445.4	1.2/100.0	925.4	3.5/100.0
2.12.1. ΠΡΟΫΠΟΛΟΓΙΣΜΟΣ	972.1	70.9	208.3	46.8	763.8	82.5
2.12.2. ΠΡΟΫΠΟΛΟΓΙΣΜΟΣ	398.7	29.1	237.1	53.2	161.6	17.5
2.13. ΠΡΟΫΠΟΛΟΓΙΣΜΟΣ	3140.6	4.9/100.0	1156.7	3.1/100.0	1983.9	7.5/100.0
2.13.1. ΠΡΟΫΠΟΛΟΓΙΣΜΟΣ	1070.6	34.1	357.1	30.9	713.5	36.0
2.13.2. ΠΡΟΫΠΟΛΟΓΙΣΜΟΣ	571.1	18.2	404.8	35.0	166.3	8.4
2.13.3. ΠΡΟΫΠΟΛΟΓΙΣΜΟΣ	651.8	20.7	147.1	12.7	504.7	25.4
2.13.4. ΠΡΟΫΠΟΛΟΓΙΣΜΟΣ	847.1	27.0	247.7	21.4	599.4	30.2
ΑΥΤΟΝΟΜΟΤΗΤΕΣ	64289.0	100.0	37958.2	100.0	26330.8	100.0

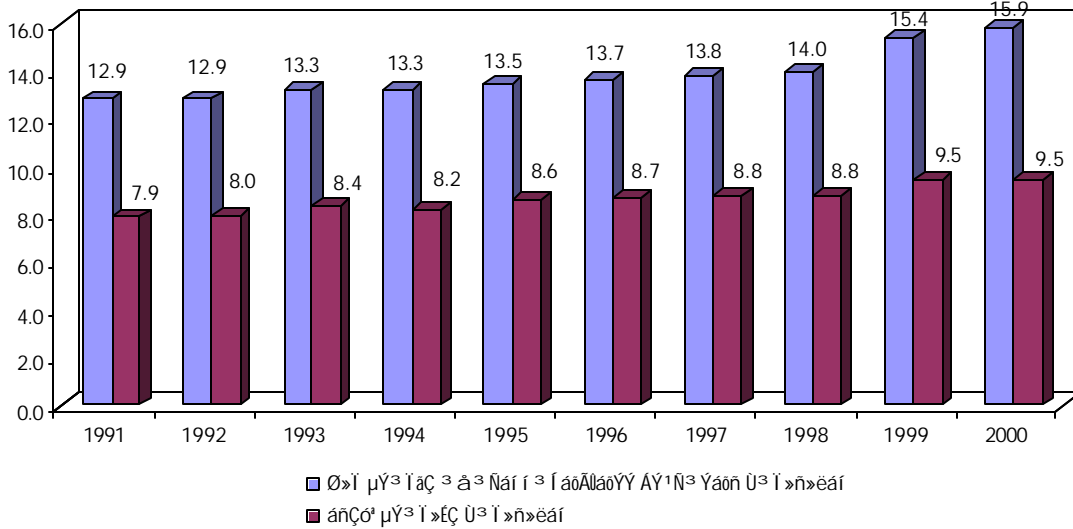
ΤΥΤΣ ΓΣΥΣΤΗΜΑ ΤΑΥΤΑΤΗΤΑΣ ΜΥΤΣ ΕΦΟΤΣ ΓΣΥΣΤΗΜΑ ΤΑΥΤΑΤΗΤΑΣ ΕΙΣ ΤΗ ΕΑΑΑ 2000Α
 ΟΤΣ ΓΣΥΣΤΗΜΑ ΤΑΥΤΑΤΗΤΑΣ ΜΥΤΣ ΕΦΟΤΣ ΓΣΥΣΤΗΜΑ ΤΑΥΤΑΤΗΤΑΣ ΕΙΣ ΤΗ ΕΑΑΑ 2000Α. ΝΑΟΤΣ ΓΣΥΣΤΗΜΑ ΤΑΥΤΑΤΗΤΑΣ ΕΙΣ ΤΗ ΕΑΑΑ 2000Α

	ΤΥΤΣ ΕΦΟΤΣ ΓΣΥΣΤΗΜΑ ΤΑΥΤΑΤΗΤΑΣ ΕΙΣ ΤΗ ΕΑΑΑ, ΝΣ ½. ΟΤΣ Ε.Ο		ΣΤΑΤΙΣΤΙΚΑ			
	ΑΥΤΣ ΟΥΑ	%-ΑΙ ΑΥΤΣ ΥΑΘΝ ΟΤΣ ΓΣΥΣΤΗΜΑ ΤΑΥΤΑΤΗΤΑΣ ΕΙΣ ΤΗ ΕΑΑΑ	ΟΤΣ ΟΤΣ ΟΥΣ ΜΥΤΣ ΕΦΟΤΣ ΓΣΥΣΤΗΜΑ ΤΑΥΤΑΤΗΤΑΣ ΕΙΣ ΤΗ ΕΑΑΑ	%-ΑΙ ΟΤΣ ΟΤΣ ΟΥΣ ΑΥΤΣ ΥΑΘΝ ΟΤΣ ΓΣΥΣΤΗΜΑ ΤΑΥΤΑΤΗΤΑΣ ΕΙΣ ΤΗ ΕΑΑΑ	· ΛΑΟΤΣ ΓΣΥΣΤΗΜΑ ΤΑΥΤΑΤΗΤΑΣ ΕΙΣ ΤΗ ΕΑΑΑ	%-ΑΙ · ΛΑΟΤΣ ΓΣΥΣΤΗΜΑ ΤΑΥΤΑΤΗΤΑΣ ΕΙΣ ΤΗ ΕΑΑΑ
ΟΤΣ ΓΣΥΣΤΗΜΑ ΤΑΥΤΑΤΗΤΑΣ ΕΙΣ ΤΗ ΕΑΑΑ	11006.9	59.0	11006.9	59.0	-	-
2 ΓΣΥΣΤΗΜΑ ΤΑΥΤΑΤΗΤΑΣ ΕΙΣ ΤΗ ΕΑΑΑ	2738.0	67.0	668.2	65.8	2069.8	67.3
2 ΒΤΣ ΓΣΥΣΤΗΜΑ ΤΑΥΤΑΤΗΤΑΣ ΕΙΣ ΤΗ ΕΑΑΑ	1216.2	64.8	429.1	69.6	787.1	62.5
2 ΑΤΣ ΓΣΥΣΤΗΜΑ ΤΑΥΤΑΤΗΤΑΣ ΕΙΣ ΤΗ ΕΑΑΑ	491.2	56.6	114.1	53.9	377.1	57.5
2 ΝΤΣ ΓΣΥΣΤΗΜΑ ΤΑΥΤΑΤΗΤΑΣ ΕΙΣ ΤΗ ΕΑΑΑ	227.8	85.3	-	-	227.8	85.3
ΑΤΣ ΕΦΟΤΣ	802.8	74.4	125.0	66.7	677.8	76.0
2 ΝΤΣ ΓΣΥΣΤΗΜΑ ΤΑΥΤΑΤΗΤΑΣ ΕΙΣ ΤΗ ΕΑΑΑ	3984.8	71.5	923.7	68.4	3061.1	72.4
2 ΝΤΣ ΓΣΥΣΤΗΜΑ ΤΑΥΤΑΤΗΤΑΣ ΕΙΣ ΤΗ ΕΑΑΑ	1244.6	83.6	354.0	82.4	890.6	84.1
2 ΝΤΣ ΓΣΥΣΤΗΜΑ ΤΑΥΤΑΤΗΤΑΣ ΕΙΣ ΤΗ ΕΑΑΑ	1619.8	62.7	340.6	58.8	1279.2	63.8
ΟΤΣ ΕΦΟΤΣ	1120.4	74.4	229.1	66.9	891.3	76.7
2 ΝΤΣ ΓΣΥΣΤΗΜΑ ΤΑΥΤΑΤΗΤΑΣ ΕΙΣ ΤΗ ΕΑΑΑ	4471.9	67.7	1604.9	62.9	2867.0	70.8
2 ΝΤΣ ΓΣΥΣΤΗΜΑ ΤΑΥΤΑΤΗΤΑΣ ΕΙΣ ΤΗ ΕΑΑΑ	1933.9	69.3	672.7	62.2	1261.2	73.8
ΜΥΤΣ ΕΦΟΤΣ	2262.5	65.7	932.2	63.4	1330.3	67.5
ΟΤΣ ΟΤΣ ΟΥΣ	275.5	74.2	-	-	275.5	74.2
ΓΣΥΣΤΗΜΑ ΤΑΥΤΑΤΗΤΑΣ ΕΙΣ ΤΗ ΕΑΑΑ	4275.2	73.5	1519.9	63.6	2755.3	80.4
ΓΣΥΣΤΗΜΑ ΤΑΥΤΑΤΗΤΑΣ ΕΙΣ ΤΗ ΕΑΑΑ	1362.5	71.9	654.6	60.3	707.9	87.4
ΟΤΣ ΟΥΣ ΓΣΥΣΤΗΜΑ ΤΑΥΤΑΤΗΤΑΣ ΕΙΣ ΤΗ ΕΑΑΑ	230.1	52.0	78.0	52.3	152.1	51.8
ΟΤΣ ΝΤΣ ΑΟΥΣ	1535.1	80.8	220.9	74.3	1314.2	82.0
ΕΤΣ ΓΣΥΣΤΗΜΑ ΤΑΥΤΑΤΗΤΑΣ ΕΙΣ ΤΗ ΕΑΑΑ	531.6	71.7	318.3	65.4	213.3	83.7
ΙΤΣ ΝΤΣ ΥΣΕ	615.9	73.4	248.1	66.8	367.8	78.5
ΕΑΕΦ	3887.3	62.0	2371.3	56.4	1516.0	73.3
ΟΤΣ ΓΣΥΣΤΗΜΑ ΤΑΥΤΑΤΗΤΑΣ ΕΙΣ ΤΗ ΕΑΑΑ	1578.7	56.1	1578.7	56.1	-	-
ΓΑΟΤΣ ΝΤΣ	485.3	75.0	-	-	485.3	75.0
ΑΑΟΤΣ ΥΤΣ ΓΣΥΣΤΗΜΑ ΤΑΥΤΑΤΗΤΑΣ ΕΙΣ ΤΗ ΕΑΑΑ	660.7	62.4	330.0	53.4	330.7	74.9
ΕΑΦΤΣ ΓΣΥΣΤΗΜΑ ΤΑΥΤΑΤΗΤΑΣ ΕΙΣ ΤΗ ΕΑΑΑ	148.1	64.9	75.8	66.7	72.3	63.1
ΕΤΣ ΓΣΥΣΤΗΜΑ ΤΑΥΤΑΤΗΤΑΣ ΕΙΣ ΤΗ ΕΑΑΑ	614.5	68.5	261.4	61.0	353.1	75.4
ΙΤΣ ΒΦΝ	400.0	63.8	125.4	54.3	274.6	69.3
ΤΑΙΤΣ ΟΥ	4112.5	64.0	2268.7	60.8	1843.8	68.5
ΤΑΙΤΣ ΟΥ	1557.1	63.4	660.6	58.7	896.5	67.4
ΘΝΤΣ ½ ΓΣΥΣΤΗΜΑ ΤΑΥΤΑΤΗΤΑΣ ΕΙΣ ΤΗ ΕΑΑΑ	1570.2	63.1	1097.0	59.8	473.2	72.6
ΟΤΣ ΦΝ	985.2	66.5	511.1	66.2	474.1	66.8
ΒΦΝΤΣ ΓΣΥΣΤΗΜΑ ΤΑΥΤΑΤΗΤΑΣ ΕΙΣ ΤΗ ΕΑΑΑ	3475.6	64.7	1581.2	55.9	1894.4	74.5
ΟΤΣ ΓΛΑΟΤΣ	1177.6	58.6	1177.6	58.6	-	-
2 ΕΑΟΤΣ ΓΣΥΣΤΗΜΑ ΤΑΥΤΑΤΗΤΑΣ ΕΙΣ ΤΗ ΕΑΑΑ	743.0	80.0	-	-	743.0	80.0
2 ΟΤΣ ΕΦΟΤΣ	71.9	58.6	-	-	71.9	58.6
2 ΥΣ	406.8	71.6	135.8	68.4	271.0	73.3
2 ΒΑΟΤΣ	173.0	63.8	-	-	173.0	63.8
2 ΝΑΦΤΣ	903.3	61.4	267.8	43.1	635.5	74.7
ΕΛΑΟΤΣ	2077.1	62.0	1125.5	61.0	951.6	63.2
ΓΑΝΦΕ	574.5	57.5	238.5	51.5	336.0	62.8
ΤΤΣ ΑΤΣ ΓΣΥΣΤΗΜΑ ΤΑΥΤΑΤΗΤΑΣ ΕΙΣ ΤΗ ΕΑΑΑ	779.8	64.1	554.6	64.7	225.2	62.6
ΕΦΕΦΤΣ ΓΣΥΣΤΗΜΑ ΤΑΥΤΑΤΗΤΑΣ ΕΙΣ ΤΗ ΕΑΑΑ	563.0	63.4	228.1	64.7	334.9	62.8
ΟΤΣ ΟΤΣ	159.8	64.6	104.3	61.1	55.5	72.4
ΙΤΣ ΛΑΟΤΣ ΟΑΝ	964.2	70.1	293.2	65.8	671.0	72.2
ΟΤΣ ΓΣΥΣΤΗΜΑ ΤΑΥΤΑΤΗΤΑΣ ΕΙΣ ΤΗ ΕΑΑΑ	696.4	71.6	143.9	68.9	552.5	72.3
ΙΤΣ ΟΥ	267.8	66.7	149.3	63.0	118.5	72.0
ΙΤΣ ΓΑΟΤΣ	1952.9	61.6	637.8	54.3	1315.1	65.8
ΑΦΤΣ ΓΣΥΣΤΗΜΑ ΤΑΥΤΑΤΗΤΑΣ ΕΙΣ ΤΗ ΕΑΑΑ	712.2	65.8	194.4	53.6	517.8	71.9
ΦΕΦΤΣ ΓΣΥΣΤΗΜΑ ΤΑΥΤΑΤΗΤΑΣ ΕΙΣ ΤΗ ΕΑΑΑ	366.1	62.8	273.4	65.7	92.7	55.7
ΟΑΤΣ ΟΥΣ ΝΤΣ ΓΣΥΣΤΗΜΑ ΤΑΥΤΑΤΗΤΑΣ ΕΙΣ ΤΗ ΕΑΑΑ	462.0	70.0	73.8	50.1	388.2	75.7
ΙΤΣ ΓΑΟΤΣ	412.6	48.7	96.2	38.8	316.4	52.8
ΑΥΤΣ ΟΥΑ	42946.4	64.4	24001.3	59.7	18945.1	71.4

Αέι ι ³ ñÇΥ»ñÇ, ù³ é.Û/Û³ ñ¹



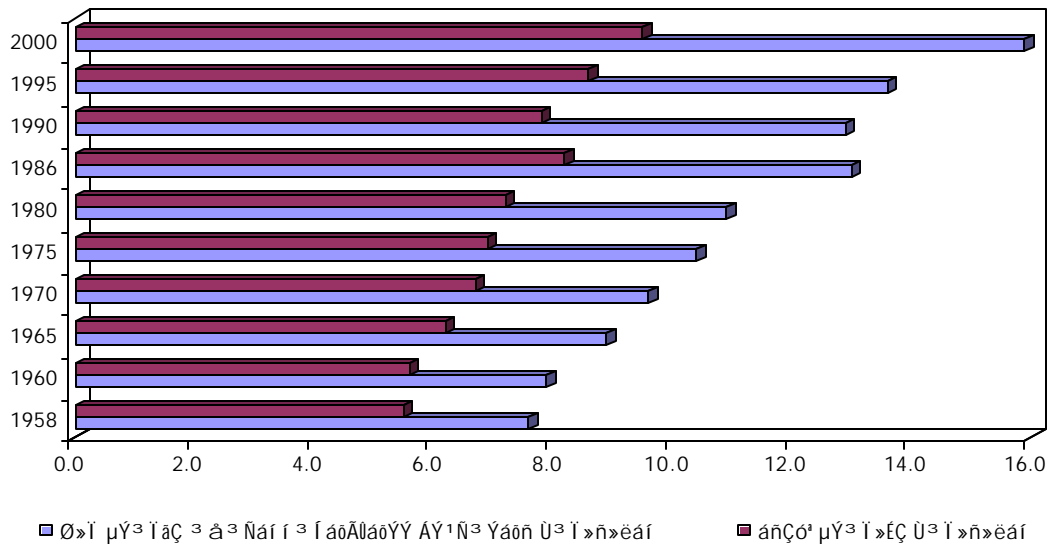
ø³ Ò³ ù³ ÛÇΥ μΥ³ Ι³ í ³ Ûñ»ñáoÛ Û»Ι μΥ³ ΙάÇ ³ ä³ Νáí í ³ ΓáoÁúáoΥΥ ΑΥ¹Ν³ Υáoñ ·· μΥ³ Ι»ΕÇ Û³ Ι»ñ»éáí Αέι ι ³ ñÇΥ»ñÇ, ù³ é.Û/Û³ ñ¹



Θ»Í μΥ³ ΙáÇ³ ä³ Νáí í³ ΓáoÁλαóΥÝ ΑΥ¹Ν³ Υáoñ ·· μΥ³ Ι»ΕÇ Ú³ Ι»ñ»éáí Áεί³ Ú³ η½»ñÇ 2001Á. ΝáoΥί³ ηÇ 1-Ç ¹ηáoÁÚ³ Úμ

	Θ»Í μΥ³ ΙáÇ³ ä³ Νáí í³ ΓáoÁλαóΥΑ, ú³ é. Ú/Ú³ η¹					
	ΑΥ¹Ν³ Υáoñ Ú³ Ι»ñ»éáí			μΥ³ Ι»ΕÇ Ú³ Ι»ñ»éáí		
	ΑΥ¹³ Ú»ΥΑ	³Π¹ Áí áóΠ³ Ν³ Ú³ ΙΥúΥ»ηáoÚ		ΑΥ¹³ Ú»ΥΑ	³Π¹ Áí áóΠ³ Ν³ Ú³ ΙΥúΥ»ηáoÚ	
		ú³ Ó³ ú³ ΙÇΥ	· ΙáoÓ³ Ι³ Υ		ú³ Ó³ ú³ ΙÇΥ	· ΙáoÓ³ Ι³ Υ
οñ³³Υ	15.0	15.0	-	8.8	8.8	-
²ñ³·³ Γáí³Υ	24.4	21.6	25.5	16.3	14.2	17.2
²ñ³ η³ί	17.9	13.7	19.9	12.8	9.3	14.4
²ñÚ³ ίÇñ	20.5	20.7	20.3	13.9	13.0	14.4
¶»Ó³ ηúáoΥÇú	20.9	23.4	19.4	15.3	14.9	15.6
ΕáεÇ	15.9	15.9	16.0	9.9	8.9	11.7
Í áí³ úú	19.5	18.6	21.0	12.5	11.3	14.4
βÇñ³ Ι	14.8	11.6	21.4	9.6	6.5	15.9
éλαóΥÇú	20.4	16.0	30.8	12.7	9.8	19.5
ί³ Ιáo Óáñ	19.8	15.7	22.7	13.9	10.3	16.4
ί³ ί áóð	20.2	18.7	21.3	12.5	10.1	14.0
ΑΥ¹³ Ú»ΥÁ	17.5	15.9	20.9	11.3	9.5	14.9

ú³ Ó³ ú³ ΙÇΥ μΥ³ Ι³ ί³ Úñ»ñÇ Ú»Í μΥ³ ΙáÇ³ ä³ Νáí í³ ΓáoÁλαóΥÝ ΑΥ¹Ν³ Υáoñ ·· μΥ³ Ι»ΕÇ Ú³ Ι»ñ»éáí Áεί³ ί³ ηÇΥ»ñÇ, ú³ é.Ú/Ú³ η¹



1.3. Δ³ Υñ³ ί³ ó³ η³ Υ³ ΙÇΥ ýáΥ¹: ΟÇΥá» é»÷³ ί³ Υ³ ΒΥáñΝÚ³ Υ· áñí ΑΥΑ³ óÇ εί³ εί³ »ΕÁ¹1991Á. ΝáoΥί³ ηÇ 1-Ç ¹ηáoÁÚ³ Úμ, Ν³ Υñ³ ί³ ó³ η³ ΥÝ»ñÇ ΑΥ¹Ν³ Υáoñ Ú³ Ι»ñ»éÁ Ι³ ½Ú»É çñ 694035 (Ν³ Υñ³ ä»ί áóÁÚ³ Υ μΥ³ ΙýáΥ¹Ç 1.4%-Α) ú³ é.Ú, áñÇó 294593 (42.4%) ú³ é.Ú-Α ä³ ί³ ΥáoÚ çñ áóéáoΥ³ Ι³ Υ Ν³ εί³ ί³ áóÁλαóΥÝ»ñÇΥ (Υ»ñ³ εΙ³ Ε · Çβ»ñúÁÇÍ ¹áηáoÝ»ñÇΥÁ), Ú³ Υί³ ί³ Υ»ñÇΥ: 2001Á. ΝáoΥί³ ηÇ 1-Ç ¹ηáoÁÚ³ Úμ Ν³ Υñ³ ί³ ó³ η³ ΥÝ»ñÇ ΑΥ¹Ν³ Υáoñ Ú³ Ι»ñ»éÁ Ι³ ½Ú»É ç 390139 ú³ é.Ú (Ν³ Υñ³ ä»ί áóÁÚ³ Υ μΥ³ ΙýáΥ¹Ç 0.6%-Α):

Δ³ Υñ³ ί³ ó³ η³ Υ³ ΙÇΥ ýáΥ¹Ç 52.3%-Α · ί³ Υί áóÚ ç οñ³³Υ ú³ Ó³ úáoÚ: Δ³ Υñ³ ί³ ó³ η³ Υ³ ΙÇΥ ýáΥ¹Ç ΑΥ¹Ν³ Υáoñ Ú³ Ι»ñ»éÇ 43.8%-Α é»÷³ ί³ Υ³ ΒΥáññί »É ç:

**ՃԾՄԻՅՆՆԻՑՈՒՄԻ ԿՐՈՒՄՆԵՐԻ ՎՅՈՒՄՆԵՐԻ ԱՅՈՒՄՆԵՐԻ ԿՐՈՒՄՆԵՐԻ ԿՐՈՒՄՆԵՐԻ ԿՐՈՒՄՆԵՐԻ
ՍԵՏՈՒՄՆԵՐԻ ԿՐՈՒՄՆԵՐԻ (աճ՝ 3 ԻՅՆՆԻՑՈՒՄՆԵՐԻ ԿՐՈՒՄՆԵՐԻ ԿՐՈՒՄՆԵՐԻ ԿՐՈՒՄՆԵՐԻ)**

	ԱՅՈՒՄՆԵՐԻ ԿՐՈՒՄՆԵՐԻ, ԱՅՈՒՄՆԵՐԻ		ԱՅՈՒՄՆԵՐԻ ԿՐՈՒՄՆԵՐԻ	
	01.01.1991Ա.	01.01.2001Ա.	01.01.1991Ա.	01.01.2001Ա.
ՍԵՏՈՒՄ	363248	203986	222721	126703
ՀԱՆՐԱՊԵՏՈՒԹՅԱՆ ԿՐՈՒՄՆԵՐԻ	9205	-	6603	-
ՀԱՆՐԱՊԵՏՈՒԹՅԱՆ ԿՐՈՒՄՆԵՐԻ	4013	-	2481	-
ՀԱՆՐԱՊԵՏՈՒԹՅԱՆ ԿՐՈՒՄՆԵՐԻ	4466	-	3556	-
ՀԱՆՐԱՊԵՏՈՒԹՅԱՆ ԿՐՈՒՄՆԵՐԻ	-	-	-	-
ՀԱՆՐԱՊԵՏՈՒԹՅԱՆ ԿՐՈՒՄՆԵՐԻ	726	-	566	-
ՀԱՆՐԱՊԵՏՈՒԹՅԱՆ ԿՐՈՒՄՆԵՐԻ	16558	1880	10475	1120
ՀԱՆՐԱՊԵՏՈՒԹՅԱՆ ԿՐՈՒՄՆԵՐԻ	3997	-	2602	-
ՀԱՆՐԱՊԵՏՈՒԹՅԱՆ ԿՐՈՒՄՆԵՐԻ	2997	-	2423	-
ՀԱՆՐԱՊԵՏՈՒԹՅԱՆ ԿՐՈՒՄՆԵՐԻ	9564	-	5450	-
ՀԱՆՐԱՊԵՏՈՒԹՅԱՆ ԿՐՈՒՄՆԵՐԻ	37021	12304	22666	8647
ՀԱՆՐԱՊԵՏՈՒԹՅԱՆ ԿՐՈՒՄՆԵՐԻ	19228	2400	11648	1900
ՀԱՆՐԱՊԵՏՈՒԹՅԱՆ ԿՐՈՒՄՆԵՐԻ	14571	9904	8784	6747
ՀԱՆՐԱՊԵՏՈՒԹՅԱՆ ԿՐՈՒՄՆԵՐԻ	3222	-	2234	-
ՀԱՆՐԱՊԵՏՈՒԹՅԱՆ ԿՐՈՒՄՆԵՐԻ	34874	38883	23516	25017
ՀԱՆՐԱՊԵՏՈՒԹՅԱՆ ԿՐՈՒՄՆԵՐԻ	8180	19856	2910	13574
ՀԱՆՐԱՊԵՏՈՒԹՅԱՆ ԿՐՈՒՄՆԵՐԻ	170	-	128	-
ՀԱՆՐԱՊԵՏՈՒԹՅԱՆ ԿՐՈՒՄՆԵՐԻ	3899	1362	3280	1091
ՀԱՆՐԱՊԵՏՈՒԹՅԱՆ ԿՐՈՒՄՆԵՐԻ	20870	17470	16212	10192
ՀԱՆՐԱՊԵՏՈՒԹՅԱՆ ԿՐՈՒՄՆԵՐԻ	1755	195	986	160
ԿՐՈՒՄՆԵՐԻ	32063	17936	18701	11699
ԿՐՈՒՄՆԵՐԻ	27113	10962	15411	6916
ԿՐՈՒՄՆԵՐԻ	1290	1400	1024	1300
ԿՐՈՒՄՆԵՐԻ	3660	5574	2266	3483
ԿՐՈՒՄՆԵՐԻ	-	-	-	-
ԿՐՈՒՄՆԵՐԻ	-	-	-	-
ԿՐՈՒՄՆԵՐԻ	-	-	-	-
ԿՐՈՒՄՆԵՐԻ	139316	64759	87043	44019
ԿՐՈՒՄՆԵՐԻ	63572	28969	37967	22396
ԿՐՈՒՄՆԵՐԻ	60807	20431	39030	11911
ԿՐՈՒՄՆԵՐԻ	14937	15359	10046	9712
ԿՐՈՒՄՆԵՐԻ	12812	15389	9040	11519
ԿՐՈՒՄՆԵՐԻ	1359	2586	800	1419
ԿՐՈՒՄՆԵՐԻ	-	-	-	-
ԿՐՈՒՄՆԵՐԻ	-	-	-	-
ԿՐՈՒՄՆԵՐԻ	6453	9377	4635	7670
ԿՐՈՒՄՆԵՐԻ	-	-	-	-
ԿՐՈՒՄՆԵՐԻ	5000	3426	3605	2430
ԿՐՈՒՄՆԵՐԻ	36983	28966	25852	20077
ԿՐՈՒՄՆԵՐԻ	16532	11100	10920	7420
ԿՐՈՒՄՆԵՐԻ	14169	13689	9822	9083
ԿՐՈՒՄՆԵՐԻ	3239	2949	2656	2404
ԿՐՈՒՄՆԵՐԻ	3043	1228	2454	1170
ԿՐՈՒՄՆԵՐԻ	3845	1600	2068	1152
ԿՐՈՒՄՆԵՐԻ	255	-	200	-
ԿՐՈՒՄՆԵՐԻ	3590	1600	1868	1152
ԿՐՈՒՄՆԵՐԻ	8110	4436	5257	3390
ԿՐՈՒՄՆԵՐԻ	5277	616	3145	400
ԿՐՈՒՄՆԵՐԻ	2215	2215	1590	1590
ԿՐՈՒՄՆԵՐԻ	572	1605	486	1400
ԿՐՈՒՄՆԵՐԻ	46	-	36	-
ԱՅՈՒՄՆԵՐԻ	694035	390139	433942	253343

ΤΕΛΟΣ ΜΥΣΤΕΣ ΝΕΥΣ ΒΕΒΟΥΝΤΕ ΜΥΣΤΕΣ ΝΕΥΣ ΜΥΣΤΕΣ ΕΥΡΩΠΑΪΚΗ ΠΡΟΒΛΕΨΗ ΤΗΣ ΕΑΕΑ 2000Α. ΝΑΟΥΣ ΤΕΣ 1-ΤΕ ΝΑΟΥΣ ΤΕΣ

	ΤΕΣ ΤΕΣ ΝΕΥΣ ΜΥΣΤΕΣ ΕΥΡΩΠΑΪΚΗ ΠΡΟΒΛΕΨΗ ΤΗΣ ΕΑΕΑ 2000Α	ΕΕΔΜΥΣΤΕΣ ΝΕΥΣ ΕΥΡΩΠΑΪΚΗ ΠΡΟΒΛΕΨΗ ΤΗΣ ΕΑΕΑ 2000Α					
		ΕΕΔΜΥΣΤΕΣ ΝΕΥΣ ΕΥΡΩΠΑΪΚΗ ΠΡΟΒΛΕΨΗ ΤΗΣ ΕΑΕΑ 2000Α				ΕΕΔΜΥΣΤΕΣ ΝΕΥΣ ΕΥΡΩΠΑΪΚΗ ΠΡΟΒΛΕΨΗ ΤΗΣ ΕΑΕΑ 2000Α	
		ΕΕΔΜΥΣΤΕΣ ΝΕΥΣ ΕΥΡΩΠΑΪΚΗ ΠΡΟΒΛΕΨΗ ΤΗΣ ΕΑΕΑ 2000Α		ΕΕΔΜΥΣΤΕΣ ΝΕΥΣ ΕΥΡΩΠΑΪΚΗ ΠΡΟΒΛΕΨΗ ΤΗΣ ΕΑΕΑ 2000Α		ΕΕΔΜΥΣΤΕΣ ΝΕΥΣ ΕΥΡΩΠΑΪΚΗ ΠΡΟΒΛΕΨΗ ΤΗΣ ΕΑΕΑ 2000Α	
		ΕΕΔΜΥΣΤΕΣ ΝΕΥΣ ΕΥΡΩΠΑΪΚΗ ΠΡΟΒΛΕΨΗ ΤΗΣ ΕΑΕΑ 2000Α	ΕΕΔΜΥΣΤΕΣ ΝΕΥΣ ΕΥΡΩΠΑΪΚΗ ΠΡΟΒΛΕΨΗ ΤΗΣ ΕΑΕΑ 2000Α	ΕΕΔΜΥΣΤΕΣ ΝΕΥΣ ΕΥΡΩΠΑΪΚΗ ΠΡΟΒΛΕΨΗ ΤΗΣ ΕΑΕΑ 2000Α	ΕΕΔΜΥΣΤΕΣ ΝΕΥΣ ΕΥΡΩΠΑΪΚΗ ΠΡΟΒΛΕΨΗ ΤΗΣ ΕΑΕΑ 2000Α	ΕΕΔΜΥΣΤΕΣ ΝΕΥΣ ΕΥΡΩΠΑΪΚΗ ΠΡΟΒΛΕΨΗ ΤΗΣ ΕΑΕΑ 2000Α	ΕΕΔΜΥΣΤΕΣ ΝΕΥΣ ΕΥΡΩΠΑΪΚΗ ΠΡΟΒΛΕΨΗ ΤΗΣ ΕΑΕΑ 2000Α
ΕΕΔΜΥΣΤΕΣ ΝΕΥΣ ΕΥΡΩΠΑΪΚΗ ΠΡΟΒΛΕΨΗ ΤΗΣ ΕΑΕΑ 2000Α	241869	7677	204801	29391	-	-	-
ΕΕΔΜΥΣΤΕΣ ΝΕΥΣ ΕΥΡΩΠΑΪΚΗ ΠΡΟΒΛΕΨΗ ΤΗΣ ΕΑΕΑ 2000Α	35843	82	4601	6089	553	2641	21877
ΕΕΔΜΥΣΤΕΣ ΝΕΥΣ ΕΥΡΩΠΑΪΚΗ ΠΡΟΒΛΕΨΗ ΤΗΣ ΕΑΕΑ 2000Α	17088	10	3027	3470	-	1235	9346
ΕΕΔΜΥΣΤΕΣ ΝΕΥΣ ΕΥΡΩΠΑΪΚΗ ΠΡΟΒΛΕΨΗ ΤΗΣ ΕΑΕΑ 2000Α	6362	17	789	1936	50	-	3570
ΕΕΔΜΥΣΤΕΣ ΝΕΥΣ ΕΥΡΩΠΑΪΚΗ ΠΡΟΒΛΕΨΗ ΤΗΣ ΕΑΕΑ 2000Α	2845	-	-	-	55	171	2619
ΕΕΔΜΥΣΤΕΣ ΝΕΥΣ ΕΥΡΩΠΑΪΚΗ ΠΡΟΒΛΕΨΗ ΤΗΣ ΕΑΕΑ 2000Α	9548	55	785	683	448	1235	6342
ΕΕΔΜΥΣΤΕΣ ΝΕΥΣ ΕΥΡΩΠΑΪΚΗ ΠΡΟΒΛΕΨΗ ΤΗΣ ΕΑΕΑ 2000Α	58511	353	13279	5724	186	2815	36154
ΕΕΔΜΥΣΤΕΣ ΝΕΥΣ ΕΥΡΩΠΑΪΚΗ ΠΡΟΒΛΕΨΗ ΤΗΣ ΕΑΕΑ 2000Α	19049	127	4515	2157	-	1642	10608
ΕΕΔΜΥΣΤΕΣ ΝΕΥΣ ΕΥΡΩΠΑΪΚΗ ΠΡΟΒΛΕΨΗ ΤΗΣ ΕΑΕΑ 2000Α	22298	208	4992	2171	23	446	14458
ΕΕΔΜΥΣΤΕΣ ΝΕΥΣ ΕΥΡΩΠΑΪΚΗ ΠΡΟΒΛΕΨΗ ΤΗΣ ΕΑΕΑ 2000Α	17164	18	3772	1396	163	727	11088
ΕΕΔΜΥΣΤΕΣ ΝΕΥΣ ΕΥΡΩΠΑΪΚΗ ΠΡΟΒΛΕΨΗ ΤΗΣ ΕΑΕΑ 2000Α	58849	484	13991	9186	330	7534	27324
ΕΕΔΜΥΣΤΕΣ ΝΕΥΣ ΕΥΡΩΠΑΪΚΗ ΠΡΟΒΛΕΨΗ ΤΗΣ ΕΑΕΑ 2000Α	25852	117	6871	4304	300	1981	12279
ΕΕΔΜΥΣΤΕΣ ΝΕΥΣ ΕΥΡΩΠΑΪΚΗ ΠΡΟΒΛΕΨΗ ΤΗΣ ΕΑΕΑ 2000Α	29178	367	7120	4882	18	3212	13579
ΕΕΔΜΥΣΤΕΣ ΝΕΥΣ ΕΥΡΩΠΑΪΚΗ ΠΡΟΒΛΕΨΗ ΤΗΣ ΕΑΕΑ 2000Α	3819	-	-	-	12	2341	1466
ΕΕΔΜΥΣΤΕΣ ΝΕΥΣ ΕΥΡΩΠΑΪΚΗ ΠΡΟΒΛΕΨΗ ΤΗΣ ΕΑΕΑ 2000Α	57915	897	10372	12868	56	377	33345
ΕΕΔΜΥΣΤΕΣ ΝΕΥΣ ΕΥΡΩΠΑΪΚΗ ΠΡΟΒΛΕΨΗ ΤΗΣ ΕΑΕΑ 2000Α	15462	98	2502	5740	-	13	7109
ΕΕΔΜΥΣΤΕΣ ΝΕΥΣ ΕΥΡΩΠΑΪΚΗ ΠΡΟΒΛΕΨΗ ΤΗΣ ΕΑΕΑ 2000Α	5042	13	696	1291	12	42	2988
ΕΕΔΜΥΣΤΕΣ ΝΕΥΣ ΕΥΡΩΠΑΪΚΗ ΠΡΟΒΛΕΨΗ ΤΗΣ ΕΑΕΑ 2000Α	16298	12	1032	1863	-	171	13220
ΕΕΔΜΥΣΤΕΣ ΝΕΥΣ ΕΥΡΩΠΑΪΚΗ ΠΡΟΒΛΕΨΗ ΤΗΣ ΕΑΕΑ 2000Α	9791	222	4676	1456	44	151	3242
ΕΕΔΜΥΣΤΕΣ ΝΕΥΣ ΕΥΡΩΠΑΪΚΗ ΠΡΟΒΛΕΨΗ ΤΗΣ ΕΑΕΑ 2000Α	11322	552	1466	2518	-	-	6786
ΕΕΔΜΥΣΤΕΣ ΝΕΥΣ ΕΥΡΩΠΑΪΚΗ ΠΡΟΒΛΕΨΗ ΤΗΣ ΕΑΕΑ 2000Α	77048	8742	27709	15041	322	944	24290
ΕΕΔΜΥΣΤΕΣ ΝΕΥΣ ΕΥΡΩΠΑΪΚΗ ΠΡΟΒΛΕΨΗ ΤΗΣ ΕΑΕΑ 2000Α	34261	7197	20152	6912	-	-	-
ΕΕΔΜΥΣΤΕΣ ΝΕΥΣ ΕΥΡΩΠΑΪΚΗ ΠΡΟΒΛΕΨΗ ΤΗΣ ΕΑΕΑ 2000Α	7113	-	-	-	176	627	6310
ΕΕΔΜΥΣΤΕΣ ΝΕΥΣ ΕΥΡΩΠΑΪΚΗ ΠΡΟΒΛΕΨΗ ΤΗΣ ΕΑΕΑ 2000Α	15733	632	5983	1937	1	239	6941
ΕΕΔΜΥΣΤΕΣ ΝΕΥΣ ΕΥΡΩΠΑΪΚΗ ΠΡΟΒΛΕΨΗ ΤΗΣ ΕΑΕΑ 2000Α	2486	460	90	861	-	-	1075
ΕΕΔΜΥΣΤΕΣ ΝΕΥΣ ΕΥΡΩΠΑΪΚΗ ΠΡΟΒΛΕΨΗ ΤΗΣ ΕΑΕΑ 2000Α	9240	433	880	3193	128	-	4606
ΕΕΔΜΥΣΤΕΣ ΝΕΥΣ ΕΥΡΩΠΑΪΚΗ ΠΡΟΒΛΕΨΗ ΤΗΣ ΕΑΕΑ 2000Α	8215	20	604	2138	17	78	5358
ΕΕΔΜΥΣΤΕΣ ΝΕΥΣ ΕΥΡΩΠΑΪΚΗ ΠΡΟΒΛΕΨΗ ΤΗΣ ΕΑΕΑ 2000Α	69289	2955	36643	5539	405	5082	18665
ΕΕΔΜΥΣΤΕΣ ΝΕΥΣ ΕΥΡΩΠΑΪΚΗ ΠΡΟΒΛΕΨΗ ΤΗΣ ΕΑΕΑ 2000Α	27393	648	14048	731	153	391	11422
ΕΕΔΜΥΣΤΕΣ ΝΕΥΣ ΕΥΡΩΠΑΪΚΗ ΠΡΟΒΛΕΨΗ ΤΗΣ ΕΑΕΑ 2000Α	28333	1298	18139	3580	-	352	4964
ΕΕΔΜΥΣΤΕΣ ΝΕΥΣ ΕΥΡΩΠΑΪΚΗ ΠΡΟΒΛΕΨΗ ΤΗΣ ΕΑΕΑ 2000Α	13563	1009	4456	1228	252	4339	2279
ΕΕΔΜΥΣΤΕΣ ΝΕΥΣ ΕΥΡΩΠΑΪΚΗ ΠΡΟΒΛΕΨΗ ΤΗΣ ΕΑΕΑ 2000Α	56898	9025	11327	13351	647	1947	20601
ΕΕΔΜΥΣΤΕΣ ΝΕΥΣ ΕΥΡΩΠΑΪΚΗ ΠΡΟΒΛΕΨΗ ΤΗΣ ΕΑΕΑ 2000Α	26097	8527	7740	9830	-	-	-
ΕΕΔΜΥΣΤΕΣ ΝΕΥΣ ΕΥΡΩΠΑΪΚΗ ΠΡΟΒΛΕΨΗ ΤΗΣ ΕΑΕΑ 2000Α	9011	-	-	-	141	459	8411
ΕΕΔΜΥΣΤΕΣ ΝΕΥΣ ΕΥΡΩΠΑΪΚΗ ΠΡΟΒΛΕΨΗ ΤΗΣ ΕΑΕΑ 2000Α	1508	-	-	-	53	249	1206
ΕΕΔΜΥΣΤΕΣ ΝΕΥΣ ΕΥΡΩΠΑΪΚΗ ΠΡΟΒΛΕΨΗ ΤΗΣ ΕΑΕΑ 2000Α	5001	37	935	583	348	512	2586
ΕΕΔΜΥΣΤΕΣ ΝΕΥΣ ΕΥΡΩΠΑΪΚΗ ΠΡΟΒΛΕΨΗ ΤΗΣ ΕΑΕΑ 2000Α	2383	-	-	-	-	675	1708
ΕΕΔΜΥΣΤΕΣ ΝΕΥΣ ΕΥΡΩΠΑΪΚΗ ΠΡΟΒΛΕΨΗ ΤΗΣ ΕΑΕΑ 2000Α	12898	461	2652	2938	105	52	6690
ΕΕΔΜΥΣΤΕΣ ΝΕΥΣ ΕΥΡΩΠΑΪΚΗ ΠΡΟΒΛΕΨΗ ΤΗΣ ΕΑΕΑ 2000Α	41345	725	19683	6385	15	1732	12805
ΕΕΔΜΥΣΤΕΣ ΝΕΥΣ ΕΥΡΩΠΑΪΚΗ ΠΡΟΒΛΕΨΗ ΤΗΣ ΕΑΕΑ 2000Α	9214	95	2420	2140	-	404	4155
ΕΕΔΜΥΣΤΕΣ ΝΕΥΣ ΕΥΡΩΠΑΪΚΗ ΠΡΟΒΛΕΨΗ ΤΗΣ ΕΑΕΑ 2000Α	18937	531	12830	1874	14	208	3480
ΕΕΔΜΥΣΤΕΣ ΝΕΥΣ ΕΥΡΩΠΑΪΚΗ ΠΡΟΒΛΕΨΗ ΤΗΣ ΕΑΕΑ 2000Α	9531	70	2545	1729	-	1076	4111
ΕΕΔΜΥΣΤΕΣ ΝΕΥΣ ΕΥΡΩΠΑΪΚΗ ΠΡΟΒΛΕΨΗ ΤΗΣ ΕΑΕΑ 2000Α	3663	29	1888	642	1	44	1059
ΕΕΔΜΥΣΤΕΣ ΝΕΥΣ ΕΥΡΩΠΑΪΚΗ ΠΡΟΒΛΕΨΗ ΤΗΣ ΕΑΕΑ 2000Α	14604	10	4104	1561	62	726	8141
ΕΕΔΜΥΣΤΕΣ ΝΕΥΣ ΕΥΡΩΠΑΪΚΗ ΠΡΟΒΛΕΨΗ ΤΗΣ ΕΑΕΑ 2000Α	9095	10	1119	1185	4	259	6518
ΕΕΔΜΥΣΤΕΣ ΝΕΥΣ ΕΥΡΩΠΑΪΚΗ ΠΡΟΒΛΕΨΗ ΤΗΣ ΕΑΕΑ 2000Α	5509	-	2985	376	58	467	1623
ΕΕΔΜΥΣΤΕΣ ΝΕΥΣ ΕΥΡΩΠΑΪΚΗ ΠΡΟΒΛΕΨΗ ΤΗΣ ΕΑΕΑ 2000Α	37016	248	6101	7208	233	2922	20304
ΕΕΔΜΥΣΤΕΣ ΝΕΥΣ ΕΥΡΩΠΑΪΚΗ ΠΡΟΒΛΕΨΗ ΤΗΣ ΕΑΕΑ 2000Α	11850	78	2449	1788	66	999	6470
ΕΕΔΜΥΣΤΕΣ ΝΕΥΣ ΕΥΡΩΠΑΪΚΗ ΠΡΟΒΛΕΨΗ ΤΗΣ ΕΑΕΑ 2000Α	6989	168	2375	2764	-	16	1666
ΕΕΔΜΥΣΤΕΣ ΝΕΥΣ ΕΥΡΩΠΑΪΚΗ ΠΡΟΒΛΕΨΗ ΤΗΣ ΕΑΕΑ 2000Α	8401	2	520	890	167	1774	5048
ΕΕΔΜΥΣΤΕΣ ΝΕΥΣ ΕΥΡΩΠΑΪΚΗ ΠΡΟΒΛΕΨΗ ΤΗΣ ΕΑΕΑ 2000Α	9776	-	757	1766	-	133	7120
ΕΕΔΜΥΣΤΕΣ ΝΕΥΣ ΕΥΡΩΠΑΪΚΗ ΠΡΟΒΛΕΨΗ ΤΗΣ ΕΑΕΑ 2000Α	749187	31198	352611	112343	2809	26720	223506

ά»ί ³ Γ³ Υ, Ν³ Û³ ÕΥú³ ÕÇΥ ·· Çñ³ ί ³ μ³ Υ³ Γ³ Υ³ ΥÓ³ Υó έ» ÷ ³ Γ³ ΥάοΑÙ³ Υμ³ ½Ù³ μΥ³ Γ³ ñ³ Υ Β» Υú»ñÇ
 μΥ³ Γ³ ñ³ ΥΥ»ñÇ ú³ Υ³ Γ³ Υ Αεί Û³ ñ½»ñÇ, ί ³ ñ³ Γ³ ΒñÇ³ ΥΥ»ñÇ (³ έ³ Υó άέ» ÷ ³ Γ³ Υ³ ΒΥάνñί ³ Ι
 Ñ³ Υñ³ Γ³ ó³ ñ³ ΥΥ»ñÇ) 2001Α. ΝάοΥί ³ ñÇ 1-Ç ¹ñάοΑÙ³ Ûμ

	Υ³ Γ³ ñ³ ΥΥ»ñÇ ú³ Υ³ ΓΑ, ÕÇ³ ί άñ			³ ΙΓ¹ Αί άοÙ¹ Αεί έ»ΥÙ³ Γ³ Υ»ñÇ μ³ ΒΕί ³ ΓάοΑÙ³ Υ			
	ΑΥ¹³ - Ù»ΥΑ	ú³ Õ³ Û- Υ»ñάοÙ	· λαóÙ»- ñάοÙ	Ù»Í έ»ΥÙ³ - Γ³ Υάο	»ñÍ άó έ»ΥÙ³ - Γ³ Υάο	»ñ»ú έ»ΥÙ³ - Γ³ Υάο	άάñέ έ»ΥÙ³ - Γ³ Υάο
οñ³ ³ Υ	7677	7677	-	1453	2784	2611	829
2ñ³. ³ Γάί Υ	635	82	553	91	217	295	32
²βί ³ ñ³ Γ	10	10	-	4	3	3	-
²ά³ ñ³ Υ	67	17	50	17	28	21	1
²ñ³. ³ Γ	55	-	55	6	4	45	-
Α³ ΕÇΥ	503	55	448	64	182	226	31
2ñ³ ñ³ ί	539	353	186	211	156	157	15
²ñ³ ñ³ ί	127	127	-	20	48	45	14
²ñί ³ Β³ ί	231	208	23	27	102	102	-
Ø³ έÇέ	181	18	163	164	6	10	1
²ñÙ³ ί Çñ	814	484	330	298	200	210	106
²ñÙ³ ί Çñ	417	117	300	23	141	163	90
¾ÇÛÇ³ ΓÇΥ	385	367	18	274	57	39	15
¹³ Õñ³ ÕÙ³ Υ	12	-	12	1	2	8	1
¶»Ø³ ñúάοΥÇú	953	897	56	235	235	444	39
¶³ ί ³ έ	98	98	-	18	36	32	12
Ø³ Ûμ³ ñ³ Γ	25	13	12	13	5	6	1
Ø³ ñί άοΥÇ	12	12	-	9	2	1	-
έ³ ³ Υ	266	222	44	55	73	112	26
ί ³ ñ¹»ΥÇέ	552	552	-	140	119	293	-
ΕάέÇ	9064	8742	322	2015	3311	2400	1338
ú. ί ³ Υ³ Óάñ	7197	7197	-	1576	2624	1792	1205
¶άó ³ ñú	176	-	176	47	73	47	9
ΆάοÙ³ Υή³ Υ	633	632	1	161	281	158	33
έάÇί ³ Γ	460	460	-	94	101	259	6
εί »÷³ Υ³ Γ³ Υ	561	433	128	127	214	135	85
ί ³ ΒÇñ	37	20	17	10	18	9	-
Γάί ³ Ûú	3360	2955	405	962	995	1045	358
Γάί ³ Ûú	801	648	153	356	307	91	47
Ðñ³ ½¹³ Υ	1298	1298	-	265	386	482	165
Ù³ ÇñÇ	1261	1009	252	341	302	472	146
ΒÇñ³ Γ	9672	9025	647	1819	3609	3330	914
ú. ¶λαóÙñÇ	8527	8527	-	1602	3215	2953	757
²ΕάóñÙ³ Υ	141	-	141	16	48	57	20
²Ù³ έÇ³	53	-	53	14	12	27	-
²ΥÇ	385	37	348	15	61	172	137
²Βάóú	-	-	-	-	-	-	-
²ñΑÇÍ	566	461	105	172	273	121	-
έλαóΥÇú	740	725	15	219	312	155	54
¶άñÇέ	95	95	-	26	52	9	8
Γ³ ά³ Υ	545	531	14	156	224	121	44
έÇέÇ³ Υ	70	70	-	28	22	18	2
Ø»ØñÇ	30	29	1	9	14	7	-
ί ³ λαó Óάñ	72	10	62	3	45	24	-
ºÓ» Υ³ Óάñ	14	10	4	1	11	2	-
ί ³ Ûú	58	-	58	2	34	22	-
ί ³ ΓάóΒ	481	248	233	91	176	161	53
ΑÇ³ ³ Υ	144	78	66	15	42	44	43
· ÇÇÇ³ Υ	168	168	-	31	80	49	8
Ùάñ»Ùμ»ñÙ³ Υ	169	2	167	45	54	68	2
ί ³ ΓάóΒ	-	-	-	-	-	-	-
ΑΥ¹³ Û»ΥΑ	34007	31198	2809	7397	12040	10832	3738

ο³ 0³ ù³ οÇΥ»ηÇ è ÷ ÷³ Γ³ ΥαοΑ0³ ΥΑ à³ ι Γ³ Υα0 μ³ ½0³ μΥ³ Γ³ η³ Υ Β»Υù»ηÇ μΥ³ Γ³ η³ ΥΥ»ηÇ
 ù³ Υ³ ΓΥ Άεϊ Ù³ η½»ηÇ, ι³ η³ Γ³ ΒηÇ³ ΥΥ»ηÇ 2001Α. ΝαοΥι³ ηÇ 1 - Ç ¹ηαοΑ0³ Ùμ

	Υ³ Γ³ η³ ΥΥ»ηÇ ù³ Υ³ ΓΑ, ÙÇ³ Γ àñ			³ 0¹ Άι α0¹ Αεϊ è»Υ0³ ΓΥ»ηÇ μ³ ΒΕϊ³ Γ α0Α0³ Υ			
	ΑΥ¹³ - Ù»ΥΑ	ù³ 0³ ù- Υ»ηα0Ù	· Ιλαο0- ηα0Ù	Ù»Γ è»Υ0³ - Γ³ Υα0	»η¹ α0 è»Υ0³ - Γ³ Υα0	»η»Ù è»Υ0³ - Γ³ Υα0	ααηè ·· ÷³ Γ »ΕÇ è»Υ0³ - Γ³ Υα0
οη³ ÷ Υ	204801	204801	-	41483	69380	73581	20357
2η³ · ÷ Γ àι Υ	7242	4601	2641	1465	1846	2668	1263
2βι³ ÷ η³ Γ	4262	3027	1235	532	1152	1808	770
2à³ η³ Υ	789	789	--	270	184	187	148
2η³ · ÷ Γ	171	-	171	44	32	85	10
Α³ ΕÇΥ	2020	785	1235	619	478	588	335
2η³ η³ Γ	16094	13279	2815	2867	5921	5486	1820
2η³ η³ Γ	6157	4515	1642	1564	1706	1912	975
2ηι³ ÷ β³ Γ	5438	4992	446	837	2390	1882	329
0³ èÇè	4499	3772	727	466	1825	1692	516
2η0³ Γ Çñ	21525	13991	7534	3477	7311	7309	3428
2η0³ Γ Çñ	8852	6871	1981	1075	2836	3621	1320
¾ÇÙÇ³ Γ ÇΥ	10332	7120	3212	2110	3848	2966	1408
³ 0η³ 00³ Υ	2341	-	2341	292	627	722	700
¶»0³ ηαοΥÇù	10749	10372	377	2367	3413	3637	1332
¶³ Γ ÷ è	2515	2502	13	591	737	834	353
0³ Ùμ³ η³ Γ	738	696	42	193	195	254	96
0³ ηι³ α0ΥÇ	1203	1032	171	310	508	313	72
è³ ÷ Υ	4827	4676	151	955	1640	1703	529
ι³ η¹»ΥÇè	1466	1466	-	318	333	533	282
ΕάεÇ	28653	27709	944	5242	9304	10154	3953
ù. ι³ Υ³ 0αñ	20152	20152	-	3514	6074	7666	2898
¶α0³ ηù	627	-	627	86	167	196	178
Αα0³ Υ0³ Υ	6222	5983	239	1332	2635	1842	413
èàÇι³ Γ	90	90	-	-	17	73	-
èι³ » ÷ ÷³ Υ³ Γ ÷ Υ	880	880	-	186	261	129	304
ι³ ΒÇñ	682	604	78	124	150	248	160
Γ àι³ 0ù	41725	36643	5082	6039	11622	20241	3823
Γ àι³ 0ù	14439	14048	391	1666	5234	6356	1183
Ðñ³ ½¹³ Υ	18491	18139	352	3230	4562	9276	1423
Ù³ ÇñÇ	8795	4456	4339	1143	1826	4609	1217
βÇñ³ Γ	13274	11327	1947	3253	6332	2224	1465
ù. ¶Ιλαο0ηÇ	7740	7740	-	2057	4875	614	194
2Εαοη0³ Υ	459	-	459	20	130	209	100
2Ù³ èÇ³	249	-	249	57	68	69	55
2ΥÇ	1447	935	512	219	286	464	478
2βαοù	675	-	675	49	123	217	286
2ηΑÇι	2704	2652	52	851	850	651	352
è0αοΥÇù	21415	19683	1732	4462	7338	7587	2028
¶αηÇè	2824	2420	404	532	1065	1091	136
Γ ÷ à³ Υ	13038	12830	208	2957	4514	4707	860
èÇèÇ³ Υ	3621	2545	1076	650	859	1176	936
0»0ηÇ	1932	1888	44	323	900	613	96
ι³ 0αó 0αñ	4830	4104	726	1027	1248	1571	984
ο0»· Υ³ 0αñ	1378	1119	259	257	349	399	373
ι³ 0ù	3452	2985	467	770	899	1172	611
ι³ Γ àοβ	9023	6101	2922	1536	3659	2972	856
Æç³ ÷ Υ	3448	2449	999	531	1359	1231	327
ÇÈÇ³ Υ	2391	2375	16	449	1033	801	108
Ùα0»Ùμ»η0³ Υ	2294	520	1774	330	1011	667	286
ι³ Γ àοβ	890	757	133	226	256	273	135
ΑΥ¹³ Ù»ΥΑ	379331	352611	26720	73218	127374	137430	41309

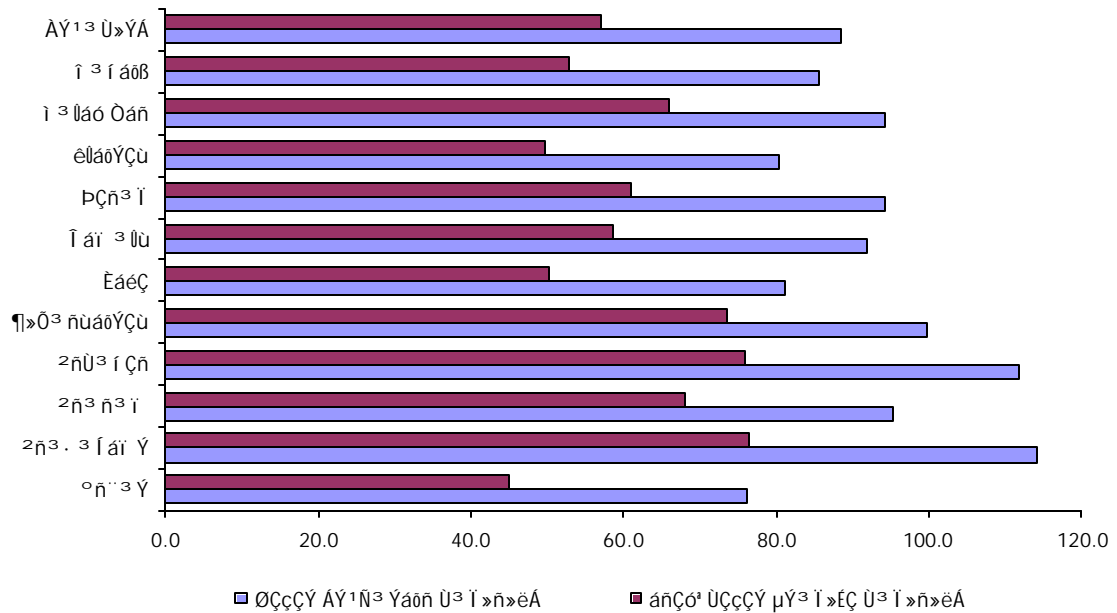
o³ O³ ù³ óÇY»ñÇ è» ÷ ÷ I³ YáoÁU³ YÁ á³ i³ I³ Yáo μ³ ½U³ μY³ I³ ñ³ Y B»Yù»ñÇ μY³ I³ ñ³ YÝ»ñÇ
 AY¹N³ Yáoñ U³ I³ »ñ»éY Áéi U³ ñ½»ñÇ, i³ ñ³ I³ BñÇ³ YÝ»ñÇ 2001Á. NáoYi³ ñÇ 1 Ç¹ náoÁU³ Ùμ

	Y³ I³ ñ³ YÝ»ñÇ AY¹N³ Yáoñ U³ I³ »ñ»éA, ù³ é.U			³ I' Áí áóU³ è»YU³ I³ Y»ñÇ AY¹N³ Yáoñ U³ I³ »ñ»éA, ù³ é.U			
	AY¹³ - U»YÁ	ù³ O³ ù- Y»náoU	. láoO»- náoU	U»I³ è»YU³ - I³ Yáo	»ñI³ áó è»YU³ - I³ Yáo	»ñ»ù è»YU³ - I³ Yáo	ááñé³ I³ »ÉÇ è»YU³ - I³ Yáo
oñ³ Y	13053167	13053167	-	1576886	3826998	5571891	2077392
2ñ³. ³ í áí Y	430187	274374	155813	46511	96130	179555	107991
²Bí³ ñ³ I	255325	160073	95252	16783	54655	114256	69631
²á³ ñ³ Y	68742	68742	-	11013	18913	27360	11456
²ñ³. ³ I	8550	-	8550	1408	1216	5176	750
Á³ ÉÇY	97570	45559	52011	17307	21346	32763	26154
2ñ³ ñ³ I	868684	677161	191523	88990	294423	342592	142679
²ñ³ ñ³ i	310542	203486	107056	47820	77343	113833	71546
²ñi³ ñ³ i	317208	284745	32463	26710	133395	124959	32144
Ø³ èÇè	240934	188930	52004	14460	83685	103800	38989
2ñU³ í Çñ	1364857	849699	515158	124717	400916	536940	302284
²ñU³ í Çñ	610827	468915	141912	39840	158388	291089	121510
¾ÇUÇ³ IÇY	589914	380784	209130	76984	210343	193187	109400
³ Óñ³ UU³ Y	164116	-	164116	7893	32185	52664	71374
¶»Ø³ ñúáoYÇù	679509	648325	31184	91360	186480	254538	147131
¶³ í³ é	165248	162520	2728	28356	42112	54770	40010
Ø³ Uμ³ ñ³ I	48765	44975	3790	9118	12022	18728	8897
Ø³ ñi³ áóYÇ	66600	56250	10350	9508	26147	23641	7304
è³³ Y	295941	281625	14316	33566	89882	108363	64130
i³ ñi³ »YÇè	102955	102955	-	10812	16317	49036	26790
ÉáéÇ	2095875	2028857	67018	218101	617622	895479	364673
ù. i³ Y³ Óáñ	1533344	1533344	-	147478	416778	704401	264687
¶áo³ ñù	43299	-	43299	4060	8938	14166	16135
ÁáoU³ YU³ Y	389583	375479	14104	51006	158775	139074	40728
éáÇi³ I	7424	7424	-	-	935	6489	-
èi³ »÷³ Y³ í³ Y	62672	62672	-	6510	14355	9332	32475
i³ BÇñ	59553	49938	9615	9047	17841	22017	10648
I áí³ Ùù	2832439	2423707	408732	235495	679651	1539334	377959
I áí³ Ùù	954871	928614	26257	74663	315468	458226	106514
Đñ³ ½¹³ Y	1169145	1145560	23585	120414	256363	661992	130376
U³ ÇñÇ	708423	349533	358890	40418	107820	419116	141069
BÇñ³ I	855412	675163	180249	133879	393140	185236	143157
ù. ¶láoUñÇ	468754	468754	-	91494	309492	49130	18638
²Éáoñi³ Y	46325	-	46325	628	7303	23578	14816
²U³ èÇ³	15542	-	15542	1861	2689	6030	4962
²YÇ	115645	62689	52956	9667	18474	36461	51043
²Baóù	58678	-	58678	2059	8432	24409	23778
²ñÁÇi	150468	143720	6748	28170	46750	45628	29920
èláoYÇù	1188311	1065474	122837	154011	373793	512155	148352
¶ánÇè	161524	124377	37147	16766	48235	79328	17195
i³ á³ Y	714751	701133	13618	93102	228257	324164	69228
èÇèÇ³ Y	204698	135880	68818	34917	46456	68826	54499
Ø»ØñÇ	107338	104084	3254	9226	50845	39837	7430
i³ láo Óáñ	310575	244223	66352	38906	66493	111294	93882
°O» Y³ Óáñ	98270	68098	30172	8514	18962	33113	37681
i³ Ùù	212305	176125	36180	30392	47531	78181	56201
i³ í áóB	521145	356669	164476	59298	192813	203646	65388
Æç³³ Y	217706	155601	62105	26476	73637	89466	28127
ÇÉÇ³ Y	127486	126255	1231	14500	56155	48578	8253
UáU»Uμ»ñi³ Y	119668	27644	92024	9402	45714	46562	17990
i³ í áóB	56285	47169	9116	8920	17307	19040	11018
AY¹³ U»YÁ	24200161	22296819	1903342	2768154	7128459	10332660	3970888

Ø»Í μΥ³Í³ ñ³ ÝÇ ·· μΥ³Í»ÉÇ í³ Ý ÛÇÇÇÝ Û³Í»ñ»éÝ Áèí Û³ ñ½»ñÇ
2001Á. ÑáóÝí³ ñÇ 1 -Ç ¹ñáóÁÙ³ Ûμ

	¹Υ³Í³ ñ³ ÝÇ»ñÇ ·· μΥ³Í»ÉÇ í³ Ý»ñÇ ù³ Ý³ ÍÁ, ÛÇ³ í áñ		Ø»Í μΥ³Í³ ñ³ ÝÇ ·· μΥ³Í»ÉÇ í³ Ý ÛÇÇÇÝ Û³Í»ñ»éÁ, Û³ é.Ù			
	ù³ Õ³ Û³ ðÇÝ μΥ³Í³ í³ ðñ»ñáóÙ	· ðáóÕ³ Í³ Ý í³ ðñ»ñáóÙ	ÁÝ¹Ñ³ Ýáóñ Û³ Í»ñ»éÁ		áñÇó³ μΥ³Í»ÉÇ Û³ Í»ñ»éÁ	
			ù³ Õ³ ÛÝ»ñáóÙ	· ðáóÕ»ñáóÙ	ù³ Õ³ ÛÝ»ñáóÙ	· ðáóÕ»ñáóÙ
óñ»³ Ý	241869	-	76.0	-	44.9	-
²ñ³. ³ í áí Ý	10772	25071	94.2	122.6	62.0	82.5
²ñ³ ñ³ í	19356	39155	69.8	107.9	47.7	78.2
²ñ Û³ í Çñ	23661	35188	107.5	114.8	67.6	81.3
¶»Õ³ ñáóÝÇù	24137	33778	97.4	101.5	61.9	81.6
ÉáéÇ	51492	25556	81.4	80.1	45.8	59.3
Í áí³ ðÙ	45137	24152	81.4	111.1	49.4	76.0
ÐÇñ³ Í	33703	23195	83.5	109.6	46.6	81.7
éÙáóÝÇù	26793	14552	67.8	103.3	41.3	65.3
í³ ðáó Õáñ	5675	8929	78.6	104.0	51.7	75.1
í³ í áóß	13557	23459	86.4	85.1	46.9	56.0
ÁÝ¹³ Û»ÝÁ	496152	253035	80.3	104.7	47.9	74.8

Ø»Í μΥ³Í³ ñ³ ÝÇ ·· μΥ³Í»ÉÇ í³ Ý ÛÇÇÇÝ Û³Í»ñ»éÝ Áèí Û³ ñ½»ñÇ, Û³ é.Ù



ՄԻՆԻՍՏԵՐԱԿԱՆՈՒԹՅԱՆ ԿԵՆՏՐՈՆԱԿԱՆ ԿՈՄԻՏԵ ԿԱՆՈՒՄԱՆ ԿՈՄԻՏԵ ԿԱՆՈՒՄԱՆ ԿՈՄԻՏԵ (ՅԵՆՈՒՆ ԵՎ ԵՐԵՎԱՆԻ ԿՈՄԻՏԵ) 2001Ա. ՆՈՒՄԵՐ 1-Չ ԿԱՆՈՒՄԱՆ ՈՒՄԱՐ

	ՄԻՆԻՍՏԵՐԱԿԱՆՈՒԹՅԱՆ ԿԵՆՏՐՈՆԱԿԱՆ ԿՈՄԻՏԵ			ԿԱՆՈՒՄԱՆ ԿՈՄԻՏԵ		
	ՄԻՆԻՍՏԵՐԱԿԱՆՈՒԹՅԱՆ ԿԵՆՏՐՈՆԱԿԱՆ ԿՈՄԻՏԵ	ԱՅԿԱՆ ԿԱՆՈՒՄԱՆ ԿՈՄԻՏԵ	ԿԱՆՈՒՄԱՆ ԿՈՄԻՏԵ	ԿԱՆՈՒՄԱՆ ԿՈՄԻՏԵ	ԱՅԿԱՆ ԿԱՆՈՒՄԱՆ ԿՈՄԻՏԵ	ԿԱՆՈՒՄԱՆ ԿՈՄԻՏԵ
ՕՆՅ	29391	4954.8	2636.8	212478	13492.5	8231.7
ԶԲԻՆԻ	3470	455.5	315.0	3037	160.5	114.2
ԶԶՆՅ	1936	142.1	79.9	806	69.7	34.2
ԱՅԿԱՆ	683	133.1	87.6	840	54.1	37.4
ԶԶՆՅ	350	34.7	30.4	3655	191.0	142.0
ԻՅԿ	1807	184.0	169.6	987	19.7	12.1
ԶԶՆՅ	2171	282.2	169.3	5200	296.8	171.2
ԶԶԵ	1396	152.4	106.4	3790	189.8	122.4
ԶԶՆՅ	4304	607.1	412.6	4239	297.9	153.5
ԶԶՆՅ	-	-	-	2749	176.9	106.6
ԶԶՆՅ	4882	1066.1	609.5	7487	395.8	317.1
ԶԶՆՅ	5740	900.0	542.5	2600	166.4	98.6
ԶԶՆՅ	1291	103.3	51.6	709	45.7	26.4
ԶԶՆՅ	1863	239.2	181.2	1044	57.0	38.6
ԶԶՆՅ	1456	175.2	130.3	4898	294.1	177.8
ԶԶՆՅ	2518	230.1	160.6	2018	141.0	87.3
ԶԶՆՅ	1400	157.0	75.5	5055	312.4	171.4
ԶԶՆՅ	159	12.8	6.2	788	47.1	26.8
ԶԶՆՅ	268	24.8	13.5	275	16.0	9.4
ԶԶՆՅ	110	7.0	5.9	497	35.1	17.9
ԶԶՆՅ	861	86.4	58.7	550	27.9	17.1
ԶԶՆՅ	3193	336.5	202.2	1313	92.0	59.2
ԶԶՆՅ	2138	180.5	96.2	624	50.5	29.1
ԶԶՆՅ	6912	829.4	497.7	27349	1975.7	1074.1
ԶԶՆՅ	731	131.6	98.7	12525	833.4	464.8
ԶԶՆՅ	-	-	-	2171	130.5	74.6
ԶԶՆՅ	3200	524.8	313.6	11459	724.0	446.7
ԶԶՆՅ	-	-	-	7820	487.5	278.5
ԶԶՆՅ	380	68.4	41.0	158	10.0	5.3
ԶԶՆՅ	1214	346.0	216.6	3336	279.8	200.0
ԶԶՆՅ	14	3.1	1.7	2129	135.9	88.9
ԶԶՆՅ	583	124.1	76.6	972	64.9	51.5
ԶԶՆՅ	2938	440.7	146.9	3113	176.8	118.5
ԶԶՆՅ	9830	1012.0	539.2	16267	995.7	637.0
ԶԶՆՅ	2140	321.4	149.8	2515	130.5	81.2
ԶԶՆՅ	1874	118.7	74.2	11006	601.6	391.0
ԶԶՆՅ	-	-	-	2355	124.5	81.1
ԶԶՆՅ	612	63.7	26.6	726	40.9	32.9
ԶԶՆՅ	30	1.4	0.9	1191	64.7	43.8
ԶԶՆՅ	1714	209.2	135.9	2506	134.2	84.7
ԶԶՆՅ	15	1.0	0.8	109	5.1	4.2
ԶԶՆՅ	1185	140.2	101.1	1129	68.6	42.8
ԶԶՆՅ	376	60.9	41.5	1178	77.6	44.2
ԶԶՆՅ	-	-	-	1807	98.5	63.6
ԶԶՆՅ	1788	201.4	103.2	2527	160.4	90.8
ԶԶՆՅ	890	119.5	55.5	522	27.7	18.3
ԶԶՆՅ	1766	200.6	68.0	757	47.2	28.2
ԶԶՆՅ	2764	278.5	184.8	2543	135.5	87.1
ԱՅԿԱՆ	112343	15661.4	9015.8	383809	24160.4	14735.8

ΠΡΟΣΤΑΣΕΙΣ ΚΑΙ ΕΠΙΧΕΙΡΗΣΙΑΚΑ ΜΕΤΡΑ ΓΙΑ ΤΗΝ ΕΠΙΧΕΙΡΗΣΙΑΚΗ ΕΡΕΥΝΑ ΚΑΙ ΤΗΝ ΕΠΙΧΕΙΡΗΣΙΑΚΗ ΠΡΑΞΗ
 2001Α. ΝΑΟΥΡΙΟΥ 1-9 ΝΑΟΥΣΣΙΟΥ

	ΠΡΟΣΤΑΣΕΙΣ ΚΑΙ ΕΠΙΧΕΙΡΗΣΙΑΚΑ ΜΕΤΡΑ ΓΙΑ ΤΗΝ ΕΠΙΧΕΙΡΗΣΙΑΚΗ ΕΡΕΥΝΑ ΚΑΙ ΤΗΝ ΕΠΙΧΕΙΡΗΣΙΑΚΗ ΠΡΑΞΗ			ΕΠΙΧΕΙΡΗΣΙΑΚΑ ΜΕΤΡΑ ΓΙΑ ΤΗΝ ΕΠΙΧΕΙΡΗΣΙΑΚΗ ΕΡΕΥΝΑ ΚΑΙ ΤΗΝ ΕΠΙΧΕΙΡΗΣΙΑΚΗ ΠΡΑΞΗ		
	ΜΥΣΤΗΡΙΟ ΕΡΕΥΝΑΣ ΚΑΙ ΕΠΙΧΕΙΡΗΣΙΑΚΗΣ ΠΡΑΞΗΣ	ΑΥΤΟΝΟΜΟΙ ΕΡΕΥΝΗΤΕΣ ΚΑΙ ΕΠΙΧΕΙΡΗΣΙΑΚΟΙ	ΕΠΙΧΕΙΡΗΣΙΑΚΟΙ ΕΡΕΥΝΗΤΕΣ ΚΑΙ ΕΠΙΧΕΙΡΗΣΙΑΚΟΙ	ΕΠΙΧΕΙΡΗΣΙΑΚΟΙ ΕΡΕΥΝΗΤΕΣ ΚΑΙ ΕΠΙΧΕΙΡΗΣΙΑΚΟΙ	ΑΥΤΟΝΟΜΟΙ ΕΡΕΥΝΗΤΕΣ ΚΑΙ ΕΠΙΧΕΙΡΗΣΙΑΚΟΙ	ΕΠΙΧΕΙΡΗΣΙΑΚΟΙ ΕΡΕΥΝΗΤΕΣ ΚΑΙ ΕΠΙΧΕΙΡΗΣΙΑΚΟΙ
2η3. 3 ΙΑΙ Ύ	21877	2887.5	1936.3	3194	185.7	132.3
2βί 3η3ί	9346	1164.8	726.5	1235	95.3	60.6
2δ3η3Ύ	3570	652.2	374.4	50	1.9	1.5
2η3. 3ί	2619	254.9	219.3	226	12.2	8.5
Α3ΕΨ	6342	815.6	616.2	1683	76.3	61.7
2η3η3ί	36154	4025.3	2901.1	3001	199.3	159.3
2η3η3ί	10608	952.2	791.3	1642	107.1	99.2
2ηί 3β3ί	14458	1970.0	1256.2	469	34.0	23.1
03εΨε	11088	1103.1	853.6	890	58.2	37.0
2η03ίΨ	27324	3495.7	2480.8	7864	542.1	379.2
2η03ίΨ	12279	1535.6	1137.0	2281	167.3	119.8
Ψ0Ψ3ίΨ	13579	1760.0	1181.2	3230	209.7	147.9
30η30ΨΎ	1466	200.1	162.6	2353	165.1	111.5
η03η0Ψ0	33345	3393.2	2728.4	433	35.0	26.9
η3ί3ε	7109	806.8	706.1	13	2.7	1.8
030μ3η3ί	2988	289.1	149.9	54	4.8	2.2
03ηί 0ΨΨ	13220	1591.5	1304.5	171	10.4	9.7
ε3Ύ	3242	237.5	200.1	195	17.1	13.2
ί 3η1ΨΨε	6786	468.3	367.8	-	-	-
ΕαεΨ	24290	1963.1	1440.9	1266	84.2	55.1
ü. ί 3Ύ30αη	-	-	-	-	-	-
η03η3η	6310	574.2	429.3	803	52.5	36.0
Α003ΨΨΎ	6941	427.3	322.3	240	14.2	8.4
ε0Ψί 3ί	1075	114.5	72.3	-	-	-
εί 3Ύ3ί3Ύ	4606	461.6	348.2	128	6.8	4.9
ί 3βΨη	5358	385.5	268.8	95	10.7	5.8
Ι αί 30ü	18665	2256.0	1554.8	5487	427.0	281.8
Ι αί 30ü	11422	1298.0	876.1	544	32.7	20.4
0η3½13Ύ	4964	626.7	453.5	352	23.6	18.5
03ΨηΨ	2279	331.3	225.2	4591	370.7	242.9
βΨη3ί	20601	2319.6	1745.7	2594	223.8	148.7
ü. η000ηΨ	-	-	-	-	-	-
2Εα0η03Ύ	8411	874.0	702.7	600	54.3	40.3
203εΨ3	1206	101.8	59.0	302	20.9	12.9
2ΨΨ	2586	291.8	224.4	860	78.1	46.6
2Βα0ü	1708	212.5	132.9	675	58.7	40.1
2ηΑΨί	6690	839.5	626.7	157	11.7	8.8
ε00ΨΨ0	12805	1379.0	869.1	1747	123.9	80.6
η0ηΨε	4155	498.1	314.3	404	37.2	21.7
Ι 3δ3Ύ	3480	344.3	215.5	222	14.6	8.9
εΨεΨ3Ύ	4111	464.5	286.9	1076	68.8	48.0
000ηΨ	1059	72.1	52.4	45	3.3	2.0
ί 3000 0αη	8141	859.1	629.3	788	69.7	41.6
00» Ύ30αη	6518	733.4	537.1	263	30.6	15.3
ί 30ü	1623	125.4	92.2	525	39.1	26.3
ί 3ί 00β	20304	1819.5	1203.2	3155	177.6	110.4
ΑΨ3Ύ	6470	651.4	475.1	1065	68.8	42.6
ΨΨΨ3Ύ	1666	165.1	91.7	16	1.2	0.9
0α0»0μ»η03Ύ	5048	412.7	325.9	1941	98.5	60.9
ί 3ί 00β	7120	590.3	310.5	133	9.1	6.0
ΑΎ130»ΎΑ	223506	24398.0	17489.6	29529	2068.3	1415.9

α»ι τισΥ, Νεσ κτισ τισΥ μΥτΒÇΥΤάαά»κσι ÇιΥ»κÇ* μΥτ τισΥσΥÇΥγáΥτ μΥτ τισΥΥ»κÇ
 úΥτ τισΥ άó ÁΥτ ΝΣ Υάοñ Úτ τισΥ»εÁ (εεσ Υό ΝΣ Υñ τισόσ κισ ΥΥ»κÇ)

1991Α. ΝάοΥτ κ 1 -Ç τήάοÁÚσ Úμ

	Υτ τισΥΥ»κ úΥτ τισΥΤΑ, ÚÇτ τισ				ÁΥτ ΝΣ Υάοñ Úτ τισΥ»εÁ, ΝΣ ½. úε. Ú			
	ÁΥτ τισ - Ú»ΥΑ	τ τισ Áτ άóÚ*			ÁΥτ τισ - Ú»ΥΑ	τ τισ Áτ άóÚ*		
		Ú»τ ε»Υτ τισ - τ τισ Υάό	»ñτ άó ε»Υτ τισ - τ τισ Υάό	»ñ»ú τ τισ τισ»ÉÇ ε»Υτ τισ τισ Υάό		Ú»τ ε»Υτ τισ - τ τισ Υάό	»ñτ άó ε»Υτ τισ - τ τισ Υάό	»ñ»ú τ τισ τισ» ÉÇ ε»Υτ τισ - τ τισ Υάό
οñ τισΥ	217109	48393	71799	96917	12745.1	1762.3	4001.2	6981.6
2ñτ. τ τισ άτ Υ	7275	1375	2369	3531	429.5	53.5	127.6	248.4
2βτ τισ τισ τισ	3879	627	1132	2120	232.7	23.0	58.1	151.6
2άτ τισ τισ Υ	989	209	303	477	55.5	7.9	16.6	31.0
2ñτ. τ τισ τισ	259	74	59	126	12.9	2.3	2.6	8.0
Áτ τισ τισ Υ	2148	465	875	808	128.4	20.3	50.3	57.8
2ñτ τισ τισ τισ	15845	2345	6589	6911	913.8	68.5	338.2	507.1
2ñτ τισ τισ τισ	6717	1095	2766	2856	378.9	26.9	144.0	208.0
2ñτ τισ βτ τισ τισ	5307	728	2258	2321	311.7	26.7	107.8	177.2
0εÇε	3821	522	1565	1734	223.2	14.9	86.4	121.9
2ñÚτ τισ τισ Çñ	24280	3152	8939	12189	1339.2	96.9	455.9	786.4
2ñÚτ τισ τισ Çñ	11152	1235	3662	6255	613.8	36.2	207.6	370.0
κÇÚÇτ τισ τισ Υ	10127	1811	4351	3965	558.5	57.9	210.8	289.8
τ τισ 0ñτ Úτ τισ Υ	3001	106	926	1969	166.9	2.8	37.5	126.6
τ τισ 0τ τισ τισ άóΥÇú	11075	2508	3275	5292	675.1	91.2	172.4	411.5
τ τισ τισ τισ ε	2405	511	747	1147	149.7	18.8	37.9	93.0
0τ τισ τισ τισ τισ τισ	888	241	271	376	55.1	10.3	12.9	31.9
0τ τισ τισ τισ άóΥÇ	1104	347	342	415	58.3	10.6	20.0	27.7
ε τισ τισ Υ	5194	1067	1611	2516	309.9	38.3	83.4	188.2
τ τισ τισ τισ τισ τισ ΥÇε	1484	342	304	838	102.1	13.2	18.2	70.7
ΕάεÇ	30299	6370	10312	13617	1837.0	195.4	571.8	1069.8
ú. τισ τισ Υτ 0άñ	19975	4082	6506	9387	1189.4	121.8	376.5	691.1
τ τισ άó τισ τισ τισ	441	88	108	245	26.5	3.1	4.7	18.7
ÁάóÚτ τισ Υτ τισ Υ	7317	1860	2839	2618	413.2	62.4	148.9	201.9
εάÇτ τισ τισ τισ	1012	3	180	829	124.3	0.1	8.8	115.4
ετ τισ τισ τισ τισ τισ τισ τισ Υ	430	114	93	223	22.1	2.3	5.5	14.3
τ τισ βÇñ	1124	223	586	315	61.5	5.7	27.4	28.4
τ τισ άτ τισ τισ Ú	38716	6479	11698	20539	2268.8	222.6	620.4	1425.8
τ τισ άτ τισ τισ Ú	13119	1861	4413	6845	785.7	67.7	238.7	479.3
Δñτ ½ τισ τισ Υ	17872	3402	5626	8844	1012.9	107.4	289.5	616.0
Úτ τισ ÇñÇ	7725	1216	1659	4850	470.2	47.5	92.2	330.5
βÇñ τισ τισ τισ	16841	2937	5659	8245	1073.7	117.6	298.5	657.6
ú. τ τισ τισ άóñÇ	8515	1658	3420	3437	532.7	77.0	179.8	275.9
2Éάóñτ τισ Υ	971	120	299	552	73.5	4.7	24.0	44.8
2Úτ εÇτ τισ	787	72	145	570	62.2	2.4	8.0	51.8
2ΥÇ	1871	305	532	1034	119.7	12.2	31.7	75.8
2βάóú	1753	134	283	1336	125.6	3.4	17.9	104.3
2ñÁÇτ	2944	648	980	1316	160.0	17.9	37.1	105.0
ετ τισ άóΥÇú	20547	4126	7729	8692	1124.4	147.0	389.8	587.6
τ τισ τισ τισ Çε	2547	501	906	1140	148.7	18.1	42.4	88.2
τ τισ ά τισ τισ τισ Υ	12933	2576	5003	5354	695.9	90.9	252.4	352.6
εÇεÇτ τισ τισ Υ	3072	703	883	1486	171.1	28.8	48.0	94.3
0»0ñÇ	1995	346	937	712	108.7	9.2	47.0	52.5
τ τισ τισ άó 0άñ	4979	1010	1288	2681	298.4	30.5	59.7	208.2
ο0» τισ τισ 0άñ	1479	233	370	876	96.2	7.3	19.4	69.5
τ τισ τισ Ú	3500	777	918	1805	202.2	23.2	40.3	138.7

	ΥΣ ΤΣ ΝΣ ΥΣ ΥΑΥ Α ΤΑΛΑΟΥΣ ΕΙ ΥΙ ΕΑΟ ΑΛΑΟΥΑ 2000Α				ΑΥ ΝΣ ΥΑΟΝ ΟΣ ΤΣ ΝΣ ΕΑ ΝΣ ½. ΟΣ Ε. Ο			
	ΑΥ ΝΣ - ΟΣ ΥΑ	ΣΥΝ ΑΙ ΔΟΥ			ΑΥ ΝΣ - ΟΣ ΥΑ	ΣΥΝ ΑΙ ΔΟΥ		
		ΟΣ ΤΣ ΝΣ ΥΣ ΥΑΟ	ΝΣ ΑΟ ΕΣ ΥΙΣ - ΤΣ ΥΑΟ	ΝΣ ΟΣ ΤΣ ΥΑΟ		ΟΣ ΤΣ ΝΣ ΥΣ ΥΑΟ	ΝΣ ΑΟ ΕΣ ΥΙΣ - ΤΣ ΥΑΟ	ΝΣ ΟΣ ΤΣ ΥΑΟ
ΤΣ ΤΣ ΑΟΒ	9394	1749	3774	3871	515.7	59.0	178.4	278.3
ΑΕ ΤΣ Υ	3472	563	1336	1573	206.3	19.6	60.0	126.7
ΕΕ ΕΣ Υ	2404	437	1179	788	135.8	13.6	59.9	62.3
ΟΑΟ ΟΜ ΝΣ Υ	2546	480	968	1098	118.4	17.5	42.5	58.4
ΤΣ ΤΣ ΑΟΒ	972	269	291	412	55.2	8.3	16.0	30.9
ΑΥ ΝΣ ΟΣ ΥΑ	396360	80444	133431	182485	23220.7	2844.5	7213.9	13162.3

ΤΣ ΕΣ ΤΣ ΝΣ ΔΟΥ ΑΕΙ ΕΣ ΤΣ ΥΑΟ ΑΙΣ Υ Ο ΝΣ ΤΣ ΝΣ ΤΣ ΤΣ 1990Α-ΕΥ ΝΣ ΟΣ ΔΣ ΤΣ ΕΕΣ Υ. ΑΝ ΑΟΥ ΝΣ:
 ΤΣ ΥΑ ΑΟ ΑΛΑΟΥ. ΑΕΙ ΟΣ ΝΣ ΝΣ ΜΣ ΒΕ ΤΣ ΤΣ ΑΟ ΑΛΑΟΥ ΤΣ ΤΣ ΝΣ Ε Ι ΕΥ ΕΑΙ 1996Α. ΝΣ ΟΣ ΔΣ ΤΣ ΕΕΣ Υ ΟΣ ΝΣ ΝΑΟ
 ΑΥ. ΝΣ ΤΣ ΤΣ ΤΣ ΝΣ ΤΣ ΒΝΣ ΥΥ ΝΣ ΟΣ ΥΙ Ο:

**ΥΣ ΤΣ ΕΣ ΤΣ Υ ΝΣ (ΕΣ Υ ΟΥΣ ΤΣ Υ ΝΣ) ΟΣ ΥΣ ΤΣ Α, ΑΥ ΝΣ ΥΑΟΝ ΤΣ ΜΥΣ ΤΣ ΕΣ ΤΣ ΝΣ ΕΑ
 ΟΣ ΟΣ ΟΣ ΥΣ ΤΣ Υ ΤΣ ΟΝ ΝΑΟ Ο ΑΕΙ ΟΣ ΝΣ ΝΣ 2001Α. ΝΑΟΥ ΤΣ ΝΣ 1-Ε ΤΣ ΝΑΟ ΑΟ ΟΣ Μ**

	ΥΣ ΤΣ ΕΣ ΤΣ Υ ΝΣ (ΕΣ Υ ΟΥΣ ΤΣ Υ ΝΣ) ΟΣ ΥΣ ΤΣ Α, ΟΣ ΤΣ ΑΝ		ΑΥ ΝΣ ΥΑΟΝ ΟΣ ΤΣ ΝΣ ΕΑ, ΟΣ Ε. Ο		ΑΝ ΟΣ ΜΥΣ ΤΣ ΕΣ ΤΣ ΝΣ ΕΑ	
	ΟΣ ΟΣ ΟΣ ΥΣ ΤΣ ΜΥΣ ΤΣ ΤΣ ΤΣ ΝΣ ΝΑΟ Ο	ΟΑΟ ΟΣ ΤΣ Υ ΤΣ ΤΣ ΝΣ ΝΑΟ Ο	ΟΣ ΟΣ ΟΣ ΥΣ ΤΣ ΜΥΣ ΤΣ ΤΣ ΤΣ ΝΣ ΝΑΟ Ο	ΟΑΟ ΟΣ ΤΣ Υ ΤΣ ΤΣ ΝΣ ΝΑΟ Ο	ΟΣ ΟΣ ΟΣ ΥΣ ΤΣ ΜΥΣ ΤΣ ΤΣ ΤΣ ΝΣ ΝΑΟ Ο	ΟΑΟ ΟΣ ΤΣ Υ ΤΣ ΤΣ ΝΣ ΝΑΟ Ο
ΟΝ ΤΣ Υ	29391	-	4954754	-	2636846	-
ΖΝΣ. ΤΣ ΑΙ Υ	6089	21877	730629	2887491	482456	1936323
ΖΝΣ ΝΣ Ι	5724	36154	653311	4025287	475651	2901100
ΖΝ ΟΣ ΤΣ ΤΣ	9186	27324	1673190	3495713	1022120	2480738
ΤΣ ΟΣ ΝΑΟ ΟΥ Ο	12868	33345	1647751	3393191	1066229	2728470
ΕΑ ΕΣ	15041	24290	1634452	1963074	955848	1440847
ΤΣ ΑΙ ΤΣ Ο	5539	18665	1073904	2256027	671639	1554811
ΕΣ ΤΣ ΤΣ	13351	20601	1576850	2319577	762632	1745674
ΕΛΑΟΥ ΟΥ Ο	6385	12805	715429	1379093	388289	869098
ΤΣ ΟΣ ΟΑΝ	1561	8141	201129	859089	142584	629334
ΤΣ ΤΣ ΑΟΒ	7208	20304	799960	1819467	411523	1203225
ΑΥ ΝΣ ΟΣ ΥΑ	112343	223506	15661359	24398009	9015817	17489620

**ΤΣ ½ ΟΣ ΜΥΣ ΤΣ ΤΣ ΝΣ Υ ΒΣ Υ ΝΣ ΝΣ ΤΣ ΜΥΣ ΤΣ ΕΣ ΤΣ Υ ΝΣ (ΕΣ Υ ΟΥΣ ΤΣ Υ ΝΣ) ΟΣ ΥΣ ΤΣ Υ
 ΑΕΙ ΟΣ ΝΣ ΝΣ 2001Α. ΝΑΟΥ ΤΣ ΝΣ 1-Ε ΤΣ ΝΑΟ ΑΟ ΟΣ Μ**

	ΤΣ ½ ΟΣ ΜΥΣ ΤΣ ΤΣ ΝΣ Υ ΒΣ Υ ΝΣ ΝΣ ΤΣ ΜΥΣ ΤΣ ΕΣ ΤΣ Υ ΝΣ (ΕΣ Υ ΟΥΣ ΤΣ Υ ΝΣ) ΟΣ ΥΣ ΤΣ Α, ΟΣ ΤΣ ΑΝ	ΤΣ ½ ΟΣ ΜΥΣ ΤΣ ΤΣ ΝΣ Υ ΒΣ Υ ΝΣ ΝΣ ΤΣ ΥΣ ΤΣ Α, ΟΣ ΤΣ ΑΝ		ΥΣ ΤΣ ΕΣ ΤΣ Υ ΝΣ (ΕΣ Υ ΟΥΣ ΤΣ Υ ΝΣ) ΟΣ ΥΣ ΤΣ Α, ΟΣ ΤΣ ΑΝ	
		ΟΣ ΟΣ ΟΣ ΥΣ ΤΣ ΜΥΣ ΤΣ ΤΣ ΤΣ ΝΣ ΝΑΟ Ο	ΟΑΟ ΟΣ ΤΣ Υ ΤΣ ΤΣ ΝΣ ΝΑΟ Ο	ΟΣ ΟΣ ΟΣ ΥΣ ΤΣ ΜΥΣ ΤΣ ΤΣ ΤΣ ΝΣ ΝΑΟ Ο	ΟΑΟ ΟΣ ΤΣ Υ ΤΣ ΤΣ ΝΣ ΝΑΟ Ο
ΟΝ ΤΣ Υ	34164	4773	-	29391	-
ΖΝΣ. ΤΣ ΑΙ Υ	28522	224	332	6089	21877
ΖΝΣ ΝΣ Ι	42325	431	16	5724	36154
ΖΝ ΟΣ ΤΣ ΤΣ	37278	491	277	9186	27324
ΤΣ ΟΣ ΝΑΟ ΟΥ Ο	46639	420	6	12868	33345
ΕΑ ΕΣ	41060	1573	156	15041	24290
ΤΣ ΑΙ ΤΣ Ο	25379	1100	75	5539	18665
ΕΣ ΤΣ ΤΣ	35840	1522	366	13351	20601
ΕΛΑΟΥ ΟΥ Ο	20069	777	102	6385	12805
ΤΣ ΟΣ ΟΑΝ	9837	122	13	1561	8141
ΤΣ ΤΣ ΑΟΒ	27849	240	97	7208	20304
ΑΥ ΝΣ ΟΣ ΥΑ	348962	11673	1440	112343	223506

1 ½ U³ μY³ I³ n³ Y³ B»YU»ñÇ ù³ Y³ I'Y Ae'i ³ n' i ³ uÇY ã³ i »ñÇ YlaoA»ñÇ,
 U³ n½»ñái 2001A. NaoYi ³ nÇ 1-Ç 1'naoAÜ³ Um

	B»YU»ñÇ ù³ Y³ I'Á, UÇ³ í áñ	³ I' Á' aoU'P Ae'i ³ n' i ³ uÇY ã³ i »ñÇ YlaoA»ñÇ			
		ù³ n»	ã³ Y»E³ IÇY	UaYaEÇi	³ UE
oñ³ ³ Y	4773	2357	2208	28	180
2ñ³. ³ I'ái Y	556	489	67	-	-
2ñ³ ñ³ i	447	249	198	-	-
2ñU³ í Çñ	768	549	133	86	-
¶»O³ nuaoYÇu	426	375	51	-	-
EaeÇ	1729	1064	215	324	126
I'ái ³ I'u	1175	688	453	-	34
pÇñ³ I'	1888	1408	32	337	111
e'laoYÇu	879	704	142	30	3
i ³ I'ao Oan	135	75	60	-	-
i ³ í aoß	337	278	30	8	21
AY¹³ U»YA	13113	8236	3589	813	475

1 ½ U³ μY³ I³ n³ Y³ B»YU»ñÇ N³ n' i ³ UYaoAÜlaoY'Y Ae'i ³ n' i ³ uÇY ã³ i »ñÇ YlaoA»ñÇ,
 U³ n½»ñái 2001A. NaoYi ³ nÇ 1-Ç 1'naoAÜ³ Um

	B»YU»ñÇ ù³ Y³ I'Á, UÇ³ í áñ	³ I' Á' aoU'P 1 N³ n' i ³ YÇ B»YU»ñY Ae'i ³ n' i ³ uÇY ã³ i »ñÇ YlaoA»ñÇ			
		ù³ n»	ã³ Y»E³ IÇY	UaYaEÇi	³ UE
oñ³ ³ Y	145	137	-	-	8
2ñ³. ³ I'ái Y	76	58	18	-	-
2ñ³ ñ³ i	67	67	-	-	-
2ñU³ í Çñ	303	276	27	-	-
¶»O³ nuaoYÇu	57	57	-	-	-
EaeÇ	381	287	-	-	94
I'ái ³ I'u	242	140	68	-	34
pÇñ³ I'	828	717	-	-	111
e'laoYÇu	69	67	-	-	2
i ³ I'ao Oan	-	-	-	-	-
i ³ í aoß	45	24	-	-	21
AY¹³ U»YA	2213	1830	113	-	270

B³ naoY³ i »EÇ

	B»YU»ñÇ ù³ Y³ I'Á, UÇ³ í áñ	³ I' Á' aoU'P 2 N³ n' i ³ YÇ B»YU»ñY Ae'i ³ n' i ³ uÇY ã³ i »ñÇ YlaoA»ñÇ			
		ù³ n»	ã³ Y»E³ IÇY	UaYaEÇi	³ UE
oñ³ ³ Y	185	163	10	-	12
2ñ³. ³ I'ái Y	242	201	41	-	-
2ñ³ ñ³ i	72	49	23	-	-
2ñU³ í Çñ	96	96	-	-	-
¶»O³ nuaoYÇu	67	67	-	-	-
EaeÇ	149	111	-	6	32
I'ái ³ I'u	62	61	1	-	-
pÇñ³ I'	303	303	-	-	-
e'laoYÇu	213	206	7	-	-
i ³ I'ao Oan	16	15	1	-	-
i ³ í aoß	63	63	-	-	-
AY¹³ U»YA	1468	1335	83	6	44

Β³ ηάοΥ³ Γ³ ΕÇ

	Π»Υ»ηÇ ú³ Υ³ ΓΑ, ÚÇ³ Γ áñ	³ ΙΓ¹ Αί áοÙ¹			
		9 ·· ³ Γ »ΕÇ η³ ηί³ ΥÇ Β»Υ»ηΥ Αεί³ ³ ηί³ ³ úÇΥ á³ Γ »ηÇ ΥάοÁ»ηÇ			
		ú³ η»	á³ Υ»Ε³ ΙΥ³	ÚáΥáfÇι	³ ΙΕ
οñ³³ Υ	1797	-	1743	28	26
²ñ³. ³ Γ áι Υ	1	-	1	-	-
²ñ³ η³ ι	-	-	-	-	-
²ñÚ³ Γ Çñ	13	-	13	-	-
¶»Ó³ ηúáοΥÇú	24	-	24	-	-
ΕάεÇ	120	1	119	-	-
Γ áι³ ³ Ιú	358	-	358	-	-
ΠÇñ³ Γ	11	-	11	-	-
εάοΥÇú	111	1	102	8	-
ι³ ³ Ιάο Οάñ	2	-	2	-	-
Γ³ Γ áοδ	28	-	28	-	-
ΑΥ¹³ Ú»ΥÁ	2465	2	2401	36	26

ι »ñ»Ε³ Γ áοΥ»όάΟ μ³ ½Ú³ μΥ³ Γ³ η³ Υ Β»Υ»ηÇ ú³ Υ³ ΓΥ Αεί
 Ú³ η½»ηÇ 2001Α. ηάοΥι³ ³ ηÇ 1-Ç ¹ ηάοΑÚ³ Úμ

	ΑΥ¹³ Ú»ΥΑ, ÚÇ³ Γ áñ		³ ΙΓ¹ Αί áοÙ¹			
	Γ »ñ»Ε³ Γ áοΥ»όάΟ Β»Υ»ηÇ ú³ Υ³ ΓΑ	Γ »ñ»Ε³ Γ Υ»ηÇ ú³ Υ³ ΓΑ	μΥ³ Γ »ΕÇ Β»Υ»ηάοÚ		η³ Υñ³ Γ³ ο³ η³ Υ³ ΙΥ³ Γ »ε³ Γ Ç Β»Υ»ηάοÚ	
			Γ »ñ»Ε³ Γ áοΥ»όάΟ Β»Υ»ηÇ ú³ Υ³ ΓΑ	Γ »ñ»Ε³ Γ Υ»ηÇ ú³ Υ³ ΓΑ	Γ »ñ»Ε³ Γ áοΥ»όάΟ Β»Υ»ηÇ ú³ Υ³ ΓΑ	Γ »ñ»Ε³ Γ Υ»ηÇ ú³ Υ³ ΓΑ
οñ³³ Υ	1956	4145	1946	4135	10	10
²ñ³. ³ Γ áι Υ	1	1	1	1	-	-
²ñ³ η³ ι	-	-	-	-	-	-
²ñÚ³ Γ Çñ	15	15	15	15	-	-
¶»Ó³ ηúáοΥÇú	29	29	29	29	-	-
ΕάεÇ	135	174	134	173	1	1
Γ áι³ ³ Ιú	362	611	362	611	-	-
ΠÇñ³ Γ	-	-	-	-	-	-
εάοΥÇú	113	180	113	180	-	-
ι³ ³ Ιάο Οάñ	2	2	2	2	-	-
Γ³ Γ áοδ	27	28	27	28	-	-
ΑΥ¹³ Ú»ΥÁ	2640	5185	2629	5174	11	11