

7. ΠΡΟΒΛΕΨΕΙΣ ΚΑΙ ΕΠΙΧΕΙΡΗΣΙΑΚΑ ΣΧΗΜΑΤΑ

2000Α. Προβλεπόμενα έσοδα 48 εκατ. ευρώ, 85.4% Α.Α., 13.7% Β.Α., 1.9% Γ.Α. Προβλεπόμενα έξοδα 41.4 εκατ. ευρώ, 70.3% Α.Α., 29.7% Β.Α., 0% Γ.Α. Προβλεπόμενα κέρδη 6.6 εκατ. ευρώ, 100% Α.Α.

1997Α. Έσοδα 99.293 ευρώ, 99.293 ευρώ, 100% Α.Α. Έξοδα 92.993 ευρώ, 92.993 ευρώ, 100% Α.Α. Κέρδη 6.300 ευρώ, 100% Α.Α.

Ποσοστά μεταβολών εσόδων, εξόδων, κερδών και εργασιών 2001Α. Νεοσύστατες επιχειρήσεις 1-9 μήνες

	Ποσοστά μεταβολών εσόδων, εξόδων, κερδών και εργασιών 2001Α, Τ.Ο.				Ποσοστά μεταβολών εσόδων, εξόδων, κερδών και εργασιών 2001Α, Υ.Α., Ο.Α.Α.			
	Ποσοστό μεταβολών εσόδων	Ποσοστό μεταβολών εξόδων	Ποσοστό μεταβολών κερδών		Ποσοστό μεταβολών εσόδων	Ποσοστό μεταβολών εξόδων	Ποσοστό μεταβολών κερδών	
			Ποσοστό μεταβολών κερδών	Ποσοστό μεταβολών κερδών			Ποσοστό μεταβολών κερδών	Ποσοστό μεταβολών κερδών
Όλο	276.7	45.9	322.6	29.7	9660	2420	12080	6.0
2η Τριμηνία	107.9	7.6	115.5	35.8	1117	100	1217	16.1
2η Τριμηνία	-	5.1	5.1	6.4	-	-	-	-
2η Τριμηνία	23.9	-	23.9	61.3	465	7	472	34.3
2η Τριμηνία	18.0	-	18.0	79.6	455	42	497	49.9
2η Τριμηνία	66.0	2.5	68.5	37.8	197	51	248	16.2
2η Τριμηνία	470.9	26.8	497.7	50.6	11547	1266	12813	38.2
2η Τριμηνία	8.3	-	8.3	34.6	197	39	236	8.1
2η Τριμηνία	23.0	-	23.0	75.2	826	-	826	45.4
2η Τριμηνία	41.9	-	41.9	96.5	1375	53	1428	22.0
2η Τριμηνία	16.8	-	16.8	41.7	632	39	671	18.9
2η Τριμηνία	380.9	26.8	407.7	48.3	8517	1135	9652	51.4
2η Τριμηνία	531.8	26.2	558.0	39.5	9575	1549	11124	30.8
2η Τριμηνία	79.0	4.4	83.4	43.0	2018	543	2561	32.5
2η Τριμηνία	-	-	-	-	-	-	-	-
2η Τριμηνία	117.9	4.3	122.2	65.1	2906	521	3427	31.8
2η Τριμηνία	334.9	17.5	352.4	35.1	4651	485	5136	33.8
2η Τριμηνία	467.5	-	467.5	55.4	15130	1592	16722	44.9
2η Τριμηνία	51.8	-	51.8	87.0	2654	286	2940	46.6
2η Τριμηνία	46.2	-	46.2	65.6	-	-	-	-
2η Τριμηνία	15.9	-	15.9	52.8	1060	130	1190	52.1
2η Τριμηνία	66.3	-	66.3	95.1	806	3	809	13.7
2η Τριμηνία	16.9	-	16.9	56.7	454	40	494	15.7
2η Τριμηνία	270.4	-	270.4	46.3	10156	1133	11289	61.4
2η Τριμηνία	492.0	38.1	530.1	52.6	9132	1359	10491	24.8
2η Τριμηνία	70.5	-	70.5	26.7	2635	560	3195	15.4
2η Τριμηνία	14.9	-	14.9	34.8	112	21	133	2.6
2η Τριμηνία	-	-	-	-	-	-	-	-
2η Τριμηνία	-	-	-	-	-	-	-	-
2η Τριμηνία	57.0	-	57.0	79.5	872	211	1083	63.7
2η Τριμηνία	51.4	-	51.4	69.5	1259	111	1370	50.3
2η Τριμηνία	48.8	-	48.8	100.0	1386	90	1476	81.5
2η Τριμηνία	249.4	38.1	287.5	58.0	2868	366	3234	33.4
2η Τριμηνία	533.7	46.6	580.3	66.5	11483	526	12009	24.4
2η Τριμηνία	45.5	-	45.5	85.2	535	11	546	4.2
2η Τριμηνία	2.4	-	2.4	38.7	56	-	56	3.4
2η Τριμηνία	66.4	37.2	103.6	84.3	2064	13	2077	17.6

	¶³ ½Ç ÷ áOáο³ ΙΥÇ · áñÍ áO ó³ YoÇ UÇ³ · ÇÍ »ñÍ³ náοΑλαοΥΑ, ÍU				¶³ ½Ç γÇÍ³ οί³ Í μΥ³ Ι³ η³ ΥΥ»ñÇ · μΥ³ Ι³ »ΕÇ ι Υ»ñÇ ú³ Υ³ ΙΑ, UÇ³ í áñ			
	ι³ η³ »- εί¼μÇΥ	· áñÍ³ ηί- ί»Ε ζ Ν³ Βί »ί áο ι³ náοU	ι³ η³ »ί »ñÇÇΥ		ι³ η³ »- εί¼μÇΥ	· ³ ½Ç γÇ- Ι³ οί³ »Ε ζ Ν³ Βί »ί áο ι³ náοU	ι³ η³ »ί »ñÇÇΥ	
			÷³ ε- ι³ óÇ	%-áí UÇYa ί»ñ³ - · áñÍ³ ηί ί »ΕΥ »O³ ÍÇ ΥΙ³ ι Ú³ Úμ			÷³ ε- ι³ óÇ	%-áí UÇYa ί»ñ³ - · áñÍ³ ηί ί »ΕΥ »O³ ÍÇ ΥΙ³ ι Ú³ Úμ
ú. á³ η³ Υο³ ί³ Υ	27.0	-	27.0	87.4	1	-	1	-
ú. Í³ OÍ³ Oáñ	9.6	1.4	11.0	130.9	213	1	214	60.6
ú. °Oί³ η¹	17.2	-	17.2	44.4	217	147	364	17.3
ú. Uáñ-Ð³ xΥ	4.3	-	4.3	53.8	647	-	647	30.0
· UáoO³ Ι³ Υ ί³ Uñ»náοU	361.3	8.0	369.3	61.2	7750	354	8104	59.7
ÐÇñ³ Í	470.7	5.1	470.7	47.0	11481	851	12332	34.0
ú. ¶UáoUñÇ	245.3	0.7	246.0	48.0	7668	546	8214	33.7
ú. O³ η³ ΕÇÍ	10.0	4.3	14.3	71.9	215	45	260	17.8
ú. ²ñΑÇÍ	20.4	0.1	20.5	18.3	-	-	-	-
· UáoO³ Ι³ Υ ί³ Uñ»náοU	195.0	-	189.9	53.2	3598	260	3858	59.7
εUáoΥÇú	157.8	17.8	175.6	61.9	3429	230	3659	23.9
ú. ¶áñÇε	42.4	6.2	48.6	66.5	1394	137	1531	39.0
ú. Í³ á³ Υ	42.3	3.4	45.7	56.7	413	28	441	7.3
ú. o³ Ç³ η³ Υ	2.6	-	2.6	100.0	-	-	-	-
ú. O»OñÇ	-	-	-	-	-	-	-	-
ú. ². ³ η³ Í	-	-	-	-	-	-	-	-
ú. εÇεÇ³ Υ	15.8	2.7	18.5	50.5	622	21	643	19.0
ú. ³ εί³ Í»ñí · UáoO³ Ι³ Υ ί³ Uñ»náοU	54.7	5.5	60.2	66.4	1000	44	1044	51.7
ι³ Uáo Oáñ	43.7	0.4	44.1	92.6	1542	124	1666	91.7
ú. °O» Υ³ Oáñ	13.9	0.4	14.3	95.3	503	104	607	166.3
ú. í³ Uú	13.8	-	13.8	89.6	305	1	306	88.7
ú. æ»ñUáoÍ	8.2	-	8.2	87.2	717	11	728	67.3
· UáoO³ Ι³ Υ ί³ Uñ»náοU	7.8	-	7.8	100.0	17	8	25	96.1
ι³ í áοB	246.6	9.2	255.8	22.5	4837	343	5180	20.0
ú. ΑÇ³ Υ	48.1	-	48.1	65.4	757	48	805	19.8
ú. UáU»Uμ»ñ³ Υ	42.7	-	42.7	85.7	586	4	590	43.0
ú. »ñ¹	30.3	-	30.3	33.6	-	-	-	-
ú. ÇÇÇ³ Υ	86.3	0.3	86.6	38.0	2396	152	2548	52.7
· UáoO³ Ι³ Υ ί³ Uñ»náοU	39.2	8.9	48.1	6.9	1098	139	1237	9.0
AY¹³ Ú»YA	3799.3	223.7	4017.9	44.6	88933	10360	99293	20.4
ú³ O³ úΥ»náοU	1839.7	116.4	1956.1	47.3	49081	6385	55466	14.3
· UáoO³ Ι³ Υ ί³ Uñ»náοU	1959.6	107.3	2061.8	42.4	39852	3975	43827	44.1

2001Á. NáοΥι³ ηÇ 1-Ç ¹náοÁU³ Úμ ι³ η³ · ³ ½Ç γÇÍ³ οί³ Í μΥ³ Ι³ η³ ΥΥ»ñÇ ú³ Υ³ ΙΑ Ι³ ½U»É ζ Υ³ ΕΙÇΥ · ³ ½Ç γÇÍ³ οU³ Υ ó³ ΥóáoU AY¹. ηί í³ Í μΥ³ Ι³ η³ ΥΥ»ñÇ 20.4%-Α, AY¹ áñáoU ú³ O³ úΥ»náοU ³ U¹ óáoó³ ΥÇBÁ Ι³ ½U»É ζ 14.3%, Çεí · UáoO³ Ι³ Υ ί³ Uñ»náοU³ 44.1%:

¶³ ½Ç ÷ áOáο³ ΙΥÇ ó³ ΥóÇ UÇ³ · ÇÍ »ñÍ³ náοΑλαοΥΑ 2001Á. NáοΥι³ ηÇ 1-Ç ¹náοÁU³ Úμ Ι³ ½U»É ζ 4017.9 ÍU, áñÇó ú³ O³ úΥ»náοU³ 1956.1 (48.7%), · UáoO³ Ι³ Υ ί³ Uñ»náοU³ 2061.8 ÍU (51.3%):

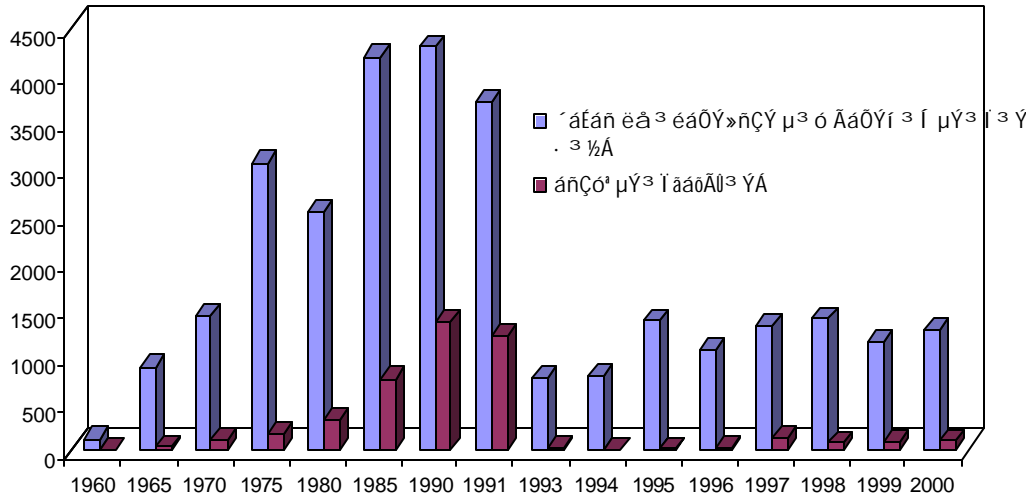
¹ áfáñ εá³ εáOÝ»ñÇΥ μ³ ó ÁáOÝι³ Í μΥ³ Ι³ η³ Υ · ³ ½Ç Í³ ι³ ΕΥ»ñÇ μ³ BÉ ι³ Í áοÁUáoYA

	¹ áfáñ εá³ εáOÝ»ñÇΥ μ³ ó ÁáOÝι³ Í · ³ ½A		% - áí ÷³ εί³ óÇ ι³ ηί³ Í · ³ ½Ç AY¹N³ Yaón Í³ ι³ ΕÇó		
	AY¹³ Ú»YA, UÉΥ. Εáñ.U	% - áí AY¹N³ YaónÇó	μΥ³ ΙάáoAU³ YA	Í áUáoΥ³ Ε-Í»Yo³ - O³ ΙΥÇ Uμ»Í ι³ Υ»ñÇΥ	³ ηί³ ³ ¹ náοÁU³ YA
οñ³ Υ	402.59	31.7	2.94	8.76	88.30
²ñ³ · ³ áí Υ	0.93	0.1/100.0	94.62	1.08	4.30
ú. ²βι³ η³ Í	-	-	-	-	-
ú. ²á³ η³ Υ	0.39	41.9	97.44	2.56	-
ú. Á³ ΕÇΥ	0.48	51.6	91.67	2.08	6.25
· UáoO³ Ι³ Υ ί³ Uñ»náοU	0.06	6.5	100.0	-	-
²ñ³ η³ ι	52.86	4.2/100.0	26.41	3.78	69.81
ú. ²η³ η³ ι	26.70	50.5	1.24	0.22	98.54
ú. í³ »¹Ç	1.34	2.5	85.82	14.18	-

	Εάν έα έοΥ»»Υ μ σ ΑοΥί σ ι σ %Α		% -άί σ έι σ οΥί νί σ Ι σ ½Υ ΑΥ1Ν3 Υαόν Ι σ ι σ ΕΟό		
	ΑΥ13 ΰ»ΥΑ, ΥΕΥ. Εάν.ΰ	% -άί ΑΥ1Ν3 ΥαόνΟό	μΥ3 Ι αοΑΙ3 ΥΑ	ΤαΥαοΥ3 Ε-Ι »Υο3 - Ο3 ΙΥΥ ομ»Τι Υ»»Υ	σ νί σ 1 ναοΑΙ3 ΥΑ
ύ.2νί σ β3 ί	4.49	8.5	27.84	33.41	38.75
ύ.Ο3 εΥέ	1.20	2.3	50.84	5.83	43.33
· ΙαοΟ3 Ι3 Υ ί3 Ι»»»»»	19.13	36.2	55.52	0.94	43.54
2νΰ3 ί Ον	19.84	1.5/100.0	56.05	0.76	43.19
ύ.2νΰ3 ί Ον	4.64	23.4	54.96	1.08	43.96
ύ.Ο»Ι3 ΰάν	-	-	-	-	-
ύ.ι3 Ο3 ηβ3 ά3 ί	6.99	35.2	52.50	0.57	46.93
· ΙαοΟ3 Ι3 Υ ί3 Ι»»»»»	8.21	41.4	59.68	0.73	39.59
η»Ο3 η»αοΥΟύ	23.73	1.9/100.0	77.75	11.34	10.91
ύ.η3 ί3 έ	3.29	13.9	78.12	10.33	11.55
ύ.Ο3 ΰμ3 η3 Ι	-	-	-	-	-
ύ.Ο3 ηί αοΥΟ	1.28	5.4	95.31	-	4.69
ύ.έ3 Υ	4.05	17.0	9.38	42.72	47.90
ύ.ι3 η1»ΥΟέ	0.38	1.6	100.0	-	-
· ΙαοΟ3 Ι3 Υ ί3 Ι»»»»»	14.73	62.1	94.36	4.21	1.43
ΕαέΟ	17.79	1.4/100.0	37.94	4.95	57.11
ύ.ι3 Υ3 Οάν	4.47	25.1	55.26	10.96	33.78
ύ.2Ε3 ί »»»1Ο	8.27	46.5	3.99	0.12	95.89
ύ.2ΕΑ3 Ε3	-	-	-	-	-
ύ.Ααοΰ3 ΥΙ3 Υ	-	-	-	-	-
ύ.β3 ΥΕαοΟ	-	-	-	-	-
ύ.έάΟί3 Ι	1.14	6.4	92.11	7.89	-
ύ.έί »-3 Υ3 ί3 Υ	1.51	8.5	46.36	13.24	40.40
ύ.ι3 βΟν	0.87	4.9	81.61	5.75	12.64
· ΙαοΟ3 Ι3 Υ ί3 Ι»»»»»	1.53	8.6	97.39	2.61	-
Ι άί3 Ιΰ	705.57	55.6/100.0	1.16	0.54	98.30
ύ.2μáί Ι3 Υ	10.96	1.5	4.56	30.02	65.42
ύ. Ιαόν»Ο3 ί3 Υ	1.82	0.3	1.65	-	98.35
ύ.Οη3 ½13 Υ	682.34	96.7	0.22	0.01	99.77
ύ.ά3 η»Υο3 ί3 Υ	2.19	0.3	-	2.74	97.26
ύ.Ι3 Οί3 Οάν	0.31	0.1	51.61	48.39	-
ύ.οΟί3 η1	0.27	-	59.26	3.70	37.04
ύ.ΰάν-Ο3 xΥ	0.38	0.1	89.48	7.89	2.63
· ΙαοΟ3 Ι3 Υ ί3 Ι»»»»»	7.30	1.0	75.34	2.47	22.19
βΟν3 Ι	26.80	2.1/100.0	44.81	51.83	3.36
ύ.ηΙαοβΟν	20.87	77.9	43.27	55.10	1.63
ύ.Ο3 η3 ΕΟί	0.25	0.9	96.00	4.0	-
ύ.2ηΑΟί	-	-	-	-	-
· ΙαοΟ3 Ι3 Υ ί3 Ι»»»»»	5.68	21.2	48.24	41.90	9.86
έΙαοΥΟύ	8.82	0.7/100.0	23.70	-	76.30
ύ.ηΙάνΟέ	0.97	11.0	90.72	-	9.28
ύ.Ι3 ά3 Υ	0.47	5.3	25.53	-	74.47
ύ.ο3 Ο3 η3 Υ	6.07	68.8	-	-	100.0
ύ.Ο»ΟηΟ	-	-	-	-	-
ύ.2.3 η3 Ι	-	-	-	-	-
ύ.έΟέΟ3 Υ	0.66	7.5	74.24	-	25.76
ύ.3 έί3 Ι»»»	-	-	-	-	-
· ΙαοΟ3 Ι3 Υ ί3 Ι»»»»»	0.65	7.4	92.31	-	7.69
ι3 Ιαο Οάν	4.85	0.4/100.0	16.70	68.87	14.43
ύ.οΟ» Υ3 Οάν	0.58	12.0	65.52	-	34.48
ύ.ι3 Ιΰ	0.97	20.0	19.59	74.23	6.18
ύ.α»»»»αοί	3.29	67.8	6.99	79.64	13.37
· ΙαοΟ3 Ι3 Υ ί3 Ι»»»»»	0.01	0.2	100.0	-	-
ι3 ί αοβ	4.65	0.4/100.0	63.87	1.29	34.84
ύ.ΕΟ3 Υ	1.27	27.3	48.82	2.36	48.82
ύ.ΰάΙ»ΰμ»»»»Υ	0.54	11.6	40.74	3.70	55.56
ύ.»»1	-	-	-	-	-
ύ.ΕΟΟ3 Υ	2.49	53.6	71.89	0.40	27.71
· ΙαοΟ3 Ι3 Υ ί3 Ι»»»»»	0.35	7.5	97.14	-	2.86
ΑΥ13 ΰ»ΥΑ	1268.43	100.0	7.02	4.90	88.08
ύ3 Ο3 ύΥ»»»»»	1210.78	95.5	4.04	4.84	91.12
· ΙαοΟ3 Ι3 Υ ί3 Ι»»»»»	57.65	4.5	69.65	6.01	24.34

2000Α. ΑΥΑ³ ούαοÙ μαέαν έα³ έαΟΥ»ηÇÝ μ³ ó ç ÁαΟÝí »É 1268.43 ÚÉÝ.Έάν.Ù μÝ³ í³ Ý . ³½ (1999Α.³ 1144.43 ÚÉÝ.Έάν.Ù), ³Ù¹ Άí áοÙ ù³ Ó³ ùÝ»ηáoÙ³ 1210.78 ÚÉÝ.Έάν.Ù í³ Ù 95.5% (1999Α.³ 1100.22 ÚÉÝ.Έάν.Ù), · λáoÓ³ í³ Ý í³ λη»ηáoÙ³ 57.65 ÚÉÝ.Έάν.Ù í³ Ù 4.5% (1999Α.³ 44.21 ÚÉÝ.Έάν.Ù): ‘άέαν έα³ έαΟΥ»ηÇÝ μ³ ó ÁαΟÝí³ í³ μÝ³ í³ Ý . ³½Ç ΑÝ¹Ν³Ýáoη ù³ Ý³ í³ Ç 7.0%-Á (1999Α.³ 6.9%) í ηí »É ç μÝ³ íáoÁ³ ÝÁ (μÝ³ í³ Ý³ λÇÝ ýáÝ¹ÇÝ), 4.9%-Á (1999Α.³ 5.6%)³ í áÚáoÝ³ Έ-í»Ýó³ Ó³ λÇÝ ùμ³ λ³ í Ý»ηÇÝ, Çεί ÚÝ³ ó³ í 88.1%-Á (1999Α.³ 87.5%) ù· í³ · άní í »É ç ³ ηí ³ η³ í³ Ý³ ηÇùÝ»ηÇ³ Ù³ η:

‘Ý³ í³ Ý . ³½Ç Çη³ óÙ³ Ý Β³ ηÁÝ Άεί³ í³ ηÇÝ»ηÇ



Ð³ Ýη³ ά»í áοÁáoÝáoÙ Çη³ óí³ í³ μÝ³ í³ Ý . ³½Ç íÇÙ³ ó άí×³ η»Έáo ά³ í×³ έάí í³ ηÇÝ»ηÇ ΑΥΑ³ ούαοÙ íáo³ ³ í³ í³ ά³ ηí úÁ 2001Α. ΝáoÝí³ ηÇ íÇ íáoÁ³ ùμ³ í³ ù»É ç 60817.2 ÚÉÝ. íη³ Ù (2000Α. ΝáoÝí³ ηÇ íÇ íáoÁ³ ùμ³ 56509.3 ÚÉÝ. íη³ Ù), άηÇó μÝ³ íáoÁ³ ÝÇó³ 2785.5 ÚÉÝ. íη³ Ù (2000Α. ΝáoÝí³ ηÇ íÇ íáoÁ³ ùμ³ 1929.3 ÚÉÝ. íη³ Ù):

Ø»í Έάν.Ù ù· í³ · άní³ í³ μÝ³ í³ Ý . ³½Ç íÇÙ³ ó μÝ³ íáoÁ³ Ý³ η³ Ù³ η έ³ ηÙ³ Ýí³ í³ έ³ í³ · ÇÝÁ 2000Α. í³ ù»É ç 51 íη³ Ù:

