

5. Պարենի մատչելիություն¹ ACCESSIBILITY OF FOOD¹

Աղյուսակ 5.1.

Table 5.1.

Անվանական դրամական եկամուտները տնային տնտեսության մեկ շնչի² հաշվով (միջին ամսական)*
Per capita nominal monetary income of households² (monthly average)*

դրամ
drams

	Ընդամենը հանրապետությունում Total in the republic			այդ թվում՝ including					
				քաղաքային բնակավայր urban settlements			գյուղական բնակավայր rural settlements		
	2010	2011	2012	2010	2011	2012	2010	2011	2012
Ընդամենը դրամական եկամուտներ Total monetary income	31 553	34 206	39 056	35 682	38 451	42 745	24 124	26 384	32 406
<i>այդ թվում՝ including</i>									
վարձու աշխատանքից from hired employment	16 738	18 135	20 453	21 194	23 246	25 525	8 719	8 717	11 311
ինքնազբաղվածությունից from self-employment	2 193	2 325	3 038	2 746	2 901	4 071	1 197	1 264	1 175
գյուղմթերքի և գյուղատնտեսական կենդանիների վաճառքից from sale of agricultural products and livestock	1 181	1 731	2 223	98	77	168	3 131	4 778	5 929
սեփականությունից (վարձակալում, տոկոսներ, շահաբաժին) from property (renting, interests, share)	30	141	112	45	216	174	2	3	0
կենսաթոշակներից և նպաստներից from pensions and benefits	5 888	6 502	7 192	5 849	6 650	7 419	5 957	6 229	6 781
տրանսֆերտներից from transfers	3 927	4 127	4 223	4 552	4 422	4 388	2 802	3 584	3 925
այլ եկամուտներ other incomes	1 596	1 245	1 815	1 198	939	1 000	2 316	1 809	3 285

¹ Այստեղ և հետագայում տվյալները կշռված են:

Here and hereinafter the data are weighted.

² Այստեղ և հետագայում՝ հաշվարկների հիմքում դրված է անկա բնակչության թվաքանակի ցուցանիշը:

Here and hereinafter the calculations are based on the number of de jure population.

Աղյուսակ 5.2.
Table 5.2.

Անվանական դրամական եկամուտների կառուցվածքը տնային տնտեսության մեկ շնչի¹ հաշվով (միջին ամսական)*
Structure of per capita nominal monetary income of the households¹ (monthly average)*

%-ով
in %

	Ընդամենը հանրապետությունում Total in the republic			այդ թվում՝ including					
				քաղաքային բնակավայր urban settlements			գյուղական բնակավայր rural settlements		
	2010	2011	2012	2010	2011	2012	2010	2011	2012
Ընդամենը դրամական եկամուտներ Total monetary income	100	100	100	100	100	100	100	100	100
<i>այդ թվում՝ including</i>									
վարձու աշխատանքից from hired employment	53.0	53.0	52.4	59.4	60.5	59.7	36.1	33.0	34.9
ինքնազբաղվածությունից from self-employment	7.0	6.8	7.8	7.7	7.5	9.5	5.0	4.8	3.6
գյուղմթերքի և գյուղատնտեսական կենդանիների վաճառքից from sale of agricultural products and livestock	3.7	5.1	5.7	0.3	0.2	0.4	13.0	18.1	18.3
սեփականությունից (վարձակալում, տոկոսներ, շահաբաժին) from property (renting, interests, share)	0.1	0.4	0.3	0.1	0.6	0.4	0.0	0.0	0.0
կենսաթոշակներից և նպաստներից from pensions and benefits	18.7	19.0	18.4	16.4	17.3	17.4	24.7	23.6	20.9
տրանսֆերտներից from transfers	12.4	12.1	10.8	12.8	11.5	10.3	11.6	13.6	12.1
այլ եկամուտներ other incomes	5.1	3.6	4.6	3.3	2.4	2.3	9.6	6.9	10.2

¹ Այստեղ և հետագայում՝ հաշվարկների հիմքում դրված է առկա բնակչության թվաքանակի ցուցանիշը:
Here and hereinafter the calculations are based on the number of de jure population.

Աղյուսակ 5.3.
Table 5.3.

Անվանական դրամական եկամուտները տնային տնտեսության մեկ շնչի հաշվով, ըստ դեցիլային խմբերի (միջին ամսական), 2010թ.
Per capita nominal monetary income of the households by decile groups in 2010 (monthly average)

դրամ
drams

	Դեցիլային խմբեր Decile groups									
	1	2	3	4	5	6	7	8	9	10
Ընդամենը դրամական եկամուտներ Total monetary incomes	6 489	11 207	15 440	19 407	23 165	27 216	32 225	39 134	49 671	91 965
<i>այդ թվում՝</i> <i>including</i>										
վարձու աշխատանքից from hired employment	626	2 549	5 418	9 452	12 090	14 487	17 705	22 627	30 900	51 737
ինքնազբաղվածությունից from self-employment	122	225	761	935	1 369	1 357	1 614	3 133	5 051	7 377
գյուղվթերքի և գյուղատնտեսական կենդանիների վաճառքից from sale of agricultural products and livestock	599	1 145	1 065	933	842	1 186	979	1 205	1 439	2 438
կենսաթոշակներից և նպաստներից from pensions and benefits	3 380	4 979	5 281	5 181	5 264	6 830	7 617	7 105	6 250	7 090
տրանսֆերտներից from transfers	390	714	1 087	1 465	2 346	2 080	3 026	3 998	5 221	18 963
այլ եկամուտներ other incomes	1 372	1 595	1 828	1 441	1 254	1 276	1 284	1 066	810	4 360

Աղյուսակ 5.4.
Table 5.4.

Անվանական դրամական եկամուտները տնային տնտեսության մեկ շնչի հաշվով, ըստ դեցիլային խմբերի (միջին ամսական), 2011թ.
Per capita nominal monetary income of the households by decile groups in 2011 (monthly average)

դրամ
drams

	Դեցիլային խմբեր Decile groups									
	1	2	3	4	5	6	7	8	9	10
Ընդամենը դրամական եկամուտներ Total monetary incomes	6 530	12 242	16 757	21 181	25 880	30 582	36 501	43 972	55 171	95 095
<i>այդ թվում՝</i> <i>including</i>										
վարձու աշխատանքից from hired employment	562	3 302	6 225	10 094	12 487	16 258	19 386	25 590	32 137	56 261
ինքնազբաղվածությունից from self-employment	210	376	1 012	1 087	1 668	2 222	2 832	2 630	4 880	6 471
գյուղվթերքի և գյուղատնտեսական կենդանիների վաճառքից from sale of agricultural products and livestock	1 005	1 287	1 457	1 363	1 642	1 182	1 694	1 815	2 030	3 928
կենսաթոշակներից և նպաստներից from pensions and benefits	3 143	5 104	5 307	5 954	6 861	7 965	7 452	8 148	6 882	8 575
տրանսֆերտներից from transfers	311	570	1 185	1 543	2 123	2 044	3 960	4 437	7 541	17 770
այլ եկամուտներ other incomes	1 299	1 603	1 571	1 140	1 099	911	1 177	1 352	1 701	2 090

Աղյուսակ 5.5.
Table 5.5.

Անվանական դրամական եկամուտները տնային տնտեսության մեկ շնչի հաշվով, ըստ դեցիլային խմբերի (միջին ամսական), 2012թ.
Per capita nominal monetary income of the households by decile groups in 2012 (monthly average)

դրամ
drams

	Դեցիլային խմբեր Decile groups									
	1	2	3	4	5	6	7	8	9	10
Ընդամենը դրամական եկամուտներ Total monetary incomes	7 437	13 676	18 539	23 340	28 220	33 446	39 728	48 241	60 756	118 748
<i>այդ թվում՝</i> <i>including</i>										
վարձու աշխատանքից from hired employment	926	4 054	6 569	10 195	12 960	16 554	19 181	29 441	37 308	68 152
ինքնազբաղվածությունից from self-employment	149	451	1 031	1 804	2 403	2 201	3 284	3 206	5 592	10 371
գյուղվթերքի և գյուղատնտեսական կենդանիների վաճառքից from sale of agricultural products and livestock	1 083	1 466	1 925	2 335	1 905	1 723	1 661	1 506	1 686	7 053
կենսաթոշակներից և նպաստներից from pensions and benefits	3 953	5 893	6 419	6 204	7 891	9 059	9 656	7 809	7 462	7 796
տրանսֆերտներից from transfers	228	646	1 311	1 756	1 821	3 085	4 575	4 930	7 902	16 148
այլ եկամուտներ other incomes	1 098	1 166	1 284	1 046	1 240	824	1 371	1 349	806	9 228

Աղյուսակ 5.6.
Table 5.6.

Անվանական սպառողական ծախսերը մեկ տնային տնտեսության
հաշվով (միջին ամսական)*
Nominal consumer expenditures per household (monthly average)*

դրամ
drams

	2009	2010	2011	2012
Գնված սննդամթերք Food purchased	40 974	42 633	49 548	48 017
Չգնված սննդամթերք Food not purchased	10 931	12 189	11 498	12 258
Հանրային սնունդ Public catering	1 470	1 721	1 580	1 602
Ալկոհոլային խմիչք Alcoholic beverages	900	1 036	894	881
Ծխախոտ Tobacco	3 907	3 843	4 093	4 370
Ոչ պարենային ապրանքներ Non-food products	16 202	16 859	18 264	22 457
Ծառայություններ Services	30 014	30 834	32 881	37 419
Հանրապետական միջինը National average	104 398	109 115	118 758	127 004

Աղյուսակ 5.7.
Table 5.7.

Անվանական սպառողական ծախսերը տնային տնտեսության
մեկ շնչի հաշվով (միջին ամսական)*
Nominal consumer per capita expenditures of households (monthly average)*

դրամ
drams

	2009	2010	2011	2012
Գնված սննդամթերք Food purchased	10 859	11 193	13 595	13 169
Չգնված սննդամթերք Food not purchased	2 897	3 200	3 155	3 362
Հանրային սնունդ Public catering	389	452	434	439
Ալկոհոլային խմիչք Alcoholic beverages	238	272	245	242
Ծխախոտ Tobacco	1 035	1 009	1 123	1 199
Ոչ պարենային ապրանքներ Non-food products	4 294	4 426	5 011	6 159
Ծառայություններ Services	7 955	8 095	9 022	10 262
Հանրապետական միջինը National average	27 667	28 647	32 585	34 832

Աղյուսակ 5.8.
Table 5.8.

Անվանական սպառողական ծախսերի կառուցվածքը (միջին ամսական)*
Structure of nominal consumer expenditures (monthly average)*

%-ով
in %

	2009	2010	2011	2012
Գնված սննդամթերք Food purchased	39.3	39.1	41.7	37.8
Չգնված սննդամթերք Food not purchased	10.4	11.2	9.7	9.7
Հանրային սնունդ Public catering	1.4	1.6	1.3	1.3
Ալկոհոլային խմիչք Alcoholic beverages	0.9	0.9	0.8	0.7
Թխախոտ Tobacco	3.7	3.5	3.4	3.4
Ոչ պարենային ապրանքներ Non-food products	15.5	15.4	15.4	17.7
Ծառայություններ Services	28.8	28.3	27.7	29.4
Հանրապետական միջինը National average	100.0	100.0	100.0	100.0

Աղյուսակ 5.9.
Table 5.9.

Անվանական սպառողական ծախսերի մեջ սննդամթերքի (առանց ալկոհոլային խմիչքների) վրա կատարված ծախսերի մասնաբաժինը*
Share of expenses on food in nominal consumer expenditures (without alcoholic beverages)*

%-ով
in %

	2009	2010	2011	2012
Հանրապետական միջինը National average	51.1	51.9	52.7	48.8

Աղյուսակ 5.10.
Table 5.10.

Անվանական սպառողական ծախսերը տնային տնտեսության մեկ շնչի հաշվով, ըստ մարզերի և Երևան քաղաքի, քվինտիլային խմբերի, բնակավայրի տեսակի և խոցելի խմբերի (միջին ամսական)*
Per capita nominal consumer expenditures of the household by marzes and Yerevan city, quintile groups, types of settlement and vulnerable groups (monthly average)*

դրամ
drams

	2009	2010	2011	2012
Հանրապետական միջինը <i>National average</i>	27 667	28 646	32 585	34 832
Մարզեր <i>Marzes</i>				
ք. Երևան Yerevan	33 574	34 670	42 189	40 945
Արագածոտն Aragatsotn	25 484	25 478	27 460	34 138
Արարատ Ararat	26 795	25 179	29 330	35 723
Արմավիր Armavir	25 325	26 132	25 173	30 326
Գեղարքունիք Gegharkunik	22 714	21 973	27 039	26 092
Լոռի Lori	22 460	25 298	27 436	32 607
Կոտայք Kotayk	22 089	23 504	22 689	25 777
Շիրակ Shirak	22 885	25 061	29 596	34 301
Սյունիք Syunik	30 953	31 938	31 531	34 785
Վայոց ձոր Vayots Dzor	24 166	27 237	33 627	41 885
Տավուշ Tavush	29 806	29 977	32 022	33 556
Քվինտիլային խմբեր <i>Quintile Groups</i>				
Քվինտիլ 1 Quintile 1	11 009	11 498	12 919	13 992
Քվինտիլ 2 Quintile 2	17 313	17 631	19 882	21 516
Քվինտիլ 3 Quintile 3	23 016	23 335	26 105	28 525
Քվինտիլ 4 Quintile 4	30 905	30 952	34 839	37 894
Քվինտիլ 5 Quintile 5	56 104	59 826	69 168	72 251
Բնակավայրի տեսակը <i>Type of settlement</i>				
Քաղաք Urban	29 119	30 011	35 041	36 397
Գյուղ Rural	24 916	26 189	28 059	32 009

Աղյուսակ 5.10.-ի շարունակություն
Table 5.10. continuation

	2009	2010	2011	2012
Խոցելի խմբեր Vulnerable groups				
Գործազուրկի գլխավորությամբ տնային տնտեսություններ Households with unemployed head	25 952	26 257	28 896	31 993
Բազմանդամ (6 և ավելի) տնային տնտեսություններ Households with many members (6 and more)	21 898	21 792	24 461	26 792
Կենսաթոշակառուներով տնային տնտեսություններ Households with pensioners	25 668	26 299	31 829	31 925
Երեք և ավելի երեխաներ (0-14տ) ունեցող տնային տնտեսություններ Households with three and more children (0-14 years old)	20 070	19 259	20 565	23 539
Կնոջ գլխավորությամբ տնային տնտեսություններ Female headed households	26 994	27 191	33 009	34 306
5 տարեկան և ցածր երեխաներ ունեցող տնային տնտեսություններ Households with children at or under five	23 631	23 810	26 080	28 087

Աղյուսակ 5.11.
Table 5.11.

Սննդամթերքի (ներառյալ ալկոհոլային խմիչք) վրա կատարված ծախսերը տնային տնտեսության մեկ շնչի հաշվով, ըստ մարզերի և Երևան քաղաքի, քվինտիլային խմբերի, բնակավայրի տեսակի և խոցելի խմբերի (միջին ամսական)*
Per capita expenditures of the household on food (including alcoholic beverages), by marzes and Yerevan city, quintile groups, types of settlement and vulnerable groups (monthly average)*

դրամ
drams

	2009	2010	2011	2012
Հանրապետական միջինը National average	14 383	15 116	17 429	17 212
Մարզեր Marzes				
ք. Երևան Yerevan	15 636	15 740	18 835	17 998
Արագածոտն Aragatsotn	15 661	14 899	17 137	19 685
Արարատ Ararat	12 763	13 937	14 908	16 536
Արմավիր Armavir	12 861	13 260	13 535	14 163
Գեղարքունիք Gegharkunik	14 666	14 116	18 921	14 596
Լոռի Lori	13 042	15 033	16 083	17 576
Կոտայք Kotayk	11 189	12 662	13 810	13 936

Աղյուսակ 5.11.-ի շարունակություն
Table 5.11. continuation

	2009	2010	2011	2012
Շիրակ Shirak	13 728	15 976	19 761	18 851
Սյունիք Syunik	18 670	19 150	19 963	21 314
Վայոց ձոր Vayots Dzor	12 502	14 796	20 713	21 424
Տավուշ Tavush	17 623	18 138	20 008	18 768
Քվինտիլային խմբեր Quintile Groups				
Քվինտիլ 1 Quintile 1	6 998	6 481	7 171	7 427
Քվինտիլ 2 Quintile 2	10 513	9 962	11 428	11 275
Քվինտիլ 3 Quintile 3	13 165	12 978	15 014	14 811
Քվինտիլ 4 Quintile 4	16 640	17 184	19 555	19 594
Քվինտիլ 5 Quintile 5	24 606	28 976	33 963	32 956
Բնակավայրի տեսակը Type of settlement				
Քաղաք Urban	14 443	14 955	17 513	17 242
Գյուղ Rural	14 272	15 406	17 273	17 157
Խոցելի խմբեր Vulnerable groups				
Գործազուրկի գլխավորությամբ տնային տնտեսություններ Households with unemployed head	13 021	13 420	14 523	14 520
Բազմանդամ (6 և ավելի) տնային տնտեսություններ Households with many members (6 and more)	11 565	12 137	13 657	14 080
Կենսաթոշակատուներով տնային տնտեսություններ Households with pensioners	13 664	14 390	16 826	16 288
Երեք և ավելի երեխաներ (0-14տ) ունեցող տնային տնտեսություններ Households with three and more children (0- 14 years old)	10 718	10 912	12 300	13 016
Կնոջ գլխավորությամբ տնային տնտեսություններ Female headed households	14 314	14 849	17 843	17 090
5 տարեկան և ցածր երեխաներ ունեցող տնային տնտեսություններ Households with children at or under five	12 140	12 460	14 540	14 452

Աղյուսակ 5.12.
Table 5.12.

Աղքատության հիմնական ցուցանիշներ^{1*}
Main indicators on poverty^{1*}

	2010	2011	2012
Աղքատության մակարդակը, % Poverty incidence, %	35.8	35.0	32.4
<i>որից՝ ծայրահեղ աղքատության մակարդակը, %</i> <i>of which extreme poverty incidence, %</i>	3.0	3.7	2.8
Աղքատության խորություն, % Poverty gap, %	8.1	7.9	5.6
Աղքատության սրություն, % Poverty severity, %	2.5	2.4	1.6
Ջինի գործակից Gini coefficient			
ըստ եկամուտների անհավասարության income inequality	0.362	0.371	0.372
ըստ սպառման անհավասարության consumption inequality	0.265	0.267	0.269

Աղյուսակ 5.13.
Table 5.13.

Աղքատության և ծայրահեղ աղքատության մակարդակն ըստ բնակավայրի տեսակի^{1*}
Poverty and extreme poverty incidence by types of settlement^{1*}

%-ով
in %

	2010	2011	2012
Աղքատության մակարդակը Poverty incidence	35.8	35.0	32.4
<i>որից՝ ծայրահեղ աղքատության մակարդակը</i> <i>of which extreme poverty incidence</i>	3.0	3.7	2.8
Աղքատության մակարդակը քաղաքային բնակավայրերում Poverty incidence in urban settlement	35.7	35.2	32.5
<i>որից՝ ծայրահեղ աղքատության մակարդակը</i> <i>of which extreme poverty incidence</i>	4.1	4.6	3.2
Աղքատության մակարդակը գյուղական բնակավայրերում Poverty incidence in rural settlement	36.0	34.5	32.1
<i>որից՝ ծայրահեղ աղքատության մակարդակը</i> <i>of which extreme poverty incidence</i>	1.1	2.2	2.1

¹ 2009թ-ից սկսած աղքատության մակարդակը գնահատվում է ճշգրտված մեթոդաբանության հիման վրա, որն հրականացվել է Համաշխարհային բանկի փորձագետների աջակցությամբ: 2009թ. մեթոդաբանության մանրամասները կարելի է գտնել ՀՀ ԱՎԾ կողմից 2010թ. հրատարակված «Հայաստանի սոցիալական պատկերը և աղքատությունը» վիճակագրական-վերլուծական զեկույցում՝ հիմնված 2009թ. ՏՏԿԱՀ տվյալների վրա (էջ201):

Since 2009 the poverty level is being estimated based on the verified methodology which was developed with the assistance of the World Bank experts. The 2009 methodological details can be found in “Social Snapshot and Poverty in Armenia” Statistical Analytical Report” published by NSS RA in 2010 based on 2009 ILCS.

Աղքատության մակարդակը, ըստ մարզերի և Երևան քաղաքի*
Poverty incidence by marzes and Yerevan city^{1*}

%-ով
in %

	2010			2011			2012		
	Աղքատ Poor	որից՝ ծայրահեղ աղքատ of which extremely poor	Ոչ աղքատ Non poor	Աղքատ Poor	որից՝ ծայրահեղ աղքատ of which extremely poor	Ոչ աղքատ Non poor	Աղքատ Poor	որից՝ ծայրահեղ աղքատ of which extremely poor	Ոչ աղքատ Non poor
ՀՀ ընդամենը Total in RA	35.8	3.0	64.2	35.0	3.7	65.0	32.4	2.8	67.6
ք. Երևան Yerevan	27.1	2.2	72.9	27.5	2.7	72.5	25.6	2.2	74.4
Արագածոտն Aragatsotn	28.9	2.8	71.1	20.7	1.1	79.3	21.2	0.9	78.8
Արարատ Ararat	42.4	2.9	57.6	39.3	2.5	60.7	34.6	2.1	65.4
Արմավիր Armavir	33.0	1.4	67.0	37.0	5.6	63.0	34.3	3.4	65.7
Գեղարքունիք Gegharkunik	43.6	1.4	56.4	37.0	1.5	63.0	35.5	1.4	64.5
Լոռի Lori	45.9	5.2	54.1	45.4	4.7	54.6	38.7	3.4	61.3
Կոտայք Kotayk	46.8	5.8	53.2	45.5	7.1	54.5	42.5	5.7	57.5
Շիրակ Shirak	48.3	5.0	51.7	47.7	7.0	52.3	46.0	5.5	54.0
Սյունիք Syunik	26.8	1.7	73.2	26.8	1.1	73.2	25.6	0.7	74.4
Վայոց ձոր Vayots Dzor	37.1	2.2	62.9	29.9	1.5	70.1	20.7	0.5	79.3
Տավուշ Tavush	26.1	1.2	73.9	26.7	2.0	73.3	27.5	1.9	72.5

Ծայրահեղ (պարենային) աղքատության և աղքատության ընդհանուր գիծը (միջին ամսական)*
Extreme (food) poverty and complete poverty lines (monthly average)^{1*}

		2010	2011	2012
Ծայրահեղ (պարենային) աղքատության գիծ Extreme (food) poverty line	դրամ drams	19 126	21 306	21 732
	ԱՄՆ դոլար US dollars	51.2 ²	57.2 ³	54.1 ⁴
Աղքատության ընդհանուր գիծ Complete poverty line	դրամ drams	33 517	36 158	37 044
	ԱՄՆ դոլար US dollars	89.7 ²	97.1 ³	92.2 ⁴

¹ 2009թ-ից սկսած աղքատության մակարդակը գնահատվում է ճշգրտված մեթոդաբանության հիման վրա, որն իրականացվել է Համաշխարհային բանկի փորձագետների աջակցությամբ: 2009թ. մեթոդաբանության մանրամասները կարելի է գտնել ՀՀ ԱԿԾ կողմից 2010թ. հրատարակված «Հայաստանի սոցիալական պատկերը և աղքատությունը» վիճակագրական-վերլուծական զեկույցում՝ հիմնված 2009թ. ՏՏԿԱՀ տվյալների վրա (էջ201):

Since 2009 the poverty level is being estimated based on the verified methodology which was developed with the assistance of the World Bank experts. The 2009 methodological details can be found in "Social Snapshot and Poverty in Armenia" Statistical Analytical Report" published by NSS RA in 2010 based on 2009 ILCS.

² Հաշվարկի հիմքում դրված է 2010թ. արտարժույթի միջին տարեկան փոխարժեքը՝ 373.66 դրամ:
The calculation is based on the average annual exchange rate (373.66 drams) for 2010.

³ Հաշվարկի հիմքում դրված է 2011թ. արտարժույթի միջին տարեկան փոխարժեքը՝ 372.50 դրամ:
The calculation is based on the average annual exchange rate (372.50 drams) for 2011.

⁴ Հաշվարկի հիմքում դրված է 2012թ. արտարժույթի միջին տարեկան փոխարժեքը՝ 401.76 դրամ:
The calculation is based on the average annual exchange rate (401.76 drams) for 2012.

Աղյուսակ 5.16.
Table 5.16.

Մննդամթերքի հիմնական տեսակների միջին տարեկան սպառումը մեկ շնչի հաշվով*
Average annual per capita consumption of main types of food*

	Չափի միավոր Measurement unit	2009	2010	2011	2012
Հաց, հացամթերք Bread and bakery products	կգ kg	147.0	142.4	146.2	146.1
Կարտոֆիլ Potatoes	-"-	46.9	46.4	43.6	42.8
Բանջարեղեն Vegetables	-"-	72.6	68.6	78.4	79.7
Միրգ, հատապտուղներ Fruit and berries	-"-	54.0	51.1	48.4	50.2
Շաքար Sugar	-"-	8.0	7.2	7.6	7.0
Բուսական յուղ Vegetable oil	լիտր litre	4.1	3.8	3.8	4.3
Միս, մսամթերք Meat and meat products	կգ kg	23.9	21.1	21.2	23.2
Պանիր բոլոր տեսակների Cheese of all types	-"-	12.2	9.5	9.8	10.4
Կաթ, մածուն Milk and matsun	լիտր litre	20.2	19.8	19.9	18.3
Կարագ Butter	կգ kg	2.3	1.9	1.9	2.1
Չու Eggs	հատ pieces	126.1	132.8	135.0	129.8
Չուկ, ձկներեն Fish and fish products	կգ kg	1.8	1.7	1.7	1.9

Աղյուսակ 5.17.
Table 5.17.

Մսնդամթերքի հիմնական տեսակների միջին ամսական սպառումը մեկ շնչի հաշվով*
Average monthly per capita consumption of main types of food*

	Չափի միավոր Measurement unit	2009	2010	2011	2012
Հաց, հացամթերք Bread and bakery products	կգ kg	12.25	11.87	12.18	12.18
Կարտոֆիլ Potatoes	-՞-	3.91	3.87	3.63	3.57
Բանջարեղեն Vegetables	-՞-	6.05	5.72	6.53	6.64
Միրգ, հատապտուղներ Fruit and berries	-՞-	4.50	4.26	4.03	4.19
Շաքար Sugar	-՞-	0.67	0.60	0.63	0.58
Բուսական յուղ Vegetable oil	լիտր litre	0.34	0.32	0.32	0.36
Միս, մսամթերք Meat and meat products	կգ kg	1.99	1.76	1.77	1.93
Պանիր բոլոր տեսակների Cheese of all types	-՞-	1.02	0.79	0.82	0.86
Կաթ, մածուն Milk and matsun	լիտր litre	1.68	1.65	1.66	1.53
Կարագ Butter	կգ kg	0.19	0.16	0.16	0.17
Ձու Eggs	հատ pieces	10.51	11.07	11.25	10.82
Ձուկ, ձկնեղեն Fish and fish products	կգ kg	0.15	0.14	0.14	0.16

Աղյուսակ 5.18.
Table 5.18.

Մննդամթերքի հիմնական տեսակների միջին ամսական սպառումը
մեկ շնչի հաշվով 1-ին և 2-րդ քվինտիլային խմբերում*
Average monthly per capita consumption of main food products
In I and II quintile groups of poverty*

	Չափի միավոր Measure ment unit	1-ին քվինտիլ I quintile			2-րդ քվինտիլ II quintile		
		2010	2011	2012	2010	2011	2012
Հաց, հացամթերք Bread and bakery products	կգ kg	11.40	11.14	10.67	11.63	11.53	11.12
Կարտոֆիլ Potatoes	-՞-	3.49	2.95	3.05	3.71	3.35	3.28
Բանջարեղեն Vegetables	-՞-	4.27	4.64	4.75	5.21	5.93	5.99
Միրգ, հատապտուղներ Fruit and berries	-՞-	2.28	2.19	1.89	3.39	3.13	2.84
Շաքար Sugar	-՞-	0.53	0.50	0.50	0.55	0.55	0.53
Բուսական յուղ Vegetable oil	լիտր litre	0.26	0.25	0.29	0.31	0.31	0.33
Միս, մսամթերք Meat and meat products	կգ kg	0.87	1.08	1.12	1.32	1.39	1.46
Պանիր բոլոր տեսակների Cheese of all types	-՞-	0.63	0.52	0.64	0.73	0.70	0.75
Կաթ, մածուն Milk and matsun	լիտր litre	1.27	1.20	1.02	1.56	1.44	1.32
Կարագ Butter	կգ kg	0.06	0.05	0.07	0.11	0.09	0.11
Չուլ Eggs	հատ pieces	8.17	7.85	7.62	10.4	9.77	9.75
Չուկ, ձկնեղեն Fish and fish products	կգ kg	0.06	0.06	0.07	0.08	0.09	0.11

Աղյուսակ 5.19.
Table 5.19.

Սննդամթերքի հիմնական տեսակների միջին ամսական սպառումը
մեկ շնչի հաշվով, ըստ խոցելի խմբերի*

Average monthly per capita consumption of main food products by vulnerable groups*

	Չափի միավոր Measurement unit	Գործազուրկի գլխավորությամբ տնային տնտեսություն Household with unemployed head			Բազմանդամ տնային տնտեսություն Households with many members		
		2010	2011	2012	2010	2011	2012
Հաց, հացամթերք Bread and bakery products	կգ kg	10.80	11.09	11.72	10.92	11.12	10.44
Կարտոֆիլ Potatoes	-°-	3.54	3.30	3.44	3.3	2.93	3.14
Բանջարեղեն Vegetables	-°-	4.99	5.73	6.16	4.72	5.14	5.25
Միրգ, հատապտուղներ Fruit and berries	-°-	3.62	2.79	3.22	3.24	3.06	3.00
Շաքար Sugar	-°-	0.54	0.56	0.58	0.48	0.50	0.50
Բուսական յուղ Vegetable oil	լիտր litre	0.37	0.38	0.46	0.23	0.24	0.26
Միս, մսամթերք Meat and meat products	կգ kg	1.60	1.43	1.71	1.34	1.31	1.50
Պանիր բոլոր տեսակների Cheese of all types	-°-	0.63	0.61	0.75	0.66	0.65	0.77
Կաթ, մածուն Milk and matsun	լիտր litre	1.22	1.13	1.34	1.51	1.44	1.29
Կարագ Butter	կգ kg	0.17	0.13	0.19	0.12	0.10	0.13
Չու Eggs	հատ pieces	11.23	11.05	10.65	8.92	8.65	8.23
Չուկ, ձկնեղեն Fish and fish products	կգ kg	0.14	0.14	0.15	0.10	0.10	0.14
	Չափի միավոր Measurement unit	Կենսաթոշակատուներով տնային տնտեսություններ Household with pensioners			Միայնակ կենսաթոշակատուներ Pensioners living alone		
		2010	2011	2012	2010	2011	2012
Հաց, հացամթերք Bread and bakery products	կգ kg	11.60	12.10	12.06	14.81	14.93	19.78
Կարտոֆիլ Potatoes	-°-	3.71	3.50	3.57	5.36	5.62	5.42
Բանջարեղեն Vegetables	-°-	5.52	6.19	6.49	8.05	9.39	10.15
Միրգ, հատապտուղներ Fruit and berries	-°-	4.06	3.63	3.74	5.52	4.51	6.87
Շաքար Sugar	-°-	0.58	0.60	0.55	1.11	1.11	1.07
Բուսական յուղ Vegetable oil	լիտր litre	0.32	0.32	0.36	0.69	0.71	0.76
Միս, մսամթերք Meat and meat products	կգ kg	1.65	1.72	1.79	2.56	2.69	2.59
Պանիր բոլոր տեսակների Cheese of all types	-°-	0.78	0.79	0.84	1.40	1.30	1.35
Կաթ, մածուն Milk and matsun	լիտր litre	1.62	1.60	1.48	3.01	3.07	2.60
Կարագ Butter	կգ kg	0.16	0.16	0.17	0.36	0.29	0.29
Չու Eggs	հատ pieces	10.61	10.71	10.29	17.18	16.74	16.57
Չուկ, ձկնեղեն Fish and fish products	կգ kg	0.14	0.14	0.15	0.18	0.15	0.18

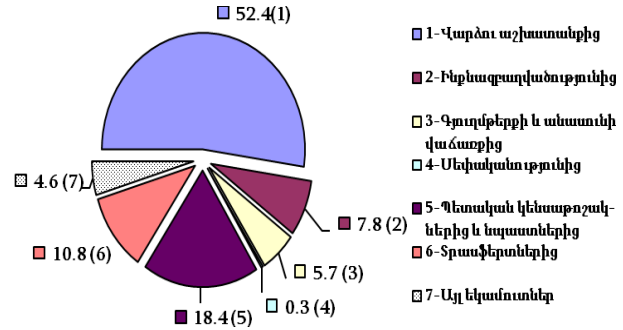
Աղյուսակ 5.19.-ի շարունակություն
Table 5.19. continuation

	Չափի միավոր Measurement unit	Երեք և ավելի երեխաներ (0-14տ.) ունեցող տնային տնտեսություններ Households with three and more children (0-14 years old)			Կնոջ գլխավորությամբ տնային տնտեսություններ Female headed households		
		2010	2011	2012	2010	2011	2012
Հաց, հացամթերք Bread and bakery products	կգ kg	11.14	10.94	10.30	11.89	12.22	12.53
Կարտոֆիլ Potatoes	-°-	3.38	3.04	3.26	3.95	3.79	3.53
Բանջարեղեն Vegetables	-°-	4.27	5.05	4.81	5.85	6.83	7.10
Միրգ, հատապտուղներ Fruit and berries	-°-	2.74	2.80	2.80	4.42	4.02	4.28
Շաքար Sugar	-°-	0.52	0.52	0.52	0.64	0.64	0.60
Բուսական յուղ Vegetable oil	լիտր litre	0.22	0.24	0.24	0.36	0.37	0.41
Միս, մսամթերք Meat and meat products	կգ kg	1.10	1.19	1.45	1.68	1.82	1.87
Պանիր բոլոր տեսակների Cheese of all types	-°-	0.63	0.59	0.74	0.79	0.83	0.87
Կաթ, մածուն Milk and matsun	լիտր litre	1.60	1.42	1.33	1.65	1.65	1.49
Կարագ Butter	կգ kg	0.10	0.09	0.12	0.16	0.17	0.19
Չու Eggs	հատ pieces	8.68	8.27	7.89	11.52	11.36	11.28
Չուկ, ձկնեղեն Fish and fish products	կգ kg	0.10	0.07	0.12	0.13	0.13	0.15
	Չափի միավոր Measurement unit	5 տարեկան և ցածր տարիքի երեխաներ ունեցող տնային տնտեսություններ Households with children at the age of five or younger					
		2010	2011		2012		
Հաց, հացամթերք Bread and bakery products	կգ kg		10.65	10.96	10.46		
Կարտոֆիլ Potatoes	-°-		3.39	3.10	3.18		
Բանջարեղեն Vegetables	-°-		4.85	5.31	5.43		
Միրգ, հատապտուղներ Fruit and berries	-°-		3.61	3.32	3.28		
Շաքար Sugar	-°-		0.52	0.51	0.51		
Բուսական յուղ Vegetable oil	լիտր litre		0.26	0.26	0.27		
Միս, մսամթերք Meat and meat products	կգ kg		1.48	1.42	1.61		
Պանիր բոլոր տեսակների Cheese of all types	-°-		0.64	0.66	0.74		
Կաթ, մածուն Milk and matsun	լիտր litre		1.51	1.54	1.45		
Կարագ Butter	կգ kg		0.13	0.12	0.14		
Չու Eggs	հատ pieces		9.23	9.11	9.03		
Չուկ, ձկնեղեն Fish and fish products	կգ kg		0.11	0.11	0.13		

Պարենի մատչելիությունը, որը բնութագրվում է բնակչության կողմից փաստացի սպառված պարենամթերքի մակարդակով, մեծապես կախված է առկա ռեսուրսներից, այդ թվում՝ տնային տնտեսությունների դրամական եկամուտներից, որոնք հանդիսանում են բնակչության կենսամակարդակը գնահատող կարևորագույն ցուցանիշներ:

2012թ. նախորդ տարվա համեմատ արձանագրվել է բնակչության անվանական դրամական եկամուտների աճի միտում: Այսպես, տնային տնտեսության մեկ շնչի հաշվով միջին ամսական անվանական դրամական եկամուտներն աճել են 14.2%-ով¹: Դրամական եկամուտների աճ է արձանագրվել այլ եկամուտներից՝ 45.8%, ինքնազբաղվածությունից՝ 30.7%, գյուղմթերքի և գյուղատնտեսական կենդանիների վաճառքից՝ 28.4%: Արդյունքում, ավելացել են նաև վերը նշված աղբյուրներից ստացված եկամուտների մասնաբաժիններն ընդամենը դրամական եկամուտներում, համապատասխանաբար՝ 1.0, 1.0 և 0.6 տոկոսային կետերով: Նույն ժամանակահատվածում 12.8%-ով աճել է վարձու աշխատանքից ստացված դրամական եկամուտները, սակայն վերջինիս մասնաբաժինը նվազել է 0.6 տոկոսային կետով: Ավելացել են նաև կենսաթոշակներից և նպաստներից՝ 10.6%-ով, տրանսֆերտներից՝ 2.3%-ով ստացված դրամական եկամուտները, սակայն վերջիններիս մասնաբաժինները նվազել են, համապատասխանաբար՝ 0.6 և 1.3 տոկոսային կետերով: Փոխարենը 20.6%-ով կրճատվել են սեփականությունից (վարձակալում, տոկոսներ, շահաբաժին) ստացված եկամուտները, որի արդյունքում դրանց մասնաբաժինն ընդամենը դրամական եկամուտներում նվազել է 0.1 տոկոսային կետով (Աղյուսակ 5.1. և 5.2.):

Գծապատկեր 6. Դրամական եկամուտների կառուցվածքը 2012թ., %



Գրեթե նույն միտումներն են արձանագրվել քաղաքային բնակավայրերում: Այսպես, քաղաքային բնակչության ընդամենը անվանական դրամական եկամուտներն աճել են 11.2%-ով: Ընդ որում, դրամական եկամուտների աճ է արձանագրվել գյուղմթերքի և գյուղատնտեսական կենդանիների վաճառքից՝ 2.2 անգամ, ինքնազբաղվածությունից՝ 40.3%-ով, կենսաթոշակներից ու նպաստներից՝ 11.6%-ով: Արդյունքում, ավելացել են վերը նշված աղբյուրներից ստացված եկամուտների մասնաբաժիններն ընդամենը դրամական եկամուտներում, համապատասխանաբար՝ 0.2, 2.0 և 0.1 տոկոսային կետերով: Նույն ժամանակահատվածում 9.8%-ով աճել են վարձու աշխատանքից, ինչպես նաև 6.5%-ով այլ եկամուտներից ստացված դրամական եկամուտները, սակայն վերջիններիս մասնաբաժինները նվազել են համապատասխանաբար 0.8 և 0.1 տոկոսային կետերով: Փոխարենը կրճատվել են սեփականությունից (վարձակալում, տոկոսներ, շահաբաժին) (19.4%-ով) և տրանսֆերտներից ստացված դրամական եկամուտները (0.8%-ով), իսկ վերջիններիս մասնաբաժինները նվազել են, համապատասխանաբար՝ 0.2 և 1.2 տոկոսային կետերով (Աղյուսակ 5.1. և 5.2.):

2012թ. գյուղական բնակավայրերում տնային տնտեսության մեկ շնչի հաշվով անվանական դրամական եկամուտներն աճել են 22.8%-ով: Այսպես, դրամական եկամուտների աճ է արձանագրվել այլ եկամուտներից՝ 81.6%-ով, վարձու աշխատանքից՝ 29.8%-ով, գյուղմթերքի և գյուղատնտեսական կենդանիների վաճառքից՝ 24.1%-ով: Արդյունքում, ավելացել են վերը նշված աղբյուրներից ստացված եկամուտների մասնաբաժիններն ընդամենը դրամական եկամուտներում, համապատասխանաբար՝ 3.3, 1.9 և 0.2 տոկոսային կետերով: Աճ է արձանագրվել նաև տրանսֆերտներից՝ 9.6%-ով, կենսաթոշակներից և նպաստներից՝ 8.9%-ով, ստացված դրամական եկամուտներում, սակայն վերջիններիս մասնաբաժինները

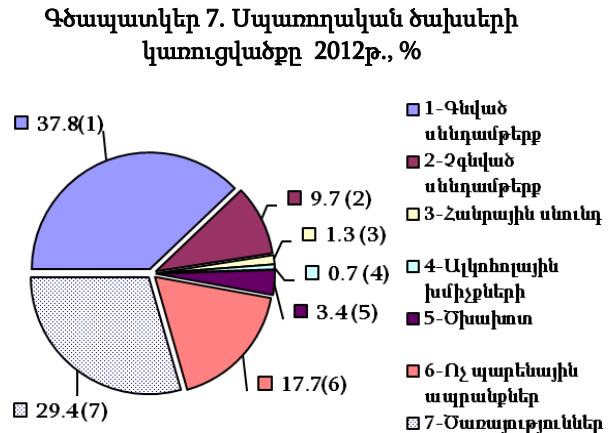
¹ Տնային տնտեսությունների կենսամակարդակի ամբողջացված ընտրանքային հետազոտությունների հիմնական արդյունքները կառուցվածքային ցուցանիշներն են: Դրամական եկամուտների բացարձակ արժեքներն առավել օգտագործելի են դրանց կառուցվածքի և տեմպերի համար:

նվազել են, համապատասխանաբար՝ 1.5 և 2.7 տոկոսային կետերով: Փոխարենը 7.0%-ով կրճատվել են ինքնագրադավածությունից ստացված դրամական եկամուտները, որի արդյունքում 1.2 տոկոսային կետով նվազել է դրանց մասնաբաժինն ընդամենը դրամական եկամուտներում (Աղյուսակ 5.1. և 5.2.):

Դրամական եկամուտների աճին զուգընթաց գրեթե չի մեղմացել բևեռացումը: Այսպես, 2012թ. ամենաշատ ապահովված 10% բնակչության դրամական եկամուտները մեկ շնչի հաշվով 16.0 անգամ գերազանցել են ամենաքիչ ապահովված 10% բնակչության դրամական եկամուտներին (2011թ.՝ 14.6 անգամ):

Պարենի մատչելիությունը բնութագրող հաջորդ խումբ ցուցանիշները տնային տնտեսությունների ծախսերն են՝ ըստ ուղղությունների, ինչպես նաև սպառված սննդամթերքի ծավալներն ու կառուցվածքը:

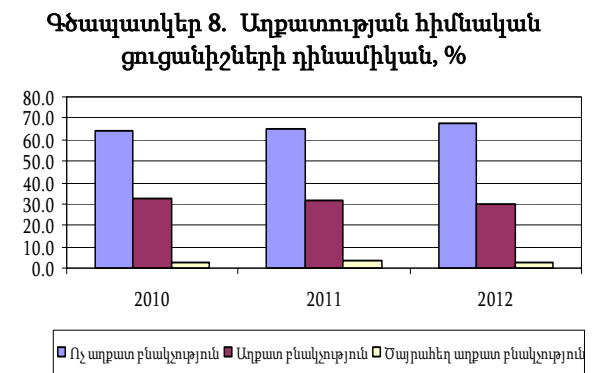
2012թ. նախորդ տարվա համեմատ ամսական միջին անվանական սպառողական ծախսերը տնային տնտեսության մեկ շնչի հաշվով ավելացել են 6.9%-ով: Ծախսերի մեջ ավելացել են ոչ պարենային ապրանքների (22.9%-ով), ծառայությունների (13.7%-ով), ծխախոտի (6.8%-ով), չգնված սննդամթերքի (6.6%-ով), հանրային սննդի (1.2%-ով) մասնաբաժինները: Միննույն ժամանակ արձանագրվել է գնված սննդամթերքի (3.1%-ով) և ակտիվային խմիչքների (1.2%-ով) համար ծախսերի նվազում (Աղյուսակ 5.7.):



2012թ. նախորդ տարվա համեմատ 7.9%-ով նվազել են շաքարի, 7.8%-ով կաթ և մածուի, 3.8%-ով ձվի, 1.7%-ով կարտոֆիլի մեկ շնչի հաշվով ամսական սպառումը: Դրա հետ մեկտեղ 14.3%-ով աճել է ձուկ, ձկնեղենի, 12.5%-ով բուսական յուղի, 9.0%-ով միս և մսամթերքի, 6.3%-ով կարագի, 4.9%-ով պանրի բոլոր տեսակների, 4.0%-ով մրգի և հատապտղի, 1.7%-ով բանջարեղենի ամսական սպառումը: Հաց և հացամթերք սննդամթերքի ամսական սպառումը մնացել է անփոփոխ (Աղյուսակ 5.17.):

Բնակչության բարեկեցության և կենսամակարդակի գնահատման կարևոր ցուցանիշ է հանդիսանում աղքատության մակարդակը տվյալ երկրում: Աղքատ են գնահատվել այն անձինք, ում սպառումը մեկ չափահաս անձի հաշվով ցածր է եղել աղքատության վերին ընդհանուր գծից, իսկ ծայրահեղ աղքատ կամ թերսնված՝ ում սպառումը մեկ չափահաս անձի հաշվով ցածր է եղել աղքատության պարենային գծից:

2012թ. աղքատության մակարդակը կազմել է 32.4%՝ նախորդ տարվա նկատմամբ նվազելով 2.6 տոկոսային կետով: Ընդ որում, շատ աղքատ բնակչության մակարդակը նվազել է 0.9 տոկոսային կետով՝ կազմելով 2.8%: 2012թ. աղքատության խորությունը գնահատվել է 5.6%՝ 2011թ. 7.9%-ի համեմատ, իսկ աղքատության սրությունը գնահատվել է 1.6%՝ 2011թ. 2.4%-ի համեմատ (Աղյուսակ 5.12.):



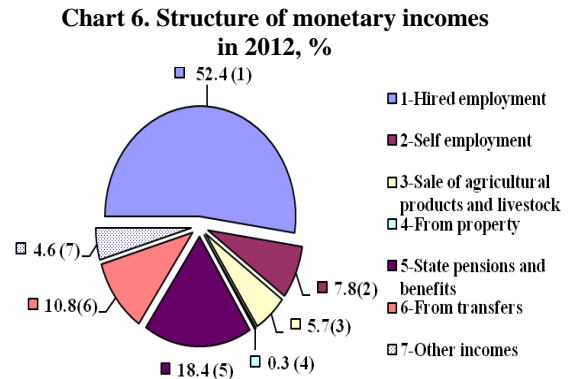
2012թ. աղքատությունն ավելի բարձր է քաղաքային բնակչության շրջանում՝ գյուղականի համեմատ: Այսպես, քաղաքային բնակչության աղքատության մակարդակը 2011թ. համեմատ նվազել է 2.7 տոկոսային կետով և կազմել 32.5%: Դրան զուգահեռ, արձանագրվել է 2.4 տոկոսային կետով աղքատության մակարդակի նվազում գյուղական բնակավայրերում՝ կազմելով 32.1%: Ինչ վերաբերում է չքավորության մակարդակին, ապա քաղաքաբնակների մոտ այն նվազել է 1.4 տոկոսային կետով (3.2%), իսկ գյուղաբնակների մոտ՝ 0.1 տոկոսային կետով (2.1%) (Աղյուսակ 5.13.):

2012թ. աղքատության մակարդակի տարբերությունն ըստ մարզերի՝ միջին հանրապետական մակարդակի համեմատ մեծ չէ: Ընդ որում, 2012թ. նախորդ տարվա համեմատ աղքատության ցուցանիշները նվազել են բոլոր մարզերում, բացառությամբ Արագածոտնի և Տավուշի: Աղքատության մակարդակի աճի ամենաբարձր տոկոսն արձանագրվել է Տավուշում (0.8 տոկոսային կետով), իսկ Արագածոտնում՝ 0.5 տոկոսային կետով: Դրան հակառակ, նվազման ամենաբարձր տոկոսները արձանագրվել են Վայոց ձորում (9.2 տոկոսային կետով), Լոռում (6.7 տոկոսային կետով) և Արարատում (4.7 տոկոսային կետով) (Աղյուսակ 5.14):

Բնակչության կենսամակարդակը բնութագրող ցուցանիշներից է Ջինի գործակիցը, որն իրենից ներկայացնում է բնակչության սպառման, եկամուտների և դրանց բաշխվածության անհավասարության գնահատման ցուցանիշը: 2012թ. Ջինի գործակիցն ըստ եկամուտների կազմել է 0.372 (2011թ. 0.371-ի դիմաց), իսկ ըստ սպառման՝ 0.269 (2011թ. 0.267-ի դիմաց) (Աղյուսակ 5.12.): Դա վկայում է այն մասին, որ Հայաստանում բնակչության անհավասարությունն ավելի խորն է ըստ եկամուտների ցուցանիշի՝ սպառման ցուցանիշի համեմատ:

The level of actual food consumption of the population, which characterizes accessibility of food, significantly depends on available resources, including households' monetary incomes. They are also one of the most important indicators of the population living standards.

Growth trend in the population's nominal monetary incomes was recorded in 2012 compared to the previous year. Thus, per capita average monthly nominal monetary incomes increased by 14.2%¹. The increase in monetary incomes was registered from other sources 45.8%, from self-employment – by 30.7%, from sale of agricultural products and livestock by – 28.4%. As a result, the shares of incomes received from the above-mentioned sources increased in the total monetary income by 1.0, 1.0 and 0.6 percentage points correspondingly. At the same periods incomes received from hired employment by 12.8%, but the shares of latter's decreased in the total monetary income by 0.6. The incomes from pensions and benefits and from transfers increased by 10.6% and 2.3% correspondingly, but the shares of latter's decreased in the total monetary income by 0.6 and 1.3 percentage points correspondingly. Instead, incomes received from property (renting, interests, share) decreased by 20.6%, as result of which the share of those decreased in the total monetary income by 0.1 percentage points (Tables 5.1. and 5.2.).



Almost the same tendencies were manifested in urban settlements. Thus, total nominal monetary incomes of urban population increased by 11.2%. Particularly, the incomes from sale of agricultural products and livestock increased 2.2 times, from self-employment – by 40.3%, from pensions and benefits – by 11.6%. As a result, the shares of incomes received from the above-mentioned sources increased in the total monetary income by 0.2, 2.0 and 0.1 percentage points correspondingly. At the same periods incomes received from hired employment by 9.8% and 6.5%- from other incomes, but the share of the letter's decreased in the total monetary income by 0.8 and 0.1 percentage points correspondingly. Instead, incomes received from property (renting, interests, share) decreased by 19.4%, from transfers –by 0.8%, and the share of latter's decreased by 0.2, 1.2 percentage points correspondingly (Tables 5.1. and 5.2.).

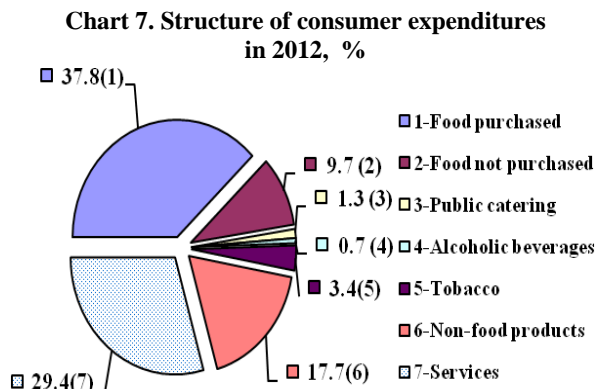
In 2012, per capita nominal monetary incomes of households in rural settlements increased by 22.8%. Thus, the incomes from other sources increased by 81.6%, from hired employment – by 29.8%, sale of agricultural products and livestock – by 24.1%. As result, the share of those increased in the total monetary income by 3.3, 1.9 and 0.2 percentage points correspondingly. The increase was recorded also of incomes from transfers – by 9.6%, from pensions and benefits – by 8.9% and the share these incomes decreased in the total monetary income by 1.5 and 2.7 percentage points correspondingly. Instead, the monetary income received from self-employment decreased by 7%, as a result of which, the share of latter decreased by 1.2 percentage point (Tables 5.1. and 5.2.).

At the same time the increase of monetary income almost did not effect on polarization. So, in 2012 per capita monetary income of the most well-off group of the population (top 10%) exceeded the monetary income of the less well-off group of the population by 16.0 times (in 2011 – 14.6 times).

The next group of indicators characterizing the availability of food is the expenditures of households by directions, as well as the quantity and structure of the food consumed.

¹ The main results of the living standard integrated survey of households are structural indicators. The absolute numbers of money incomes are more usable for their structure and rates.

In 2012, the average monthly per capita nominal consumer expenditures of households increased by 6.9% compared to the previous year. In the structure of the total expenditures shares of expenses on non-food products (by 22.9%), services (by 13.7%), tobacco (by 6.8%), not purchased food (by 6.6%), public catering (by 1.2%) increased. At the same time, the expenses on purchased food (by 3.1%), alcoholic drinks (by 1.2%) decreased (Table 5.7.).

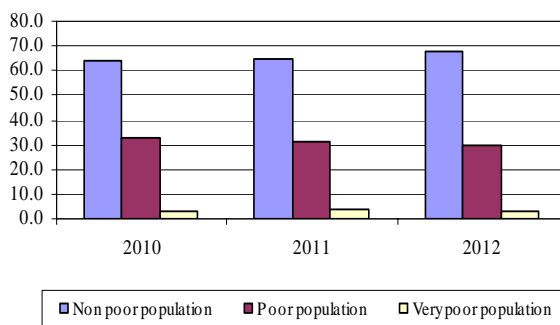


In 2012 compared to the previous year per capita monthly consumption of sugar decreased by 7.9%, milk and matsun - by 7.8%, egg - by 3.8%, potato - by 1.7%. Coupled with this, the monthly consumption of fish and fish products increased by 14.3%, vegetable oil - by 12.5%, meat and meat product - by 9.0%, butter by 6.3%, all types of cheese - by 4.9%, fruit and berries - by 4.0%, vegetable - by 1.7%. Monthly consumption of bread and bakery products has not been changed (Table 5.17.).

A key indicator used to estimate the welfare and living standards of the population is the level of poverty in a country. The poor are defined as those with consumption per adult equivalent below the upper general poverty line; whereas the extremely poor or the undernourished are defined as those with consumption per adult equivalent below the food poverty line.

In 2012 the poverty level was 32.4%, which was below than the same indicator of the previous year by 2.6 percentage points. Moreover, the extreme poverty level comprised 2.8% decreasing by 0.9 percentage points. In 2012, the poverty gap was estimated at 5.6% (compared to 7.9% in 2011), while the severity of poverty was estimated at 1.6% (compared to 2.4% in 2011) (Table 5.12.).

Chart 8. Dynamics of main indicators of poverty, %



In 2012 the poverty was higher within urban population than rural population. Thus, in 2012 the poverty level of urban population decreased by 2.7 percentage points compared to 2011 and made up 32.5%. With parallel there was recorded the decrease of poverty level in the rural settlements by 2.4 percentage points, which made up 32.1%. The extreme poverty level of urban population (3.2%) decreased by 1.4 percentage points and for rural population (2.1%) - by 0.1 percentage points (Table 5.13.).

In 2012, the poverty level by marzes was not significantly different from the national average. The poverty level increased in all marzes with the exception of Aragatsotn and Tavush. The highest percent of the growth of poverty level was recorded in Tavush (by 0.8 percentage points) and in Aragatsotn was increased by 0.5 percentage points. The contrary, the highest percent of decrease of poverty level was recorded in Vayots Dzor (by 9.2 percentage points), in Lori (by 6.7 percentage points) and in Ararat (by 4.7 percentage points) (Table 5.14.).

Gini coefficient is the indicator characterizing the living standards of population, which represents consumption, income of population and inequality in their distribution. In 2012 the income Gini coefficient made up 0.372 (compared to 0.371 in 2011) and consumption Gini coefficient – 0.269 (compared to 0.267 in 2011) (Table 5.12). This shows that the population inequality in Armenia is deeper in distribution of income than consumption.