

## 5. Պարենի մատչելիություն<sup>1</sup> ACCESSIBILITY OF FOOD<sup>1</sup>

Աղյուսակ 5.1.

Table 5.1.

Անվանական դրամական եկամուտները տնային տնտեսության մեկ շնչի<sup>2</sup> հաշվով (միջին ամսական)\*

դրամ  
drams

Per capita nominal monetary income of households<sup>2</sup> (monthly average)\*

	Ընդամենը հանրապետությունում Total in the republic			այդ թվում՝ including					
				քաղաքային բնակավայր urban settlements			գյուղական բնակավայր rural settlements		
	2014	2015	2016	2014	2015	2016	2014	2015	2016
<b>Ընդամենը դրամական եկամուտներ Total monetary income</b>	<b>49 535</b>	<b>52 377</b>	<b>56 544</b>	<b>55 719</b>	<b>58 607</b>	<b>62 788</b>	<b>38 726</b>	<b>42 103</b>	<b>45 626</b>
<i>այդ թվում՝ including</i>									
վարձու աշխատանքից from hired employment	25 231	28 800	31 420	31 303	35 371	38 634	14 617	17 963	18 805
ինքնազբաղվածությունից from self-employment	4 870	4 842	5 573	6 087	5 675	6 634	2 745	3 468	3 716
գյուղմթերքի և գյուղատնտեսական կենդանիների վաճառքից from sale of agricultural products and agricultural animals	2 648	2 674	2 955	340	233	308	6 682	6 698	7 586
սեփականությունից (վարձակալում, տոկոսներ, շահաբաժին) from property (renting, interests, share)	195	115	122	276	181	187	52	7	8
կենսաթոշակներից և նպաստներից from pensions and benefits	8 308	9 284	9 569	8 878	10 033	10 068	7 311	8 049	8 696
տրանսֆերտներից from transfers	6 126	4 698	4 932	7 091	5 248	5 287	4 441	3 792	4 312
այլ եկամուտներ other incomes	2 157	1 964	1 973	1 744	1 866	1 670	2 878	2 126	2 503

<sup>1</sup> Այստեղ և հետագայում տվյալները կշռված են:

Here and hereinafter the data are weighted.

<sup>2</sup> Այստեղ և հետագայում՝ հաշվարկների հիմքում դրված է անկա բնակչության թվաքանակի ցուցանիշը:

Here and hereinafter the calculations are based on the number of de jure population.

Աղյուսակ 5.2.  
Table 5.2.

Անվանական դրամական եկամուտների կառուցվածքը տնային տնտեսության մեկ շնչի հաշվով (միջին ամսական)\*  
Structure of per capita nominal monetary income of the households (monthly average)\*

%-ով  
in %

	Ընդամենը հանրապետությունում Total in the republic			այդ թվում՝ including					
				քաղաքային բնակավայր urban settlements			գյուղական բնակավայր rural settlements		
	2014	2015	2016	2014	2015	2016	2014	2015	2016
<b>Ընդամենը դրամական եկամուտներ</b> <b>Total monetary income</b>	100	100	100	100	100	100	100	100	100
<i>այդ թվում՝</i> <i>including</i>									
վարձու աշխատանքից from hired employment	50.9	55.0	55.6	56.2	60.4	61.5	37.7	42.7	41.2
ինքնազբաղվածությունից from self-employment	9.8	9.2	9.9	10.9	9.7	10.6	7.1	8.3	8.1
գյուղմթերքի և գյուղատնտեսական կենդանիների վաճառքից from sale of agricultural products and agricultural animals	5.3	5.1	5.2	0.6	0.4	0.5	17.3	15.9	16.6
սեփականությունից (վարձակալում, տոկոսներ, շահաբաժին) from property (renting, interests, share)	0.4	0.2	0.2	0.5	0.3	0.3	0.1	0.0	0.0
կենսաթոշակներից և նպաստներից from pensions and benefits	16.8	17.7	16.9	15.9	17.1	16.0	18.9	19.1	19.1
տրանսֆերտներից from transfers	12.4	9.0	8.7	12.7	8.9	8.4	11.5	9.0	9.5
այլ եկամուտներ other incomes	4.4	3.8	3.5	3.2	3.2	2.7	7.4	5.0	5.5

Աղյուսակ 5.3.  
Table 5.3.

Անվանական դրամական եկամուտները տնային տնտեսության մեկ շնչի հաշվով, ըստ դեցիլային խմբերի (միջին ամսական), 2014թ.  
Per capita nominal monetary income of the households by decile groups in 2014 (monthly average)

դրամ  
drams

	Դեցիլային խմբեր Decile groups									
	1	2	3	4	5	6	7	8	9	10
<b>Ընդամենը դրամական եկամուտներ</b> <b>Total monetary incomes</b>	<b>9 382</b>	<b>17 253</b>	<b>23 343</b>	<b>29 414</b>	<b>34 774</b>	<b>41 080</b>	<b>48 243</b>	<b>58 686</b>	<b>76 763</b>	<b>156 509</b>
<i>այդ թվում՝</i> <i>including</i>										
վարձու աշխատանքից from hired employment	1 452	5 009	8 212	13 294	15 903	19 248	25 067	31 991	41 759	90 432
ինքնազբաղվածությունից from self-employment	358	1 049	1 914	2 161	2 970	3 150	5 237	4 728	10 130	17 023
գյուղվթերքի և գյուղատնտեսական կենդանիների վաճառքից from sale of agricultural products and agricultural animals	927	1 523	2 519	1 928	1 535	1 624	1 339	1 609	3 817	9 652
կենսաթոշակներից և նպաստներից from pensions and benefits	4 620	6 496	6 595	7 962	9 496	10 567	10 457	10 225	8 518	8 176
տրանսֆերտներից from transfers	357	1 358	2 259	2 181	3 225	4 616	4 402	7 724	10 393	24 748
այլ եկամուտներ other incomes	1 668	1 818	1 844	1 888	1 645	1 875	1 741	2 409	2 146	6 478

Աղյուսակ 5.4.  
Table 5.4.

Անվանական դրամական եկամուտները տնային տնտեսության մեկ շնչի հաշվով, ըստ դեցիլային խմբերի (միջին ամսական), 2015թ.  
Per capita nominal monetary income of the households by decile groups in 2015 (monthly average)

դրամ  
drams

	Դեցիլային խմբեր Decile groups									
	1	2	3	4	5	6	7	8	9	10
<b>Ընդամենը դրամական եկամուտներ</b> <b>Total monetary incomes</b>	<b>10 299</b>	<b>19 082</b>	<b>25 414</b>	<b>31 424</b>	<b>37 664</b>	<b>43 682</b>	<b>50 708</b>	<b>60 711</b>	<b>76 501</b>	<b>168 604</b>
<i>այդ թվում՝</i> <i>including</i>										
վարձու աշխատանքից from hired employment	1 018	5 302	10 285	13 665	18 508	20 655	26 688	31 845	45 191	114 975
ինքնազբաղվածությունից from self-employment	260	1 441	1 768	3 510	3 660	4 575	4 277	6 973	8 077	13 903
գյուղվթերքի և գյուղատնտեսական կենդանիների վաճառքից from sale of agricultural products and agricultural animals	1 234	2 447	2 637	2 031	1 726	1 334	1 928	1 958	2 475	8 980
կենսաթոշակներից և նպաստներից from pensions and benefits	4 945	6 853	7 159	8 080	10 127	12 671	11 410	11 079	9 910	10 720
տրանսֆերտներից from transfers	526	1 097	1 665	2 395	1 857	3 114	3 949	7 227	8 692	16 476
այլ եկամուտներ other incomes	2 316	1 942	1 900	1 743	1 786	1 333	2 456	1 629	2 156	3 550

Աղյուսակ 5.5.  
Table 5.5.

Անվանական դրամական եկամուտները տնային տնտեսության մեկ շնչի հաշվով, ըստ դեցիլային խմբերի (միջին ամսական), 2016թ.  
Per capita nominal monetary income of the households by decile groups in 2016 (monthly average)

դրամ  
drams

	Դեցիլային խմբեր Decile groups									
	1	2	3	4	5	6	7	8	9	10
<b>Ընդամենը դրամական եկամուտներ</b> <b>Total monetary incomes</b>	<b>9 349</b>	<b>18 510</b>	<b>25 390</b>	<b>32 634</b>	<b>40 053</b>	<b>47 281</b>	<b>56 671</b>	<b>73 808</b>	<b>99 360</b>	<b>163 336</b>
<i>այդ թվում՝</i> <i>including</i>										
վարձու աշխատանքից from hired employment	934	5 937	9 564	13 555	18 354	22 669	30 803	40 294	60 120	112 491
ինքնազբաղվածությունից from self-employment	354	856	1 635	2 864	3 640	4 228	4 046	6 178	13 079	18 930
գյուղվթերքի և գյուղատնտեսական կենդանիների վաճառքից from sale of agricultural products and agricultural animals	989	1 383	3 046	2 615	2 507	2 115	1 631	3 334	5 525	6 465
կենսաթոշակներից և նպաստներից from pensions and benefits	4 507	6 926	7 240	9 347	11 929	12 533	12 317	11 559	8 985	10 506
տրանսֆերտներից from transfers	563	1 236	1 798	2 452	2 526	4 425	6 099	9 871	8 297	12 148
այլ եկամուտներ other incomes	2 002	2 172	2 107	1 801	1 097	1 311	1 775	2 572	3 354	2 796

Աղյուսակ 5.6.  
Table 5.6.

Անվանական սպառողական ծախսերը մեկ տնային տնտեսության հաշվով (միջին ամսական)\*

Nominal consumer expenditures per household (monthly average)\*

դրամ  
drams

	2013	2014	2015	2016
Գնված սննդամթերք Food purchased	47 866	51 693	51 198	48 879
Չգնված սննդամթերք Food not purchased	12 584	12 540	11 778	12 016
Հանրային սնունդ Public catering	2 177	2 143	1 874	3 095
Ալկոհոլային խմիչք Alcoholic beverages	835	867	823	844
Ծխախոտ Tobacco	4 582	5 002	4 900	4 667
Ոչ սննդամթերքի ապրանքներ Non-food products	23 343	26 507	27 991	30 172
Ծառայություններ Services	39 355	46 464	50 052	52 283
<b>Հանրապետական միջինը National average</b>	<b>130 742</b>	<b>145 216</b>	<b>148 616</b>	<b>151 956</b>

Աղյուսակ 5.7.  
Table 5.7.

Անվանական սպառողական ծախսերը տնային տնտեսության մեկ շնչի հաշվով (միջին ամսական)\*

Nominal consumer per capita expenditures of households (monthly average)\*

դրամ  
drams

	2013	2014	2015	2016
Գնված սննդամթերք Food purchased	13 468	14 513	14 768	14 146
Չգնված սննդամթերք Food not purchased	3 542	3 520	3 397	3 478
Հանրային սնունդ Public catering	612	602	540	896
Ալկոհոլային խմիչք Alcoholic beverages	235	244	237	244
Ծխախոտ Tobacco	1 289	1 404	1 414	1 351
Ոչ սննդամթերքի ապրանքներ Non-food products	6 568	7 442	8 074	8 732
Ծառայություններ Services	11 073	13 045	14 437	15 131
<b>Հանրապետական միջինը National average</b>	<b>36 787</b>	<b>40 770</b>	<b>42 867</b>	<b>43 978</b>

Աղյուսակ 5.8.  
Table 5.8.

Անվանական սպառողական ծախսերի կառուցվածքը (միջին ամսական)\*  
Structure of nominal consumer expenditures (monthly average)\*

%-ով  
in %

	2013	2014	2015	2016
Գնված սննդամթերք Food purchased	36.6	35.6	34.4	32.2
Չգնված սննդամթերք Food not purchased	9.6	8.6	7.9	7.9
Հանրային սնունդ Public catering	1.7	1.5	1.3	2.0
Ալկոհոլային խմիչք Alcoholic beverages	0.6	0.6	0.6	0.6
Ծխախոտ Tobacco	3.5	3.4	3.3	3.1
Ոչ սարքային ապրանքներ Non-food products	17.9	18.3	18.8	19.8
Ծառայություններ Services	30.1	32.0	33.7	34.4
<b>Հանրապետական միջինը National average</b>	<b>100.0</b>	<b>100.0</b>	<b>100.0</b>	<b>100.0</b>

Աղյուսակ 5.9.  
Table 5.9.

Անվանական սպառողական ծախսերի մեջ սննդամթերքի (առանց ալկոհոլային խմիչքների) վրա կատարված ծախսերի մասնաբաժինը\*  
Share of expenses on food in nominal consumer expenditures (without alcoholic beverages)\*

%-ով  
in %

	2013	2014	2015	2016
Հանրապետական միջինը National average	47.9	45.7	43.6	42.1

Աղյուսակ 5.10.  
Table 5.10.

Անվանական սպառողական ծախսերը տնային տնտեսության մեկ շնչի հաշվով, ըստ մարզերի և Երևան քաղաքի, քվինտիլային խմբերի, բնակավայրի տեսակի և խոցելի խմբերի (միջին ամսական)\*  
Per capita nominal consumer expenditures of the household by marzes and Yerevan city, quintile groups, types of settlement and vulnerable groups (monthly average)\*

դրամ  
drams

	2013	2014	2015	2016
<b>Հանրապետական միջինը</b> <b>National average</b>	<b>36 787</b>	<b>40 770</b>	<b>42 867</b>	<b>43 978</b>
<b>Մարզեր</b> <b>Marzes</b>				
ք. Երևան Yerevan	42 736	53 922	56 684	55 428
Արագածոտն Aragatsotn	31 540	31 004	34 821	37 615
Արարատ Ararat	37 139	41 342	43 397	48 491
Արմավիր Armavir	35 118	31 094	32 472	35 689
Գեղարքունիք Gegharkunik	31 180	29 197	31 688	36 556
Լոռի Lori	34 359	36 245	38 256	37 969
Կոտայք Kotayk	32 279	37 360	38 695	40 187
Շիրակ Shirak	32 775	33 824	32 091	33 931
Սյունիք Syunik	35 274	34 721	36 008	36 972
Վայոց ձոր Vayots Dzor	40 992	43 133	45 766	39 070
Տավուշ Tavush	31 713	28 247	30 374	31 719
<b>Քվինտիլային խմբեր</b> <b>Quintile Groups</b>				
Քվինտիլ 1 Quintile 1	14 733	15 739	16 562	16 899
Քվինտիլ 2 Quintile 2	22 746	24 458	25 507	26 077
Քվինտիլ 3 Quintile 3	29 905	32 517	34 367	36 483
Քվինտիլ 4 Quintile 4	40 403	43 648	46 051	49 233
Քվինտիլ 5 Quintile 5	76 148	87 463	91 778	91 178
<b>Բնակավայրի տեսակը</b> <b>Type of settlement</b>				
Քաղաք Urban	38 541	44 708	47 161	46 519
Գյուղ Rural	33 747	33 885	35 786	39 534



Աղյուսակ 5.10.-ի շարունակություն  
Table 5.10. continuation

	2013	2014	2015	2016
<b>Խոցելի խմբեր</b> <b>Vulnerable groups</b>				
Գործազուրկի գլխավորությամբ տնային տնտեսություններ Households with unemployed head	37 187	37 695	41 982	46 094
Բազմանդամ (6 և ավելի) տնային տնտեսություններ Households with many members (6 and more)	27 627	32 304	32 452	36 146
Կենսաթոշակառուներով տնային տնտեսություններ Households with pensioners	35 181	36 965	41 947	41 726
Երեք և ավելի երեխաներ (0-14տ) ունեցող տնային տնտեսություններ Households with three and more children (0-14 years old)	23 960	27 205	27 077	31 041
Կնոջ գլխավորությամբ տնային տնտեսություններ Female headed households	35 954	40 626	45 406	46 503
5 տարեկան և ցածր երեխաներ ունեցող տնային տնտեսություններ Households with children at or under five	29 748	34 750	34 944	37 077

Աղյուսակ 5.11.  
Table 5.11.

Սննդամթերքի (ներառյալ ալկոհոլային խմիչք) վրա կատարված ծախսերը տնային տնտեսության մեկ շնչի հաշվով, ըստ մարզերի և Երևան քաղաքի, քվինտիլային խմբերի, բնակավայրի տեսակի և խոցելի խմբերի (միջին ամսական)\*

Per capita expenditures of the household on food (including alcoholic beverages), by marzes and Yerevan city, quintile groups, types of settlement and vulnerable groups (monthly average)\*

դրամ  
drams

	2013	2014	2015	2016
<b>Հանրապետական միջինը</b> <b>National average</b>	17 857	18 879	18 943	18 764
<b>Մարզեր</b> <b>Marzes</b>				
ք. Երևան Yerevan	18 511	20 382	20 307	19 773
Արագածոտն Aragatsotn	17 583	18 911	20 838	19 937
Արարատ Ararat	17 889	20 689	20 264	20 866
Արմավիր Armavir	14 784	13 008	14 359	14 689
Գեղարքունիք Gegharkunik	15 747	16 000	18 907	20 220
Լոռի Lori	19 286	19 725	18 383	18 666
Կոտայք Kotayk	16 016	18 805	18 073	16 140

Աղյուսակ 5.11.-ի շարունակություն  
Table 5.11. continuation

	2013	2014	2015	2016
Շիրակ Shirak	18 206	19 466	18 082	18 988
Սյունիք Syunik	21 491	20 032	20 478	19 814
Վայոց ձոր Vayots Dzor	23 682	24 061	23 585	21 260
Տավուշ Tavush	17 244	15 484	15 478	16 970
<b>Քվինտիլային խմբեր</b> <b>Quintile Groups</b>				
Քվինտիլ 1 Quintile 1	7 738	7 968	8 356	8 110
Քվինտիլ 2 Quintile 2	11 901	12 444	12 895	12 470
Քվինտիլ 3 Quintile 3	15 422	16 369	16 698	16 071
Քվինտիլ 4 Quintile 4	20 217	21 160	21 519	20 851
Քվինտիլ 5 Quintile 5	34 007	36 439	35 222	36 322
<b>Բնակավայրի տեսակը</b> <b>Type of settlement</b>				
Քաղաք Urban	17 726	19 128	19 236	18 756
Գյուղ Rural	18 083	18 442	18 460	18 779
<b>Խոցելի խմբեր</b> <b>Vulnerable groups</b>				
Գործազուրկի գլխավորությամբ տնային տնտեսություններ Households with unemployed head	19 124	17 183	17 932	17 279
Բազմանդամ (6 և ավելի) տնային տնտեսություններ Households with many members (6 and more)	13 849	14 770	14 963	14 367
Կենսաթոշակառուներով տնային տնտեսություններ Households with pensioners	16 950	17 648	18 759	17 714
Երեք և ավելի երեխաներ (0-14տ) ունեցող տնային տնտեսություններ Households with three and more children (0-14 years old)	12 467	13 374	13 391	12 785
Կնոջ գլխավորությամբ տնային տնտեսություններ Female headed households	18 030	18 757	19 352	19 221
5 տարեկան և ցածր երեխաներ ունեցող տնային տնտեսություններ Households with children at or under five	14 565	15 825	15 645	15 389

Աղյուսակ 5.12.  
Table 5.12.

Աղքատության հիմնական ցուցանիշներ<sup>1\*</sup>  
Main indicators on poverty<sup>1\*</sup>

	2014	2015	2016
Աղքատության մակարդակը, % Poverty incidence, %	30.0	29.8	29.4
<i>որից՝ ծայրահեղ աղքատության մակարդակը, %</i> of which extreme poverty incidence, %	2.3	2.0	1.8
Աղքատության խորություն, % Poverty gap, %	4.5	4.7	4.3
Աղքատության սրություն, % Poverty severity, %	1.3	1.3	1.1
Ջինի գործակից Gini coefficient			
ըստ եկամուտների անհավասարության income inequality	0.373	0.374	0.375
ըստ սպառման անհավասարության consumption inequality	0.277	0.279	0.286

Աղյուսակ 5.13.  
Table 5.13.

Աղքատության և ծայրահեղ աղքատության մակարդակն ըստ բնակավայրի տեսակի<sup>1\*</sup>  
Poverty and extreme poverty incidence by types of settlement<sup>1\*</sup>

%-ով  
in %

	2014	2015	2016
Աղքատության մակարդակը Poverty incidence	30.0	29.8	29.4
<i>որից՝ ծայրահեղ աղքատության մակարդակը</i> of which extreme poverty incidence	2.3	2.0	1.8
Աղքատության մակարդակը քաղաքային բնակավայրերում Poverty incidence in urban settlement	30.0	29.4	28.8
<i>որից՝ ծայրահեղ աղքատության մակարդակը</i> of which extreme poverty incidence	2.4	2.2	2.0
Աղքատության մակարդակը գյուղական բնակավայրերում Poverty incidence in rural settlement	29.9	30.4	30.4
<i>որից՝ ծայրահեղ աղքատության մակարդակը</i> of which extreme poverty incidence	2.0	1.7	1.4

<sup>1</sup> 2009թ-ից սկսած աղքատության մակարդակը գնահատվում է ճշգրտված մեթոդաբանության հիման վրա, որն իրականացվել է Համաշխարհային բանկի փորձագետների աջակցությամբ: 2009թ. մեթոդաբանության մանրամասները կարելի է գտնել ՀՀ ԱՎԾ կողմից 2010թ. հրատարակված «Հայաստանի սոցիալական պատկերը և աղքատությունը» վիճակագրական-վերլուծական գեկոյցում՝ հիմնված 2009թ. ՏՏԿԱՀ տվյալների վրա (էջ201):

Since 2009 the poverty level is being estimated based on the verified methodology which was developed with the assistance of the World Bank experts. The 2009 methodological details can be found in "Social Snapshot and Poverty in Armenia" Statistical Analytical Report" published by NSS RA in 2010 based on 2009 ILCS.

Աղքատության մակարդակը, ըստ մարզերի և Երևան քաղաքի<sup>1\*</sup>  
Poverty incidence by marzes and Yerevan city<sup>1\*</sup>

%-ով  
in %

	2014**			2015**			2016**		
	Աղքատ Poor	որից՝ ծայրահեղ աղքատ of which extremely poor	Ոչ աղքատ Non poor	Աղքատ Poor	որից՝ ծայրահեղ աղքատ of which extremely poor	Ոչ աղքատ Non poor	Աղքատ Poor	որից՝ ծայրահեղ աղքատ of which extremely poor	Ոչ աղքատ Non poor
ՀՀ ընդամենը Total in RA	30.0	2.3	70.0	29.8	2.0	70.2	29.4	1.8	70.6
ք. Երևան Yerevan	25.2	2.0	74.8	25.0	2.0	75.0	24.9	1.9	75.1
Արագածոտն Aragatsotn	18.7	0.5	81.3	16.1	0.4	83.9	15.7	0.6	84.3
Արարատ Ararat	28.5	1.6	71.5	27.3	1.3	72.7	26.9	1.0	73.1
Արմավիր Armavir	29.0	2.9	71.0	29.6	2.1	70.4	30.0	1.5	70.0
Գեղարքունիք Gegharkunik	32.3	2.1	67.7	32.1	1.3	67.9	28.8 <sup>o</sup>	1.0	70.5
Լոռի Lori	36.4	3.0	63.6	36.2	2.8	63.8	35.8 <sup>o</sup>	2.7	64.0
Կոտայք Kotayk	37.2	2.9	62.8	35.9	2.3	64.1	35.4	1.3	64.6
Շիրակ Shirak	44.2	3.8	55.8	45.3	3.9	54.7	45.5	3.7	54.5
Սյունիք Syunik	24.2	1.0	75.8	24.5	0.7	75.5	24.2	1.1	75.8
Վայոց ձոր Vayots Dzor	18.2	0.6	81.8	16.9	1.0	83.1	18.8	1.2 <sup>o</sup>	81.2
Տավուշ Tavush	30.6	2.7	69.4	35.3	2.0	64.7	33.8	1.9	66.2

\*\* 2014-2016թթ.-ին ՀՀ ԱՎԾ-ի կողմից իրականացված տնային տնտեսությունների կենսապայմանների ամբողջացված հետազոտություններն ապահովում են մարզային և ք. Երևանի կտրվածքով նվազագույն ներկայացուցչականություն, ուստի դրանք պետք է դիտարկվեն՝ հաշվի առնելով ստանդարտ սխալները և վստահության միջակայքը:

The results of the Integrated Living Condition Survey conducted by the NSS in 2014-2016 provide for minimum representativeness by regions and in Yerevan, so they should be considered by taking into account standard deviation and confidence interval.

<sup>1</sup> 2009թ.-ից սկսած աղքատության մակարդակը գնահատվում է ճշգրտված մեթոդաբանության հիման վրա, որն իրականացվել է Համաշխարհային բանկի փորձագետների աջակցությամբ: 2009թ. մեթոդաբանության մանրամասները կարելի է գտնել ՀՀ ԱՎԾ կողմից 2010թ. հրատարակված «Հայաստանի սոցիալական պատկերը և աղքատությունը» վիճակագրական-վերլուծական զեկույցում՝ հիմնված 2009թ. ՏՏԿԱՀ տվյալների վրա (Էջ201):

Since 2009 the poverty level is being estimated based on the verified methodology which was developed with the assistance of the World Bank experts. The 2009 methodological details can be found in "Social Snapshot and Poverty in Armenia" Statistical Analytical Report published by NSS RA in 2010 based on 2009 ILCS.

Աղյուսակ 5.15.  
Table 5.15.

Ծայրահեղ (պարենային) աղքատության և աղքատության ընդհանուր գիծը (միջին ամսական)\*  
Extreme (food) poverty and complete poverty lines (monthly average)\*

		2014	2015	2016
Ծայրահեղ (պարենային) աղքատության գիծ Extreme (food) poverty line	դրամ drams	23 384	24 109	23 313
	ԱՄՆ դոլար US dollars	56.2 <sup>1</sup>	50.4 <sup>2</sup>	48.5 <sup>3</sup>
Աղքատության ընդհանուր գիծ Complete poverty line	դրամ drams	40 264	41 698	40 867
	ԱՄՆ դոլար US dollars	96.8 <sup>1</sup>	87.2 <sup>2</sup>	85.1 <sup>3</sup>

Աղյուսակ 5.16.  
Table 5.16.

Մննդամթերքի հիմնական տեսակների միջին տարեկան սպառումը մեկ շնչի հաշվով\*  
Average annual per capita consumption of main types of food\*

	Չափի միավոր Measurement unit	2013	2014	2015	2016
Հաց, հացամթերք Bread and bakery products	կգ kg	141.8	135.7	136.6	135.1
Կարտոֆիլ Potatoes	-°-	42.5	40.2	41.5	40.3
Բանջարեղեն Vegetables	-°-	78.7	77.2	79.6	79.6
Միրգ, հատապտուղներ Fruit and berries	-°-	46.4	46.1	46.9	47.1
Շաքար Sugar	-°-	6.7	6.4	7.5	7.0
Բուսական յուղ Vegetable oil	լիտր litre	4.4	6.2	6.5	6.5
Միս, մսամթերք Meat and meat products	կգ kg	22.9	23.2	23.2	23.8
Պանիր բոլոր տեսակների Cheese of all types	-°-	9.5	9.6	10.2	10.2
Կաթ, մածոն Milk and matsun	լիտր litre	18.1	20.0	21.6	21.5
Կարագ Butter	կգ kg	2.0	1.8	1.7	1.6
Չու Eggs	հատ pieces	124.9	130.6	126.3	128.5
Չուկ, ձկնեղեն Fish and fish products	կգ kg	1.9	2.0	1.9	2.2

<sup>1</sup> Հաշվարկի հիմքում դրված է 2014թ. արտարժույթի միջին տարեկան փոխարժեքը՝ 415.92 դրամ:  
The calculation is based on the average annual exchange rate (415.92 drams) for 2014.

<sup>2</sup> Հաշվարկի հիմքում դրված է 2015թ. արտարժույթի միջին տարեկան փոխարժեքը՝ 477.92 դրամ:  
The calculation is based on the average annual exchange rate (477.92 drams) for 2015.

<sup>3</sup> Հաշվարկի հիմքում դրված է 2016թ. արտարժույթի միջին տարեկան փոխարժեքը՝ 480.49 դրամ:  
The calculation is based on the average annual exchange rate (480.49 drams) for 2016.

Աղյուսակ 5.17.  
Table 5.17.

Մսնդամթերքի հիմնական տեսակների միջին ամսական սպառումը մեկ շնչի հաշվով\*  
Average monthly per capita consumption of main types of food\*

	Չափի միավոր Measurement unit	2013	2014	2015	2016
Հաց, հացամթերք Bread and bakery products	կգ kg	11.82	11.31	11.39	11.26
Կարտոֆիլ Potatoes	-՞-	3.54	3.35	3.46	3.36
Բանջարեղեն Vegetables	-՞-	6.56	6.43	6.63	6.63
Միրգ, հատապտուղներ Fruit and berries	-՞-	3.87	3.84	3.91	3.92
Շաքար Sugar	-՞-	0.56	0.53	0.62	0.58
Բուսական յուղ Vegetable oil	լիտր litre	0.37	0.52	0.54	0.54
Միս, մսամթերք Meat and meat products	կգ kg	1.91	1.93	1.93	1.98
Պանիր բոլոր տեսակների Cheese of all types	-՞-	0.79	0.80	0.85	0.85
Կաթ, մածուն Milk and matsun	լիտր litre	1.51	1.67	1.80	1.79
Կարագ Butter	կգ kg	0.17	0.15	0.14	0.13
Չու Eggs	հատ pieces	10.41	10.88	10.52	10.71
Չուկ, ձկնեղեն Fish and fish products	կգ kg	0.16	0.17	0.16	0.18

Մնդամթերքի հիմնական տեսակների միջին ամսական սպառումը  
մեկ շնչի հաշվով 1-ին և 2-րդ քվինտիլային խմբերում\*

Average monthly per capita consumption of main food products

In I and II quintile groups of poverty\*

	Չափի միավոր Measure ment unit	1-ին քվինտիլ I quintile			2-րդ քվինտիլ II quintile		
		2014	2015	2016	2014	2015	2016
Հաց, հացամթերք Bread and bakery products	կգ kg	10.18	10.08	9.88	10.89	10.77	10.45
Կարտոֆիլ Potatoes	-°-	3.11	3.26	2.88	3.16	3.32	3.08
Բանջարեղեն Vegetables	-°-	4.53	4.59	4.80	5.82	5.87	5.94
Միրգ, հատապտուղներ Fruit and berries	-°-	1.61	2.20	1.95	2.94	3.06	2.75
Շաքար Sugar	-°-	0.41	0.45	0.37	0.49	0.57	0.48
Բուսական յուղ Vegetable oil	լիտր litre	0.47	0.45	0.44	0.48	0.49	0.51
Միս, մսամթերք Meat and meat products	կգ kg	1.08	1.18	1.08	1.61	1.46	1.50
Պանիր բոլոր տեսակների Cheese of all types	-°-	0.64	0.62	0.64	0.74	0.77	0.77
Կաթ, մածոն Milk and matsun	լիտր litre	1.43	1.42	1.38	1.56	1.62	1.63
Կարագ Butter	կգ kg	0.06	0.05	0.05	0.12	0.10	0.09
Չու Eggs	հատ pieces	7.36	7.50	7.62	10.25	9.52	9.55
Չուկ, ձկնեղեն Fish and fish products	կգ kg	0.08	0.07	0.08	0.11	0.10	0.15

Մանրամթերքի հիմնական տեսակների միջին ամսական սպառումը մեկ շնչի հաշվով, ըստ խոցելի խմբերի\*

Average monthly per capita consumption of main food products by vulnerable groups\*

	Չափի միավոր Measurement unit	Գործազուրկի գլխավորությամբ տնային տնտեսություն Household with unemployed head			Բազմանդամ տնային տնտեսություն Households with many members		
		2014	2015	2016	2014	2015	2016
Հաց, հացամթերք Bread and bakery products	կգ kg	10.64	10.96	10.57	10.25	10.29	9.97
Կարտոֆիլ Potatoes	-՝-	3.20	3.24	3.08	2.84	3.07	2.70
Բանջարեղեն Vegetables	-՝-	6.03	6.12	5.93	5.15	5.40	5.30
Միրգ, հատապտուղներ Fruit and berries	-՝-	3.19	3.92	3.56	3.05	3.04	2.82
Շաքար Sugar	-՝-	0.44	0.54	0.44	0.44	0.51	0.46
Բուսական յուղ Vegetable oil	լիտր litre	0.51	0.54	0.51	0.38	0.40	0.40
Միս, մսամթերք Meat and meat products	կգ kg	1.77	1.74	1.57	1.56	1.52	1.49
Պանիր բոլոր տեսակների Cheese of all types	-՝-	0.68	0.71	0.66	0.67	0.71	0.71
Կաթ, մածուկ Milk and matsun	լիտր litre	1.54	1.49	1.51	1.39	1.64	1.51
Կարագ Butter	կգ kg	0.16	0.12	0.11	0.10	0.09	0.08
Չու Eggs	հատ pieces	10.62	9.95	9.84	8.68	8.65	8.22
Չուկ, ձկնեղեն Fish and fish products	կգ kg	0.19	0.16	0.11	0.13	0.11	0.14
		<b>Կենսաթոշակառուներով տնային տնտեսություններ Household with pensioners</b>			<b>Երեք և ավելի երեխաներ (0-14տ.) ունեցող տնային տնտեսություններ Households with three and more children (0-14 years old)</b>		
		<b>2014</b>	<b>2015</b>	<b>2016</b>	<b>2014</b>	<b>2015</b>	<b>2016</b>
Հաց, հացամթերք Bread and bakery products	կգ kg	11.24	11.37	11.29	10.16	10.21	9.77
Կարտոֆիլ Potatoes	-՝-	3.32	3.33	3.26	2.88	3.35	2.78
Բանջարեղեն Vegetables	-՝-	6.15	6.41	6.40	4.82	5.20	4.92
Միրգ, հատապտուղներ Fruit and berries	-՝-	3.62	3.76	3.69	2.92	2.71	2.58
Շաքար Sugar	-՝-	0.49	0.57	0.56	0.45	0.51	0.50
Բուսական յուղ Vegetable oil	լիտր litre	0.52	0.54	0.53	0.38	0.39	0.41
Միս, մսամթերք Meat and meat products	կգ kg	1.79	1.86	1.88	1.32	1.32	1.30
Պանիր բոլոր տեսակների Cheese of all types	-՝-	0.77	0.82	0.82	0.63	0.68	0.66
Կաթ, մածուկ Milk and matsun	լիտր litre	1.67	1.78	1.77	1.48	1.81	1.72
Կարագ Butter	կգ kg	0.15	0.14	0.12	0.10	0.07	0.08
Չու Eggs	հատ pieces	10.52	10.33	10.27	8.11	8.15	8.41
Չուկ, ձկնեղեն Fish and fish products	կգ kg	0.16	0.15	0.16	0.10	0.10	0.13



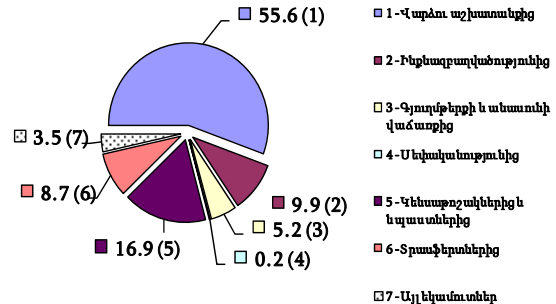
Աղյուսակ 5.19.-ի շարունակություն  
Table 5.19. continuation

	Չափի միավոր Measurement unit	Կնոջ գլխավորությամբ տնային տնտեսություններ Female headed households			5 տարեկան և ցածր տարիքի երեխաներ ունեցող տնային տնտեսություններ Households with children at the age of five or younger		
		2014	2015	2016	2014	2015	2016
Հաց, հացամթերք Bread and bakery products	կգ kg	11.47	11.49	11.50	10.20	10.36	9.75
Կարտոֆիլ Potatoes	-°-	3.48	3.54	3.46	2.99	3.12	2.79
Բանջարեղեն Vegetables	-°-	6.62	6.84	6.76	5.18	5.59	5.24
Միրգ, հատապտուղներ Fruit and berries	-°-	4.04	3.99	4.14	3.30	3.30	3.12
Շաքար Sugar	-°-	0.55	0.63	0.58	0.47	0.57	0.50
Բուսական յուղ Vegetable oil	լիտր litre	0.58	0.59	0.58	0.42	0.45	0.43
Միս, մսամթերք Meat and meat products	կգ kg	1.89	1.92	2.03	1.66	1.60	1.59
Պանիր բոլոր տեսակների Cheese of all types	-°-	0.82	0.86	0.84	0.65	0.71	0.69
Կաթ, մածուն Milk and matsun	լիտր litre	1.70	1.78	1.83	1.63	1.75	1.62
Կարագ Butter	կգ kg	0.15	0.14	0.14	0.13	0.11	0.10
Չու Eggs	հատ pieces	11.07	10.77	10.73	9.12	9.10	8.82
Չուկ, ձկնեղեն Fish and fish products	կգ kg	0.15	0.16	0.17	0.15	0.12	0.16

Պարենի մատչելիությունը, որը բնութագրվում է բնակչության կողմից փաստացի սպառված պարենամթերքի մակարդակով, մեծապես կախված է առկա ռեսուրսներից, այդ թվում՝ տնային տնտեսությունների դրամական եկամուտներից, որոնք հանդիսանում են բնակչության կենսամակարդակը գնահատող կարևորագույն ցուցանիշներ:

2016թ. նախորդ տարվա համեմատ արձանագրվել է բնակչության անվանական դրամական եկամուտների աճի միտում: Այսպես, տնային տնտեսության մեկ շնչի հաշվով միջին ամսական անվանական դրամական եկամուտներն աճել են 8.0%-ով<sup>1</sup>: Դրամական եկամուտների աճ է արձանագրվել ինքնազբաղվածությունից՝ 15.1%, գյուղմթերքի և գյուղատնտեսական կենդանիների վաճառքից՝ 10.5% և վարձու աշխատանքից՝ 9.1%: Արդյունքում, ավելացել են նաև վերը նշված աղբյուրներից ստացված եկամուտների մասնաբաժիններն ընդամենը դրամական եկամուտներում, համապատասխանաբար՝ 0.7, 0.1 և 0.6 տոկոսային կետերով: Ավելացել են նաև տրանսֆերտներից՝ 5.0%-ով, կենսաթոշակներից և նպաստներից՝ 3.1%-ով և այլ եկամուտներից՝ 0.5%-ով ստացված դրամական եկամուտները, սակայն վերջիններիս մասնաբաժիններն ընդամենը դրամական եկամուտներում նվազել են, համապատասխանաբար՝ 0.3, 0.8 և 0.3 տոկոսային կետերով: Դրամական եկամուտների աճ է արձանագրվել նաև սեփականությունից (վարձակալում, տոկոսներ, շահաբաժին)՝ 6.1%, սակայն վերջինիս մասնաբաժինն ընդամենը դրամական եկամուտներում մնացել է անփոփոխ (Աղյուսակ 5.1. և 5.2.):

**Գծապատկեր 6. Դրամական եկամուտների կառուցվածքը 2016թ., %**



Գրեթե նույն միտումներն են արձանագրվել քաղաքային բնակավայրերում: Այսպես, քաղաքային բնակչության ընդամենն անվանական դրամական եկամուտներն աճել են 7.1%-ով: Ընդ որում, դրամական եկամուտների աճ է արձանագրվել գյուղմթերքի և գյուղատնտեսական կենդանիների վաճառքից՝ 32.2%, ինքնազբաղվածությունից՝ 16.9% և վարձու աշխատանքից՝ 9.2%: Արդյունքում, ավելացել են նաև վերը նշված աղբյուրներից ստացված եկամուտների մասնաբաժիններն ընդամենը դրամական եկամուտներում, համապատասխանաբար՝ 0.1, 0.9 և 1.1 տոկոսային կետերով: Դրամական եկամուտների աճ է արձանագրվել նաև տրանսֆերտներից՝ 0.7%, կենսաթոշակներից և նպաստներից՝ 0.3%, սակայն վերջիններիս մասնաբաժիններն ընդամենը դրամական եկամուտներում նվազել են, համապատասխանաբար՝ 0.5 և 1.1 տոկոսային կետերով: Աճել են նաև սեփականությունից (վարձակալում, տոկոսներ, շահաբաժին) ստացված եկամուտները՝ 3.3%-ով, սակայն վերջինիս մասնաբաժինն ընդամենը դրամական եկամուտներում մնացել է անփոփոխ: Դրամական եկամուտների անկում է արձանագրվել այլ եկամուտներից՝ 10.5%: Արդյունքում, նվազել է նաև դրանից ստացված եկամուտների մասնաբաժինն ընդամենը դրամական եկամուտներում 0.5 տոկոսային կետով (Աղյուսակ 5.1. և 5.2.):

2016թ. գյուղական բնակավայրերում տնային տնտեսության մեկ շնչի հաշվով անվանական դրամական եկամուտներն աճել են 8.4%-ով: Այսպես, դրամական եկամուտների աճ է արձանագրվել այլ եկամուտներից՝ 17.7%, տրանսֆերտներից՝ 13.7%, գյուղմթերքի և գյուղատնտեսական կենդանիների վաճառքից՝ 13.3%: Արդյունքում, ավելացել են վերը նշված աղբյուրներից ստացված եկամուտների մասնաբաժիններն ընդամենը դրամական եկամուտներում, համապատասխանաբար՝ 0.5, 0.5 և 0.7 տոկոսային կետերով: Աճել են նաև ինքնազբաղվածությունից՝ 7.2%-ով, վարձու աշխատանքից՝ 4.7%-ով ստացված եկամուտները, սակայն վերջիններիս մասնաբաժիններն ընդամենը դրամական եկամուտներում նվազել են 0.2 և 1.5 տոկոսային կետերով: Դրամական եկամուտների աճ է արձանագրվել նաև սեփականությունից (վարձակալում, տոկոսներ, շահաբաժին)՝ 14.3%, կենսաթոշակներից և նպաստներից՝ 8.0%,

<sup>1</sup> Տնային տնտեսությունների կենսապայմանների ամբողջացված ընտրանքային հետազոտությունների հիմնական արդյունքները կառուցվածքային ցուցանիշներն են: Դրամական եկամուտների բացարձակ արժեքներն առավել օգտագործելի են դրանց կառուցվածքի և տեսչի համար:

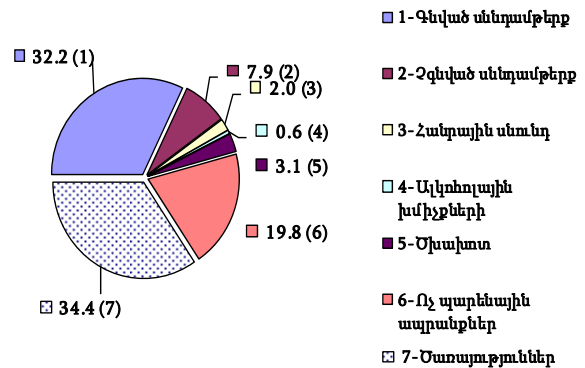
սակայն վերջիններիս մասնաբաժիններն ընդամենը դրամական եկամուտներում մնացել են անփոփոխ (Աղյուսակ 5.1. և 5.2.):

Դրամական եկամուտների աճին զուգընթաց բևեռացումը ոչ թե նվազել այլ աճել է: Այսպես, 2016թ. ամենաշատ ապահովված 10% բնակչության դրամական եկամուտները մեկ շնչի հաշվով 17.5 անգամ գերազանցել են ամենաքիչ ապահովված 10% բնակչության դրամական եկամուտներին (2015թ.՝ 16.4 անգամ):

Պարենի մատչելիությունը բնութագրող հաջորդ խումբ ցուցանիշները տնային տնտեսությունների ծախսերն են՝ ըստ ուղղությունների, ինչպես նաև սպառված սննդամթերքի ծավալներն ու կառուցվածքը:

2016թ. նախորդ տարվա համեմատ ամսական միջին անվանական սպառողական ծախսերը տնային տնտեսության մեկ շնչի հաշվով ավելացել են 2.6%-ով: Ծախսերի մեջ ավելացել են հանրային սննդի (65.9%-ով), ոչ պարենային ապրանքների (8.1%-ով), ծառայությունների (4.8%-ով), ակոհոլային խմիչքի (3.0%-ով) և չգնված սննդամթերքի (2.4%-ով) մասնաբաժինները: Միևնույն ժամանակ արձանագրվել է ծխախոտի (4.4%-ով) և գնված սննդամթերքի (4.2%-ով) ձեռք բերման համար ծախսերի նվազում (Աղյուսակ 5.7.):

**Գծապատկեր 7. Սպառողական ծախսերի կառուցվածքը 2016թ., %**

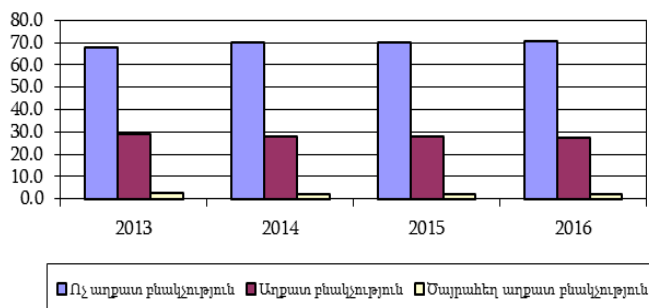


2016թ. նախորդ տարվա համեմատ 7.1%-ով նվազել են կարագի, 6.5%-ով շաքարի, 2.9%-ով կարտոֆիլի, 1.1%-ով հաց և հացամթերքի, 0.6%-ով կաթ և մածուխի մեկ շնչի հաշվով միջին ամսական սպառումները: Դրա հետ մեկտեղ 12.5%-ով աճել են ձուկ և ձկնեղենի, 2.6%-ով միս և մսամթերքի, 1.8%-ով ձվի, 0.3%-ով մրգի և հատապտղի ամսական սպառումները: Բանջարեղենի, բուսական յուղի և բուրբ տեսակների պանրի ամսական սպառումները մնացել են անփոփոխ (Աղյուսակ 5.17.):

Բնակչության բարեկեցության և կենսամակարդակի գնահատման կարևոր ցուցանիշ է հանդիսանում աղքատության մակարդակը տվյալ երկրում: Աղքատ են գնահատվել այն անձինք, ում սպառումը մեկ չափահաս անձի հաշվով ցածր է եղել աղքատության վերին ընդհանուր գծից, իսկ ծայրահեղ աղքատ կամ թերսնված՝ ում սպառումը մեկ չափահաս անձի հաշվով ցածր է եղել աղքատության պարենային գծից:

2016թ. աղքատության մակարդակը կազմել է 29.4%՝ նախորդ տարվա նկատմամբ նվազելով 0.4 տոկոսային կետով: Ընդ որում, ծայրահեղ աղքատ բնակչության մակարդակը նվազել է 0.2 տոկոսային կետով՝ կազմելով 1.8%: 2016թ. աղքատության խորությունը գնահատվել է 4.3%՝ 2015թ. 4.7%-ի համեմատ, իսկ աղքատության սրությունը գնահատվել է 1.1%՝ 2015թ. 1.3%-ի համեմատ (Աղյուսակ 5.12.):

**Գծապատկեր 8. Աղքատության հիմնական ցուցանիշների դինամիկան, %**



2016թ. աղքատության մակարդակը քաղաքային բնակչության համեմատ ավելի բարձր է գյուղական բնակչության շրջանում, որը 2015թ. նկատմամբ մնացել է անփոփոխ և կազմել 30.4%: Դրան զուգահեռ արձանագրվել է 0.6 տոկոսային կետով աղքատության մակարդակի նվազում քաղաքային բնակավայրերում՝ կազմելով 28.8%: Ինչ վերաբերում է ծայրահեղ աղքատության մակարդակին, ապա գյուղաբնակների մոտ այն նվազել է 0.3 տոկոսային կետով՝ կազմելով 1.4%, իսկ քաղաքաբնակների մոտ՝ 0.2 տոկոսային կետով՝ կազմելով 2.0% (Աղյուսակ 5.13.):

2016թ. աղքատության մակարդակն ըստ մարզերի դրսևորել է տարբեր միտումներ: Մասնավորապես, 2015թ. նկատմամբ նվազման միտում է արձանագրվել. Գեղարքունիքում՝ 3.3 տոկոսային կետով, Տավուշում՝ 1.5 տոկոսային կետով, Կոտայքում՝ 0.5 տոկոսային կետով, Արագածոտնում՝ 0.4 տոկոսային կետով, Արարատում՝ 0.4 տոկոսային կետով, Լոռիում՝ 0.4 տոկոսային կետով և Սյունիքում՝ 0.3 տոկոսային կետով: Դրան հակառակ, աղքատության մակարդակի աճ է արձանագրվել Վայոց ձորում՝ 1.9 տոկոսային կետով, Արմավիրում՝ 0.4 տոկոսային կետով և Շիրակում՝ 0.2 տոկոսային կետով (Աղյուսակ 5.14.):

Աղքատության մակարդակն ըստ մարզերի հանրապետական միջին ցուցանիշի (29.4%) նկատմամբ հետևյալն է. հանրապետական միջին ցուցանիշից բարձր մակարդակ է արձանագրվել Շիրակում՝ 45.5%, Լոռիում՝ 35.8%, Կոտայքում՝ 35.4%, Տավուշում՝ 33.8%, Արմավիրում՝ 30.0% և Գեղարքունիքում՝ 28.8%: Միննույն ժամանակ հանրապետական միջին ցուցանիշից ցածր մակարդակ է արձանագրվել Արարատում՝ 26.9%, Սյունիքում՝ 24.2%, Վայոց ձորում՝ 18.8% և Արագածոտնում՝ 15.7%: Երևանում նշված ցուցանիշը կազմել է 24.9% (Աղյուսակ 5.14.):

Բնակչության կենսամակարդակը բնութագրող ցուցանիշներից է Ջինի գործակիցը, որն իրենից ներկայացնում է բնակչության սպառման, եկամուտների և դրանց բաշխվածության անհավասարության գնահատման ցուցանիշը: 2016թ. Ջինի գործակիցն ըստ եկամուտների կազմել է 0.375 (2015թ. 0.374-ի դիմաց), իսկ ըստ սպառման՝ 0.286 (2015թ. 0.279-ի դիմաց) (Աղյուսակ 5.12.): Դա վկայում է այն մասին, որ Հայաստանում բնակչության անհավասարությունն ավելի խորն է ըստ եկամուտների ցուցանիշի՝ սպառման ցուցանիշի համեմատ:

The level of actual food consumption of the population, which characterizes accessibility of food, significantly depends on available resources, including households' monetary incomes. They are also one of the most important indicators of the population living standards.

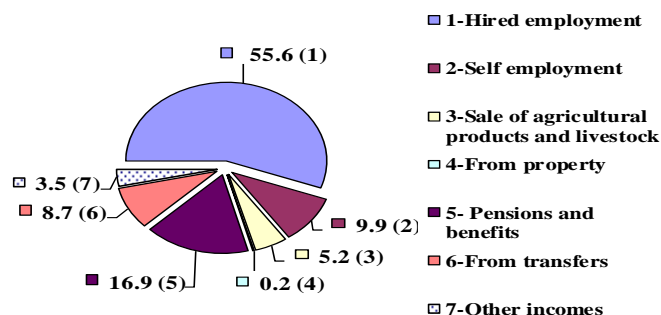
Growth trend in the population's nominal monetary incomes was recorded in 2016 compared to the previous year. Thus, per capita average monthly nominal monetary incomes of households increased by 8.0%<sup>1</sup>. The increase in monetary incomes was registered from self-employment – by 15.1%, from agricultural products and agricultural animals – by 10.5% and from hired employment – by

9.1%. As a result, the shares of incomes received from the above-mentioned sources increased in the total monetary income by 0.7, 0.1 and 0.6 percentage points correspondingly. The incomes from transfers also increased by 5.0%, from pensions and benefits – by 3.1% and from other incomes – by 0.5%, but the shares of the letter decreased in the total monetary income by 0.3, 0.8 and 0.3 percentage points. Increase was recorded also of incomes from property (renting, interests, share) by 6.1% but the shares of the letter remained unchanged in the total monetary income (Tables 5.1. and 5.2.)

Almost the same tendencies were manifested in urban settlements. Thus, total nominal monetary incomes of urban population increased by 7.1%. Particularly, the monetary incomes from sale of agricultural products and agricultural animals increased by 32.2%, from self-employment – by 16.9% and from hired employment – 9.2%. As a result, the shares of incomes received from the above-mentioned sources increased in the total monetary incomes by 0.1, 0.9 and 1.1 percentage points correspondingly. The incomes received from transfers increased by 0.7%, from pensions and benefits – by 0.3%, but the share of the letter decreased in the total monetary incomes by 0.5 and 1.1 percentage points correspondingly. The incomes received from property (renting, interests, share) also increased by 3.3%, but the shares of the letter in the total monetary incomes remained unchanged. The incomes received from other incomes decreased by 10.5%. As a result, the shares of incomes received from it also decreased in the total monetary incomes by 0.5 percentage points (Tables 5.1. and 5.2.).

In 2016 per capita nominal monetary incomes of households in rural settlements increased by 8.4%. Thus, the increase was recorded from other incomes by 17.7%, from transfers – by 13.7%, from sale of agricultural products and agricultural animals – by 13.3%. As a result, the shares of incomes received from the above-mentioned sources increased in the total monetary incomes by 0.5, 0.5 and 0.7 percentage points correspondingly. Increase was recorded also of incomes from self-employment – by 7.2%, from hired employment – by 4.7%, but the share of this income decreased in the total monetary incomes by 0.2 and 1.5 percentage points. Increase was recorded of monetary incomes from property (renting,

**Chart 6. Structure of monetary incomes in 2016, %**



<sup>1</sup> The main results of the living standard integrated survey of households are structural indicators. The absolute numbers of money incomes are more usable for their structure and rates.

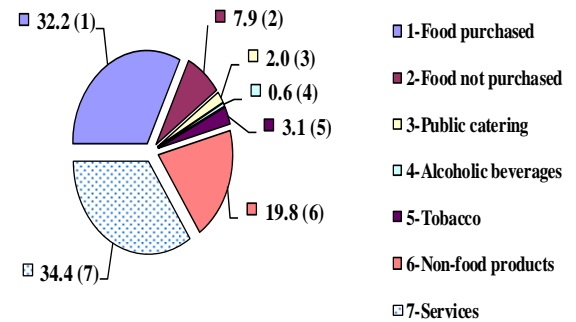
interests, share) – by 14.3%, from pensions and benefits – by 8.0%, but the shares of the letter remained unchanged in the total monetary income (Tables 5.1. and 5.2.).

Along with the increase of monetary income polarization not only decreased but also increased. So, in 2016 per capita monetary income of the most well-off group of the population (top 10%) exceeded the monetary income of the less well-off group of the population 17.5 times (in 2015 – 16.4 times).

The next group of indicators characterizing the availability of food is the expenditures of households by directions, as well as the quantity and structure of the food consumed.

**Chart 7. Structure of consumer expenditures in 2016, %**

In 2016, the average monthly per capita nominal consumer expenditures of households increased by 2.6% compared to the previous year. In the structure of the total expenditures shares of expenses on public catering increased by 65.9%, non-food products – by 8.1%, services – 4.8%, alcoholic drinks – by 3.0% and not purchased food – by 2.4%. At the same time the expenses on tobacco decreased by 4.4% and purchased food – by 4.2% (Table 5.7.).

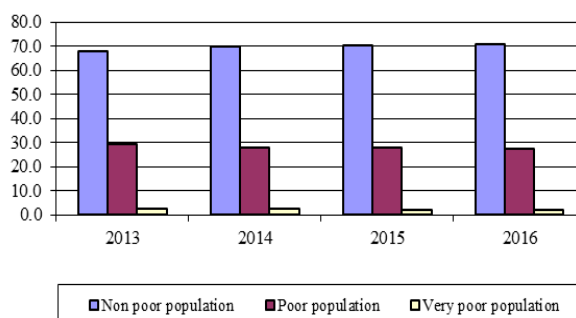


In 2016 compared to the previous year per capita average monthly consumption of butter decreased by 7.1%, sugar – by 6.5%, potato – by 2.9%, bread and bakery – by 1.1%, milk and matsun – by 0.6%. Coupled with this, the monthly consumption of fish and fish products increased by 12.5%, meat and meat – by 2.6%, egg – by 1.8%, fruit and berries – by 0.3%. Monthly consumption of vegetable, vegetable oil and all types of cheese remained unchanged (Table 5.17.).

A key indicator used to estimate the welfare and living standards of the population is the level of poverty in a country. The poor are defined as those with consumption per adult equivalent below the upper general poverty line; whereas the extremely poor or the undernourished are defined as those with consumption per adult equivalent below the food poverty line.

In 2016 the poverty level was 29.4%, which was below than the same indicator of the previous year by 0.4 percentage point. Moreover, the extreme poverty level comprised 1.8%, decreasing by 0.2 percentage point. In 2016, the poverty gap was estimated at 4.3% (compared to 4.7% in 2015), while the severity of poverty was estimated at 1.1% (compared to 1.3% in 2015) (Table 5.12.).

**Chart 8. Dynamics of main indicators of poverty, %**



In 2016 the poverty level was higher within rural population than urban population, which was the same in 2015 and made up 30.4%. Meanwhile the decrease of poverty level was registered in the urban settlements by 0.6 percentage point, which was 28.8%. The extreme poverty level of rural population decreased by 0.3 percentage point and made up 1.4% and for urban population it decreased by 0.2 percentage point and made up 2.0% (Table 5.13.).

In 2016, the poverty level by marzes had different trends. Particularly, compared to 2015 decreasing trend was registered: in Gegharkunik - by 3.3 percentage point, in Tavush - by 1.5 percentage point, in Kotayk - by 0.5 percentage point, in Aragatsotn - by 0.4 percentage point, in Ararat - by 0.4 percentage point, in Lori - by 0.4 percentage point and in Syunik - by 0.3 percentage point. On the contrary, the increase of poverty level was registered in Vayots Dzor - by 1.9 percentage point, in Armavir - by 0.4 percentage point and in Shirak - by 0.2 percentage point (Table 5.14.).

The poverty level by marzes compared to the state average indicators (29.4%) are as follows: higher indicators than the state average are registered in Shirak – 45.5%, in Lori – 35.8%, in Kotayk – 35.4%, in Tavush – 33.8%, in Armavir – 30.0% and in Gegharkunik – 28.8%. At the same time lower indicators than the state average are registered in Ararat – 26.9%, in Syunik – 24.2%, in Vayots Dzor – 18.8% and in Aragatsotn 15.7%. In Yerevan the following indicator made up 24.9% (Table 5.14.).

Gini coefficient is the indicator characterizing the living standards of population, which represents consumption, income of population and inequality in their distribution. In 2016 the income Gini coefficient made up 0.375 (compared to 0.374 in 2015) and consumption Gini coefficient – 0.286 (compared to 0.279 in 2015) (Table 5.12). This shows that the population inequality in Armenia is deeper in distribution of income than consumption.