

5. Պարենի մատչելիություն¹ ACCESSIBILITY OF FOOD¹

Աղյուսակ 5.1.
Table 5.1.
դրամ
drams

Անվանական դրամական եկամուտները տնային տնտեսության մեկ շնչի² հաշվով (միջին ամսական)*
Per capita nominal monetary income of households² (monthly average)*

	Ընդամենը հանրապետությունում Total in the republic			այդ թվում՝ including					
				քաղաքային բնակավայր urban settlements			գյուղական բնակավայր rural settlements		
	2011	2012	2013	2011	2012	2013	2011	2012	2013
Ընդամենը դրամական եկամուտներ Total monetary income	34 206	39 056	42 404	38 451	42 745	46 806	26 384	32 406	34 771
<i>այդ թվում՝</i> <i>including</i>									
վարձու աշխատանքից from hired employment	18 135	20 453	21 869	23 246	25 525	27 799	8 717	11 311	11 585
ինքնազբաղվածությունից from self-employment	2 325	3 038	3 429	2 901	4 071	4 245	1 264	1 175	2 015
գյուղմթերքի և գյուղատնտեսական կենդանիների վաճառքից from sale of agricultural products and livestock	1 731	2 223	2 441	77	168	197	4 778	5 929	6 332
սեփականությունից (վարձակալում, տոկոսներ, շահաբաժին) from property (renting, interests, share)	141	112	177	216	174	238	3	0	71
կենսաթոշակներից և նպաստներից from pensions and benefits	6 502	7 192	7 576	6 650	7 419	8 030	6 229	6 781	6 789
տրանսֆերտներից from transfers	4 127	4 223	4 778	4 422	4 388	4 881	3 584	3 925	4 599
այլ եկամուտներ other incomes	1 245	1 815	2 134	939	1 000	1 416	1 809	3 285	3 380

¹ Այստեղ և հետագայում տվյալները կշռված են:
Here and hereinafter the data are weighted.

² Այստեղ և հետագայում՝ հաշվարկների հիմքում դրված է առկա բնակչության թվաքանակի ցուցանիշը:
Here and hereinafter the calculations are based on the number of de jure population.

Աղյուսակ 5.2.
Table 5.2.

Անվանական դրամական եկամուտների կառուցվածքը տնային տնտեսության մեկ շնչի¹ հաշվով (միջին ամսական)*
Structure of per capita nominal monetary income of the households¹ (monthly average)*

%-ով
in %

	Ընդամենը հանրապետությունում Total in the republic			այդ թվում՝ including					
				քաղաքային բնակավայր urban settlements			գյուղական բնակավայր rural settlements		
	2011	2012	2013	2011	2012	2013	2011	2012	2013
Ընդամենը դրամական եկամուտներ Total monetary income	100	100	100	100	100	100	100	100	100
<i>այդ թվում՝ including</i>									
վարձու աշխատանքից from hired employment	53.0	52.4	51.6	60.5	59.7	59.4	33.0	34.9	33.3
ինքնազբաղվածությունից from self-employment	6.8	7.8	8.1	7.5	9.5	9.1	4.8	3.6	5.8
գյուղմթերքի և գյուղատնտեսական կենդանիների վաճառքից from sale of agricultural products and livestock	5.1	5.7	5.7	0.2	0.4	0.4	18.1	18.3	18.2
սեփականությունից (վարձակալում, տոկոսներ, շահաբաժին) from property (renting, interests, share)	0.4	0.3	0.4	0.6	0.4	0.5	0.0	0.0	0.2
կենսաթոշակներից և նպաստներից from pensions and benefits	19.0	18.4	17.9	17.3	17.4	17.2	23.6	20.9	19.5
տրանսֆերտներից from transfers	12.1	10.8	11.3	11.5	10.3	10.4	13.6	12.1	13.3
այլ եկամուտներ other incomes	3.6	4.6	5.0	2.4	2.3	3.0	6.9	10.2	9.7

¹ Այստեղ և հետագայում՝ հաշվարկների հիմքում դրված է անկա բնակչության թվաքանակի ցուցանիշը:
Here and hereinafter the calculations are based on the number of de jure population.

Աղյուսակ 5.3.
Table 5.3.

Անվանական դրամական եկամուտները տնային տնտեսության մեկ շնչի հաշվով, ըստ դեցիլային խմբերի (միջին ամսական), 2011թ.
Per capita nominal monetary income of the households by decile groups in 2011 (monthly average)

դրամ
drams

	Դեցիլային խմբեր Decile groups									
	1	2	3	4	5	6	7	8	9	10
Ընդամենը դրամական եկամուտներ Total monetary incomes	6 530	12 242	16 757	21 181	25 880	30 582	36 501	43 972	55 171	95 095
<i>այդ թվում՝ including</i>										
վարձու աշխատանքից from hired employment	562	3 302	6 225	10 094	12 487	16 258	19 386	25 590	32 137	56 261
ինքնազբաղվածությունից from self-employment	210	376	1 012	1 087	1 668	2 222	2 832	2 630	4 880	6 471
գյուղմթերքի և գյուղատնտեսական կենդանիների վաճառքից from sale of agricultural products and livestock	1 005	1 287	1 457	1 363	1 642	1 182	1 694	1 815	2 030	3 928
կենսաթոշակներից և նպաստներից from pensions and benefits	3 143	5 104	5 307	5 954	6 861	7 965	7 452	8 148	6 882	8 575
տրանսֆերտներից from transfers	311	570	1 185	1 543	2 123	2 044	3 960	4 437	7 541	17 770
այլ եկամուտներ other incomes	1 299	1 603	1 571	1 140	1 099	911	1 177	1 352	1 701	2 090

Աղյուսակ 5.4.
Table 5.4.

Անվանական դրամական եկամուտները տնային տնտեսության մեկ շնչի հաշվով, ըստ դեցիլային խմբերի (միջին ամսական), 2012թ.
Per capita nominal monetary income of the households by decile groups in 2012 (monthly average)

դրամ
drams

	Դեցիլային խմբեր Decile groups									
	1	2	3	4	5	6	7	8	9	10
Ընդամենը դրամական եկամուտներ Total monetary incomes	7 437	13 676	18 539	23 340	28 220	33 446	39 728	48 241	60 756	118 748
<i>այդ թվում՝ including</i>										
վարձու աշխատանքից from hired employment	926	4 054	6 569	10 195	12 960	16 554	19 181	29 441	37 308	68 152
ինքնազբաղվածությունից from self-employment	149	451	1 031	1 804	2 403	2 201	3 284	3 206	5 592	10 371
գյուղմթերքի և գյուղատնտեսական կենդանիների վաճառքից from sale of agricultural products and livestock	1 083	1 466	1 925	2 335	1 905	1 723	1 661	1 506	1 686	7 053
կենսաթոշակներից և նպաստներից from pensions and benefits	3 953	5 893	6 419	6 204	7 891	9 059	9 656	7 809	7 462	7 796
տրանսֆերտներից from transfers	228	646	1 311	1 756	1 821	3 085	4 575	4 930	7 902	16 148
այլ եկամուտներ other incomes	1 098	1 166	1 284	1 046	1 240	824	1 371	1 349	806	9 228

Աղյուսակ 5.5.
Table 5.5.

Անվանական դրամական եկամուտները տնային տնտեսության մեկ շնչի հաշվով, ըստ դեցիլային խմբերի (միջին ամսական), 2013թ.
Per capita nominal monetary income of the households by decile groups in 2013 (monthly average)

դրամ
drams

	Դեցիլային խմբեր Decile groups									
	1	2	3	4	5	6	7	8	9	10
Ընդամենը դրամական եկամուտներ Total monetary incomes	8 469	15 400	20 981	25 847	30 969	36 169	42 430	51 041	64 742	130 642
<i>այդ թվում՝ including</i>										
վարձու աշխատանքից from hired employment	1 142	5 050	8 112	11 585	13 979	18 389	22 218	28 312	37 619	73 719
ինքնազբաղվածությունից from self-employment	48	1 038	1 343	1 567	2 803	2 525	3 808	4 507	6 338	10 519
գյուղմթերքի և գյուղատնտեսական կենդանիների վաճառքից from sale of agricultural products and livestock	1 031	1 339	2 443	2 225	2 409	1 703	1 534	2 333	2 336	7 208
կենսաթոշակներից և նպաստներից from pensions and benefits	4 214	5 152	6 490	6 852	7 727	9 527	9 084	8 112	7 956	10 912
տրանսֆերտներից from transfers	454	1 104	1 193	2 415	2 117	2 367	4 234	5 984	8 483	19 834
այլ եկամուտներ other incomes	1 580	1 717	1 400	1 203	1 934	1 658	1 552	1 793	2 010	8 450

Աղյուսակ 5.6.
Table 5.6.

Անվանական սպառողական ծախսերը մեկ տնային տնտեսության
հաշվով (միջին ամսական)*
Nominal consumer expenditures per household (monthly average)*

դրամ
drams

	2010	2011	2012	2013
Գնված սննդամթերք Food purchased	42 633	49 548	48 017	47 866
Չգնված սննդամթերք Food not purchased	12 189	11 498	12 585	12 584 ^o
Հանրային սնունդ Public catering	1 721	1 580	1 602	2 177
Ալկոհոլային խմիչք Alcoholic beverages	1 036	894	881	835
Ծխախոտ Tobacco	3 843	4 093	4 370	4 582
Ոչ պարենային ապրանքներ Non-food products	16 859	18 264	22 457	23 343 ^o
Ծառայություններ Services	30 834	32 881	37 419	39 355 ^o
Հանրապետական միջինը National average	109 115	118 758	127 331	130 742^o

Աղյուսակ 5.7.
Table 5.7.

Անվանական սպառողական ծախսերը տնային տնտեսության
մեկ շնչի հաշվով (միջին ամսական)*
Nominal consumer per capita expenditures of households (monthly average)*

դրամ
drams

	2010	2011	2012	2013
Գնված սննդամթերք Food purchased	11 193	13 595	13 169	13 468
Չգնված սննդամթերք Food not purchased	3 200	3 155	3 451	3 542 ^o
Հանրային սնունդ Public catering	452	434	439	612 ^o
Ալկոհոլային խմիչք Alcoholic beverages	272	245	242	235
Ծխախոտ Tobacco	1 009	1 123	1 199	1 289
Ոչ պարենային ապրանքներ Non-food products	4 426	5 011	6 159	6 568 ^o
Ծառայություններ Services	8 095	9 022	10 262	11 073 ^o
Հանրապետական միջինը National average	28 647	32 585	34 921	36 787^o

Աղյուսակ 5.8.
Table 5.8.

Անվանական սպառողական ծախսերի կառուցվածքը (միջին ամսական)*
Structure of nominal consumer expenditures (monthly average)*

%-ով
in %

	2010	2011	2012	2013
Գնված սննդամթերք Food purchased	39.1	41.7	37.8	36.6
Չգնված սննդամթերք Food not purchased	11.2	9.7	9.9	9.6
Հանրային սնունդ Public catering	1.6	1.3	1.3	1.7
Ալկոհոլային խմիչք Alcoholic beverages	0.9	0.8	0.7	0.6
Թխախոտ Tobacco	3.5	3.4	3.4	3.5
Ոչ պարենային ապրանքներ Non-food products	15.4	15.4	17.6	17.9
Ծառայություններ Services	28.3	27.7	29.4	30.1
Հանրապետական միջինը National average	100.0	100.0	100.0	100.0

Աղյուսակ 5.9.
Table 5.9.

Անվանական սպառողական ծախսերի մեջ սննդամթերքի (առանց ալկոհոլային խմիչքների) վրա կատարված ծախսերի մասնաբաժինը*
Share of expenses on food in nominal consumer expenditures (without alcoholic beverages)*

%-ով
in %

	2010	2011	2012	2013
Հանրապետական միջինը National average	51.9	52.7	48.8	47.9

Աղյուսակ 5.10.
Table 5.10.

Անվանական սպառողական ծախսերը տնային տնտեսության մեկ շնչի հաշվով, ըստ մարզերի և Երևան քաղաքի, քվինտիլային խմբերի, բնակավայրի տեսակի և խոցելի խմբերի (միջին ամսական)*
Per capita nominal consumer expenditures of the household by marzes and Yerevan city, quintile groups, types of settlement and vulnerable groups (monthly average)*

դրամ
drams

	2010	2011	2012	2013
Հանրապետական միջինը <i>National average</i>	28 646	32 585	34 921	36 787[◊]
Մարզեր <i>Marzes</i>				
ք. Երևան Yerevan	34 670	42 189	41 041	42 736 [◊]
Արագածոտն Aragatsotn	25 478	27 460	34 298	31 540 [◊]
Արարատ Ararat	25 179	29 330	35 807	37 139 [◊]
Արմավիր Armavir	26 132	25 173	30 396	35 118
Գեղարքունիք Gegharkunik	21 973	27 039	26 182	31 180 [◊]
Լոռի Lori	25 298	27 436	32 687	34 359 [◊]
Կոտայք Kotayk	23 504	22 689	25 844	32 279
Շիրակ Shirak	25 061	29 596	34 386	32 775 [◊]
Սյունիք Syunik	31 938	31 531	34 900	35 274 [◊]
Վայոց ձոր Vayots Dzor	27 237	33 627	41 970	40 992 [◊]
Տավուշ Tavush	29 977	32 022	33 648	31 713 [◊]
Քվինտիլային խմբեր <i>Quintile Groups</i>				
Քվինտիլ 1 Quintile 1	11 498	12 919	14 005	14 733
Քվինտիլ 2 Quintile 2	17 631	19 882	21 557	22 746 [◊]
Քվինտիլ 3 Quintile 3	23 335	26 105	28 621	29 905 [◊]
Քվինտիլ 4 Quintile 4	30 952	34 839	38 025	40 403
Քվինտիլ 5 Quintile 5	59 826	69 168	72 391	76 148
Բնակավայրի տեսակը <i>Type of settlement</i>				
Քաղաք Urban	30 011	35 041	36 489	38 541 [◊]
Գյուղ Rural	26 189	28 059	32 094	33 747

Աղյուսակ 5.10.-ի շարունակություն
Table 5.10. continuation

	2010	2011	2012	2013 ^o
Խոցելի խմբեր Vulnerable groups				
Գործազուրկի գլխավորությամբ տնային տնտեսություններ Households with unemployed head	26 257	28 896	32 068	37 187
Բազմանդամ (6 և ավելի) տնային տնտեսություններ Households with many members (6 and more)	21 792	24 461	26 827	27 627
Կենսաթոշակառուներով տնային տնտեսություններ Households with pensioners	26 299	31 829	32 009	35 181
Երեք և ավելի երեխաներ (0-14տ) ունեցող տնային տնտեսություններ Households with three and more children (0-14 years old)	19 259	20 565	23 574	23 960
Կնոջ գլխավորությամբ տնային տնտեսություններ Female headed households	27 191	33 009	34 419	35 954
5 տարեկան և ցածր երեխաներ ունեցող տնային տնտեսություններ Households with children at or under five	23 810	26 080	28 136	29 748

Աղյուսակ 5.11.
Table 5.11.

Սննդամթերքի (ներառյալ ալկոհոլային խմիչք) վրա կատարված ծախսերը տնային տնտեսության մեկ շնչի հաշվով, ըստ մարզերի և Երևան քաղաքի, քվինտիլային խմբերի, բնակավայրի տեսակի և խոցելի խմբերի (միջին ամսական)*
Per capita expenditures of the household on food (including alcoholic beverages), by marzes and Yerevan city, quintile groups, types of settlement and vulnerable groups (monthly average)*

դրամ
drams

	2010	2011	2012	2013
Հանրապետական միջինը National average	15 116	17 429	17 301	17 857
Մարզեր Marzes				
ք. Երևան Yerevan	15 740	18 835	18 094	18 511
Արագածոտն Aragatsotn	14 899	17 137	19 844	17 583 ^o
Արարատ Ararat	13 937	14 908	16 620	17 889
Արմավիր Armavir	13 260	13 535	14 232	14 784
Գեղարքունիք Gegharkunik	14 116	18 921	14 686	15 747
Լոռի Lori	15 033	16 083	17 657	19 286
Կոտայք Kotayk	12 662	13 810	14 004	16 016

Աղյուսակ 5.11.-ի շարունակություն
Table 5.11. continuation

	2010	2011	2012	2013
Շիրակ Shirak	15 976	19 761	18 937	18 206 ^o
Սյունիք Syunik	19 150	19 963	21 428	21 491
Վայոց ձոր Vayots Dzor	14 796	20 713	21 509	23 682 ^o
Տավուշ Tavush	18 138	20 008	18 860	17 244
Քվինտիլային խմբեր Quintile Groups				
Քվինտիլ 1 Quintile 1	6 481	7 171	7 463	7 738
Քվինտիլ 2 Quintile 2	9 962	11 428	11 325	11 901
Քվինտիլ 3 Quintile 3	12 978	15 014	14 895	15 422
Քվինտիլ 4 Quintile 4	17 184	19 555	19 705	20 217 ^o
Քվինտիլ 5 Quintile 5	28 976	33 963	33 113	34 007 ^o
Բնակավայրի տեսակը Type of settlement				
Քաղաք Urban	14 955	17 513	17 334	17 726
Գյուղ Rural	15 406	17 273	17 242	18 083 ^o
Խոցելի խմբեր Vulnerable groups				
Գործազուրկի գլխավորությամբ տնային տնտեսություններ Households with unemployed head	13 420	14 523	14 596	19 124
Բազմանդամ (6 և ավելի) տնային տնտեսություններ Households with many members (6 and more)	12 137	13 657	14 114	13 849
Կենսաթոշակատուներով տնային տնտեսություններ Households with pensioners	14 390	16 826	16 372	16 950 ^o
Երեք և ավելի երեխաներ (0-14տ) ունեցող տնային տնտեսություններ Households with three and more children (0- 14 years old)	10 912	12 300	13 051	12 467
Կնոջ գլխավորությամբ տնային տնտեսություններ Female headed households	14 849	17 843	17 203	18 030 ^o
5 տարեկան և ցածր երեխաներ ունեցող տնային տնտեսություններ Households with children at or under five	12 460	14 540	14 501	14 565

Աղյուսակ 5.12.
Table 5.12.

Աղքատության հիմնական ցուցանիշներ^{1*}
Main indicators on poverty^{1*}

	2011	2012	2013
Աղքատության մակարդակը, % Poverty incidence, %	35.0	32.4	32.0
<i>որից՝ ծայրահեղ աղքատության մակարդակը, %</i> <i>of which extreme poverty incidence, %</i>	3.7	2.8	2.7
Աղքատության խորություն, % Poverty gap, %	7.9	5.6	5.9
Աղքատության սրություն, % Poverty severity, %	2.4	1.6	1.7
Ջինի գործակից Gini coefficient			
ըստ եկամուտների անհավասարության income inequality	0.371	0.372	0.372
ըստ սպառման անհավասարության consumption inequality	0.267	0.269	0.271

Աղյուսակ 5.13.
Table 5.13.

Աղքատության և ծայրահեղ աղքատության մակարդակն ըստ բնակավայրի տեսակի^{1*}
Poverty and extreme poverty incidence by types of settlement^{1*}

%-ով
in %

	2011	2012	2013
Աղքատության մակարդակը Poverty incidence	35.0	32.4	32.0
<i>որից՝ ծայրահեղ աղքատության մակարդակը</i> <i>of which extreme poverty incidence</i>	3.7	2.8	2.7
Աղքատության մակարդակը քաղաքային բնակավայրերում Poverty incidence in urban settlement	35.2	32.5	32.2
<i>որից՝ ծայրահեղ աղքատության մակարդակը</i> <i>of which extreme poverty incidence</i>	4.6	3.2	2.9
Աղքատության մակարդակը գյուղական բնակավայրերում Poverty incidence in rural settlement	34.5	32.1	31.7
<i>որից՝ ծայրահեղ աղքատության մակարդակը</i> <i>of which extreme poverty incidence</i>	2.2	2.1	2.2

¹ 2009թ-ից սկսած աղքատության մակարդակը գնահատվում է ճշգրտված մեթոդաբանության հիման վրա, որն իրականացվել է Համաշխարհային բանկի փորձագետների աջակցությամբ: 2009թ. մեթոդաբանության մանրամասները կարելի է գտնել ՀՀ ԱՎԾ կողմից 2010թ. հրատարակված «Հայաստանի սոցիալական պատկերը և աղքատությունը» վիճակագրական-վերլուծական զեկույցում՝ հիմնված 2009թ. ՏՏԿԱՀ տվյալների վրա (էջ201):

Since 2009 the poverty level is being estimated based on the verified methodology which was developed with the assistance of the World Bank experts. The 2009 methodological details can be found in “Social Snapshot and Poverty in Armenia” Statistical Analytical Report” published by NSS RA in 2010 based on 2009 ILCS.

Աղքատության մակարդակը, ըստ մարզերի և Երևան քաղաքի^{1*}
Poverty incidence by marzes and Yerevan city^{1*}

	2011**			2012**			2013**		
	Աղքատ Poor	որից՝ ծայրահեղ աղքատ of which extremely poor	Ոչ աղքատ Non poor	Աղքատ Poor	որից՝ ծայրահեղ աղքատ of which extremely poor	Ոչ աղքատ Non poor	Աղքատ Poor	որից՝ ծայրահեղ աղքատ of which extremely poor	Ոչ աղքատ Non poor
ՀՀ ընդամենը Total in RA	35.0	3.7	65.0	32.4	2.8	67.6	32.0	2.7	68.0
ք. Երևան Yerevan	27.5	2.7	72.5	25.6	2.2	74.4	25.5	2.1	74.5
Արագածոտն Aragatsotn	20.7	1.1	79.3	21.2	0.9	78.8	22.7	1.1	77.3
Արարատ Ararat	39.3	2.5	60.7	34.6	2.1	65.4	32.4	1.7	67.6
Արմավիր Armavir	37.0	5.6	63.0	34.3	3.4	65.7	31.3	3.3	68.7
Գեղարքունիք Gegharkunik	37.0	1.5	63.0	35.5	1.4	64.5	35.8	2.4	64.2
Լոռի Lori	45.4	4.7	54.6	38.7	3.4	61.3	38.6	2.6	61.4
Կոտայք Kotayk	45.5	7.1	54.5	42.5	5.7	57.5	42.5	5.1	67.5
Շիրակ Shirak	47.7	7.0	52.3	46.0	5.5	54.0	45.9	4.0	54.1
Սյունիք Syunik	26.8	1.1	73.2	25.6	0.7	74.4	25.2	1.8	74.8
Վայոց ձոր Vayots Dzor	29.9	1.5	70.1	20.7	0.5	79.3	21.0	0.7	79.0
Տավուշ Tavush	26.7	2.0	73.3	27.5	1.9	72.5	27.7	2.5	72.3

** 2011-2013թթ.-ին ՀՀ ԱՎԾ-ի կողմից իրականացված տնային տնտեսությունների կենսապայմանների ամբողջացված հետազոտություններն ապահովում են մարզային և ք. Երևանի կտրվածքով նվազագույն ներկայացուցչականություն, ուստի դրանք պետք է դիտարկվեն՝ հաշվի առնելով ստանդարտ սխալները և վստահության միջակայքը:

The results of the Integrated Living Condition Survey conducted by the NSS in 2011-2013 provide for minimum representativeness by regions and in Yerevan, so they should be considered by taking into account standard deviation and confidence interval.

¹ 2009թ-ից սկսած աղքատության մակարդակը գնահատվում է ճշգրտված մեթոդաբանության հիման վրա, որն իրականացվել է Համաշխարհային բանկի փորձագետների աջակցությամբ: 2009թ. մեթոդաբանության մանրամասները կարելի է գտնել ՀՀ ԱՎԾ կողմից 2010թ. հրատարակված «Հայաստանի սոցիալական պատկերը և աղքատությունը» վիճակագրական-վերլուծական զեկույցում՝ հիմնված 2009թ. SSԿԱՀ տվյալների վրա (էջ201):

Since 2009 the poverty level is being estimated based on the verified methodology which was developed with the assistance of the World Bank experts. The 2009 methodological details can be found in "Social Snapshot and Poverty in Armenia" Statistical Analytical Report published by NSS RA in 2010 based on 2009 ILCS.

Աղյուսակ 5.15.
Table 5.15.

Ծայրահեղ (պարենային) աղքատության և աղքատության ընդհանուր գիծը (միջին ամսական)*
Extreme (food) poverty and complete poverty lines (monthly average)*

		2011	2012	2013
Ծայրահեղ (պարենային) աղքատության գիծ Extreme (food) poverty line	դրամ drams	21 306	21 732	22 993
	ԱՄՆ դոլար US dollars	57.2 ¹	54.1 ²	56.1 ³
Աղքատության ընդհանուր գիծ Complete poverty line	դրամ drams	36 158	37 044	39 193
	ԱՄՆ դոլար US dollars	97.1 ¹	92.2 ²	95.7 ³

Աղյուսակ 5.16.
Table 5.16.

Մննդամթերքի հիմնական տեսակների միջին տարեկան սպառումը մեկ շնչի հաշվով*
Average annual per capita consumption of main types of food*

	Չափի միավոր Measurement unit	2010	2011	2012	2013
Հաց, հացամթերք Bread and bakery products	կգ kg	142.4	146.2	146.1	141.8
Կարտոֆիլ Potatoes	-°-	46.4	43.6	42.8	42.5
Բանջարեղեն Vegetables	-°-	68.6	78.4	79.7	78.7
Միրգ, հատապտուղներ Fruit and berries	-°-	51.1	48.4	50.2	46.4
Շաքար Sugar	-°-	7.2	7.6	7.0	6.7
Բուսական յուղ Vegetable oil	լիտր litre	3.8	3.8	4.3	4.4
Միս, մսամթերք Meat and meat products	կգ kg	21.1	21.2	23.2	22.9
Պանիր բոլոր տեսակների Cheese of all types	-°-	9.5	9.8	10.4	9.5
Կաթ, մածուն Milk and matsun	լիտր litre	19.8	19.9	18.3	18.1
Կարագ Butter	կգ kg	1.9	1.9	2.1	2.0
Չու Eggs	հատ pieces	132.8	135.0	129.8	124.9
Չուկ, ձկներեն Fish and fish products	կգ kg	1.7	1.7	1.9	1.9

¹ Հաշվարկի հիմքում դրված է 2011թ. արտարժույթի միջին տարեկան փոխարժեքը՝ 372.50 դրամ:
The calculation is based on the average annual exchange rate (372.50 drams) for 2011.

² Հաշվարկի հիմքում դրված է 2012թ. արտարժույթի միջին տարեկան փոխարժեքը՝ 401.76 դրամ:
The calculation is based on the average annual exchange rate (401.76 drams) for 2012.

³ Հաշվարկի հիմքում դրված է 2013թ. արտարժույթի միջին տարեկան փոխարժեքը՝ 409.63 դրամ:
The calculation is based on the average annual exchange rate (409.63 drams) for 2013.

Աղյուսակ 5.17.
Table 5.17.

Սննդամթերքի հիմնական տեսակների միջին ամսական սպառումը մեկ շնչի հաշվով*
Average monthly per capita consumption of main types of food*

	Չափի միավոր Measurement unit	2010	2011	2012	2013
Հաց, հացամթերք Bread and bakery products	կգ kg	11.87	12.18	12.18	11.82
Կարտոֆիլ Potatoes	-՞-	3.87	3.63	3.57	3.54
Բանջարեղեն Vegetables	-՞-	5.72	6.53	6.64	6.56
Միրգ, հատապտուղներ Fruit and berries	-՞-	4.26	4.03	4.19	3.87
Շաքար Sugar	-՞-	0.60	0.63	0.58	0.56
Բուսական յուղ Vegetable oil	լիտր litre	0.32	0.32	0.36	0.37
Միս, մսամթերք Meat and meat products	կգ kg	1.76	1.77	1.93	1.91 ⁰
Պանիր բոլոր տեսակների Cheese of all types	-՞-	0.79	0.82	0.86	0.79
Կաթ, մածուն Milk and matsun	լիտր litre	1.65	1.66	1.53	1.51
Կարագ Butter	կգ kg	0.16	0.16	0.17	0.17
Չու Eggs	հատ pieces	11.07	11.25	10.82	10.41
Չուկ, ձկներեն Fish and fish products	կգ kg	0.14	0.14	0.16	0.16

Աղյուսակ 5.18.
Table 5.18.

Մսնդամթերքի հիմնական տեսակների միջին ամսական սպառումը
մեկ շնչի հաշվով 1-ին և 2-րդ քվինտիլային խմբերում*
Average monthly per capita consumption of main food products
In I and II quintile groups of poverty*

	Չափի միավոր Measure ment unit	1-ին քվինտիլ I quintile			2-րդ քվինտիլ II quintile		
		2011	2012	2013	2011	2012	2013
Հաց, հացամթերք Bread and bakery products	կգ kg	11.14	10.67	10.73	11.53	11.12	11.02
Կարտոֆիլ Potatoes	-°-	2.95	3.05	3.08	3.35	3.28	3.39
Բանջարեղեն Vegetables	-°-	4.64	4.75	4.45	5.93	5.99	5.70
Միրգ, հատապտուղներ Fruit and berries	-°-	2.19	1.89	1.67	3.13	2.84	2.69
Շաքար Sugar	-°-	0.50	0.50	0.46	0.55	0.53	0.53
Բուսական յուղ Vegetable oil	լիտր litre	0.25	0.29	0.29	0.31	0.33	0.34
Միս, մսամթերք Meat and meat products	կգ kg	1.08	1.12	1.05	1.39	1.46	1.51
Պանիր բոլոր տեսակների Cheese of all types	-°-	0.52	0.64	0.62	0.70	0.75	0.71
Կաթ, մածոն Milk and matsun	լիտր litre	1.20	1.02	0.99	1.44	1.32	1.39
Կարագ Butter	կգ kg	0.05	0.07	0.07	0.09	0.11	0.11
Չու Eggs	հատ pieces	7.85	7.62	7.20	9.77	9.75	9.05
Չուկ, ձկնեղեն Fish and fish products	կգ kg	0.06	0.07	0.08	0.09	0.11	0.13

Սննդամթերքի հիմնական տեսակների միջին ամսական սպառումը
մեկ շնչի հաշվով, ըստ խոցելի խմբերի*

Average monthly per capita consumption of main food products by vulnerable groups*

	Չափի միավոր Measurement unit	Գործազուրկի գլխավորությամբ տնային տնտեսություն Household with unemployed head			Բազմանդամ տնային տնտեսություն Households with many members		
		2011	2012	2013	2011	2012	2013
Հաց, հացամթերք Bread and bakery products	կգ kg	11.09	11.72	11.93	11.12	10.44	10.37
Կարտոֆիլ Potatoes	-°-	3.30	3.44	4.06	2.93	3.14	3.01
Բանջարեղեն Vegetables	-°-	5.73	6.16	7.60	5.14	5.25	5.21
Միրգ, հատապտուղներ Fruit and berries	-°-	2.79	3.22	5.26	3.06	3.00	2.65
Շաքար Sugar	-°-	0.56	0.58	0.62	0.50	0.50	0.46
Բուսական յուղ Vegetable oil	լիտր litre	0.38	0.46	0.45	0.24	0.26	0.28
Միս, մսամթերք Meat and meat products	կգ kg	1.43	1.71	1.87	1.31	1.50	1.42
Պանիր բոլոր տեսակների Cheese of all types	-°-	0.61	0.75	0.66	0.65	0.77	0.65
Կաթ, մածոն Milk and matsun	լիտր litre	1.13	1.34	1.73	1.44	1.29	1.25
Կարագ Butter	կգ kg	0.13	0.19	0.20	0.10	0.13	0.11
Չու Eggs	հատ pieces	11.05	10.65	10.54	8.65	8.23	7.75
Չուկ, ձկնեղեն Fish and fish products	կգ kg	0.14	0.15	0.24	0.10	0.14	0.13
	Չափի միավոր Measurement unit	Կենսաթոշակառուներով տնային տնտեսություններ Household with pensioners			Երեք և ավելի երեխաներ (0-14տ.) ունեցող տնային տնտեսություններ Households with three and more children (0-14 years old)		
		2011	2012	2013	2011	2012	2013
Հաց, հացամթերք Bread and bakery products	կգ kg	12.10	12.06	11.93	10.94	10.30	9.92
Կարտոֆիլ Potatoes	-°-	3.50	3.57	3.51	3.04	3.26	3.06
Բանջարեղեն Vegetables	-°-	6.19	6.49	6.19	5.05	4.81	4.63
Միրգ, հատապտուղներ Fruit and berries	-°-	3.63	3.74	3.58	2.80	2.80	2.69
Շաքար Sugar	-°-	0.60	0.55	0.55	0.52	0.52	0.46
Բուսական յուղ Vegetable oil	լիտր litre	0.32	0.36	0.39	0.24	0.24	0.28
Միս, մսամթերք Meat and meat products	կգ kg	1.72	1.79	1.77	1.19	1.45	1.19
Պանիր բոլոր տեսակների Cheese of all types	-°-	0.79	0.84	0.76	0.59	0.74	0.60
Կաթ, մածոն Milk and matsun	լիտր litre	1.60	1.48	1.50	1.42	1.33	1.29
Կարագ Butter	կգ kg	0.16	0.17	0.17	0.09	0.12	0.09
Չու Eggs	հատ pieces	10.71	10.29	10.10	8.27	7.89	7.86
Չուկ, ձկնեղեն Fish and fish products	կգ kg	0.14	0.15	0.16	0.07	0.12	0.11

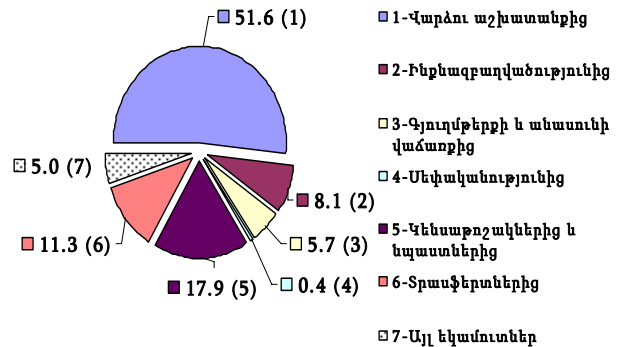
Աղյուսակ 5.19.-ի շարունակություն
Table 5.19. continuation

	Չափի միավոր Measurement unit	Կնոջ գլխավորությամբ տնային տնտեսություններ Female headed households			5 տարեկան և ցածր տարիքի երեխաներ ունեցող տնային տնտեսություններ Households with children at the age of five or younger		
		2011	2012	2013	2011	2012	2013
Հաց, հացամթերք Bread and bakery products	կգ kg	12.22	12.53	12.20	10.96	10.46	10.12
Կարտոֆիլ Potatoes	-°-	3.79	3.53	3.78	3.10	3.18	2.97
Բանջարեղեն Vegetables	-°-	6.83	7.10	6.78	5.31	5.43	5.35
Միրգ, հատապտուղներ Fruit and berries	-°-	4.02	4.28	4.19	3.32	3.28	2.98
Շաքար Sugar	-°-	0.64	0.60	0.59	0.51	0.51	0.45
Բուսական յուղ Vegetable oil	լիտր litre	0.37	0.41	0.43	0.26	0.27	0.29
Միս, մսամթերք Meat and meat products	կգ kg	1.82	1.87	1.89	1.42	1.61	1.50
Պանիր բոլոր տեսակների Cheese of all types	-°-	0.83	0.87	0.82	0.66	0.74	0.64
Կաթ, մածուն Milk and matsun	լիտր litre	1.65	1.49	1.48	1.54	1.45	1.38
Կարագ Butter	կգ kg	0.17	0.19	0.19	0.12	0.14	0.13
Չու Eggs	հստ pieces	11.36	11.28	10.84	9.11	9.03	8.23
Չուկ, ձկնեղեն Fish and fish products	կգ kg	0.13	0.15	0.16	0.11	0.13	0.14

Պարենի մատչելիությունը, որը բնութագրվում է բնակչության կողմից փաստացի սպառված պարենամթերքի մակարդակով, մեծապես կախված է առկա ռեսուրսներից, այդ թվում՝ տնային տնտեսությունների դրամական եկամուտներից, որոնք հանդիսանում են բնակչության կենսամակարդակը գնահատող կարևորագույն ցուցանիշներ:

2013թ. նախորդ տարվա համեմատ արձանագրվել է բնակչության անվանական դրամական եկամուտների աճի միտում: Այսպես, տնային տնտեսության մեկ շնչի հաշվով միջին ամսական անվանական դրամական եկամուտներն աճել են 8.6%-ով¹: Դրամական եկամուտների աճ է արձանագրվել սեփականությունից (վարձակալում, տոկոսներ, շահաբաժին)՝ 58.0%, այլ եկամուտներից՝ 17.6%, տրանսֆերտներից՝ 13.1%, ինքնազբաղվածությունից՝ 12.9%: Արդյունքում, ավելացել են նաև վերը նշված աղբյուրներից ստացված եկամուտների մասնաբաժիններն ընդամենը դրամական եկամուտներում, համապատասխանաբար՝ 0.1, 0.4, 0.5, և 0.3 տոկոսային կետերով: Ավելացել է նաև գյուղմթերքի և գյուղատնտեսական կենդանիների վաճառքից ստացված դրամական եկամուտները՝ 9.8%-ով, որի մասնաբաժինը մնացել է անփոփոխ: Դրամական եկամուտների աճ է արձանագրվել նաև վարձու աշխատանքից՝ 6.9%-ով, կենսաթոշակներից ու նպաստներից՝ 5.3%-ով, սակայն վերջիններիս մասնաբաժինները նվազել են համապատասխանաբար 0.8 և 0.5 տոկոսային կետերով (Աղյուսակ 5.1. և 5.2.):

Գծապատկեր 6. Դրամական եկամուտների կառուցվածքը 2013թ., %



Գրեթե նույն միտումներն են արձանագրվել քաղաքային բնակավայրերում: Այսպես, քաղաքային բնակչության ընդամենը անվանական դրամական եկամուտներն աճել են 9.5%-ով: Ընդ որում, դրամական եկամուտների աճ է արձանագրվել այլ եկամուտներից՝ 41.6%-ով, սեփականությունից (վարձակալում, տոկոսներ, շահաբաժին)՝ 36.8%-ով, տրանսֆերտներից՝ 11.2%-ով: Արդյունքում, ավելացել են վերը նշված աղբյուրներից ստացված եկամուտների մասնաբաժիններն ընդամենը դրամական եկամուտներում, համապատասխանաբար՝ 0.7, 0.1 և 0.1 տոկոսային կետերով: Ավելացել է նաև գյուղմթերքի և գյուղատնտեսական կենդանիների վաճառքից ստացված դրամական եկամուտները՝ 17.3%-ով, որի մասնաբաժինը մնացել է անփոփոխ: Նույն ժամանակահատվածում 8.9%-ով աճել են վարձու աշխատանքից, 8.2%-ով՝ կենսաթոշակներից ու նպաստներից, ինչպես նաև 4.3%-ով ինքնազբաղվածությունից ստացված դրամական եկամուտները, սակայն վերջիններիս մասնաբաժինները նվազել են համապատասխանաբար 0.3, 0.2 և 0.4 տոկոսային կետերով (Աղյուսակ 5.1. և 5.2.):

2013թ. գյուղական բնակավայրերում տնային տնտեսության մեկ շնչի հաշվով անվանական դրամական եկամուտներն աճել են 7.3%-ով: Այսպես, դրամական եկամուտների աճ է արձանագրվել ինքնազբաղվածությունից՝ 1.7 անգամ, տրանսֆերտներից՝ 17.2%-ով: Արդյունքում, ավելացել են վերը նշված աղբյուրներից ստացված եկամուտների մասնաբաժիններն ընդամենը դրամական եկամուտներում, համապատասխանաբար՝ 2.2 և 1.2 տոկոսային կետերով: Աճել են նաև գյուղմթերքի և գյուղատնտեսական կենդանիների վաճառքից՝ 6.8%-ով, այլ եկամուտներից՝ 2.9%-ով, վարձու աշխատանքից՝ 2.4%-ով, կենսաթոշակներից և նպաստներից՝ 0.1%-ով ստացված դրամական եկամուտները, սակայն վերջիններիս մասնաբաժինները նվազել են համապատասխանաբար 0.1, 0.5, 1.6 և 1.4 տոկոսային կետերով (Աղյուսակ 5.1. և 5.2.):

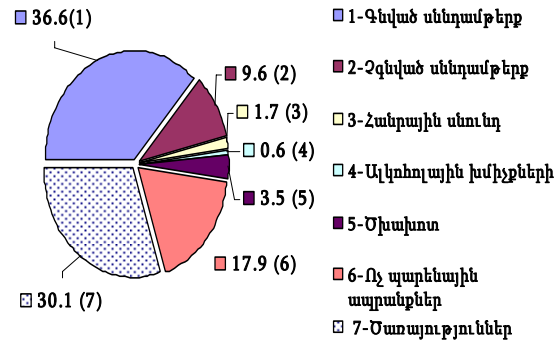
¹ Տնային տնտեսությունների կենսապայմանների ամբողջացված ընտրանքային հետազոտությունների հիմնական արդյունքները կառուցվածքային ցուցանիշներն են: Դրամական եկամուտների բացարձակ արժեքներն առավել օգտագործելի են դրանց կառուցվածքի և տեմպերի համար:

Դրամական եկամուտների աճին զուգընթաց գրեթե չի մեղմացել բնեռացումը: Այսպես, 2013թ. ամենաշատ ապահովված 10% բնակչության դրամական եկամուտները մեկ շնչի հաշվով 15.4 անգամ գերազանցել են ամենաքիչ ապահովված 10% բնակչության դրամական եկամուտներին (2012թ.՝ 16.0 անգամ):

Պարենի մատչելիությունը բնութագրող հաջորդ խումբ ցուցանիշները տնային տնտեսությունների ծախսերն են՝ ըստ ուղղությունների, ինչպես նաև սպառված սննդամթերքի ծավալներն ու կառուցվածքը:

2013թ. նախորդ տարվա համեմատ ամսական միջին անվանական սպառողական ծախսերը տնային տնտեսության մեկ շնչի հաշվով ավելացել են 5.3%-ով: Ծախսերի մեջ ավելացել են հանրային սննդի (39.4%-ով), ճանապարհորդությունների (7.9%-ով), ծխախոտի (7.5%-ով), ոչ պարենային ապրանքների (6.6%-ով), չգնված սննդամթերքի (2.6%-ով), գնված սննդամթերքի (2.3%-ով) մասնաբաժինները: Մինևույն ժամանակ արձանագրվել է ավելի ցածր խմիչքների (2.9%-ով) համար ծախսերի նվազում (Աղյուսակ 5.7.):

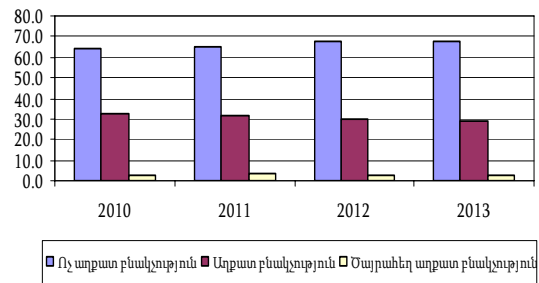
Գծապատկեր 7. Սպառողական ծախսերի կառուցվածքը 2013թ., %



2013թ. նախորդ տարվա համեմատ 8.1%-ով նվազել են պանրի բոլոր տեսակների, 7.6%-ով մրգի և հատապտղի, 3.8%-ով ձվի, 3.4%-ով շաքարի, 3.0%-ով հաց և հացամթերքի, 1.3%-ով կաթ և մածուխի, 1.2%-ով բանջարեղենի, 1.0%-ով միս և մսամթերքի, 0.8%-ով կարտոֆիլի մեկ շնչի հաշվով ամսական սպառումը: Դրա հետ մեկտեղ 2.8%-ով աճել է բուսական յուղի ամսական սպառումը: Կարագ, ձուկ և ձկնեղեն սննդամթերքի ամսական սպառումը մնացել է անփոփոխ (Աղյուսակ 5.17.):

Բնակչության բարեկեցության և կենսամակարդակի գնահատման կարևոր ցուցանիշ է հանդիսանում աղքատության մակարդակը տվյալ երկրում: Աղքատ են գնահատվել այն անձինք, ում սպառումը մեկ չափահաս անձի հաշվով ցածր է եղել աղքատության վերին ընդհանուր գծից, իսկ ծայրահեղ աղքատ կամ թերսնված՝ ում սպառումը մեկ չափահաս անձի հաշվով ցածր է եղել աղքատության պարենային գծից:

Գծապատկեր 8. Աղքատության հիմնական ցուցանիշների դինամիկան, %



2013թ. աղքատության մակարդակը կազմել է 32.0%՝ նախորդ տարվա նկատմամբ նվազելով 0.4 տոկոսային կետով: Ընդ որում, ծայրահեղ աղքատ բնակչության մակարդակը նվազել է 0.1 տոկոսային կետով՝ կազմելով 2.7%: 2013թ. աղքատության խորությունը գնահատվել է 5.9%՝ 2012թ. 5.6%-ի համեմատ, իսկ աղքատության սրությունը գնահատվել է 1.7%՝ 2012թ. 1.6%-ի համեմատ (Աղյուսակ 5.12.):

2013թ. աղքատությունն ավելի բարձր է քաղաքային բնակչության շրջանում՝ գյուղականի համեմատ: Այսպես, քաղաքային բնակչության աղքատության մակարդակը 2012թ. համեմատ նվազել է 0.3 տոկոսային կետով և կազմել 32.2%: Դրան զուգահեռ, արձանագրվել է 0.4 տոկոսային կետով աղքատության մակարդակի նվազում գյուղական բնակավայրերում՝ կազմելով 31.7%: Ինչ վերաբերում է չքավորության մակարդակին, ապա քաղաքաբնակների մոտ այն նվազել է 0.3 տոկոսային կետով (2.9%), իսկ գյուղաբնակների մոտ աճել 0.1 տոկոսային կետով (2.2%) (Աղյուսակ 5.13.):

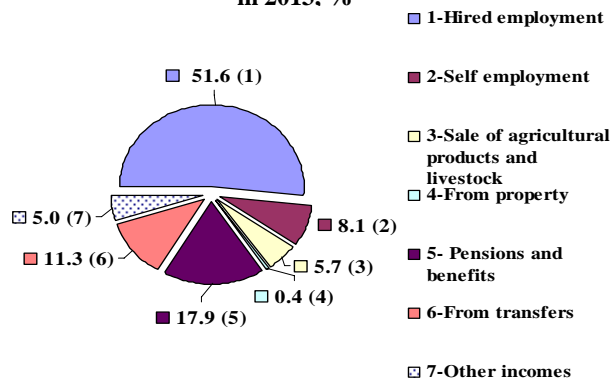
2013թ. աղքատության մակարդակի տարբերությունն ըստ մարզերի՝ միջին հանրապետական մակարդակի համեմատ մեծ չէ: Ընդ որում, 2013թ. նախորդ տարվա համեմատ աղքատության ցուցանիշները նվազել են բոլոր մարզերում, բացառությամբ Արագածոտնի, Վայոց ձորի, Գեղարքունիքի և Տավուշի: Աղքատության մակարդակի աճի ամենաբարձր տոկոսն արձանագրվել է Արագածոտնում (1.5 տոկոսային կետով), Գեղարքունիքում (0.3 տոկոսային կետով), Վայոց ձորում (0.3 տոկոսային կետով), իսկ Տավուշում (0.2 տոկոսային կետով): Դրան հակառակ, նվազման ամենաբարձր տոկոսները արձանագրվել են Արմավիրում (3.0 տոկոսային կետով), Արարատում (2.2 տոկոսային կետով) և Սյունիքում (0.4 տոկոսային կետով) (Աղյուսակ 5.14):

Բնակչության կենսամակարդակը բնութագրող ցուցանիշներից է Ջինի գործակիցը, որն իրենից ներկայացնում է բնակչության սպառման, եկամուտների և դրանց բաշխվածության անհավասարության գնահատման ցուցանիշը: 2013թ. Ջինի գործակիցն ըստ եկամուտների կազմել է 0.372՝ 2012թ.-ի համեմատ մնալով անփոփոխ, իսկ ըստ սպառման՝ 0.271 (2012թ. 0.269-ի դիմաց) (Աղյուսակ 5.12.): Դա վկայում է այն մասին, որ Հայաստանում բնակչության անհավասարությունն ավելի խորն է ըստ եկամուտների ցուցանիշի՝ սպառման ցուցանիշի համեմատ:

The level of actual food consumption of the population, which characterizes accessibility of food, significantly depends on available resources, including households' monetary incomes. They are also one of the most important indicators of the population living standards.

Growth trend in the population's nominal monetary incomes was recorded in 2013 compared to the previous year. Thus, per capita average monthly nominal monetary incomes of households increased by 8.6%¹. The increase in monetary incomes was registered from property (renting, interests, share) 58.0%, from other incomes – by 17.6%, from transfers by 13.1%, from self-employment – by 12.9%. As a result, the shares of incomes received from the above-mentioned sources increased in the total monetary income by 0.1, 0.4, 0.5 and 0.3 percentage points correspondingly. The incomes from sale of agricultural products and livestock also increased by 9.8% and the share of latter is not changed. The increase was recorded also of incomes from hired employment – by 6.9%, from pensions and benefits by 5.3%, but the shares of latter's decreased in the total monetary income by 0.8 and 0.5 percentage points correspondingly (Tables 5.1. and 5.2.).

Chart 6. Structure of monetary incomes in 2013. %



Almost the same tendencies were manifested in urban settlements. Thus, total nominal monetary incomes of urban population increased by 9.5%. Particularly, the monetary incomes from other incomes increased by 41.6%, from property (renting, interests, share) – by 36.8%, from transfers – by 11.2%. As a result, the shares of incomes received from the above-mentioned sources increased in the total monetary income by 0.7, 0.1 and 0.1 percentage points correspondingly. The incomes received from sale of agricultural products and livestock increased by 17.3% and the share of latter is no changed. At the same periods incomes received hired employment increased by 8.9%, from pensions and benefits – by 8.2%, from self-employment by 4.3% but the share of the letter's decreased in the total monetary income by 0.3, 0.2 and 0.4 percentage points correspondingly (Tables 5.1. and 5.2.).

In 2013 per capita nominal monetary incomes of households in rural settlements increased by 7.3%. Thus, the incomes from self-employment increased 1.7 times, from transfers – by 17.2%. As result, the share of those increased in the total monetary income by 2.2 and 1.2 percentage points correspondingly. The increase was recorded also of incomes from sale of agricultural products and livestock – by 6.8%, from other incomes – by 2.9%, from hired employment – by 2.4%, from pensions and benefits – by 0.1% and the share this income decreased in the total monetary income by 0.1, 0.5, 1.6 and 1.4 percentage points correspondingly (Tables 5.1. and 5.2.).

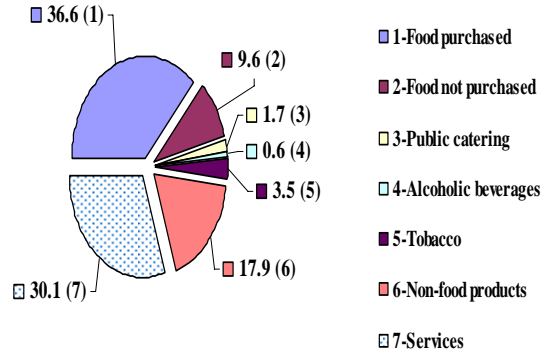
At the same time the increase of monetary income almost did not effect on polarization. So, in 2013 per capita monetary income of the most well-off group of the population (top 10%) exceeded the monetary income of the less well-off group of the population by 15.4 times (in 2012 – 16.0 times).

The next group of indicators characterizing the availability of food is the expenditures of households by directions, as well as the quantity and structure of the food consumed.

¹ The main results of the living standard integrated survey of households are structural indicators. The absolute numbers of money incomes are more usable for their structure and rates.

In 2013, the average monthly per capita nominal consumer expenditures of households increased by 5.3% compared to the previous year. In the structure of the total expenditures shares of expenses on public catering increased (by 39.4%), services (by 7.9%), tobacco (by 7.5%), non-food products (by 6.6%), not purchased food (by 2.6%), purchased food (by 2.3%). At the same time the expenses on alcoholic drinks (by 2.9%) decreased (Table 5.7.).

Chart 7. Structure of consumer expenditures in 2013, %

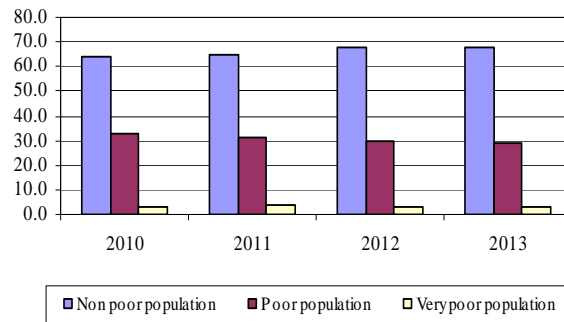


In 2013 compared to the previous year per capita monthly consumption of all types of cheese decreased by 8.1%, fruit and berries - by 7.6%, egg - by 3.8%, sugar – by 3.4%, bread and bakery products by 3.0%, milk and matsun - by 1.3%, vegetable – by 1.2%, meat and meat product – by 1.0%, potato – by 0.8%. Coupled with this, the monthly consumption of vegetable oil increased by 2.8%. Monthly consumption of butter and fish and fish products has not been changed (Table 5.17.).

A key indicator used to estimate the welfare and living standards of the population is the level of poverty in a country. The poor are defined as those with consumption per adult equivalent below the upper general poverty line; whereas the extremely poor or the undernourished are defined as those with consumption per adult equivalent below the food poverty line.

In 2013 the poverty level was 32.0%, which was below than the same indicator of the previous year by 0.4 percentage points. Moreover, the extreme poverty level comprised 2.7% decreasing by 0.1 percentage points. In 2013, the poverty gap was estimated at 5.9% (compared to 5.6% in 2012), while the severity of poverty was estimated at 1.7% (compared to 1.6% in 2012) (Table 5.12.).

Chart 8. Dynamics of main indicators of poverty, %



In 2013 the poverty was higher within urban population than rural population. Thus, in 2013 the poverty level of urban population decreased by 0.3 percentage points compared to 2012 and made up 32.2%. With parallel there was recorded the decrease of poverty level in the rural settlements by 0.4 percentage points, which made up 31.7%. The extreme poverty level of urban population (2.9%) decreased by 0.3 percentage points and for rural population (2.2%) increased by 0.1 percentage points (Table 5.13.).

In 2013, the poverty level by marzes was not significantly different from the national average. Moreover, in 2013 poverty level compared to the previous year, decreased in all marzes with the exception of Aragatsotn, Vayots Dzor, Gegharkunik and Tavush. The highest percent of the growth of poverty level was recorded in Aragatsotn (by 1.5 percentage points), Gegharkunik (by 0.3 percentage points), Vayots Dzor (by 0.3 percentage points) and in Tavush (by 0.2 percentage points). The contrary, the highest percent of decrease of poverty level was recorded in Armavir (by 3.0 percentage points), in Ararat (by 2.2 percentage points) and in Syunik (by 0.4 percentage points) (Table 5.14.).

Gini coefficient is the indicator characterizing the living standards of population, which represents consumption, income of population and inequality in their distribution. In 2013 the income Gini coefficient made up 0.372 (remaining unchanged compared to 2012) and consumption Gini coefficient – 0.271 (compared to 0.269 in 2012) (Table 5.12). This shows that the population inequality in Armenia is deeper in distribution of income than consumption.