

1.Սոցիալ-տնտեսական իրավիճակ

SOCIAL-ECONOMIC INDICATORS

Աղյուսակ 1.1.
Table 1.1.

Մակրոտնտեսական ցուցանիշներ Macroeconomic indicators

| | 2001 | 2002 | 2003 | 2004 | 2005 | 2006 I եռ. / qtrr |
|---|-----------|-----------|-----------|------------------------|------------------------|----------------------|
| Համախառն ներքին արդյունք Gross domestic product | | | | | | |
| Ընդամենը ՀՆԱ (մլն դրամ) Total GDP (million drams) | 1175876.8 | 1362471.7 | 1624642.7 | 1907945.4 ^o | 2243953.1 ^o | 266145.5 |
| որից՝ գյուղատնտեսություն of which agriculture | 300300.9 | 318773.2 | 349180.1 | 430185.5 ^o | 420483.9 ^o | 25388.5 |
| Իրական ՀՆԱ ¹ Real GDP ¹ | 1129899.6 | 1352851.9 | 1553773.6 | 1794707.7 ^o | 2175309.4 ^o | 268715.6 |
| ՀՆԱ աճի տեմպը նախորդ տարվա համապատասխան ժամանակաշրջանի նկատմամբ Growth rate of GDP compared with the corresponding period of the previous year | 109.6 | 113.2 | 114.0 | 110.5 ^o | 114.0 ^o | 108.0 |
| ՀՆԱ մեկ շնչի հաշվով (դրամ) ² GDP per capita (drams) ² | 365849 | 424235 | 505914 | 593636 ^o | 697421 ^o | 82677 |
| Բնակչության դրամական եկամուտները ³ Monetary incomes of population ³ | 865158.7 | 1015216.3 | 1165021.3 | 1343338.1 | 1454879.6 ^o | 312792.0 |
| Բնակչության դրամական եկամուտները մեկ շնչի հաշվով ² Monetary per capita income of population ² | 269176 | 316109 | 362788 | 417965 ^o | 452177 ^o | 97168 |
| Բնակչության դրամական ծախսերը ³ Monetary expenses of population ³ | 860143.6 | 988903.1 | 1158944.8 | 1334642.6 | 1405138.6 | 326800.4 |
| Վճարային հաշվեկշիռ (մլն. ԱՄՆ դոլար) Balance of payment (US million dollars) | | | | | | |
| Ընթացիկ հաշիվ Current account | -199.6 | -147.9 | -189.4 | -161.6 | -204.2 | ... ⁴ |
| Կապիտալի և ֆինանսական հաշիվ Capital and financial account | | | | | | |
| Կապիտալի հաշիվ Capital account | 30.1 | 68.1 | 89.9 | 34.3 | 50.7 | ... ⁴ |
| Ֆինանսական հաշիվ Financial account | 158.8 | 84.7 | 100.9 | 128.3 | 152.3 | ... ⁴ |
| Արտաքին առևտուր (մլն. ԱՄՆ դոլար) External trade (US million dollars) | | | | | | |
| Ապրանքների արտահանում (ՖՕԲ գներով) Export of products (in FOB prices) | 341.8 | 505.2 | 685.6 | 722.9 | 950.4 | 184.4 |
| որից՝ սնունդամթերք of which food products | 49.3 | 71.3 | 81.2 | 82.9 | 113.7 | 19.9 |

¹ Իրական ՀՆԱ-ն հաշվարկվել է ՀՆԱ-ի դեֆլյատորի հիման վրա և բերված է նախորդ տարվա համարելի գներով:
The real GDP has been calculated based on the deflator of GDP and is presented in comparative prices of the previous year.

² 2002թ-ից ցուցանիշների հաշվարկի հիմքում դրված է 2001թ. մարդահամարի արդյունքներով հաշվարկված բնակչության միջին տարեկան թվաքանակը:
Since 2002, the indicators are being calculated based on the average annual number of population based on the results from the census of 2001

³ Տվյալները ճշգրտված են ըստ 2003թ. հունվարից դրամական եկամուտների և ծախսերի հաշվարկում կիրառվող նոր մեթոդաբանության:
The data has been revised by the new methodology applied in the calculation of monetary incomes and expenditures starting from January 2003.

⁴ Տվյալները կամփոփվեն ս.թ. հունիսին:
The data will be summarized in June of this year.

Աղյուսակ 1.1.-ի շարունակություն
Table 1.1. continuation

| | 2001 | 2002 | 2003 | 2004 | 2005 | 2006 I եռ. / qtrtr |
|---|----------|----------|----------|----------|-----------------------|-----------------------|
| Ապրանքների ներմուծում (ՍԻՖ գներով) Import of products (in CIF prices) | -877.4 | -987.2 | -1279.5 | -1350.7 | -1767.9 | -422.0 |
| որից պարենամթերք of which food products | -173.9 | -175.2 | -223.8 | -282.7 | -308.2 | -59.0 |
| Ապրանքների ներմուծում (\$ՕԲ գներով) Import of products (in FOB prices) | -735.9 | -863.6 | -1115.9 | -1173.1 | -1545.2 | -364.8 |
| Արտաքին առևտրի հաշվեկշիռ Balance of external trade | | | | | | |
| ըստ ներմուծման ՍԻՖ գների In CIF prices | -535.6 | -482.0 | -593.9 | -627.8 | -817.5 | -241.6 |
| ըստ ներմուծման \$ՕԲ գների In FOB prices | -412.1 | -358.4 | -430.3 | -450.2 | -594.8 | -180.4 |
| Պարենամթերքի արտաքին առևտրի հաշվեկշիռ Balance of external trade of food products | -124.6 | -103.9 | -142.6 | -199.8 | -194.5 | -39.1 |
| Պետական ֆինանսներ State finances | | | | | | |
| Եկամուտներ և պաշտոնական տրանսֆերտներ, ընդամենը (մլն դրամ) Incomes and official transfers, total (million drams) | 193577.8 | 228317.9 | 292035.3 | 302249.1 | 372941.3 ¹ | 82477.6 |
| Ծախսեր, ընդամենը (մլն դրամ) Expenditures, total (million drams) | 244381.4 | 263912.4 | 312697.8 | 333969.8 | 395169.1 ¹ | 83880.1 |
| Պակասուրդ (-), հավելուրդ (+) (մլն դրամ) Deficit (-), surplus (+) (million drams) | -50803.6 | -35594.5 | -20662.5 | -31720.7 | -22227.8 ¹ | -1402.5 |
| Պակասուրդ (-), հավելուրդ (+) ՀՆԱ-ի նկատմամբ, % Deficit (-), surplus (+) compared with GDP, % | -4.3 | -2.6 | -1.3 | -1.7 | -1.0 ¹ | 0.5 |
| ՀՀ արտաքին պետական պարտքը և պահուստային ակտիվները (մլն. ԱՄՆ դոլար) RA state external debt and reserve assets (million US dollar) | | | | | | |
| ՀՀ արտաքին պետական պարտք RA state external debt | 905.5 | 1025.5 | 1097.7 | 1182.9 | 1099.2 | 1110.4 |
| ՀՀ արտաքին պետական պարտք (% ՀՆԱ նկատմամբ) RA state external debt (% compared with GDP) | 42.8 | 43.2 | 39.1 | 33.3 | 22.6 | x |
| Պահուստային ակտիվների պաշարները Ժամանակաշրջանի վերջում Supplies of reserve assets at the end of the period | 329.6 | 431.3 | 502.0 | 547.8 | 669.3 | 674.7 |
| Գներ և փոխարժեքներ Prices and currency | | | | | | |
| Սղաճ (ժամանակաշրջանի վերջը նախորդ տարվա դեկտեմբերի նկատմամբ) Inflation (end of period compared with December of the previous year) | 2.9 | 2.0 | 8.6 | 2.0 | -0.2 | 2.8 |
| Սղաճ (նախորդ տարվա համապատասխան ժամանակաշրջանի նկատմամբ) Inflation (compared with the corresponding period of the previous year) | 3.1 | 1.1 | 4.7 | 7.0 | 0.6 | -2.0 |
| ԱՄՆ դոլարի փոխանակման արժեքը (ժամանակաշրջանի միջինը) US dollar exchange rate (average of period) | 555.07 | 573.35 | 578.77 | 533.45 | 457.69 | 450.95 |

¹ Տվյալները նախնական են, ներառված չեն արտաքին արդյուրներից ֆինանսավորվող նպատակային ծրագրեր իրականացնող գրասենյակներով շրջանառվող միջոցները:

Data are preliminary and do not include funds circulating through the offices implementing foreign financing target programs

Աղյուսակ 1.2.
Table 1.2.

Բնակչության թվաքանակն ըստ մարզերի, բնակավայրի տեսակի և սեռատարիքային կազմի (տարեվերջի դրությամբ)*
Number of population by marzes, types of settlement and sex and age composition (as of the end of year)*

հազ. մարդ
thousand people

| | 2001 | 2002 | 2003 | 2004 | 2005 |
|---|---------------|---------------|---------------|---------------|---------------------------|
| Հայաստանի Հանրապետություն Republic of Armenia | 3212.9 | 3210.3 | 3212.2 | 3215.8 | 3219.2⁹ |
| <i>Ըստ մարզերի</i> <i>By marzes</i> | | | | | |
| ք. Երևան Yerevan | 1103.3 | 1102.0 | 1101.9 | 1102.9 | 1103.8 |
| Արագածոտն Aragatsotn | 138.4 | 138.5 | 138.8 | 139.1 | 139.5 |
| Արարատ Ararat | 271.9 | 272.1 | 272.7 | 273.4 | 274.2 |
| Արմավիր Armavir | 276.4 | 276.8 | 277.3 | 278.2 | 279.2 |
| Գեղարքունիք Gegharkunik | 237.7 | 238.0 | 238.5 | 239.1 | 239.4 ⁹ |
| Լոռի Lory | 286.3 | 285.0 | 284.5 | 283.9 | 283.4 ⁹ |
| Կոտայք Kotayk | 272.6 | 272.4 | 273.1 | 274.2 | 275.1 |
| Շիրակ Shirak | 283.3 | 282.5 | 282.2 | 281.7 | 281.4 ⁹ |
| Սյունիք Syunik | 152.7 | 152.8 | 153.1 | 153.0 | 153.0 |
| Վայոց ձոր Vayots Dzor | 56.0 | 55.9 | 55.8 | 55.9 | 55.8 ⁹ |
| Տավուշ Tavush | 134.3 | 134.3 | 134.3 | 134.4 | 134.4 |
| <i>Ըստ բնակավայրերի տեսակի</i> <i>By types of settlement</i> | | | | | |
| Քաղաք Urban | 2065.6 | 2062.2 | 2061.7 | 2062.3 | 2062.7 |
| Գյուղ Rural | 1147.3 | 1148.1 | 1150.5 | 1153.5 | 1156.7 |
| Աշխատունակ տարիքից ցածր, ընդամենը Under working age, total | 852.8 | 816.3 | 785.9 | 758.2 | ...¹ |
| <i>տղամարդ</i> <i>man</i> | 440.8 | 423.3 | 408.6 | 395.9 | ... ¹ |
| <i>կին</i> <i>woman</i> | 412.0 | 393.0 | 377.3 | 362.3 | ... ¹ |
| Աշխատունակ տարիքի, ընդամենը At the working age, total | 1932.6 | 1968.1 | 2003.1 | 2036.9 | ...¹ |
| <i>տղամարդ</i> <i>man</i> | 949.8 | 965.2 | 979.8 | 995.6 | ... ¹ |
| <i>կին</i> <i>woman</i> | 982.8 | 1002.9 | 1023.3 | 1041.3 | ... ¹ |

¹ Տվյալները կամփոփվեն ս.թ. հունիսին:
The data will be summarized in June of this year

Աղյուսակ 1.2.-ի շարունակություն
Table 1.2. continuation

| | 2001 | 2002 | 2003 | 2004 | 2005 |
|---|-------|-------|-------|-------|------------------|
| Աշխատունակ տարիքից բարձր, <i>ընդամենը</i> Over working age, total | 427.5 | 425.9 | 423.2 | 420.7 | ... ¹ |
| <i>տղամարդ</i> man | 151.8 | 155.1 | 158.3 | 159.1 | ... ¹ |
| <i>կին</i> woman | 275.7 | 270.8 | 264.9 | 261.6 | ... ¹ |

*Այստեղ և հետագայում տվյալ ցուցանիշները հաշվառվում են տարեկան կտրվածքով

Here and hereinafter the given indicators are calculated on the annual basis.

Աղյուսակ 1.3.
Table 1.3.

Հայաստանի Հանրապետության աշխատանքային ռեսուրսները*
Labor resources in the Republic of Armenia *

հազ. մարդ
thousand people

| | 2001 | 2002 | 2003 | 2004 | 2005 |
|---|--------|--------|--------|--------|--------|
| Ընդամենը աշխատանքային ռեսուրսներ Total labor resources | 2406.2 | 1976.9 | 2008.4 | 2041.5 | 2043.8 |
| Տնտեսապես ակտիվ բնակչություն Economically active population | 1411.7 | 1240.1 | 1232.4 | 1196.5 | 1203.3 |
| Ձբաղված են տնտեսության ճյուղերում, <i>ընդամենը</i> Employed in the branches of economy, total | 1264.9 | 1106.4 | 1107.6 | 1081.7 | 1105.3 |
| <i>որից`</i> <i>of which</i> | | | | | |
| գյուղացիական տնտեսությունում Farming | 553.6 | 492.8 | 503.5 | 501.6 | 501.6 |
| Գործազուրկներ, <i>ընդամենը</i> Unemployed, total | 146.8 | 133.7 | 124.8 | 114.8 | 98.0 |
| Տնտեսապես ոչ ակտիվ բնակչություն Economically non active population | 994.5 | 736.8 | 776.0 | 845.0 | 840.5 |

Աղյուսակ 1.4.
Table 1.4.

Միջին անվանական աշխատավարձը, մարզերով²
Average nominal wages by marzes²

դրամ
drams

| | 2001 | 2002 | 2003 | 2004 | 2005 | 2006 I եռ. / qtr |
|----------------------------|-------|-------|-------|-------|-------|---------------------|
| Ընդամենը ՀՀ Total in RA | 24322 | 27214 | 34045 | 43430 | 52040 | 57155 |
| ք.Երևան Yerevan | 29682 | 31625 | 39420 | 49685 | 59535 | x |

¹ Տվյալները կամփոփվեն ս.թ. հունիսին:
The data will be summarized in June of this year.

² Տեղեկատվությունը ստացվել է 9000 սուբյեկտներից հավաքագրված հաշվետվությունների ամփոփման հիման վրա:
The information was received on the basis of the summary of reports collected from 9000 entities.

Աղյուսակ 1.4-ի շարունակություն
Table 1.4. continuation

| | 2001 | 2002 | 2003 | 2004 | 2005 | 2006 I եռ. / qtr |
|----------------------------|-------|-------|-------|-------|-------|---------------------|
| Արագածոտն Aragatsotn | 13553 | 17813 | 23157 | 30188 | 36173 | x |
| Արարատ Ararat | 15726 | 22147 | 27742 | 34614 | 41476 | x |
| Արմավիր Armavir | 22713 | 24490 | 29645 | 36865 | 44173 | x |
| Գեղարքունիք Gegharkunik | 15830 | 20600 | 27391 | 34735 | 41621 | x |
| Լոռի Lory | 19204 | 21551 | 26696 | 35662 | 42732 | x |
| Կոտայք Kotayk | 24345 | 30918 | 39221 | 47198 | 56555 | x |
| Շիրակ Shirak | 15420 | 18504 | 23812 | 33261 | 39855 | x |
| Սյունիք Syunik | 24943 | 28773 | 37749 | 50401 | 60393 | x |
| Վայոց ձոր Vayots Dzor | 15647 | 16519 | 23295 | 31124 | 37294 | x |
| Տավուշ Tavush | 15191 | 17854 | 23213 | 31540 | 37793 | x |

Աղյուսակ 1.5.
Table 1.5.

Պաշտոնապես գրանցված զործազրկության մակարդակը, մարզերով
Officially registered unemployment rate by marzes

%-ով
in %

| | 2001 | 2002 | 2003 | 2004 | 2005 | 2006 I եռ. / qtr |
|--|------|------|------|------|------|---------------------|
| Ընդամենը ԶԶ Total in RA | 10.4 | 10.8 | 10.1 | 9.6 | 8.1 | 7.7 |
| ք. Երևան Yerevan | 10.8 | 10.6 | 9.5 | 8.7 | 7.6 | 7.1 |
| Արագածոտն Aragatsotn | 2.0 | 2.2 | 2.2 | 2.1 | 1.9 | 2.0 |
| Արարատ Ararat | 4.7 | 4.7 | 3.9 | 3.5 | 2.9 | 2.8 |
| Արմավիր Armavir | 6.3 | 5.5 | 4.8 | 4.3 | 3.2 | 2.5 |
| Գեղարքունիք Gegharkunik | 6.3 | 6.3 | 6.0 | 5.2 | 4.3 | 4.4 |
| Լոռի Lory | 15.7 | 17.7 | 18.3 | 18.7 | 17.2 | 16.9 |
| Կոտայք Kotayk | 8.3 | 7.6 | 6.6 | 6.0 | 5.4 | 5.3 |
| Շիրակ Shirak | 22.9 | 24.6 | 23.6 | 21.7 | 17.5 | 15.6 |
| Սյունիք Syunik | 20.5 | 21.9 | 21.5 | 21.1 | 17.7 | 16.6 |
| Վայոց ձոր Vayots Dzor | 5.1 | 5.7 | 5.8 | 5.9 | 4.9 | 4.7 |
| Տավուշ Tavush | 6.8 | 7.0 | 6.7 | 6.7 | 6.4 | 6.9 |

Աղյուսակ 1.6.
Table 1.6.

**Կենսաթոշակառուների, սոցիալական թոշակառուների, հաշմանդամների
թվաքանակը և կենսաթոշակի ու նպաստի միջին չափը***
**Number of pensioners, social pensioners and
persons with disabilities and average size of pensions and benefits***

| | 2001 | 2002 | 2003 | 2004 | 2005 |
|--|--------|--------|--------|--------|--------|
| Ընդհանուր կենսաթոշակառուների թվաքանակը, մարդ Total number of pensioners, persons | 552919 | 543646 | 543710 | 540298 | 533288 |
| բնակչության ընդհանուր թվաքանակից, % out of the total population, % | 14.5 | 17.0 | 16.9 | 16.8 | 16.6 |
| Ապահովագրական կենսաթոշակառուներ, մարդ Labour pensioners, persons | 493776 | 485446 | 487867 | 486019 | 479791 |
| բնակչության ընդհանուր թվաքանակից, % out of the total population, % | 13.0 | 15.2 | 15.2 | 15.1 | 14.9 |
| Սոցիալական կենսաթոշակառուների թվաքանակը, մարդ Number of social pensioners, persons | 47094 | 46675 | 45258 | 44672 | 44858 |
| բնակչության ընդհանուր թվաքանակից, % out of the total population, % | 1.2 | 1.5 | 1.4 | 1.4 | 1.4 |
| Հաշմանդամների թվաքանակը, մարդ Number of people with disabilities, persons | 106874 | 108361 | 111887 | 135716 | 116269 |
| բնակչության ընդհանուր թվաքանակից, % out of the total population, % | 2.8 | 3.4 | 3.5 | 4.2 | 3.6 |
| Կենսաթոշակի միջին ամսական չափը (առանց զինվորական կենսաթոշակի), դրամ Amount of average monthly pension (excluding military pension), drams | 4574 | 5748 | 7452 | 8672 | 9724 |
| Աղքատության ընտանեկան նպաստի համակարգում ընդգրկված ընտանիքների քանակը Number of families covered by Poverty Family Benefit System | 168947 | 175743 | 179332 | 171002 | 146726 |
| Մեկ ընտանիքի նպաստի միջին ամսական չափը, դրամ Amount of average monthly benefit per family, drams | 7400 | 6750 | 6319 | 7829 | 13328 |

Աղյուսակ 1.7.
Table 1.7.

Կրթության ցուցանիշներ*
Education indicators*

| | 2001 | 2002 | 2003 | 2004 | 2005 ¹ |
|---|-------------------|------|------|------|-------------------|
| Պետական և համայնքային բյուջեներից ծախսումների բաժինը կրթության ոլորտում, ՀՆԱ-ի նկատմամբ, % Share of expenditures from state and community budgets in the sphere of education as a percentage of GDP, % | 2.5 | 2.2 | 2.2 | 2.6 | ... |
| Տարրական դասարաններում երեխաների ընդգրկ- վածությունը, %-ով համապատասխան տարիքի երեխաների թվաքանակից, ընդամենը Enrolment of children in primary schools/classes as a percent of children of the corresponding age, total | 94.5 ² | 95.2 | 94.0 | 90.0 | ... |

¹ Տվյալները կամփոփվեն ս.թ. հունիսին:

The data will be summarized in June of this year

² Հաշվարկները կատարված են ըստ 77 2001թ. մարդահամարի ամփոփ արդյունքների:

The calculations have been made on the basis of the summary results of 2001 RA census.

Աղյուսակ 1.7.-ի շարունակություն
Table 1.7. continuation

| | 2001 | 2002 | 2003 | 2004 | 2005 ¹ |
|--|-------------------|------|------|------|-------------------|
| Հանրակրթական համակարգում երեխաների ընդգրկվածությունը, %-ով համապատասխան տարիքի երեխաների թվաքանակից, <i>ընդամենը</i> Enrolment of children in the general education system, as a percent of the number of children of the corresponding age, <i>total</i> | 88.9 ² | 88.1 | 87.9 | 87.4 | ... |
| Աշակերտների և ուսանողների (պետական և ոչ պետական հանրակրթական նախամասնագիտական, միջին և բարձրագույն մասնագիտական ուսումնական հաստատությունների) ընդգրկվածությունը, %-ով համապատասխան տարիքի բնակչության թվաքանակից Enrolment of pupils and students (from state and non-state primary, secondary and higher vocational educational institutions), % of the number of population of the corresponding age | 69.1 ² | 68.8 | 71.7 | 69.0 | ... |

Աղյուսակ 1.8.
Table 1.8.

Առողջապահության ցուցանիշներ*
Health care indicators*

| | | 2001 | 2002 | 2003 | 2004 | 2005 ¹ |
|---|--|--------|--------|--------|--------|-------------------|
| Պետական և համայնքային բյուջեներից ծախսումների բաժինն առողջապահության ոլորտում Share of expenditures from state and community budgets in the sphere of health care | Մլն.ԱՄՆ դոլար million USD | 28.4 | 27.9 | 33.9 | 46.3 | ... |
| | ՀՆԱ-ի նկատմամբ, % Percentage of GDP | 1.3 | 1.2 | 1.2 | 1.3 | ... |
| Հիվանդանոցային մահճակալների քանակը, 10000 բնակչի հաշվով, <i>հատ</i> Number of hospital beds per 10000 population, <i>item</i> | | 42.5 | 43.5 | 44.2 | 44.3 | ... |
| Հիվանդանոցային 1 մահճակալի միջին տարեկան զբաղվածությունը, <i>օր</i> Average occupancy of 1 hospital bed per year, <i>days</i> | | 136 | 153 | 164 | 169 | ... |
| Ստացիոնար բուժվող հիվանդների թվաքանակը, 100 բնակչի հաշվով, <i>մարդ</i> Number of patients receiving hospital care, per 100 population, <i>persons</i> | | 4.9 | 6.1 | 6.8 | 7.3 | ... |
| Մեկ հիվանդի ստացիոնար բուժման միջին տևողությունը, <i>օր</i> Average length of hospital care per patient, <i>days</i> | | 11.7 | 10.9 | 10.5 | 10.3 | ... |
| Ամբուլատոր-պոլիկլինիկական հիմնարկներում հաճախումների միջին քանակը 1 բնակչի հաշվով, <i>հաճախում</i> Average number of per capita visits to ambulatory-polyclinic facilities, <i>visits</i> | | 1.8 | 1.9 | 2.0 | 2.0 | ... |
| Բնակչության ընդհանուր հիվանդացությունը տարափոխիկ և մակարուճական հիվանդություններով, 100000 բնակչի հաշվով, <i>մարդ</i> General morbidity with infectious and parasitic diseases per 100000 population, <i>persons</i> | | 2154.3 | 2343.2 | 2399.6 | 2235.1 | ... |
| Առաջին անգամ բացահայտված ախտորոշումով տուբերկուլյոզ, 100000 բնակչի հաշվով, <i>մարդ</i> Tuberculosis diagnosed for the first time, per 100000 population, <i>persons</i> | | 35.3 | 43.3 | 44.7 | 48.5 | ... |

¹ Տվյալները կամփոփվեն ս.թ. հունիսին:

The data will be summarized in June of this year

² Հաշվարկները կատարված են ըստ 77 2001թ. մարդահամարի ամփոփ արդյունքների:

The calculations have been made on the basis of the summary results of 2001 RA census.

Աղյուսակ 1.8.-ի շարունակություն

Table 1.8. continuation

| | | 2001 | 2002 | 2003 | 2004 | 2005 ¹ |
|---|--|------|------|------|------|-------------------|
| Առաջնակի հայտնաբերված բրուցելյոզ, 100000 բնակչի հաշվով, <i>մարդ</i> Brucellosis diagnosed for the first time, per 100000 population, <i>persons</i> | | 4.5 | 3.2 | 3.7 | 2.7 | 4.7 |
| Երեխաների ընդգրկումը պատվաստումներով ըստ հիվանդությունների, պատվաստման ենթակա երեխաների թվաքանակից, % Vaccination coverage for children by types of diseases, % of children to be vaccinated | <i>պոլիոմիելիտ</i> <i>Poliomyelitis</i> | 96.8 | 95.8 | 93.8 | 93.0 | ... |
| | <i>դիֆթերիա և փայտացում</i> <i>diphtheria and tetanus</i> | 94.5 | 93.4 | 93.8 | 93.5 | ... |
| | <i>կապույտ հազ</i> <i>whooping cough</i> | 93.7 | 91.3 | 93.8 | 93.5 | ... |
| | <i>կարմրուկ</i> <i>Measles</i> | 95.6 | 78.3 | 93.8 | 91.5 | ... |
| | <i>թոքախտ</i> <i>tuberculosis</i> | 96.4 | 97.1 | 92.1 | 95.8 | ... |
| 1000գ-ից պակաս քաշով ծնված նորածինների թվաքանակը, <i>մարդ</i> Number of children having weight less than 1000 grams at birth, <i>persons</i> | | 89 | 92 | 130 | 112 | ... |
| Նորածինների մահացությունը 100 հիվանդ ծնված կամ հիվանդացածների հաշվով, <i>մարդ</i> Infant mortality per 100 ill-born or diseased children, <i>persons</i> | հասուն mature | 2.7 | 2.7 | 2.5 | 2.0 | ... |
| | անհաս premature | 12.9 | 11.0 | 9.1 | 8.9 | ... |
| Մայրական մահացությունը 100000 կենդանի ծնածներից, <i>մարդ</i> Maternal mortality per 100000 live-births, <i>persons</i> | | 18.8 | 9.3 | 22.4 | 26.7 | 16.0 |
| Անվտանգ խմելու ջրի մատչելիությունը, % Accessibility to safe drinking water, % | | 85.0 | 84.0 | 87.0 | 88.9 | 89.4 |

Աղյուսակ 1.9.

Table 1.9.

Երեխաների մահացությունը (0-4 տարեկան)

Mortality of children (0-4 years old)

| | 2001 | 2002 | 2003 | 2004 | 2005 | 2006 I եռ. / qtr |
|---|------|------|------|------|------|---------------------|
| 0-4 տարեկան երեխաների մահացությունը (1000 կենդանածնի նկատմամբ) Mortality of 0-4 years-old children, per 1000 live-births | 18.8 | 17.0 | 13.2 | 13.0 | 13.6 | 14.5 |

¹ Տվյալները կամփոփվեն ս.թ. հունիսին:

The data will be summarized in June of this year

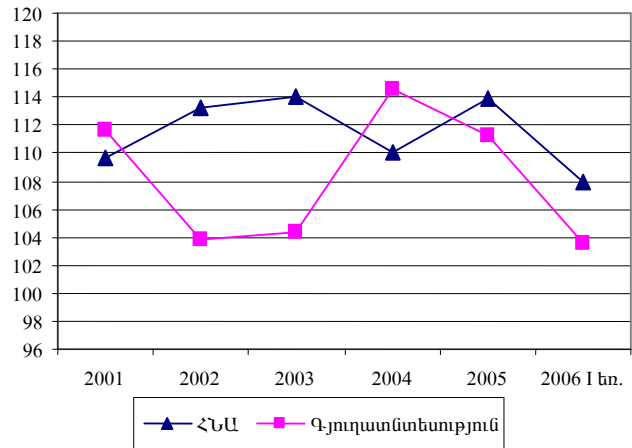
Դժվարին իրավիճակներում գտնվող երեխաների համար իրականացված խնամքի և պաշտպանության միջոցառումները
Care and protection measures conducted for the children in emergency

| | 2003 | 2004 | 2005 |
|---|------|------|------|
| ՀՀ պետական մանկատներում երեխաների ընդհանուր թվաքանակը The total number of children in RA state orphanages | 885 | 937 | 936 |
| <i>որից՝</i> <i>of which</i> մասնագիտացված specialized | 307 | 307 | 345 |
| ՀՀ պետական մանկատներից և հատուկ հանրակրթական ուսումնական հաստատություններից տեղափոխված երեխաների թվաքանակը՝ Number of children moved from RA state orphanages and special general educational institutions to | 73 | 98 | 94 |
| <i>կենսաբանական ընտանիք</i> <i>biological family</i> | 72 | 97 | 90 |
| <i>հարազատների ընտանիք</i> <i>relatives</i> | 1 | 1 | 4 |
| Խնամատար ընտանիքներում ընդգրկված երեխաների թվաքանակը Number of children in care-taking families | 9 | 9 | 8 |
| Որդեգրված երեխաների թվաքանակը Number of adopted children | 63 | 52 | 48 |
| Երեխաների խնամքի և պաշտպանության ցերեկային կենտրոններում ընդգրկված երեխաների թվաքանակը Number of children in daytime centres of child care and protection | - | - | 170 |
| ՀՀ պետական մանկատներում և հատուկ հանրակրթական ուսումնական հաստատություններում տեղավորվելու ռիսկից դուրս բերված երեխաների թվաքանակը Number of children out of risk to be engaged in RA state orphanages and special general educational institutions | - | - | - |
| Մանկական խնամակալական հաստատությունների շրջանավարտների ընդհանուր թվաքանակը Number of graduates of child care institutions | 15 | 19 | 26 |
| «Պետական աջակցության ՀՀ մանկական խնամակալական կազմակերպությունների շրջանավարտներին» ծրագրում ընդգրկված շահառուների թվաքանակը ¹ Number of beneficiaries included in the Program on state assistance to the graduates of child care institutions of RA ¹ | 45 | 54 | 40 |

¹ Ցուցանիշում ընդգրկված են նաև ՀՀ պետական մանկատների և հատուկ հանրակրթական ուսումնական հաստատությունների 1991-2002թթ շրջանավարտները:
The indicator includes also the graduates of RA state orphanages and special general educational institutions in 1991-2002.

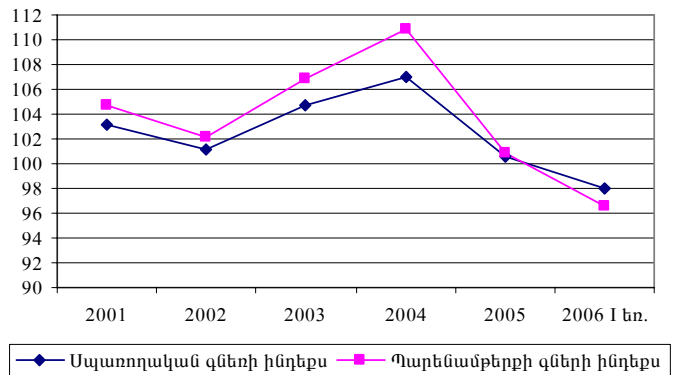
2006թ. I եռամսյակում համախառն ներքին արդյունքի (ՀՆԱ) աճի տեմպը նախորդ տարվա նկատմամբ կազմել է 8.0%՝ 2005թ. նույն ժամանակաշրջանի 7.8%-ի դիմաց (Աղյուսակ 1.1.): ՀՆԱ-ի ծավալը ընթացիկ գներով 2006թ. I եռամսյակում կազմել է 266145.5 մլն. դրամ, այդ թվում գյուղատնտեսության ծավալը՝ 25388.5 մլն. դրամ կամ ՀՆԱ-ում 9.6% (2005թ. I եռամսյակում՝ 9.6%): 2006թ. I եռամսյակում ՀՆԱ-ի աճի տեմպը (8.0%) գերազանցել է գյուղատնտեսության աճի տեմպը (3.5%): Նույն պատկերն էր գրանցվել նաև 2005թ. I եռամսյակում՝ ՀՆԱ-ի աճի տեմպը կազմել էր 7.8%, իսկ գյուղատնտեսությանը՝ 1.1%:

Գծապատկեր 1. ՀՆԱ-ի և գյուղատնտեսության աճի տեմպերի դինամիկան, %



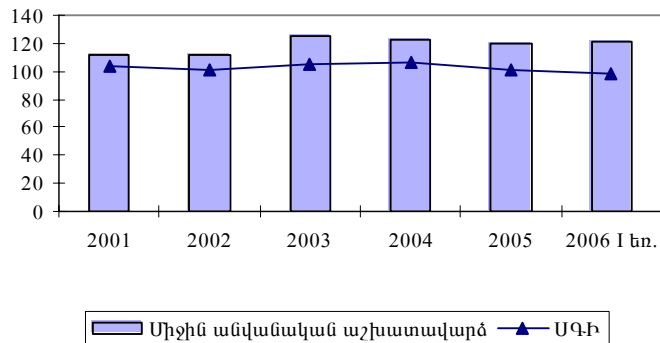
2006թ. I եռամսյակում սպառողական գների ինդեքսը կազմել է 98.0%՝ նախորդ տարվա 104.4%-ի դիմաց (Աղյուսակ 2.1.): Գրանցված գնանկումը հիմնականում պայմանավորված էր պարենային ապրանքների գնանկումով (պարենամթերքի՝ ներառյալ ոգելից խմիչք, ծխախոտ, գների ինդեքսը կազմել է 96.8%՝ նախորդ տարվա 106.4%-ի համեմատ): Միևնույն ժամանակաշրջանում ծառայությունների գների ինդեքսը կազմել է 103.2%, իսկ ոչ պարենային ապրանքներինը՝ 101.5%՝ նախորդ տարվա համապատասխան ժամանակաշրջանի 100.2% և 99.9%-ի դիմաց:

Գծապատկեր 2. ՍԳԻ և ՊԳԻ փոփոխությունները, %



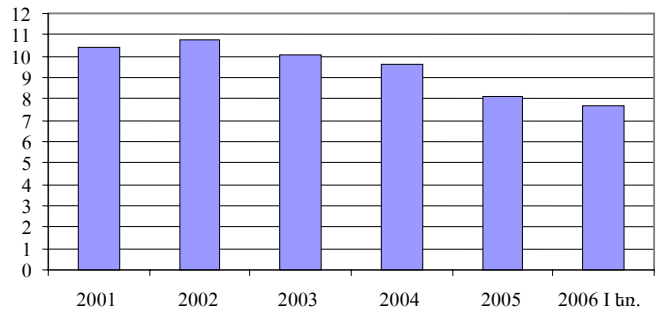
2006թ. I եռամսյակում միջին ամսական անվանական աշխատավարձը կազմել է 57155 դրամ (Աղյուսակ 1.4.): Վերջինս ավելի քան 4.4 անգամ գերազանցում է 2004թ. հունվարի 1-ից հանրապետությունում գործող 13000 դրամ նվազագույն աշխատավարձի չափի շեմը: Շարունակվում է միջին ամսական անվանական աշխատավարձի առաջանցիկ աճի միտումը (20.9%) գրանցված գնանկման (2.0%) նկատմամբ:

Գծապատկեր 3. ՍԳԻ և միջին ամսական անվանական աշխատավարձի տեմպերը, %



Հանրապետությունում տնտեսապես ակտիվ բնակչության միջին թվաքանակը (հաշվարկային) 2006թ. I եռամսյակում կազմել է 1163.6 հազ. մարդ, որոնց 92.3% կամ 1074.3 հազ. մարդ զբաղված են եղել տնտեսության մեջ, այդ թվում 45.1%-ը՝ գյուղացիական տնտեսություններում: Տնտեսապես ակտիվ բնակչության 7.7% կամ 89.6 հազ. մարդ չեն ունեցել աշխատանք և գրանցվելով ՀՀ աշխատանքի և սոցիալական հարցերի նախարարության «ՀՀ զբաղվածության պետական ծառայություն» գործակալությունում՝ ստացել են գործազուրկի կարգավիճակ: Պաշտոնական գործազրկության մակարդակը 2006թ. I եռամսյակում 2005թ. I եռամսյակի համեմատ նվազել է 1.3 տոկոսային կետով (Աղյուսակներ 1.3. և 1.5.):

Գծապատկեր 4. Գործազրկության մակարդակը, %

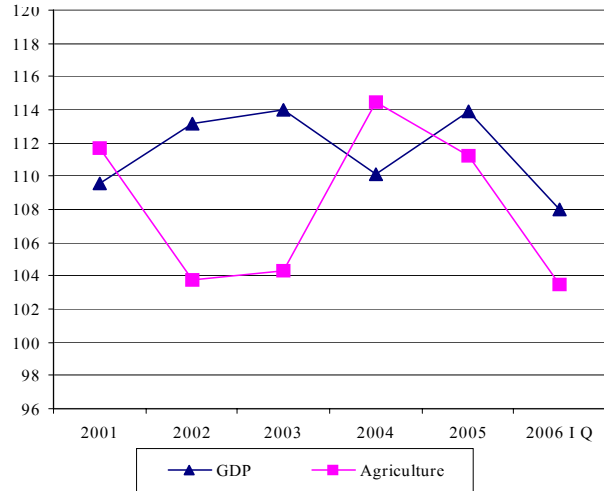


ՀՀ ԱԿԾ կողմից տնային տնտեսություններում անցկացվող աշխատուժի ընտրանքային հետազոտությունը հնարավորություն է ընձեռում պաշտոնապես գրանցված գործազրկությունից զատ, գնահատել նաև գործազրկության մակարդակն ըստ Աշխատանքի միջազգային կազմակերպության մեթոդաբանության (սահմանման): Համաձայն 2005թ. IV եռամսյակում իրագործված այդպիսի հետազոտության (հետազոտվել են 774 տնային տնտեսություններ) արդյունքների, տնտեսապես ակտիվ բնակչության 31.3% եղել է գործազուրկ:

2005թ. հունվարի 25-ին ՀՀ կառավարությունը հավանություն է տվել «Հայաստանի Հանրապետության պարենային ապահովության քաղաքականությանը», որը բովանդակում է պարենային ապահովության ուղղությամբ տարվող աշխատանքների համակարգման և իրականացվող միջոցառումների արդյունավետության բարձրացմանը միտված սոցիալ-տնտեսական քաղաքականության դրույթներ: Քաղաքականությունը բխում է ՀՀ կառավարության Աղքատության հաղթահարման ռազմավարական ծրագրի տնտեսական աղքատության հիմնական բաղադրիչ հանդիսացող պարենային անապահովության հաղթահարման ու պարենային անկախության համապատասխան մակարդակի ապահովման անհրաժեշտությունից:

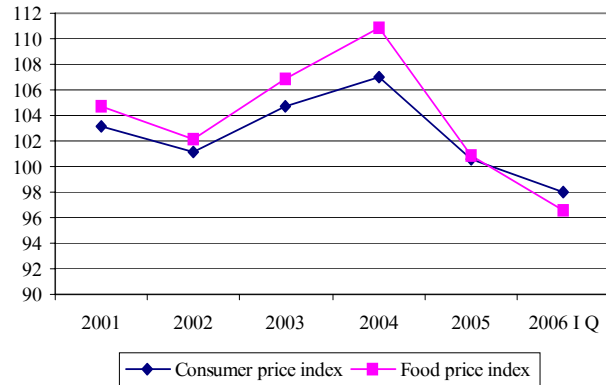
In the I quarter of 2006, the growth rate of the Gross Domestic Product (GDP) comprised 8.0% compared to 7.8% for the I quarter of 2005 (Table 1.1). The volume of GDP at current prices made up 266145.5 million drams in the I quarter of 2006, including the volume of agriculture in GDP –25388.5 million drams or 9.6% (compared to 9.6% of the I quarter of 2005). In the I quarter of 2006 the growth rate of the GDP (8.0%) was over the growth rate of agriculture (3.5%). In the I quarter of 2005 the same situation was registered: the growth rate of the GDP and agriculture made up 7.8% and 1.1% correspondingly.

Chart 1. Dynamics of growth rate in GDP and in agriculture, %



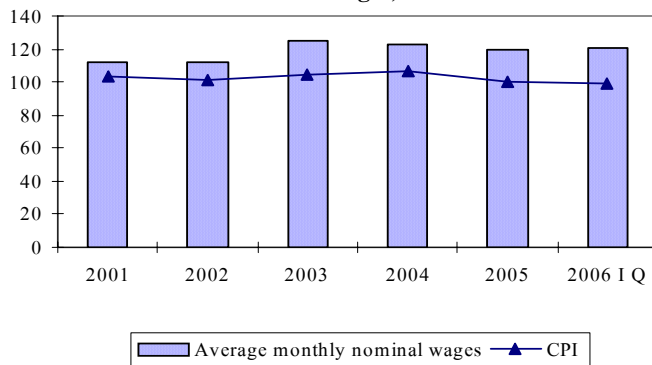
In the I quarter of 2006, consumer price index made up 98.0% compared to 104.4% of the previous year (Table 2.1). The recorded deflation was mainly the result of a deflation of food products (the price index for food products including alcoholic drinks, tobacco comprised 96.8% compared to 106.4% of the previous year). In the same period the price index for services made up 103.2% compared to 100.2% of the previous year and for the non food products comprised 101.5% compared to 99.9% of the previous year.

Chart 2. Changes in CPI and food price index %



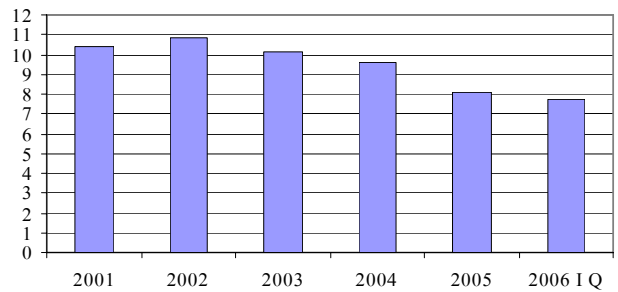
In the I quarter of 2006, the average monthly nominal wages comprised 57155 drams (Table 1.4). This is approximately 4.4 times higher than the minimum salary, which was defined as 13000 drams since January 1, 2004 in the Republic. The trend of increasing of average monthly nominal wages has been continuing (20.9%) compared to the recorded decrease in prices (2.0%).

Chart 3. Changes in CPI and average monthly nominal wages, %



In the I quarter of 2006, the average number (estimated) of economically active population of the Republic comprised 1163.6 thousand, of which 92.3% or 1074.3 thousand were engaged in the economy, including 45.1% in farming. 7.7% of economically active population or 89.6 thousand people were jobless and granted the status of unemployed having registered at the State Employment Service Agency of RA Ministry of Labor and Social Issues. In the I quarter of 2006, the official unemployment rate decreased by 1.3 percentage point compared to the I quarter of 2005 (Tables 1.3 and 1.5).

Chart 4. Unemployment rate, %



In addition to officially registered unemployment, the results received from the Labor Force Sample Survey conducted by the NSS among households allow to evaluate the unemployment rate in compliance with the ILO (International Labor Organization) methodology (definition). According to the results of such survey conducted in the IV quarter of 2005 (774 households were surveyed) unemployed persons comprised 31.3% of economically active population.

On January 25, 2005 the Government of RA approved Food Security Policy of RA, which contains the social economic policy provisions aimed to coordinate the works and to enhance efficiency of measures on food security. The policy is derived from the requirements on food insecurity reduction, which is the main issue of the economic poverty in the Poverty Reduction Strategy Paper, and insuring sufficient level of food independency.