

ՄԱՍ 3. ՀԱՅԱՍՏԱՆ.  
ՈՉ ՆՅՈՒԹԱԿԱՆ ԱՂՔԱՏՈՒԹՅՈՒՆԸ



## Գլուխ 8. Առողջապահությունը և աղքատությունը

Առողջ բնակչությունը ոչ միայն որոշիչ նախապայման է երկրի սոցիալ-տնտեսական զարգացման համար, այլև կարևոր նախադրյալ, թե՛ տնային տնտեսությունների, թե՛ հենց անհատների բարգավաճման համար:

Հայաստանը կարողացել է ապահովել առողջապահության հետևյալ ցուցանիշները՝ չնայած Եվրոպայի և Կենտրոնական Ասիայի (ԵԿԱ) շատ երկրների համեմատ բավական ցածր պետական ֆինանսավորմանը:

2012թ.-ին կյանքի սպասվող տևողությունը, ծնվելու պահից, տղամարդկանց մոտ կազմել է 70.9 տարի, որն ավելի բարձր ցուցանիշ է, քան ԵԿԱ շատ այլ երկրներում, իսկ կանանց մոտ՝ 77.5 տարի: Այդ երկու ցուցանիշն էլ գերազանցել են 1990թ.-ին գրանցված համապատասխան մակարդակները:

Պաշտոնական վիճակագրությունը գրանցել է մինչև մեկ տարեկան մանկական մահացության ցուցանիշի անկում: 2012թ.-ի ընթացքում, կյանքի առաջին տարում, արձանագրվել է երեխաների մահացության 458 դեպք, իսկ մանկական մահացության գործակիցը 1000 կենդանածնի հաշվով կազմել է 10.8 պրոմիլ, 1990թ.-ի՝ 18.5 պրոմիլի և 2000թ.-ի՝ 15.6 պրոմիլի դիմաց: Մինչև 5 տարեկանների մահացության գործակիցը (1000 կենդանի ծնվածի հաշվով) 2012թ.-ին կազմել է՝ 12.1 պրոմիլ, 1990թ.-ի՝ 23.8 և 2000թ.-ի՝ 15.8 պրոմիլի դիմաց: 2012թ.-ին մայրական մահացության գործակիցը կազմել է՝ 18.8 պրոմիլ (100000 կենդանի ծնվածի հաշվով), 1990թ.-ին արձանագրված՝ 40.1 և 2000թ.-ին՝ 52.0 պրոմիլի դիմաց:

2012թ.-ին առողջապահության ոլորտի գծով համախմբված բյուջեի ծախսերի մասնաբաժինը 2008թ.-ի համեմատ (Աղյուսակ 2.4.) գրեթե չի փոխվել (2008թ.-ին՝ 6.0%, իսկ 2012թ.՝ 6.2%):

### **Ներդիր 8.1**

#### **2012 թվականին Առողջապահության որոշումով պետական քաղաքականությունն իրականացնելու համար նախաձեռնված միջոցառումները.**

*2012 թվականին առողջապահության ոլորտի վերաբերյալ մշակված և ընդունված Հայաստանի Հանրապետության օրենքներն ու Հայաստանի Հանրապետության կառավարության որոշումները*

- 1) Հայաստանի Հանրապետության կառավարության 2012 թվականի օգոստոսի 23-ի «Ախտաբանաանատոմիական հերձումների, ներառյալ՝ պարտադիր կարգով իրականացվող ախտաբանաանատոմիական հերձումների անցկացման կարգը հաստատելու մասին» N 1082-Ն որոշում,
- 2) Հայաստանի Հանրապետության կառավարության 2012 թվականի սեպտեմբերի 20-ի «Ախտաբանաանատոմիական հետազոտությունների ցանկը, դրանց անցկացման և դրանց արդյունքները պետական մարմիններին և այլ անձանց տրամադրելու կարգը հաստատելու մասին» Հայաստանի Հանրապետության կառավարության N 1207-Ն որոշում,
- 3) Հայաստանի Հանրապետության կառավարության 2012 թվականի սեպտեմբերի 27-ի «Ախտաբանաանատոմիական փորձաքնությունների անցկացման կարգը հաստատելու մասին» N 1212-Ն որոշում,
- 4) Հայաստանի Հանրապետության կառավարության 2012 թ. մարտի 1-ի նիստի «Արյան և արյան բաղադրամասերի դոնորության և փոխներարկումային բժշկական օգնության» Ազգային ծրագիր N 8 արձանագրային որոշում,
- 5) Հայաստանի Հանրապետության Կառավարության 2012 թվականի հունիսի 28-ի «Արյան կամ դրա բաղադրամասերի տեղափոխման, արյան բաղադրամասերի պատրաստման, արյան դոնորի արյունից ֆիզիկական մեթոդներով բաղադրամասերի անջատման կարգը հաստատելու մասին» N 811-Ն որոշում,
- 6) Հայաստանի Հանրապետության կառավարության 2012 թվականի օգոստոսի 16-ի «Փոխներարկումային բժշկական օգնության իրականացման կարգը հաստատելու մասին» N 1056-Ն որոշում,
- 7) Հայաստանի Հանրապետության կառավարության 2012 թվականի հուլիսի 19-ի «Քաղաքային

պոլիկլինիկական ոլորտի զարգացման հայեցակարգին և հայեցակարգով նախատեսված միջոցառումների իրականացման ժամանակացույցին հավանություն տալու մասին» թիվ 29 արձանագրային որոշում,

8) «Մարդու իմունային անբավարարության վիրուսից առաջացած հիվանդության կանխարգելման մասին» Հայաստանի Հանրապետության 2012 թվականի սեպտեմբերի 11-ի N ՀՕ-181-Ն օրենքը,

9) Հայաստանի Հանրապետության կառավարության 2012 թվականի հոկտեմբերի 18-ի «Վարորդական վկայական ունեցող և վարորդի թեկնածու համարվող անձանց բժշկական հավատարմագրման կարգը, այն հիվանդությունների ցանկը, որոնց դեպքում արգելվում է վարել տրանսպորտային միջոց, բժշկական հավատարմագրման մասին տեղեկանքի ձևը, ինչպես նաև ճանապարհատրանսպորտային պատահարներից տուժածներին բժշկական օգնություն ցույց տալու կարգը հաստատելու և Հայաստանի Հանրապետության կառավարության 2006 թվականի ապրիլի 20-ի N581-Ն որոշումն ուժը կորցրած ճանաչելու մասին» թիվ 1327-Ն որոշում,

10) Հայաստանի Հանրապետության կառավարության 2012 թվականի նոյեմբերի 1-ի «Հայաստանի Հանրապետության կառավարության 2004 թվականի օգոստոսի 5-ի N 1116-Ն որոշման մեջ փոփոխություններ կատարելու մասին» N 1366-Ն որոշում,

11) Հայաստանի Հանրապետության կառավարության 2012 թվականի հունիսի 7-ի «Բազմոլորտ վարժանքների իրականացման ծրագիր-ժամանակացույցին հավանություն տալու մասին» նիստի արձանագրությունից քաղվածք N 22,

12) Հայաստանի Հանրապետության կառավարության 2012 թվականի հունիսի 7-ի «Հայաստանի Հանրապետության կառավարության 2011 թվականի մարտի 18-ի N281-Ն որոշման մեջ փոփոխություններ և լրացումներ կատարելու մասին» N 717-Ն որոշում,

13) Հայաստանի Հանրապետության կառավարության 2012 թվականի նոյեմբերի 8-ի «Հայաստանի Հանրապետության 2012 թվականի պետական բյուջեում վերաբաշխում և Հայաստանի Հանրապետության կառավարության 2011 թվականի դեկտեմբերի 22-ի N 1919-Ն որոշման մեջ փոփոխություններ և լրացումներ կատարելու մասին» N 1433-Ն որոշում,

14) Հայաստանի Հանրապետության կառավարության 2012 թվականի օգոստոսի 9- «Հայաստանի Հանրապետությունում պալիատիվ (ամոքիչ) բժշկական օգնության հայեցակարգին և հայեցակարգի կատարումն ապահովող միջոցառումների ցանկին հավանություն տալու մասին» նիստի արձանագրությունից քաղվածք N 32,

15) Հայաստանի Հանրապետության կառավարության 2012 թվականի հոկտեմբերի 10-ի «Հայաստանի Հանրապետության կառավարության 2010 թվականի հունվարի 14-ի N 46-Ն որոշման մեջ լրացումներ և փոփոխություններ կատարելու մասին» N 1285-Ն որոշում,

16) Հայաստանի Հանրապետության կառավարության 2012 թվականի սեպտեմբերի 13-ի «Հայաստանի Հանրապետության կառավարության 2005 թվականի դեկտեմբերի 29-ի N2329-Ն որոշման մեջ փոփոխություն և լրացում կատարելու մասին» N 1160-Ն որոշում,

17) Հայաստանի Հանրապետության կառավարության 2012 թվականի սեպտեմբերի 13-ի «Հայաստանի Հանրապետության կառավարության 2012 թվականի հունիսի 28-ի N 811-Ն որոշման մեջ լրացում կատարելու մասին» N 1158-Ն որոշում,

18) Հայաստանի Հանրապետության կառավարության 2012 թվականի դեկտեմբերի 13-ի «Մարդկանց և կենդանիների համար ընդհանուր վարակիչ հիվանդությունների հսկողության ծրագրին և միջոցառումների ցանկին հավանություն տալու մասին» նիստի արձանագրությունից քաղվածք N 50,

19) Հայաստանի Հանրապետության կառավարության 2012 թվականի հունիսի 14-ի «Հայաստանի Հանրապետության կառավարության 2011 թվականի հունիսի 2-ի N 831-Ն որոշումն ուժը կորցրած ճանաչելու մասին» N 739 որոշում,

20) Հայաստանի Հանրապետության կառավարության 2012 թվականի նոյեմբերի 15-ի «Ազատագրված վայրում գտնվող անձից փոխապատվաստման նպատակով օրգաններ և (կամ) հյուսվածքներ վերցնելու պայմանները, ինչպես նաև օրգանը և (կամ) հյուսվածքը վերցնելուց հետո ազատագրված վայրում գտնվող անձի բժշկական օգնության և խնամքի մատուցման պայմանները հաստատելու մասին» N1450-Ն որոշում:

Առողջապահության որոշումն պետական քաղաքականությունն իրականացնելու համար նախաձեռնված միջոցառումները և միջոցառումների իրականացման արդյունքները հետևյալն են.

2012 թվականի ընթացքում ՀՀ առողջապահության նախարարության կողմից իրականացվել են աշխատանքներ՝ ուղղված քաղաքային վայրերում ընտանեկան բժշկության անկախ պրակտիկաների կայացման գործընթացին, մասնավորապես ԱՄՆ ԱՋԳ ԱԱՊԲ ծրագրի աջակցությամբ թվով 5 ընտանեկան բժշկության անկախ պրակտիկաների ընտանեկան բժիշկների համար կազմակերպվել են վերապատրաստման դասընթացներ՝ կազմակերպչական, ֆինանսավորման, կառավարման հարցերի վերաբերյալ: Բացի այդ, 2012 թվականին ՀՀ առողջապահության նախարարության կողմից առաջին անգամ կայացվել է որոշում թվով 5 ընտանեկան բժշկության անկախ պրակտիկաներում (դրանք են՝ «Արևիստ և Անի» ՍՊԸ, «Բժշկուհի Բաղանյան» ՍՊԸ, «Յունկտուրա» ընտանեկան բժշկության անկախ պրակտիկա» ՍՊԸ, «Կարդիոմեդ ընտանեկան բժշկության կենտրոն» ՍՊԸ, «Մարգարիտ ԱՄՊԿ» ՍՊԸ) 2013 թվականի բժշկական օգնության և

սպասարկման պետական պատվերի տեղադրման մասին:

**Մոր և մանկան առողջության պահպանման ոլորտում.**

2012թ. առողջապահության նախարարության ամենամյա նպատակային ծրագրի շրջանակներում մշակվել է «Մոր և մանկան առողջության պահպանման պետական նպատակային ծրագիրը», «2012թ. պետության կողմից երաշխավորված անվճար բժշկական օգնության և ծառայությունների շրջանակներում երեխաների բուժօգնության կազմակերպման չափորոշիչը», «2012թ. պետության կողմից երաշխավորված անվճար բժշկական օգնության և ծառայությունների շրջանակներում մանկաբարձագինեկոլոգիական օգնության կազմակերպման կարգը» հաստատված ՀՀ առողջապահության նախարարի հրամանով, ապահովվել է դրանց իրագործումը:

2012թ. ընթացքում շարունակաբար իրագործվել է ՀՀ կառավարության կողմից հաստատված Վերարտադրողական առողջության բարելավման 2007-2015թթ. ազգային ծրագրի և ՀՀ կառավարության ինստիտուտի արձանագրային որոշմամբ հավանության արժանացած «Երեխաների և դեռահասների առողջության ազգային ռազմավարության և դրա ներդրման գործողությունների ծրագրի» առանձին դրույթները:

Մշակվել և ՀՀ կառավարության կողմից 2012թ. հուլիսի 4-ի N 27 արձանագրային որոշմամբ հավանության է արժանացել «Երեխաների հիվանդանոցային բժշկական օգնության բարելավման 2013-2015 թվականների ռազմավարությանը և գործողությունների ծրագիրը», Նշված փաստաթղթի ընդունման արդյունքում ակնկալվում է երեխաների մահացության մի շարք ցուցանիշների բարելավում, այդ թվում երեխաների մինչընկերային մահաբերության ցուցանիշների կրճատում մինչև 20 %, 0-1 և մինչև 5 տարեկան երեխաների մահացության իջեցում նվազագույնը 30 %-ով՝ 2015թ. այն չպետք է գերազանցի համապատասխանաբար 8 % և 10 %:

ՀՀ առողջապահության նախարարության նախաձեռնությամբ մշակվել և ԱԺ է ներկայացվել **«Մարդու վերարտադրողական առողջության և վերարտադրողական իրավունքների մասին» ՀՀ օրենքում** փոփոխություն կատարելու մասին օրինագիծը, որը հաստատվել է 2012թ. մարտին, որից բխող «Վերարտադրողականության օժանդակ տեխնոլոգիաների կիրառման կարգը, մեթոդների տարատեսակներն ու բժշկական գործելակերպը սահմանելու մասին» Հայաստանի Հանրապետության կառավարության որոշման նախագիծը ՀՀ կառավարություն է ներկայացվել ղեկավարներին:

Մշակվել և հաստատվել են մոր և մանկան առողջապահական ծառայությունները կանոնակարգող շուրջ երկու տասնյակ հրամանների նախագծեր:

**Ծննդօգնության և Երեխայի առողջության պետական հավաստագրերի ծրագրի շրջանակներում կատարվել են մի շարք աշխատանքներ, այդ թվում՝**

2012թ. շարունակվել են իրականացվել **«Երեխայի առողջության պետական հավաստագրի»** համակարգի ներդրման աշխատանքները, ինչի արդյունքում զգալի բարելավվել է երեխաներին մատուցվող հիվանդանոցային բուժօգնության որակը և մատչելիությունը:

Երևանի առաջատար մանկական հիվանդանոցներից օպերատիվ ընթացակարգով հավաքագրված տվյալների համաձայն, 1) կրճատվել են հիվանդանոցային մահաբերության և մինչընկերային մահացության ցուցանիշները, 2) Ծրագրի ներդրումից հետո հանրապետությունում արձանագրվել է 0-7տ. երեխաների հիվանդանոցային դեպքերի աճ (2010թ.՝ 32415, 2011թ.՝ 43618, 2012թ.՝ 46526 դեպք), ինչը վկայում է այդ ծառայությունների մատչելիության բարելավման և համակարգի նկատմամբ բնակչության վստահելիության բարձրացման մասին:

**«Բուժօգնության որակի բարելավման հայեցակարգի»** շրջանակներում մանկաբարձական և նեոնատոլոգիական ծառայությունների որակի և արդյունավետության բարձրացման նպատակով.

ՀՀ առողջապահության նախարարության, ՄԱԿ-ի բնակչության և մանկական հիմնադրամների ու ԱՀԿ-ի հետ համագործակցության շրջանակներում միջազգային փորձագետների հետ համատեղ իրականացվել են «Ստացիոնար ծննդօգնության բժշկական հաստատությունների մանկաբարձական և նեոնատոլոգիական բուժօգնության որակի գնահատում» հանրապետության 4 հիմնարկներում (Գյումրու, Ս.Աստվածածին ծննդատներ, Իջևանի բժշկական կենտրոնի մանկաբարձագինեկոլոգիական բաժանմունք, Վերարտադրողական առողջության պերինատալոգիայի, մանկաբարձության և գինեկոլոգիայի հանրապետական ինստիտուտ), վերլուծվել են արդյունքները և պլանավորվել է հայտնաբերված հիմնախնդիրների լուծմանն ուղղված միջոցառումների իրականացում:

2012թվականի ընթացքում իրականացվել են նաև ՀՀ Կառավարության կողմից հավանության արժանացած ռազմավարական այլ փաստաթղթերից՝ **Գայուն զարգացման ծրագիր, Մոր ու մանկան առողջության պահպանման 2003-2015թթ. ռազմավարություն, Վերարտադրողական առողջության բարելավման 2007-2015թթ. ազգային ծրագրից** բխող ծրագրային գործողություններ:

Իրականացվել են նաև ծրագրային աշխատանքներ, ներառյալ՝ միջազգային և տեղական հասարակական կազմակերպությունների հետ համագործակցության ծրագրերը:

**Ներդիր 8.2**

**Առողջապահական համակարգի նկարագիրը և հիմնական ցուցանիշները:**

2012թ. հանրապետությունում բնակչության ստացիոնար բուժումն իրականացվել է 127 հիվանդանոցներում, որոնց 70.1%-ը ՀՀ առողջապահության նախարարության ենթակայությանն են: Վերջինիս ենթակայությանն են նաև հանրապետությունում գործող 513 ամբուլատոր-պոլիկլինիկական հիմնարկներից 377-ը կամ 73.5%-ը: Առողջապահական հիմնարկները և ներուժը հիմնականում կենտրոնացված են հանրապետության առավելապես խոշոր քաղաքներում (հիմնականում ք. Երևանում բժիշկների 67.8%-ը, ստացիոնար բուժօգնությունների՝ 40.9%-ը, հիվանդանոցային մահճակալների՝ 61.8%-ը, ամբուլատոր-պոլիկլինիկական հիմնարկների՝ 28.1%-ը):

**Առողջապահական համակարգի ընդհանրացված ցուցանիշները, 2007-2012թթ.**

		2007	2008	2009	2010	2011	2012
Բոլոր մասնագիտությունների բժիշկների թվաքանակը, մարդ	ընդամենը	12 251	12 929	13 177	13 591	13 490	12 938
	10 000 բնակչի հաշվով	37.9	39.9	40.6	41.7	41.2	42.7
Բնակչության թվաքանակը մեկ բժշկի հաշվով, մարդ		263.4	250.1	246.6	239.6	242.3	233.9
Միջին բժշկական անձնակազմի թվաքանակը, մարդ	ընդամենը	18 595	18 594	18 516	18 649	18 820	18 784
	10 000 բնակչի հաշվով	57.6	57.4	57.0	57.2	57.5	62.1
Հիվանդանոցային հիմնարկների քանակը, միավոր		135	130	127	130	130	127
Հիվանդանոցային մահճակալների քանակը, միավոր	ընդամենը	13 126	12 358	12 068	12 160	12 236	12 241
	10 000 բնակչի հաշվով	40.6	38.2	37.1	37.3	37.4	40.4
Հիվանդանոցներ ընդունված հիվանդների թվա անակը, մարդ	ընդամենը	285 680	306 635	317 726	323 962	346 999	375 316
	100 բնակչի հաշվով	8.9	9.5	9.8	9.9	10.6	12.4
Մեկ մահճակալի տարեկան միջին զբաղվածությունը, օր		201	223	227	223	225	236
Մեկ հիվանդի ստացիոնար բուժման միջին տևողությունը (մեկ հիվանդի կողմից հիվանդանոցային մահճակալի զբաղեցրած օրերի միջին քանակը), օր		9.3	9.0	8.6	8.3	7.9	7.7
Ամբուլատոր-պոլիկլինիկական հիմնարկների քանակը, միավոր	ընդամենը	467	474	487	504	506	513
	10 000 բնակչի հաշվով	1.4	1.5	1.5	1.5	1.5	1.7
Բժիշկների թվաքանակը ամբուլատոր-պոլիկլինիկական հիմնարկներում, մարդ	ընդամենը	4 650	4 859	4 889	4 968	4 984	5 022
	10 000 բնակչի հաշվով	14.4	15.0	15.0	15.2	15.2	16.6
Միջին բժշկական անձնակազմի թվաքանակը ամբուլատոր-պոլիկլինիկական հիմնարկներում, մարդ	ընդամենը	7 841	7 970	7 865	7 893	7 833	7 784
	10 000 բնակչի հաշվով	24.3	24.6	24.2	24.2	23.9	25.7
Կրտսեր բժշկական անձնակազմի թվաքանակը ամբուլատոր-պոլիկլինիկական հիմնարկներում, մարդ	ընդամենը	1 052	1 087	1 115	1 094	1 098	1 083
	10 000 բնակչի հաշվով	3.3	3.4	3.4	3.3	3.3	3.6
Ամբուլատոր-պոլիկլինիկական հիմնարկների հզորությունը (հաճախումների քանակը մեկ հերթափոխում)	ընդամենը	37 964	38 937	38 783	39 259	38 734	39 444
	10 000 բնակչի հաշվով	117.7	120.4	119.6	120.6	118.5	130.3
Հաճախումների քանակն ամբուլատոր-պոլիկլինիկական հիմնարկներում	ընդամենը, հազ.	9 522.6	10 402.6	11 212.6	11 318.0	11 502.8	11 531.9
	մեկ բնակչի հաշվով	3.0	3.3	3.5	3.5	3.5	3.8
Կանանց կոնսուլտացիաների, մանկական պոլիկլինիկաների, ինքնուրույն բուժարանների, կանանց կոնսուլտացիաների և մանկական բաժանմունքներ ունեցող հիմնարկների քանակը, միավոր		301	329	353	363	365	375

Հղի կանանց և ծնողկանների համար նախատեսված մահճակալների քանակը, միավոր	ընդամենը	1 331	1 190	1 165	1 185	1 216	1 295
	Ֆերտիլային տարիքի 10 000 կնոջ հաշվով	14.4	12.9	12.7	13.1	13.6	15.9
Հիվանդ երեխաների համար նախատեսված մահճակալների քանակը, միավոր	ընդամենը	1 464	1 288	1 237	1 197	1 194	1 189
	10 000 երեխայի հաշվով	23.8	21.4	20.8	20.2	20.3	20.8
Շտապ բժշկական օգնության	կայանների քանակը, միավոր	75	98	100	104	106	108
	կանչերի քանակը, միավոր	360 967	367 213	384 767	380 636	402 974	423 109
	բժի կների թվաքանակը 100 000 բնակչի հաշվով, մարդ	7.3	7.0	6.7	6.5	6.7	7.4

**Առողջապահական համակարգի տեսակարար ցուցանիշներն ըստ ՀՀ մարզերի և Երևան քաղաքի, 2012թ.**

	Բժիշկների թվաքանակը 10 000 բնակչի հաշվով, մարդ	Միջին բուժ-անձնակազմի թվաքանակը 10 000 բնակչի հաշվով, մարդ	Հիվանդա-նոցներ ընդունված հիվանդների թվաքանակը 100 բնակչի հաշվով, մարդ	Հիվանդանոցային մահճակալների քանակը 10 000 բնակչի հաշվով, միավոր	Մեկ հիվանդի ստացիոնար բուժման միջին տևողությունը (մեկ հիվանդի կողմից հիվանդանոցային մահճակալի զբաղեցրած օրերի միջին քանակը), օր	Ամբուլատոր-պոլիկլինիկական հիմնարկների քանակը 10 000 բնակչի հաշվով, միավոր	Հաճախումների քանակն ամբուլատոր-պոլիկլինիկական հիմնարկներում մեկ բնակչի հաշվով
<b>Ընդամենը ՀՀ</b>	<b>42.7</b>	<b>62.1</b>	<b>12.4</b>	<b>0.4</b>	<b>7.7</b>	<b>1.7</b>	<b>3.8</b>
որից՝ ՀՀ առողջապահության նախարարության համակարգում							
ք. Երևան	82.3	83.6	7.8	71.0	7.3	1.4	4.5
Արագածոտն	18.0	52.6	4.3	15.6	5.2	1.8	2.6
Արարատ	18.5	43.2	5.2	21.5	8.8	2.3	3.3
Արմավիր	15.0	41.3	4.5	12.5	5.5	2.3	3.3
Գեղարքունիք	14.0	42.6	4.9	32.0	18.3	1.7	3.2
Լոռի	21.2	52.4	7.4	21.3	6.5	1.9	3.8
Կոտայք	19.7	44.7	5.8	25.8	10.0	1.7	3.3
Շիրակ	22.7	60.4	8.2	33.5	7.7	1.3	3.3
Սյունիք	20.2	56.5	7.0	29.6	9.3	1.8	6.0
Վայոց ձոր	21.6	54.8	3.5	18.2	5.4	1.7	3.6
Տավուշ	17.6	47.9	4.8	22.9	5.4	2.1	2.9

**Ամբուլատոր-պոլիկլինիկական հիմնարկների գործունեություն:**

Հանրապետությունում 2012թ. գործող ամբուլատոր-պոլիկլինիկական հիմնարկների 73.5%-ը բաժին է ընկել ՀՀ առողջապահության նախարարությանը:

**ՀՀ առողջապահության նախարարության համակարգի ամբուլատոր-պոլիկլինիկական հիմնարկների քանակը հանրապետության համապատասխան տարիքի 100 000 բնակչի հաշվով**

	2002թ.	2012թ.
Ամբուլատոր-պոլիկլինիկական հիմնարկներ	13.8	12.5
դրանցից՝ գործել են հիվանդանոցային համակարգում	2.1	2.2
Ինքնուրույն ամբուլատոր-պոլիկլինիկական հիմնարկներ	10.1	9.9
այդ թվում՝ պոլիկլինիկաներ	2.3	1.4
ամբուլատորներ	7.4	8.3
մանկական պոլիկլինիկաներ	0.2	0.1
կանանց կոնսուլտացիաներ	0.0	0.0
այլ բնույթի	0.1	0.1
Դիսպանսերներ	0.7	0.3
Ինքնուրույն ստոմատոլոգիական պոլիկլինիկաներ	0.9	0.0
դրանցից՝ մեծահասակների	0.7	0.0
մանկական	0.2	0.0

**Հիվանդանոցների գործունեություն:** 2012թ. ստացիոնար բուժման նպատակով հիվանդանոց են ընդունվել 375 316 մարդ, 1 000 բնակչի հաշվով նրանք կազմել են 124.1: Հիվանդանոց ընդունվածների 16.0%-ը 0-14 տարեկան երեխաներն են: Հիվանդանոցային մահճակալի տարեկան միջին զբաղվածությունը կազմել է 236 մահճակալ/օր, իսկ մեկ հիվանդի բուժման միջին տևողությունը՝ 7.7 մահճակալ/օր:

Կատարվել է 119 291 վիրահատություն, որի 11.5%-ը բաժին է ընկել 0-17 տարեկան երեխաներին, որի 79.9%-ը՝ 0-14 տարեկան երեխաներին: Վիրահատությունների 5.9%-ը կատարվել է էնդոսկոպիկ մեթոդով: Վիրահատվել են 114 649 հիվանդներ, նրանցից 10 843-ը (9.5%) 0-14 տարեկան երեխաներն են, 2 684-ը (2.3%)՝ 15-17 տարեկան դեռահասները: Վիրահատություններից մահացել է 483 մարդ, նրանց 2.5%-ը կազմել են 0-14 տարեկան երեխաները:

2012թ. ընթացքում հիվանդանոցից դուրս է գրվել 370 600 մարդ (98.7%), մահացել՝ 4 793 մարդ (1.3%):

**Հիվանդանոցներում կատարված վիրահատություններն ըստ տեսակի, 2012թ.**

	Վիրահատությունների քանակը, միավոր	դրանցից՝ 0-17 տարեկանների		էնդոսկոպիկ մեթոդով վիրահատությունների քանակը, միավոր	Վիրահատություններից մահացածների թվաքանակը, մարդ	նրանցից՝ 0-17 տարեկաններ	
		ընդամենը	դրանցից 0-14 տարեկանների			ընդամենը	նրանցից 0-14 տարեկաններ
Նյարդային համակարգի	1 221	170	160	6	67	1	-
Ներզատական համակարգի	868	4	1	1	2	-	-
Տեսողական օրգանի	8 192	418	386	-	-	-	-
Ականջի, կոկորդի և քթի օրգանների	6 379	815	385	13	-	-	-
Շնչառական օրգանների	8 682	5 228	4 755	98	13	-	-
Սրտի	1 610	159	150	464	27	12	12
Անոթների	5 097	108	41	907	64	-	-
Որովայնի խոռոչի օրգանների	20 486	3 163	2 172	2 180	240	-	-
Երիկամների և միզաձորանների	2 880	155	138	621	8	-	-
Շագանակագեղձի	1 388	-	-	678	3	-	-
Կանանց սեռական օրգանների	9 778	56	22	1 426	5	-	-
Մակնաբարձական	30 960	50	2	171	3	-	-
Ոսկրամկանային համակարգի	9 577	1 938	1 654	361	36	-	-
Կրծքագեղձի	1 644	15	4	-	1	-	-
Մաշկի և ենթամաշկային բջջանքի	3 926	853	668	2	1	-	-
Այլ	6 603	636	468	172	13	-	-
<b>Ընդամենը</b>	<b>119 291</b>	<b>13 768</b>	<b>11 006</b>	<b>7 100</b>	<b>483</b>	<b>13</b>	<b>12</b>

**Շտապ բուժօգնության գործունեության հիմնական ցուցանիշները, 2007-2012թթ.**

	2007	2008	2009	2010	2011	2012	
Շտապ բժշկական օգնության կայանների քանակը, միավոր	75	98	100	104	106	108	
Շտապ բժշկական օգնության կանչերի քանակը, միավոր	360 967	367 213	384 767	380 636	402 974	423 109	
Բժիշկների թվաքանակը 100 000 բնակչի հաշվով, մարդ	7.3	7.0	6.7	6.5	6.7	7.4	
Բրիգադների քանակը, միավոր	ընդհանուր պրոֆիլային	232	320	332	347	393	399
	մասնագիտացված	24	27	28	22	25	25



	բուժակային	110	113	112	115	87	81
Կանչերով սպասարկված անձանց թվաքանակը, մարդ	ընդամենը	350 188	372 851	390 983	386 598	409 214	428 831
	1 000 բնակչի հաշվով	108.5	115.3	120.5	118.7	125.0	141.8
Անհետաձգելի և պլանային խորհրդատվական բաժանմունքներ	քանակը, միավոր	1	1	1	1	1	1
	սպասարկված անձանց թվաքանակը, մարդ	7	9	3	22	30	68

### 8.1. Առողջապահության ծառայությունների մատչելիություն

Համաձայն 2012թ.-ի ՏՏԿԱՀ արդյունքների, առողջական վիճակի սուբյեկտիվ գնահատականները բաշխվել են հետևյալ կերպ՝ նորմալ, լավ և շատ լավ գնահատականը ստացվել է 88.9% բնակչության կողմից, իսկ վատ և շատ վատ գնահատականը՝ 11.1%-ի կողմից: Երբ առողջական վիճակի սուբյեկտիվ գնահատականները դիտարկվում են ըստ աղքատության մակարդակի, ապա վատառողջ են ոչ աղքատների 11.7%-ը, աղքատների՝ 9.8% և ծայրահեղ աղքատների՝ 13.3%-ը: Համաձայն 2012թ.-ի ՏՏԿԱՀ արդյունքների, հետազոտությանը նախորդող մեկ ամսվա ընթացքում հիվանդացել են հարցվածների 13.6%-ը:

Հիվանդացության ժամանակ մոտավորապես ամեն երրորդը (32.7%) դիմել է առողջության առաջնային պահպանման (ԱԱՊ) ծառայությունների բժշկական խորհրդատվության կամ բուժման համար, ընդ որում երևանաբնակներն ավելի հաճախ՝ (38.9%), քան այլ քաղաքներում բնակվողները (35.1%) և գյուղաբնակները՝ (26.2%): Նախորդ տարվա համեմատ հիվանդներն ավելի հազվադեպ են դիմել բժշկական խորհրդատվության կամ բուժման ,բացի այլ քաղաքներում բնակվողներից, որը մնացել է նույն մակարդակի: Բուժման դիմածների տեսակարար կշիռն ըստ աղքատության մակարդակի տարբերվում է: Եթե հիվանդության դեպքում ոչ աղքատների 36.2%-ն է դիմել բժշկական խորհրդատվության կամ բուժման, ապա աղքատների՝ 25.1 և ծայրահեղ աղքատների՝ 20.7%-ն է դիմել բժշկական խորհրդատվության կամ բուժման: Առողջության առաջնային պահպանման ծառայությունների բժշկական խորհրդատվության կամ բուժման համար հիվանդանալու դեպքում բնակչությունը մեկ ամսվա մեջ դիմում է միջինը 1.6 անգամ, այդ թվում. ոչ աղքատները՝ 1.6 անգամ, աղքատները՝ 1.4 , ծայրահեղ աղքատները՝ 1.3 անգամ: Հետազոտության մեկ ամսվա ընթացքում վերջին այցի ժամանակ որևէ պատճառով բուժհիմնարկների մասնագետներին դիմած բնակչության բաշխումն ըստ բուժհիմնարկների մասնագետների բերվում է ստորև (տվյալները հաշվարկված են բոլոր պատասխանների նկատմամբ):

**Աղյուսակ 8.1. Հայաստան. Հետազոտվող ամսվա վերջին այցի ժամանակ առողջության առաջնային պահպանման (ԱԱՊ) ծառայությունների դիմած բնակչության բաշխումն ըստ բուժօգնության մասնագետների և աղքատության մակարդակի, 2012թ.**

*(տոկոսներով)*

Բուժօգնության մասնագետների ցանկ	Ոչ աղքատներ	Աղքատներ	Ծայրահեղ աղքատներ	Ընդամենը
Ընտանեկան բժիշկ	21.3	23.0	48.1	22.1
Մանկաբույժ	7.4	8.2	0	7.5
Մանկաբարձ/ գինեկոլոգ	2.1	4.7	0	2.6
Թերապևտ	34.5	35.9	29.5	34.7
Նեղ մասնագետ	25.0	22.0	22.4	24.3
Ատամնաբույժ	2.1	0.7	0	1.8
Մասնավոր բժիշկ	2.8	0	0	2.2
Դիագնոստիկ կենտրոն	1.6	0	0	1.2
Շտապ օգնություն	2.3	3.6	0	2.5
Այլ	0.9	1.9	0	1.1
<b>Ընդամենը</b>	<b>100</b>	<b>100</b>	<b>100</b>	<b>100</b>

Աղբյուրը. *SSYUՀ 2012թ.*

Հարկ է նշել, որ բնակչության ավելի քան մեկ երրորդը (34.7%) հիվանդանալու դեպքում խորհրդատվության համար դիմել է թերապևտին, մոտ ամեն չորրորդը՝ (24.3%) նեղ մասնագետին, 22.1%-ն էլ՝ ընտանեկան բժշկին, այն դեպքում, երբ մասնավոր բժիշկներին է դիմել՝ միայն 2.2%-ը:

**Աղյուսակ 8.2. Հայաստան. Հետազոտվող ամսվա վերջին այցի ժամանակ առողջության առաջնային պահպանման (ԱԱՊ) ծառայությունների դիմած բնակչության բաշխումն ըստ բուժօգնության մասնագետների և բնակչության վայրի, 2012թ.**

*(տոկոսներով)*

Բուժօգնության մասնագետների ցանկ	Ք.Երևան	Այլ քաղաքներ	Գյուղեր	Ընդամենը
Ընտանեկան բժիշկ	3.5	37.9	32.6	22.1
Մանկաբույժ	9.0	5.8	6.9	7.5
Մանկաբարձ/ գինեկոլոգ	1.9	2.2	3.8	2.6
Թերապևտ	38.5	30.3	33.5	34.7
Նեղ մասնագետ	31.7	20.1	18.5	24.3
Ատամնաբույժ	2.9	0.9	1.2	1.8
Մասնավոր բժիշկ	4.6	0.5	0.5	2.2
Դիագնոստիկ կենտրոն	1.8	0.3	1.4	1.2
Շտապ օգնություն	5.5	0.5	0.4	2.5
Այլ	0.6	1.5	1.2	1.1
<b>Ընդամենը</b>	<b>100</b>	<b>100</b>	<b>100</b>	<b>100</b>

Աղբյուրը. *SSYUՀ 2012թ. ,*

Հարկ է նշել, որ հիվանդանալու դեպքում խորհրդատվության համար ք. Երևանի և գյուղական բնակչությունն ավելի հաճախ դիմել է թերապևտին, իսկ այլ քաղաքների բնակչությունն՝ ընտանեկան բժշկին:

**Աղյուսակ 8.3. Հայաստան. Հետազոտվող ամսվա վերջին այցի ժամանակ օգնության համար առողջության առաջնային պահպանման ծառայությունների դիմած բնակչության վճարումների բաշխումը, 2012թ.**

*(տոկոսներով)*

Բուժօգնության մասնագետների ցանկ	Ընդամենը վճարվել է	այդ թվում		
		անձնակազմից որևէ մեկին	նվերներ կամ ծառայություններ	խորհրդատվության հետ կապված վճարումներ (ռենտգեն/լաբորատոր հետազոտություն)
Ընտանեկան բժիշկ	100	92	0	8
Մանկաբույժ	100	96	1	3
Մանկաբարձ/գինեկոլոգ	100	74	0	26
Թերապևտ	100	85	1	14
Նեղ մասնագետ	100	76	1	21
Ատամնաբույժ	100	97	1	2
Մասնավոր բժիշկ	100	87	0	13
Դիագնոստիկ կենտրոն	100	44	0	56
Շտապ օգնություն	100	72	0	28
Այլ	100	69	0	31
<b>Ընդամենը</b>	<b>100</b>	<b>88</b>	<b>1</b>	<b>11</b>

Աղբյուրը. *SSYUՀ 2012թ.*

Հետազոտվող ամսվա վերջին այցի ժամանակ, պոլիկլինիկական բուժօգնությունների մասնագետների օգնությանը դիմած բնակչությունը, միջինում իր ծախսերի 88%-ը վճարել է անձնակազմից որևէ մեկին, միայն 1%-ը՝ նվերների տեսքով, իսկ 11%-ը՝ ռենտգենի կամ լաբորատոր հետազոտության համար:

Վճարումների չափը տարբերվում է ըստ աղքատության մակարդակի:

Ոչ աղքատների կողմից պոլիկլինիկական բուժօգնությունում անձնակազմից որևէ մեկին կատարած վճարման միջին չափը 2.3 անգամ ավելին է, քան աղքատներինը:

Նվերների վրա կատարված ծախսերի տարբերությունը չնչին է: Ոչ աղքատների կողմից խորհրդատվության հետ կապված վճարումները (ռենտգեն/լաբորատոր հետազոտություն) 2.8 անգամ գերազանցել են աղքատների կողմից կատարված վճարումներին:

Պոլիկլինիկական բուժօգնությունների մասնագետներին դիմած հիվանդների 42%-ի մոտ ախտորոշվել է հիպերտոնիա: Վերջին այցի ժամանակ էլեկտրակարդիոգրաֆիա անցել են դիմած հիվանդների 35%-ը, իսկ խոլեստերինը ստուգվել է դիմած հիվանդների 26%-ի մոտ:

Առողջության առաջնային պահպանման ծառայություններ չդիմելու հիմնական պատճառն ինքնաբուժումն է՝ 47% և ֆինանսական վատ վիճակը՝ 22%, իսկ բժշկական խորհրդատվության կամ բուժման համար չդիմածների տեսակարար կշիռն՝ ըստ պատճառների և բնակչության վայրի բերված է ստորև.

**Աղյուսակ 8.4. Հայաստան. Հետազոտվող ամսվա վերջին այցի ժամանակ առողջության առաջնային պահպանման ծառայությունների չդիմելու հիմնական պատճառներն ըստ բնակության վայրի, 2012թ.**

*(տոկոսներով)*

	Ընդամենը	Ք.Երևան	Այլ քաղաքներ	Գյուղեր
<b>Ընդամենը այդ թվում՝</b>	<b>100</b>	<b>100</b>	<b>100</b>	<b>100</b>
Ինքնաբուժում	47.0	60.6	46.6	37.9
Ֆինանսապես իվիճակի չէի բուժվելու	21.8	21.4	28.5	18.5
Շատ հեռու է	0.4	0.3	0.3	0.5
Խնդիրը լուրջ չէր	10.6	3.2	11.1	15.3
Կարիք չի եղել	5.5	6.7	5.6	4.7
Բժիշկը բարեկամ/ընկեր է	3.6	5.0	2.0	3.5
Այլ	11.1	2.8	5.9	19.6

Աղբյուրը. *SSYUՀ 2012թ.*

Ըստ բնակության վայրի հետազոտված բնակչությունը, որպես բժշկական խորհրդատվության կամ բուժման չդիմելու հիմնական պատճառ նշել է ինքնաբուժումը (երևանաբնակներ՝ 61% , այլ քաղաքների բնակչություն՝ 47% և գյուղական բնակչություն՝ 38%), ֆինանսականը (այլ քաղաքների բնակչություն՝ 29%, երևանաբնակներ՝ 22% և գյուղական բնակչություն՝ 19%): Ֆինանսական պատճառը բնակության բոլոր վայրերում նշվել է որպես երկրորդ կարևոր պատճառ:

2012թ.-ի հետազոտությանը նախորդող 12 ամիսների ընթացքում բնակչությունը հիվանդանոցներ է դիմել բուժօգնության համար միջինում 1.2 անգամ: Գիշերը հիվանդանոցում է մնացել հիվանդանոց վերջին այցի ժամանակ դիմածների 65%-ը, որոնք հիվանդանոցում պառկել են միջինում 7.1 օր: Հիվանդանոցներում բուժում ստացած (պառկած) բնակչությունն՝ ըստ այնտեղ մնալու տևողության, բաշխվել է հետևյալ կերպ, մեկ շաբաթից պակաս՝ 68%, մեկ շաբաթից մինչև երկու շաբաթ՝ 22% և երկու շաբաթից ավել՝ 10%:

**Աղյուսակ 8.5. Հայաստան. Հետազոտվող ամսվա վերջին այցի ժամանակ բուժօգնության համար հիվանդանոց դիմած բնակչության բաշխվածությունն ըստ վճարման ձևի, մեկ հիվանդի հաշվով, 2012թ.**

*(տոկոսներով)*

	Ընդամենը	այդ թվում			
		Հիվանդանոցի գանձապահին	Վճարումներ անմիջապես բուժ. անձնակազմին (բժիշկներ,բուժ քույրեր և այլն)	Նվեր (սննդամթերք և այլն) կամ որևէ մատուցած ծառայություն բուժ. անձնակազմից որևէ մեկին	Այլ վճարումներ, այդ թվում՝ լաբորատոր և ռենտգեն հետազոտությունների կամ դեղորայքի համար
Վիրաբույժ	100	84	8	1	7
Ռեանիմատոլոգ	100	86	0	0	14
Թերապևտ	100	57	19	2	22
Սրտաբան	100	81	8	0	11
Մանկաբարձ-գինեկոլոգ	100	65	19	5	11

	Ընդամենը	այդ թվում			
		Հիվանդանոցի գանձապահին	Վճարումներ անմիջապես բուժ. անձնակազմին (բժիշկներ, բուժքույրեր և այլն)	Նվեր (աննդամթերք և այլն) կամ որևէ մատուցած ծառայություն բուժ. անձնակազմից որևէ մեկին	Այլ վճարումներ, այդ թվում՝ լաբորատոր և ռենտգեն հետազոտությունների կամ դեղորայքի համար
Ուռույզ	100	69	17	0	14
Գաստրոէնտերոլոգ	100	23	15	0	62
Ուռուցքաբան	100	83	7	1	9
Էնդոկրինոլոգ	100	68	7	0	25
Նյարդաբան	100	74	4	1	21
Այլ	100	88	3	0	9
<b>Ընդամենը</b>	<b>100</b>	<b>80</b>	<b>9</b>	<b>1</b>	<b>10</b>

Աղբյուրը. *SSԿԱՀ 2012թ.*

Ինչպես երևում է աղյուսակից միջինում յուրաքանչյուր հիվանդ հիվանդանոցի գանձապահին վճարել է ողջ գումարի 80%, անմիջապես բուժ. անձնակազմին՝ 9%, բացի այդ նվերների տեսքով՝ 1%, այլ վճարումների տեսքով (լաբորատոր և ռենտգեն հետազոտությունների կամ դեղորայքի համար)՝ 10%: Այսպիսով, հիվանդանոցներում հիվանդների ծախսերի 80%-ը մուծվել է գանձապահին: Գանձապահական վճարումներից ամենաբարձր տեսակարար կշիռը գրանցվել է ռեանիմատոլոգների, վիրաբույժների և ուռուցքաբանների մոտ: Իսկ անմիջապես բուժ. անձնակազմին վճարումների ամենաբարձր տեսակարար կշիռը դիտվել է մանկաբարձ-գինեկոլոգների և թերապևտների մոտ: Լաբորատոր և ռենտգեն հետազոտությունների կամ դեղորայքի համար ծախսերի ամենամեծ տեսակարար կշիռը գրանցվել է գաստրոէնտերոլոգների, էնդոկրինոլոգների, թերապևտների և նյարդաբանների մոտ:

Ըստ 2012թ.-ի SSԿԱՀ ստացված տվյալների՝ բժշկական ծառայությունների համար կատարված ծախսերը կազմել են տնային տնտեսությունների սպառողական ծախսերի մոտ 1.8%-ը ( ծայրահեղ աղքատների՝ 0.2 տոկոսը , աղքատների (առանց ծայրահեղ աղքատների)՝ 0.4 տոկոսը և ոչ աղքատների 3.0 տոկոսը):

Ըստ 2012թ.-ի SSԿԱՀ ստացված տվյալների՝ բժշկական ծառայությունների համար կատարված ծախսերը կազմել են տնային տնտեսությունների ամբողջ ծառայությունների վրա կատարված ծախսերի մոտ 14.3%-ը ( ծայրահեղ աղքատների՝ 24.6 տոկոսը , աղքատների (առանց ծայրահեղ աղքատների)՝ 2.7 տոկոսը և ոչ աղքատների 1.2 տոկոսը):

Հայաստանում անվիճելի է աղքատ տնային տնտեսությունների համար անվճար բժշկական փաթեթի կարևորությունը: Ուստի, հաշվի առնելով, որ այն կախված է ընտանեկան նպաստ ստանալուց, կարևորվում է ոչ միայն նպաստի հասցեականության բարձրացումն, այլև աղքատների և ծայրահեղ աղքատների ընդգրկվածության աստիճանը:

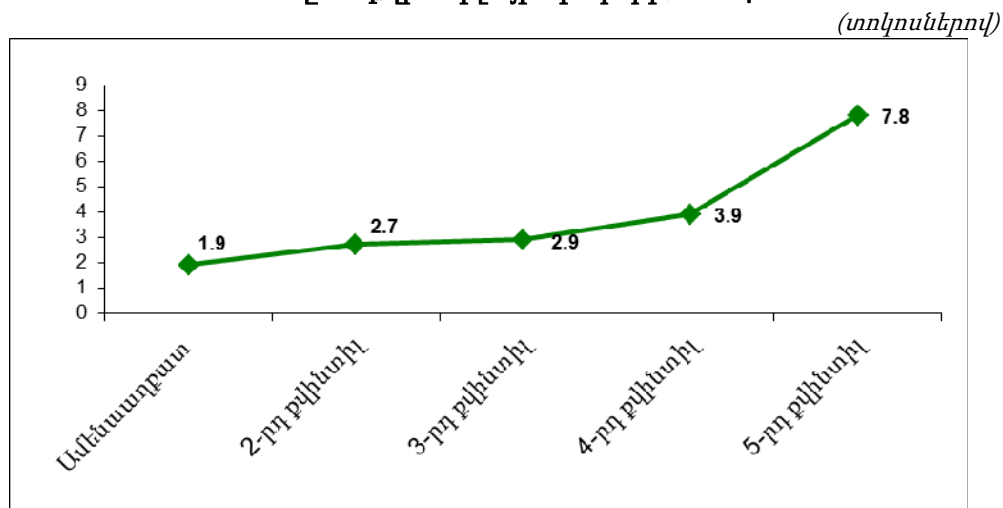
Պետական պատվերի իրավունք ունեցել է բնակչության միայն 5.5%-ը: Ըստ աղքատության մակարդակի պետական պատվերի իրավունք ունեցել է ծայրահեղ աղքատների՝ 7.1 տոկոսը , աղքատների (առանց ծայրահեղ աղքատների)՝ 5.7 տոկոսը և ոչ աղքատների 5.4 տոկոսը:

Ընտանեկան նպաստ ստացող տնային տնտեսությունների միայն 8.8 տոկոսն է ունեցել այդ փաթեթից օգտվելու իրավունք, այդ թվում՝ ծայրահեղ աղքատների՝ 8.4 տոկոսը, աղքատների (առանց ծայրահեղ աղքատների)՝ 7.2%-ը և ոչ աղքատների՝ 10.3%-ը:

Ինչ վերաբերում է ընտանեկան նպաստի համակարգում չհաշվառված տնային տնտեսություններին, ապա պետական պատվերի իրավունք ունեցել է 5.0 տոկոսը, այդ թվում՝ ծայրահեղ աղքատների՝ 5.7 տոկոսը, աղքատների (առանց ծայրահեղ աղքատների)՝ 5.2%-ը և ոչ աղքատների՝ 4.9%-ը: Միննույն ժամանակ տնային տնտեսությունների 2.2 տոկոս չգիտեին ունեցել են, թե ոչ, այդ փաթեթից օգտվելու իրավունք, այսինքն՝ առկա է չտեղեկացված լինելու հանգամանքը:

Գծապատկեր 8.1-ում ներկայացված է ընդհանուր սպառման մեջ առողջապահությանն ուղղված ծախսերի բաշխումն ըստ քվինտիլային խմբերի: Առողջապահության ծառայությունների վրա ծախսերի տեսակարար կշիռը բնակչության ընդհանուր սպառման ագրեգատի նկատմամբ ամենահարուստ քվինտիլային խմբի համար շատ ավելի բարձր է, քան ամենաաղքատ քվինտիլային խմբում (7.8%՝ 1.9%-ի դիմաց): Հավելված 2-ի Աղյուսակ A3.9-ից պարզ երևում է, որ եթե ամենաաղքատ քվինտիլում առողջապահության ծառայությունների վրա ծախսերը զիջում են այդ ծառայությունների վրա միջին ծախսին 5 անգամ, ապա ամենավերին քվինտիլի բնակչության առողջապահության ծառայությունների վրա կատարված ծախսերը 3 անգամ գերազանցում են այդ ծառայությունների վրա միջին ծախսին :

**Գծապատկեր 8.1. Հայաստան. Առողջապահության ծառայությունների վրա ծախսերի մասնաբաժինը բնակչության ընդհանուր սպառման ագրեգատի նկատմամբ, ըստ քվինտիլային խմբերի, 2012թ.**



Աղբյուրը. SS4UL՝ 2012թ.

Ոչ պակաս կարևոր ցուցանիշ է ամենամոտ բուժկետի հեռավորությունը տնային տնտեսությունից: Ըստ 2012թ.-ի հետազոտության, նման տվյալներ ստացվել են միայն գյուղական բնակավայրերով: Ըստ այդ տվյալների, գյուղաբնակ տնային

տնտեսությունների 68%-ը պատասխանել է, որ բուժկետը գտնվում է մինչև 1 կմ հեռավորության վրա: Միևնույն ժամանակ տնային տնտեսությունների 0.6 %-ը պատասխանել է, որ այն գտնվում է 10 կմ-ից հեռու: Ըստ սպառման քվինտիլային խմբերի, տվյալները բերված են աղյուսակ 8.6-ում: Գյուղական բնակավայրերում բուժկետի մատչելիությունն ըստ սպառման քվինտիլների շատ չի տարբերվում: Այն տնային տնտեսությունների տեսակարար կշիռը, որոնց կողմից արձանագրվել է բուժկետի ավելի քան 10 կմ հեռու գտնվելու փաստը, ըստ սպառման քվինտիլների տատանվում է 0%-1.4%):

**Աղյուսակ 8.6. Հայաստան. Գյուղական բնակավայրերում բուժհիմնարկի մատչելիությունն ըստ սպառման քվինտիլների, 2012թ.**

*(տոկոսներով)*

Հեռավորությունը	Քվինտիլներ					Ընդամենը
	1-ին	2-րդ	3-րդ	4-րդ	5-րդ	
0-1 կմ	72.5	69.4	63.4	67.7	69.5	68.3
1-3 կմ	23.9	25.8	35.2	28.6	28.2	28.5
4-5 կմ	2.9	2.1	0.9	1.8	1.1	1.7
6-10 կմ	0.7	1.3	-	1.5	0.9	0.9
>10 կմ	-	1.4	0.5	0.4	0.3	0.6

Աղբյուրը. SSSUՀ 2012թ.

Հետազոտված տնային տնտեսությունների ծախսերի մեջ դեղորայքի ձեռք բերման համար կատարված ծախսերը կազմել են 3.2%: Դեղորայքի ձեռք բերման համար կատարված ամսական ծախսերը մեկ շնչի հաշվով կազմել են ընդամենը 1125 դրամ, ընդ որում, ոչ աղքատներինը՝ 1441 դրամ, աղքատներինը՝ 498 դրամ և ծայրահեղ աղքատներինը՝ 124 դրամ: Ոչ աղքատ բնակչության դեղորայքի ձեռք բերման համար կատարված ամսական ծախսերը մեկ շնչի հաշվով մոտ 3 անգամ գերազանցում են աղքատների նույնանման ծախսերին, իսկ ծայրահեղ աղքատների նկատմամբ մոտ 12 անգամ:

Կարևոր ցուցանիշներից է նաև ամենամոտ դեղատան հեռավորությունը տնային տնտեսությունից: Եթե քաղաքային բնակավայրերում դեղատների ցանցը բավականին զարգացած է, ապա գյուղական վայրերում կան մատչելիության խնդիրներ: Ըստ 2012թ.-ի հետազոտության տվյալների գյուղաբնակ տնային տնտեսությունների 30%-ը պատասխանել է, որ դեղատունը գտնվում է մինչև 1 կմ հեռավորության վրա, ամեն չորրորդը՝ 25% պատասխանել է, որ այն գտնվում է 10 կմ-ից հեռու: Ըստ քվինտիլային խմբերի, տվյալները բերված են Աղյուսակ 8.7-ում: Ամենահարուստ՝ հինգերորդ քվինտիլի համար դեղատան մատչելիությունը չի տարբերվում ամենաաղքատ՝ առաջին քվինտիլից: Տնային տնտեսությունների տեսակառար կշիռը, որոնք նշել են, որ ամենամոտ դեղատունը գտնվում է գյուղից ավելի քան 10 կմ հեռու, ըստ սպառման քվինտիլների տատանվում է 21-ից մինչև 29%-ը:

**Աղյուսակ 8.7. Հայաստան. Դեղատան մատչելիությունը գյուղական  
բնակավայրերում 2012թ.-ին, ըստ սպառման քվինտիլների**

*(տոկոսներով)*

Հեռավորությունը	Քվինտիլներ					Ընդամենը
	1-ին	2-րդ	3-րդ	4-րդ	5-րդ	
0-1 կմ	33.7	27.7	25.4	33.4	29.4	29.9
1-3 կմ	19.9	18.8	22.2	20.0	20.6	20.3
4-5 կմ	6.6	4.6	4.9	4.6	7.0	5.5
6-10 կմ	18.4	20.1	20.1	17.7	21.4	19.5
>10 կմ	21.4	28.8	27.4	24.3	21.6	24.8

Աղբյուրը. SS4ULՀ 2012թ.

Մինչև 5 տարեկան երեխա ունեցող տնային տնտեսությունները պրոֆիլակտիկ զննման կամ հետծննդյան խորհրդատվության համար հետազոտությանը նախորդող մեկ ամսվա ընթացքում նշված տարիքի երեխաների 30.7%-ին բերել են պոլիկլինիկա, իսկ չհաճախման պատճառները (պատասխանների նկատմամբ) բաշխվել են հետևյալ կերպ. ծառայություններն անհրաժեշտ չեն՝ 90.0%, բուժսպասարկման որակը անբավարար է՝ 0.2%, շատ հեռու է՝ 0.1%, շատ թանկ է՝ 0.2%, բուժհաստատությունը փակ է՝ 0.5%: Պոլիկլինիկա հաճախած տնային տնտեսությունների 35.8%-ը պատասխանել է, որ երեխային կատարվել է իմունիզացիա, 93%-ը՝ չափել են երեխայի քաշը, նույնքանն էլ (93%) չափել են երեխայի հասակը, 90%-ը՝ ստացել են խորհրդատվություն երեխայի աճի և զարգացման վերաբերյալ, 41.4%-ն էլ կատարել է արյան հետազոտություն:



## Գլուխ 9. Կրթությունը և աղքատությունը

Կրթությունը կարող է օգնել մարդկանց դուրս գալու աղքատությունից: Կրթությունը դռներ է բացում աշխատանքի և ֆինանսական վարկերի առջև: Կրթությունը տալիս է մարդկանց գիտելիք և հմտություններ, որոնք անհրաժեշտ են եկամուտների ավելացման և զբաղվածության հնարավորությունների ընդլայնման համար: Երբ կրթությունն ունի լայն տարածում և հասանելի է աղքատներին, կանանց և խոցելի խմբերին, ապա այն ունի նաև տնտեսական աճի լայն վերաբաշխվածության հեռանկար: Մյուս կողմից, աղքատությունը դրդում է ծնողներին երեխաներին հանել դպրոցից և ուղարկել աշխատելու, քանի որ նրանք վճարունակ չեն կրթելու իրենց երեխաներին:

Հայաստանում գրեթե ողջ բնակչությունը գրագետ է: 2011թ.ի մարդահամարը ցույց տվեց, որ Հայաստանի բնակչության միայն 0.3 տոկոսն է անգրագետ: Հանրակրթությունը մատչելի է բոլորի համար՝ թե՛ տղաների և թե՛ աղջիկների, բայց ոչ հավասարապես. Գենդերային հավասարության ցուցանիշը (տղաների համախառն ընդգրկվածության ցուցանիշի նկատմամբ աղջիկների համախառն ընդգրկվածության ցուցանիշի հարաբերակցության գործակիցը) կազմել է 1.06, ընդ որում, տարրական դպրոցում այն կազմել է 1.02, հիմնական դպրոցում՝ 1.02, ավագ դպրոցում՝ 1.21:

Միջնակարգ կրթության ավարտման տեսակարար կշիռը բարձր է: Ի տարբերություն հիմնական կրթության, սովորողների ընդգրկվածությունը միջնակարգ դպրոցի բարձր դասարաններում և բարձրագույն կրթական հաստատություններում համեմատաբար ավելի ցածր է, իսկ աղքատների և ոչ աղքատների ընդգրկվածության տարբերությունը բավական նկատելի: Բարձրագույն կրթության հետ կապված բարձր ծախսերը և հատկապես դրանց մատչելիությունը, կրթություն ստանալուց հետո բարձր աշխատավարձ ստանալու ցածր հավանականությունն այն հիմնական պատճառներն են, որով կարելի է բացատրել հիմնական և, մասնավորապես, ընդհանուր միջնակարգ դպրոցն ավարտելուց հետո աղքատ տնային տնտեսությունների համապատասխան տարիքի բնակչության կրթական համակարգից դուրս մնալը:

2012թ.-ին կրթության գծով համախմբված բյուջեի ծախսերի մասնաբաժինը 2008թ.-ի համեմատ (Աղյուսակ 2.4.) նվազել է (2008թ.-ին՝ 13.7%-ից մինչև 2012թ.՝ 12.9%): Ծախսերի ենթաճյուղային կառուցվածքում հիմնական շեշտադրումն արված է միջնակարգ կրթության վրա:

### Ներդիր 9.1

#### Կրթության ոլորտի 2012 թվականի գործունեության վերաբերյալ

Երեխաների համակողմանի զարգացման և հանրակրթության որակի ապահովման տեսանկյունից 2012 թվականի կարևոր խնդիրներից է երեխաների վաղ ընդգրկումը կրթական ծրագրերում: Նախադպրոցական կրթության համակարգի զարգացման ապահովումը պայմանավորված է նախադպրոցական կրթության ոլորտի բարելավման հիմնախնդիրների իրականացմամբ, նախադպրոցական և տարրական կրթության շարունակականության ապահովմամբ, որը բխում է նաև Հայաստանի Հանրապետությունում նախադպրոցական կրթության բարեփոխումների 2008-2015 թվականների ռազմավարական ծրագրից:

Կրթության բնագավառի զարգացումներում առաջնային տեղ է տրվել մասնագիտական կրթության ոլորտին: Հայաստանի Հանրապետության սոցիալ-տնտեսական զարգացման ներկա փուլում էական նշանակություն ունեն մասնագիտական կրթության ապահովումն ու մատչելիությունը, որը հանրապետության տնտեսական աճի, աղքատության ու անհավասարության մեղմման կարևորագույն գործոններից մեկն է:

ՀՀ տարբեր տարածքներում նախադպրոցական կրթական ծառայությունների մատչելիությունն ապահովելու նպատակով՝ «Կրթության որակ և համապատասխանություն» վարկային ծրագրի շրջանակներում, իրականացվել են նախադպրոցական կրթության կազմակերպման այլընտրանքային մոդելներ: Ծրագրի նպատակն է նախադպրոցական կրթության մեջ 5-6 տարեկանների ընդգրկվածության մեծացումը, մանկավարժների աշխատատեղերի ընդլայնումը:

ՀՀ մարզերի նախադպրոցական հաստատություններ չունեցող և թերկոմպլեկտավորված մանկապարտեզներ ունեցող 69 համայնքներում իրականացվել են նախադպրոցական ծառայությունների կազմակերպման ծրագրեր: Արդյունքում ավագ տարիքային խմբի երեխաների ընդգրկվածությունն ավելացել է 1600-ով: Վերապատրաստվել են 5-6 տարեկանների նախադպրոցական կրթության ծրագրեր իրականացնող հաստատությունների թվով 237 դեկավար և մանկավարժական կադրեր: Հրատարակվել է «Ծննդից մինչև վեց տարեկան երեխաների զարգացման և կրթական չափորոշիչները» ձեռնարկը:

Հանրակրթության ոլորտի գերակա խնդրի լուծմանն ուղղված քայլերը բխում են «Հանրակրթության մասին» ՀՀ օրենքի դրույթներից: 2012 թվականին հանրակրթության ոլորտում իրականացված բարեփոխումներն ուղղված են եղել կրթության դասագրքերի և ուսումնաօժանդակ գրականության՝ այդ թվում էլեկտրոնային ուսումնական նյութերի, բովանդակային որակի ապահովման և ներդրման աշխատանքներին, ինչպես նաև հանրակրթության ոլորտի կառավարման համակարգի արդյունավետության բարձրացմանն ու կարողությունների հզորացմանը:

Հանրակրթության ոլորտում կրթության որակի բարելավման ուղղությամբ իրականացվել է ուսուցիչների վերապատրաստման ծրագիր: Վերապատրաստման դասընթացներին մասնակցել են 328 մանկավարժներ:

Ատեստավորման ենթակա շուրջ 8000 ուսուցիչներից «Կրթության որակ և համապատասխանություն» երկրորդ վարկային ծրագրով ուսուցիչ վերապատրաստելու իրավասություն ունեցող 13 կազմակերպությունների կողմից վերապատրաստման նպատակով հայտավորվել է 6639 ուսուցիչ: 6241 ուսուցիչ վերապատրաստվել է միայն վարկային ծրագրով նախատեսված դրամաշնորհների միջոցով:

Իրականացվել են նաև ՀՀ մարզերի հանրակրթական ուսումնական հաստատությունների ուսուցիչների ատեստավորման աշխատանքները, որի արդյունքում հանրապետությունում ատեստավորման հանձնաժողովները 6742 ուսուցչի համար կայացրել են «Համապատասխանում է զբաղեցրած պաշտոնին» որոշումը: Տարակարգեր են շնորհվել հանրապետության 44 ուսուցիչների:

Հանրակրթական ուսումնական հաստատությունների տնօրենների հավաստագրման գործընթացին մասնակցել են 339-ը, որից հավաստագրվել են 249-ը, իսկ 81-ը չեն հավաստագրվել: Հավաստագրված տնօրեններից 95-ը գործող տնօրեններ են:

Հանրակրթության որակի բարելավման տեսանկյունից կարևորվում են տեղեկատվական տեխնոլոգիաների և էլեկտրոնային ուսումնական նյութերի ներդրման, դպրոցների համար որակյալ ինտերնետի հասանելիության խնդիրները: Իրականացվել է «Հայկական կրթական միջավայր» պորտալի ([www.amedu.am](http://www.amedu.am)) շահագործումը: Շահագործվել է «Հեռավար ուսուցում» համակարգը (<http://learning.amedu.am/>), կազմակերպվել են ավագ դպրոցի 10-րդ դասարանի խորացված հոսքի ութ ուսումնական առարկաների հեռավար դասընթացները:

2012 թվականին ավարտվել են Հայաստանի դպրոցների ինտերնետային ցանցին նոր դպրոցների միացման աշխատանքները՝ 1401 ուսումնական հաստատություններ ընդգրկված են մեկ միասնական ցանցում:

Բրականացվել են էլեկտրոնային կրթական պաշարների շտեմարանի ստեղծման և փորձական շահագործման աշխատանքները: «Պաշարների շտեմարան» կայքը պատրաստվել է Վիվասել ԷմՏեԷս հովանավորությամբ և գործարկվում է <http://lib.artedu.am> հասցեում: Ենթակայքում տեղադրվել է ավելի քան 840 էլեկտրոնային պաշար: Նորարարական տեխնոլոգիաների ներդրման նպատակով տարբեր հանրակրթական ուսումնական հաստատություններում հիմնվել են 5 ներթուրքային դասարաններ:

2012 թվականին իրականացվել են նաև հանրակրթական դպրոցի 3-րդ դասարանում «Շախմատ» առարկայի ներդրման նպատակով համապատասխան դասագրքի, ուսումնական, ուսումնամեթոդական ձեռնարկների մշակման աշխատանքները: Շախմատի առանձնացված դասասենյակները կահավորելու համար ձեռք է բերվել շախմատի գույքի 15444 լրակազմ:

Հաստատվել է «Հանրակրթական ուսումնական հաստատությունների վարկանիշավորման համակարգի փորձարկումն իրականացնելու մասին» գերատեսչական ակտը, ըստ որի՝ վարկանիշավորման փորձարկումն իրականացվելու է 2013 թվականից: Ավարտվել է «Հայոց լեզու և գրականություն» և «Մաթեմատիկա» առարկաների միասնական քննությունների 5000-ական առաջադրանքներով շտեմարանների մշակման և հրատարակման գործընթացը:

Դասագրքերի բովանդակային որակի բարելավման նպատակով հաստատվել է «2013-2014 ուսումնական տարում մրցույթում հաղթած դասագրքերը փորձարկելու մասին» գերատեսչական ակտը, ըստ որի՝ հաստատվել է 20 անուն դասագրքերի և դրանց փորձարկումն իրականացնող 90 հանրակրթական ուսումնական հաստատությունների անվանացանկը:

Բարձրագույն կրթության բարեփոխումները հիմնականում ուղղված են Բոլոնիայի գործընթացի սկզբունքների իրականացմանը: Նախնական և միջին մասնագիտական կրթության ոլորտում իրականացվող բարեփոխումները նույնպես միտված են եվրոպական կրթական տարածքին ինտեգրմանը:

Մշակվել են նախնական (արհեստագործական) և միջին մասնագիտական կրթության մասնագիտությունների և որակավորումների 17 պետական կրթական չափորոշիչներ: Մշակված չափորոշիչները 2012-2013 ուսումնական տարվանից ներդրվել են ուսումնական հաստատություններում:

Միաժամանակ, վերանայվել են 12 մասնագիտությունների և որակավորումների համար նախկինում մշակված և ներդրված չափորոշիչները, որոնք համապատասխանեցվել են ՀՀ աշխատանքի և սոցիալական հարցերի նախարարության կողմից մշակված զբաղմունքների նկարագրերին:

Կառավարչական կարողությունների հզորացման նպատակով վերապատրաստվել են նախնական (արհեստագործական) և միջին մասնագիտական կրթության համակարգի 920 դասախոսներ և արտադրական ուսուցման վարպետներ, 40 տնօրեններ և փոխտնօրեններ, ինչպես նաև մասնագիտական կրթության և ուսուցման հաստատությունների կառավարման խորհուրդների 31 անդամներ:

2012 թվականին մշակվել և ՀՀ կառավարության կողմից հավանություն է տրվել «Մասնագիտական կրթության և ուսուցման 2012-2016 թվականների բարեփոխումների ծրագրին և դրա իրականացման միջոցառումների ժամանակացույցին»: Ծրագրով սահմանվել են մասնագիտական կրթության և ուսուցման ոլորտի զարգացման գերակայություններն ու ծրագրային ուղղությունները:

ՀՀ կրթության որակավորումների ազգային շրջանակի ներդրման գործարկումն ապահովելու նպատակով մշակվել և ՀՀ կառավարության կողմից հաստատվել են «Կրթության որակավորումների շնորհման կարգը» և «Նախկինում շնորհված որակավորումների համապատասխանեցման կարգը», ինչպես նաև հաստատվել է «Օտարերկրյա պետությունների որակավորումների ձանձրման կարգը», որոնց համաձայն կրթության որակավորումների ազգային համակարգը պետք է դառնա Հայաստանում կրթության և ուսուցման համընդհանուր համակարգի բաղկացուցիչ մաս, իսկ շնորհված որակավորումների որակը պետք է ապահովված լինի պետական չափորոշիչներով, որոնք անցել են եվրոպական վերլուծության քննությունը, և պետք է նպաստի աշխատուժի շարժունակությանը՝ տեղական և միջազգային մակարդակում:

Մշակվել է ուսանողների ֆինանսական վիճակի գնահատման չափանիշները և ուսանողների

Ֆինանսական աջակցության ծրագիրը: ՀՀ կրթության և գիտության նախարարի և ՀՀ էկոնոմիկայի նախարարի համատեղ հրամանով հաստատված ուսման վարձերի ձևավորման մեթոդաբանությունն ուղարկվել է բուհերին՝ դրա հիման վրա ուսման վարձերը փորձնական հաշվարկելու նպատակով:

Հաստատվել է «Լավագույն ուսանող» հանրապետական մրցույթի անցկացման կարգը: Հաստատվել է նաև «ՀՀ բարձրագույն ուսումնական հաստատությունների վարկանիշավորման համակարգը՝ մեթոդաբանություն, ցուցանիշներ, հաշվարկի մեխանիզմ», որի փորձարկումը նախատեսվում է 2013 թվականից:

2012 թվականին Երևանի պետական և Ռուս-Հայկական (Մլավոնական) համալսարանների և Ռուսաստանի Դաշնության Ուրալի դաշնային, Գլազգոյի համալսարանների միջև համագործակցության արդյունքում՝ տրամադրվել են կրկնակի դիպլոմներ՝ երեք մասնագիտությունների գծով:

Մասնագիտական կրթության որակի ապահովման տեսանկյունից կարևորվում է ժամանակակից լաբորատորիաների ցանցի ստեղծումը: Այդ նպատակով Հայաստանի պետական ճարտարագիտական համալսարանի մասնաշենքից հատկացվել է 1800մ<sup>2</sup> տարածք:

Իրականացվել են աշխատանքներ ՀՀ-ում գործող բարձրագույն մասնագիտական կրթության մասնագիտությունների ցանկը կրթության դասակարգման միջազգային ստանդարտներին համապատասխանեցման ուղղությամբ: Այս դասակարգումը թույլ կտա ապահովել ազգային ցուցանիշների համադրելիությունը: 2013 թվականին ՀՀ կրթության և գիտության նախարարությունը շարունակելու է հետամուտ լինել կրթության որակի, արդյունավետության և մատչելիության բարձրացման խնդրին: Մասնավորապես՝ առանձնակի կարևորվելու են նախադպրոցական կրթության մատչելիության բարձրացումը, հանրակրթության որակի բարելավումը, ազգային փոքրամասնությունների ներկայացուցիչների համար որակյալ հիմնական կրթություն ստանալու հնարավորության ընդլայնումը, նյախնական մասնագիտական (արհեստագործական) և միջին մասնագիտական կրթության համակարգում նոր բովանդակային հենքի ներդրումը և կադրերի մասնագիտական զարգացումը, բարձրագույն կրթության որակի, մատչելիության և մրցունակության խթանումը:

**Ներդիր 9.2**

**Նախադպրոցական հաստատությունների գործունեություն**

2012թ. ՀՀ-ում գործել է 683 համայնքային, գերատեսչական և ոչ պետական նախադպրոցական հաստատություն (ՆԴՀ), որոնցից 440-ը՝ մանկապարտեզ, 214-ը՝ մսուր-մանկապարտեզ, 29-ը՝ դպրոց-մանկապարտեզ: ՆԴՀ-ների ընդհանուր քանակից 625-ը համայնքային ենթակայության է, 6-ը՝ գերատեսչական և 52-ը՝ ոչ պետական: Երեխաների ընդգրկվածությունը ՆԴՀ-ներում (0-5 տարեկան երեխաների թվաքանակից) կազմել է 27.9%, քաղաքային համայնքներում՝ 36.6%, գյուղական համայնքներում՝ 13.8%: Մեկ խմբում երեխաների միջին թվաքանակը կազմել է 28 երեխա, տեղերի փաստացի զբաղվածությունը՝ 90.2%: Միջին հաշվով մեկ ՆԴՀ հաճախել է 102 երեխա: Միջին հաշվով մեկ մանկավարժին բաժին է ընկել 13 երեխա:

**ՆԴՀ-ների գործունեության ցուցանիշներն ըստ ՀՀ մարզերի և Երևան քաղաքի, 2012թ.**

	ՆԴՀ-ների քանակը, միավոր	Խմբերի քանակը, միավոր		Տեղերի քանակը, միավոր	Երեխաների թվաքանակը, մարդ	
		ընդամենը	որից՝ 3 և բարձր տարիքի երեխաների		ընդամենը	նրանցից՝ աղջիկներ
ք.Երևան	207	1 077	874	34 285	33 023	16 310
Արագածոտն	20	53	49	1 800	1 790	897
Արարատ	74	203	186	5 680	5 322	2 676
Արմավիր	56	177	161	6 215	4 577	2 239

Քեղարքունիք	42	105	94	3 599	2 886	1 468
Լոռի	61	119	146	4 713	4 027	1 939
Կոտայք	52	233	179	6 595	5 734	2 899
Շիրակ	45	150	128	4 173	3 809	1 995
Սյունիք	52	170	146	4 723	4 333	2 078
Վայոց ձոր	18	35	35	1 070	944	463
Տավուշ	56	124	111	4 154	3 020	1 476
<b>Ընդամենը ՀՀ</b>	<b>683</b>	<b>2 446</b>	<b>2 109</b>	<b>77 007</b>	<b>69 465</b>	<b>34 440</b>

**ՆՂ-ներ հաճախող երեխաների թվաքանակն ըստ տարիքի և սեռի,  
ըստ ՀՀ մարզերի և Երևան քաղաքի, 2012թ.**

*մարդ*

	Մինչև 1.5 տարեկան		1.5-ից մինչև 3 տարեկան		3-5 տարեկան		6 տարեկան		7 տարեկան	
	ընդամենը	նրանցից՝ աղջիկներ	ընդամենը	նրանցից՝ աղջիկներ	ընդամենը	նրանցից՝ աղջիկներ	ընդամենը	նրանցից՝ աղջիկներ	ընդամենը	նրանցից՝ աղջիկներ
ք.Երևան	91	42	5 668	2 779	19 966	9 683	7 282	3 797	16	9
Արագածոտն	-	-	192	104	846	467	545	227	207	99
Արարատ	25	11	481	230	3 260	1 623	1 512	789	44	23
Արմավիր	-	-	331	179	2 980	1 430	1 266	630	-	-
Քեղարքունիք	-	-	297	157	1 235	619	1 304	652	50	40
Լոռի	-	-	344	168	2 221	1 070	1 390	663	72	38
Կոտայք	6	5	893	397	2 846	1 514	1 882	916	107	67
Շիրակ	-	-	700	349	1 997	1 084	1 014	496	98	66
Սյունիք	-	-	522	258	2 660	1 231	1 125	576	26	13
Վայոց ձոր	-	-	6	4	611	307	318	147	9	5
Տավուշ	20	11	298	143	1 869	892	829	430	4	-
<b>Ընդամենը ՀՀ</b>	<b>142</b>	<b>69</b>	<b>9 732</b>	<b>4 768</b>	<b>40 491</b>	<b>19 920</b>	<b>18 467</b>	<b>9 323</b>	<b>633</b>	<b>360</b>

**Հանրակրթական հաստատությունների գործունեություն**

**Հանրակրթության հիմնական ցուցանիշները, 2012/2013 ուս. տարի**

Դպրոցների քանակը, միավոր	Աշակերտների թվաքանակը, մարդ		Աշակերտների համախառն ընդգրկված ՎժԻՎՈՒՄ-ի ցուցանիշը			Ավարտական վկայական ստացածների թվաքանակը 2012թ., մարդ		Ուսուցիչների թվաքանակը, մարդ	
			ընդամենը	այդ թվում՝ ըստ կրթական աստիճանի					
	ընդամենը	1-ին դասարանում		տարրական	հիմնական	ավագ	հիմնական կրթությամբ		միջնակարգ կրթությամբ
1 435	368 708	35 740	89.2	95.2	94.8	74.1	37 934	34 946	40 830

**Հանրակրթական հաստատությունների քանակական բաշխվածություն:** 2012/2013 ուսումնական տարում հանրապետությունում գործել են հանրակրթական ծրագրեր իրականացնող 1 435 հաստատություններ (այսուհետ՝ դպրոցներ):

**Հանրակրթական դպրոցների քանակն ըստ ՀՀ մարզերի և Երևան քաղաքի, 2012/2013 ուս. տարի**

*միավոր*

	Ընդամենը	այդ թվում՝		Քաղաքային համայնքներ	Քաղաքային համայնքներ		Գյուղական համայնքներ	Գյուղական համայնքներ	
		պետական	ոչ պետական		այդ թվում՝	պետական		ոչ պետական	պետական
ք.Երևան	253	216	37	253	216	37	-	-	-
Արագածոտն	122	122	-	13	13	-	109	109	-

Արարատ	112	112	-	21	21	-	91	91	-
Արմավիր	123	121	2	28	26	2	95	95	-
Գեղարքունիք	126	126	-	27	27	-	99	99	-
Լոռի	168	167	1	65	64	1	103	103	-
Կոտայք	105	104	1	39	39	-	66	65	1
Շիրակ	173	168	5	59	54	5	114	114	-
Սյունիք	121	121	-	36	36	-	85	85	-
Վայոց ձոր	51	50	1	11	10	1	40	40	-
Տավուշ	81	81	-	18	18	-	63	63	-
<b>Ընդամենը ՀՀ</b>	<b>1 435</b>	<b>1 388</b>	<b>47</b>	<b>570</b>	<b>524</b>	<b>46</b>	<b>865</b>	<b>864</b>	<b>1</b>

**Աշակերտների թվաքանակ և բաշխվածություն:** 2012/2013 ուսումնական տարում հանրակրթական դպրոցներում սովորել է 368 708 աշակերտ, որոնց 48.0%-ը աղջիկներ են: Դպրոցներում աշակերտների համախառն ընդգրկվածության ցուցանիշը կազմել է 89.2%, ընդ որում, տարրական դպրոցում այն կազմել է 95.2%, հիմնական դպրոցում՝ 94.8%, ավագ դպրոցում՝ 74.1%: Աշակերտների «ձգբրտված զուտ ընդգրկվածության» ցուցանիշը տարրական դպրոցում կազմել է 93.4%, հիմնական դպրոցում՝ 97.0%: Գենդերային հավասարության ցուցանիշը (տղաների համախառն ընդգրկվածության ցուցանիշի նկատմամբ աղջիկների համախառն ընդգրկվածության ցուցանիշի հարաբերակցության գործակիցը) կազմել է 1.06, ընդ որում, տարրական դպրոցում այն կազմել է 1.02, հիմնական դպրոցում՝ 1.02, ավագ դպրոցում՝ 1.21:

**Հանրակրթական դպրոցների աշակերտների թվաքանակն ըստ ՀՀ մարզերի և Երևան քաղաքի, 2012/2013 ուս. տարի**

*մարդ*

	Պետ կան դպրոցներ			Ոչ պետական դպրոցներ			Ընդամենը		
	աղջիկ	տղա	ընդամենը	աղջիկ	տղա	ընդամենը	աղջիկ	տղա	ընդամենը
ք.Երևան	51 610	54 502	106 112	2 695	3 376	6 071	54 305	57 878	112 183
Արագածոտն	8 584	9 916	18 500	-	-	-	8 584	9 916	18 500
Արարատ	15 714	17 138	32 852	-	-	-	15 714	17 138	32 852
Արմավիր	16 334	18 611	34 945	167	183	350	16 501	18 794	35 295
Գեղարքունիք	14 908	16 509	31 417	-	-	-	14 908	16 509	31 417
Լոռի	15 267	16 362	31 629	38	66	104	15 305	16 428	31 733
Կոտայք	16 387	17 417	33 804	55	97	152	16 442	17 514	33 956
Շիրակ	15 071	16 357	31 428	379	394	773	15 450	16 751	32 201
Սյունիք	8 390	8 595	16 985	-	-	-	8 390	8 595	16 985
Վայոց ձոր	3 222	3 654	6 876	15	15	30	3 237	3 669	6 906
Տավուշ	8 282	8 398	16 680	-	-	-	8 282	8 398	16 680
<b>Ընդամենը ՀՀ</b>	<b>173 769</b>	<b>187 459</b>	<b>361 228</b>	<b>3 349</b>	<b>4 131</b>	<b>7 480</b>	<b>177 118</b>	<b>191 590</b>	<b>368 708</b>

**Հանրակրթական դպրոցներից հեռացած/ուսումն անավարտ թողած աշակերտների թվաքանակն ըստ պատճառի, ըստ ՀՀ մարզերի և Երևան քաղաքի, 2012/2013 ուս. տարվա սկզբին**

*մարդ*

	Ընդամենը	այդ թվում՝ ըստ պատճառի							
		ցանկության բացակայություն	սոցիալ-տնտեսական վատ պայմաններ	ծնողները չեն ուղարկում (թույլ չեն տալիս)	անկարողություն				
					լսողական խանգարում	տեսողական խանգարում	հենաշարժողական	մտավոր թերզարգացում	
ք.Երևան	105	83	12	3	1	4	-	1	1
Արագածոտն	42	15	27	-	-	-	-	-	-

Ա արա	151	106	36	8	-	-	-	1	-
Արմավիր	153	100	18	34	1	-	-	-	-
Գեղարքունիք	93	46	30	6	-	1	3	5	2
Լոռի	89	76	9	3	1	-	-	-	-
Կոտայք	193	122	9	61	-	-	-	1	-
Շիրակ	146	125	9	11	-	-	-	1	-
Սյունիք	39	31	7	1	-	-	-	-	-
Վայոց ձոր	6	5	1	-	-	-	-	-	-
Տավուշ	53	45	7	-	-	-	-	1	-
<b>Ընդամենը ՀՀ</b>	<b>1 070</b>	<b>754</b>	<b>165</b>	<b>127</b>	<b>3</b>	<b>5</b>	<b>3</b>	<b>10</b>	<b>3</b>

**Հանրակրթական դպրոցների հիմնական կրթությամբ շրջանավարտների թվաքանակն ըստ ՀՀ մարզերի և Երևան քաղաքի, 2012թ.**

*մարդ*

	Ավարտական վկայական ստացածներ		նրանցից՝					
			գերազանց առաջադիմությամբ		շարունակել են ուսումը ավագ դպրոցում		ընդունվել են այլ կրթահաստատություններ	
	ընդամենը	աղջիկներ	ընդամենը	աղջիկներ	ընդամենը	աղջիկներ	ընդամենը	աղջիկներ
ք.Երևան	11 602	5 510	617	382	5 663	2 857	2 997	1 262
Արագածոտն	1 925	858	16	10	1 340	628	164	47
Արարատ	3 449	1 611	144	101	2 116	1 077	544	191
Արմավիր	3 697	1 737	110	76	2 421	1 199	475	195
Գեղարքունիք	3 233	1 554	182	121	2 225	1 138	487	174
Լոռի	3 244	1 585	193	114	1 839	975	662	277
Կոտայք	3 397	1 583	109	75	2 050	1 069	640	244
Շիրակ	3 422	1 627	227	150	2 313	1 191	620	224
Սյունիք	1 658	808	116	72	1 119	577	236	81
Վայոց ձոր	701	329	60	32	532	255	48	10
Տավուշ	1 606	757	64	52	1 210	628	257	101
<b>Ընդամենը ՀՀ</b>	<b>37 934</b>	<b>17 959</b>	<b>1 838</b>	<b>1 185</b>	<b>22 828</b>	<b>11 594</b>	<b>7 130</b>	<b>2 806</b>

**Հանրակրթական դպրոցների միջնակարգ կրթությամբ շրջանավարտների թվաքանակն ըստ ՀՀ մարզերի և Երևան քաղաքի, 2012թ.**

*մարդ*

	Ավարտական փաստաթուղթ ստացածներ				Նախորդ ուսումնական տարի-ներին ամբողջ ուսումնական ծրագիրը յուրացրածներ		Տվյալ ուսումնական տարվա ուսումնական ծրագիրը յուրացրած, բայց ավարտական փաստաթուղթ չստացածներ		Ուսումը կիսատ թողած և դպրոցից հեռացածներ		Դպրոցից հեռացվածներ	
	ընդամենը		նրանցից՝ գերազանցության մեդալով									
	ընդամենը	աղջիկներ	ընդամենը	աղջիկներ	ընդամենը	աղջիկներ	ընդամենը	աղջիկներ	ընդամենը	աղջիկներ	ընդամենը	աղջիկներ
ք.Երևան	10 029	5 187	74	39	9 975	5 177	30	10	14	4	1	-
Արագածոտն	1 857	969	30	12	1 857	969	20	10	5	2	-	-
Արարատ	3 206	1 663	113	57	3 206	1 663	58	27	22	13	3	-
Արմավիր	3 340	1 764	241	125	3 340	1 764	45	19	12	6	2	-
Գեղարքունիք	3 350	1 774	13	7	3 350	1 774	24	5	7	7	6	2
Լոռի	3 119	1 688	101	57	3 112	1 684	39	12	16	10	-	-
Կոտայք	2 698	1 504	120	58	2 698	1 504	57	21	16	9	2	1
Շիրակ	3 308	1 750	9	5	3 308	1 750	15	2	23	10	10	5
Սյունիք	1 520	796	61	32	1 520	796	4	3	4	-	-	-
Վայոց ձոր	862	441	21	13	862	441	1	1	3	2	-	-
Տավուշ	1 657	906	29	22	1 657	906	5	-	3	1	-	-
<b>Ընդամենը ՀՀ</b>	<b>34 946</b>	<b>18 442</b>	<b>812</b>	<b>427</b>	<b>34 885</b>	<b>18 428</b>	<b>298</b>	<b>110</b>	<b>125</b>	<b>64</b>	<b>24</b>	<b>8</b>

**Նախնական մասնագիտական (արհեստագործական) կրթություն**

2012/2013 ուսումնական տարում հանրապետությունում գործել են նախնական մասնագիտական (արհեստագործական) ծրագիր իրականացնող 43 պետական ուսումնական հաստատություններ, որոնցից 25-ը՝ նախնական մասնագիտական (արհեստագործական) և 18-ը՝ միջին մասնագիտական: Ուսումնառությունն իրականացվել է հիմնական և միջնակարգ կրթության հիմքի վրա: Ուսանողների թվաքանակը կազմել է 6 853, որոնց 26.6%-ը կանայք են: Անվճար ուսուցման համակարգում սովորել է ուսանողների 92.1%-ը, իսկ վճարովի՝ 7.9%-ը: Ուսանողների համախառն ընդգրկվածության ցուցանիշը կազմել է 4.1% (կանայք՝ 2.3%, տղամարդիկ՝ 5.8%), զենդեքային հավասարության ցուցանիշը (տղամարդկանց համախառն ընդգրկվածության ցուցանիշի նկատմամբ կանանց համախառն ընդգրկվածության ցուցանիշի հարաբերակցության գործակիցը)՝ 0.40:

**Ուսումնական հաստատություններ ընդունվածների թվաքանակն անվճար և վճարովի ուսուցման համակարգերում ըստ ՀՀ մարզերի և Երևան քաղաքի, 2012/2013 ուս. տարի**

*մարդ*

	Ընդունվածների թվաքանակը		այդ թվում՝			
	ընդամենը	նրանցից՝ կանայք	անվճար		վճարովի	
			ընդամենը	նրանցից՝ կանայք	ընդամենը	նրանցից՝ կանայք
ք.Երևան	1 108	351	927	255	181	96
Արագածոտն	50	3	50	3	-	-
Արարատ	51	-	51	-	-	-
Արմավիր	122	34	122	34	-	-
Գեղարքունիք	210	30	210	30	-	-
Լոռի	261	44	249	44	12	-
Կոտայք	317	111	317	111	-	-
Շիրակ	650	228	631	223	19	5
Սյունիք	163	68	150	55	13	13
Վայոց ձոր	62	22	62	22	-	-
Տավուշ	117	17	117	17	-	-
<b>Ընդամենը ՀՀ</b>	<b>3 111</b>	<b>908</b>	<b>2 886</b>	<b>794</b>	<b>225</b>	<b>114</b>

**Ուսումնական հաստատությունների ուսանողների թվաքանակն անվճար և վճարովի ուսուցման համակարգերում ըստ ՀՀ մարզերի և Երևան քաղաքի, 2012/2013 ուս. տարի**

	Հաստատությունների քանակը, միավոր		Ուսանողների թվաքանակը, մարդ		այդ թվում՝			
	նախամասնագիտական (արհեստագործական)	միջին մասնագիտական	ընդամենը	նրանցից՝ կանայք	անվճար		վճարովի	
					ընդամենը	նրանցից՝ կանայք	ընդամենը	նրանցից՝ կանայք
ք.Երևան	7	5	2 518	753	2 134	593	384	160
Արագածոտն	1	-	151	29	151	29	-	-
Արարատ	-	1	143	3	143	3	-	-
Արմավիր	2	-	316	93	217	62	99	31
Գեղարքունիք	1	2	434	49	434	49	-	-
Լոռի	2	2	561	90	542	90	19	-
Կոտայք	5	1	649	174	649	174	-	-
Շիրակ	5	1	1 328	441	1 309	436	19	5
Սյունիք	1	3	299	90	281	73	18	17
Վայոց ձոր	-	1	98	33	98	33	-	-
Տավուշ	1	2	356	65	354	65	2	-
<b>Ընդամենը ՀՀ</b>	<b>25</b>	<b>18</b>	<b>6 853</b>	<b>1 820</b>	<b>6 312</b>	<b>1 607</b>	<b>541</b>	<b>213</b>



**Ուսումնական հաստատությունների շրջանավարտների թվաքանակն անվճար և վճարովի ուսուցման համակարգերում ըստ ՀՀ մարզերի և Երևան քաղաքի, 2012թ.**

*մարդ*

	Շրջանավարտների թվաքանակը		այդ թվում՝			
	ընդամենը	նրանցից՝ կանայք	անվճար		վճարովի	
			ընդամենը	նրանցից՝ կանայք	ընդամենը	նրանցից՝ կանայք
ք.Երևան	574	200	420	109	154	91
Արագածոտն	57	24	57	24	-	-
Արարատ	47	-	47	-	-	-
Արմավիր	100	26	78	19	22	7
Գեղարքունիք	114	11	114	11	-	-
Լոռի	126	20	124	20	2	-
Կոտայք	201	66	201	66	-	-
Շիրակ	367	141	367	141	-	-
Սյունիք	113	18	95	12	18	6
Վայոց ձոր	17	-	17	-	-	-
Տավուշ	93	9	93	9	-	-
<b>Ընդամենը ՀՀ</b>	<b>1 809</b>	<b>515</b>	<b>1 613</b>	<b>411</b>	<b>196</b>	<b>104</b>

**Միջին մասնագիտական կրթություն**

Հանրապետության 99 միջին մասնագիտական պետական և ոչ պետական ուսումնական հաստատություններում (ՄՄՈւՀ) 2012/2013 ուսումնական տարում ընդունվել է 10 399 (կանայք՝ 54.1%), սովորել՝ 29 307 (կանայք՝ 52.9%), ավարտել՝ 7 933 (կանայք՝ 63.6%) մարդ: Ուսումնառությունն իրականացվել է հիմնական և միջնակարգ կրթության հիմքի վրա: Անվճար ուսուցման համակարգում սովորել է ուսանողների 92.1%-ը, իսկ վճարովի՝ 7.9%-ը: Ուսանողների համախառն ընդգրկվածության ցուցանիշը կազմել է 11.0% (կանայք՝ 11.9%, տղամարդիկ՝ 10.2%), զենդերային հավասարության ցուցանիշը (տղամարդկանց համախառն ընդգրկվածության ցուցանիշի նկատմամբ կանանց համախառն ընդգրկվածության ցուցանիշի հարաբերակցության գործակիցը)՝ 1.17:

**Միջին մասնագիտական ուսումնական հաստատությունների ուսանողների թվաքանակի շարժն ըստ ՀՀ մարզերի և Երևան քաղաքի, 2012/2013 ուս. տարի**

	ՄՄՈւՀ-ների քանակը, միավոր	Ընդունվել են, մարդ		Ուսանողների թվաքանակը, մարդ		Ավարտել են 2012թ., մարդ	
		ընդամենը	նրանցից՝ կանայք	ընդամենը	նրանցից՝ կանայք	ընդամենը	նրանցից՝ կանայք
ք.Երևան	35	5 753	3 260	16 579	9 237	4 164	2 803
Արագածոտն	1	96	33	166	58	56	15
Արարատ	6	529	295	1 402	650	349	171
Արմավիր	5	507	275	1 480	776	479	299
Գեղարքունիք	8	595	244	1 442	678	482	272
Լոռի	10	727	422	2 217	1 241	542	328
Կոտայք	6	511	216	1 414	560	364	212
Շիրակ	12	858	437	2 436	1 263	760	510
Սյունիք	7	444	251	1 187	599	306	197
Վայոց ձոր	3	112	67	259	157	104	55
Տավուշ	6	267	130	725	276	327	185
<b>Ընդամենը ՀՀ</b>	<b>99</b>	<b>10 399</b>	<b>5 630</b>	<b>29 307</b>	<b>15 495</b>	<b>7 933</b>	<b>5 047</b>

**Բարձրագույն մասնագիտական կրթություն**

**Բակալավրիատի գործունեություն:** 2012/2013 ուսումնական տարում հանրապետության 65 բարձրագույն պետական և ոչ պետական ուսումնական հաստատություններ (ԲՈւՀ) և 12 մասնաճյուղեր բարձրագույն կրթության առաջին աստիճանում՝ բակալավրիատում, իրականացրել են մասնագիտական կրթություն բակալավրի և դիպլոմավորված մասնագետի ծրագրերով: Այդ հաստատություններ ընդունվել է 21 342 (կանայք՝ 53.3%), սովորել՝ 90 145 (կանայք՝ 52.1%), ավարտել՝ 24 597 (կանայք՝ 54.8%) մարդ: Ուսանողների համախառն ընդգրկվածության ցուցանիշը կազմել է 44.9% (կանայք՝ 46.5%, տղամարդիկ՝ 43.3%), զենդերային հավասարության ցուցանիշը (տղամարդկանց համախառն ընդգրկվածության ցուցանիշի նկատմամբ կանանց համախառն ընդգրկվածության ցուցանիշի հարաբերակցության գործակիցը)՝ 1.07:

**Բարձրագույն ուսումնական հաստատությունների ուսանողների թվաքանակի շարժն ըստ ՀՀ մարզերի և Երևան քաղաքի, 2012/2013 ու. տարի**

	ԲՈւՀ-երի քանակը, միավոր	Մասնաճյուղերի քանակը, միավոր	Ընդունվել են, մարդ		Ուսանողների թվաքանակը, մարդ		Ավարտել են 2012թ., մարդ	
			ընդամենը	նրանցից՝ կանայք	ընդամենը	նրանցից՝ կանայք	ընդամենը	նրանցից՝ կանայք
ք.Երևան	51	-	17 920	9 334	74 726	38 297	19 558	10 512
Արմավիր	2	-	75	22	305	63	81	35
Գեղարքունիք	2	-	366	194	1 759	981	471	258
Լոռի	2	2	697	427	3 835	2 291	1 481	886
Կոտայք	2	-	70	44	446	272	99	66
Շիրակ	3	5	1 223	777	5 236	3 058	1 854	1 115
Սյունիք	2	2	453	244	1 955	942	510	296
Վայոց ձոր	1	1	104	67	242	153	90	68
Տավուշ	-	2	434	276	1 641	930	453	244
<b>Ընդամենը ՀՀ</b>	<b>65</b>	<b>12</b>	<b>21 342</b>	<b>11 385</b>	<b>90 145</b>	<b>46 987</b>	<b>24 597</b>	<b>13 480</b>

**Մագիստրատուրայի գործունեություն:** 2012/2013 ուսումնական տարում հանրապետության 35 բարձրագույն պետական և ոչ պետական ուսումնական հաստատություններ և 2 գիտական կազմակերպություններ բարձրագույն կրթության երկրորդ աստիճանում՝ մագիստրատուրայում, իրականացրել են մասնագիտական կրթություն մագիստրոսի ծրագրով: Մագիստրատուրա ընդունվել է 7 125 (կանայք՝ 66.6%), սովորել՝ 12 105 (կանայք՝ 68.2%), ավարտել՝ 5 175 (կանայք՝ 70.5%) մարդ: Ուսանողների համախառն ընդգրկվածության ցուցանիշը կազմել է 10.2% (կանայք՝ 13.7%, տղամարդիկ՝ 6.6%), զենդերային հավասարության ցուցանիշը (տղամարդկանց համախառն ընդգրկվածության ցուցանիշի նկատմամբ կանանց համախառն ընդգրկվածության ցուցանիշի հարաբերակցության գործակիցը)՝ 2.08:

**Մագիստրատուրա ընդունվածների, սովորողների և ավարտածների թվաքանակն անվճար և վճարովի ուսուցման համակարգերում ըստ ուսուցման ձևի, 2012/2013 ու. տարի**

մարդ

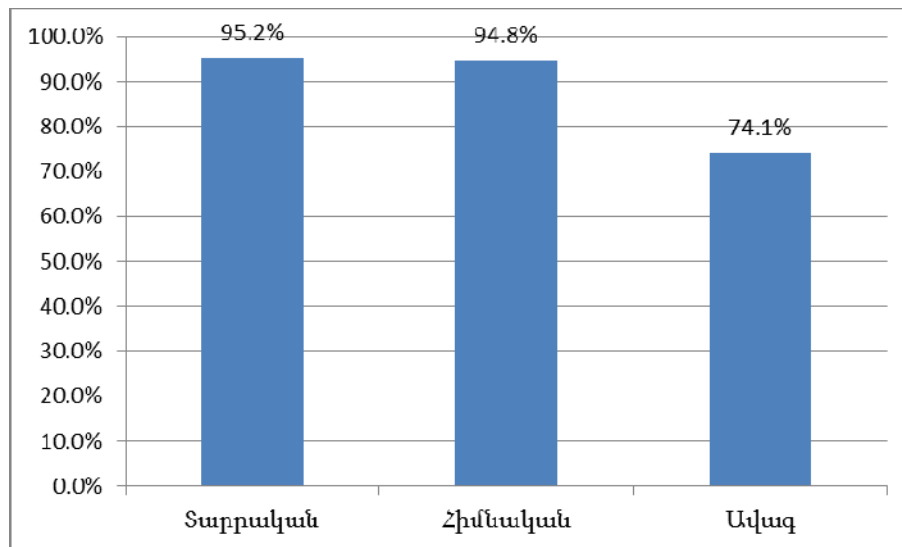
	Մագիստրանտներ		այդ թվում՝			
	ընդամենը	նրանցից՝ կանայք	անվճար		վճարովի	
			ընդամենը	նրանցից՝ կանայք	ընդամենը	նրանցից՝ կանայք
Ընդունվածների թվաքանակը	7 125	4 747	2 078	1 245	5 047	3 502

նրանցից՝ օտարերկրացիներ	161	90	28	7	133	83
Սովորողների թվաքանակը	12 105	8 259	3 283	1 982	8 822	6 277
այդ թվում՝ I կուրսում	6 885	4 667	1 796	1 080	5 089	3 587
II կուրսում	5 220	3 592	1 487	902	3 733	2 690
Սովորողների ընդհանուր թվաքանակից օտարերկրացիներ	275	146	42	26	233	120
այդ թվում՝ I կուրսում	147	81	27	15	120	66
II կուրսում	128	65	15	11	113	54
Ավարտածների թվաքանակը, 2012թ.	5 175	3 648	1 614	1 146	3 561	2 502
նրանցից՝ օտարերկրացիներ	134	67	29	16	105	51

### 9.1. Ընդգրկվածությունը կրթության համակարգում

Հայաստանը կարողացել է պահպանել բարձր ընդգրկվածություն հիմնական կրթության համակարգում: Հանրակրթական դպրոցներում աշակերտների համախառն ընդգրկվածությունն ըստ կրթական ծրագրերի 2012/2013 ուսումնական տարում ներկայացված է Գծապատկեր 9.1-ում<sup>1</sup>: Տվյալները վկայում են հիմնական կրթական համակարգում շատ բարձր համախառն ընդգրկվածության աստիճանի մասին:

**Գծապատկեր 9.1. Հայաստան. Հանրակրթական դպրոցներում աշակերտների ընդգրկվածությունն ըստ կրթական ծրագրերի, 2012/2013 ուսումնական տարում (տոկոսներով)**



Աղբյուրը. ՀՀ ՄԿԾ 2012թ.

Ըստ վարչական վիճակագրության տվյալների 2012թ.-ին հանրապետությունում նախադպրոցական հաստատություններում

<sup>1</sup> Կրթության համակարգում ընդգրկվածության աստիճանը բերված է ըստ վարչական ռեգիստրների կողմից տրամադրված տեղեկատվության և կարող է տարբերվել ՏՏԿԱՀ տվյալներից:

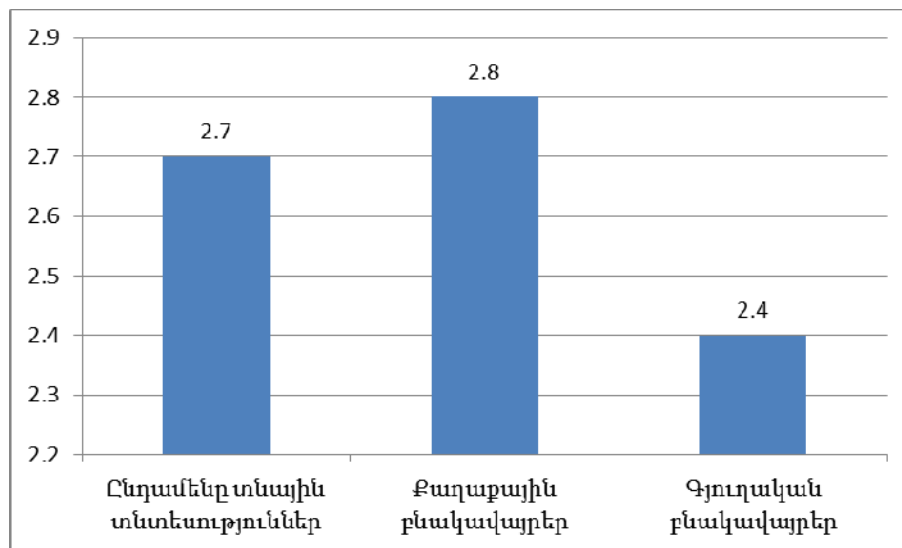
ընդգրկվածությունը (0-5 տարեկան երեխաների թվաքանակից) կազմել է 27.9%, քաղաքային բնակավայրերում՝ 36.6%, իսկ գյուղականում՝ 13.8%:

Ըստ տնային տնտեսությունների կենսամակարդակի (կենսապայմանների) ամբողջացված հետազոտության արդյունքների նախադպրոցական հաստատություններում համախառն ընդգրկվածությունը (մինչև 6 տարեկան երեխաների թվաքանակից ) կազմել է 27.0% և տարբերվում է ըստ աղքատության մակարդակի. Ոչ աղքատ տնային տնտեսություններում այն կազմել է 31%, աղքատ տնային տնտեսություններում՝ 22%, ծայրահեղ աղքատ տնային տնտեսություններում՝ 17% : Նախադպրոցական հաստատություններում համախառն ընդգրկվածությունը (մինչև 6 տարեկան երեխաների թվաքանակից ) տարբերվում է ըստ սպառման ազդեցատի քվինտիլային խմբերի: Եթե առաջին քվինտիլային խմբում այն կազմել է 20%, երկրորդում՝ 26%, երրորդում և չորրորդում՝ 20%, ապա հինգերորդում՝ 34%:

Ըստ տնային տնտեսությունների կենսամակարդակի ամբողջացված հետազոտության արդյունքների, 2012թ.-ին ուսման համար կատարված վճարները տնային տնտեսությունների ընդհանուր, ոչ պարենային ապրանքների և ծառայությունների համար կատարված ծախսերում կազմել են 2.7% (Աղյուսակ A7.1, Գծապատկեր 9.2):

**Գծապատկեր 9.2 Հայաստան. Ուսման համար կատարվող վճարների մասնաբաժինը տնային տնտեսությունների ոչ պարենային ապրանքների ու ծառայությունների համար կատարվող ընդհանուր ծախսերում, 2012թ.**

(տոկոսներով)



Աղյուսակ. SS4UL 2012թ.

Ըստ տնային տնտեսությունների կենսամակարդակի (կենսապայմանների) ամբողջացված հետազոտության արդյունքների, 2012թ.-ին, ընդհանուր առմամբ, մինչև 6 տարեկան 10 երեխայից մոտովորապես 7-ը չի հաճախել նախադպրոցական հաստատություն: Պատասխաններից երևում է, որ որպես հիմնական պատճառներ

նշել են, որ երեխայի մայրը չի աշխատում՝ 55.8%, մանկապարտեզ չկա՝ 6.9%, նախադպրոցական հաստատությունը փակ է՝ 4.0% կամ դրանից օգտվելը թանկ է՝ 3.2%: (Աղյուսակ 9.1):

**Աղյուսակ 9.1. Հայաստան.Նախադպրոցական հաստատություն չհաճախելու պատճառները , 2012թ.**

*(տոկոսներով)*

	Քվինտիլներ					Ընդամենը
	1-ին	2-րդ	3-րդ	4-րդ	5-րդ	
Շատ թանկ է	6.3	2.3	3.4	1.1	-	3.2
Վատ են կերակրում	-	-	-	-	0.4	0.1
Աշխատանքի ժամերը հարմար չեն	-	-	0.7	-	-	0.1
Վարակիչ հիվանդությունների վտանգ կա	-	0.8	-	0.3	0.5	0.3
Նախադպրոցական հաստատությունը փակ է	3.4	3.0	7.3	5.2	0.6	4.0
Ծառայության որակը ցածր է	-	0.5	1.0	1.1	-	0.5
Մայրը չի աշխատում	56.1	57.9	53.9	52.9	58.0	55.8
Մանկապարտեզ չկա	6.7	6.0	6.6	6.0	10.2	6.9
Արդեն դպրոց է գնում	0.2	0.8	0.4	1.8	0.5	0.7
Այլ	27.3	28.7	26.7	31.6	29.8	28.4
<b>Ընդամենը</b>	<b>100</b>	<b>100</b>	<b>100</b>	<b>100</b>	<b>100</b>	<b>100</b>

Աղբյուրը. *SSYUՀ 2012թ.*

Ամենաաղքատ և ամենահարուստ քվինտիլային խմբերի միջև առկա է տարբերություն: Ամենաաղքատ 1-ին քվինտիլի հարցվողների 6%-ը նշել է, որ նախադպրոցական կրթությունը շատ թանկ է, այն ժամանակ, երբ ամենահարուստ քվինտիլի հարցվողներն այդպիսի պատասխան չեն տվել:

Մատչելիության կարևոր ցուցանիշներից է ամենամոտ նախադպրոցական հաստատության հեռավորությունը տնային տնտեսությունից: Ըստ 2012թ.-ի հետազոտության տվյալների, գյուղաբնակ տնային տնտեսությունների 45%-ը պատասխանել է, որ նախադպրոցական հաստատությունը գտնվում է մինչև 1 կմ հեռավորության վրա: Միննույն ժամանակ տնային տնտեսությունների 11%-ը պատասխանել է, որ այն գտնվում է 10 կմ-ից հեռու: Ըստ քվինտիլային խմբերի, տվյալները բերված են Աղյուսակ 9.2-ում: Ամենաաղքատ քվինտիլի 49%-ը նշել է, որ ամենամոտ նախադպրոցական հաստատությունը գտնվում է մինչև 1կմ հեռավորության վրա, այն դեպքում, երբ նույն հեռավորության մասին նշել է ամենահարուստ քվինտիլի հարցվողների 43%-ը: Ինչպես ամենահարուստների, այնպես էլ ամենաաղքատների 11%-ը պատասխանել են, որ մոտակա նախադպրոցական հաստատությունը գտնվում է ավելի քան 10 կմ հեռավորության վրա:

**Աղյուսակ 9.2. Հայաստան. Նախադպրոցական հաստատությունների մատչելիությունը գյուղական բնակավայրերում, 2012թ.**

*(տոկոսներով)*

Գյուղական վայրեր	Քվինտիլներ					Ընդամենը
	1-ին	2-րդ	3-րդ	4-րդ	5-րդ	
Ամենամոտ նախադպրոցական հաստատության հեռավորությունը						
0-1 կմ	48.5	47.3	43.9	44.3	42.7	45.1
1-3 կմ	20.3	26.1	34.3	32.0	31.9	29.4
4-5 կմ	10.1	6.7	5.8	6.4	5.9	6.9
6-10 կմ	9.7	9.3	3.4	7.8	8.6	7.7
>10 կմ	11.4	10.6	12.6	9.5	10.9	10.9
<b>Ընդամենը</b>	<b>100</b>	<b>100</b>	<b>100</b>	<b>100</b>	<b>100</b>	<b>100</b>
Երթևեկության միջոցը նախադպրոցական հաստատություն հասնելու համար						
Մեքենա	2.5	5.8	7.7	10.6	16.8	9.1
Ավտոբուս	30.7	26.9	22.2	25.2	24.3	25.6
Տաքսի	0.9	0.9	1.0	1.0	1.2	1.0
Ոտքով	65.9	66.4	69.1	63.2	57.7	64.3
<b>Ընդամենը</b>	<b>100</b>	<b>100</b>	<b>100</b>	<b>100</b>	<b>100</b>	<b>100</b>

Աղբյուրը. SSՀԱՀ 2012թ.

**Տարրական (1-4) դասարաններ**

Ըստ տնային տնտեսությունների կենսամակարդակի (կենսապայմանների) ամբողջացված հետազոտության արդյունքների տարրական (1-4) դասարաններում համախառն ընդգրկվածությունը 2012թ.-ին կազմել է 98% և շատ չի տարբերվում ըստ աղքատության մակարդակի: Տարրական դպրոցներում համախառն ընդգրկվածությունը ոչ աղքատ տնային տնտեսությունների համար նույնն է, ինչ աղքատ տնային տնտեսությունների (առանց ծայրահեղ աղքատների) համար (98%), այն դեպքում, երբ ծայրահեղ աղքատ տնային տնտեսությունների համար այն կազմել է միայն 84%: Ամենաաղքատ առաջին քվինտիլում համախառն ընդգրկվածությունը կազմել է 94% , երկրորդում՝ 98%, երրորդում՝ 88%, իսկ չորրորդում և հինգերորդում՝ 107%:

Տարրական դպրոցներում սովորող երեխա ունեցող տնային տնտեսությունների միջին ամսական ծախսը մեկ աշակերտի հաշվով կազմել է 1820 դրամ, որից դասագրքերի վրա՝ 41%, այլ ծախսերի վրա՝ 48%, վարձավճարի համար՝ 3%, մասնավոր դասերի համար՝ 8%: Եթե տարրական դպրոցներում սովորող երեխա ունեցող տնային տնտեսությունների միջին ամսական ծախսը մեկ աշակերտի հաշվով կազմել է 1820 դրամ, ապա ոչ աղքատներինը՝ 2017 դրամ, աղքատներինը՝ 1515 դրամ և ծայրահեղ աղքատներինը՝ 1354 դրամ:

**Հիմնական (5-9) դասարաններ**

Ինչ վերաբերում է հիմնական դասարանների (5-9) համախառն ընդգրկվածությանը, ապա ըստ տնային տնտեսությունների կենսամակարդակի

(կենսապայմանների) ամբողջացված հետազոտության արդյունքների հիմնական դասարանների (5-9) համախառն ընդգրկվածությունը 2012թ.-ին կազմել է 93% և ըստ աղքատության մակարդակի այն բարձր է ինչպես աղքատների, այնպես էլ ոչ աղքատների համար: Հիմնական դպրոցներում ընդգրկվածությունը ոչ աղքատ տնային տնտեսությունների համար կազմել է 91%, աղքատ տնային տնտեսությունների համար՝ 95% և ծայրահեղ աղքատ տնային տնտեսությունների համար՝ 103%: Հիմնական դասարաններում համախառն ընդգրկվածությունը ամենաաղքատ քվինտիլում կազմել է 95%, երկրորդում և երրորդում՝ 98%, չորրորդում և հինգերորդում համապատասխանաբար՝ 88% և 84%:

Այն տնային տնտեսությունները, որոնք 2012թ.-ին ունեին հիմնական դպրոցում սովորող աշակերտ միջինում ծախսել են մեկ աշակերտի հաշվով ամսական 2379 դրամ, որից՝ դասագրքերի և գրենական պիտույքների վրա՝ 43%, մասնավոր դասերի համար՝ 9%, ուսման վարձի վրա՝ միայն 3%, իսկ կրթության այլ ծախսերի վրա՝ 45%: Եթե հիմնական դպրոցում սովորող աշակերտ ունեցող տնային տնտեսությունը մեկ աշակերտի հաշվով միջինում ծախսել է ամսական 2379 դրամ, ապա ոչ աղքատները՝ 2567 դրամ, աղքատները՝ 1994 դրամ և ծայրահեղ աղքատները՝ 1642 դրամ:

Հիմնական կրթությունը պարտադիր է Հայաստանում: Հիմնական կրթություն ստանալուց հետո կրթական համակարգից համապատասխան տարիքի երախաների մի մասը դուրս է մնում: Ըստ տնային տնտեսությունների կենսամակարդակի (կենսապայմանների) ամբողջացված հետազոտության արդյունքների, ընդհանուր առմամբ, 2012թ.-ի ընթացքում 15-17 տարեկան երեխաների 13.6%-ը որևէ ուսումնական հաստատություն չի հաճախել: Նրանց գերակշիռ մասը՝ 80.2%-ը, պատճառաբանել է, որ ավարտել է դպրոցը կամ կրթությունը, 1.0%-ը չի ցանկացել այլևս սովորել, 4.8%-ը դպրոց չի հաճախել առողջական խնդիրների պատճառով, իսկ 8.0%-ի համար կրթական ծառայությունները շատ թանկ են և դրանով պայմանավորված նրանք թողել են ուսումը: Մնացածը չեն հաճախել դպրոց այլ պատճառներով:

Քանի որ պարտադիր կրթությունը Հայաստանում անվճար է, ուսումնական ծախսերը տարրական և հիմնական կրթության մակարդակներում սովորողներ ունեցող տնային տնտեսությունների համար այդքան էլ խնդիր չեն: Այդուհանդերձ, նույնիսկ այդ ուսումնական ծախսերը բեռ են տնային տնտեսությունների համար:

Ավելի ծանր բեռ է տնային տնտեսությունների համար, հատկապես բարձր դասարաններում սովորող երեխաներ ունենալը:

#### Ավագ դպրոց

Ըստ տնային տնտեսությունների կենսամակարդակի (կենսապայմանների) ամբողջացված հետազոտության արդյունքների ավագ դպրոցներում ընդգրկվածությունը (15-17 տարիքային խումբ) կազմել է 71%: Ոչ աղքատ տնային տնտեսությունների ավագ դպրոցներում ընդգրկվածությունը կազմել է 73%, աղքատ տնային տնտեսություններինը՝ 70% և ծայրահեղ աղքատ տնային տնտեսություններինը՝ 51%:

Ավագ դասարաններում սովորող երեխա ունեցող տնային տնտեսություններում միջին ամսական ծախսը մեկ աշակերտի հաշվով կազմել է 4375 դրամ, որից դասագրքերի վրա՝ 27%, այլ ծախսերի վրա՝ 28%, մասնավոր դասերի վրա՝ 44% և վարձավճարի վրա՝ 1%: Ավագ դասարաններում սովորող երեխա ունեցող տնային տնտեսություններում միջին ամսական ծախսը մեկ աշակերտի հաշվով, ըստ աղքատության մակարդակի կազմել է՝ ոչ աղքատների համար 4864 դրամ, որից դասագրքերի վրա՝ 24%, այլ ծախսերի վրա՝ 26%, մասնավոր դասերի վրա՝ 49% և վարձավճարի վրա՝ 1%, աղքատների համար համապատասխանաբար՝ 3543 դրամ, որից դասագրքերի վրա՝ 33%, այլ ծախսերի վրա՝ 33%, մասնավոր դասերի վրա՝ 31% և վարձավճարի վրա՝ 3%, ծայրահեղ աղքատների համար՝ 1993 դրամ, որից դասագրքերի վրա՝ 58%, այլ ծախսերի վրա՝ 42%, մասնավոր դասերի վրա՝ 0% և վարձավճարի վրա՝ 0%:

#### Բարձրագույն կրթական հաստատություններ

Ինչպես արդեն նշվեց, ի տարբերություն հիմնական կրթության, միջնակարգ դպրոցի բարձր դասարաններում և բարձրագույն կրթական հաստատություններում սովորողների ընդգրկվածությունը համեմատաբար ավելի ցածր է, իսկ աղքատների և ոչ աղքատների ընդգրկվածության տարբերությունը բավականին ակնհայտ: Բարձրագույն կրթության հետ կապված մեծ ծախսերը, և հատկապես, դրանց մատչելիությունը, կրթություն ստանալուց հետո բարձր աշխատավարձ ստանալու ցածր հավանականությունը, այն հիմնական պատճառներն են, որով կարելի է բացատրել հիմնական և, մասնավորապես, ընդհանուր միջնակարգ դպրոցն ավարտելուց հետո աղքատ տնային տնտեսությունների համապատասխան տարիքի բնակչության կրթական համակարգից դուրս մնալը:

Ըստ տնային տնտեսությունների կենսամակարդակի (կենսապայմանների) ամբողջացված հետազոտության արդյունքների բարձրագույն կրթական հաստատություններում ընդգրկվածությունը (18-22 տարիքային խումբ) կազմել է 37%: Բարձրագույն կրթական հաստատություններում ոչ աղքատ տնային տնտեսությունների ընդգրկվածությունը կազմել է 44%, աղքատ տնային տնտեսություններինը՝ 25% և ծայրահեղ աղքատ տնային տնտեսություններինը՝ 10%: Բարձրագույն կրթական հաստատություններում համախառն ընդգրկվածությունն ամենաաղքատ քվինտիլում կազմել է 19%, երկրորդում համապատասխանաբար՝ 25%, երրորդում՝ 27%, չորրորդում՝ 48% և հինգերորդում՝ 64%:

Բարձրագույն կրթական հաստատություններում սովորող երեխա ունեցող տնային տնտեսություններում միջին ամսական ծախսը մեկ աշակերտի հաշվով կազմել է 24604 դրամ, որից վարձավճարի վրա՝ 88%, դասագրքերի վրա՝ 5%, այլ ծախսերի վրա՝ 5%, մասնավոր դասերի վրա՝ 2% : Բարձրագույն կրթական հաստատություններում սովորող երեխա ունեցող տնային տնտեսություններում միջին ամսական ծախսը մեկ աշակերտի հաշվով (ըստ աղքատության մակարդակի) կազմել է ոչ աղքատների համար՝ 24577 դրամ, որից վարձավճարի վրա՝ 88%, դասագրքերի վրա՝ 5%, այլ ծախսերի վրա՝ 5%, մասնավոր դասերի վրա՝ 2%, աղքատների համար համապատասխանաբար՝ 24694 դրամ, որից վարձավճարի

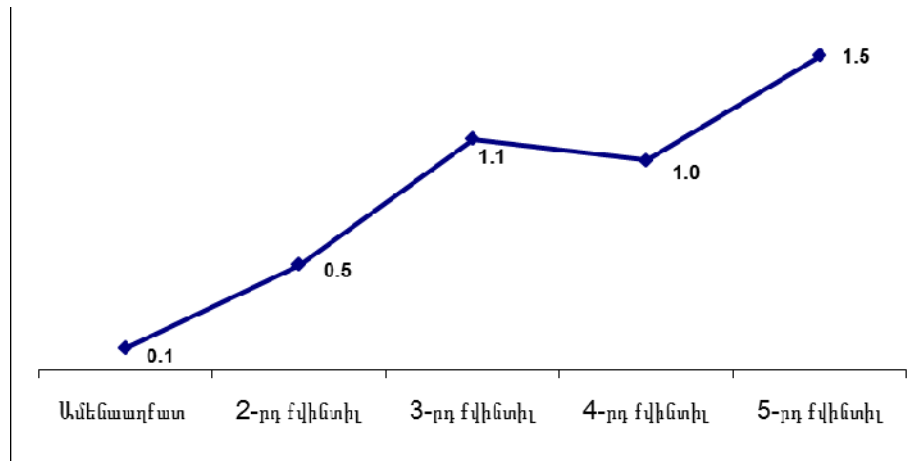


վրա՝ 88%, դասագրքերի վրա՝ 4%, այլ ծախսերի վրա՝ 5%, մասնավոր դասերի վրա՝ 3%, ծայրահեղ աղքատների համար՝ 24746 դրամ, որից վարձավճարի վրա՝ 89%, դասագրքերի վրա՝ 4%, այլ ծախսերի վրա՝ 7%:

Գծապատկեր 9.3-ում ներկայացված է բնակչության ընդհանուր սպառման մեջ կրթության ոլորտի ծառայությունների սպառման մասնաբաժինն ըստ քվինտիլային խմբերի: Համաձայն հավելվածում (Աղյուսակ A3.9, Հավելված 2) ներկայացված տվյալների՝ ամենաաղքատ քվինտիլի բնակչության ծախսը կրթության ոլորտի ծառայությունների վրա 23 անգամ զիջում է միջին մակարդակին, իսկ հինգերորդ քվինտիլի բնակչության սպառումը մոտ 3 անգամ գերազանցում է միջին մակարդակը:

**Գծապատկեր 9.3: Կրթության վրա ծախսերի մասնաբաժինն բնակչության ընդհանուր սպառման նկատմամբ, ըստ քվինտիլային խմբերի, 2012թ.**

*(տոկոսներով)*



Աղբյուրը. *SS&UL՝ 2012թ.*

Տնային տնտեսությունների անդամների 6.9%-ը պատասխանել է, որ ընթացիկ և նախորդ ուսումնական տարիների ընթացքում իրենց խնդրել են, որ նվեր տան ուսուցչին կամ դասախոսին: Իսկ տնային տնտեսությունների 13.6%-ը պատասխանել է, որ ընթացիկ և նախորդ ուսումնական տարիների ընթացքում սեփական նախաձեռնությամբ կամ ուրիշի խնդրանքով է նվեր տվել ուսուցչին կամ դասախոսին:

Կրթության մատչելիության ամենակարևոր ցուցանիշներից է ամենամոտ դպրոցական հաստատության (միջնակարգ դպրոցի) հեռավորությունը տնային տնտեսությունից: Ըստ 2012թ.-ի հետազոտության տվյալների, գյուղաբնակ տնային տնտեսությունների 69%-ը պատասխանել է, որ միջնակարգ դպրոցը գտնվում է

մինչև 1 կմ հեռավորության վրա: Միևնույն ժամանակ տնային տնտեսությունների 2.7%-ը պատասխանել է, որ այն գտնվում է 4 և ավելի կմ հեռու, այդ թվում 1.4%-ը պատասխանել է, որ մոտակա միջնակարգ դպրոցը գտնվում է ավելի քան 10 կմ հեռավորության վրա: Տվյալներն ըստ քվինտիլային խմբերի բերված են Աղյուսակ 9.3-ում:

**Աղյուսակ 9.3. Հայաստան. Գյուղական բնակավայրեր. Ամենամոտ դպրոցական հաստատության (միջնակարգ դպրոցի) հեռավորությունը և այնտեղ հասնելու երթևեկության միջոցը, 2012թ.**

*(տոկոսներով)*

Գյուղական վայրեր	Քվինտիլներ					Ընդամենը
	1-ին	2-րդ	3-րդ	4-րդ	5-րդ	
<i>Ամենամոտ միջնակարգ դպրոցի հեռավորությունը</i>						
0-1 կմ	74.2	67.1	58.6	70.4	74.1	68.8
1-3 կմ	23.5	29.3	38.0	27.3	23.9	28.5
4-5 կմ	1.3	0.7	0.2	1.1	1.0	0.9
6-10 կմ	0.4	1.6	-	-	0.3	0.4
>10 կմ	0.6	1.3	3.2	1.2	0.7	1.4
<b>Ընդամենը</b>	<b>100</b>	<b>100</b>	<b>100</b>	<b>100</b>	<b>100</b>	<b>100</b>
<i>Երթևեկության միջոցը դպրոցական հաստատություն հասնելու համար</i>						
Մեքենա	-	3.1	3.5	4.8	7.1	4.0
Ավտոբուս	5.0	3.3	4.4	1.9	2.0	3.1
Տաքսի	-	-	-	-	-	-
Ոտքով	95.0	93.6	92.1	93.3	90.9	92.9
<b>Ընդամենը</b>	<b>100</b>	<b>100</b>	<b>100</b>	<b>100</b>	<b>100</b>	<b>100</b>

Աղբյուրը. *SSYUZ 2012թ.*

16-20 տարեկան ինչպես տղաների, այնպես էլ աղջիկների կարծիքով, կրթությունը չչարունակելու հիմնական պատճառը հանդիսանում է միջնակարգ դպրոցի ավարտը (համապատասխան 61% և 58 %): Միևնույն ժամանակ տղաների 5.9%-ը , իսկ աղջիկների 3.5%-ը նշել է, որ կրթությունը թանկ է: Ինչպես տղաների, այնպես էլ աղջիկների (բացի ամենահարուստ քվինտիլի) կարծիքով, բոլոր քվինտիլներում այլ պատճառներից առավել կարևոր հանգամանք է կրթության թանկ լինելը: Ըստ քվինտիլային խմբերի տվյալները բերված են Աղյուսակ 9.4-ում:

**Աղյուսակ 9.4. Հայաստան. 16-20 տարեկան անձանց կրթությունը չշարունակելու պատճառներն ըստ սեռի, 2012թ.**

*(տոկոսներով)*

	Քվինտիլներ					Ընդամենը
	1-ին	2-րդ	3-րդ	4-րդ	5-րդ	
<b>Տղաներ</b>						
Հիվանդությունը	-	2.4	-	-	-	0.5
Թանկ է	5.1	3.6	8.5	11.4	2.1	5.9
Չեմ ուզում սովորել	2.8	-	-	-	-	0.8
Ժամանակավորապես չեմ հաճախում, բայց կշարունակեմ	2.1	1.8	-	-	0.5	1.1
Ընտանեկան պատճառներ	-	-	-	-	-	-
Ավարտել եմ հիմնական դպրոցը (9-րդ դաս.)	4.9	3.6	5.5	-	2.8	3.9
Ավարտել եմ միջնակարգ դպրոցը (12-րդ դաս.)	57.8	60.2	64.4	62.1	62.3	61.0
Ավարտել եմ կրթությունս	27.3	28.3	19.4	18.8	28.5	24.8
Այլ	-	0.1	2.2	7.7	3.8	2.0
<b>Ընդամենը</b>	<b>100</b>	<b>100</b>	<b>100</b>	<b>100</b>	<b>100</b>	<b>100</b>
<b>Աղջիկներ</b>						
Հիվանդությունը	2.2	3.2	3.3	-	-	1.9
Ստիպված է աշխատել	0.2	-	-	-	-	0.1
Տրանսպորտային դժվարություններ	-	-	4.1	-	-	0.8
Թանկ է	4.0	1.6	6.2	6.1	-	3.5
Չի ցանկանում սովորել	1.7	2.1	-	-	-	0.9
Ժամանակավորապես չեմ հաճախում, բայց կշարունակեմ	-	2.3	0.4	-	-	0.6
Ընտանեկան պատճառներ	-	1.6	-	-	-	0.3
Ավարտել եմ հիմնական դպրոցը (9-րդ դաս.)	29.5	20.3	28.3	5.8	4.9	19.5
Ավարտել եմ միջնակարգ դպրոցը (12-րդ դաս.)	55.5	53.6	49.7	64.7	69.9	57.9
Ավարտել եմ կրթությունս	6.8	6.9	8.0	21.0	25.2	12.4
Այլ	0.1	8.4	-	2.3	-	2.1
<b>Ընդամենը</b>	<b>100</b>	<b>100</b>	<b>100</b>	<b>100</b>	<b>100</b>	<b>100</b>

Աղբյուրը. *SS4UL2 2012թ.*

Ըստ տնային տնտեսությունների կենսամակարդակի (կենսապայմանների) ամբողջացված հետազոտության արդյունքների բարձրագույն ուսումնական հաստատություններում սովորողների 78%-ը ոչ աղքատ տնային տնտեսություններից են, 21%-ը՝ աղքատ տնային տնտեսություններից և 1%-ը՝ ծայրահեղ աղքատ տնային տնտեսություններից:

**9.2. Դասընթացներ կրթական հաստատություններ չհաճախող անձանց համար  
(14 և բարձր տարեկանների համար)**

2012թ.-ի տնային տնտեսությունների կենսամակարդակի (կենսապայմանների) ամբողջացված հետազոտության տվյալները վկայում են, որ 14 և բարձր տարիքի կրթական հաստատություններ չհաճախող անձանցից միայն 0.5%-ը հետազոտությանը նախորդող 12 ամիսների ընթացքում հաճախել են որևէ դասընթացի: Դասընթացներն ըստ տևողության բաշխվել են հետևյալ կերպ. 1 ամսից ավել՝ 35.2%, մինչև 2 շաբաթ՝ 51.2%, 2 շաբաթից մինչև 1 ամիս՝ 8.4%, 1 ամիս՝ 5.2%: Դասընթացների համար վճարել է հիմնականում պետությունը/համայնքը 58.7%: Դասընթացների հիմնական նպատակն է. որակավորման բարձրացումը՝ 37.1%, ուսուցումը՝ 34.3%, վերաորակավորումը՝ 28.6%: Ավելի հաճախ բնակչությունը հաճախել է դասընթացների ըստ հետևյալ առարկաների. օտար լեզու՝ 19.2%, հաշվապահական հաշվառում՝ 14.3%, համակարգիչ՝ 9.8%, արհեստ՝ 4.6%: Տնային տնտեսության միջին ծախսը ամսական մեկ դասընթացի հաշվով կազմել է մոտ 37 հազար, իսկ առավելագույն վճարը՝ 67 հազար դրամ:

## **Գլուխ 10. Սոցիալական տրանսֆերտները Հայաստանում և դրանց ներգործությունն աղքատության կրճատման գործում**

### **10.1 Սոցիալական տրանսֆերտների համակարգը Հայաստանում**

Սոցիալական տրանսֆերտները ներառում են կենսաթոշակները և դրամական սոցիալական աջակցությունը: Կենսաթոշակները եկամտի կարևոր աղբյուր են բնակչության համար, հատկապես կենսաթոշակառուների համար այն շատ դեպքերում եկամտի միակ աղբյուրն է, ուստի կենսաթոշակի չափը պայմանավորում է այդ խմբի բնակչության բարեկեցության աստիճանը (Հավելված 4-ի Աղյուսակ A10.1-ը ներկայացնում է Հայաստանում կենսաթոշակառուների թվաքանակն ըստ կենսաթոշակի տեսակների): Իսկ դրամական սոցիալական աջակցության ոլորտում Հայաստանի Հանրապետությունում գործող ամենամեծ ծրագիրն ընտանեկան նպաստի ծրագիրն է: Այն ամենամեծն է բնակչության ընդգրկվածության, ինչպես նաև ՀՀ պետական բյուջեում այդ նպատակի համար նախատեսված ֆինանսական միջոցների առումով: Ծրագրի հասցեականությունը տարեց տարի բարելավվում է և ըստ միջազգային փորձագետների գնահատման, այն համարվում է լավագույններից մեկը տարածաշրջանում:

### **10.2 Աղքատության մակարդակի կրճատման վրա սոցիալական տրանսֆերտների ազդեցության գնահատումը**

Թեև սոցիալական տրանսֆերտներին ուղղված համախմբված բյուջեի ծախսերը տարեց տարի ավելանում են, դրանք շարունակում են ՀՆԱ-ի նկատմամբ մնալ բավական սահմանափակ մակարդակում (2012թ. 7.3%): Այդուհանդերձ սոցիալական տրանսֆերտները զգալիորեն նպաստում են աղքատության մակարդակի կրճատմանը: Ամբողջ բնակչության հաշվով, եթե դադարեցվի սոցիալական տրանսֆերտների վճարումը, իսկ տնային տնտեսությունները՝ բավարար ռեսուրսների բացակայությամբ պայմանավորված, չկարողանան փոխհատուցել այդ կորուստը, ապա աղքատության մակարդակը զգալիորեն կաճի. աղքատության ընդհանուր մակարդակը կավելանա 13 տոկոսային կետով կամ 40%-ով (32.4%-ից՝ 45.4%), աղքատությունը նաև էապես կխորանա և կսրվի: Իրավիճակն ավելի կսրվի հատկապես սոցիալական տրանսֆերտներ ստացող բնակչության համար:

Կենսաթոշակները, որպես սոցիալական տրանսֆերտների առավել մեծ բաղադրիչ, առավել մեծ ներգործություն ունեն աղքատության հաղթահարման գործում, քան դրամական սոցիալական աջակցությունը: Սակայն փոքր չէ նաև դրամական սոցիալական աջակցության, մասնավորապես, ընտանեկան նպաստի դերը: Չնայած ընտանեկան նպաստի համակարգում ընդգրկվածությունը սահմանափակ է, այն բավական բարձր հասցեականություն ունի, քանզի բոլոր նպաստառուների 72.9%-ը, որոնք ստանում են ծրագրին հատկացված ֆինանսական միջոցների 73.9%-ը, գտնվում են սպառման բաշխվածության ամենաստորին երկու քվինտիլներում: Թեև ընտանեկան նպաստի համակարգում ընդգրկվածությունը լավ

արդյունք ունի, այդուհանդերձ, ծրագրի հասցեականության բարելավման անհրաժեշտությունը դեռ առկա է, քանզի ամենաաղքատ 20% բնակչության 48%-ը դուրս է մնում դրամական աջակցության ծրագրերից:

### ***Մեթոդաբանությունը***

Սոցիալական պաշտպանության ծրագրերի ներգործությունը երկրում աղքատության մակարդակի փոփոխության վրա գնահատվում է տնային տնտեսությունների կենսամակարդակի ամբողջացված հետազոտության միջոցով: Վերլուծությունը ներառում է սոցիալական պաշտպանության երկու հիմնական ծրագրեր՝ կենսաթոշակները և պետական դրամական աջակցությունը, որտեղ ներառվել են բոլոր տեսակի սոցիալական դրամական աջակցությունները: Բացառությամբ ընտանեկան նպաստի (ԸՆ), բոլոր այլ տեսակի պետական նպաստները հատկացվում են բնակչության շատ նեղ խմբերի, որի արդյունքում նման նպաստառուները շատ փոքր մաս են կազմում ՏՏԿԱՀ-ում և չեն բավարարում վիճակագրականորեն նշանակալի եզրահանգումներ կատարելու համար:

Սոցիալական տրանսֆերտների (կենսաթոշակների և պետական դրամական աջակցության) ներգործությունն աղքատության մակարդակի վրա գնահատելու համար կիրառվել է հետևյալ մոտեցումը. հետազոտությամբ դիտարկված աղքատության մակարդակի արդյունքները («հետտրանսֆերտային մակարդակ») համեմատվել են այն արդյունքների հետ, որոնք կստացվեին, եթե այդ տրանսֆերտները չվճարվեին («նախատրանսֆերտային մակարդակ»): Գնահատման մեթոդաբանությունն այսպիսին է. տնային տնտեսությունների համար հաշվարկվել է «նախատրանսֆերտային» սպառման ազդեցատը՝ տնային տնտեսությունների համար հաշվարկված ընդհանուր սպառման ազդեցատից հանելով սոցիալական տրանսֆերտների գումարը (կենսաթոշակների գումարը, դրամական սոցիալական աջակցության գումարը կամ երկուսը միասին), ելնելով այն ենթավարկածից, որ սոցիալական տրանսֆերտների ամբողջ գումարը սպառվում է տնային տնտեսության կողմից (իրավիճակ, որը շատ բնորոշ է Հայաստանի նման զարգացող երկրներին): Այդպիսով, «նախատրանսֆերտային» և «հետտրանսֆերտային» աղքատության մակարդակների տարբերությունն իրենից ներկայացնում է աղքատության մակարդակի փոփոխության վրա սոցիալական տրանսֆերտների ներգործության գնահատականը: Այս մեթոդաբանությունը հատկապես կարևորվում է սոցիալական աջակցության հասցեականության բարելավման տեսանկյունից: Սոցիալական աջակցության համար նպատակային բնակչությունը «նախատրանսֆերտային» աղքատներն են, քանզի սոցիալական աջակցություն ստանալուց հետո աղքատ բնակչության մի որոշ խումբ անցնում է աղքատության շեմը, ուստի «հետտրանսֆերտային» բնակչության, որպես նպատակային խմբի դիտարկում, կարող է իր մեջ բավական մեծ անճշտություն պարունակել:

Կենսաթոշակների ներգործությունն աղքատության մակարդակի վրա գնահատվել է համեմատելով «նախատրանսֆերտային» աղքատության մակարդակը, կենսաթոշակները ստանալուց հետո աղքատության մակարդակի հետ,

այսինքն «հետկենսաթոշակային», բայց առանց «նախասոցիալական աջակցության», աղքատության մակարդակի հետ<sup>1</sup>:

**10.3. Ինչպիսի՞ն է Հայաստանում սոցիալական տրանսֆերտների ներգործությունն աղքատության մակարդակի վրա:**

Սոցիալական նպաստների և կենսաթոշակների համար ՀՀ պետական բյուջեից Հայաստանում 2012թ.-ին հատկացվել է 288.5 մլրդ դրամ կամ ՀՆԱ-ի 7.2%-ը (2008թ.-ի՝ 207.9 մլրդ դրամի կամ ՀՆԱ-ի 5.8 %-ի, 2009թ.-ի՝ 240.2 կամ 7.6%-ի , 2010թ.-ի՝ 244.0 կամ 7.1%-ի և 2011թ.-ի՝ 256.4 կամ 6.8%-ի համեմատ): Ամենամեծ սոցիալական տրանսֆերտները՝ կենսաթոշակներն են, որոնք ներառում են տարիքային, զինվորական և սոցիալական կենսաթոշակները:

2012թ.-ին սոցիալական տրանսֆերտները կազմել են Հայաստանի տնային տնտեսությունների մեկ շնչի հաշվով ամսական ամբողջական եկամտի 17.1%-ը՝ պահպանելով նախորդ տարիներից ավելի բարձր մակարդակ (16.5%՝ 2008թ.-ին և 2011թ.-ին՝ 17.5%) (Աղյուսակ 7.1): Ամենաստորին քվինտիլում սոցիալական տրանսֆերտները կազմել են տնային տնտեսությունների մեկ չափահաս անձի հաշվով միջին ամսական եկամտի 24.8%-ը, մինչդեռ սպառման վերին քվինտիլում գտնվող տնային տնտեսությունների համար դրանք կազմել են միայն 9.3% (Հավելված 2, Աղյուսակ A.3.10): Ըստ բնակավայրերի դիտարկելիս՝ սոցիալական տրանսֆերտները եկամտի կարևոր աղբյուր են եղել հիմնականում Երևանից դուրս քաղաքաբնակ տնային տնտեսությունների համար՝ 27.8%-ը: Երևանաբնակների համար սոցիալական տրանսֆերտները կազմել են միջին ամսական եկամտի 23.9%-ը, իսկ գյուղաբնակների համար. այն կազմում է միջին ամսական եկամտի 22.0%-ը, (Հավելված 2, Աղյուսակ A.3.10):

Ըստ ՏՏԿԱՀ, 2012թ.-ին ԸՆ-ը, որպես եկամտի աղբյուր, նշել են տնային տնտեսությունների 13.5%-ը, կենսաթոշակները՝ 53.9%-ը և գործազրկության նպաստը՝ 0.5%-ը, երեխայի ծննդյան և խնամքի հետ կապված նպաստները՝ 1.4%-ը և այլ նպաստները՝ ներառյալ արտոնությունները՝ 2.6%-ը (Աղյուսակ 10.1):

**Աղյուսակ 10.1. Հայաստան. Սոցիալական տրանսֆերտները որպես եկամտի աղբյուր նշած տնային տնտեսությունների մասնաբաժինը 2008-2012թթ. -ին**  
(տոկոսներով)

	2008թ.	2009թ.	2010թ.	2011թ.	2012թ.
Կենսաթոշակ	50.5	51.9	52.5	53.3	53.9
Ընտանեկան նպաստ	15.3	12.2	13.4	10.2	13.5
Գործազրկության նպաստ	0.6	1.1	1.3	1.2	0.5
Երեխայի ծննդյան և խնամքի նպաստ	0.5	0.7	1.1	1.1	1.4
Այլ նպաստներ	3.7	4.2	3.1	3.2	2.6

Աղբյուրը. 2008-2012թթ., ՏՏԿԱՀ

<sup>1</sup> Հետազոտությամբ ստացված արդյունքները որոշակի վիճակագրական սխալով (շեղմամբ) են ներկայացնում ՀՀ բնակչության պատկերը: Նման վիճակագրական սխալ պարունակում են նաև նախատրանսֆերտային և հետտրանսֆերտային աղքատության մակարդակները: Սոցիալական տրանսֆերտների ներգործությունն աղքատության մակարդակի վրա ունի վիճակագրական նշանակություն, եթե նախատրանսֆերտային և հետտրանսֆերտային աղքատության միջին մակարդակների վստահության միջակայքերը չեն համընկնում:

2012թ.-ի հետազոտությամբ ստացված արդյունքների հիման վրա կարելի է եզրակացնել, որ թեև սոցիալական տրանսֆերտները ՀՆԱ-ի նկատմամբ փոքր գումար են կազմում, դրանք շարունակում են կարևոր գործիք լինել աղքատության հաղթահարմանն ուղղված քաղաքականության համար: Եթե դադարեցվի սոցիալական տրանսֆերտների (կենսաթոշակներ և դրամական սոցիալական աջակցություն) վճարումը, իսկ աղքատ բնակչությունը չկարողանա այլ աղբյուրների հաշվին փոխհատուցել այդ կորուստը, ապա աղքատության և ծայրահեղ աղքատության մակարդակները զգալիորեն կաճեն (Աղյուսակ 10.2): Աղքատության մակարդակը 32.4%-ից կբարձրանա 45.4%-ի, աղքատներն ավելի կաղքատանան, քանզի աղքատության խորությունը՝ աղքատության գծի նկատմամբ նրանց միջին սպառման պակասուրդը 5.6%-ից կկազմի 17.8%, իսկ աղքատությունն ավելի կսրվի՝ աղքատության սրության համաթիվը 1.6%-ից կհասնի 11.2%-ի: Նման անբարենպաստ ազդեցությունն առավել նկատելի կլինի ծայրահեղ աղքատ բնակչության համար: Եթե դադարեցվի սոցիալական տրանսֆերտների (կենսաթոշակներ և դրամական սոցիալական աջակցություն) վճարումը, իսկ ծայրահեղ աղքատ բնակչությունը չկարողանա այլ աղբյուրների հաշվին փոխհատուցել այդ կորուստը, ապա ծայրահեղ աղքատության մակարդակը 2.8%-ից կբարձրանա 18.2%-ի, ծայրահեղ աղքատներն ավելի կաղքատանան, քանզի աղքատության խորությունը՝ ծայրահեղ աղքատության գծի նկատմամբ նրանց միջին սպառման պակասուրդը 0.3%-ից կկազմի 8.6%, իսկ ծայրահեղ աղքատությունն ավելի կսրվի՝ աղքատության սրությունը 0.1%-ից կհասնի 7.4%-ի:

**Աղյուսակ 10.2. Հայաստան. Սոցիալական տրանսֆերտների ներգործությունն աղքատության մեղմացման վրա, 2012թ.**

*(տոկոսներով)*

	Աղքատներ			Ծայրահեղ աղքատներ		
	Աղքատության մակարդակ	Աղքատության խորություն	Աղքատության սրություն	Աղքատության մակարդակ	Աղքատության խորություն	Աղքատության սրություն
Հետտրանսֆերտային մակարդակ (հետ կ/թոշակային և հետ սոցիալական աջակցություն)	32.4	5.6	1.6	2.8	0.3	0.1
Նախատրանսֆերտային մակարդակ (նախա կ/թոշակային և նախասոցիալական աջակցություն)	45.4	17.8	11.2	18.2	8.6	7.4
Նախքան կենսաթոշակների վճարումը(նախակ/թոշակային և հետսոցիալական աջակցություն)	43.7	15.6	9.2	15.4	6.7	5.6



	Աղքատներ			Ծայրահեղ աղքատներ		
	Աղքատության մակարդակ	Աղքատության խորություն	Աղքատության սրություն	Աղքատության մակարդակ	Աղքատության խորություն	Աղքատության սրություն
Նախքան ընդամենը սոցիալական աջակցության վճարումը (նախա ԸՆ և այլ սոց աջակցություն, հետ կ/թոշակային)	33.7	7.4	2.7	5.6	1.1	0.4
Նախքան ԸՆ վճարումը (նախա ԸՆ; հետկ/թոշակային և այլ սոց աջակցություն)	33.6	7.2	2.6	5.4	1.0	0.3

Աղբյուրը. *SSYUZ 2012թ.*

Կենսաթոշակները, որպես առավել մեծ սոցիալական տրանսֆերտներ, աղքատության հաղթահարման իմաստով ավելի զգալի դեր ունեն: Այդուհանդերձ, քիչ չէ սոցիալական աջակցության, մասնավորապես ընտանեկան նպաստի ներգործությունը: Օրինակ, եթե դադարեցվի միայն ընտանեկան նպաստի վճարումը, ապա ծայրահեղ աղքատությունը կաճի 2.6%-ային կետով (2.8%-ից՝ 5.4%-ի), իսկ աղքատության մակարդակը կավելանա 1.2%-ային կետով (32.4%-ից՝ 33.6%-ի). աղքատությունը կխորանա ու կսրվի, համապատասխանաբար՝ 1.6 և 1.0%-ային կետով, իսկ ծայրահեղ աղքատության խորությունն ու սրությունը կավելանա 0.7 և 0.3%-ային կետով, (Աղյուսակ 10.2): Այս ցուցանիշները վկայում են, որ ընտանեկան նպաստները հատկապես մեծ ազդեցություն ունեն ծայրահեղ աղքատության վրա: Աղքատության մակարդակի վրա սոցիալական տրանսֆերտների ներգործության դիտարկումը 2010-2012թթ.-ի ընթացքում, ցույց է տալիս սոցիալական տրանսֆերտների կենսական կարևորությունը: 2010թ.-ին սոցիալական տրանսֆերտների չվճարման դեպքում աղքատությունը կավելանար 51.4%-ով կամ 18.4%-ային կետով, 2011թ.-ին՝ 52.0%-ով կամ 18.2%-ային կետով, իսկ 2012թ.-ին՝ 40.1%-ով կամ 13.0%-ային կետով (Աղյուսակ 10.3): Նշանակալի է ընտանեկան նպաստի կարևորությունը ծայրահեղ աղքատ ընտանիքների համար. եթե ընտանեկան նպաստը չվճարվեր 2010թ.-ին, ապա ծայրահեղ աղքատության մակարդակը կավելանար 7 անգամ, 2011թ.-ին՝ 6 անգամ, իսկ 2012թ.-ին՝ 6.5 անգամ:

**Աղյուսակ 10.3. Հայաստան. Սոցիալական տրանսֆերտների ներգործությունն աղքատության մեղմացման վրա, 2010 և 2012թթ.**

(տոկոսներով)

	Աղքատության մակարդակ		այդ թվում՝ ծայրահեղ աղքատություն	
	2010թ	2012թ	2010թ	2012թ
Հետտրանսֆերտային մակարդակ (հետ կ/թոշակային և հետ սոցիալական աջակցություն)	35.8	32.4	3.0	2.8

	Աղքատության մակարդակ		այդ թվում՝ ծայրահեղ աղքատություն	
	2010թ	2012թ	2010թ	2012թ
Նախատրանսֆերտային մակարդակ (նախա կ/թոշակային և նախասոցիալական աջակցություն)	54.2	45.4	20.9	18.2
Նախքան կենսաթոշակների վճարումը(նախակ/թոշակային և հետսոցիալական աջակցություն)	51.9	43.7	17.3	15.4
Նախքան ընդամենը սոցիալական աջակցության վճարումը (նախա ԸՆ և այլ սոց աջակցություն, հետ կ/թոշակային)	39.4	33.7	6.8	5.6
Նախքան ԸՆ վճարումը (նախա ԸՆ; հետկ/թոշակային և այլ սոց. աջակցություն)	38.8	33.6	6.5	5.4

Աղբյուրը. 2010 և 2012թթ., SSԿԱՀ

Աղյուսակ 10.4-ում ներկայացված են աղքատության նախա և հետ տրանսֆերտային մակարդակները միայն այն տնային տնտեսությունների համար, որոնք ստանում են այդ սոցիալական տրանսֆերտները: Սոցիալական տրանսֆերտների չվճարման դեպքում էապես կդժվարանա նման տնային տնտեսությունների ապրուստը: Ակնհայտ է, որ պատկերն այս դեպքում շատ ավելի ծանր կլինի, քան նախորդ աղյուսակի միջոցով՝ ողջ բնակչության կտրվածքով, գնահատված սոցիալական տրանսֆերտների չվճարման ազդեցությունը: Եթե չվճարվեն կենսաթոշակները, իսկ կենսաթոշակառու բնակչությունը չկարողանա փոխհատուցել այդ կորուստն այլ աղբյուրների հաշվին, ապա աղքատության մակարդակը կենսաթոշակառուների շրջանում էապես կավելանա՝ 35.7%-ից, կազմելով 56.8%, իսկ ծայրահեղ աղքատների տեսակարար կշիռը կենսաթոշակառուների շրջանում կավելանա 3.6%-ից մինչ 26.8%: Աղքատության մակարդակն ընտանեկան նպաստ ստացող տնային տնտեսությունների շրջանում շատ ավելի բարձր է միջին մակարդակից, անգամ ԸՆ ստանալուց հետո՝ աղքատության 32.4% միջին մակարդակի համեմատ, այն կազմում է 45.7%: Նման տնային տնտեսությունների շրջանում ԸՆ-ի դադարեցումը կհանգեցնի աղքատության մակարդակի կտրուկ աճի՝ 51.7%-ից 60.6%-ի, իսկ ծայրահեղ աղքատ բնակչության մասնաբաժինը՝ 7.4%-ից կհասնի 26.5%-ի:

**Աղյուսակ 10.4. Հայաստան. Կենսաթոշակ և /կամ սոցիալական աջակցություն ստացող տնային տնտեսությունների աղքատության մակարդակի վրա սոցիալական տրանսֆերտների ներգործությունը, 2012թ.**

*(տոկոսներով)*

	Ծայրահեղ աղքատներ	Աղքատներ	Աղքատության խորություն (P1/P0)	Աղքատության սրություն
<b>Կենսաթոշակ ստացող տնային տնտեսություններ</b>				
Կենսաթոշակ ստանալուց հետո	3.6	35.7	6.4	1.9
Մինչև կենսաթոշակ ստանալը	26.8	56.8	24.8	15.9
<b>Սոցիալական աջակցություն ստացող տնային տնտեսություններ</b>				
Սոց աջակցություն ստանալուց հետո	6.6	45.7	9.8	3.2
Մինչև սոց.աջակցություն ստանալը	22.5	53.2	19.9	9.4
<b>ԸՆ ստացող տնային տնտեսություններ</b>				
ԸՆ ստանալուց հետո	7.4	51.7	11.2	3.6
Մինչև ԸՆ ստանալը	26.5	60.6	23.0	10.9

Աղբյուրը. *SSՀԱՀ 2012թ.*

**Նշում.** *Աղքատության խորությունը (P1/P0) ցույց է տալիս աղքատ կամ ծայրահեղ աղքատ բնակչության սպառման պակասորդը, համապատասխանաբար, աղքատության ընդհանուր կամ պարենային զծի նկատմամբ:*

Եթե դադարեցվի դրամական աջակցությունը, ապա դա ոչ միայն կավելացնի աղքատության զծից ցած գտնվողների թվաքանակը, այլև կհանգեցնի աղքատության խորության ու սրության աստիճանի: Այսպիսով, սոցիալական տրանսֆերտներն էական ազդեցություն ունեն նպաստառու տնային տնտեսությունների աղքատության մակարդակի կրճատման վրա, թեև ոչ բոլոր նպաստառուներն են կարողանում հաղթահարել աղքատության բեռը դրամական աջակցություն ստանալուց հետո, նրանց շրջանում էապես կրճատվում է թե՛ աղքատության խորությունը, և թե՛ աղքատության սրությունը:

Մարզային կտրվածքով աղքատության մակարդակի նվազեցման վրա ընտանեկան նպաստի ազդեցությունը դիտարկելիս նույնպես ընդգծվում է ընտանեկան նպաստի կարևորությունը, հատկապես ծայրահեղ աղքատ բնակչության համար: Ընտանեկան նպաստի ազդեցությունը ծայրահեղ աղքատության մակարդակի նվազեցման վրա շարունակում է զգալի մնալ ք.Երևանում և բոլոր մարզերում, բացի Արագածոտնի մարզից: Եթե չվճարվի ընտանեկան նպաստը և բնակչությունն այլ միջոցների հաշվին չկարողանա փոխհատուցել այդ կորուստը, ապա ծայրահեղ աղքատության մակարդակը կաճի 0.8-6.1%-ային կետով: Ընտանեկան նպաստը շատ կենսական է ՀՀ Կոտայքի, Լոռու, Գեղարքունիքի, Սյունիքի, Տավուշի և Վայոց Ձորի մարզերի ծայրահեղ աղքատ

բնակչության համար, քանզի ընտանեկան նպաստի չվճարման դեպքում ծայրահեղ աղքատ բնակչության տեսակարար կշիռը կավելանա 2.1-6.4 անգամ:

Ընտանեկան նպաստի չվճարումը կհանգեցնի Տավուշի մարզում աղքատության ընդհանուր մակարդակի աճին՝ 28%-ով, Գեղարքունիքի մարզում՝ 5%-ով, Լոռու մարզում 4%-ով, (Աղյուսակ 10.5):

**Աղյուսակ 10.5 Հայաստան. Ընտանեկան նպաստի ներգործությունն աղքատության մակարդակի վրա՝ ըստ մարզերի, 2012թ.**

*(տոկոսներով)*

	Հետտրանսֆերտային մակարդակ (վճարվել են կենսաթոշակները և սոցիալական աջակցությունը)		Նախքան ԸՆ վճարումը (նախա ԸՆ; հետկենսաթոշակային և այլ սոց աջակցություն)		ԸՆ չվճարման ազդեցությունը, փոփոխությունը, տոկոսային կետ	
	Ծայրահեղ աղքատության մակարդակ	Աղքատության մակարդակ	Ծայրահեղ աղքատության մակարդակ	Աղքատության մակարդակ	Ծայրահեղ աղքատություն	Աղքատություն
Երևան	2.2	25.6	4.0	26.1	1.8	0.5
Արագածոտն	0.9	21.2	0.9	21.3	0	0.1
Արարատ	2.1	34.6	3.5	34.8	1.4	0.2
Արմավիր	3.3	34.3	4.1	35.2	0.8	0.9
Գեղարքունիք	1.4	35.5	3.4	37.2	2.0	1.7
Լոռի	3.4	38.7	7.4	40.4	4.0	1.7
Կոտայք	5.7	42.5	11.8	43.9	6.1	1.4
Շիրակ	5.5	46.0	9.8	47.6	4.3	1.6
Սյունիք	0.7	25.6	1.9	26.0	1.2	0.4
Վայոց Ձոր	0.5	20.7	3.2	20.7	2.7	0
Տավուշ	2.2	27.5	6.5	35.3	4.3	7.8
<b>Ընդամենը</b>	<b>2.8</b>	<b>32.4</b>	<b>5.4</b>	<b>33.6</b>	<b>2.6</b>	<b>1.2</b>

Աղբյուրը. *SS4U2 2012թ.*

**10.4. Սոցիալական տրանսֆերտների արդյունավետությունը**

Ովքե՞ր են ստանում սոցիալական տրանսֆերտներ: Տնային տնտեսությունների հետազոտության տվյալների հիման վրա սոցիալական տրանսֆերտների արդյունավետությունը գնահատելու համար դիտարկվել է «նախատրանսֆերտային» աղքատ, ծայրահեղ աղքատ, ինչպես նաև ոչ աղքատ բնակչության ընդգրկվածությունը սոցիալական աջակցության ծրագրերում: Որքան բարձր է աղքատ և ծայրահեղ աղքատ բնակչության, և ցածր՝ ոչ աղքատ բնակչության ընդգրկվածությունը, այնքան արդյունավետ է սոցիալական աջակցությունը, այնքան բարձր է հասցեականությունն ուղղված առավել կարիքավորներին:

Երբ դիտարկվում է ընտանեկան նպաստի համակարգն, ապա արդյունքները ցույց են տալիս, որ ծայրահեղ աղքատների ընդգրկվածությունն ԸՆ համակարգում 2008թ.-ի 77.5%-ի համեմատ 2012թ.-ին ընտանեկան նպաստ են ստացել «մինչև ԸՆ»

ծայրահեղ աղքատների միայն 66.0%-ը (Աղյուսակ 10.6): Միննույն ժամանակ, 2012թ.-ին ընտանեկան նպաստ ստանում էր «մինչև ԸՆ» ոչ աղքատների 8.0%-ը, ինչը աճել է համեմատվող ժամանակահատվածի նկատմամբ (2008թ.-ին՝ 7.4%):

Հարկ է նշել, որ կենսաթոշակները, ի տարբերություն ընտանեկան նպաստի, վճարվում են բոլոր կենսաթոշակ ստանալու իրավունք ունեցողներին՝ առանց աղքատության մակարդակը հաշվի առնելու: Ուստի ընդգրկվածության խնդիր այս բնագավառում չկա: Իսկ ընտանեկան նպաստի ծրագրում աղքատների և ոչ աղքատների ընդգրկվածությունը վկայում է ծրագրի ներառման ցածր, բայց բացառման բարձր սխալների մասին. այսինքն, բավական արդյունավետ գործող սահմանափակումների և որոշակի մոտեցումներով հաշվարկվող գործակիցների կիրառման արդյունքում, սահմանափակվում (բացառվում) է ոչ աղքատների ներգրավվածությունը համակարգ (ծրագրից օգտվում է ոչ աղքատների միայն մեկ քսաներորդը), բայց նույն այդ սահմանափակումների և գործակիցների կիրառումը սահմանափակում է նաև աղքատների մուտքը :

**Աղյուսակ 10.6. Հայաստան. Ովքե՞ր են ստացել սոցիալական տրանսֆերտներ 2008 և 2012թթ.-ին**

*(տոկոսներով)*

	Մինչև սոցիալական աջակցություն ստանալը		Մինչև ընտանեկան նպաստ ստանալը		Մինչև կենսաթոշակ ստանալը	
	2008	2012	2008	2012	2008	2012
<b>“Նախատրանսֆերտային” բնակչության ընդգրկվածությունը կենսաթոշակային և սոցիալական աջակցության ծրագրերում</b>						
Աղքատներ	37.6	27.6	33.8	24.4	70.9	69.9
Ծայրահեղ աղքատներ	79.3	70.0	77.5	66.0	95.4	94.0
Ոչ աղքատներ	11.2	12.3	7.4	8.0	36.5	41.4

Աղբյուրը. 2008 և 2012թթ., SSԿԱՀ

*Նշում. աղքատների և ծայրահեղ աղքատների ընդգրկվածությունն ավելի բարձր է, քան ոչ աղքատների ընդգրկվածությունը:*

**Սոցիալական տրանսֆերտները և անհավասարությունը.** SSԿԱՀ գնահատականները ցույց են տալիս, որ սոցիալական տրանսֆերտները նպաստում են նաև սպառման բաշխվածության միջև անհավասարության նվազեցմանը: Սպառման ագրեգատի բաշխվածության նախատրանսֆերտային Ջինիի գործակիցը 2012թ.-ն նվազում է 0.359-ից՝ կազմելով 0.282, երբ սպառման ագրեգատին ավելացվում են կենսաթոշակները, իսկ բոլոր սոցիալական տրանսֆերտների ավելացմամբ՝ սպառման անհավասարությունը կրճատվում է մինչ 0.269 (Աղյուսակ 10.7):

**Աղյուսակ 10.7. Հայաստան. Սոցիալական տրանսֆերտների ներգործությունը սպառման ագրեգատի բաշխվածության անհավասարության վրա (սպառման ագրեգատի Ջինիի գործակիցները) 2008-2012թթ.-ին**

	2008թ.	2009թ.	2010թ.	2011թ.	2012թ.
Նախատրանսֆերտային (մինչև կենսաթոշակի և սոց աջակցության գումարներ ստանալը)	0.316	0.346	0.359	0.357	0.359
Մինչև սոցիալական աջակցություն ստանալը (ավելացել է կենսաթոշակների գումարը՝ առանց սոցիալական աջակցության)	0.258	0.272	0.282	0.280	0.282
Հետտրանսֆերտային (ամբողջ սոցիալական տրանսֆերտների գումարը ստանալուց հետո)	0.242	0.257	0.265	0.267	0.269

Աղբյուրը. *SSYUL 2008-2012թթ*

**10.5. Ընտանեկան նպաստներ**

2012թ.-ի տնային տնտեսությունների կենսամակարդակի ամբողջացված հետազոտության գնահատականների համաձայն, ՀՀ տնային տնտեսությունների 13.3%-ը դիմել է ԸՆ համակարգին, այդ թվում 12.0%-ը գնահատվել է անապահով և ձեռք է բերել ընտանեկան նպաստ ստանալու իրավունք, 1.0%-ը հաշվառվել է ԸՆ համակարգում, սակայն նպաստ չի ստացել և 0.3%-ը հաշվառված է և ստանում է հրատապ օգնություն: ԸՆ համակարգին ընդհանրապես չի դիմել տնային տնտեսությունների գերակշիռ մասը՝ 86.7%-ը. որպես հիմնական պատճառներ հնչեցվել են «անհույս են որևէ օգնություն ստանալու» 50.5%-ը կամ իրենց ապահովված են համարել՝ 19.9%-ը:

Եթե 2008-2011թթ.-ի ընթացքում տարեցտարի նվազել է համակարգին դիմող տնային տնտեսությունների համամասնությունը (2004թ.-ին ԸՆ համակարգին դիմել էր տնային տնտեսությունների 29.9%-ը, 2007թ.-ին՝ 21.8%-ը, 2008թ.-ին՝ 18.4%-ը, 2009թ. 15.7%-ը, 2010թ. 14.6%-ը, իսկ 2011թ.-ին՝ 12.2%-ը), ապա 2012 թ.-ին այն աճել է նախորդ տարվա համեմատ՝ 13.3%: Դիմողների շրջանում նպաստի իրավունք ստացողների մասնաբաժինը փոխվել է հետևյալ կերպ՝ 2004թ.-ին նպաստի իրավունք է ստացել համակարգին դիմած տնային տնտեսությունների 60%-ը, 2007թ.-ին՝ 74%-ը, 2008թ.-ին՝ 77.4%-ը, 2009թ.-ին՝ 74.3%-ը, 2010թ.-ին՝ 83.3%-ը, 2011թ.-ին՝ 77.2%-ը, իսկ 2012թ.-ին՝ 91.7%-ը):

2012թ.-ին նպաստի իրավունքից զրկված տնային տնտեսությունների 94.5%-ը բանավոր կամ գրավոր տեղեկացվել է նպաստի դադարեցման/մերժման մասին, ընդ որում նպաստի դադարեցման/մերժման պատճառները հասկանալի են նրանցից 63%-ի համար: Մոտ ամեն երկրորդ տնային տնտեսություն (47.9%) միանշանակ փաստել է, որ հեշտ չի եղել հավաքել հաշվառման համար անհրաժեշտ բոլոր փաստաթղթերը:

Սպասարկող սոցիալական տեսուչի աշխատանքից բավարարված են՝ լիովին կամ որոշ չափով, հաշվառված տնային տնտեսությունների 95.1%-ը: Հաշվառվելուց հետո, ընտանիքում տեղի ունեցած փոփոխությունների մասին տեղեկացրել են

սոցիալական ծառայությանը տնային տնտեսությունների միայն 29.2%-ը, քանի որ, տնային տնտեսությունների 57.1%-ի մոտ ընտանիքում ոչ մի փոփոխություն տեղի չի ունեցել՝ փոփոխությունների մասին ոչինչ չեն հայտնել:

Ընտանեկան նպաստի համակարգն արդարացի են համարել տնային տնտեսությունների միայն 27.3%-ը, տնային տնտեսությունների 13.4%-ը գտել է, որ համակարգն արդարացի չէ, իսկ 59.3%-ը՝ դժվարացել է որևէ կարծիք հայտնել:

Թե ընտանեկան նպաստի համակարգով օգնություն ստացող ընտանիքների, որ տոկոսն են կազմում իրական կարիքավորները, տնային տնտեսությունների մեծ մասը՝ 48.0%-ը դժվարացել է պատասխանել, մյուսների կարծիքը բաշխվել է հետևյալ կերպ՝ 14.3 %-ը կարծում է, որ կարիքավոր են նպաստառուներից գրեթե բոլորը, 10.2%-ը կարծում է, որ կարիքավոր են կեսից ավելին, 11.3%-ը կարծում է, որ կարիքավոր է կեսը, իսկ 10.2%-ի կարծիքով կարիքավոր է կեսից էլ քիչը, 6.1%-ը կարծում է, որ կարիքավոր է նպաստառուների շատ փոքր մասը: Հետազոտությանը նախորդող 12 ամիսների ընթացքում մարդասիրական օգնություն է ստացել տնային տնտեսությունների միայն 8.9%-ը:

Աղյուսակ 10.8-ը ներկայացնում է ՏՏԿԱՀ հիման վրա ԸՆ բյուջեի և ընտանեկան նպաստ ստացողների բաշխումն՝ ըստ «մինչև ԸՆ ստանալը» սպառման քվինտիլային խմբերի: Տվյալներն ակնհայտ ցույց են տալիս, որ նպաստառուների 72.9%-ը 2012թ. «մինչև ԸՆ» սպառման ամենաստորին քվինտիլներից են, որոնք ստանում են ԸՆ բյուջեի 73.9%-ը: ԸՆ միջոցների իրական «արտահոսքը» սպառման վերին քվինտիլների նպաստառուներին բաշխված միջոցներն են,՝ այսինքն, նպաստառուների այն 14.0%-ը, որոնց հատկացվել է միջոցների 13.4%-ը՝ կարիքավոր չեն: Այդուհանդերձ, ծրագրի հասցեականության բարելավման անհրաժեշտություն դեռ առկա է, քանզի ամենաաղքատ 20% բնակչության 48%-ը դուրս է մնում դրամական աջակցության ծրագրերից:

**Աղյուսակ 10.8. Հայաստան. Ընտանեկան նպաստ և այլ սոցիալական աջակցություն ստացողների և վճարված գումարների բաշխումն ըստ «մինչև ԸՆ» սպառման քվինտիլների, 2012թ.**

(տոկոսներով)

	Քվինտիլներ				
	Ստորին	2-րդ	3-րդ	4-րդ	Վերին
<i>Ընտանեկան նպաստ</i>					
Նպաստառուներ	52.1	20.8	13.1	7.9	6.1
Գումարներ	53.7	20.2	12.8	7.6	5.8
<i>Սոցիալական աջակցություն (ներառյալ ԸՆ)</i>					
Նպաստառուներ	45.0	19.1	12.7	9.8	8.4
Գումարներ	24.7	21.5	19.8	18.3	15.7

Աղբյուրը՝ ՏՏԿԱՀ 2012թ.

Բնակչության ո՞ր խմբերն ունեն ավելի մեծ հավանականություն ընդգրկվելու կամ դուրս մնալու ԸՆ համակարգից: Համաձայն ՏՏԿԱՀ արդյունքների հիման վրա կատարված գնահատականների, աղքատության ռիսկը շարունակում է բարձր մնալ 4 և ավելի երեխաներ ունեցող և առանց աշխատող անդամի կամ առանց վարձու աշխատանքից ստացվող եկամտի տնային տնտեսություններում:

Աղքատության մակարդակը բարձր է նաև, ինչպես այն տնային տնտեսություններում, որոնք չունեն բացակա անդամներ, այնպես էլ գյուղաբնակ հողագուրկ տնային տնտեսություններում (Աղյուսակ 10.9):

**Աղյուսակ 10.9. Հայաստան. Աղքատության մակարդակը և «մինչև ԸՆ» ընդգրկվածությունն ըստ տնային տնտեսությունների առանձին խմբերի, 2008 և 2012թթ.**

(տոկոսներով)

Տնային տնտեսության առանձին խումբը	Ծայրահեղ աղքատության մակարդակը		Աղքատության մակարդակը		Մինչև ԸՆ աղքատների ընդգրկվածությունը	
	2008թ.	2012թ.	2008թ.	2012թ.	2008թ.	2012թ.
4 և ավելի երեխաներով տ/տ-ներ	23.1	17.0	56.7	47.3	76.7	57.4
Առանց աշխատող անդամի տ/տ-ներ	11.6	10.9	43.6	46.4	71.1	68.2
Առանց վարձու աշխատանքից ստացվող եկամտի տ/տ-ներ	8.3	7.3	37.6	39.4	69.4	58.5
Գյուղաբնակ հողագուրկ տ/տ-ներ	4.0	6.2	28.3	33.7	65.8	68.0
Առանց բացակա անդամի տ/տ ներ	4.8	5.7	31.1	34.3	68.3	64.1

Աղբյուրը. ՏՏԿԱՀ 2008 և 2012թթ.

**Ընտանեկան նպաստ ստանալու հավանականությունը.** Որոշակի տնային տնտեսության համար ընտանեկան նպաստ ստանալու հավանականությունը պայմանավորող որոշիչ գործոնների բացահայտման նպատակով գնահատվել են վիճակագրական մոդելի պարամետրերը (ռեգրեսիոն մոդելի արդյունքները ներկայացված են Հավելված 4-ի Աղյուսակ A10.2-ում): Դիտարկվել են ԸՆ ստանալու հավանականության վրա հավանական ազդեցություն ունեցող հետևյալ գործոնները՝ տնային տնտեսության բնութագրիչները, այն է՝ տնային տնտեսության չափը, տնային տնտեսության գլխավորի տարիքը, սեռը, կրթությունը, տնային տնտեսության տնտեսական նկարագիրը՝ տնային տնտեսության անդամների զբաղվածության կարգավիճակը և սպառումը մեկ չափահաս անդամի հաշվով, և տնային տնտեսության այլ բնութագրիչները՝ բնակարանային պայմանները (բնակարան,



առանձնատուն, ժամանակավոր կացարան և այլն), սեփական մեքենայի և հողի առկայություն<sup>1</sup>: Պրոբիտ մոդելում այս գործոնները կիրառվել են որպես անկախ՝ բացատրող փոփոխականներ, իսկ սոցիալական աջակցություն ստանալը՝ կախյալ փոփոխական:

ԸՆ ստանալու առավել մեծ հավանականություն ունեն երեխաները՝ այլ տարիքային խմբերի համեմատ: Որքան մեծ է երեխաների մասնաբաժինը տնային տնտեսության կազմում, տնային տնտեսության չափը պահպանելով անփոփոխ, այնքան մեծ է ԸՆ ստանալու տնային տնտեսության հավանականությունը՝ համեմատվող տարիքային խմբի (45-ից 60 տարեկան չափահաս անդամների մասնաբաժնի) նկատմամբ: Տնային տնտեսությունում 0-5, 6-14 և 15-18 տարեկան անդամների առկայությունը դրական է ազդում ընտանեկան նպաստ ստանալու հավանականության վրա (համապատասխանաբար 5.2, 5.2 և 6.4 տոկոսային կետով):

Եթե տնային տնտեսության գլխավորը կին է, ապա այլ հավասար պայմաններում տնային տնտեսության ԸՆ ստանալու հավանականությունն ավելի մեծ է (2.4 տոկոսային կետով)՝ տղամարդ գլխավոր ունեցող տնային տնտեսությունների համեմատ:

Եթե տնային տնտեսության գլխավորն ունի բարձրագույն կրթություն, ապա միջին հաշվով տարրական կրթություն ունեցող գլխավորով տնային տնտեսությունների համեմատ, ԸՆ ստանալու հավանականությունը շատ ավելի ցածր է:

Տնային տնտեսության գլխավորի զբաղվածության կարգավիճակը սերտորեն առնչվում է ԸՆ ստանալու հավանականության հետ: Եթե տնային տնտեսության գլխավորը գործազուրկ է, ապա բարձր է տնային տնտեսության ԸՆ ստանալու հավանականությունը (2.6 տոկոսային կետով) համեմատվող խմբի, այն է՝ աշխատող գլխավոր ունեցող տնային տնտեսության նկատմամբ:

ԸՆ ստանալու հավանականությունը պայմանավորող դիտարկված հաջորդ բնութագրիչը՝ սեփական մեքենայի առկայությունն է: Սեփական մեքենայի առկայությունը նվազեցնում է ԸՆ ստանալու հավանականությունը (3.4 տոկոսային կետով):

Ժամանակավոր կացարանում ապրելը (հակառակ սպասվածի) իջեցնում է ԸՆ ստանալու հավանականությունը (4.4 տոկոսային կետով): Հակառակ սպասվածի, տնային տնտեսության չափը նույնպես իջեցնում է ԸՆ ստանալու հավանականությունը (3.4 տոկոսային կետով):

---

<sup>1</sup> Այս գործոնների մեծ մասը ներառված է նաև տնային տնտեսությունների անապահովության աստիճանի գնահատման բանաձևում:

## Գլուխ 11. Բնակչության բնակարանային պայմանները

Տնային տնտեսությունների կենսամակարդակի (կենսապայմանների) ամբողջացված հետազոտություններն (SSԿԱՀ) առանձնահատուկ հնարավորություն են ընձեռում հավաքագրելու տվյալներ՝ բնակչության կենցաղային պայմանների, կոմունալ ծառայությունների մատչելիության և բնակարանային խնդիրներին առնչվող այլ հարցերի շուրջ: Այս գլխում ներկայացված է 2008թ.-ից 2012թ.-ն ընկած ժամանակահատվածում SSԿԱՀ-ի տվյալներով ստացված՝ բնակարանային պայմանների հիմնական ցուցանիշների մասին համեմատական վերլուծություն:

### 11.1. Բնակչության բնակարանային պայմանները

Հայաստանում 2012թ. տնային տնտեսությունների գերակշիռ մասը (91.1%-ը) հանդիսանում է իր կացարանի սեփականատերը: Քաղաքային բնակավայրերում տնային տնտեսությունները գլխավորապես բնակվում են բազմաբնակարան շենքերում՝ 68.8%, իսկ գյուղական բնակավայրերում գերակշռում են առանձնատները՝ 94.7% (Աղյուսակ 11.1): 2012թ.-ին հանրակացարաններում ապրող տնային տնտեսությունների մեծ մասը բնակվում է Երևան քաղաքում: Հանրակացարաններում, ժամանակավոր և այլ տեսակի կացարաններում բնակվող ինչպես քաղաքային, այնպես էլ գյուղական բնակչության համամասնությունը կազմում է 4.5%: Ժամանակավոր կացարաններում բնակվող տնային տնտեսությունների մեծ մասն աղքատ է և պատկանում է 1-ին քվինտիլին:

**Աղյուսակ 11.1. Հայաստան: Տնային տնտեսությունների բաշխումն ըստ կացարանի տեսակի, բնակավայրի, աղքատության մակարդակի և սպառման քվինտիլային խմբերի, 2012թ.**

(տոկոսներով)

	Ընդամենը	այդ թվում՝ ըստ կացարանի տեսակի				
		առանձնատուն	բնակարան	հանրակացարան	ժամանակավոր կացարան	այլ տեսակի կացարան
<b>Ըստ բնակչության վայրի</b>						
Քաղաք	100	26.2	68.8	3.0	2.0	0.0
այդ թվում Երևան	100	17.2	79.0	3.8	-	0.0
Այլ քաղաք	100	35.6	58.0	2.2	4.1	0.1
Գյուղ	100	94.7	1.7	1.1	2.2	0.3
Ընդամենը	100	49.3	46.2	2.4	2.0	0.1
<b>Ըստ աղքատության մակարդակի</b>						
Ոչ աղքատ	100	47.8	48.1	2.4	1.6	0.1
Աղքատ	100	53.7	40.9	2.7	2.6	0.1
Ծայրահեղ աղքատ	100	45.8	41.6	1.7	9.5	1.4
<b>Ըստ սպառման ազդեցատի քվինտիլային խմբերի</b>						
Առաջին	100	51.6	41.8	3.2	3.0	0.4
Երկրորդ	100	55.8	39.4	2.4	2.4	-
Երրորդ	100	50.5	44.3	3.7	1.5	-

	Ընդամենը	այդ թվում՝ ըստ կացարանի տեսակի				
		առանձնատուն	բնակարան	հանրակացարան	ժամանակավոր կացարան	այլ տեսակի կացարան
Չորրորդ	100	50.6	45.9	1.6	1.7	0.2
Հինգերորդ	100	41.0	55.6	1.6	1.8	-

Աղբյուրը. *SSYULZ 2012թ.*

**Կացարանների ծանրաբեռնվածությունը** լուրջ խնդիր է երկրում: 2012թ.-ի հետազոտության տվյալներով մեկ սենյականոց բնակարանների ծանրաբեռնվածությունը կազմել է 2.4 մարդ: Կացարանների ծանրաբեռնվածությունը կախված է աղքատության մակարդակից: Այսպես, հետազոտության տվյալների համաձայն, մեկ սենյականոց բնակարանների ծանրաբեռնվածությունն ամենացածր քվինտիլում 1.6 անգամ գերազանցում է ամենաբարձր քվինտիլում գրանցված ցուցանիշը: 2012թ.-ին այդ ծանրաբեռնվածությունն ամենացածր քվինտիլում կազմել է 3.23 մարդ, իսկ ամենաբարձր քվինտիլում՝ 2.01 մարդ: 1000 տնային տնտեսություններից 670 տնային տնտեսությունում (2008թ.-ի՝ 877-ի, 2009թ.-ի՝ 721-ի, 2010թ.-ի՝ 688-ի և 2011թ.-ի՝ 679-ի համեմատ) մեկ սենյականոց բնակարաններում գրանցվել է 2 և ավելի առկա մարդ: 2012թ.-ին գյուղական բնակչության ապահովվածությունն ընդհանուր մակերեսով բավական գերազանցել է քաղաքայինին (Աղյուսակ 11.2): Մինևույն ժամանակ, բնակարանային ֆոնդի բարեկարգվածությունը գյուղում անհամեմատ ցածր է, քան քաղաքում: Խոհանոցի, սառը ջրի, ողողվող զուգարանի և լոգարանի միաժամանակյա առկայություն (գործող) գրանցվել է գյուղական բնակավայրերի միայն 10.6% տնային տնտեսությունների մոտ, իսկ քաղաքային բնակավայրերում նման տնային տնտեսությունները կազմել են 87.2%:

**Աղյուսակ 11.2. Հայաստան. Տնային տնտեսության մեկ շնչի հաշվով ապահովվածությունն ընդհանուր մակերեսով, 2012թ.**

Ընդամենը	Ընդհանուր մակերեսով ապահովվածությունը տնային տնտեսության մեկ շնչի հաշվով, քառ. մ
այդ թվում՝	
քաղաքային համայնքներում	20.70
գյուղական համայնքներում	27.52

Աղբյուրը. *SSYULZ 2012թ.*

Հետազոտության արդյունքում ստացվել են նաև տնային տնտեսությունների սուբյեկտիվ գնահատականներն իրենց բնակարանային պայմանների վերաբերյալ (Աղյուսակ 11.3): 2012թ.-ին տնային տնտեսությունների մեծ մասի՝ 62.4%-ի գնահատմամբ իրենց բնակարանային պայմանները բավարար են (2008թ.-ի 60.2%-ի, 2009թ.-ի՝ 62.2%-ի, 2010թ.-ի՝ 63.3%-ի, 2011թ.-ի՝ 64.8%-ի դիմաց): Յուրաքանչյուր հինգերորդ տնային տնտեսություն՝ մոտ 19%-ը իր բնակարանային պայմանները գնահատել է վատ, իսկ 4.3%-ը՝ շատ վատ: Միայն 14.5%-ն է իր բնակարանային պայմաններին տվել լավ կամ շատ լավ գնահատական (2008թ.-ի 12.2%-ի, 2009թ.-ի՝ 12.3%-ի, 2010թ.-ի՝ 13.2%-ի և 2011թ.-ի՝ 12.4%-ի դիմաց): Բնակարանային

պայմանների վերաբերյալ տնային տնտեսությունների սուբյեկտիվ գնահատականները դիտարկվել են նաև ըստ բնակության վայրի, աղքատության մակարդակի և ըստ սպառման ագրեգատի քվինտիլային խմբերի: 2012թ.-ին քաղաքաբնակ տնային տնտեսություններն ավելի բավարարված են իրենց բնակարանային պայմաններից, քան նմանատիպ գյուղաբնակ տնային տնտեսությունները (Աղյուսակ 11.3):

Առավել աղքատ տնային տնտեսությունները, որոնք գտնվում են ամենացածր քվինտիլային խմբերում, իրենց բնակարանային պայմաններից ավելի դժգոհ են, քան ոչ աղքատները, ամենավերին քվինտիլում բնակարանային պայմաններից բավարարվածության մակարդակն ավելի բարձր է: Ամենաստորին սպառման քվինտիլում 36%-ն իր բնակարանային պայմանները գնահատել է վատ կամ շատ վատ, իսկ ամենավերին քվինտիլում նման տնային տնտեսությունները կազմել են 14%:

**Աղյուսակ 11.3. Հայաստան. Բնակարանային պայմանների վերաբերյալ տնային տնտեսությունների սուբյեկտիվ գնահատականները, 2012թ.**

*(տոկոսներով)*

	Ընդամենը	Բնակարանային պայմանների վերաբերյալ տնային տնտեսությունների սուբյեկտիվ գնահատականները				
		շատ լավ	լավ	բավարար	վատ	շատ վատ
<b>Ըստ բնակության վայրի</b>						
Քաղաք	100	0.4	14.9	63.8	16.5	4.4
այդ թվում՝						
ք.Երևան	100	0.2	10.2	66.6	18.0	5.1
այլ քաղաք	100	0.6	19.8	60.9	15.0	3.7
Գյուղ	100	0.4	12.6	59.7	23.2	4.1
Ընդամենը	100	0.4	14.1	62.4	18.8	4.3
<b>Ըստ աղքատության մակարդակի</b>						
Ոչ աղքատ	100	0.5	15.5	64.7	16.2	3.1
Աղքատ	100	0.2	11.0	57.4	24.8	6.6
Ծայրահեղ աղքատ	100	-	4.0	46.1	33.6	16.2
<b>Ըստ սպառման ագրեգատի քվինտիլային խմբերի</b>						
Առաջին	100	-	9.3	55.0	27.1	8.6
Երկրորդ	100	0.3	12.2	58.6	23.8	5.1
Երրորդ	100	0.2	12.8	64.4	18.1	4.5
Չորրորդ	100	0.7	15.0	64.6	16.5	3.2
Հինգերորդ	100	0.7	18.6	66.7	12.2	1.8

Աղբյուրը. *SSYUՀ 2012թ.*

**Նշում.** *Աղքատներն այս աղյուսակում գնահատվել են որպես ընդամենը աղքատ տնային տնտեսություններից հանած ծայրահեղ աղքատ տնային տնտեսությունների համամասնություն:*

Բնակարանային պայմանները համեմատաբար ավելի վատ են աղքատ և հատկապես ծայրահեղ աղքատ տնային տնտեսությունների մոտ: Եթե ընդհանուր առմամբ բնակարանի մակերեսի սակավությունից դժգոհել է հարցմանը մասնակից տնային տնտեսությունների 22.7%-ն, ապա աղքատ տնային տնտեսությունների շրջանում բնակմակերեսի չափից դժգոհ է եղել տնային տնտեսությունների 25.4%-ը, ծայրահեղ աղքատ տնային տնտեսությունների 35.5%-ը (Աղյուսակ 11.4.): Նույն կերպ

ծայրահեղ աղքատների համար խնդիր են հանդիսացել՝ ջեռուցման պակասը, խոնավությունը, կաթող տանիքը, վատ լուսավորվածությունը և վատ ջրամատակարարումը:

**Աղյուսակ 11.4. Հայաստան. Բնակարանային պայմանների հետ կապված տնային տնտեսությունների բողոքները 2012թ.-ին ըստ աղքատության մակարդակի**  
(տոկոսներով)

	Ոչ աղքատ	Աղքատ	Ծայրահեղ աղքատ
Ընդամենը	100*	100*	100*
Մակերեսի սակավություն	21.3	25.4	35.5
Աղմուկ հարևաններից և շրջապատից	5.9	4.4	9.6
Վատ լուսավորվածություն	9.3	13.1	22.7
Ջեռուցման պակաս	38.2	46.1	59.1
Խոնավություն	26.9	31.7	45.6
Կաթող տանիք	14.6	17.9	29.6
Քանդված պատեր և հատակ	18.9	30.2	40.5
Քանդված փեղկեր և դռներ	17.0	27.9	39.2
Երթևեկության խցանում	1.3	0.6	1.9
Արդյունաբերական արտանետում	2.1	2.4	1.6
Վերելակր հաճախակի չի գործում	3.3	2.9	2.3
Ջրամատակարարումը վատ է	17.9	22.6	26.3
Աղբահանությունը վատ է	14.4	16.7	16.3
Բազմաբնակարան շենքի ընդհանուր օգտագործման տարածքների և բակերի սպասարկումը վատն է	12.3	12.4	9.6
Այլ	3.3	5.3	6.5

Աղբյուրը. *SSYU2 2012թ.*

Նշում. \*Գումարը գերազանցում է 100%-ը, քանի որ տնային տնտեսությունները կարող էին նշել մի քանի պատասխան

2012թ.-ին տնային տնտեսությունների միայն 2.9%-ը կամ 23.6 հազարն է կարողացել վերանորոգել իր կացարանը վերջին մեկ տարվա ընթացքում, ընդ որում նրանց գերակշռող մասը՝ 72.3%-ը եղել են ոչ աղքատ տնային տնտեսությունները, մինչդեռ աղքատ տնային տնտեսությունները կազմել են 27.7%:

**11.2. Խմելու ջրի մատչելիությունը, ջրահեռացումը և աղբահանությունը**

**Խմելու ջրի մատչելիությունը:** 2012թ.-ի հետազոտության տվյալներով կենտրոնացված ջրամատակարարման համակարգ ունեն հարցմանը մասնակցած տնային տնտեսությունների մեծամասնությունը: Քաղաքաբնակ տնային տնտեսությունների 99.6%-ը և գյուղաբնակ տնային տնտեսությունների 90.8%-ն ունեն կենտրոնացված ջրամատակարարման համակարգ (Աղյուսակ 11.5):

Կենտրոնացված ջրամատակարարում ունեցող տնային տնտեսությունների 89.3%-ի մոտ ջրի ծորակը գտնվում է տանը, 9.3%-ի մոտ՝ բակում, իսկ 1.4%-ի մոտ՝ փողոցում:

**Աղյուսակ 11.5. Հայաստան. Խմելու ջրի մատչելիությունը տնային տնտեսությունների համար 2008 և 2012թթ.-ի համեմատականը,**

*(տոկոսներով)*

Ջրի հիմնական աղբյուրը	Ընդամենը հանրապետությունում		Քաղաքային բնակավայրերում		Գյուղական բնակավայրերում	
	2008թ.	2012թ.	2008թ.	2012թ.	2008թ.	2012թ.
Կենտրոնացված ջրամատակարարում	97.1	96.6	99.5	99.6	92.4	90.8
մինչև 1 ժամ	0.7	-	0.1	-	1.9	-
1-5 ժամ	31.3	13.7	31.2	8.8	31.4	24.3
6-12 ժամ	28.6	20.0	32.6	19.8	20.5	20.4
13-23 ժամ	5.7	7.1	5.9	7.2	5.3	7.0
24 ժամ	33.7	59.2	30.2	64.2	40.9	48.3
Ջրհոր, աղբյուր	1.2	1.7	0.1	0.4	3.1	4.3
Ջրամատակարարման սեփական համակարգ	0.5	1.5	0.1	-	1.3	4.6
Բերովի ջուր	1.1	0.1	0.2	-	3.0	0.2
Այլ աղբյուրներ	0.1	0.1	0.1	0.0	0.2	0.1

Աղբյուրը. SSԿԱՀ 2008 և 2012թթ

Կենտրոնացված ջրամատակարարման համակարգը միշտ չէ, որ ապահովում է բավարար ջրամատակարարման ծառայություններ: 2012թ.-ին տնային տնտեսություններն օրական ջուր ունեցել են միջինը 16 ժամ: Կենտրոնացված ջրամատակարարման համակարգ ունեցող տնային տնտեսությունների միայն 59.2%-ն է ունեցել շուրջօրյա ջրամատակարարում: Չնայած դա 2008թ-ի համեմատ ակնհայտ բարելավում է, այնուամենայնիվ 2012թ-ին տնային տնտեսությունների 13.7%-ը ջուր է ունեցել օրական 1-5 ժամ: Հանրապետության ոչ բոլոր բնակավայրերում է, որ բնակչությանը ջուրը մատուցվել է ամեն օր: Ամսվա մեջ տնային տնտեսությունները ջուր ունեցել են միջինում 29,7 օր: 2012թ-ին քաղաքային բնակավայրերում տնային տնտեսությունների 0.1%-ը ջուր է ունեցել ամսական 1-7 օր, 0.1%-ը` 2 շաբաթ, 1.4%-ը` 3 շաբաթ, գյուղական բնակավայրերում ջուր է ունեցել տնային տնտեսությունների 0.7%-ը` ամսական 1-7 օր, 1.8%-ը` 2 շաբաթ, 6.4%-ը` 3 շաբաթ: Հանրապետությունում տնային տնտեսությունների 0.3%-ը ջուր է ունեցել ամսական 1-7 օր, 0.6%-ը` 2 շաբաթ, 3.0%-ը` 3 շաբաթ:

**Աղյուսակ 11.6. Հայաստան Ջրամատակարարման ծառայությունների մատչելիությունն ըստ սպառման ագրեգատի քվինտիլային խմբերի, 2008 և 2012թթ.**  
(տոկոսներով)

	Առաջին քվինտիլ		Երկրորդ քվինտիլ		Երրորդ քվինտիլ		Չորրորդ քվինտիլ		Հինգերորդ քվինտիլ	
	2008թ.	2012թ.	2008թ.	2012թ.	2008թ.	2012թ.	2008թ.	2012թ.	2008թ.	2012թ.
Կենտրոնացված ջրամատակարարում	96.6	97.8	96.4	95.6	96.0	96.	97.8	96.3	98.2	97.1
o մինչև 1 ժամ	1.1	-	1.0	-	0.5	-	0.5	-	0.5	-
o 1-5 ժամ	35.5	16.5	33.8	17.5	28.6	15.5	30.1	11.8	29.4	9.4
o 6-12 ժամ	24.0	24.0	26.9	20.8	28.2	18.9	32.7	21.5	30.3	16.4
o 13-23 ժամ	4.5	5.2	6.5	5.7	6.2	5.7	5.1	8.6	6.1	9.2
o 24 ժամ	34.9	54.3	31.8	56.0	36.5	59.9	31.6	58.1	33.7	65.0
Ջրհոր, աղբյուր	1.6	1.1	1.2	2.1	1.1	1.9	1.4	1.7	0.6	1.7
Ջրամատակարարման սեփական աղբյուր	0.5	1.1	0.7	2.0	0.8	1.7	0.3	1.8	0.5	1.2
Բերովի ջուր	1.0	-	1.7	0.3	2.0	0.1	0.3	-	0.7	-
Այլ աղբյուրներ	0.3	-	-	-	0.1	0.1	0.2	0.2	0.0	0.0

Աղբյուրը. *SSYUZ 2008 և 2012թթ.*

2012թ.-ին տնային տնտեսություններում կենտրոնացված ջրամատակարարման առկայությունն` ըստ սպառման ագրեգատի քվինտիլային բաշխվածության, շատ չի տարբերվում և կազմում է 96- 98%:

Այդուհանդերձ, ոչ աղքատ տնային տնտեսությունների 17.9%-ը, աղքատ տնային տնտեսությունների 22.6%-ը և ծայրահեղ աղքատ տնային տնտեսությունների 26.3%-ը նշել են ջրամատակարարման ծառայության վատ վիճակ (Աղյուսակ 11.4):

**Ջրահեռացման կենտրոնացված համակարգ.** 2012թ.-ին երկրում ավելացել է ջրահեռացման կենտրոնացված համակարգից օգտվող տնային տնտեսությունների համամասնությունը` 2008թ.-ի համեմատ (համապատասխանաբար 68.0 և 66.7 տոկոս (Աղյուսակ 11.7):

**Աղյուսակ 11.7. Հայաստան. Ջրահեռացման կենտրոնացված համակարգի մատչելիությունը, 2008 և 2012թթ.**

	Քաղաքային բնակավայրեր		Երևան		Այլ քաղաքներ		Գյուղական բնակավայրեր		Ընդամենը	
	2008թ.	2012թ.	2008թ.	2012թ.	2008թ.	2012թ.	2008թ.	2012թ.	2008թ.	2012թ.
Ջրահեռացման կենտրոնացված համակարգ	91.1	95.9	96.5	99.4	85.5	92.2	19.0	13.0	66.7	68.0
Ջրահեռացման կենտրոնացված համակարգը չի գործում	0.2	0.0	0.1	-	0.3	0.0	1.3	0.0	0.6	0.0
Կոյուղու բացակայություն	8.7	4.1	3.4	0.6	14.2	7.8	79.7	87	32.7	32.0

Աղբյուրը. *SSYUZ 2008 և 2012թթ.*

Ջրահեռացման կենտրոնացված համակարգի առումով բավական զգալի է քաղաք-գյուղ տարբերությունը: Ջրահեռացման կենտրոնացված համակարգից օգտվում են Երևանի գրեթե բոլոր բնակիչները (99.4%): Այլ քաղաքային բնակավայրերում ջրահեռացման կենտրոնացված համակարգ ունեն տնային տնտեսությունների 92.2%-ը, մինչդեռ գյուղական բնակավայրերում ջրահեռացման կենտրոնացված համակարգից օգտվում են տնային տնտեսությունների միայն 13.0%-ը: Դա լուրջ խնդիր է, քանզի կոյուղու առկայությունը շատ կարևոր է բավարար սանիտարական պայմաններ ապահովելու համար, ինչպես նաև առողջապահության տեսանկյունից:

Ջրահեռացման կենտրոնացված համակարգի առկայությունն ըստ սպառման ագրեգատի քվինտիլային խմբերի (Աղյուսակ 11.8), ցույց է տալիս, որ ամենահարուստ՝ հինգերորդ քվինտիլային խումբն ունի ավելի բարձր մատչելիություն համակարգի նկատմամբ, քան առաջին՝ ամենաաղքատ քվինտիլային խումբը (72.8%՝ 69.8%-ի դիմաց):

**Աղյուսակ 11.8. Հայաստան. Ջրահեռացման կենտրոնացված համակարգի առկայությունն ըստ սպառման ագրեգատի քվինտիլային խմբերի, 2012թ.**

(տոկոսներով)

Ջրահեռացման համակարգի առկայությունը	Սպառման ագրեգատի քվինտիլային խմբեր				
	Առաջին	Երկրորդ	Երրորդ	Չորրորդ	Հինգերորդ
Ջրահեռացման կենտրոնացված համակարգ	69.8	63.0	67.4	65.8	72.8
Ջրահեռացման կենտրոնացված համակարգը չի գործում	-	0.1	-	-	-
Կոյուղու բացակայություն	30.2	36.9	32.6	34.2	27.2

Աղբյուրը. *SSyUz 2012թ.*

**Աղբահանությունը.** 2012թ.-ին 2008թ.-ի համեմատ, երկրում ավելացել է աղբահանության կենտրոնացված համակարգից (աղբամուղ, աղբը հավաքվում է բեռնատարով, աղբակույտի մեջ) օգտվող տնային տնտեսությունների համամասնությունը (85.6%՝ 80.9%-ի դիմաց) (Աղյուսակ 11.9): Աղբահանության ծառայությունը համեմատաբար լավ է գործում քաղաքային բնակավայրերում, մասնավորապես Երևան քաղաքում, քան գյուղական բնակավայրերում, որտեղ տնային տնտեսությունները շատ հաճախ այրում կամ հորում են իրենց աղբը: Բնակչության մի մասը՝ ծայրահեղ աղքատների 14.4%-ը, աղքատների 16.7%-ը և ոչ աղքատների 16.3%-ը բողոքել են, որ աղբահանությունը վատ է իրականացվում (Աղյուսակ 11.4):



**Աղյուսակ 11.9. Հայաստան. Աղբահանությունը , 2008 և 2012թթ.**

*(տոկոսներով)*

	Քաղաքային բնակավայրեր		Երևան		Այլ քաղաքներ		Գյուղական բնակավայրեր		Ընդամենը	
	2008թ.	2012թ.	2008թ.	2012թ.	2008թ.	2012թ.	2008թ.	2012թ.	2008թ.	2012թ.
Աղբամուղ և/կամ հավաքվում է բեռնատարով. թափվում է աղբակույտի մեջ	98.0	98.7	99.5	100	96.5	98.1	47.4	59.2	80.9	85.6
Այրվում է	0.8	0.6	0.1	0.0	1.5	1.2	31.9	25.8	11.3	9.1
Հորվում է	0.4	0.4	0.1	-	0.6	0.0	10.4	11.6	3.8	3.9
Այլ	0.8	0.3	0.3	-	1.4	0.7	10.3	3.4	4.0	1.4

Աղբուրդ. *SSԿԱՀ 2008 և 2012թթ.*

**11.3.Բնակարանների ջեռուցումը**

Ինչպես քաղաքային, այնպես էլ գյուղական բնակավայրերի տնային տնտեսությունների գերակշիռ մասը ջեռուցել են իրենց բնակարանները: Իր կացարանը ջեռուցող տնային տնտեսությունների համամասնությունը 2012թ.-ին կազմել է 98.6% (Աղյուսակ 11.10):

Կացարանների ջեռուցման համար տնային տնտեսություններն օգտագործել են բնական գազը՝ 51.4% (2010թ.-ի՝ 57.1%-ի դիմաց), փայտը՝ 30.1% (2010թ.-ի՝ 25.8% -ի դիմաց), էլեկտրականությունը՝ 14.7% (2010թ.-ի՝ 11.7% -ի դիմաց) և այլն:

Նախորդ տարվա համեմատ ավելացել է բնակարանները էլեկտրականությամբ և գազով ջեռուցող տնային տնտեսությունների մասնաբաժինը, համապատասխան՝ 13.4%-ից 14.7%-ը և 50.0%-ից 51.4%-ը: (2012թ. տնային տնտեսությունների 80.5 տոկոսն ունեին կենտրոնացված գազամատակարարում): Նվազել է բնակարանները փայտով ջեռուցող տնային տնտեսությունների մասնաբաժինը՝ 31.0% -ից 30.1% :

**Աղյուսակ 11.10. Հայաստան. Կացարանների ջեռուցման տեսակները, 2010 և 2012թթ**

*(տոկոսներով)*

	Քաղաքային բնակավայրեր		ք.Երևան		Այլ քաղաքներ		Գյուղական բնակավայրեր		Ընդամենը	
	2010թ.	2012թ.	2010թ.	2012թ.	2010թ.	2012թ.	2010թ.	2012թ.	2010թ.	2012թ.
<b>Ընդամենը</b>	<b>100</b>	<b>100</b>	<b>100</b>	<b>100</b>	<b>100</b>	<b>100</b>	<b>100</b>	<b>100</b>	<b>100</b>	<b>100</b>
<b>Չեն ջեռուցվել</b>	1.7	1.9	2.4	2.7	1.1	1.1	0.5	0.5	1.3	1.4
<b>Ջեռուցվել են այդ թվում</b>										
ըստ օգտագործված էներգիայի տեսակների	98.3	98.1	97.6	97.3	98.9	98.9	99.5	99.5	98.7	98.6
Կենտրոնացված ջեռուցում	0.4	0.0	0.1	-	0.7	0.1	-	-	0.3	0.0
Նավթ.դիզելային վառելիք	-	0.1	-	-	-	0.1	0.1	-	0.0	0.0

	Քաղաքային բնակավայրեր		ք.Երևան		Այլ քաղաքներ		Գյուղական բնակավայրեր		Ընդամենը	
	2010թ	2012թ	2010թ	2012թ	2010թ	2012թ	2010թ	2012թ	2010թ	2012թ
Էլեկտրա- էներգիա	17.2	21.8	23.2	29.7	11.0	13.8	1.0	0.9	11.7	14.7
Գազ	69.4	63.7	70.1	66.5	68.7	60.8	33.2	27.3	57.1	51.4
Փայտ	12.0	13.6	6.0	3.4	18.2	24.0	52.5	62.1	25.8	30.1
Այլ	1.0	0.8	0.6	0.4	1.4	1.2	13.2	9.6	5.1	3.8

Աղբյուրը. *SSԿԱՀ 2010 և 2012թթ*

2012թ.-ին տնային տնտեսությունների մեծամասնության համար ջեռուցման հիմնական աղբյուր է հանդիսացել գազը՝ 51.4 տոկոս: Ինչպես Երևան քաղաքում, այնպես էլ այլ քաղաքային բնակավայրերում գազը մնում է ջեռուցման հիմնական աղբյուր (Աղյուսակ 11.10): Իսկ գյուղական բնակավայրերում ջեռուցման հիմնական աղբյուրը մնացել է փայտը:

2012թ.-ին կացարանների ջեռուցման համար օգտագործված սարքերի տեսակներից բնակչությունը առավել հաճախ օգտագործել է ինչպես գործարանային արտադրության վառարան (35%), այնպես էլ ինքնաշեն վառարան (34%): Քաղաքային բնակավայրերում բնակչությունը նախընտրել է գործարանային արտադրության վառարանը (40%), այն դեպքում, երբ գյուղական բնակչությունը նախընտրել է ինքնաշեն վառարանը (72%):

### Աղյուսակ 11.11. Հայաստան. Կացարանների ջեռուցման համար օգտագործված սարքերի տեսակները, 2012թ.

(տոկոսներով)

	Քաղաքային բնակավայրեր	ք.Երևան	Այլ քաղաքներ	Գյուղական բնակավայրեր	Ընդամենը
Էլեկտրական սալիկ	11.4	17.2	5.5	0.4	7.7
Էլեկտրական ջեռուցիչ	10.1	12.2	7.9	0.5	6.8
Գազօջախ	2.4	3.5	1.3	0.4	1.7
Ինքնաշեն վառարան	14.6	3.8	25.7	71.8	34.1
Գործարանային արտադրության վառարան	40.4	33.1	47.9	23.3	34.6
Լոկալ-անհատական կաթսա	20.7	29.5	11.5	3.5	14.8
Լոկալ-կոլեկտիվ կաթսա, ամբողջ շենքի համար	0.1	0.2	0.1	-	0.1
Կենտրոնացված ջեռուցում	-	-	-	-	-
Այլ	0.3	0.5	0.1	0.1	0.2
<b>Ընդամենը</b>	<b>100.0</b>	<b>100.0</b>	<b>100.0</b>	<b>100.0</b>	<b>100.0</b>

Աղբյուրը. *SSԿԱՀ 2012թ.*

Ընդհանուր առմամբ, տնային տնտեսությունների միջին ամսական սպառողական ծախսերում կոմունալ ծառայությունների համար կատարված ծախսերը կազմել են 12.3 %, իսկ էլեկտրաէներգիայի համար կատարված ծախսերի մասնաբաժինն ամենաբարձրն է այլ կոմունալ ծառայությունների համեմատ 2012թ.-ին այն կազմում է կոմունալ ծախսերի 35 %-ը, տես Հավելված 3, Աղյուսակ A7.1

(2011թ.-ին՝ 39 %-ը): Տնային տնտեսությունների միջին ամսական սպառողական ծախսերում կապի ծառայությունների համար կատարված ծախսերը կազմել են 5,8 %:

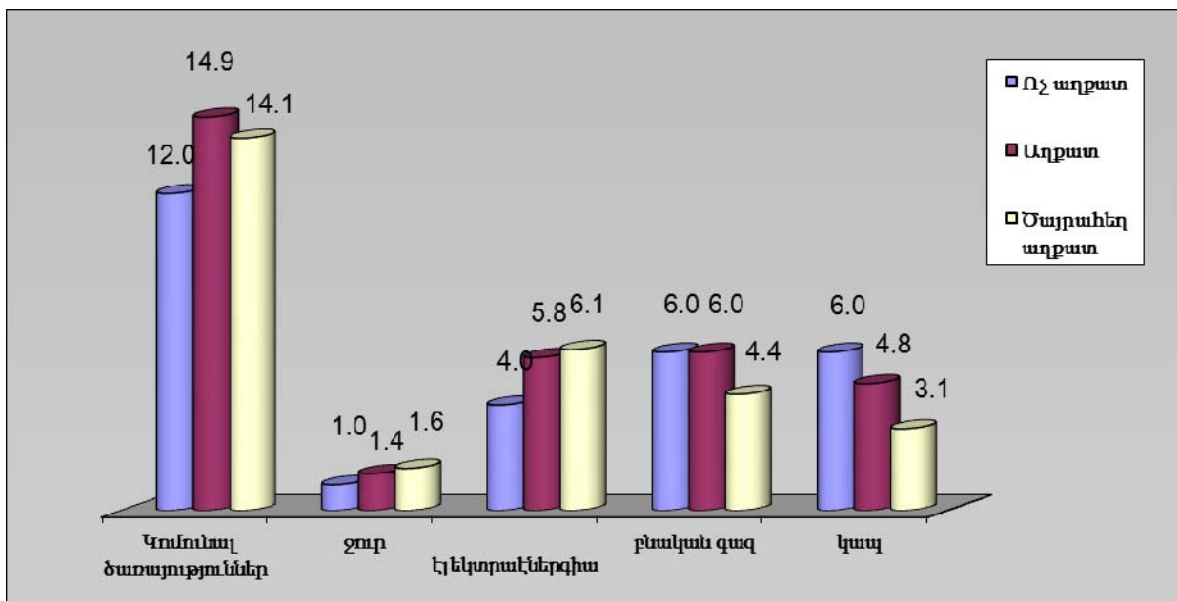
Գծապատկեր 11.1-ը համեմատում է ոչ աղքատների, աղքատների և ծայրահեղ աղքատների միջին ամսական սպառողական ծախսերում տարբեր ծառայությունների համար կատարված ծախսերի մասնաբաժինները:

2012թ.-ին ոչ աղքատների կողմից կոմունալ ծառայությունների համար կատարված ծախսերը (մեկ շնչի հաշվով, միջին ամսական) 3.0 անգամ բարձր են, քան ծայրահեղ աղքատներինը, իսկ բնական գազի համար կատարված ծախսերը՝ բարձր են 4.8 անգամ: Նույն ժամանակահատվածում ոչ աղքատների կողմից կապի ծառայությունների համար կատարված ծախսերը (մեկ շնչի հաշվով միջին ամսական) 6.8 անգամ բարձր են, քան ծայրահեղ աղքատներինը:

Ոչ աղքատ տնային տնտեսություններում մեկ շնչի հաշվով ամսական ծախսը միայն գազի վրա միջինում կազմել է 2547 դրամ, աղքատներինը՝ 1152 դրամ, ծայրահեղ աղքատներինը՝ 526 դրամ:

**Գծապատկեր 11.1. Հայաստան. Տարբեր ծառայությունների դիմաց կատարված ծախսերի մասնաբաժինն ընդամենը սպառողական ծախսերի նկատմամբ ըստ աղքատության մակարդակի, 2012թ.**

*(տոկոսներով)*



Աղբյուրը. *SSYUՀ 2012թ.*

*\*) Կապի ծառայությունները ներառում են հեռախոսավճարները, հեռագրավարձը և ինտերնետային ծառայություններից օգտվելու վճարները*

#### 11.4. Երկարաժամկետ օգտագործման ապրանքների առկայությունը

Հայաստանի տնային տնտեսությունները նշել են, որ երկարաժամկետ օգտագործման կենցաղային ապրանքների մեծ մասը հիմնականում ձեռք է բերված տարիներ առաջ: Գրեթե բոլոր տնային տնտեսությունները, անկախ բնակության վայրից, ունեն հեռուստացույց, իսկ սառնարան ունեն նրանց հիմնական մասը:

2012թ.-ի ընթացքում ձեռք բերված երկարաժամկետ օգտագործման ապրանքների շարքում առավել հաճախ գնվել են համակարգիչներ, փոշեկուլներ, արբանյակային ալեհավաքներ, լվացքի մեքենաներ, բջջային հեռախոսներ:

#### Աղյուսակ 11.12. Հայաստան. Երկարաժամկետ օգտագործման կենցաղային ապրանքների առկայությունը 100 տնային տնտեսությունների հաշվով, 2008 և 2012թթ.

(տոկոսներով)

	Ընդամենը		Քաղաք		Գյուղ	
	2008թ.	2012թ.	2008թ.	2012թ.	2008թ.	2012թ.
Հեռուստացույց	98	98	99	99	98	98
Սառնարան	91	95	94	95	85	93
Լվացքի մեքենա	79	89	82	90	73	89
Փոշեկուլ	46	67	52	72	33	57
Կարի մեքենա	42	51	41	53	45	48
Գազօջախ	86	89	89	90	80	89
Արբանյակային ալեհավաք	7	23	6	18	9	33
Բջջային հեռախոս	72	92	75	91	68	92
Տեսամագնիտոֆոն	35	42	37	42	31	42
Տեսախցիկ	3	6	3	7	1	5
Լուսանկարչական ապարատ	22	33	21	32	23	34
Երաժշտական կենտրոն	23	35	26	30	19	43
Համակարգիչ	10	39	14	48	2	22

Աղբյուրը. *SSCULZ 2008 և 2012թթ.*

2012թ. տնային տնտեսությունների 3.7 տոկոսը տանն ուներ լարային ռադիո (2011թ.-ին 2.9% –ի դիմաց):

Վերջին տարիների ընթացքում կտրուկ ավելացել է բջջային հեռախոս ունեցող տնային տնտեսությունների քանակը, հատկապես գյուղական վայրերում, որտեղ նրանց թիվը 2012թ.-ին հասել է 92%, ինչը մի փոքր գերազանցում է քաղաքային բնակավայրերը՝ 91%:

Համաձայն կապի ծառայություններ մատուցող կազմակերպությունների վիճակագրական տվյալների, 2012թ.-ին բջջային կապի ակտիվ բաժանորդների քանակը կազմել է 3322.8 հազար, ինչը 3.5%-ով բարձր է 2011թ.-ի և 6.0%-ով բարձր է 2010թ.-ի համապատասխան ցուցանիշից:

Այդուհանդերձ, համակարգիչ ունեցող տնային տնտեսությունների քանակը դեռևս փոքր է (39%), չնայած այն բանի, որ 2008թ.-ի համեմատ այն համարյա քառապատկվել է:

**Աղյուսակ 11.13. Հայաստան. Համակարգչի և ինտերնետային կապի մատչելիությունը տնային տնտեսության որևէ անդամին, 2008 և 2012թթ.**

*(տոկոսներով)*

	2008թ.			2012թ.		
	Ընդամենը	քաղաք	գյուղ	Ընդամենը	քաղաք	գյուղ
<b>Ընդամենը տնային տնտեսություններ</b>	<b>100</b>	<b>100</b>	<b>100</b>	<b>100</b>	<b>100</b>	<b>100</b>
այդ թվում						
<b>Տնային տնտեսության որևէ անդամին մատչելի (առկա) է համակարգիչը*</b>	17.9	21.8	10.3	45.3	53.7	28.9
Տանը	10.2	14.3	2.1	38.9	47.6	21.7
Այլ տեղում	10.5	11.2	9.2	19.0	20.8	15.5
<b>Տնային տնտեսության որևէ անդամ օգտվում է ինտերնետից</b>	5.9	8.6	0.5	34.5	44.9	18.1
Տանը մշտական	2.9	4.3	0.2	32.5	40.2	17.3
Տանը ոչ միշտ	3.0	4.3	0.3	2.0	2.7	0.8
<b>Տնային տնտեսության անդամներից օգտվում են ինտերնետից</b>	**			25.0	23.8	27.4
Աշխատավայրում	...	...	...	9.2	11.8	4.2
Ուսումնական հաստատությունում	...	...	...	5.0	5.9	3.4
Ինտերնետի մատչելիության (անվճար) կենտրոնում	...	...	...	1.1	1.3	0.7
Ինտերնետի մատչելիության (վճարովի) կենտրոնում	...	...	...	4.1	4.1	3.9
Բջջային հեռախոսի միջոցով ցանկացած վայրում	...	...	...	15.7	12.0	23.0
Այլ վայրում շարժական սարքի միջոցով	...	...	...	0.3	0.4	0.3

**Աղբյուրը.** *SSYUZ 2008 և 2012թթ.*

• *Գումարը գերազանցում է ընդամենը, քանի որ մեկ անդամը կարող է օգտվել համակարգիչից և տանը և այլ տեղում:*

\*\* *2008թ.-ին տնային տնտեսությունների անդամների 5.8% օգտվում էր ինտերնետից այլ տեղում:*

2012թ.-ին տնային տնտեսությունների 32.5%-ը տանն ունի մշտական ինտերնետային կապ (2011թ.-ին՝ 19.1%), իսկ 2.0%-ը՝ ոչ մշտական ինտերնետային կապ (2011թ.-ին՝ 3.1%): 2012թ.-ին տնային տնտեսությունների 25.0%-ն օգտվում է ինտերնետային կապից այլ վայրերում, այդ թվում աշխատավայրում՝ 9.2% (2011թ.-ին՝ 8.1%), ուսումնական հաստատությունում՝ 5.0% (2011թ.-ին՝ 4.7%), ինտերնետի մատչելիության անվճար կենտրոնում՝ 1.1% (2011թ.-ին՝ 1.4%), ինտերնետի մատչելիության վճարովի կենտրոնում՝ 4.1% (2011թ.-ին՝ 6.2%), ցանկացած վայրում բջջային հեռախոսի միջոցով՝ 15.7% (2011թ.-ին՝ 17.0%), այլ վայրում շարժական սարքի միջոցով՝ 0.3% (2011թ.-ին՝ 0.5%):

