

ՄԱՍ 3. ՀԱՅԱՍՏԱՆ.

ՈՉ ՆՅՈՒԹԱԿԱՆ ԱՂՔԱՏՈՒԹՅՈՒՆԸ

Գլուխ 7. Առողջապահությունը և աղքատությունը

Առողջ բնակչությունը ոչ միայն որոշիչ նախապայման է երկրի սոցիալ-տնտեսական զարգացման համար, այլև կարևոր նախադրյալ թե՛ տնային տնտեսությունների, թե՛ հենց անհատների բարգավաճման համար:

Հայաստանը կարողացել է ապահովել առողջապահության հետևյալ ցուցանիշները՝ չնայած Եվրոպայի և Կենտրոնական Ասիայի շատ երկրների համեմատ բավական ցածր պետական ֆինանսավորմանը: 2015թ.-ին առողջապահության ոլորտի մասով համախմբված բյուջեի ծախսերի մասնաբաժինը կազմել է 6.0%, ինչը համապատասխանում է 2008թ.-ի ցուցանիշին (Աղյուսակ 2.4.):

2015թ.-ին կյանքի սպասվող տևողությունը՝ ծնվելու պահից, տղամարդկանց մոտ կազմել է 71.7 տարի, որն ավելի բարձր ցուցանիշ է, քան Եվրոպայի և Կենտրոնական Ասիայի շատ այլ երկրներում, իսկ կանանց համար՝ 78.2 տարի: Այդ երկու ցուցանիշն էլ գերազանցել են 1990թ.-ին գրանցված համապատասխան մակարդակները:

Ըստ ՀՀ արդարադատության նախարարության քաղաքացիական կացության գրանցումների, որոնք հանդիսանում են մահվան վերաբերյալ վիճակագրական տվյալների սկզբնաղբյուրը, արձանագրվել են մինչև մեկ տարեկան մանկական մահացության դեպքերի տարեցտարի անկում: 2015թ.-ի ընթացքում, կյանքի առաջին տարում, արձանագրվել է երեխաների մահացության 370 դեպք, իսկ մանկական մահացության գործակիցը 1 000 կենդանի ծնվածի հաշվով կազմել է 8.8 պրոմիլ, 1995թ.-ի՝ 14.2 պրոմիլի և 2005թ.-ի՝ 12.3 պրոմիլի համեմատ:

Մինչև 5 տարեկան երեխաների մահացության գործակիցը (1 000 կենդանի ծնվածի հաշվով) 2015թ.-ին կազմել է՝ 10.4 պրոմիլ, 1995թ.-ի՝ 19.9 և 2005թ.-ի՝ 13.7 պրոմիլի համեմատ:

2015թ.-ին մայրական մահացության գործակիցը կազմել է՝ 16.8 պրոմիլ(100 000 կենդանի ծնվածի հաշվով), 1995թ.-ին արձանագրված՝ 34.7 և 2005թ.-ին՝ 18.7 պրոմիլի համեմատ:

Ներդիր 7.1

ՀՀ առողջապահության նախարարության կողմից 2015 թվականի ընթացքում աղքատության կրճատմանը և/կամ մեղմացմանը միտված միջոցառումների վերաբերյալ տեղեկատվություն

1. Առողջության առաջնային պահպանման օղակում ոչ վարակիչ հիվանդությունների վաղ հայտնաբերման և վերահսկման նպատակով Հայաստանի Հանրապետության բնակչության ռիսկային խմբերում 2015 թվականի հունվարի 1-ից մեկնարկվել է «Հիվանդությունների կանխարգելում և վերահսկում» ծրագրի շրջանակում իրականացվող ոչ վարակիչ հիվանդությունների (գարկերակային գերճնշում, շաքարային դիաբետ, արգանդի պարանոցի քաղցկեղ) սքրինինգային ծրագիրը, որի շրջանակում 35-ից 68 տարեկան ՀՀ բոլոր քաղաքացիները հնարավորություն ունեն անվճար հետազոտվելու սպասարկող առողջության առաջնային պահպանման բժշկական հաստատություններում՝ գարկերակային գերճնշման և շաքարային դիաբետի վաղ հայտնաբերման և ախտորոշման, իսկ 30-ից 60 տարեկան բոլոր կանայք՝ արգանդի պարանոցի նախաքաղցկեղի վաղ ախտորոշման և քաղցկեղի կանխարգելման նպատակով:
2. Առավել տարածված ոչ վարակիչ հիվանդությունների կանխարգելման և վաղ հայտնաբերման նպատակով

2015 թվականից սկսած սոցիալական փաթեթի շահառուները իրենց սպասարկող ամբուլատոր-պոլիկլինիկական բժշկական կազմակերպություններում պետության կողմից երաշխավորված անվճար բժշկական օգնության և սպասարկման շրջանակներում անցնում են պարտադիր կանխարգելիչ բժշկական քննություն:

3. 2015 թվականից մեկնարկվել է բնակչությանը պետության կողմից երաշխավորված անվճար բժշկական օգնության և սպասարկման շրջանակներում սրտի անհետաձգելի վիրահատությունների՝ ոչ դեղապատ ստենդի տեղադրման ծրագիրը;
4. 2015 թվականին ՀՀ-ում առաջին անգամ օրենսդրորեն ամրագրվել են «Անվճար կամ արտոնյալ պայմաններով վերարտադրողականության օժանդակ տեխնոլոգիաների կիրառմամբ բժշկական օգնության և սպասարկման կարգն ու շահառուներին ներկայացվող պահանջները» (ՀՀ կառավարության 27 մայիսի 2015 թվականի N 568-Ն որոշում): Պետական բյուջեից հատկացված 78 մլն դրամն ուղղվել է անապահով մոտ 40 ամուսնական զույգի անվճար կամ արտոնյալ պայմաններով անպտղության հետազոտման և արհեստական սերմնավորման ծառայություններ մատուցելուն:
5. Ժամանակակից բժշկական ծառայությունները հանրապետության ողջ տարածքում հասանելի դարձնելու նպատակով շարունակվում է մարզային բժշկական հաստատությունների արդիականացման ծրագիրը: Համաշխարհային բանկի վարկային ծրագրով 2015թ. բժշկական ծառայությունների մատչելիությունն ապահովելուն միտված նշանակալի աշխատանք է կատարվել: 2015թ. շահագործման են հանձնվել Մեղրիի ժամանակակից սարքավորումներով հագեցած բժշկական կենտրոնը, սահմանամերձ Ճամբարակի առողջության կենտրոնը (Գեղարքունիքի մարզում՝ ժամանակակից պահանջները բավարարող 2-րդ հիվանդանոցը), Բերդի և Կապանի արդիականացված բժշկական կենտրոնները, Մեծամորի բժշկական կենտրոնի պոլիկլինիկական հատվածը, 5 մարզում շահագործման են հանձնվել 6 նորակառույց և 1 հիմնանորոգված ու հագեցված առողջության առաջնային պահպանման կենտրոններ և ամբուլատորիաներ: Ընթանում են ևս 5 առողջության առաջնային պահպանման կենտրոնի շենքի կառուցման և մեկի հիմնանորոգման աշխատանքները: 2016թ. այս աշխատանքները նույն տեմպերով կշարունակվեն:
6. 17.05.2016թ. ՀՀ Ազգային ժողովը երրորդ ընթերցմամբ ընդունեց «Դեղերի մասին» ՀՀ օրենքը: Դրանում ամրագրված դրույթներով ամբողջությամբ կկարգավորվի դեղերի շրջանառությունը, բնակչությանը որակյալ և անվտանգ դեղերով ապահովումը, դեղերի ֆիզիկական և տնտեսական մատչելիությունը, դեղերի տեղական արտադրության խթանումը և այլն: Կկազմվի այն դեղամիջոցների ցանկը, որոնց արժեքը կփոխհատուցի պետությունը:
7. Առաջընթաց է գրանցվել կենտրոնացված կարգով ձեռք բերվող դեղապահովման մակարդակի բարձրացման գործում: 76 հազար շաքարային դիաբետով հիվանդների (13 հազարը՝ ինսուլինակախյալ) դեղապահովման բարելավման նպատակով հնգամյա պայմանագրեր են կնքվել անմիջապես դեղարտադրող ամերիկյան «ԷլայԼիլի» և ֆրանսիական «Լե Լաբորատուալ Սեդվիե» կազմակերպությունների հետ: Արդյունքում ինսուլինով ապահովվածությունը հասցվել է 100%-ի, իսկ «Դիաբետոն ՄՌ», ինչպես նաև գլիմեպիրիդ և մեթֆորմին դեղերով ապահովվածության մակարդակը հասցվել է 80 տոկոսի՝ նախորդ տարիների մոտ 30-ի փոխարեն: 2015թ. մեկնարկվել է «Հաղթահարենք դիաբետը միասին» ծրագիրը, որի շրջանակում 2015-2019թթ.

ընթացքում ՀՀ-ում և ԼՂՀ-ում հաշվառված 0-22 տարեկան երեխաներին և երիտասարդներին անվճար կտրամադրվեն ինսուլինային անալոգներ և ինսուլինային գրիչ-ներարկիչներ, ինչը միաժամանակ կնպաստի նրանց հետագա տարիների կյանքի որակի և առողջական վիճակի բարելավմանը: Անվճար դեղերով 100 տոկոսով ապահովվել են նաև հոգեկան, պարբերական հիվանդություններ, պարբերական հիվանդություն, Էպիլեպսիա ունեցողները և այլն:

- 2015 թվականին ՀՀ առողջապահության նախարարությունը պետական պատվերի տեղադրման պայմանագրեր է կնքել 496 կազմակերպության հետ: Պայմանագրերը էլեկտրոնային եղանակով կնքելնականորեն կրճատել է կոռուպցիոն ռիսկերը:

Ներդիր 7.2

Առողջապահական համակարգի նկարագիր և հիմնական ցուցանիշներ:

2015թ. հանրապետությունում բնակչության ստացիոնար բուժումն իրականացվել է 132 հիվանդանոցներում, որոնց 65.9%-ը ՀՀ առողջապահության նախարարության ենթակայության են: Վերջինիս ենթակայությանն են նաև հանրապետությունում գործող 504 ամբուլատոր-պոլիկլինիկական հիմնարկներից 363-ը կամ 72.0%-ը: Առողջապահական հիմնարկները և ներուժը հիմնականում կենտրոնացված են հանրապետության առավելապես խոշոր քաղաքներում (հիմնականում ք.Երևանում՝ բժիշկների 69.2%-ը, ստացիոնար բուժօգնությունների՝ 40.9%-ը, հիվանդանոցային մահճակալների՝ 62.9%-ը, ամբուլատոր-պոլիկլինիկական հիմնարկների՝ 28.8%-ը):

Առողջապահության հիմնական ցուցանիշները, 2010-2015թթ.

		2010	2011	2012	2013	2014	2015
Բոլոր մասնագիտությունների բժիշկների թվաքանակը, մարդ	ընդամենը	13 490	12 938	12 664	12 896	12 664	13 117
	10 000 բնակչի հաշվով	41.2	42.7	42.0	42.8	42.0	43.7
Բնակչության թվաքանակը մեկ բժշկի հաշվով, մարդ		239.6	242.3	233.9	238.6	233.7	233.7
Միջին բժշկական անձնակազմի թվաքանակը, մարդ	ընդամենը	18 820	18 784	18 426	18 053	18 426	17 632
	10 000 բնակչի հաշվով	57.5	62.1	61.1	60.0	61.1	58.8
Հիվանդանոցային հիմնարկների քանակը, միավոր		130	130	127	129	130	130
Հիվանդանոցային մահճակալների քանակը, միավոր	ընդամենը	12 236	12 241	12 268	12 514	12 268	12 532
	10 000 բնակչի հաշվով	37.4	40.4	40.7	41.6	40.7	41.8
Հիվանդանոցներ ընդունված հիվանդների թվաքանակը, մարդ	ընդամենը	346 999	375 316	373 069	406 552	373 069	393 540
	100 բնակչի հաշվով	10.6	12.4	12.3	13.5	12.3	13.1
Մեկ մահճակալի տարեկան միջին զբաղվածությունը		223	225	236	236	246	246
Մեկ հիվանդի ստացիոնար բուժման միջին տևողությունը (մեկ հիվանդի կողմից հիվանդանոցային մահճակալի զբաղեցրած օրերի միջին քանակը), օր		8.3	7.9	7.7	7.8	7.5	7.5
Ամբուլատոր-պոլիկլինիկական հիմնարկների քանակը, միավոր	ընդամենը	506	513	514	509	514	504
	10 000 բնակչի հշվով	1.5	1.7	1.7	1.7	1.7	1.7
Բժիշկների թվաքանակը ամբուլատոր-պոլիկլինիկական հիմնարկներում, մարդ	ընդամենը	4 984	5 022	4 928	4 746	4 928	5 208
	10 000 բնակչի հաշվով	15.2	16.6	16.3	15.8	16.3	17.4
Միջին բժշկական անձնակազմի թվաքանակը ամբուլատոր-պոլիկլինիկական հիմնարկներում, մարդ	ընդամենը	7 833	7 784	7 596	7 410	7 596	7 777
	10 000 բնակչի հաշվով	23.9	25.7	25.2	24.6	25.2	25.9
Կրտսեր բժշկական անձնակազմի թվաքանակը ամբուլատոր-պոլիկլինիկական հիմնարկներում, մարդ	ընդամենը	1 098	1 083	1 058	1 021	1 058	1 024
	10 000 բնակչի հաշվով	3.3	3.6	3.5	3.4	3.5	3.4

		2010	2011	2012	2013	2014	2015
Ամբուլատոր-պոլիկլինիկական հիմնարկների հզորությունը (հաճախումների քանակը մեկ հերթափոխում)	ընդամենը	38 734	39 444	39 089	39 861	39 089	39 451
	10 000 բնակչի հաշվով	118.5	130.3	129.3	132.3	129.3	131.3
Հաճախումների քանակն ամբուլատոր-պոլիկլինիկական հիմնարկներում	ընդամենը, հազ.	11 502.8	11 531.9	11 656.1	11 676.5	11 656.1	12 002.8
	մեկ բնակչի հաշվով	3.5	3.8	3.9	3.9	3.9	4.0
Կանանց կոնսուլտացիաների, մանկական պոլիկլինիկաների, ինքնուրույն բուժարանների, կանանց կոնսուլտացիաների և մանկական բաժանմունքներ ունեցող հիմնարկների քանակը, միավոր		363	365	375	380	378	378
Հղի կանանց և ծնողանների համար նախատեսված մահճակալների քանակը, միավոր	ընդամենը	1 216	1 295	1 269	1 293	1 269	1 295
	ֆերտիլային տարիքի 10 000 կնոջ հաշվով	13.6	15.9	15.9	16.4	15.9	16.7
Հիվանդ երեխաների համար նախատեսված մահճակալների քանակը, միավոր	ընդամենը	1 194	1 189	1 184	1 523	1 184	1 532
	10 000 երեխայի հաշվով	20.3	20.8	20.6	26.1	20.6	26.0
Շտապ բժշկական օգնության	կայանների քանակը, միավոր	106	108	108	104	108	101
	կանների քանակը, միավոր	402 974	423 109	469 833	480 136	469 833	489 911
	բժիշկների թվաքանակը 100 000 բնակչի հաշվով, մարդ	6.7	7.4	7.5	7.0	7.5	5.0

Առողջապահական համակարգի տեսակարար ցուցանիշներն ըստ ՀՀ մարզերի և Երևան քաղաքի, 2015թ.

	Հիվանդանոցներ ընդունված հիվանդների թվաքանակը 100 բնակչի հաշվով, մարդ	Հիվանդանոցային մահճակալների քանակը 10 000 բնակչի հաշվով, միավոր	Մեկ հիվանդի ստացիոնար բուժման միջին տևողությունը, օր	Մեկ մահճակալի տարեկան միջին զբաղվածությունը, օր	Ամբուլատոր-պոլիկլինիկական հիմնարկների քանակը 10 000 բնակչի հաշվով, միավոր	Հաճախումների քանակն ամբուլատոր-պոլիկլինիկական հիմնարկներ մեկ բնակչի հաշվով
ք. Երևան	25.4	73.4	7.4	258	1.4	4.8
Արագածոտն	4.2	16.2	5.3	138	1.8	2.8
Արարատ	5.6	20.8	8.2	221	2.3	3.5
Արմավիր	4.8	13.3	5.4	194	2.3	3.6
Գեղարքունիք	5.4	32.4	17.2	286	1.7	3.4
Լոռի	8.1	21.6	6.2	236	2.0	3.9
Կոտայք	6.1	27.1	8.8	199	1.8	3.5
Շիրակ	8.6	36.1	7.1	172	1.3	3.5
Սյունիք	7.5	29.3	8.7	224	1.3	4.2
Վայոց ձոր	3.6	15.7	5.1	118	1.6	3.7
Տավուշ	6.1	20.6	5.2	155	2.1	3.1
Ընդամենը ՀՀ	13.1	41.8	7.6	240	1.7	4.0

**Բժիշկների և միջին բուժանձնակազմի թվաքանակն
ըստ ՀՀ մարզերի և Երևան քաղաքի, 2015թ.**

մարդ

	Բժիշկների թվաքանակը		Միջին բուժանձնակազմի թվաքանակը	
	ընդամենը	10 000 բնակչի հաշվով	ընդամենը	10 000 բնակչի հաշվով
Ընդամենը ՀՀ	13 117	43.7	17 632	58.8
որից՝ ՀՀ առողջապահության նախարարության համակարգում				
ք.Երևան	9 084	84.6	8 577	79.9
Արագածոտն	232	17.9	620	47.8
Արարատ	460	17.8	1 018	39.3
Արմավիր	385	14.4	1 029	38.6
Գեղարքունիք	321	13.8	951	41.0
Լոռի	509	22.6	1 157	51.4
Կոտայք	525	20.7	1 090	42.9
Շիրակ	570	23.4	1 395	57.4
Սյունիք	288	20.7	780	56.0
Վայոց ձոր	114	22.4	238	46.9
Տավուշ	246	19.6	541	43.1

Հանրապետությունում 2015թ. գործող 504 ամբուլատոր-պոլիկլինիկական հիմնարկների 72.0%-ը բաժին է ընկել ՀՀ առողջապահության նախարարությանը:

**Ամբուլատոր-պոլիկլինիկական հիմնարկներն ըստ տեսակի,
ըստ ՀՀ մարզերի և Երևան քաղաքի, 2015թ.**

միավոր

	Ինքնուրույն				Դիսպանսերներ	Ստոմատոլոգիական		Բաժանմունք հիվանդանոցի կազմում	Այլ	Ընդամենը
	մեծահասակների	մանկական	առողջության կենտրոններ	գյուղական ամբուլատորիաներ		մեծահասակների	մանկական			
ք.Երևան	23	2	41	-	5	24	5	35	10	145
Արագածոտն	-	-	1	16	-	1	-	6	-	24
Արարատ	-	-	1	49	-	3	-	6	-	59
Արմավիր	2	-	1	52	-	4	-	2	-	61
Գեղարքունիք	3	-	-	30	-	2	-	5	-	40
Լոռի	5	-	4	21	1	7	1	6	-	45
Կոտայք	2	-	4	30	1	3	-	6	-	46
Շիրակ	6	-	-	11	3	1	1	10	-	32
Սյունիք	-	-	-	10	1	2	-	5	-	18
Վայոց ձոր	-	-	-	5	-	-	-	3	-	8
Տավուշ	1	-	-	18	-	-	-	7	-	26
Ընդամենը ՀՀ	42	2	52	242	11	47	7	91	10	504

Հիվանդանոցների գործունեություն: 2015թ. ստացիոնար բուժման նպատակով հիվանդանոց են ընդունվել 393 540 մարդ, 1 000 բնակչի հաշվով նրանք կազմել են 131.0: Հիվանդանոց ընդունվածների 18.8%-ը 0-14 տարեկան երեխաներն են: Հիվանդանոցային մահճակալի տարեկան միջին զբաղվածությունը կազմել է 240 մահճակալ/օր, իսկ մեկ հիվանդի բուժման միջին տևողությունը՝ 7.6 մահճակալ/օր:

Կատարվել է 126 671 վիրահատություն, որի 10.7%-ը բաժին է ընկել 0-17 տարեկան երեխաներին, որի 83.8%-ը՝ 0-14 տարեկան երեխաներին: Վիրահատությունների 7.6%-ը կատարվել է էնդոսկոպիկ մեթոդով: Վիրահատվել են 122 077 հիվանդներ, նրանցից 11 208-ը (9.2%) 0-14 տարեկան երեխաներն են, 2 132-ը (1.7%)՝ 15-17 տարեկան դեռահասները: Վիրահատություններից մահացել է 514 մարդ, նրանց 10.1%-ը կազմել են 0-14 տարեկան երեխաները: 2015թ. ընթացքում հիվանդանոցից դուրս է գրվել 385 868 մարդ (98.0%), մահացել՝ 5 382 մարդ (1.4%):

Հիվանդանոցներն ըստ տեսակի, ըստ ՀՀ մարզերի և Երևան քաղաքի, 2015թ.

	Ինքնուրույն հիվանդանոցներ	Միավորված հիվանդանոցներ	Առողջության կենտրոններ	Ծննդատներ՝ առանց կանանց կոնսուլտացիաների	Ծննդատներ՝ կանանց կոնսուլտացիաների հետ	Ստացիոնար ունեցող դիսպանսերներ	Ընդամենը
ք.Երևան	19	26	-	2	3	4	54
Արագածոտն	-	4	2	-	-	-	6
Արարատ	1	4	1	1	-	-	7
Արմավիր	1	2	-	1	-	-	4
Լոռի	1	5	1	-	-	1	8
Կոտայք	4	4	1	-	1	1	11
Շիրակ	6	4	5	1	-	2	18
Սյունիք	1	5	-	-	-	1	7
Վայոց ձոր	-	2	1	-	-	-	3
Տավուշ	-	4	3	-	-	-	7
Ընդամենը ՀՀ	35	63	15	5	5	9	132

Հիվանդանոցներում կատարված վիրահատություններն ըստ տեսակի, 2015թ.

	Վիրահատությունների քանակը, միավոր	դրանցից՝ 0-17 տարեկանների		Էնդոսկոպիկ մեթոդով վիրահատությունների քանակը, միավոր	Վիրահատություններից մահացածների թվաքանակը, մարդ	նրանցից՝ 0-17 տարեկաններ	
		ընդամենը	դրանցից՝ 0-14 տարեկանների			ընդամենը	նրանցից՝ 0-14 տարեկաններ
Նյարդային համակարգի	1 216	220	200	18	69	15	13
Ներզատական համակարգի	1 217	2	1	-	1	-	-
Տեսողական օրգանի	9 139	383	344	-	-	-	-
Ականջի, կոկորդի և քթի օրգանների	8 577	975	567	44	2	-	-
Շնչառական օրգանների	7 560	4 722	4 415	277	32	7	6
Սրտի	3 162	159	152	1 540	43	10	10
Անոթների	6 880	25	16	1 585	35	-	-
Որովայնի խոռոչի օրգանների	19 932	2 973	2 177	2 334	225	3	2
Երիկամների և միզածորանների	3 973	255	214	750	17	-	-
Շագանակագեղձի	1 686	-	-	802	2	-	-
Կանանց սեռական օրգանների	9 729	69	40	1 620	1	-	-
Մանկաբարձական	30 897	51	-	131	-	-	-
Ոսկրամկանային համակարգի	10 092	2 248	1 991	386	32	1	1
Կրծքագեղձի	1 760	14	11	-	1	-	-
Մաշկի և ենթամաշկային բջջանքի	3 876	877	737	1	6	-	-
Այլ	6 975	551	470	140	48	20	20
Ընդամենը	126 671	13 524	11 335	9 628	514	56	52

Շտապ բուժօգնության գործունեության հիմնական ցուցանիշները, 2010-2015թթ.

	2010	2011	2012	2013	2014	2015	
Շտապ բժշկական օգնության կայանների քանակը, միավոր	104	106	108	108	104	101	
Շտապ բժշկական օգնության կանչերի քանակը, միավոր	380 636	402 974	423 109	469 833	480 136	489 911	
Բժիշկների թվաքանակը 100 000 բնակչի հաշվով, մարդ	6.5	7.2	7.4	7.5	7.0	5.0	
Բրիգադների քանակը, միավոր	ընդհանուր պրոֆիլային	347	393	399	403	221	207
	Մասնագիտացված	22	25	25	28	19	19
	Բուժակային	115	87	81	69	39	37
Կանչերով սպասարկված անձանց թվաքանակը, մարդ	Ընդամենը	386 598	409 214	428 831	476 585	486 110	495 959
	1 000 բնակչի հաշվով	118.7	139.3	141.8	157.7	161.3	165.1

7.1. Առողջապահության ծառայությունների մատչելիություն

Համաձայն 2015թ.-ի ՏՏԿԱՀ արդյունքների, առողջական վիճակի՝ սուբյեկտիվ գնահատականները բաշխվել են հետևյալ կերպ՝ նորմալ, լավ և շատ լավ գնահատականը ստացվել է 88.7% բնակչության կողմից, իսկ վատ և շատ վատ գնահատականը՝ 11.3%-ի կողմից: Երբ առողջական վիճակի սուբյեկտիվ գնահատականները դիտարկվում են ըստ աղքատության մակարդակի, ապա վատառողջ են ոչ աղքատների 11.7%-ը, աղքատների՝ 10.2% և ծայրահեղ աղքատների՝ 15.9%-ը: Համաձայն 2015թ.-ի ՏՏԿԱՀ արդյունքների, հետազոտությանը նախորդող մեկ ամսվա ընթացքում հիվանդացել են հարցվածների 15.1%-ը:

2015թ.-ին հիվանդության ժամանակ դիմել է առողջության առաջնային պահպանման (ԱԱՊ) ծառայություններին բժշկական խորհրդատվության կամ բուժման համար հիվանդների 40.5%-ը, ընդ որում՝ այլ քաղաքներում բնակվողները (44.2%) և գյուղաբնակները (43.5%) ավելի հաճախ, քան երևանաբնակները՝ (35.1%): Նախորդ տարվա համեմատ հիվանդներն ավելի հաճախ են դիմել բժշկական խորհրդատվության կամ բուժման ինչպես երկրի մակարդակով, այնպես էլ ըստ տարածաշրջանների (2014թ.-ին այն կազմել է, համապատասխանաբար, 37.6%, 42.7%, 36.3% և 34.4%): Բուժման նպատակով դիմածների տեսակարար կշիռն ըստ աղքատության մակարդակի տարբերվում է: Եթե հիվանդության դեպքում ոչ աղքատների 43.8%-ն է դիմել բժշկական խորհրդատվության կամ բուժման, ապա աղքատների (առանց ծայրահեղ աղքատների)՝ 33.7 և ծայրահեղ աղքատների՝ 13.5%-ը:

Առողջության առաջնային պահպանման ծառայություններին բժշկական խորհրդատվության կամ բուժման համար հիվանդանալու դեպքում բնակչությունը մեկ ամսվա մեջ դիմում է միջինը 1.50 անգամ, այդ թվում՝ ոչ աղքատները՝ 1.49 անգամ, աղքատները (առանց ծայրահեղ աղքատների)՝ 1.53, ծայրահեղ աղքատները՝ 1.76 անգամ: Հետազոտության մեկ ամսվա ընթացքում վերջին այցի ժամանակ որևէ պատճառով բուժհիմնարկների մասնագետներին դիմած բնակչության բաշխումն՝ ըստ բուժհիմնարկների մասնագետների, բերվում է ստորև (տվյալները հաշվարկված են բոլոր պատասխանների նկատմամբ)։

Աղյուսակ 7.1. Հայաստան. Հետազոտվող ամսվա վերջին այցի ժամանակ առողջության առաջնային պահպանման (ԱԱՊ) ծառայություններին դիմած բնակչության բաշխումն ըստ բուժօգնության մասնագետների և աղքատության մակարդակի, 2015թ.

(տոկոսներով)

Բուժօգնության մասնագետների ցանկ	Ոչ աղքատներ	Աղքատներ (առանց ծայրահեղ աղքատների)	Ծայրահեղ աղքատներ	Ընդամենը
Ընտանեկան բժիշկ	25.4	29.8	26.9	26.3
Մանկաբույժ	8.4	11.8	0.0	9.1
Մանկաբարձ/ գինեկոյուզ	4.5	3.7	0.0	4.3
Թերապևտ	27.3	25.6	22.4	26.9
Նեղ մասնագետ	23.4	20.4	31.9	22.9
Ատամնաբույժ	2.1	2.2	0.0	2.1
Մասնավոր բժիշկ	2.8	1.5	0.0	2.5
Դիագնոստիկ կենտրոն	1.2	0.0	0.0	0.9
Շտապ օգնություն	3.4	4.4	0.0	3.6
Այլ	1.5	0.6	18.8	1.4
Ընդամենը	100	100	100	100

Աղբյուրը. *SSՀԱՀ 2015թ.*

Բնակչության 26.9%-ը հիվանդանալու դեպքում խորհրդատվության համար դիմել է թերապևտին, 26.3%-ը ընտանեկան բժշկին, 22.9%-ը՝ նեղ մասնագետին, այն դեպքում, երբ մասնավոր բժիշկներին է դիմել միայն 2.5%-ը:

Աղյուսակ 7.2. Հայաստան. Հետազոտվող ամսվա վերջին այցի ժամանակ առողջության առաջնային պահպանման (ԱԱՊ) ծառայություններին դիմած բնակչության բաշխումն ըստ բուժօգնության մասնագետների և բնակչության վայրի, 2015թ.

(տոկոսներով)

Բուժօգնության մասնագետների ցանկ	Ք.Երևան	Այլ քաղաքներ	Գյուղեր	Ընդամենը
Ընտանեկան բժիշկ	6.6	31.2	41.0	26.3
Մանկաբույժ	16.9	5.5	4.9	9.1
Մանկաբարձ/ գինեկոյուզ	4.6	4.7	3.7	4.3
Թերապևտ	26.6	27.5	26.7	26.9
Նեղ մասնագետ	34.1	19.2	15.4	22.9
Ատամնաբույժ	0.8	3.3	2.0	2.1
Մասնավոր բժիշկ	3.7	2.4	1.4	2.5
Դիագնոստիկ կենտրոն	0.7	1.5	0.6	0.9
Շտապ օգնություն	5.4	2.7	2.6	3.6
Այլ	0.6	2.0	1.7	1.4
Ընդամենը	100	100	100	100

Աղբյուրը. *SSՀԱՀ 2015թ.*

Հիվանդանալու դեպքում խորհրդատվության համար ք. Երևանի բնակչությունն ավելի հաճախ դիմել է նեղ մասնագետին, այլ քաղաքների բնակչությունը՝ թերապևտին, իսկ գյուղերի բնակչությունը՝ ընտանեկան բժշկին:

Աղյուսակ 7.3. Հայաստան. Հետազոտվող ամսվա վերջին այցի ժամանակ օգնության համար առողջության առաջնային պահպանման ծառայություններին դիմած բնակչության վճարումների բաշխումն ըստ բուժհիմնարկի մասնագետների, 2015թ.

(տոկոսներով)

Բուժհիմնարկի մասնագետների ցանկ	Ընդամենը վճարվել է	այդ թվում		
		անձնակազմից որևէ մեկին գնացուցակով	նվերներ կամ ծառայություններ	խորհրդատվության հետ կապված վճարումներ (ռենտգեն/ լաբորատոր հետազոտություն)
Ընտանեկան բժիշկ	100	11.3	4.6	84.1
Մանկաբույժ	100	30.6	16.6	52.8
Մանկաբարձ/ գինեկոլոգ	100	34.9	6.3	58.8
Թերապևտ	100	52.0	5.8	42.2
Նեղ մասնագետ	100	50.2	1.3	48.5
Ատամնաբույժ	100	97.6	0.0	2.4
Մասնավոր բժիշկ	100	86.6	0.0	13.4
Դիագնոստիկ կենտրոն	100	38.8	0.0	61.2
Շտապ օգնություն	100	46.6	39.5	13.9
Այլ	100	21.6	39.4	39.0
Ընդամենը	100	66.0	2.7	31.3

Աղբյուրը. *SSYUL 2015թ.*

Հետազոտվող ամսվա վերջին այցի ժամանակ, պոլիկլինիկական բուժհիմնարկների մասնագետների օգնությանը դիմած բնակչությունը, միջինում իր ծախսերի 66.0%-ը վճարել է անձնակազմից որևէ մեկին գնացուցակով, միայն 2.7%-ը՝ նվերների տեսքով, իսկ 31.3%-ը՝ ռենտգենի կամ լաբորատոր հետազոտության համար:

Վճարումների չափը տարբերվում է ըստ աղքատության մակարդակի: Ոչ աղքատների կողմից պոլիկլինիկական բուժհիմնարկներում անձնակազմից որևէ մեկին գնացուցակով կատարած վճարման միջին չափը 2.9 անգամ ավելին է, քան աղքատներինը:

Ոչ աղքատների կողմից խորհրդատվության հետ կապված վճարումները (ռենտգեն/ լաբորատոր հետազոտություն) 2.1 անգամ գերազանցել են աղքատների կողմից կատարված վճարումներին:

Պոլիկլինիկական բուժհիմնարկների մասնագետներին դիմած հիվանդների 42.6%-ի մոտ ախտորոշվել է հիպերտոնիա: Վերջին այցի ժամանակ էլեկտրակարդիոգրաֆիա անցել են դիմած հիվանդների 37.2%-ը, իսկ խոլեստերինը ստուգվել է դիմած հիվանդների 28.1%-ի մոտ:

Առողջության առաջնային պահպանման ծառայություններին չդիմելու հիմնական պատճառն ինքնաբուժումն է՝ 51.7% և ֆինանսական վատ վիճակը՝ 23%, իսկ բժշկական խորհրդատվության կամ բուժման համար չդիմածների տեսակարար կշիռն ըստ պատճառների և բնակչության վայրի, բերված է ստորև.

Աղյուսակ 7.4. Հայաստան. Հետազոտվող ամսվա վերջին այցի ժամանակ առողջության առաջնային պահպանման ծառայությունների չդիմելու հիմնական պատճառներն ըստ բնակության վայրի, 2015թ.

(տոկոսներով)

	Ընդամենը	Ք.Երևան	Այլ քաղաքներ	Գյուղեր
Ընդամենը այդ թվում՝	100	100	100	100
ինքնաբուժում	51.7	60.7	45.5	44.9
ֆինանսապես ի վիճակի չէի բուժվելու	23.0	16.1	28.2	27.6
շատ հեռու է	1.2	1.6	0.2	1.5
խնդիրը լուրջ չէր	9.0	5.1	12.3	11.3
կարիք չի եղել	6.9	6.6	7.5	6.7
բժիշկը բարեկամ/ընկեր է	5.4	7.4	3.0	5.1
այլ	2.8	2.5	3.3	2.9

Աղբյուրը. *SSYUՀ 2015թ.*

Ըստ բնակության վայրի, հետազոտված բնակչությունը, որպես բժշկական խորհրդատվության կամ բուժման չդիմելու հիմնական պատճառ, նշել է ինքնաբուժումը (երևանաբնակներ՝ 60.7%, այլ քաղաքների բնակչություն՝ 45.5% և գյուղական բնակչություն՝ 44.9%), ֆինանսականը (այլ քաղաքների բնակչություն՝ 28.2%, գյուղական բնակչություն՝ 27.6%, երևանաբնակներ՝ 16.1%): Ֆինանսական պատճառը բնակչության բոլոր վայրերում նշվել է որպես երկրորդ կարևոր պատճառ:

2015թ.-ի հետազոտության անցած 12 ամիսների ընթացքում հիվանդացած բնակչությունը հիվանդանոցներ է դիմել բուժօգնության համար միջինում 2.7 անգամ: Գիշերը հիվանդանոցում է մնացել հիվանդանոց վերջին այցի ժամանակ դիմածների 58.2%-ը, որոնք հիվանդանոցում պառկել են միջինում 7.6 օր: Հիվանդանոցներում բուժում ստացած (պառկած) բնակչությունն, ըստ այնտեղ մնալու տևողության, բաշխվել է հետևյալ կերպ, մեկ շաբաթից պակաս 69.2%, մեկ շաբաթից մինչև երկու շաբաթ՝ 22.2% և երկու շաբաթից ավել՝ 8.6%:

Աղյուսակ 7.5. Հայաստան. Հետազոտվող ամսվա ընթացքում վերջին այցի ժամանակ բուժօգնության համար հիվանդանոց դիմած բնակչության բաշխվածությունն ըստ վճարման ձևի*, ըստ բուժհիմնարկի մասնագետների, 2015թ.

(տոկոսներով)

	Ընդամենը	այդ թվում՝			
		հիվանդանոցի գանձապահին	վճարումներ անմիջապես բուժ. անձնակազմին (բժիշկներ,բուժ. քույրեր և այլն)	նվեր (սննդամթերք և այլն) կամ որևէ մատուցած ծառայություն բուժ. անձնակազմից որևէ մեկին	այլ վճարումներ, այդ թվում՝ լաբորատոր և ունեցված հետազոտությունների կամ դեղորայքի համար
Վիրաբույժ	100	87.3	6.0	0.5	6.2
Ռեանիմատոլոգ	100	66.1	7.0	0.7	26.2
Թերապևտ	100	69.5	8.9	0.8	20.8
Սրտաբան	100	79.8	7.3	0.8	12.1

	Ընդամենը	այդ թվում՝			
		հիվանդանոցի գանձապահին	վճարումներ անմիջապես բուժ. անձնակազմին (բժիշկներ, բուժ. քույրեր և այլն)	նվեր (սննդամթերք և այլն) կամ որևէ մատուցած ծառայություն բուժ. անձնակազմից որևէ մեկին	այլ վճարումներ, այդ թվում՝ լաբորատոր և ռենտգեն հետազոտությունների կամ դեղորայքի համար
Մանկաբարձ-գինեկոլոգ	100	62.4	22.4	5.1	10.1
Ուռուլոգ	100	82.3	7.1	0.0	10.6
Գաստրոէնտերոլոգ	100	66.3	8.5	1.1	24.1
Ուռուցքաբան	100	53.7	18.7	1.0	26.6
Էնդոկրինոլոգ	100	61.9	7.6	0.0	30.5
Նյարդաբան	100	64.7	10.3	0.4	24.6
Այլ	100	62.1	15.8	0.5	21.6
Ընդամենը	100	77.5	9.3	0.9	12.3

Աղբյուրը. *SSԿԱՀ 2015թ.*

**որևէ վճարում կատարած հիվանդների հաշվով*

Ինչպես երևում է աղյուսակից, միջինում, յուրաքանչյուր հիվանդ, հիվանդանոցի գանձապահին վճարել է ողջ գումարի 77.5%-ը, անմիջապես բուժ. անձնակազմին՝ 9.3%-ը, բացի այդ նվերների տեսքով՝ 0.9%, այլ վճարումների տեսքով (լաբորատոր և ռենտգեն հետազոտությունների կամ դեղորայքի համար)՝ 12.3%: Այսպիսով, հիվանդանոցներում հիվանդների ծախսերի 77.5%-ը մուծվել է գանձապահին: Գանձապահական վճարումներից ամենաբարձր տեսակարար կշիռը գրանցվել է վիրաբույժների, ուռուլոգների և սրտաբանների մոտ: Իսկ անմիջապես բուժանձնակազմին վճարումների ամենաբարձր տեսակարար կշիռը դիտվել է մանկաբարձ-գինեկոլոգների և ուռուցքաբանների մոտ: Լաբորատոր և ռենտգեն հետազոտությունների կամ դեղորայքի համար ծախսերի ամենամեծ տեսակարար կշիռը գրանցվել է էնդոկրինոլոգների, ուռուցքաբանների, ռեանիմատոլոգների, և նյարդաբանների մոտ:

Ըստ 2015թ.-ի SSԿԱՀ ստացված տվյալների՝ բժշկական ծառայությունների համար կատարված ծախսերը կազմել են տնային տնտեսությունների սպառողական ծախսերի 6.2%-ը կամ միջինում 2 659 դրամ մեկ առկա անդամի հաշվով ամսական (Հավելված 3, աղյուսակ A6.1), աղքատների (առանց ծայրահեղ աղքատների)՝ 7.2%-ը կամ 105 դրամ, ոչ աղքատների՝ 0.5 %-ը կամ 3 747 դրամ, իսկ ծայրահեղ աղքատները որևէ ծախս չեն ունեցել:

Ըստ 2015թ.-ի SSԿԱՀ ստացված տվյալների՝ բժշկական ծառայությունների համար կատարված ծախսերը կազմել են տնային տնտեսությունների ամբողջ ծառայությունների վրա կատարված ծախսերի 18.4%-ը (Հավելված 3, աղյուսակ A6.1):

Հայաստանում անվիճելի է աղքատ տնային տնտեսությունների համար անվճար բժշկական փաթեթի կարևորությունը: Ուստի, հաշվի առնելով, որ այն կախված է ընտանեկան նպաստ ստանալուց, կարևորվում է ոչ միայն նպաստի հասցեականության բարձրացումն, այլև աղքատների և ծայրահեղ աղքատների ընդգրկվածության աստիճանը:

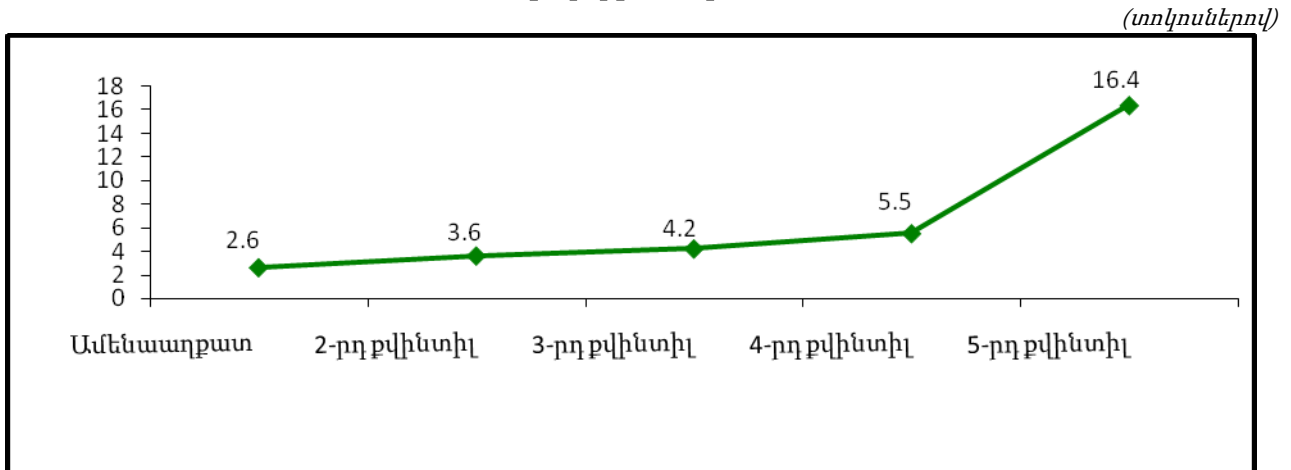
Պետական պատվերից օգտվելու իրավունք ունեցել է բնակչության միայն 8.5%-ը: Ըստ աղքատության մակարդակի՝ պետական պատվերի իրավունք ունեցել է ծայրահեղ աղքատների 8.0%-ը, աղքատների (առանց ծայրահեղ աղքատների)՝ 7.7%-ը և ոչ աղքատների՝ 8.8%-ը:

Ընտանեկան նպաստ ստացող տնային տնտեսությունների միայն 12.2%-ն է ունեցել այդ փաթեթից օգտվելու իրավունք, այդ թվում՝ ծայրահեղ աղքատների՝ 9.4%-ը, աղքատների (առանց ծայրահեղ աղքատների)՝ 12.0%-ը և ոչ աղքատների՝ 12.8%-ը:

Ինչ վերաբերում է ընտանեկան նպաստի համակարգում չհաշվառված տնային տնտեսություններին, ապա պետական պատվերի իրավունք ունեցել է 7.8%-ը, այդ թվում՝ ծայրահեղ աղքատների՝ 4.5%-ը, աղքատների (առանց ծայրահեղ աղքատների)՝ 6.3%-ը և ոչ աղքատների՝ 8.3%-ը: Մինևույն ժամանակ տնային տնտեսությունների 1.4%-ը տեղյակ էլ չէին ունեցել են, թե՛ ոչ, այդ փաթեթից օգտվելու իրավունք, այսինքն՝ առկա է չտեղեկացված լինելու հանգամանքը:

Գծապատկեր 7.1-ում ներկայացված է ընդհանուր սպառման մեջ առողջապահությանն ուղղված ծախսերի բաշխումն՝ ըստ քվինտիլային խմբերի: Առողջապահության ծառայությունների վրա ծախսերի տեսակարար կշիռը բնակչության ընդհանուր սպառման ագրեգատի նկատմամբ ամենահարուստ քվինտիլային խմբի համար ավելի բարձր է, քան ամենաաղքատ քվինտիլային խմբում (16.4%՝ 2.6%-ի դիմաց): Հավելված 2-ի Աղյուսակ A3.9-ից պարզ երևում է, որ եթե ամենաաղքատ քվինտիլում առողջապահության ծառայությունների վրա ծախսերը զիջում են այդ ծառայությունների վրա միջին ծախսին 7 անգամ, ապա ամենավերին քվինտիլի բնակչության առողջապահության ծառայությունների վրա կատարված ծախսերը 3.5 անգամ գերազանցում են այդ ծառայությունների վրա միջին ծախսին:

Գծապատկեր 7.1. Հայաստան. Առողջապահության ծառայությունների վրա ծախսերի մասնաբաժինը բնակչության ընդհանուր սպառման ագրեգատի նկատմամբ, ըստ քվինտիլային խմբերի, 2015թ.



Աղբյուրը. *SSYUZ 2015թ.*

Ոչ պակաս կարևոր ցուցանիշ է ամենամոտ բուժկետի հեռավորությունը տնային տնտեսությունից: Ըստ 2015թ.-ի հետազոտության, նման տվյալներ ստացվել են միայն գյուղական բնակավայրերով: Ըստ այդ տվյալների, գյուղաբնակ տնային տնտեսությունների 65.6%-ը պատասխանել է, որ բուժկետը գտնվում է մինչև 1 կմ հեռավորության վրա: Մինևույն ժամանակ, տնային տնտեսությունների 2.1%-ը պատասխանել է, որ այն գտնվում է 10 կմ-ից հեռու: Ըստ սպառման քվինտիլային խմբերի, տվյալները բերված են աղյուսակ 7.6-ում: Գյուղական բնակավայրերում բուժկետի մատչելիությունն ըստ սպառման քվինտիլների տարբերվում է: Այն տնային տնտեսությունների տեսակարար կշիռը, որոնց կողմից արձանագրվել է բուժկետի՝ ավելի քան 10 կմ հեռու գտնվելու փաստը, ըստ սպառման քվինտիլների տատանվում է 0.5%-ից հինգերորդ քվինտիլում մինչև 3.0%-ը երկրորդ քվինտիլում:

Աղյուսակ 7.6. Հայաստան. Գյուղական բնակավայրերում բուժհիմնարկի մատչելիությունն ըստ սպառման քվինտիլների, 2015թ.

(տոկոսներով)

Հեռավորությունը	Քվինտիլներ					Ընդամենը
	1-ին	2-րդ	3-րդ	4-րդ	5-րդ	
0-1 կմ	70.6	63.9	65.5	66.6	61.6	65.6
1-3 կմ	24.0	27.6	27.5	26.6	32.7	27.7
4-5 կմ	1.4	2.9	1.5	2.5	3.3	2.3
6-10 կմ	1.2	2.6	3.0	2.6	1.9	2.3
>10 կմ	2.8	3.0	2.5	1.7	0.5	2.1

Աղբյուրը. *SSՀԱՀ 2015թ.*

Հետազոտված տնային տնտեսությունների ծախսերի մեջ դեղորայքի ձեռք բերման համար կատարված ծախսերը կազմել են 4.4%: Դեղորայքի ձեռք բերման համար կատարված ամսական ծախսերը մեկ շնչի հաշվով կազմել են ընդամենը 1 876 դրամ, ընդ որում, ոչ աղքատներինը՝ 2 373 դրամ, աղքատներինը՝ 744 դրամ և ծայրահեղ աղքատներինը՝ 175 դրամ: Ոչ աղքատ բնակչության դեղորայքի ձեռք բերման համար կատարված ամսական ծախսերը մեկ շնչի հաշվով 3.2 անգամ գերազանցում են աղքատների նույնանման ծախսերին, իսկ ծայրահեղ աղքատների նկատմամբ՝ 13.6 անգամ:

Եթե քաղաքային բնակավայրերում դեղատների ցանցը բավականին զարգացած է, ապա գյուղական վայրերում կան մատչելիության խնդիրներ: Ըստ 2015թ.-ի հետազոտության տվյալների գյուղաբնակ տնային տնտեսությունների 26.1%-ը պատասխանել է, որ դեղատունը գտնվում է մինչև 1 կմ հեռավորության վրա, 28.7%-ը, պատասխանել է, որ այն գտնվում է 10 կմ-ից հեռու: Ըստ քվինտիլային խմբերի, տվյալները բերված են Աղյուսակ 7.7-ում: Ամենահարուստ՝ հինգերորդ քվինտիլի համար դեղատան մատչելիությունը տարբերվում է ամենաաղքատ՝ առաջին քվինտիլից, համապատասխանաբար՝ 21.9%-ը 28.6%-ի դիմաց: Տնային տնտեսությունների տեսակառար կշիռը, որոնք նշել են, որ ամենամոտ դեղատունը գտնվում է գյուղից ավելի քան 10 կմ հեռու, ըստ սպառման քվինտիլների, տատանվում է 22-ից մինչև 32%-ը:

Աղյուսակ 7.7. Հայաստան. Դեղատան մատչելիությունը գյուղական բնակավայրերում 2015թ.-ին, ըստ սպառման քվինտիլների

(տոկոսներով)

Հեռավորությունը	Քվինտիլներ					Ընդամենը
	1-ին	2-րդ	3-րդ	4-րդ	5-րդ	
0-1 կմ	33.8	23.4	21.1	23.8	30.1	26.1
1-3 կմ	20.2	23.7	24.6	21.4	21.2	22.3
4-5 կմ	2.4	6.8	7.3	10.5	10.4	7.6
6-10 կմ	15.0	15.7	15.1	14.4	16.4	15.3
>10 կմ	28.6	30.4	31.9	29.9	21.9	28.7

Աղբյուրը. *SSՀԱՀ 2015թ.*

Մինչև 5 տարեկան երեխա ունեցող տնային տնտեսությունները պրոֆիլակտիկ գնման կամ հետծննդյան խորհրդատվության համար հետազոտությանը նախորդող մեկ ամսվա ընթացքում նշված տարիքի երեխաների 36.1%-ին բերել են պոլիկլինիկա, իսկ չհաճախման պատճառները (պատասխանների նկատմամբ) բաշխվել են հետևյալ կերպ՝ ծառայություններն անհրաժեշտ չեն՝ 94.2%, բուժսպասարկման որակը անբավարար է՝ 0.5%, շատ հեռու է՝ 0.6%, շատ թանկ է՝ 0.1%, բուժհաստատությունը փակ է՝ 0.8%: Պոլիկլինիկա հաճախած տնային տնտեսությունների 35.0%-ը պատասխանել է, որ երեխային կատարվել է իմունիզացիա, 96.6%-ը՝ չափել են երեխայի քաշը, 95.9%-ը չափել են երեխայի հասակը, 92.8%-ը՝ ստացել են խորհրդատվություն երեխայի աճի և զարգացման վերաբերյալ, 25.9%-ն էլ կատարել է արյան հետազոտություն:

Գլուխ 8. Կրթությունը և աղքատությունը

Կրթությունը կարող է օգնել մարդկանց դուրս գալ աղքատությունից: Կրթությունը դռներ է բացում աշխատանքի առջև և գրավական է հանդիսանում ֆինանսական վարկերի ստացման համար: Կրթությունը տալիս է մարդկանց գիտելիք և հմտություններ, որոնք անհրաժեշտ են եկամուտների ավելացման և զբաղվածության հնարավորությունների ընդլայնման համար: Երբ կրթությունն ունի լայն տարածում և հասանելի է աղքատներին, կանանց և խոցելի խմբերին, ապա այն ունի նաև տնտեսական աճի լայն վերաբաշխվածության հեռանկար: Մյուս կողմից, աղքատությունը դրդում է ծնողներին երեխաներին հանել դպրոցից և ուղարկել աշխատելու, քանի որ վճարունակ չեն:

Հայաստանում գրեթե ողջ բնակչությունը գրագետ է: 2011թ.-ի մարդահամարը ցույց տվեց, որ Հայաստանի բնակչության միայն 0.3 տոկոսը գրաճանաչ չէ: Հանրակրթությունը մատչելի է բոլորի համար թե՛ տղաների և թե՛ աղջիկների, բայց ոչ հավասարապես: 2015/2016 ուսումնական տարում սեռային հավասարության ցուցանիշը հանրակրթական դպրոցներում (տղաների համախառն ընդգրկվածության ցուցանիշի նկատմամբ աղջիկների համախառն ընդգրկվածության ցուցանիշի հարաբերակցության գործակիցը) կազմել է 1.04 ընդ որում, տարրական դպրոցում այն կազմել է 1.00 հիմնական դպրոցում՝ 1.01, ավագ դպրոցում՝ 1.20:

Ի տարբերություն հիմնական կրթության, սովորողների ընդգրկվածությունը միջնակարգ դպրոցի բարձր դասարաններում և բարձրագույն կրթական հաստատություններում համեմատաբար ավելի ցածր է, իսկ աղքատների և ոչ աղքատների ընդգրկվածության տարբերությունը բավական նկատելի: Բարձրագույն կրթության հետ կապված բարձր ծախսերը և հատկապես դրանց մատչելիությունը, կրթություն ստանալուց հետո բարձր աշխատավարձ ստանալու ցածր հավանականությունն այն հիմնական պատճառներն են, որով կարելի է բացատրել հիմնական և, մասնավորապես, ընդհանուր միջնակարգ դպրոցն ավարտելուց հետո աղքատ տնային տնտեսությունների համապատասխան տարիքի բնակչության կրթական համակարգից դուրս մնալը:

2015թ.-ին կրթության մասով համախմբված բյուջեի ծախսերի մասնաբաժինը 2008թ.-ի համեմատ (Աղյուսակ 2.4.) նվազել է (2008թ.-ին 13.7%-ից 2015թ.-ին կազմելով 11.2%-ը): Ծախսերի ենթաճյուղային կառուցվածքում հիմնական շեշտադրումը դրված է միջնակարգ կրթության վրա:

Ներդիր 8.1

ՏԵՂԵԿԱՏՎՈՒԹՅՈՒՆ

Կրթության ոլորտի 2015 թվականի գործունեության վերաբերյալ

Կրթության բնագավառի գերխնդիրն է կրթության որակի բարձրացումը՝ ապահովելով համակարգի արդյունավետ գործունեությունը և քաղաքացիների՝ իրենց ձգտումներին և ընդունակություններին համապատասխան կրթություն ստանալու հավասար մատչելիությունը:

Հանրակրթության որակի ապահովման տեսանկյունից կարևորվում է երեխաների վաղ ընդգրկումը կրթական ծրագրերում: Նախադպրոցական կրթության հասանելիության ընդլայնման նպատակով «Կրթության բարելավում» ծրագրի շրջանակներում իրականացվել են նախադպրոցական կրթության նոր նախակրթարանների հիմնման աշխատանքները ՀՀ Կոտայքի, ՀՀ Շիրակի և ՀՀ Գեղարքունիքի մարզերում: Նոր միկրոծրագրեր իրականացնելու նպատակով ուսումնասիրվել է մարզերից ստացված տեղեկատվությունը, վերլուծվել են համայնքներում նախադպրոցական ծառայությունների առկայության ցուցանիշները, նախադպրոցական ծառայություններում ընդգրկված և չընդգրկված երեխաների թվաքանակը, նախակրթարանների ստեղծման կարիքները և առաջնահերթությունները: Իրականացվել են դրամաշնորհային պայմանագրերի կնքման աշխատանքները ՀՀ Կոտայքի մարզի 13, ՀՀ Գեղարքունիքի մարզի 8 և ՀՀ Շիրակի մարզի 12 ուսումնական հաստատությունների հետ: Նշյալ մարզերի շուրջ 33 հաստատություններում իրականացվել են շինարարական աշխատանքներ: Նախակրթարանների հիմնումը հնարավորություն կտա ընդգրկելու մոտ 1 450 երեխա:

Մշակվել և ՀՀ կառավարություն է ներկայացվել Նախադպրոցական կրթության զարգացման 2016-2025 թվականների ռազմավարական ծրագիրը, որի ակնկալվող արդյունքն է որակյալ և մատչելի նախադպրոցական կրթության ծառայությունների մատուցումը՝ հասուն կուշադրություն դարձնելով սոցիալապես անապահով ընտանիքների երեխաների նախադպրոցական կրթության մեջ ընդգրկմանը, նախադպրոցական ավագ տարիքի երեխաների (հինգից մինչև վեց տարեկանների) տարրական կրթությանն արդյունավետ նախապատրաստվածությանը, երեխաների համար տարրական դպրոցում ուսումը շարունակելու համար հավասար մեկնարկային պայմանների ապահովմանը:

Մշակվել և ՀՀ կառավարություն է ներկայացվել «ՀՀ կրթության զարգացման 2016-2025 թվականների պետական ծրագիրը հաստատելու մասին» ՀՀ օրենքի նախագիծը, որտեղ սահմանվել են կրթության զարգացման նպատակները, գերակայությունները և գործողությունների շրջանակը, որոնք կապահովեն կրթության կայուն զարգացման առավել նպատակապաշարություն և արդյունավետություն:

Աշխատանքներ են իրականացվել հանրակրթության որակի և մատչելիության բարձրացման ուղղությամբ: «Կրթության որակ և համապատասխանություն» երկրորդ վարկային ծրագրի շրջանակներում «Մաթեմատիկա», «Ֆիզիկա», «Քիմիա» և «Կենսաբանություն» առարկաների համար էլեկտրոնային կրթական նյութերի ստեղծման նպատակով հայտարարվել է մրցույթ, որի արդյունքում հաղթող է ճանաչվել «Մակադամիան ԱՌ» ՓԲԸ-ն: Էլեկտրոնային կրթական նյութերը հասանելի են «<http://esource.armedu.am>» հասցեով և 2016 թվականի հունվարից հասանելի կլինեն ՀՀ բոլոր դպրոցներին:

Ներառական կրթության զարգացման նպատակով 2014 թվականի դեկտեմբերի 1-ին ընդունած «Հանրակրթության մասին» ՀՀ օրենքում լրացումներ և փոփոխություններ կատարելու մասին» ՀՀ օրենքով (ՀՕ-200-Ն) հանրակրթության համակարգում անցում է կատարվել համընդհանուր ներառական կրթության: Օրենքի կիրարկման արդյունքում կրթության առանձնահատուկ պայմանների կարիք ունեցող երեխաները մանկավարժահոգեբանական աջակցություն կստանան 3 մակարդակում՝ հանրակրթական դպրոցում, տարածքային և հանրապետական մանկավարժահոգեբանական աջակցության կենտրոնների կողմից:

Ներառական կրթության զարգացմանը զուգահեռ հանրապետությունում նվազում է հատուկ հանրակրթական ուսումնական հաստատությունների թիվը: Եթե 2002 թվականին հանրապետությունում գործում էր 52 հատուկ դպրոց, որտեղ սովորում էր շուրջ 10 000 երեխա, ապա այսօր հանրապետությունում գործում են 23 հատուկ դպրոց՝ 2 300 սովորողով:

2015 թվականից սկսած ՀՀ կրթության և գիտության նախարարության, ՀՀ պաշտպանության նախարարության և «Երկրապահ կամավորական միություն» հասարակական կազմակերպության միջև՝ 2014 թվականի սեպտեմբերի 9-ին կնքված փոխըմբռնման հուշագրի շրջանակներում, ՀՀ բոլոր դպրոցներում ձևավորվել են «Պատանի երկրապահ» ակումբներ: Նախաձեռնության նպատակը վաղ տարիքից դպրոցականների ռազմահայրենասիրական դաստիարակությունն է, ազգային գաղափարախոսության և արժեքների պահպանումը, հայապահպան մտածելակերպի ձևավորումը: Դպրոցներում ռոբոտատեխնիկայի զարգացման նպատակով հանրապետության 47 հանրակրթական ուսումնական հաստատություններում ստեղծվել են ռոբոտատեխնիկայի խմբակներ:

2015-2016 ուսումնական տարվանից ՀՀ ևս 100 հանրակրթական ուսումնական հաստատությունների 5-րդ դասարաններում ներդրվել է «Ազգային երգ ու պար» առարկան (50-ը՝ Երևանում, 50-ը՝ մարզերում): Հաստատվել է նաև «Ազգային երգ ու պար» առարկայի 6-րդ դասարանի ծրագիրը: 2016-2017 ուսումնական տարվանից սկսած հանրապետության 2 մարզերի բոլոր դպրոցներում կներդրվի «Ազգային երգ ու պար» առարկան:

107 ավագ դպրոցների դպրոցական գույք տրամադրելու նպատակով պայմանագիր է կնքվել 4 կազմակերպությունների հետ, որի արդյունքում նշյալ դպրոցներին տրամադրվել է նոր գույք:

2015 թվականին իրականացվել է սոցիալական խոցելի խմբերին ուղղված ուսման վարձի փոխհատուցման մեխանիզմների վերանայման գործընթացը: Համաձայն ՀՀ բարձրագույն ուսումնական հաստատություններում ուսանողական նպաստ և պետական կրթաթոշակ տալու մասին կարգի պահանջների՝ պետության կողմից շարունակվում է իրականացվել սոցիալապես անապահով ընտանիքների ուսանողների ուսման վարձավճարների փոխհատուցում՝ 50-100%-ի չափով:

2015 թվականին ընդլայնվեց սոցիալապես անապահով ուսանողների շրջանակը՝ ընդգրկելով նաև առաջին կուրսեցիներին: Բակալավրի և մագիստրոսի կրթական աստիճանում սովորող 719 առաջին կուրսեցիներին պետության կողմից հատկացվել է ուսման վարձավճարի 50-100% չափով փոխհատուցում՝ որը կազմել է 496 710 220 դրամ: Հատկանշական է, որ

2014-2015 ուսումնական տարվա համեմատությամբ տեղի է ունեցել ուսման վարձի փոխհատուցման էական աճ, գումարային տեսքով, եթե 2014-2015 ուսումնական տարում բակալավրի կրթական աստիճանում փոխհատուցվել էր 1 030 ուսանողի ուսման վարձը՝ 223 800 800 դրամի չափով, ապա 2015-2016 ուսումնական տարում, նույն կրթական աստիճանում ընդգրկվել է 1 379 ուսանող՝ 306 941 920 դրամ ուսման վարձի փոխհատուցման չափով: 2014-2015 ուսումնական տարում մագիստրոսի կրթական աստիճանում փոխհատուցվել է 40, իսկ 2015-2016 ուսումնական տարում՝ 52 ուսանողների ուսման վարձը:

Համաձայն «Հայաստանի Հանրապետությունում հաշմանդամների սոցիալական պաշտպանության մասին» ՀՀ օրենքի 14-րդ հոդվածի 4-րդ մասի և ՀՀ կառավարության 2012 թվականի ապրիլի 26-ի N 597-Ն որոշմամբ հաստատված՝ 1-ին և 2-րդ խմբի հաշմանդամություն ունեցող անձինք և մինչև 18 տարեկան հաշմանդամ երեխաները՝ վճարովի համակարգի համար առնվազն անցումային միավորներ հավաքելու դեպքում ընդունվում են միջին և բարձրագույն մասնագիտական անվճար ուսուցման համակարգ՝ ՀՀ պետական բյուջեի միջոցների հաշվին: «Զինձառայողների և նրանց ընտանիքների անդամների սոցիալական ապահովության մասին» ՀՀ օրենքի 37-րդ հոդվածի և ՀՀ կառավարության 2012 թվականի ապրիլի 26-ի N 597-Ն որոշմամբ ժամկետային զինվորական ծառայության պարտականությունները կատարելիս հաշմանդամ դարձած քաղաքացիները քննությունները դրական միավորներով հանձնելու դեպքում նույնպես ստանում են անվճար կրթության իրավունք: Մասնավորապես, 2013-2016 թվականների ընթացքում վճարովի համակարգի առնվազն անցումային միավորներ հավաքած, մանկուց հաշմանդամ, ինչպես նաև 1-ին և 2-րդ խմբի 134 ուսանողներ անվճար կրթության իրավունք են ստացել միջին մասնագիտական կրթական ծրագրեր իրականացնող պետական ուսումնական հաստատություններում, իսկ պետական բուհերում այս թիվը կազմել է 112:

ՄԱԿ-Ի Պարենի համաշխարհային ծրագիրը, Ռուսաստանի Դաշնության հովանավորությամբ՝ ՀՀ ԿԳ և այլ շահագրգիռ նախարարությունների հետ համագործակցության շրջանակներում 2010 թվականից իրականացնում է «Դպրոցական սնունդ զարգացման ծրագիրը», որն ունի երկու նպատակ.

- 1) Տարրական դասարանների սովորողներին ապահովել դպրոցական նախաճաշով:
- 2) Նպաստել ՀՀ կառավարությանը՝ ինքնուրույն իրականացնելու «Դպրոցական սնունդ» ծրագիրը:

Հինգ տարիների ընթացքում նախարարության կողմից իրականացվել է դպրոցահասակ երեխաներին կայուն սննդով ապահովման համակարգի ընդլայնմանն ուղղված քաղաքականություն: Ծրագրի հիմնական առաքելությունը հանդիսանում է երեխաների լիարժեք կրթության և ներուժի դրսևորման համարժեք սնուցում տրամադրելը: Այսօր այն իրականացվում է ՀՀ 10 մարզերում, ընդհանուր առմամբ ծրագրի շրջանակում տաք սննդով է ապահովվում տարրական դասարանների մոտ 90 000 աշակերտ, որից 22 056-ը պետական բյուջեից ՀՀ Վայոց ձորի, ՀՀ Սյունիքի և ՀՀ Արարատի մարզերում իրականացվող ծրագրի շրջանակում: Հանրակրթական դպրոցների տարրական դասարանների աշակերտներին տրամադրվում է դպրոցական նախաճաշ՝ յուրաքանչյուր երեխային օրական 140 դրամ հաշվարկով:

Պետք է նշել, որ «Դպրոցական սնունդ» ծրագիրը հանրապետության 7 մարզերում իրականացնվում է ՄԱԿ-ի պարենի համաշխարհային ծրագրի շրջանակում, Ռուսաստանի Դաշնության կառավարության ֆինանսավորմամբ: Ծրագրի ընթացքում մարզերում դպրոցների սննդի ենթակառուցվածքները համալրվել են ժամանակակից տեխնոլոգիական սարքավորումներով: Միաժամանակ՝ մարզպետարանի աջակցությամբ բազմաթիվ դպրոցների սննդի ենթակառուցվածքներում իրականացվել են վերանորոգման աշխատանքներ: Սննդի կազմակերպման այս երկու հիմնական բաղադրիչների ապահովման շնորհիվ, ներկայումս մեծ թվով դպրոցներում կազմակերպվում է դպրոցական տաք սնունդ:

Պարենի Համաշխարհային Ծրագրի և Երեխաների սնուցման համաշխարհային հիմնադրամի աջակցությամբ 2016 թվականի սեպտեմբերի 5-9-ը Երևանում կազմակերպվելու է Երեխաների սնուցման 18-րդ ամենամյա համաշխարհային ֆորումը, որը, միանշանակ, կնպաստի Հայաստանի համագործակցության խորացմանն ու սերտացմանը, ինչպես նաև «Կայուն դպրոցական սնունդ» ազգային ծրագրի հետագա ընդլայնմանն ու զարգացմանը:

Առաջիկա տարիներին ՀՀ կրթության և գիտության նախարարությունը շարունակելու է հետամուտ լինել նախադպրոցական կրթության մատչելիության, արդյունավետության բարձրացման և ներառական կրթության զարգացմանը:

Ներդիր 8.2

Նախադպրոցական հաստատությունների գործունեություն

2015թ. ՀՀ-ում գործել է 717 համայնքային, գերատեսչական և ոչ պետական նախադպրոցական հաստատություն (ՆԴՀ), որոնցից 524-ը՝ մանկապարտեզ, 161-ը՝ մուր-մանկապարտեզ, 32-ը՝ դպրոց-մանկապարտեզ: ՆԴՀ-ների ընդհանուր քանակից 649-ը համայնքային ենթակայության է, 14-ը՝ գերատեսչական և 54-ը՝ ոչ պետական: Երեխաների ընդգրկվածությունը ՆԴՀ-ներում (0-5 տարեկան երեխաների թվաքանակից) կազմել է 28.6%, քաղաքներում՝ 35.7%, գյուղերում՝ 16.6%: Մեկ խմբում երեխաների միջին թվաքանակը կազմել է 27 երեխա, տեղերի փաստացի զբաղվածությունը՝ 89.2%: Միջին հաշվով մեկ ՆԴՀ հաճախել է 101 երեխա, մեկ մանկավարժին բաժին է ընկել 12 երեխա:

ՆԴՀ-ների գործունեության ցուցանիշներն ըստ ՀՀ մարզերի և Երևան քաղաքի, 2015թ.

	ՆԴՀ-ների քանակը, միավոր	Խմբերի քանակը, միավոր		Տեղերի քանակը, միավոր	Երեխաների թվաքանակը, մարդ	
		ընդամենը	որից՝ 3 և բարձր տարիքի երեխաների		ընդամենը	նրանցից՝ աղջիկներ
ք.Երևան	219	1 152	1 041	34 112	32 289	15 696
Արագածոտն	23	81	65	1 839	1 775	842
Արարատ	77	220	209	8 283	6 314	3 132
Արմավիր	59	181	164	6 044	4 853	2 307
Գեղարքունիք	42	110	105	3 719	3 214	1 609
Լոռի	66	151	140	4 909	4 474	2 142
Կոտայք	53	224	198	6 953	6 391	3 084
Շիրակ	51	171	146	4 908	4 385	2 744
Սյունիք	53	175	150	4 844	4 283	2 097
Վայոց ձոր	15	37	37	1 102	989	464
Տավուշ	59	137	122	4 408	3 406	1 667
Ընդամենը ՀՀ	717	2 639	2 377	81 121	72 373	35 784

ՆԴՀ-ներ հաճախող երեխաների թվաքանակն ըստ տարիքի և սեռի, ըստ ՀՀ մարզերի և Երևան քաղաքի, 2015թ.

մարդ

	Մինչև 1.5 տարեկան		1.5-ից մինչև 3 տարեկան		3 – 5 տարեկան		6 տարեկան		7 տարեկան	
	ընդամենը	նրանցից՝ աղջիկներ	ընդամենը	նրանցից՝ աղջիկներ	ընդամենը	նրանցից՝ աղջիկներ	ընդամենը	նրանցից՝ աղջիկներ	ընդամենը	նրանցից՝ աղջիկներ
Երևան	15	8	3 169	1 578	18 924	9 076	10 119	5 002	62	32
Արագածոտն	185	70	675	322	778	394	137	56	-	-
Արարատ	-	-	288	212	3 992	1 856	1 948	997	86	67
Արմավիր	-	-	320	153	3 123	1 496	1 410	658	-	-
Գեղարքունիք	103	57	322	152	1 685	827	1 042	534	62	39
Լոռի	-	-	270	135	2 748	1 315	1 456	692	-	-
Կոտայք	-	-	688	408	3 541	1 556	2 055	1 053	107	67
Շիրակ	-	-	426	245	2 324	1 686	1 563	779	72	34
Սյունիք	8	4	541	248	2 480	1 253	1 254	592	-	-
Վայոց ձոր	-	-	11	9	675	291	303	164	-	-
Տավուշ	4	1	323	161	1 887	921	1 184	579	8	5
Ընդամենը ՀՀ	315	140	7 033	3 623	42 157	20 671	22 471	11 106	397	244

Երեխաների ընդգրկվածությունը նախադպրոցական հաստատություններում (0-5 տարեկան բնակչությունից) ըստ սեռի և տարիքային խմբի, 2010-2015թթ.

մարդ

		2010	2011	2012	2013	2014	2015
Աղջիկներ	Ընդամենը	26.0	27.4	29.6	28.3	29.9	30.3
	0-2 տարեկան բնակչությունից	6.9	7.4	8.1	6.5	6.6	6.4
	3-5 տարեկան բնակչությունից	47.6	50.1	52.1	49.7	52.9	54.2
Տղաներ	Ընդամենը	23.1	24.6	26.4	26.4	27.7	27.2
	0-2 տարեկան բնակչությունից	5.7	6.6	7.4	6.1	5.8	5.4
	3-5 տարեկան բնակչությունից	42.7	44.9	46.4	46.3	49.2	48.9
Ընդամենը		24.4	25.9	27.9	27.3	28.7	28.6
0-2 տարեկան բնակչությունից		6.3	7.0	7.8	6.3	6.2	5.8
3-5 տարեկան բնակչությունից		45.0	47.3	49.1	47.0	50.9	5.14

**Հանրակրթական հաստատությունների գործունեություն
Հանրակրթության հիմնական ցուցանիշները, 2015-2016 ուս. տարի**

Դպրոցների քանակը, միավոր	Աշակերտների թվաքանակը, մարդ		Աշակերտների համախառն ընդգրկվածության ցուցանիշը, %				Ավարտական վկայական ստացածների թվաքանակը 2015թ., մարդ		Ուսուցիչների թվաքանակը, մարդ
			ընդամենը	այդ թվում՝ ըստ կրթական աստիճանի					
	1-ին դասարանում	տարրական		հիմնական	ավագ ¹	հիմնական կրթությամբ	միջնակարգ կրթությամբ		
			ընդամենը					1-ին դասարանում	
1 438	364 398	40 219	86.4	91.6	96.3	57.9	14 254	23 726	38 690

Հանրակրթական հաստատությունների քանակական բաշխվածություն

2015-2016 ուսումնական տարում հանրապետությունում գործել են հանրակրթական ծրագրեր իրականացնող 1 438 հաստատություններ:

Հանրակրթական դպրոցների քանակն ըստ ՀՀ մարզերի, քաղաքների ու գյուղերի, 2015-2016 ուս. տարի

միավոր

	Ընդամենը	այդ թվում		ընդամենը	Քաղաքներ		ընդամենը	Գյուղեր	
		պետական	ոչ պետական		այդ թվում՝			պետական	ոչ պետական
					պետական	ոչ պետական			
ք. Երևան	259	220	39	259	220	39	-	-	-
Արագածոտն	122	122	-	13	13	-	109	109	-
Արարատ	112	112	-	21	21	-	91	91	-
Արմավիր	123	121	2	28	26	2	95	95	-
Գեղարքունիք	126	126	-	27	27	-	99	99	-
Լոռի	166	166	-	64	64	-	102	102	-
Վոտայք	105	104	1	39	39	-	66	65	1
Շիրակ	172	167	5	58	54	4	114	113	1
Սյունիք	121	121	-	36	36	-	85	85	-
Վայոց ձոր	50	50	-	10	10	-	40	40	-
Տավուշ	82	81	1	19	18	1	63	63	-
Ընդամենը ՀՀ	1 438	1 390	48	574	528	46	864	862	2

¹ Ավագ դպրոցում աշակերտների համախառն ընդգրկվածության ցուցանիշը ցածր է, քանի որ հիմնական դպրոցն ավարտելուց հետո համապատասխան տարիքի բնակչության 19.1%-ն ուսումը շարունակել է նախնական մասնագիտական (արհեստագործական) և միջին մասնագիտական ուսումնական հաստատություններում:

Աշակերտների թվաքանակ և բաշխվածություն

2015-2016 ուսումնական տարում հանրակրթական դպրոցների նախագծային հզորությունը (աշակերտական տեղերի նախատեսված քանակ) կազմել է 671 566 միավոր, աշակերտների թվաքանակը կազմել է 364 398 մարդ, որոնց 47.5%-ը աղջիկներ են: Դպրոցներում աշակերտների համախառն ընդգրկվածության ցուցանիշը 1 կազմել է 86.4%, ընդ որում, տարրական դպրոցում այն կազմել է 91.6%, հիմնական դպրոցում՝ 96.3%, ավագ դպրոցում՝ 57.9%: Աշակերտների զուտ ընդգրկվածության ցուցանիշը 2 տարրական դպրոցում կազմել է 89.4%, հիմնական դպրոցում՝ 94.9%: Աշակերտների «ճշգրտված զուտ ընդգրկվածության» ցուցանիշը 3 տարրական դպրոցում կազմել է 89.6%, հիմնական դպրոցում՝ 95.3%: Մեռային հավասարության ցուցանիշը կազմել է 1.04, ընդ որում, տարրական դպրոցում այն կազմել է 1.00, հիմնական դպրոցում՝ 1.01, ավագ դպրոցում՝ 1.20:

Հանրակրթական դպրոցների աշակերտների թվաքանակն ըստ ՀՀ մարզերի և Երևան քաղաքի, 2015-2016 ուս. տարի

մարդ

	Պետական դպրոցներ			Ոչ պետական դպրոցներ			Ընդամենը		
	աղջիկ	տղա	ընդամենը	աղջիկ	տղա	ընդամենը	աղջիկ	տղա	ընդամենը
Երևան	53 245	57 921	111 166	2 981	3 675	6 656	56 226	61 596	117 822
Արագածոտն	8 099	9 256	17 355	-	-	-	8 099	9 256	17 355
Արարատ	15 540	16 925	32 465	-	-	-	15 540	16 925	32 465
Արմավիր	15 355	17 974	33 329	199	203	402	15 554	18 177	33 731
Գեղարքունիք	13 435	15 698	29 133	-	-	-	13 435	15 698	29 133
Լոռի	14 249	15 376	29 625	-	-	-	14 249	15 376	29 625
Կոտայք	16 532	18 123	34 655	42	57	99	16 574	18 180	34 754
Շիրակ	14 324	15 941	30 265	155	250	405	14 479	16 191	30 670
Սյունիք	8 005	8 472	16 477	-	-	-	8 005	8 472	16 477
Վայոց ձոր	2 967	3 406	6 373	-	-	-	2 967	3 406	6 373
Տավուշ	7 776	8 098	15 874	68	51	119	7 844	8 149	15 993
Ընդամենը ՀՀ	169 527	187 190	356 717	3 445	4 236	7 681	172 972	191 426	364 398

¹ Կրթահամակարգում համախառն ընդգրկվածության ցուցանիշ՝ տվյալ կրթահամակարգի բոլոր դասարանների աշակերտների ընդհանուր թվաքանակի տոկոսային մասնաբաժինն է մշտական բնակչության նույն կրթահամակարգի համար պաշտոնապես սահմանված տարիքային խմբի թվաքանակի նկատմամբ:

² Կրթահամակարգում զուտ ընդգրկվածության ցուցանիշ՝ տվյալ կրթահամակարգի համար պաշտոնապես սահմանված տարիքային խմբի համապատասխան դասարանների աշակերտների ընդհանուր թվաքանակի տոկոսային մասնաբաժինն է մշտական բնակչության նույն տարիքային խմբի թվաքանակի նկատմամբ:

³ Կրթահամակարգում «ճշգրտված զուտ ընդգրկվածության» ցուցանիշ՝ տվյալ կրթահամակարգի համար պաշտոնապես սահմանված տարիքային խմբի աշակերտների ընդհանուր թվաքանակի տոկոսային մասնաբաժինն է մշտական բնակչության նույն տարիքային խմբի թվաքանակի նկատմամբ:

**Հանրակրթական դպրոցներից հեռացած (ուսումն անավարտ թողած) աշակերտների
թվաքանակն ըստ պատճառի, ըստ ՀՀ մարզերի և Երևան քաղաքի, 2015-2016 ուս. տարվա
սկզբին**

մարդ

	Ընդամենը	այդ թվում՝ ըստ պատճառի							
		սոցիալ-տնտեսական վատ պայմաններ	ծնողները չեն ուղարկում դպրոց (թուլյլ չեն տալիս)	անկարողություն			բազմահաշման դամուսյուն	տեղափոխվել է քրեակատարողական հիմնարկ	մահացել է
				լսողական	հենաշարժողական	մտավոր թերզարգացում			
Երևան	39	27	2	3	2	1	1	39	3
Արագածոտն	2	-	2	-	-	-	-	2	-
Արարատ	52	40	10	-	-	-	-	52	2
Արմավիր	72	41	30	-	-	-	-	72	1
Գեղարքունիք	31	14	15	-	-	2	-	31	-
Լոռի	14	7	6	-	-	1	-	14	-
Կոտայք	26	18	6	-	-	1	-	26	1
Շիրակ	49	33	11	-	-	-	5	49	-
Սյունիք	4	3	1	-	-	-	-	4	-
Վայոց ձոր	7	7	-	-	-	-	-	7	-
Տավուշ	6	1	4	-	-	-	-	6	1
Ընդամենը ՀՀ	302	191	87	3	2	5	6	302	8

**Հանրակրթական դպրոցների հիմնական կրթությամբ շրջանավարտների
թվաքանակն ըստ ՀՀ մարզերի և Երևան քաղաքի, 2015թ.**

մարդ

	Ավարտական վկայական ստացածներ		նրանցից՝					
			գերազանց առաջադիմությամբ		շարունակել են ուսումը ավագ դպրոցում		ընդունվել են ՆՄՈՒՀ կամ ՄՄՈՒՀ	
	ընդամենը	աղջիկներ	ընդամենը	աղջիկներ	ընդամենը	աղջիկներ	ընդամենը	աղջիկներ
ք.Երևան	4 081	1 826	227	142	2 138	981	1 164	485
Արագածոտն	797	346	10	6	525	227	53	12
Արարատ	1 258	588	44	29	667	325	228	93
Արմավիր	1 448	652	84	54	971	447	190	75
Գեղարքունիք	1 107	488	65	43	775	378	175	50
Լոռի	1 389	662	35	19	742	373	303	127
Կոտայք	1 222	518	51	31	686	312	263	82
Շիրակ	1 172	520	66	37	787	386	114	34
Սյունիք	761	357	56	35	537	269	108	29
Վայոց ձոր	337	165	18	12	264	141	20	5
Տավուշ	682	317	35	22	438	224	108	29
Ընդամենը ՀՀ	14 254	6 439	691	430	8 530	4 063	2 726	1 021

շարունակություն

	Ուսումը կիսատ են թողել		Մնացել են 9-րդ դասարանում		Հեռացվել են դպրոցից	
	ընդամենը	աղջիկներ	ընդամենը	աղջիկներ	ընդամենը	աղջիկներ
ք.Երևան	26	13	6	2	4	-
Արագածոտն	2	-	3	3	-	-
Արարատ	16	3	12	4	1	1
Արմավիր	19	8	9	7	5	-
Գեղարքունիք	9	1	-	-	9	1
Լոռի	4	1	9	5	8	1
Կոտայք	6	-	7	-	-	-
Շիրակ	17	5	7	1	7	-
Սյունիք	2	-	1	1	-	-
Վայոց ձոր	2	1	-	-	-	-
Տավուշ	3	2	3	1	3	1
Ընդամենը ՀՀ	106	34	57	24	37	4

Հանրակրթական դպրոցների միջնակարգ կրթությամբ շրջանավարտների թվաքանակն ըստ ՀՀ մարզերի և Երևան քաղաքի, 2015թ.

մարդ

	Ավարտական փաստաթուղթ ստացածներ		նրանցից՝					
			գերազանցության մեղալով		նախորդ ուսումնական տարիներին որևէ քննություն(ներ) չհանձնելու պատճառով ավարտական փաստաթուղթ չստացածներ		ընդունվել են ՄՄՈՒՀ կամ ԲՈՒՀ	
	ընդամենը	աղջիկներ	ընդամենը	աղջիկներ	ընդամենը	աղջիկներ	ընդամենը	աղջիկներ
ք.Երևան	6 306	3 272	202	118	9	2	5 090	2 790
Արագածոտն	1 381	672	8	4	9	5	585	331
Արարատ	2 162	1 131	1	1	4	1	916	568
Արմավիր	2 376	1 221	45	21	7	1	1 160	654
Գեղարքունիք	2 204	1 148	69	36	5	1	870	528
Լոռի	2 125	1 147	16	10	3	2	1 043	664
Կոտայք	1 998	1 068	41	31	1	1	1 103	624
Շիրակ	2 175	1 149	42	28	4	-	1 113	689
Սյունիք	1 277	667	28	15	1	-	837	504
Վայոց ձոր	515	261	15	5	-	-	258	156
Տավուշ	1 207	657	12	6	3	2	596	379
Ընդամենը ՀՀ	23 726	12 393	479	275	46	15	13 571	7 887

Հանրակրթական պետական և ոչ պետական դպրոցներում աշակերտների համախառն ընդգրկվածության ցուցանիշն ըստ սեռի, 2010-2015թթ.

%

	Ընդամենը	Աղջիկներ	Տղաներ
2010	90.1	91.8	88.6
2011	86.3	88.5	84.4
2012	89.2	91.7	86.9
2013	87.9	90.5	85.7
2014	87.8	89.9	85.9
2015	86.4	88.3	84.6

Հանրակրթական պետական և ոչ պետական դպրոցներում զենդերային հավասարության ցուցանիշն ըստ հանրակրթական ծրագրերի մակարդակի (տղաների համախառն ընդգրկվածության ցուցանիշի նկատմամբ աղջիկների համախառն ընդգրկվածության ցուցանիշի հարաբերակցության գործակիցը), 2010-2015թթ.

	Տարրական դպրոց	Հիմնական դպրոց	Ավագ դպրոց	Ընդամենը
2010	1.01	1.01	1.16	1.04
2011	1.01	1.01	1.20	1.05
2012	1.02	1.02	1.21	1.06
2013	1.01	1.02	1.22	1.06
2014	1.01	1.01	1.22	1.05
2015	1.00	1.01	1.20	1.04

Նախնական մասնագիտական (արհեստագործական) կրթություն

2015-2016 ուսումնական տարում հանրապետությունում գործել են նախնական մասնագիտական (արհեստագործական) ծրագիր իրականացնող 44 պետական ուսումնական հաստատություններ, որոնցից 25-ը՝ նախնական մասնագիտական (արհեստագործական) և 19-ը՝ միջին մասնագիտական: Ուսումնաստությունն իրականացվել է հիմնական և միջնակարգ կրթության հիմքի վրա: Ուսանողների թվաքանակը կազմել է 6 874, որոնց 27.1%-ը կանայք են: Անվճար ուսուցման համակարգում սովորել է ուսանողների 97.9%-ը, իսկ վճարովի՝ 2.1%-ը: Ուսանողների համախառն ընդգրկվածության ցուցանիշը կազմել է 7.2% (կանանց՝ 4.2%, տղամարդկանց՝ 9.8%), սեռային հավասարության ցուցանիշը (տղամարդկանց համախառն ընդգրկվածության ցուցանիշի նկատմամբ կանանց համախառն ընդգրկվածության ցուցանիշի հարաբերակցության գործակիցը)՝ 0.43:

Ուսումնական հաստատություններ ընդունվածների թվաքանակն անվճար և վճարովի ուսուցման համակարգերում ըստ ՀՀ մարզերի և Երևան քաղաքի, 2015-2016ու. տարի

	Ընդունվածների թվաքանակը		այդ թվում՝			
	ընդամենը	նրանցից՝ կանայք	անվճար		վճարովի	
			ընդամենը	նրանցից՝ կանայք	ընդամենը	նրանցից՝ կանայք
ք.Երևան	1 121	322	1 072	309	49	13
Արագածոտն	153	72	153	72	-	-
Արարատ	47	4	47	4	-	-
Արմավիր	25	12	25	12	-	-
Գեղարքունիք	200	61	200	61	-	-
Լոռի	218	70	209	69	9	1
Կոտայք	240	125	240	125	-	-
Շիրակ	526	242	500	226	26	16
Սյունիք	204	86	195	83	9	3
Վայոց ձոր	47	20	47	20	-	-
Տավուշ	102	44	102	44	-	-
Ընդամենը ՀՀ	2 883	1 058	2 790	1 025	93	33

Ուսումնական հաստատությունների ուսանողների թվաքանակն անվճար և վճարովի ուսուցման համակարգերում ըստ ՀՀ մարզերի և Երևան քաղաքի, 2015-2016 ուս. տարի

	Հաստատությունների քանակը, միավոր		Ուսանողների թվաքանակը, մարդ		այդ թվում՝			
	նախամասնագիտական (արհեստագործական)	միջին մասնագիտական	ընդամենը	նրանցից՝ կանայք	անվճար		վճարովի	
					ընդամենը	նրանցից՝ կանայք	ընդամենը	նրանցից՝ կանայք
ք.Երևան	7	5	2 771	707	2 681	693	90	14
Արագածոտն	2	-	269	102	269	102	-	-
Արարատ	-	1	153	15	153	15	-	-
Արմավիր	1	-	176	63	172	63	4	-
Գեղարքունիք	1	2	499	83	499	83	-	-
Լոռի	2	2	550	124	536	123	14	1
Կոտայք	5	3	675	184	673	184	2	-
Շիրակ	5	-	1 028	376	1 002	360	26	16
Սյունիք	1	3	369	105	360	102	9	3
Վայոց ձոր	-	1	102	31	102	31	-	-
Տավուշ	1	2	282	71	281	71	1	-
Ընդամենը ՀՀ	25	19	6 874	1 861	6 728	1 827	146	34

Ուսումնական հաստատությունների շրջանավարտների թվաքանակն անվճար և վճարովի ուսուցման համակարգերում ըստ ՀՀ մարզերի և Երևան քաղաքի, 2015թ.

մարդ

	Շրջանավարտների թվաքանակը		այդ թվում՝			
	ընդամենը	նրանցից՝ կանայք	անվճար		վճարովի	
			ընդամենը	նրանցից՝ կանայք	ընդամենը	նրանցից՝ կանայք
ք.Երևան	1 131	289	1 088	278	43	11
Արագածոտն	88	31	88	31	-	-
Արարատ	50	-	50	-	-	-
Արմավիր	63	28	63	28	-	-
Գեղարքունիք	180	44	180	44	-	-
Լոռի	184	32	174	31	10	1
Կոտայք	326	127	326	127	-	-
Շիրակ	504	182	484	167	20	15
Սյունիք	154	83	154	83	-	-
Վայոց ձոր	51	19	51	19	-	-
Տավուշ	136	48	136	48	-	-
Ընդամենը ՀՀ	2 867	883	2 794	856	73	27

Միջին մասնագիտական կրթություն

Հանրապետության 97 միջին մասնագիտական պետական և ոչ պետական ուսումնական հաստատություններում (ՄՄՈւՀ) 2015/2016 ուսումնական տարում ընդունվել է 6 315 (կանայք՝ 57.5%), սովորել՝ 24 300 (կանայք՝ 54.4%), ավարտել՝ 8 087 (կանայք՝ 61.0%) մարդ: Ուսումնառությունն իրականացվել է հիմնական և միջնակարգ կրթության հիմքի վրա: Ուսանողների համախառն ընդգրկվածության ցուցանիշը կազմել է 10.9% (կանանց՝ 12.5%,

տղամարդկանց՝ 9.5%), սեռային հավասարության ցուցանիշը (տղամարդկանց համախառն ընդգրկվածության ցուցանիշի նկատմամբ կանանց համախառն ընդգրկվածության ցուցանիշի հարաբերակցության գործակիցը)՝ 1.31:

Միջին մասնագիտական ուսումնական հաստատությունների ուսանողների թվաքանակի շարժն ըստ ՀՀ մարզերի և Երևան քաղաքի, 2015-2016 ուս. տարի

	ՄՄՈՒՀ-ների քանակը, միավոր	Ընդունվել են, մարդ		Ուսանողների թվաքանակը, մարդ		Ավարտել են 2015թ., մարդ	
		ընդամենը	նրանցից՝ կանայք	ընդամենը	նրանցից՝ կանայք	ընդամենը	նրանցից՝ կանայք
ք.Երևան	36	2 849	1 737	12 785	7 402	4 670	2 885
Արագածոտն	1	82	51	196	93	89	43
Արարատ	4	467	269	1 308	649	476	234
Արմավիր	6	341	196	1 128	604	216	144
Գեղարքունիք	8	345	209	1 234	631	342	190
Լոռի	9	591	338	1 912	1 075	665	481
Կոտայք	6	310	141	1 265	539	339	166
Շիրակ	12	596	341	2 187	1 136	620	407
Սյունիք	7	400	192	1 264	626	318	198
Վայոց ձոր	2	81	52	228	135	97	68
Տավուշ	6	253	105	793	327	255	115
Ընդամենը ՀՀ	97	6 315	3 631	24 300	13 217	8 087	4 931

Բարձրագույն մասնագիտական կրթություն

Բարձրագույն կրթության առաջին աստիճանի կրթական ծրագրեր իրականացնող ուսումնական հաստատությունների գործունեություն:

2015-2016 ուսումնական տարում հանրապետության 60 բարձրագույն պետական և ոչ պետական ուսումնական հաստատություններ (ԲՈւՀ) և 12 մասնաճյուղեր բարձրագույն կրթության առաջին աստիճանում իրականացրել են մասնագիտական կրթություն բակալավրի ծրագրերով: Այդ հաստատություններ ընդունվել է 18 061 (կանայք՝ 52.0%), սովորել՝ 84 591 (կանայք՝ 54.6%), ավարտել՝ 12 666 (կանայք՝ 50.0%) մարդ: Ուսանողների համախառն ընդգրկվածության ցուցանիշը կազմել է 52.9% (կանանց՝ 59.1%, տղամարդկանց՝ 47.0%), սեռային հավասարության ցուցանիշը (տղամարդկանց համախառն ընդգրկվածության ցուցանիշի նկատմամբ կանանց համախառն ընդգրկվածության ցուցանիշի հարաբերակցության գործակիցը)՝ 1.26:

**Բարձրագույն ուսումնական հաստատությունների ուսանողների թվաքանակի շարժն
ըստ ՀՀ մարզերի և Երևան քաղաքի, 2015-2016 ուս. տարի**

	ԲՈՒՀ-երի քանակը, միավոր	Մասնաճյուղերի քանակը, միավոր	Ընդունվել են, մարդ		Ուսանողների թվաքանակը, մարդ		Ավարտել են 2015թ., մարդ	
			ընդամենը	նրանցից՝ կանայք	ընդամենը	նրանցից՝ կանայք	ընդամենը	նրանցից՝ կանայք
ք.Երևան	48	-	15 487	7 895	70 931	38 295	10 407	5 222
Արմավիր	2	-	22	2	141	15	37	2
Գեղարքունիք	2	-	244	106	1 531	765	285	114
Լոռի	2	2	608	394	3 522	2 185	745	417
Կոտայք	1	-	28	18	219	127	47	25
Շիրակ	3	5	880	558	4 535	2 818	676	352
Սյունիք	2	2	383	198	1 801	896	268	104
Վայոց ձոր	-	1	50	30	200	129	9	2
Տավուշ	-	2	359	193	1711	950	192	93
Ընդամենը ՀՀ	60	12	18 061	9 394	84 591	46 180	12 666	6 331

Բարձրագույն կրթության երկրորդ աստիճանի կրթական ծրագրեր իրականացնող կազմակերպությունների գործունեություն:

2015-2016 ուսումնական տարում հանրապետության 34 բարձրագույն պետական և ոչ պետական ուսումնական հաստատություններ (ԲՈՒՀ) ու 8 մասնաճյուղեր և 3 գիտական կազմակերպություններ բարձրագույն կրթության երկրորդ աստիճանում իրականացրել են մասնագիտական կրթություն մագիստրոսի ծրագրերով: Այդ կազմակերպություններ ընդունվել է 5 807 (կանայք՝ 61.5%), սովորել՝ 11 911 (կանայք՝ 62.3%), ավարտել՝ 6 484 (կանայք՝ 67.4%) մարդ: Ուսանողների համախառն ընդգրկվածության ցուցանիշը կազմել է 12.7% (կանանց՝ 15.5%, տղամարդկանց՝ 9.9%), սեռային հավասարության ցուցանիշը (տղամարդկանց համախառն ընդգրկվածության ցուցանիշի նկատմամբ կանանց համախառն ընդգրկվածության ցուցանիշի հարաբերակցության գործակիցը)՝ 1.57:

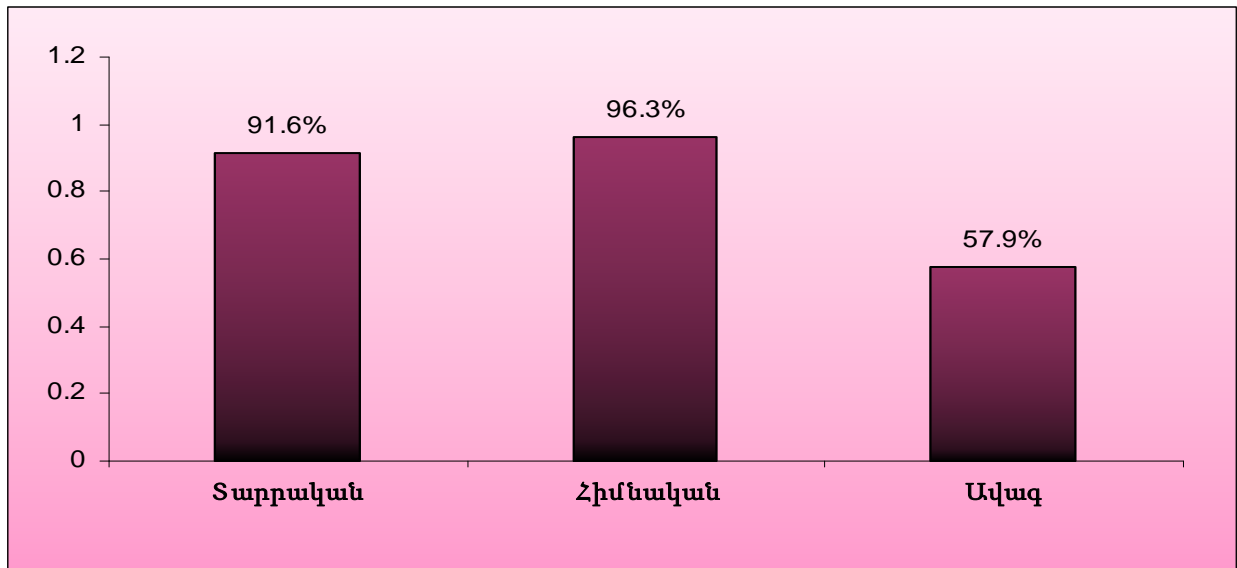
Բարձրագույն պետական և ոչ պետական ուսումնական հաստատությունների ու գիտական կազմակերպությունների ուսանողների թվաքանակի շարժն ըստ ՀՀ մարզերի և Երևան քաղաքի, 2015-2016 ուս. տարի

	ԲՈՒՀ-երի քանակը, միավոր	Մասնաճյուղերի քանակը, միավոր	Գիտական կազմակերպությունների քանակը, միավոր	Ընդունվել են, մարդ		Ուսանողների թվաքանակը, մարդ		Ավարտել են 2015թ., մարդ	
				ընդամենը	նրանցից՝ կանայք	ընդամենը	նրանցից՝ կանայք	ընդամենը	նրանցից՝ կանայք
ք.Երևան	29	-	3	5 351	3 313	10 776	6 670	5 748	3 837
Արմավիր	1	-	-	28	-	28	-	26	-
Գեղարքունիք	1	-	-	44	15	130	68	93	63
Լոռի	2	1	-	83	33	276	164	224	160
Շիրակ	1	5	-	178	135	472	370	264	215
Սյունիք	-	1	-	95	65	173	118	104	85
Վայոց ձոր	-	1	-	28	13	56	31	25	11
Ընդամենը ՀՀ	34	8	3	5 807	3 574	11 911	7 421	6 484	4 371

8.1. Ընդգրկվածությունը կրթության համակարգում

Հանրակրթական դպրոցներում աշակերտների համախառն ընդգրկվածությունն ըստ կրթական ծրագրերի 2015/2016 ուսումնական տարում ներկայացված է Գծապատկեր 8.1-ում¹:

Գծապատկեր 8.1. Հայաստան. Հանրակրթական դպրոցներում աշակերտների համախառն ընդգրկվածությունն ըստ կրթական ծրագրերի, 2015/2016 ուսումնական տարում
(տոկոսներով)



Աղբյուրը. ՀՀ ԱՎԾ 2015թ.

Ըստ վարչական վիճակագրության տվյալների՝ 2015թ.-ին հանրապետությունում նախադպրոցական հաստատություններում ընդգրկվածությունը (0-5 տարեկան երեխաների թվաքանակից) կազմել է 28.6%, քաղաքային բնակավայրերում՝ 35.7% իսկ գյուղականում՝ 16.6%: Իսկ 2015թ.-ին հանրապետությունում 3-5 տարեկանների նախադպրոցական հաստատություններում ընդգրկվածությունը կազմել է 51.4%:

Ըստ տնային տնտեսությունների կենսապայմանների ամբողջացված հետազոտության արդյունքների՝ նախադպրոցական հաստատություններում համախառն ընդգրկվածությունը (մինչև 6 տարեկան երեխաների թվաքանակից) կազմել է 29% և տարբերվում է ըստ աղքատության մակարդակի: Ոչ աղքատ տնային տնտեսություններում այն կազմել է 31%, աղքատ տնային տնտեսություններում (առանց ծայրահեղ աղքատների)՝ 24%, ծայրահեղ աղքատ տնային տնտեսություններում՝ 37%: Նախադպրոցական հաստատություններում համախառն ընդգրկվածությունը (մինչև 6 տարեկան երեխաների թվաքանակից) տարբերվում է ըստ սպառման ազդեցատի քվինտիլային խմբերի: Առաջին քվինտիլային խմբում այն կազմել է 24%, երկրորդում՝ 28%, երրորդում՝ 30%, չորրորդում՝ 32%, հինգերորդում՝ 35%:

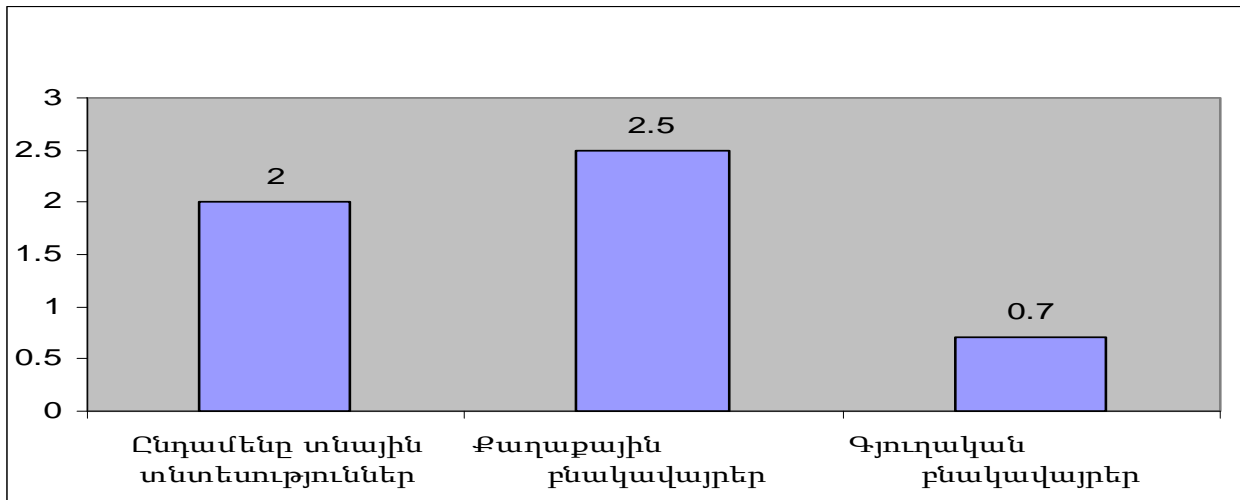
¹ Կրթության համակարգում ընդգրկվածության աստիճանը բերված է ըստ վարչական ռեգիստրների կողմից տրամադրված տեղեկատվության և կարող է տարբերվել ՏՏԱՀ տվյալներից:

Տնային տնտեսությունների կողմից ուսման համար կատարված վճարները

Ըստ տնային տնտեսությունների կենսապայմանների ամբողջացված հետազոտության արդյունքների, 2015թ.-ին ուսման համար կատարված վճարները տնային տնտեսությունների ընդհանուր, ոչ պարենային ապրանքների և ծառայությունների համար կատարված ծախսերում կազմել են 2.0% (Աղյուսակ A6.1, Գծապատկեր 8.2):

Գծապատկեր 8.2 Հայաստան. Ուսման համար կատարվող վճարների մասնաբաժինը տնային տնտեսությունների ոչ պարենային ապրանքների ու ծառայությունների համար կատարվող ընդհանուր ծախսերում, 2015թ.

(տոկոսներով)



Աղբյուրը. *SSYUZ 2015թ.*

Ըստ տնային տնտեսությունների կենսապայմանների ամբողջացված հետազոտության արդյունքների, 2015թ.-ին, ընդհանուր առմամբ, մինչև 6 տարեկան 10 երեխայից ավելի քան 7-ը չի հաճախել նախադպրոցական հաստատություն: Պատասխաններից երևում է, որ որպես հիմնական պատճառներ նշել են, որ երեխայի մայրը չի աշխատում՝ 57.7%, մանկապարտեզ չկա՝ 8.8%, դրանից օգտվելը թանկ է՝ 2.9% կամ նախադպրոցական հաստատությունը փակ է՝ 3.8% (Աղյուսակ 8.1):

Աղյուսակ 8.1. Հայաստան. Նախադպրոցական հաստատություն չհաճախելու պատճառները, 2015թ.

(տոկոսներով)

	Քվինտիլներ					Ընդամենը
	1-ին	2-րդ	3-րդ	4-րդ	5-րդ	
Շատ թանկ է	7.0	1.7	1.2	0.3	2.5	2.9
Վատ են կերակրում	-	1.0	-	-	-	0.2
Աշխատանքի ժամերը հարմար չեն	-	0.5	2.5	0.4	-	0.7
Վարակիչ հիվանդությունների վտանգ կա	-	0.9	1.7	1.0	3.5	1.2
Նախադպրոցական հաստատությունը փակ է	6.2	2.1	7.0	0.1	1.0	3.8
Ծառայության որակը ցածր է	-	-	0.3	0.6	-	0.2

	Քվինտիլներ					Ընդամենը
	1-ին	2-րդ	3-րդ	4-րդ	5-րդ	
Մայրը չի աշխատում	58.7	56.1	50.3	66.9	57.5	57.7
Մանկապարտեզ չկա	9.0	16.6	7.6	6.1	1.4	8.8
Արդեն դպրոց է գնում	0.6	0.6	-	0.1	0.6	0.4
Այլ	18.5	20.5	29.4	24.5	33.5	24.1
Ընդամենը	100	100	100	100	100	100

Աղբյուրը. *SSYUZ 2015թ.*

Ամենաաղքատ և ամենահարուստ քվինտիլային խմբերի միջև առկա է տարբերություն: Ամենաաղքատ 1-ին քվինտիլի հարցվողների 6.9%-ը նշել է, որ նախադպրոցական կրթությունը շատ թանկ է, այն ժամանակ, երբ ամենահարուստ քվինտիլի հարցվողների 2.5%-ն է նշել այդ նույն պատճառը (Աղյուսակ 8.1):

Մատչելիության կարևոր ցուցանիշներից է ամենամոտ նախադպրոցական հաստատության հեռավորությունը տնային տնտեսությունից: Ըստ 2015թ.-ի հետազոտության տվյալների, գյուղաբնակ տնային տնտեսությունների 41%-ը պատասխանել է, որ նախադպրոցական հաստատությունը գտնվում է մինչև 1 կմ հեռավորության վրա (ամենաաղքատ և ամենահարուստ քվինտիլների համապատասխանաբար՝ 47% և 45%-ը): Միևնույն ժամանակ տնային տնտեսությունների 11%-ը պատասխանել է, որ այն գտնվում է 10 կմ-ից հեռու: Ամենահարուստների 4%-ը և ամենաաղքատների 13%-ը պատասխանել է, որ մոտակա նախադպրոցական հաստատությունը գտնվում է ավելի քան 10 կմ հեռավորության վրա: Ըստ քվինտիլային խմբերի, տվյալները բերված են Աղյուսակ 8.2-ում:

Աղյուսակ 8.2. Հայաստան. Նախադպրոցական հաստատությունների մատչելիությունը գյուղական բնակավայրերում, 2015թ.

(տոկոսներով)

Գյուղական վայրեր	Քվինտիլներ					Ընդամենը
	1-ին	2-րդ	3-րդ	4-րդ	5-րդ	
Ամենամոտ նախադպրոցական հաստատության հեռավորությունը						
0-1 կմ	46.5	35.1	42.3	37.7	45.3	41.1
1-3 կմ	28.5	35.0	31.1	34.2	37.3	32.9
4-5 կմ	1.1	5.6	6.2	5.6	5.2	4.7
6-10 կմ	11.0	11.8	8.7	10.7	8.6	10.3
>10 կմ	12.9	12.5	11.7	11.8	3.6	11.0
Ընդամենը	100	100	100	100	100	100
Երթևեկության միջոցը նախադպրոցական հաստատություն հասնելու համար						
Մեքենա	9.1	16.1	16.2	21.3	18.9	16.0
Ավտոբուս	24.3	22.3	16.4	15.8	9.7	18.4
Տարսի	4.4	1.9	3.5	0.6	1.3	2.5
Ոտքով	62.2	59.7	63.9	62.3	70.0	63.1
Հեծանիվ	-	-	-	-	0.1	0.0
Ընդամենը	100	100	100	100	100	100

Աղբյուրը. *SSYUZ 2015թ.*

Տարրական (1-4) դասարաններ

Ըստ տնային տնտեսությունների կենսապայմանների ամբողջացված հետազոտության արդյունքների՝ տարրական (1-4) դասարաններում համախառն ընդգրկվածությունը 2015թ.-ին կազմել է 99% և շատ չի տարբերվում ըստ աղքատության մակարդակի: Տարրական կրթահամակարգում համախառն ընդգրկվածությունը ոչ աղքատ տնային տնտեսությունների համար կազմել է 100%, աղքատ տնային տնտեսությունների (առանց ծայրահեղ աղքատների) 97% և ծայրահեղ աղքատ տնային տնտեսությունների համար՝ 94%: Ամենաաղքատ առաջին քվինտիլում համախառն ընդգրկվածությունը կազմել է 96%, երրորդ քվինտիլում՝ 97%, իսկ երկրորդ, չորրորդ և հինգերորդ քվինտիլներում յուրաքանչյուրը 100% և ավելի:

Տարրական դասարաններում սովորող երեխա ունեցող տնային տնտեսությունների միջին ամսական ծախսը մեկ աշակերտի հաշվով կազմել է 2 840 դրամ, որից դասագրքերի վրա՝ 34%, այլ ծախսերի վրա՝ 46%, վարձավճարի համար՝ 3%, մասնավոր դասերի համար՝ 17%: Եթե տարրական դասարաններում սովորող երեխա ունեցող տնային տնտեսությունների միջին ամսական ծախսը մեկ աշակերտի հաշվով կազմել է 2 840 դրամ, ապա ոչ աղքատներինը՝ 2 992 դրամ, աղքատներինը (առանց ծայրահեղ աղքատների)՝ 2 595 դրամ և ծայրահեղ աղքատներինը՝ 1 732 դրամ:

Միջին դպրոց (5-9 դասարաններ)

Ինչ վերաբերում է միջին դպրոցներում (5-9 դասարաններում) համախառն ընդգրկվածությանը, ապա ըստ տնային տնտեսությունների կենսապայմանների ամբողջացված հետազոտության արդյունքների՝ միջին դպրոցներում (5-9 դասարաններում) համախառն ընդգրկվածությունը 2015թ.-ին կազմել է 92%: Միջին դպրոցներում (5-9 դասարաններում) համախառն ընդգրկվածությունը ոչ աղքատ տնային տնտեսությունների համար կազմել է 92%, աղքատ (առանց ծայրահեղ աղքատների) տնային տնտեսությունների համար՝ 93% և ծայրահեղ աղքատ տնային տնտեսությունների համար՝ 94%: Միջին դպրոցներում (5-9 դասարաններում) համախառն ընդգրկվածությունը ամենաաղքատ քվինտիլում կազմել է 96%, երկրորդում՝ 90%, երրորդում՝ 91%, չորրորդում՝ 95%, և հինգերորդում՝ 89%:

Այն տնային տնտեսությունները, որոնք 2015թ.-ին ունեին միջին դպրոցներում (5-9 դասարաններում) սովորող աշակերտ, միջինում ծախսել են մեկ աշակերտի հաշվով ամսական 3 467 դրամ, որից՝ դասագրքերի վրա՝ 36.4%, վարձավճարի համար՝ 3.2%, մասնավոր դասերի համար՝ 17.3%, իսկ կրթության այլ ծախսերի վրա՝ 43.1%: Եթե միջին դպրոցներում (5-9 դասարաններում) սովորող աշակերտ ունեցող տնային տնտեսությունը մեկ աշակերտի հաշվով միջինում ծախսել է ամսական 3 467 դրամ, ապա ոչ աղքատները՝ 3 931 դրամ, աղքատները (առանց ծայրահեղ աղքատների)՝ 2 527 դրամ և ծայրահեղ աղքատները՝ 1 865 դրամ:

Հիմնական կրթություն ստանալուց հետո (որը ներառում է տարրական և միջին կրթությունը) կրթական համակարգից համապատասխան տարիքի երեխաների մի մասը դուրս է մնում:

Քանի որ պարտադիր կրթությունը Հայաստանում անվճար է, ուսումնական ծախսերը տարրական և հիմնական կրթության մակարդակներում սովորողներ ունեցող տնային տնտեսությունների համար այդքան էլ խնդիր չեն: Այդուհանդերձ, նույնիսկ այդ ուսումնական ծախսերը բեռ են տնային տնտեսությունների համար:

Տնային տնտեսությունների համար ավելի ծանր բեռ է, հատկապես բարձր դասարաններում սովորող երեխաներ ունենալը:

Ավագ դպրոց (10-12 դասարաններ)

Ըստ տնային տնտեսությունների կենսապայմանների ամբողջացված հետազոտության արդյունքների՝ ավագ դպրոցներում համախառն ընդգրկվածությունը (15-17 տարիքային խումբ) կազմել է 73%: Ավագ դպրոցներում համախառն ընդգրկվածությունը ոչ աղքատ տնային տնտեսությունների համար կազմել է 75%, աղքատ տնային տնտեսությունների (առանց ծայրահեղ աղքատների) համար՝ 70%, ծայրահեղ աղքատ տնային տնտեսությունների համար՝ 67%:

Ավագ դասարաններում սովորող երեխա ունեցող տնային տնտեսություններում միջին ամսական ծախսը մեկ աշակերտի հաշվով կազմել է 6 300 դրամ, որից դասագրքերի վրա՝ 21.7%, այլ ծախսերի վրա՝ 25.6%, մասնավոր դասերի վրա՝ 52.7%, իսկ վարձավճարի վրա ծախս չեն ունեցել: Ավագ դասարաններում սովորող երեխա ունեցող տնային տնտեսություններում միջին ամսական ծախսը մեկ աշակերտի հաշվով, ըստ աղքատության մակարդակի կազմել է՝ ոչ աղքատների համար 7 994 դրամ, որից դասագրքերի վրա՝ 18.5%, այլ ծախսերի վրա՝ 21.4%, մասնավոր դասերի վրա՝ 60.1%, աղքատների (առանց ծայրահեղ աղքատների) համար համապատասխանաբար՝ 3 312 դրամ, որից դասագրքերի վրա՝ 35.2%, այլ ծախսերի վրա՝ 45.8%, մասնավոր դասերի վրա՝ 19.0%, ծայրահեղ աղքատների համար՝ 1 047 դրամ, որից դասագրքերի վրա՝ 80.8%, այլ ծախսերի վրա՝ 19.2%, իսկ մասնավոր դասերի վրա ծախս չեն ունեցել:

Ըստ տնային տնտեսությունների կենսապայմանների ամբողջացված հետազոտության արդյունքում ստացված տեղեկատվության համաձայն, 2015թ.-ի ընթացքում 15-17 տարեկան երեխաների 13.8%-ը որևէ ուսումնական հաստատություն չի հաճախել: Նրանց գերակշիռ մասը՝ 87.6%-ը, պատճառաբանել է, որ ավարտել է դպրոցը կամ կրթությունը, 1.8%-ը չի ցանկացել այլևս սովորել, 1.8%-ը դպրոց չի հաճախել առողջական խնդիրների պատճառով, իսկ 3.7%-ի համար կրթական ծառայությունները շատ թանկ են, և, դրանով պայմանավորված, նրանք թողել են ուսումը: Մնացածը չեն հաճախել դպրոց այլ պատճառներով:

Բարձրագույն կրթական հաստատություններ

Ի տարբերություն հիմնական կրթության, միջնակարգ դպրոցի բարձր դասարաններում և բարձրագույն կրթական հաստատություններում սովորողների ընդգրկվածությունը համեմատաբար ավելի ցածր է, իսկ աղքատ և ոչ աղքատ տնային տնտեսությունների ընդգրկվածության տարբերությունը՝ բավականին ակնհայտ: Բարձրագույն կրթության հետ կապված մեծ ծախսերը, և հատկապես, դրանց մատչելիությունը, կրթություն ստանալուց հետո բարձր աշխատավարձ ստանալու ցածր հավանականությունը, այն հիմնական պատճառներն են, որով կարելի է բացատրել հիմնական և, մասնավորապես, ընդհանուր միջնակարգ դպրոցն ավարտելուց հետո աղքատ տնային տնտեսությունների համապատասխան տարիքի բնակչության կրթական համակարգից դուրս մնալը:

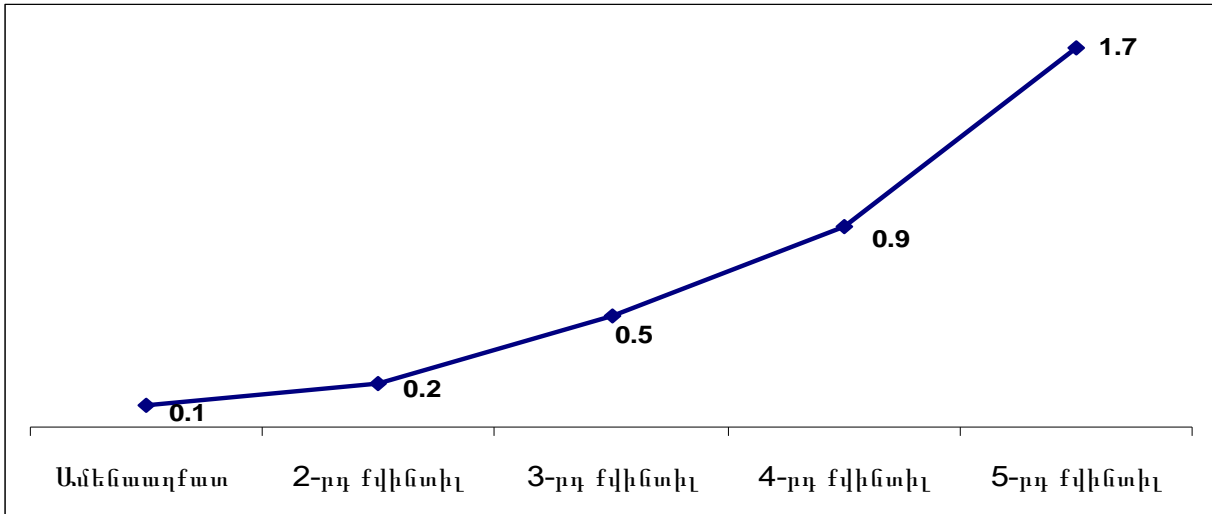
Ըստ տնային տնտեսությունների կենսապայմանների ամբողջացված հետազոտության արդյունքների՝ բարձրագույն կրթական հաստատություններում համախառն ընդգրկվածությունը (18-22 տարիքային խումբ) կազմել է 47%: Բարձրագույն կրթական հաստատություններում ոչ աղքատ տնային տնտեսությունների համախառն ընդգրկվածությունը կազմել է 51%, աղքատ (առանց ծայրահեղ աղքատների) տնային տնտեսություններինը՝ 39% և ծայրահեղ աղքատ տնային տնտեսություններինը՝ 18%: Բարձրագույն կրթական հաստատություններում համախառն ընդգրկվածությունն ամենաաղքատ քվինտիլում կազմել է 30%, երկրորդում՝ 42%, երրորդում՝ 34%, չորրորդում՝ 45% և ամենահարուստ հինգերորդում՝ 78%:

Բարձրագույն կրթական հաստատություններում սովորող երեխա ունեցող տնային տնտեսություններում միջին ամսական ծախսը մեկ սովորողի հաշվով կազմել է 31 392 դրամ, որից վարձավճարի վրա՝ 87.3%, դասագրքերի վրա՝ 5.2%, այլ ծախսերի վրա՝ 7.1%, մասնավոր դասերի վրա՝ 0.4%:

Գծապատկեր 8.3-ում ներկայացված է բնակչության ընդհանուր սպառման մեջ կրթության ոլորտի ծառայությունների սպառման մասնաբաժինն ըստ քվինտիլային խմբերի: Համաձայն հավելվածում (Աղյուսակ A3.9, Հավելված 2) ներկայացված տվյալների՝ ամենաաղքատ քվինտիլի բնակչության ծախսը կրթության ոլորտի ծառայությունների վրա 30 անգամ զիջում է միջին մակարդակին (համապատասխանաբար՝ 21 և 640 դրամ), իսկ հինգերորդ քվինտիլի բնակչության սպառումը 3.3 անգամ գերազանցում է միջին մակարդակը (համապատասխանաբար՝ 2 108 և 640 դրամ):

Գծապատկեր 8.3: Կրթության վրա ծախսերի մասնաբաժինը բնակչության ընդհանուր սպառման նկատմամբ, ըստ քվինտիլային խմբերի, 2015թ.

(տոկոսներով)



Աղբյուրը. *SSCUL 2015թ.*

Ըստ տնային տնտեսությունների կենսապայմանների ամբողջացված հետազոտության արդյունքների՝ բարձրագույն ուսումնական հաստատություններում սովորողների 75.1%-ը ոչ աղքատ տնային տնտեսություններից են, 24.4%-ը՝ աղքատ, (առանց ծայրահեղ աղքատների) և մոտ 0.5%-ը՝ ծայրահեղ աղքատ:

Տնային տնտեսությունների սովորող անդամների 7.1%-ը պատասխանել է, որ ընթացիկ և նախորդ ուսումնական տարիների ընթացքում իրենց խնդրել են, որ **նվեր տան ուսուցչին կամ դասախոսին**: Տնային տնտեսությունների սովորող անդամների 14.8%-ը պատասխանել է, որ ընթացիկ և նախորդ ուսումնական տարիների ընթացքում սեփական նախաձեռնությամբ կամ ուրիշի խնդրանքով է նվեր տվել ուսուցչին կամ դասախոսին:

Կրթական հաստատության մատչելիության ամենակարևոր ցուցանիշներից է ամենամոտ դպրոցական հաստատության հեռավորությունը տնային տնտեսությունից: Ըստ 2015թ.-ի հետազոտության տվյալների, գյուղաբնակ տնային տնտեսությունների 64%-ը պատասխանել է, որ միջնակարգ դպրոցը գտնվում է մինչև 1 կմ հեռավորության վրա: Միևնույն ժամանակ տնային տնտեսությունների 4.8%-ը պատասխանել է, որ այն գտնվում է 4 և ավելի կմ հեռու, այդ թվում 1.1%-ը պատասխանել է, որ մոտակա միջնակարգ դպրոցը գտնվում է ավելի քան 10 կմ հեռավորության վրա: Տվյալներն ըստ քվինտիլային խմբերի, բերված են Աղյուսակ 8.3-ում:

Աղյուսակ 8.3. Հայաստան. Գյուղական բնակավայրեր. Ամենամոտ միջնակարգ դպրոցի հեռավորությունը և այնտեղ հասնելու երթևեկության միջոցը, 2015թ.

(տոկոսներով)

Գյուղական վայրեր	Քվինտիլներ					Ընդամենը
	1-ին	2-րդ	3-րդ	4-րդ	5-րդ	
<i>Ամենամոտ միջնակարգ դպրոցի հեռավորությունը</i>						
0-1 կմ	69.2	62.9	64.2	62.5	59.1	64.0
1-3 կմ	25.9	31.5	31.4	33.4	36.0	31.2
4-5 կմ	0.8	2.1	2.2	2.6	3.2	2.1
6-10 կմ	1.9	2.3	1.4	1.0	1.0	1.6
>10 կմ	2.2	1.2	0.8	0.5	0.7	1.1
Ընդամենը	100	100	100	100	100	100
<i>Երթևեկության միջոցը դպրոցական հաստատություն հասնելու համար</i>						
Մեքենա	4.0	6.1	6.7	9.1	12.7	7.3
Ավտոբուս	5.0	5.1	4.1	2.4	5.5	4.4
Տաքսի	1.6	0.4	0.1	-	0.5	0.5
Ոտքով	89.4	88.4	89.1	88.5	81.3	87.8
Ընդամենը	100	100	100	100	100	100

Աղբյուրը. *SSYUՀ 2015թ.*

16-20 տարեկան ինչպես տղաների, այնպես էլ աղջիկների կարծիքով, **կրթությունը չչարունակելու հիմնական պատճառը** հանդիսանում է միջնակարգ դպրոցի ավարտը (համապատասխանաբար՝ 54.6% և 63.4%): Մինևույն ժամանակ տղաների 8.0%-ը, իսկ աղջիկների 4.4%-ը նշել է, որ կրթությունը թանկ է: Ըստ քվինտիլային խմբերի տվյալները բերված են Աղյուսակ 8.4-ում:

Աղյուսակ 8.4. Հայաստան. 16-20 տարեկան անձանց կրթությունը չչարունակելու պատճառներն ըստ սեռի, 2015թ.

(տոկոսներով)

	Քվինտիլներ					Ընդամենը
	1-ին	2-րդ	3-րդ	4-րդ	5-րդ	
Տղաներ						
Հիվանդությունը	-	-	-	-	-	-
Ստիպված է աշխատել	-	-	-	-	-	-
Տրանսպորտային դժվարություններ	-	-	-	-	-	-
Թանկ է	-	14.9	9.7	5.2	10.2	8.0
Չեմ ուզում սովորել	-	-	5.4	-	-	1.1
Ժամանակավորապես չեմ հաճախում, բայց կչարունակեմ	-	-	-	-	-	-
Ընտանեկան պատճառներ	-	-	-	-	-	-
Ավարտել եմ հիմնական դպրոցը (9-րդ դաս.)	25.7	23.6	12.5	4.5	16.0	18.1

	Քվինտիլներ					Ընդամենը
	1-ին	2-րդ	3-րդ	4-րդ	5-րդ	
Ավարտել են միջնակարգ դպրոցը (12-րդ դաս.)	65.6	46.4	50.0	62.0	48.7	54.6
Ավարտել են կրթությունս	8.7	15.1	22.4	28.3	16.3	16.9
Այլ	-	-	-	-	8.8	1.3
Ընդամենը	100	100	100	100	100	100
Աղջիկներ						
Հիվանդությունը	4.3	-	-	-	-	1.3
Ստիպված է աշխատել	-	-	-	-	-	-
Տրանսպորտային դժվարություններ	-	-	-	-	-	-
Թանկ է	2.7	7.2	7.5	2.5	-	4.4
Չի ցանկանում սովորել	-	-	-	-	-	-
Ժամանակավորապես չեն հաճախում, բայց կշարունակեն	-	-	-	4.2	-	0.7
Ընտանեկան պատճառներ	-	-	-	-	-	-
Ավարտել են հիմնական դպրոցը (9-րդ դաս.)	25.6	8.8	2.7	-	8.0	11.3
Ավարտել են միջնակարգ դպրոցը (12-րդ դաս.)	55.9	70.9	72.3	66.2	47.3	63.4
Ավարտել են կրթությունս	10.2	13.1	17.5	27.1	40.5	18.1
Այլ	1.3	-	-	-	4.2	0.8
Ընդամենը	100	100	100	100	100	100

Աղբյուրը. SSՀԱՀ 2015 թ

8.2. Դասընթացներ կրթական հաստատություններ չհաճախող անձանց համար (14 և բարձր տարեկանների համար)

2015թ.-ի տնային տնտեսությունների կենսապայմանների ամբողջացված հետազոտության տվյալները վկայում են, որ 14 և բարձր տարիքի կրթական հաստատություններ չհաճախող անձանցից միայն 0.6%-ը հետազոտությանը նախորդող 12 ամիսների ընթացքում հաճախել են որևէ դասընթացի: Դասընթացներն ըստ տևողության բաշխվել են հետևյալ կերպ. մինչև 2 շաբաթ՝ 50.7%, 2 շաբաթից մինչև 1 ամիս՝ 5.9%, 1 ամիս՝ 2.9%, 1 ամսից ավել՝ 40.5%: Դասընթացների համար վճարել է հիմնականում պետությունը/համայնքը՝ 50.3%: Դասընթացների հիմնական նպատակը ուսուցումն է՝ 40.2%, որակավորման բարձրացումը՝ 35.4%, վերաորակավորումը՝ 24.4%: Ավելի հաճախ բնակչությունը հաճախել է դասընթացների ըստ հետևյալ առարկաների. հաշվապահական հաշվառում՝ 14.5%, արհեստ՝ 13.4%, օտար լեզու՝ 11.3%, համակարգիչ՝ 11.1%: Վերջին 12 ամսվա ընթացքում տնային տնտեսության միջին ծախսը մեկ դասընթացի հաշվով կազմել է մոտ 111 հազար դրամ (նվազագույն 15 հազար դրամից մինչև առավելագույնը՝ 270 հազար դրամ):

Գլուխ 9. Սոցիալական տրանսֆերտները Հայաստանում և դրանց ներգործությունն աղքատության կրճատման գործում

9.1. Սոցիալական տրանսֆերտների համակարգը Հայաստանում

Սոցիալական տրանսֆերտները ներառում են կենսաթոշակները և դրամական սոցիալական աջակցությունը: Կենսաթոշակները եկամտի կարևոր աղբյուր են բնակչության համար, հատկապես կենսաթոշակառուների համար, այն շատ դեպքերում եկամտի միակ աղբյուրն է, ուստի կենսաթոշակի չափը պայմանավորում է այդ խմբի բնակչության բարեկեցության աստիճանը (Հավելված 4-ի Աղյուսակ A9.1-ը ներկայացնում է Հայաստանում կենսաթոշակառուների թվաքանակն ըստ կենսաթոշակի տեսակների): Իսկ դրամական սոցիալական աջակցության ոլորտում Հայաստանի Հանրապետությունում գործող ամենամեծ ծրագիրն ընտանեկան նպաստի ծրագիրն է: Այն ամենամեծն է բնակչության ընդգրկվածության, ինչպես նաև ՀՀ պետական բյուջեում այդ նպատակի համար նախատեսված ֆինանսական միջոցների առումով:

9.2. Աղքատության մակարդակի կրճատման վրա սոցիալական տրանսֆերտների ազդեցության գնահատումը

Թեև սոցիալական տրանսֆերտներին ուղղված համախմբված բյուջեի ծախսերը տարեց տարի ավելանում են, դրանք շարունակում են ՀՆԱ-ի նկատմամբ մնալ բավական սահմանափակ մակարդակում (2015թ` 7.8%): Այդուհանդերձ սոցիալական տրանսֆերտները զգալիորեն նպաստում են աղքատության մակարդակի կրճատմանը: Ամբողջ բնակչության հաշվով, եթե դադարեցվի սոցիալական տրանսֆերտների վճարումը, իսկ տնային տնտեսությունները, բավարար ռեսուրսների բացակայությամբ պայմանավորված, չկարողանան փոխհատուցել այդ կորուստը, ապա աղքատության մակարդակը զգալիորեն կաճի, աղքատության ընդհանուր մակարդակը կավելանա 13.9 տոկոսային կետով կամ 47%-ով (29.8%-ից` 43.7%), աղքատությունը նաև էապես կխորանա և կարվի: Իրավիճակն ավելի կարվի հատկապես սոցիալական տրանսֆերտներ ստացող բնակչության համար:

Կենսաթոշակները, որպես սոցիալական տրանսֆերտների առավել մեծ բաղադրիչ, առավել մեծ ներգործություն ունեն աղքատության հաղթահարման գործում, քան դրամական սոցիալական աջակցությունը: Սակայն փոքր չէ նաև դրամական սոցիալական աջակցության, մասնավորապես, ընտանեկան նպաստի դերը: Չնայած ընտանեկան նպաստի համակարգում ընդգրկվածությունը սահմանափակ է, այն բարձր հասցեականություն ունի, քանզի բոլոր նպաստառուների 75.7%-ը, որոնք ստանում են ծրագրին հատկացված ֆինանսական միջոցների 77.4%-ը, գտնվում են սպառման բաշխվածության ամենաստորին երկու քվինտիլներում: Թեև ընտանեկան նպաստի համակարգում ընդգրկվածությունը լավ արդյունք ունի, այդուհանդերձ, ծրագրի հասցեականության բարելավման անհրաժեշտությունը դեռ առկա է, քանզի ամենաաղքատ 20% բնակչության 47%-ը դուրս է մնում դրամական աջակցության ծրագրերից:

Մեթոդաբանություն

Սոցիալական պաշտպանության ծրագրերի ներգործությունը երկրում աղքատության փոփոխության վրա գնահատվում է տնային տնտեսությունների կենսապայմանների ամբողջացված հետազոտության միջոցով: Վերլուծությունը ներառում է սոցիալական պաշտպանության երկու հիմնական ծրագրեր՝ կենսաթոշակները և պետական դրամական աջակցությունը, որտեղ ներառվել են բոլոր տեսակի սոցիալական դրամական աջակցությունները: Բացառությամբ ընտանեկան նպաստի (ԸՆ), բոլոր այլ տեսակի պետական նպաստները հատկացվում են բնակչության շատ նեղ խմբերի, որի արդյունքում նման նպաստառուները շատ փոքր մաս են կազմում ՏՏԿԱՀ-ում և չեն բավարարում վիճակագրականորեն նշանակալի եզրահանգումներ կատարելու համար:

Սոցիալական տրանսֆերտների (կենսաթոշակների և պետական դրամական աջակցության) ներգործությունն աղքատության մակարդակի վրա գնահատելու համար կիրառվել է հետևյալ մեթոդաբանությունը. հետազոտությամբ դիտարկված աղքատության մակարդակի արդյունքները («հետտրանսֆերտային մակարդակ») համեմատվել են այն արդյունքների հետ, որոնք կստացվեին, եթե այդ տրանսֆերտները չվճարվեին («նախատրանսֆերտային մակարդակ»): Գնահատման մեթոդաբանությունն այսպիսին է. տնային տնտեսությունների համար հաշվարկվել է «նախատրանսֆերտային» սպառման ագրեգատը՝ տնային տնտեսությունների համար հաշվարկված ընդհանուր սպառման ագրեգատից հանելով սոցիալական տրանսֆերտների գումարը (կենսաթոշակների գումարը, դրամական սոցիալական աջակցության գումարը, կամ երկուսը միասին), ելնելով այն ենթավարկածից, որ սոցիալական տրանսֆերտների ամբողջ գումարը սպառվում է տնային տնտեսության կողմից (իրավիճակ, որը շատ բնորոշ է Հայաստանի նման ցածր միջին եկամտով երկրներին): Այդպիսով, «նախատրանսֆերտային» և «հետտրանսֆերտային» աղքատության մակարդակների տարբերությունն իրենից ներկայացնում է աղքատության մակարդակի փոփոխության վրա սոցիալական տրանսֆերտների ներգործության գնահատականը: Այս մեթոդաբանությունը հատկապես կարևորվում է սոցիալական աջակցության հասցեականության բարելավման տեսանկյունից: Սոցիալական աջակցության համար նպատակային բնակչությունը «նախատրանսֆերտային» աղքատներն են, քանզի սոցիալական աջակցություն ստանալուց հետո աղքատ բնակչության մի որոշ խումբ անցնում է աղքատության շեմը, ուստի «հետտրանսֆերտային» բնակչությունը, որպես նպատակային խմբի դիտարկում, կարող է իր մեջ բավական մեծ անճշտություն պարունակել:

Կենսաթոշակների ներգործությունն աղքատության վրա գնահատվել է՝ համեմատելով «նախատրանսֆերտային» աղքատության մակարդակը կենսաթոշակները ստանալուց հետո աղքատության մակարդակի հետ, այսինքն՝ «հետկենսաթոշակային», բայց առանց «նախասոցիալական աջակցության», աղքատության մակարդակի հետ¹:

¹ Հետազոտությամբ ստացված արդյունքները որոշակի վիճակագրական սխալով (շեղմամբ) են ներկայացնում ՀՀ բնակչության պատկերը: Նման վիճակագրական սխալ պարունակում են նաև նախատրանսֆերտային և հետտրանսֆերտային աղքատության մակարդակները: Սոցիալական տրանսֆերտների ներգործությունն աղքատության մակարդակի վրա ունի վիճակագրական նշանակություն, եթե նախատրանսֆերտային և հետտրանսֆերտային աղքատության միջին մակարդակների վստահության միջակայքերը չեն համընկնում:

9.3. Ինչպիսի՞ն է Հայաստանում սոցիալական տրանսֆերտների ներգործությունն աղքատության մակարդակի վրա:

2015թ.-ին Հայաստանում սոցիալական նպաստների և կենսաթոշակների համար ՀՀ պետական բյուջեից հատկացվել է 391.0 մլրդ. դրամ կամ ՀՆԱ-ի 7.8%-ը (2008թ.-ի՝ 207.9 մլրդ. դրամի կամ ՀՆԱ-ի 5.8 %-ի, 2013թ. 294.9 կամ 6.5%-ի և 2014 թ.-ի՝ 347.7 կամ 7.2%-ի համեմատ): Ամենամեծ սոցիալական տրանսֆերտները կենսաթոշակներն են, որոնք ներառում են տարիքային, զինվորական և սոցիալական կենսաթոշակները:

2015թ.-ին սոցիալական տրանսֆերտները կազմել են Հայաստանի տնային տնտեսությունների մեկ շնչի հաշվով ամսական ամբողջական եկամտի 16.7%-ը (2008թ.-ին՝ 16.5%, 2013թ.-ին՝ 16.6%, իսկ 2014թ.-ին՝ 15.8%) (Աղյուսակ 6.1): Ամենաստորին քվինտիլում սոցիալական տրանսֆերտները կազմել են տնային տնտեսությունների մեկ չափահաս անձի հաշվով միջին ամսական եկամտի 24.9%-ը, մինչդեռ սպառման վերին քվինտիլում գտնվող տնային տնտեսությունների համար դրանք կազմել են միայն 10.4% (Հավելված 2, Աղյուսակ A.3.10): Ըստ բնակավայրերի դիտարկելիս՝ սոցիալական տրանսֆերտները եկամտի կարևոր աղբյուր են եղել հիմնականում Երևանից դուրս քաղաքաբնակ տնային տնտեսությունների համար՝ 17.4%, իսկ երևանաբնակների և գյուղաբնակների համար սոցիալական տրանսֆերտները կազմել են միջին ամսական եկամտի 14.2 և 13.3 տոկոսը: (Հավելված 2, Աղյուսակ A.3.10):

Ըստ ՏՏԿԱՀ արդյունքների, 2015թ.-ին տնային տնտեսությունների 13.5%-ը որպես եկամտի աղբյուր նշել է ԸՆ ծրագրի միջոցով կատարվող դրամական փոխանցումները, կենսաթոշակները՝ 54.0%-ը, երեխայի ծննդյան և խնամքի հետ կապված նպաստները՝ 1.7%-ը, և այլ նպաստները՝ ներառյալ արտոնությունները՝ 2.1%-ը (Աղյուսակ 9.1):

Աղյուսակ 9.1. Հայաստան. Սոցիալական տրանսֆերտները որպես եկամտի աղբյուր նշած տնային տնտեսության անդամների մասնաբաժինը 2008-2015թթ. -ին

(տոկոսներով)

	2008թ.	2009թ.	2010թ.	2011թ.	2012թ.	2013թ.	2014թ.	2015 թ.
Կենսաթոշակ	50.5	51.9	52.5	53.3	53.9	53.7	55.2	54,0
Ընտանեկան նպաստ	15.3	12.2	13.4	10.2	13.5	12.2	13.3	13,5
Գործազրկության նպաստ	0.6	1.1	1.3	1.2	0.5	0.4	0.0	0,1
Երեխայի ծննդյան և խնամքի նպաստ	0.5	0.7	1.1	1.1	1.4	1.0	1.3	1,7
Այլ նպաստներ	3.7	4.2	3.1	3.2	2.6	1.6	2.3	2,1

Աղբյուրը. 2008-2015թթ., ՏՏԿԱՀ

2015թ.-ի հետազոտությամբ ստացված արդյունքների հիման վրա կարելի է եզրակացնել, որ թեև սոցիալական տրանսֆերտները ՀՆԱ-ի նկատմամբ փոքր գումար են կազմում, դրանք շարունակում են կարևոր գործիք լինել աղքատության հաղթահարման համար: Եթե դադարեցվի սոցիալական տրանսֆերտների (կենսաթոշակներ և դրամական սոցիալական աջակցություն) վճարումը, իսկ աղքատ բնակչությունը չկարողանա այլ աղբյուրների հաշվին փոխհատուցել այդ կորուստը, ապա աղքատությունը և ծայրահեղ աղքատությունը կաճեն (Աղյուսակ 9.2): Աղքատության մակարդակը 29.8%-ից կբարձրանա 43.7%-ի, աղքատներն ավելի կաղքատանան, քանզի աղքատության խորությունը՝ աղքատության գծի նկատմամբ նրանց միջին սպառման պակասուրդը 4.7%-ից կկազմի

17.6%, իսկ աղքատությունն ավելի կարվի՝ աղքատության սրության համաթիվը 1.3%-ից կհասնի 11.3%-ի: Նման անբարենպաստ ազդեցությունն առավել նկատելի կլինի ծայրահեղ աղքատ բնակչության համար: Եթե դադարեցվի սոցիալական տրանսֆերտների (կենսաթոշակներ և դրամական սոցիալական աջակցություն) վճարումը, իսկ ծայրահեղ աղքատ բնակչությունը չկարողանա այլ աղբյուրների հաշվին փոխհատուցել այդ կորուստը, ապա ծայրահեղ աղքատության մակարդակը 2.0%-ից կբարձրանա 18.2%-ի, ծայրահեղ աղքատներն ավելի կաղքատանան, քանզի աղքատության խորությունը՝ ծայրահեղ աղքատության գծի նկատմամբ նրանց միջին սպառման պակասուրդը՝ 0.2%-ից կկազմի 8.5%, իսկ ծայրահեղ աղքատությունն ավելի կարվի՝ աղքատության սրությունը 0.4%-ից կհասնի 7.6%-ի:

Աղյուսակ 9.2. Հայաստան. Սոցիալական տրանսֆերտների ներգործությունն աղքատության մեղմացման վրա, 2015թ.

(տոկոսներով)

	Աղքատներ			Ծայրահեղ աղքատներ		
	Աղքատության մակարդակ	Աղքատության խորություն	Աղքատության սրություն	Աղքատության մակարդակ	Աղքատության խորություն	Աղքատության սրություն
Հետտրանսֆերտային մակարդակ (հետ կ/թոշակային և հետ սոցիալական աջակցություն)	29.8	4.7	1.3	2.0	0.2	0.0
Նախատրանսֆերտային մակարդակ (նախակ/թոշակային և նախասոցիալական աջակցություն)	43.7	17.6	11.3	18.2	8.5	7.6
Նախքան կենսաթոշակների վճարումը (նախակ/թոշակային և հետսոցիալական աջակցություն)	41.9	15.5	9.3	15.3	6.7	5.7
Նախքան ընդամենը սոցիալական աջակցության վճարումը (նախա ԸՆ և այլ սոց. աջակցություն, հետ կ/թոշակային)	31.3	6.4	2.3	4.3	0.9	0.3
Նախքան ԸՆ վճարումը (նախա ԸՆ, հետկ/թոշակային և այլ սոց. աջակցություն)	31.1	6.3	2.2	4.2	0.9	0.3

Աղբյուրը. SSՀԱՀ 2015թ.

Կենսաթոշակները, որպես առավել մեծ սոցիալական տրանսֆերտներ, աղքատության հաղթահարման իմաստով ավելի զգալի դեր ունեն: Այդուհանդերձ, քիչ չէ սոցիալական աջակցության, մասնավորապես ընտանեկան նպաստի ներգործությունը: Օրինակ, եթե դադարեցվի միայն ընտանեկան նպաստի վճարումը, ապա ծայրահեղ աղքատությունը կաճի 2.2%-ային կետով (2.0%-ից՝ 4.2%-ի), իսկ աղքատության մակարդակը կավելանա 1.3%-ային կետով (29.8%-ից՝ 31.1%-ի). աղքատությունը կխորանա ու կարվի, համապատասխանաբար՝ 1.6 և 0.9 տոկոսային կետով, իսկ ծայրահեղ աղքատության

խորությունն ու սրությունը կավելանա 0.7 և 0.3 տոկոսային կետով (Աղյուսակ 9.2): Այս ցուցանիշները վկայում են, որ ընտանեկան նպաստները հատկապես մեծ ազդեցություն ունեն ծայրահեղ աղքատության վրա: Աղքատության մակարդակի վրա սոցիալական տրանսֆերտների ներգործության դիտարկումը 2010-2015թթ.-ի ընթացքում ցույց է տալիս սոցիալական տրանսֆերտների կենսական կարևորությունը: 2010թ.-ին սոցիալական տրանսֆերտների չվճարման դեպքում աղքատությունը կավելանար 51.4%-ով կամ 18.4%-ային կետով, իսկ 2015թ.-ին՝ 46.6%-ով կամ 13.9%-ային կետով (Աղյուսակ 9.3): Նշանակալի է ընտանեկան նպաստի կարևորությունը ծայրահեղ աղքատ ընտանիքների համար. եթե ընտանեկան նպաստը չվճարվեր 2010թ.-ին, ապա ծայրահեղ աղքատության մակարդակը կավելանար 7 անգամ, իսկ 2015թ.-ին՝ 9.1 անգամ:

Աղյուսակ 9.3. Հայաստան. Սոցիալական տրանսֆերտների ներգործությունն աղքատության մեղմացման վրա, 2010 և 2015թթ.

(տոկոսներով)

	Աղքատության մակարդակ		Ծայրահեղ աղքատության մակարդակ	
	2010թ.	2015թ.	2010թ.	2015թ.
Հետտրանսֆերտային մակարդակ (հետ կ/թոշակային և հետ սոցիալական աջակցություն)	35.8	29.8	3.0	2.0
Նախատրանսֆերտային մակարդակ (նախա կ/թոշակային և նախասոցիալական աջակցություն)	54.2	43.7	20.9	18.2
Նախքան կենսաթոշակների վճարումը(նախակ/թոշակային և հետսոցիալական աջակցություն)	51.9	41.9	17.3	15.3
Նախքան ընդամենը սոցիալական աջակցության վճարումը (նախա ԸՆ և այլ սոց. աջակցություն, հետ կ/թոշակային)	39.4	31.3	6.8	4.3
Նախքան ԸՆ վճարումը (նախա ԸՆ; հետկ/թոշակային և այլ սոց. աջակցություն)	38.8	31.1	6.5	4.2

Աղբյուրը. 2010 և 2015թթ., SSYULZ

Աղյուսակ 9.4-ում ներկայացված են աղքատության նախատրանսֆերտային և հետտրանսֆերտային մակարդակները միայն այն տնային տնտեսությունների համար, որոնք ստանում են այդ սոցիալական տրանսֆերտները: Սոցիալական տրանսֆերտների չվճարման դեպքում էապես կղժվարանա նման տնային տնտեսությունների ապրուստը: Ակնհայտ է, որ պատկերն այս դեպքում շատ ավելի ծանր կլինի, քան նախորդ աղյուսակի միջոցով՝ ողջ բնակչության կտրվածքով, գնահատված սոցիալական տրանսֆերտների չվճարման ազդեցությունը: Եթե չվճարվեն կենսաթոշակները, իսկ կենսաթոշակառու բնակչությունը չկարողանա փոխհատուցել այդ կորուստն այլ աղբյուրների հաշվին, ապա աղքատության մակարդակը կենսաթոշակառուների շրջանում էապես կավելանա՝ 33.4%-ից կազմելով 55.8%, իսկ ծայրահեղ աղքատների տեսակարար կշիռը կենսաթոշակառուների

շրջանում կավելանա 2.0%-ից մինչև 26.6%: Աղքատության մակարդակն ընտանեկան նպաստ ստացող տնային տնտեսությունների շրջանում շատ ավելի բարձր է երկրի աղքատության միջին մակարդակից, անգամ ԸՆ ստանալուց հետո՝ աղքատության 29.8% միջին մակարդակի համեմատ այն կազմում է 52.8%: Նման տնային տնտեսությունների շրջանում ԸՆ-ի դադարեցումը կհանգեցնի աղքատության մակարդակի աճի՝ 52.8%-ից 62.7%-ի, իսկ ծայրահեղ աղքատ բնակչության մասնաբաժինը 5.4%-ից կհասնի 22.1%-ի:

Աղյուսակ 9.4. Հայաստան. Կենսաթոշակ և /կամ սոցիալական աջակցություն ստացող տնային տնտեսությունների աղքատության մակարդակի վրա սոցիալական տրանսֆերտների ներգործությունը, 2015թ.

(տոկոսներով)

	Ծայրահեղ աղքատներ	Աղքատներ	Աղքատության խորություն (P1/P0)	Աղքատության սրություն
Կենսաթոշակ ստացող տնային տնտեսություններ				
Կենսաթոշակ ստանալուց հետո	2.0	33.4	5.3	1.4
Մինչև կենսաթոշակ ստանալը	26.6	55.8	25.2	16.3
Սոցիալական աջակցություն ստացող տնային տնտեսություններ				
Սոց. աջակցություն ստանալուց հետո	4.3	45.8	8.7	2.6
Մինչև սոց.աջակցություն ստանալը	17.6	54.4	18.4	8.2
ԸՆ ստացող տնային տնտեսություններ				
ԸՆ ստանալուց հետո	5.4	52.8	10.3	3.2
Մինչև ԸՆ ստանալը	22.1	62.7	22.1	10.1

Աղբյուրը. SSԿԱՀ 2015թ.

Նշում. Աղքատության խորությունը (P1/P0) ցույց է տալիս աղքատ կամ ծայրահեղ աղքատ բնակչության սպառման միջին պակասորդը, համապատասխանաբար, աղքատության ընդհանուր կամ պարենային զծի նկատմամբ:

Եթե դադարեցվի դրամական աջակցությունը, ապա դա ոչ միայն կավելացնի աղքատության զծից ցած գտնվողների թվաքանակը, այլև կհանգեցնի աղքատության խորության ու սրության սաստկացմանը: Այսպիսով, սոցիալական տրանսֆերտներն էական ազդեցություն ունեն նպաստառու տնային տնտեսությունների աղքատության մակարդակի կրճատման վրա, թեև ոչ բոլոր նպաստառուներն են կարողանում հաղթահարել աղքատության բեռը դրամական աջակցություն ստանալուց հետո, նրանց շրջանում էապես կրճատվում է թե՛ աղքատության խորությունը, և թե՛ աղքատության սրությունը:

Մարզային կտրվածքով աղքատության մակարդակի նվազեցման վրա ընտանեկան նպաստի ազդեցությունը դիտարկելիս նույնպես ընդգծվում է ընտանեկան նպաստի կարևորությունը, հատկապես ծայրահեղ աղքատ բնակչության համար: Ընտանեկան նպաստի ազդեցությունը ծայրահեղ աղքատության մակարդակի նվազեցման վրա շարունակում է զգալի մնալ ք.Երևանում և բոլոր մարզերում: Եթե չվճարվի ընտանեկան նպաստը և բնակչությունն այլ միջոցների հաշվին չկարողանա փոխհատուցել այդ կորուստը, ապա ծայրահեղ աղքատության մակարդակը կաճի 0.1-8.5%-ային կետով: Ընտանեկան նպաստը շատ կենսական է ՀՀ Շիրակի, Լոռու, Արարատի և Կոտայքի

մարզերի ծայրահեղ աղքատ բնակչության համար, քանզի ընտանեկան նպաստի չվճարման դեպքում ծայրահեղ աղքատ բնակչության տեսակարար կշիռը կավելանա 1.5-8.5 տոկոսային կետով:

Ընտանեկան նպաստի չվճարումը կհանգեցնի Տավուշի մարզում աղքատության ընդհանուր մակարդակի աճին՝ 3.9%-յին կետով, Լոռու և Շիրակի մարզերում՝ 3.4, Գեղարքունիքի մարզում՝ 2.9, Վայոց Ձորում և Սյունիքում՝ 1.4%- յին կետով (Աղյուսակ 9.5):

Աղյուսակ 9.5 Հայաստան. Ընտանեկան նպաստի ներգործությունն աղքատության մակարդակի վրա՝ ըստ մարզերի, 2015թ.

(տոկոսներով)

	Հետտրանսֆերտային մակարդակ (վճարվել են կենսաթոշակները և սոցիալական աջակցությունը)		Նախքան ԸՆ վճարումը (նախա ԸՆ հետկենսաթոշակային և այլ սոց. աջակցություն)		ԸՆ չվճարման ազդեցությունը, փոփոխությունը, տոկոսային կետ	
	Ծայրահեղ աղքատության մակարդակ	Աղքատության մակարդակ	Ծայրահեղ աղքատության մակարդակ	Աղքատության մակարդակ	Ծայրահեղ աղքատություն	Աղքատություն
ք. Երևան	2.0	25.0	2.9	25.3	0.9	0.3
Արագածոտն	0.4	16.1	0.5	16.8	0.1	0.7
Արարատ	1.3	27.3	4.4	27.9	3.1	0.6
Արմավիր	2.1	29.6	3.0	30.2	0.9	0.6
Գեղարքունիք	1.3	32.1	1.9	35.0	0.6	2.9
Լոռի	2,8	36.2	8.9	39.6	6.1	3.4
Կոտայք	2.3	35.9	3.8	36.4	1.5	0.5
Շիրակ	3.9	45.3	12.4	48.7	8.5	3.4
Սյունիք	0.7	24.5	2.1	25.9	1.4	1.4
Վայոց Ձոր	1.0	16.9	2.0	18.3	1.0	1.4
Տավուշ	2.0	35.3	3.4	39.2	1.4	3.9
Ընդամենը	2.0	29.8	4.2	31.1	2.2	1.3

Աղբյուրը. *SS4U2 2015թ.*

9.4. Սոցիալական տրանսֆերտների արդյունավետությունը

Ուլքե՞ր են ստանում սոցիալական տրանսֆերտներ: Տնային տնտեսությունների հետազոտության տվյալների հիման վրա սոցիալական տրանսֆերտների արդյունավետությունը գնահատելու համար դիտարկվել է «նախատրանսֆերտային» աղքատ, ծայրահեղ աղքատ, ինչպես նաև ոչ աղքատ բնակչության ընդգրկվածությունը սոցիալական աջակցության ծրագրերում: Որքան բարձր է աղքատ և ծայրահեղ աղքատ բնակչության, և ցածր՝ ոչ աղքատ բնակչության ընդգրկվածությունը, այնքան արդյունավետ է սոցիալական աջակցությունը, այնքան բարձր է հասցեականությունն ուղղված առավել կարիքավորներին:

Ընտանեկան նպաստի համակարգի վերլուծության արդյունքները ցույց են տալիս, որ ծայրահեղ աղքատների ընդգրկվածությունն ԸՆ համակարգում 2008թ.-ի 77.5%-ի համեմատ 2015թ.-ին ընտանեկան նպաստ են ստացել «մինչև ԸՆ» ծայրահեղ աղքատների միայն 70.2%-ը (Աղյուսակ 9.6): Մինևույն ժամանակ, 2015թ.-ին ընտանեկան նպաստ ստանում էր

«մինչև ԸՆ» ոչ աղքատների 7.3%-ը, ինչը 0,1%-ով նվազել է համեմատվող ժամանակահատվածի նկատմամբ (2008թ.-ին՝ 7.4%):

Հարկ է նշել, որ կենսաթոշակները, ի տարբերություն ընտանեկան նպաստի, վճարվում են բոլոր նրանց, ովքեր ունեն կենսաթոշակ ստանալու իրավունք՝ առանց աղքատության մակարդակը հաշվի առնելու: Ուստի ընդգրկվածության խնդիր այս բնագավառում չկա: Իսկ ընտանեկան նպաստի ծրագրում նման խնդիր առկա է:

Աղյուսակ 9.6. Հայաստան. Ովքե՞ր են ստացել սոցիալական տրանսֆերտներ 2008 և 2015թթ.-ին

(տոկոսներով)

	Մինչև սոցիալական աջակցություն ստանալը		Մինչև ընտանեկան նպաստ ստանալը		Մինչև կենսաթոշակ ստանալը	
«Նախատրանսֆերտային» բնակչության ընդգրկվածությունը կենսաթոշակային և սոցիալական աջակցության ծրագրերում						
	2008	2015	2008	2015	2008	2015
Աղքատներ	37.6	29.7	33.8	27.1	70.9	71.9
Ծայրահեղ աղքատներ	79.3	70.3	77.5	70.2	95.4	94.9
Ոչ աղքատներ	11.2	11.3	7.4	7.3	36.5	43.4

Աղբյուրը. 2008 և 2015թթ., SSԿԱՀ

Նշում. աղքատների և ծայրահեղ աղքատների ընդգրկվածությունն ավելի բարձր է, քան ոչ աղքատների ընդգրկվածությունը:

Սոցիալական տրանսֆերտները և անհավասարությունը. SSԿԱՀ գնահատականները ցույց են տալիս, որ սոցիալական տրանսֆերտները նպաստում են նաև սպառման բաշխվածության միջև անհավասարության նվազեցմանը: Սպառման ագրեգատի բաշխվածության նախատրանսֆերտային Ջինիի գործակիցը 2015թ.-ին նվազում է՝ 0.375-ից կազմելով 0.292, երբ սպառման ագրեգատին ավելացվում են կենսաթոշակները, իսկ բոլոր սոցիալական տրանսֆերտների ավելացմամբ սպառման անհավասարությունը կրճատվում է մինչ 0.279 (Աղյուսակ 9.7):

Աղյուսակ 9.7. Հայաստան. Սոցիալական տրանսֆերտների ներգործությունը սպառման ագրեգատի բաշխվածության անհավասարության վրա (սպառման ագրեգատի Ջինիի գործակիցները) 2008-2015թթ.-ին

	2008թ.	2009թ.	2010թ.	2011թ.	2012թ.	2013թ.	2014թ.	2015թ.
Նախատրանսֆերտային (մինչև կենսաթոշակի և սոց աջակցության գումարներ ստանալը)	0.316	0.346	0.359	0.357	0.359	0.354	0.377	0.375
Մինչև սոցիալական աջակցություն ստանալը (ավելացել է կենսաթոշակների գումարը առանց սոցիալական աջակցության)	0.258	0.272	0.282	0.280	0.282	0.282	0.289	0.292
Հետտրանսֆերտային (ամբողջ սոցիալական տրանսֆերտների գումարը ստանալուց հետո)	0.242	0.257	0.265	0.267	0.269	0.271	0.277	0.279

Աղբյուրը. SSԿԱՀ 2008-2015թթ

9.5. Ընտանեկան նպաստ

2015թ.-ին համակարգին դիմող տնային տնտեսությունների համամասնությունը կազմել է 13.2%: Դիմողների շրջանում նպաստի իրավունք ստացողների մասնաբաժինը կազմել է 92.5%:

2015թ.-ի տնային տնտեսությունների կենսապայմանների ամբողջացված հետազոտության գնահատականների համաձայն, տնային տնտեսությունների 12.2%-ը դիմել է ԸՆ համակարգին, գնահատվել է անապահով և ստանում է ընտանեկան նպաստ: Տնային տնտեսությունների 0.6%-ը հաշվառվել է ԸՆ համակարգում, սակայն նպաստ չի ստացել և 0.4%-ը հաշվառված է, ստանում է հրատապ օգնություն: Նպաստ ստացող տնային տնտեսությունների մեջ ժամկետով ամենաբարձր ցուցանիշը կազմել է 3 տարին՝ տնային տնտեսությունների 15.1%, 1 տարին՝ 12.4%, երկու տարին՝ 12.2%: Եթե վերջին 12 ամիսների ընթացքում նշանակվել է հրատապ օգնություն, ապա տարվա մեջ երկու անգամ այն ստացել են տնային տնտեսությունների 39.2%-ը, 1 անգամ՝ 24.2%-ը, երեք անգամ՝ 23.8%-ը և 4 անգամ՝ 12.8%-ը:

2015թ.-ին նպաստի իրավունքից զրկված տնային տնտեսությունների մասնաբաժինը փոքր է (մոտ 1%), նրանցից 75.8%-ը բանավոր տեղեկացվել է նպաստի դադարեցման/մերժման մասին, ընդ որում նպաստի դադարեցման/մերժման պատճառները հասկանալի են 27.1%-ի համար, սակայն 6.6%-ը բողոքարկել է այն, իսկ 25.2%-ի համար պատճառները հասկանալի չեն եղել և նրանք դիմել են պարզաբանման: Տնային տնտեսությունների 40.7%-ը միանշանակ փաստել է, որ հեշտ չի եղել ձեռք բերել հաշվառման համար անհրաժեշտ բոլոր փաստաթղթերը: Փաստաթղթերի ձեռք բերման համար տնային տնտեսությունների 11.2%-ը կատարել է վճարումներ:

ԸՆ համակարգին ընդհանրապես չի դիմել տնային տնտեսությունների գերակշիռ մասը՝ 86.8%-ը. որպես հիմնական պատճառներ հնչեցվել են՝ «միևնույն է, ոչնչի չէի հասնի» 54.0%-ը կամ իրենց ապահովված են համարել 19.5%-ը:

Սպասարկող սոցիալական տեսուչի աշխատանքից բավարարված են՝ լիովին կամ որոշ չափով, հաշվառված տնային տնտեսությունների 94%-ը: Հաշվառվելուց հետո ընտանիքում տեղի ունեցած փոփոխությունների մասին սոցիալական ծառայությանը տեղեկացրել են տնային տնտեսությունների միայն 28.4%-ը, քանի որ տնային տնտեսությունների 62.4%-ի մոտ ընտանիքում ոչ մի փոփոխություն տեղի չի ունեցել, հետևաբար փոփոխությունների մասին ոչինչ չեն հայտնել:

Ընտանեկան նպաստի համակարգն արդարացի է համարել տնային տնտեսությունների միայն 26.3%-ը, տնային տնտեսությունների 15.6%-ը գտել է, որ համակարգն արդարացի չէ, 22.9%-ը՝ համոզված չէ դրա մեջ, իսկ 35.2 %-ը դժվարացել է որևէ կարծիք հայտնել:

Թե ընտանեկան նպաստի համակարգով օգնություն ստացող ընտանիքների, որ տոկոսն են կազմում իրական կարիքավորները, տնային տնտեսությունների մեծ մասը՝ 46.6%-ը, դժվարացել է պատասխանել, մյուսների կարծիքը բաշխվել է հետևյալ կերպ՝ 15.4%-ը կարծում է, որ կարիքավոր են նպաստառուներից գրեթե բոլորը, 8.7%-ը կարծում է, որ կարիքավոր է կեսից ավելին, 11.5%-ը կարծում է, որ կարիքավոր է կեսը, նույնքանն էլ՝

11.5%-ը պատասխանել է, որ կարիքավոր է կեսից էլ քիչը, 6.3%-ը կարծում է, որ կարիքավոր է նպաստառուների շատ փոքր մասը: Հետազոտությանը նախորդող 12 ամիսների ընթացքում մարդասիրական օգնություն է ստացել տնային տնտեսությունների միայն 2.3%-ը:

Աղյուսակ 9.8-ը ներկայացնում է ՏՏԿԱՀ հիման վրա ԸՆ-ի բյուջեի և ընտանեկան նպաստ ստացողների բաշխումն՝ ըստ «մինչև ԸՆ ստանալը» սպառման քվինտիլային խմբերի: Տվյալներն ակնհայտ ցույց են տալիս, որ նպաստառուների 75.7%-ը 2015թ. «մինչև ԸՆ» սպառման ամենաստորին քվինտիլներից են, որոնք ստանում են ԸՆ-ի բյուջեի 77.4%-ը: ԸՆ-ի միջոցների իրական «արտահոսքը» սպառման վերին քվինտիլների նպաստառուներին բաշխված միջոցներն են, այսինքն՝ նպաստառուների այն 13.1%-ը, որոնց հասկացվել է միջոցների 11.7%-ը, կարիքավոր չեն: Այդուհանդերձ, ծրագրի հասցեականության բարելավման անհրաժեշտությունը դեռ առկա է, քանզի ամենաաղքատ 20% բնակչության 47%-ը դուրս է մնում դրամական աջակցության ծրագրերից:

Աղյուսակ 9.8. Հայաստան. Ընտանեկան նպաստ և այլ սոցիալական աջակցություն ստացողների և վճարված գումարների բաշխումն ըստ «մինչև ԸՆ» սպառման քվինտիլների, 2015թ.

(տոկոսներով)

	Քվինտիլներ				
	Ստորին	2-րդ	3-րդ	4-րդ	Վերին
<i>Ընտանեկան նպաստ</i>					
Նպաստառուներ	52.9	22.8	11.2	7.5	5.6
Գումարներ	56.1	21.3	10.9	7.1	4.6
<i>Սոցիալական աջակցություն (ներառյալ ԸՆ)</i>					
Նպաստառուներ	48.7	22.6	12.0	8.6	8.1
Գումարներ	24.4	21.7	19.1	17.1	17.7

Աղբյուրը. ՏՏ ԿԱՀ 2015թ.

Բնակչության ո՞ր խմբերն ունեն ավելի մեծ հավանականություն ընդգրկվելու կամ դուրս մնալու ԸՆ համակարգից: Համաձայն ՏՏԿԱՀ արդյունքների հիման վրա կատարված գնահատականների, աղքատության ռիսկը շարունակում է բարձր մնալ 4 և ավելի երեխաներ ունեցող և առանց աշխատող անդամի կամ առանց վարձու աշխատանքից ստացվող եկամտի տնային տնտեսություններում (Աղյուսակ 9.9):

Աղյուսակ 9.9. Հայաստան. Աղքատության մակարդակը և «մինչև ԸՆ» ընդգրկվածությունն ըստ տնային տնտեսությունների առանձին խմբերի, 2008 և 2015թթ.

(տոկոսներով)

Տնային տնտեսության առանձին խումբը	Ծայրահեղ աղքատության մակարդակը		Աղքատության մակարդակը		Մինչև ԸՆ աղքատների ընդգրկվածությունը	
	2008թ.	2015թ.	2008թ.	2015թ.	2008թ.	2015թ.
4 և ավելի երեխաներով տ/տ-ներ	23.1	22.8	56.7	63.9	76.7	69.8
Առանց աշխատող անդամի տ/տ-ներ	11.6	10.4	43.6	38.3	71.1	66.0

Տնային տնտեսության առանձին խումբը	Ծայրահեղ աղքատության մակարդակը		Աղքատության մակարդակը		Մինչև ԸՆ աղքատների ընդգրկվածությունը	
	2008թ.	2015թ.	2008թ.	2015թ.	2008թ.	2015թ.
Առանց վարձու աշխատանքից ստացվող եկամտի տ/տ-ներ	8.3	6.4	37.6	36.2	69.4	61.9
Գյուղաբնակ հողագուրկ տ/տ-ներ	4.0	5.1	28.3	31.3	65.8	66.1
Առանց բացակա անդամի տ/տ ներ	4.8	4.3	31.1	31.1	68.3	63.0

Աղբյուրը. *SSYUՆ 2008 և 2015թթ.*

Ընտանեկան նպաստ ստանալու հավանականությունը. Որոշակի տնային տնտեսության համար ընտանեկան նպաստ ստանալու հավանականությունը պայմանավորող որոշիչ գործոնների բացահայտման նպատակով գնահատվել են վիճակագրական մոդելի պարամետրերը (ռեգրեսիոն մոդելի արդյունքները ներկայացված են Հավելված 4-ի Աղյուսակ A9.2-ում): Դիտարկվել են ԸՆ ստանալու հավանականության վրա հավանական ազդեցություն ունեցող հետևյալ գործոնները՝ տնային տնտեսության բնութագրիչները, այն է՝ տնային տնտեսության չափը, տնային տնտեսության գլխավորի տարիքը, սեռը, կրթությունը, տնային տնտեսության տնտեսական նկարագիրը՝ տնային տնտեսության անդամների զբաղվածության կարգավիճակը և սպառումը մեկ չափահաս անդամի հաշվով, և տնային տնտեսության այլ բնութագրիչները՝ բնակարանային պայմանները (բնակարան, առանձնատուն, ժամանակավոր կացարան և այլն), սեփական մեքենայի և հողի առկայությունը¹: Պրոբիտ մոդելում այս գործոնները կիրառվել են որպես անկախ՝ բացատրող փոփոխականներ, իսկ սոցիալական աջակցություն ստանալը՝ կախյալ փոփոխական:

ԸՆ ստանալու առավել մեծ հավանականություն ունեն երեխաները՝ այլ տարիքային խմբերի համեմատ: Որքան մեծ է երեխաների մասնաբաժինը տնային տնտեսության կազմում, տնային տնտեսության չափը պահպանելով անփոփոխ, այնքան մեծ է ԸՆ ստանալու տնային տնտեսության հավանականությունը՝ համեմատվող տարիքային խմբի (45-ից 60 տարեկան չափահաս անդամների մասնաբաժնի) նկատմամբ: Տնային տնտեսությունում 0-5, 6-14 և 15-18 տարեկան անդամների առկայությունը դրական է ազդում ընտանեկան նպաստ ստանալու հավանականության վրա (համապատասխանաբար 7.5, 9.3 և նույն 6.6 տոկոսային կետով):

Եթե տնային տնտեսության գլխավորը կին է, ապա այլ հավասար պայմաններում տնային տնտեսության ԸՆ ստանալու հավանականությունն ավելի մեծ է (3.1 տոկոսային կետով)՝ տղամարդ գլխավոր ունեցող տնային տնտեսությունների համեմատ:

Եթե տնային տնտեսության գլխավորն ունի բարձրագույն կրթություն, ապա, միջին հաշվով, տարրական կրթություն ունեցող գլխավորով տնային տնտեսությունների համեմատ, ԸՆ ստանալու հավանականությունը շատ ավելի ցածր է:

¹Այս գործոնների մեծ մասը ներառված է նաև տնային տնտեսությունների անապահովության աստիճանի գնահատման բանաձևում:

Տնային տնտեսության գլխավորի զբաղվածության կարգավիճակը սերտորեն առնչվում է ԸՆ ստանալու հավանականության հետ: Եթե տնային տնտեսության գլխավորը գործազուրկ է, ապա բարձր է տնային տնտեսության ԸՆ ստանալու հավանականությունը (9.5 տոկոսային կետով) համեմատվող խմբի, այն է՝ աշխատող գլխավոր ունեցող տնային տնտեսության նկատմամբ:

ԸՆ ստանալու հավանականությունը պայմանավորող դիտարկված հաջորդ բնութագրիչը սեփական մեքենայի առկայությունն է: Սեփական մեքենայի առկայությունը նվազեցնում է ԸՆ ստանալու հավանականությունը (5.1 տոկոսային կետով):

Ժամանակավոր կացարանում ապրելը բարձրացնում է ԸՆ ստանալու հավանականությունը (10.7 տոկոսային կետով):

Գլուխ 10. Բնակչության բնակարանային պայմանները

Տնային տնտեսությունների կենսապայմանների ամբողջացված հետազոտություններն (ՏՏԿԱՀ) առանձնահատուկ հնարավորություն են ընձեռում հավաքագրելու տվյալներ՝ բնակչության կենցաղային պայմանների, կոմունալ ծառայությունների մատչելիության և բնակարանային խնդիրներին առնչվող այլ հարցերի շուրջ: Այս գլխում ներկայացված է 2008թ.-ից 2015թ.-ն ընկած ժամանակահատվածում, ՏՏԿԱՀ-ի տվյալներով ստացված, բնակարանային պայմանների հիմնական ցուցանիշների մասին համեմատական վերլուծությունը:

10.1. Բնակչության բնակարանային պայմանները

Հայաստանում 2015թ. տնային տնտեսությունների գերակշիռ մասը (91.2%-ը) հանդիսանում է իր կացարանի սեփականատերը: Քաղաքային բնակավայրերում տնային տնտեսությունները գլխավորապես բնակվում են բազմաբնակարան շենքերում՝ 72.0%, իսկ գյուղական բնակավայրերում գերակշռում են առանձնատները՝ 91.3% (Աղյուսակ 10.1): 2015թ.-ին միայն քաղաքային բնակավայրերում է բնակչությունն ապրում հանրակացարաններում: Հանրակացարաններում, ժամանակավոր և այլ տեսակի կացարաններում բնակվող քաղաքային և գյուղական բնակչության համամասնությունը կազմում է 3.0% և 1.8%: Ժամանակավոր կացարաններում բնակվող տնային տնտեսությունների մեծ մասն աղքատ է և պատկանում է 1-ին քվինտիլին:

Աղյուսակ 10.1. Հայաստան: Տնային տնտեսությունների բաշխումն ըստ կացարանի տեսակի, բնակավայրի, աղքատության մակարդակի և սպառման քվինտիլային խմբերի, 2015թ.

(տոկոսներով)

	Ընդամենը	այդ թվում՝ ըստ կացարանի տեսակի				
		առանձնատուն	բնակարան	հանրակացարան	ժամանակավոր կացարան	այլ տեսակի կացարան
Ըստ բնակչության վայրի						
Քաղաք	100	25.0	72.0	0.6	2.0	0.4
այդ թվում Երևան	100	20.5	78.1	0.3	0.3	0.8
Այլ քաղաք	100	29.9	65.5	0.8	3.8	-
Գյուղ	100	91.3	6.9	-	1.8	0.0
Ընդամենը	100	48.1	49.3	0.4	1.9	0.3
Ըստ աղքատության մակարդակի						
Ոչ աղքատ	100	47.2	50.7	0.2	1.6	0.3
Աղքատ	100	51.1	45.7	0.5	2.5	0.2
Ծայրահեղ աղքատ	100	45.0	38.6	6.1	7.9	2.4
Ըստ սպառման ազդեցատի քվինտիլային խմբերի						
Առաջին	100	54.1	40.5	1.2	4.0	0.2
Երկրորդ	100	53.9	43.4	0.2	2.1	0.4
Երրորդ	100	53.9	43.4	0.2	2.0	0.5
Չորրորդ	100	46.4	52.1	0.2	1.1	0.2
Հինգերորդ	100	37.3	61.2	0.2	1.1	0.2

Աղբյուրը. ՏՏԿԱՀ 2015թ.

Կացարանների ծանրաբեռնվածությունը լուրջ խնդիր է երկրում: 2015թ.-ի հետազոտության տվյալներով մեկ սենյականոց բնակարանների ծանրաբեռնվածությունը կազմել է 2.04 մարդ: Կացարանների ծանրաբեռնվածությունը կախված է աղքատության մակարդակից: Այսպես, հետազոտության տվյալների համաձայն, մեկ սենյականոց բնակարանների ծանրաբեռնվածությունն ամենացածր քվինտիլում 1.4 անգամ գերազանցում է ամենաբարձր քվինտիլում գրանցված ցուցանիշը: 2015թ.-ին այդ ծանրաբեռնվածությունն ամենացածր քվինտիլում կազմել է 2.64 մարդ տնային տնտեսության հաշվով, իսկ ամենաբարձր քվինտիլում՝ 1.83 մարդ: 1 000 տնային տնտեսությունից 558 տնային տնտեսությունում (2008թ.-ի՝ 877-ի և 2014թ.-ի՝ 623-ի համեմատ) մեկ սենյականոց բնակարաններում գրանցվել է 2 և ավելի առկա մարդ: 2015թ.-ին գյուղական բնակչության ապահովվածությունն ընդհանուր մակերեսով բավական գերազանցել է քաղաքայինին (Աղյուսակ 10.2): Միևնույն ժամանակ, բնակարանային ֆոնդի բարեկարգվածությունը գյուղում անհամեմատ ցածր է, քան քաղաքում: Խոհանոցի, սառը ջրի, ողողվող զուգարանի և լոգարանի (գործող) միաժամանակյա առկայություն գրանցվել է գյուղական բնակավայրերի միայն 9.9% տնային տնտեսությունների մոտ, իսկ քաղաքային բնակավայրերում՝ 90.1%:

Աղյուսակ 10.2. Հայաստան. Տնային տնտեսության մեկ շնչի հաշվով ապահովվածությունն ընդհանուր մակերեսով, 2015թ.

Ընդամենը	<i>(քառ.մ.)</i>
այդ թվում՝ քաղաքային	25.3
գյուղական	22.6
	29.6

Աղբյուրը. *SSYUՀ 2015թ.*

Հետազոտության արդյունքում ստացվել են նաև տնային տնտեսությունների սուբյեկտիվ գնահատականներն իրենց բնակարանային պայմանների վերաբերյալ (Աղյուսակ 10.3): 2015թ.-ին տնային տնտեսությունների մեծ մասի՝ 63.8%-ի գնահատմամբ իրենց բնակարանային պայմանները բավարար են (2008թ.-ի 60.2%-ի և 2014թ.-ի՝ 60.1%-ի, դիմաց): Տնային տնտեսությունների 17.4%-ն իր բնակարանային պայմանները գնահատել է վատ, իսկ 3.4%-ը՝ շատ վատ: Միայն 15.4%-ն է իր բնակարանային պայմաններին տվել լավ կամ շատ լավ գնահատական (2008թ.-ի 12.2%-ի և 2014թ.-ի՝ 17.6%-ի դիմաց): Բնակարանային պայմանների վերաբերյալ տնային տնտեսությունների սուբյեկտիվ գնահատականները դիտարկվել են նաև ըստ բնակության վայրի, աղքատության մակարդակի և ըստ սպառման ագրեգատի քվինտիլային խմբերի: 2015թ.-ին քաղաքաբնակ տնային տնտեսություններն ավելի բավարարված են իրենց բնակարանային պայմաններից, քան նմանատիպ գյուղաբնակ տնային տնտեսությունները (Աղյուսակ 10.3):

Առավել աղքատ տնային տնտեսությունները, որոնք գտնվում են ամենացածր քվինտիլային խմբերում, իրենց բնակարանային պայմաններից ավելի դժգոհ են, քան ոչ աղքատները, ամենավերին քվինտիլում բնակարանային պայմաններից բավարարվածության մակարդակն ավելի բարձր է: Ամենաստորին սպառման քվինտիլում՝ 35.8%-ն իր բնակարանային պայմանները գնահատել է վատ կամ շատ վատ, իսկ ամենավերին քվինտիլում նման տնային տնտեսությունները կազմել են 11.6%:

Աղյուսակ 10.3. Հայաստան. Բնակարանային պայմանների վերաբերյալ տնային տնտեսությունների սուբյեկտիվ գնահատականները, 2015թ.

(տոկոսներով)

	Ընդամենը	Բնակարանային պայմանների վերաբերյալ տնային տնտեսությունների սուբյեկտիվ գնահատականները				
		շատ լավ	լավ	բավարար	վատ	շատ վատ
Ըստ բնակության վայրի						
Քաղաք	100	0.5	16.8	64.6	14.5	3.6
այդ թվում՝ ք. Երևան	100	0.3	12.5	72.2	11.9	3.1
այլ քաղաք	100	0.7	21.5	56.5	17.3	4.0
Գյուղ	100	0.2	11.6	62.2	22.8	3.2
Ընդամենը	100	0.4	15.0	63.8	17.4	3.4
Ըստ աղքատության մակարդակի						
Ոչ աղքատ	100	0.5	17.2	65.2	14.9	2.2
Աղքատ (առանց ծայրահեղ աղքատների)	100	0.1	8.8	60.9	24.3	5.9
Ծայրահեղ աղքատ	100	-	2.6	39.4	33.5	24.5
Ըստ սպասման ազդեցատի քվինտիլային խմբերի						
Առաջին	100	-	8.0	56.2	27.5	8.3
Երկրորդ	100	0.3	11.4	64.7	18.9	4.7
Երրորդ	100	0.3	15.2	63.8	18.0	2.7
Չորրորդ	100	0.6	17.9	63.0	15.9	2.6
Հինգերորդ	100	0.7	19.1	68.6	10.9	0.7

Աղբյուրը. SSYUՀ 2015թ.

Բնակարանային պայմանները համեմատաբար ավելի վատ են աղքատ և հատկապես ծայրահեղ աղքատ տնային տնտեսություններում: Եթե բնակարանի մակերեսի սակավությունից դժգոհել է հարցմանը մասնակից ոչ աղքատ տնային տնտեսությունների 18.1%-ը, ապա աղքատ տնային տնտեսությունների շրջանում բնակմակերեսի չափից դժգոհել է տնային տնտեսությունների 26.3%-ը, ծայրահեղ աղքատ տնային տնտեսությունների 41.8%-ը (Աղյուսակ 10.4.): Նույն կերպ ծայրահեղ աղքատների համար խնդիր է հանդիսացել ջեռուցման պակասը, քանդված պատեր և հատակ ունենալը, ինչպես նաև՝ քանդված փեղկեր և դռներ ունենալը, խոնավությունը, կաթող տանիքը, վատ լուսավորվածությունը, վատ աղբահանությունը և ջրամատակարարումը:

Աղյուսակ 10.4. Հայաստան. Բնակարանային պայմանների հետ կապված տնային տնտեսությունների բողոքները 2015թ.-ին ըստ աղքատության մակարդակի

(տոկոսներով)

	Ոչ աղքատ	Աղքատ	Ծայրահեղ աղքատ
Ընդամենը	100*	100*	100*
Մակերեսի սակավություն	18.1	26.3	41.8
Աղմուկ հարևաններից և շրջապատից	4.6	4.4	2.6
Վատ լուսավորվածություն	8.8	14.3	28.3
Ջեռուցման պակաս	39.1	52.0	67.5
Խոնավություն	23.5	31.5	40.6
Կաթող տանիք	11.3	16.4	33.9
Քանդված պատեր և հատակ	17.4	31.9	60.8
Քանդված փեղկեր և դռներ	14.5	24.8	58.8
Երթևեկության խցանում	3.4	2.2	1.9

	Ոչ աղքատ	Աղքատ	Ծայրահեղ աղքատ
Արդյունաբերական արտանետում	2.3	2.0	0.0
Վերելակր հաճախակի չի գործում	3.4	3.7	1.2
Ջրամատակարարումը վատ է	14.0	17.2	22.4
Աղբահանությունը վատ է	17.1	22.6	23.6
Բազմաբնակարան շենքի ընդհանուր օգտագործման տարածքների և բակերի սպասարկումը վատն է	15.5	18.9	18.0
Կանաչապատ գոտիների պակաս	33.3	38.2	36.8
Այլ	5.1	8.6	6.0

Աղբյուրը. *SSԿԱՀ 2015թ.*

Նշում. *Գումարը գերազանցում է 100%-ը, քանի որ տնային տնտեսությունները կարող էին նշել մի քանի պատասխան

2015թ.-ին տնային տնտեսությունների միայն 2.8%-ը կամ 22.1 հազարն է կարողացել վերանորոգել իր կացարանը վերջին մեկ տարվա ընթացքում, ընդ որում նրանց գերակշռող մասը՝ 85.2%-ը, եղել են ոչ աղքատ տնային տնտեսությունները, մինչդեռ աղքատ տնային տնտեսությունները կազմել են 14.8%, իսկ ծայրահեղ աղքատներից և ոչ մեկը չի կարողացել վերանորոգել իր կացարանը:

10.2. Խմելու ջրի մատչելիությունը, ջրահեռացումը և աղբահանությունը

Խմելու ջրի մատչելիությունը. 2015թ.-ի հետազոտության տվյալներով կենտրոնացված ջրամատակարարման համակարգ ունեն հարցմանը մասնակցած տնային տնտեսությունների ճնշող մեծամասնությունը՝ քաղաքաբնակ տնային տնտեսությունների 99.9%-ը և գյուղաբնակ տնային տնտեսությունների 92.5%-ը (Աղյուսակ 10.5):

Կենտրոնացված ջրամատակարարում ունեցող տնային տնտեսությունների 94.6%-ի մոտ ջրի ծորակը գտնվում է տանը, 4.4%-ի մոտ՝ բակում, իսկ 1.0%-ի մոտ՝ փողոցում:

Աղյուսակ 10.5. Հայաստան. Խմելու ջրի մատչելիությունը տնային տնտեսությունների համար 2008, 2015թթ.-ի համեմատականը

(տոկոսներով)

Ջրի հիմնական աղբյուրը	Ընդամենը հանրապետությունում		Քաղաքային բնակավայրերում		Գյուղական բնակավայրերում	
	2008թ.	2015թ.	2008թ.	2015թ.	2008թ.	2015թ.
Կենտրոնացված ջրամատակարարում	97.1	97.3	99.5	99.9	92.4	92.5
մինչև 1 ժամ	0.7	0.0	0.1	0.0	1.9	0.0
1-5 ժամ	31.3	10.2	31.2	4.5	31.4	21.6
6-12 ժամ	28.6	16.9	32.6	14.9	20.5	20.9
13-23 ժամ	5.7	7.0	5.9	7.3	5.3	6.4
24 ժամ	33.7	65.9	30.2	73.3	40.9	51.1
Ջրհոր, աղբյուր	1.2	1.2	0.1	0.1	3.1	3.4
Ջրամատակարարման սեփական համակարգ	0.5	1.1	0.1	0.0	1.3	3.3
Բերովի ջուր	1.1	0.0	0.2	0.0	3.0	0.1
Այլ աղբյուրներ	0.1	0.4	0.1	0.0	0.2	0.7

Աղբյուրը. *SSԿԱՀ 2008 և 2015թթ*

Կենտրոնացված ջրամատակարարման համակարգը միշտ չէ, որ ապահովում է բավարար ջրամատակարարման ծառայություններ: 2015թ.-ին տնային տնտեսություններն օրական ջուր ունեցել են միջինը 18.9 ժամ: Կենտրոնացված ջրամատակարարման համակարգ ունեցող տնային տնտեսությունների միայն 65.9%-ն է ունեցել շուրջօրյա ջրամատակարարում: Չնայած դա 2008թ-ի համեմատ ակնհայտ բարելավում է, այնուամենայնիվ, 2015թ-ին տնային տնտեսությունների 10.2%-ը ջուր է ունեցել օրական 1-5 ժամ: Հանրապետության ոչ բոլոր բնակավայրերում է, որ բնակչությանը ջուրը մատուցվել է ամեն օր: Ամսվա ընթացքում տնային տնտեսությունները ջուր ունեցել են միջինում 29.8 օր: 2015թ-ին քաղաքային բնակավայրերում տնային տնտեսությունների 0.1%-ը ջուր է ունեցել ամսական 1-7 օր, 0.02%-ը՝ 2 շաբաթ, 1.3%-ը ջուր է ունեցել 3 շաբաթ: Գյուղական բնակավայրերում չի եղել որևէ տնային տնտեսություն, որ ամսական 1-7 օր ջուր չի ունեցել: Տնային տնտեսությունների 1.8%-ը ամսական ջուր է ունեցել 2 շաբաթ, 4.4%-ը՝ 3 շաբաթ: Հանրապետությունում տնային տնտեսությունների 0.05%-ը ջուր է ունեցել ամսական 1-7 օր, 0.6%-ը՝ 2 շաբաթ, 2.3%-ը՝ 3 շաբաթ:

Աղյուսակ 10.6. Հայաստան Ջրամատակարարման ծառայությունների մատչելիությունն ըստ սպառման ագրեգատի քվինտիլային խմբերի, 2008 և 2015թթ.

(տոկոսներով)

	Առաջին քվինտիլ		Երկրորդ քվինտիլ		Երրորդ քվինտիլ		Չորրորդ քվինտիլ		Հինգերորդ քվինտիլ	
	2008թ	2015թ	2008թ	2015թ	2008թ	2015թ	2008թ	2015թ	2008թ	2015թ
Կենտրոնացված ջրամատակարարում	96.6	96.1	96.4	96.8	96.0	97.9	97.8	97.5	98.2	97.9
<u>մինչև 1 ժամ</u>	1.1	0.0	1.0	0.0	0.5	0.0	0.5	0.0	0.5	0.0
<u>1-5 ժամ</u>	35.5	13.3	33.8	10.7	28.6	11.5	30.1	10.3	29.4	6.7
<u>6-12 ժամ</u>	24.0	19.6	26.9	18.6	28.2	16.3	32.7	13.2	30.3	17.7
<u>13-23 ժամ</u>	4.5	4.0	6.5	7.8	6.2	9.1	5.1	7.0	6.1	6.8
24 ժամ	34.9	63.1	31.8	62.9	36.5	63.1	31.6	69.5	33.7	68.8
Ջրհոր, աղբյուր	1.6	0.8	1.2	1.0	1.1	1.3	1.4	1.3	0.6	1.5
Ջրամատակարարման սեփական աղբյուր	0.5	2.5	0.7	1.7	0.8	0.7	0.3	1.0	0.5	0.4
Բերովի ջուր	1.0	0.0	1.7	0.0	2.0	0.0	0.3	0.0	0.7	0.1
Այլ աղբյուրներ	0.3	0.6	-	0.5	0.1	0.1	0.2	0.2	0.0	0.1

Աղբյուրը. *SSY ԱՀ 2008 և 2015թթ.*

2015թ.-ին տնային տնտեսություններում կենտրոնացված ջրամատակարարման առկայությունը, ըստ սպառման ագրեգատի քվինտիլային բաշխվածության, շատ չի տարբերվում և կազմում է 96- 98%:

Այդուհանդերձ, ոչ աղքատ տնային տնտեսությունների 14.0%-ը, աղքատ տնային տնտեսությունների 17.2%-ը և ծայրահեղ աղքատ տնային տնտեսությունների 22.4%-ը նշել են ջրամատակարարման ծառայության վատ վիճակ (Աղյուսակ 10.4):

Ջրահեռացման կենտրոնացված համակարգ. 2015թ.-ին երկրում ավելացել է ջրահեռացման կենտրոնացված համակարգից օգտվող տնային տնտեսությունների համամասնությունը՝ 2008թ.-ի համեմատ (համապատասխանաբար՝ 69.9 և 66.7 տոկոս) (Աղյուսակ 10.7):

Աղյուսակ 10.7. Հայաստան. Ջրահեռացման կենտրոնացված համակարգի մատչելիությունը, 2008 և 2015թթ.

(տոկոսներով)

	Քաղաքային բնակավայրերը		Երևան		Այլ քաղաքներ		Գյուղական բնակավայրեր		Ընդամենը	
	2008թ.	2015թ.	2008թ.	2015թ.	2008թ.	2015թ.	2008թ.	2015թ.	2008թ.	2015թ.
Ջրահեռացման կենտրոնացված համակարգ	91.1	96.4	96.5	98.0	85.5	94.6	19.0	20.3	66.7	69.9
Ջրահեռացման կենտրոնացված համակարգը չի գործում	0.2	0.0	0.1	0.0	0.3	0.0	1.3	0.1	0.6	0.0
Կոյուղու բացակայություն	8.7	3.6	3.4	2.0	14.2	5.4	79.7	79.6	32.7	30.1

Աղբյուրը. *SSԿԱՀ 2008 և 2015թթ.*

Ջրահեռացման կենտրոնացված համակարգի առկայության առումով զգալի է քաղաք-գյուղ տարբերությունը: Ջրահեռացման կենտրոնացված համակարգից օգտվում են Երևանի գրեթե բոլոր բնակիչները (98.0%): Այլ քաղաքային բնակավայրերում ջրահեռացման կենտրոնացված համակարգ ունեն տնային տնտեսությունների 94.6%-ը, մինչդեռ գյուղական բնակավայրերում ջրահեռացման կենտրոնացված համակարգից օգտվում են տնային տնտեսությունների միայն 20.3%-ը: Դա լուրջ խնդիր է, քանզի կոյուղու առկայությունը շատ կարևոր է բավարար սանիտարական պայմաններ ապահովելու համար, ինչպես նաև առողջապահության տեսանկյունից:

Ջրահեռացման կենտրոնացված համակարգի առկայությունը, ըստ սպառման ագրեգատի քվինտիլային խմբերի (Աղյուսակ 10.8), ցույց է տալիս, որ ամենահարուստ՝ հինգերորդ քվինտիլային խումբն ունի ավելի բարձր մատչելիություն համակարգի նկատմամբ, քան առաջին՝ ամենաաղքատ քվինտիլային խումբը (77.3%՝ 64.6%-ի դիմաց):

Աղյուսակ 10.8. Հայաստան. Ջրահեռացման կենտրոնացված համակարգի առկայությունն ըստ սպառման ագրեգատի քվինտիլային խմբերի, 2015թ.

(տոկոսներով)

Ջրահեռացման համակարգի առկայությունը	Սպառման ագրեգատի քվինտիլային խմբեր				
	Առաջին	Երկրորդ	Երրորդ	Չորրորդ	Հինգերորդ
Ջրահեռացման կենտրոնացված համակարգ	64.6	65.9	66.2	71.5	77.3
Ջրահեռացման կենտրոնացված համակարգը չի գործում	35.4	34.1	33.7	28.5	22.7
Կոյուղու բացակայություն	-	-	0.1	-	-

Աղբյուրը. *SSԿԱՀ 2015թ.*

Աղբահանությունը. 2015թ.-ին 2008թ.-ի համեմատ, երկրում ավելացել է աղբահանության կենտրոնացված համակարգից (աղբամուղ, աղբը հավաքվում է բեռնատարով, աղբակույտի մեջ) օգտվող տնային տնտեսությունների համամասնությունը (87.6%` 80.9%-ի դիմաց) (Աղյուսակ 10.9): Աղբահանության ծառայությունն ավելի լավ է գործում քաղաքային բնակավայրերում, մասնավորապես Երևան քաղաքում, քան գյուղական բնակավայրերում, որտեղ տնային տնտեսությունները շատ հաճախ այրում կամ հորում են իրենց աղբը: Բնակչության մի մասը` ծայրահեղ աղբատների 23.6%-ը, աղբատների 22.6%-ը և ոչ աղբատների 17.1%-ը բողոքել են, որ աղբահանությունը վատ է իրականացվում (Աղյուսակ 10.4):

Աղյուսակ 10.9. Հայաստան. Աղբահանությունը, 2008 և 2015թթ.

(տոկոսներով)

	Քաղաքային բնակավայրեր		Երևան		Այլ քաղաքներ		Գյուղական բնակավայրեր		Ընդամենը	
	2008թ.	2015թ.	2008թ.	2015թ.	2008թ.	2015թ.	2008թ.	2015թ.	2008թ.	2015թ.
Աղբամուղ և/կամ հավաքվում է բեռնատարով. թափվում է աղբակույտի մեջ	98.0	98.7	99.5	99.6	96.5	97.8	47.4	66.7	80.9	87.6
Այրվում է	0.8	1.0	0.1	0.0	1.5	2.0	31.9	24.1	11.3	9.0
Հորվում է	0.4	0.0	0.1	0.0	0.6	0.0	10.4	7.5	3.8	2.6
Այլ	0.8	0.3	0.3	0.4	1.4	0.2	10.3	1.7	4.0	0.8

Աղբուրդ. SSԿԱՀ 2008 և 2015թթ.

10.3. Բնակարանների ջեռուցումը

Ինչպես քաղաքային, այնպես էլ գյուղական բնակավայրերի տնային տնտեսությունների գերակշիռ մասը ջեռուցել են իրենց բնակարանները: Իր կացարանը ջեռուցող տնային տնտեսությունների համամասնությունը 2015թ.-ին կազմել է 98.2% (Աղյուսակ 10.10):

Կացարանների ջեռուցման համար տնային տնտեսություններն օգտագործել են բնական գազը` 40.2% (2010թ.-ի` 57.1%-ի դիմաց), փայտը` 35.9% (2010թ.-ի` 25.8%-ի դիմաց), էլեկտրաէներգիան` 18.5% (2010թ.-ի` 11.7% -ի դիմաց) և այլն:

Նախորդ տարվա համեմատ ավելացել է բնակարանները էլեկտրաէներգիայով և փայտով ջեռուցող տնային տնտեսությունների մասնաբաժինը, համապատասխան` 16.8%-ից 18.5% և 33.2%-ից` 35.9%, մինչդեռ նախորդ տարվա համեմատ նվազել է էներգիայի այլ տեսակներով ջեռուցվող տնային տնտեսությունների մասնաբաժինը` 6.0%-ից դառնալով` 5.3%: 2015թ. տնային տնտեսությունների 99.6%-ն ունի էլեկտրաէներգիա, 84.0%-ը` կենտրոնացված գազամատակարարում:

Աղյուսակ 10.10. Հայաստան. Կացարանների ջեռուցման տեսակները, 2010 և 2015թթ.

(տոկոսներով)

	Քաղաքային բնակավայրեր		ք.Երևան		Այլ քաղաքներ		Գյուղական բնակավայրեր		Ընդամենը	
	2010թ.	2015թ.	2010թ.	2015թ.	2010թ.	2015թ.	2010թ.	2015թ.	2010թ.	2015թ.
Ընդամենը	100	100	100	100	100	100	100	100	100	100
Չեն ջեռուցվել	1.7	2.4	2.4	3.3	1.1	1.4	0.5	0.8	1.3	1.8
Ջեռուցվել են այդ թվում ըստ օգտագործված էներգիայի տեսակների	98.3	97.6	97.6	96.7	98.9	98.6	99.5	99.2	98.7	98.2

	Քաղաքային բնակավայրեր		ք.Երևան		Այլ քաղաքներ		Գյուղական բնակավայրեր		Ընդամենը	
	2010թ	2015թ	2010թ	2015թ	2010թ	2015թ	2010թ	2015թ	2010թ	2015թ
Կենտրոնաց- ված ջեռուցում	0.4	0.2	0.1	0.3	0.7	0.0	-	0.0	0.3	0.1
Նավթ.դիզելյա- լին վառելիք	-	0.0	-	0.0	-	0.0	0.1	0.0	0.0	0.0
Էլեկտրա- էներգիա	17.2	27.9	23.2	32.3	11.0	23.4	1.0	1.1	11.7	18.5
Գազ	69.4	54.4	70.1	59.9	68.7	48.5	33.2	14.4	57.1	40.2
Փայտ	12.0	16.6	6.0	7.0	18.2	26.8	52.5	71.2	25.8	35.9
Այլ	1.0	0.9	0.6	0.5	1.4	1.3	13.2	13.3	5.1	5.3

Աղբյուրը. *SSԿԱՀ 2010 և 2015թթ*

2015թ.-ին տնային տնտեսությունների մեծամասնության համար ջեռուցման հիմնական աղբյուր է հանդիսացել գազը՝ 40.2 տոկոս: Ինչպես Երևան քաղաքում, այնպես էլ այլ քաղաքային բնակավայրերում գազը մնում է ջեռուցման հիմնական աղբյուրը (Աղյուսակ 10.10): Իսկ գյուղական բնակավայրերում ջեռուցման հիմնական աղբյուրը մնացել է փայտը:

2015թ.-ին կացարանների ջեռուցման համար օգտագործված սարքերի տեսակներից (Աղյուսակ 10.11) բնակչությունը առավել հաճախ օգտագործել է ինչպես ինքնաշեն վառարան (40.2%), այնպես էլ գործարանային արտադրության վառարան (23.5%): Քաղաքային բնակավայրերում բնակչությունը նախընտրել է գործարանային արտադրության վառարանը (29.9%), այն դեպքում, երբ գյուղական բնակչությունը նախընտրել է ինքնաշեն վառարանը (82.0%):

Աղյուսակ 10.11. Հայաստան. Կացարանների ջեռուցման համար օգտագործված սարքերի տեսակները, 2015թ

	Քաղաքային բնակավայրեր	ք.Երևան	Այլ քաղաքներ	Գյուղական բնակավայրեր	Ընդամենը
Էլեկտրական սալիկ	11.9	15.4	8.2	0.3	7.8
Էլեկտրական ջեռուցիչ	15.6	16.6	14.7	0.8	10.4
Գազօջախ	1.1	1.4	0.8	0.4	0.9
Ինքնաշեն վառարան	17.6	7.6	28.0	82.0	40.2
Գործարանային արտադրու թյան վառարան	29.9	28.0	31.9	11.6	23.5
Լոկալ-անհատական կաթսա	23.3	30.2	16.0	4.8	16.8
Լոկալ-կոլեկտիվ կաթսա, ամբողջ շենքի համար	0.1	0.2	0.0	0.0	0.1
Կենտրոնացված ջեռուցում	0.2	0.3	0.0	0.0	0.1
Այլ	0.3	0.3	0.4	0.1	0.2
Ընդամենը	100	100	100	100	100

Աղբյուրը. *SSԿԱՀ 2015թ.*

Ընդհանուր առմամբ, տնային տնտեսությունների միջին ամսական սպառողական ծախսերում բնակ-կոմունալ ծառայությունների համար կատարված ծախսերը կազմել են 13.3%, իսկ 2015թ.-ին բնական գազի և էլեկտրաէներգիայի համար կատարված ծախսերի մասնաբաժինը եղել է համապատասխանաբար 5.3 և 5.7 տոկոս և միասին կազմել են բնակկոմունալ ծախսերի 83.3%-ը (տե՛ս Հավելված 3, Աղյուսակ A6.1): Տնային

տնտեսությունների միջին ամսական սպառողական ծախսերում կապի ծառայությունների համար կատարված ծախսերը կազմել են 5.6%:

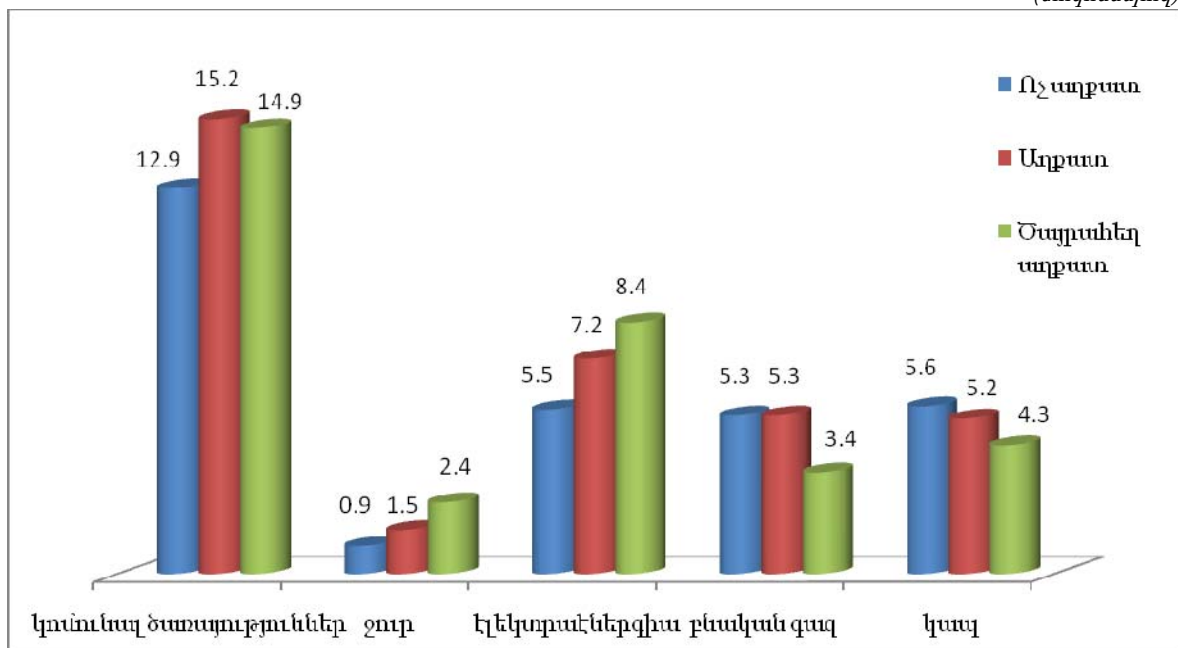
Գծապատկեր 10.1-ը համեմատում է ոչ աղքատների, աղքատների և ծայրահեղ աղքատների միջին ամսական սպառողական ծախսերում տարբեր ծառայությունների համար կատարված ծախսերի մասնաբաժինները:

2015թ.-ին ոչ աղքատների կողմից կումունալ ծառայությունների համար կատարված ծախսերը (մեկ շնչի հաշվով, միջին ամսական) 3.8 անգամ բարձր են, քան ծայրահեղ աղքատներինը, իսկ բնական գազի համար կատարված ծախսերը բարձր են 7.0 անգամ: Նույն ժամանակահատվածում ոչ աղքատների կողմից կապի ծառայությունների համար կատարված ծախսերը (մեկ շնչի հաշվով միջին ամսական) 5.7 անգամ բարձր են, քան ծայրահեղ աղքատներինը:

Ոչ աղքատ տնային տնտեսություններում մեկ շնչի հաշվով ամսական ծախսը միայն գազի վրա միջինում կազմել է 2 773 դրամ, աղքատներինը՝ 1 150 դրամ, ծայրահեղ աղքատներինը՝ 397 դրամ:

Գծապատկեր 10.1. Հայաստան. Տարբեր ծառայությունների դիմաց կատարված ծախսերի մասնաբաժինն ընդամենը սպառողական ծախսերի նկատմամբ ըստ աղքատության մակարդակի, 2015թ.

(տոկոսներով)



Աղբյուրը. *SSYUՀ 2015թ.*

**) Կապի ծառայությունները ներառում են հեռախոսավճարները, հեռագրավարձը և ինտերնետային ծառայություններից օգտվելու վճարները*

10.4. Երկարաժամկետ օգտագործման ապրանքների առկայությունը

Հայաստանի տնային տնտեսությունները նշել են, որ երկարաժամկետ օգտագործման կենցաղային ապրանքների մեծ մասը հիմնականում ձեռք է բերվել տարիներ առաջ: Գրեթե բոլոր տնային տնտեսությունները, անկախ բնակության վայրից, ունեն հեռուստացույց, իսկ սառնարան, բջջային հեռախոս, գազօջախ և լվացքի մեքենա ունեն նրանց հիմնական մասը:

2015թ.-ի ընթացքում ձեռք բերված երկարաժամկետ օգտագործման ապրանքների շարքում առավել հաճախ գնվել են սառնարաններ, լվացքի մեքենաներ, հեռուստացույցներ, բջջային հեռախոսներ և համակարգիչներ:

Աղյուսակ 10.12. Հայաստան. Երկարաժամկետ օգտագործման կենցաղային ապրանքների առկայությունը 100 տնային տնտեսությունների հաշվով, 2008 և 2015թթ.

(հաւ)

	Ընդամենը		Քաղաք		Գյուղ	
	2008թ.	2015թ.	2008թ.	2015թ.	2008թ.	2015թ.
Հեռուստացույց	98	99	99	99	98	99
Սառնարան	91	96	94	97	85	95
Լվացքի մեքենա	79	92	82	92	73	92
Փոշեկուլ	46	71	52	74	33	66
Կարի մեքենա	42	50	41	50	45	49
Գազօջախ	86	92	89	92	80	91
Արբանյակային պեհավաք	7	25	6	18	9	38
Բջջային հեռախոս	72	96	75	96	68	97
Տեսախցիկ	3	7	3	7	1	6
Լուսանկարչական ապարատ	22	31	21	30	23	32
Համակարգիչ	10	61	14	64	2	54

Աղբյուրը. SSYULZ 2008 և 2015թթ.

2015թ. բջջային հեռախոս ուներ տնային տնտեսությունների 96.0 տոկոսը, ռադիոընդունիչ՝ 20.4 տոկոսը, ստացիոնար հեռախոս՝ 57.4 տոկոսը (քաղաքներում 76.0%, գյուղերում 22.6 %):

Վերջին տարիների ընթացքում կտրուկ ավելացել է բջջային հեռախոս ունեցող տնային տնտեսությունների մասնաբաժինը, հատկապես գյուղական վայրերում, որտեղ նրանց թիվը 2015թ.-ին հասել է 96.7%-ի:

Համաձայն կապի ծառայություններ մատուցող կազմակերպությունների վիճակագրական տվյալների, 2015թ.-ին բջջային կապի ակտիվ բաժանորդների քանակը կազմել է 3 464.5 հազար, ինչը 0.2%-ով ավել է 2014թ.-ի համապատասխան ցուցանիշից: Իսկ ինտերնետ հասանելիության բաժանորդների քանակը 2015թ.-ին կազմել է 2 199.8 հազար, որից բջջային հեռախոսակապով՝ 1 585.3 հազար կամ 72.1%:

Աղյուսակ 10.13. Հայաստան. Համակարգչի և ինտերնետային կապի մատչելիությունը վերջին 3 ամիսների ընթացքում տնային տնտեսության որևէ անդամին, 2008 և 2015թթ.

(տոկոսներով)

	2008թ.			2015թ.		
	Ընդամենը	քաղաք	գյուղ	Ընդամենը	քաղաք	գյուղ
Ընդամենը տնային տնտեսություններ	100	100	100	100	100	100
այդ թվում՝						
Տնային տնտեսության որևէ անդամին մատչելի (առկա) է համակարգիչը*	17.9	21.8	10.3	61.9	65.1	55.8
Տանը	10.2	14.3	2.1	60.7	64.4	53.8
Այլ տեղում	10.5	11.2	9.2	9.1	7.5	11.9
Տնային տնտեսության անդամները օգտվում են ինտերնետից	61.2	64.4	55.3
Տանը մշտական և ոչ միշտ	5.9	8.6	0.5	57.8	61.6	50.8
Որև է այլ տեղում*	5.8	21.9	21.3	22.9
այդ թվում՝						
Աշխատավայրում	7.4	8.0	6.4
Ուսումնական հաստատությունում	3.1	2.2	4.7
Այլ անձանց տանը	2.5	2.0	3.4
Ինտերնետի մատչելիության (անվճար) կենտրոնում	0.2	0.2	0.1
Ինտերնետի մատչելիության (վճարովի) կենտրոնում	0.2	0.2	0.2
Բջջային հեռախոսի միջոցով ցանկացած վայրում	15.7	15.1	16.8
Այլ վայրում շարժական սարքի միջոցով	1.2	0.9	1.8

Աղբյուրը. *SSYUՀ 2008 և 2015թթ.*

* *Գումարը գերազանցում է ընդամենը, քանի որ մեկ անդամը կարող է օգտվել համակարգից և տանը և այլ տեղում:*

Համակարգիչ ունեցող տնային տնտեսությունների մասնաբաժինն ըստ հետազոտության տվյալների կազմել է 60.7% : 2015թ.-ին տնային տնտեսության անդամներից 61.2%-ին մատչելի է եղել ինտերնետային կապը (Աղյուսակ 10.13), այդ թվում՝ քաղաքային բնակավայրերում՝ 64.4%-ին, իսկ գյուղական բնակավայրերում՝ 55.3%-ին: Ինտերնետային կապը մատչելի էր ինչպես տնից, այնպես էլ այլ վայրերից: Մասնավորապես, տնային տնտեսությունների անդամների 57.8%-ը տանն ունեցել է մշտական կամ ոչ մշտական ինտերնետային կապ: Իսկ տնային տնտեսությունների 21.9%-ն օգտվել է ինտերնետային կապից այլ վայրերում, այդ թվում աշխատավայրում՝ 7.4%, ուսումնական հաստատությունում՝ 3.1%, այլ անձանց տանը՝ 2.5%, ինտերնետի մատչելիության անվճար կենտրոնում՝ 0.2%, ինտերնետի մատչելիության վճարովի կենտրոնում՝ 0.2 %, ցանկացած վայրում բջջային հեռախոսի միջոցով՝ 15.7 %, այլ վայրում շարժական սարքի միջոցով՝ 1.2%:

Տնային տնտեսությունների անդամների կողմից ինտերնետային կապի մատչելիության մասին հիմնական արդյունքները, ըստ տնային տնտեսությունների անդամների սեռի և տարիքի, բերվում են Աղյուսակ 10.14-ում: 2015թ.-ին տնային տնտեսության անդամներից 59.1%-ին մատչելի է եղել ինտերնետային կապը, այդ թվում՝ տղամարդկանց 60.8%-ին, իսկ կանանց՝ 57.8%-ին (Աղյուսակ 10.14): Ինտերնետային կապն առավել մատչելի է եղել 15-24 տարեկաններին (78.3%):

Աղյուսակ 10.14. Հայաստան. Ինտերնետային կապի մատչելիությունը տնային տնտեսության անդամներին վերջին 12 ամիսների ընթացքում ըստ անդամների սեռի և տարիքի, 2015թ.

(տոկոսներով)

	Ընդամենը բնակչու- թյուն	Սեռ		Տարիք			
		տղամարդ	կին	<5	5-14	15-24	25+
Տնային տնտեսության անդամները օգտվում են ինտերնետից	59.1	60.8	57.8	24.6	62.2	78.3	58.6
<i>Տանը մշտական կամ ոչ միշտ</i>	57.6	59.1	56.3	24.3	60.8	74.6	57.3
<i>Որևէ այլ տեղում</i>	11.5	12.5	10.6	0.8	11.2	25.9	9.6
այդ թվում՝							
Աշխատավայրում	2.8	2.9	2.7	-	0.1	1.4	3.8
Ուսումնական հաստատությունում	1.5	1.8	1.2	-	4.8	6.0	0.2
Այլ անձանց տանը	1.6	1.8	1.4	0.3	2.9	2.8	1.2
Ինտերնետի մատչելիության (անվճար) կենտրոնում	0.1	0.1	0.0	-	0.0	0.3	0.0
Ինտերնետի մատչելիության (վճարովի) կենտրոնում	0.1	0.1	0.0	-	0.1	0.2	0.1
Բջջային հեռախոսի միջոցով ցանկացած վայրում	8.0	9.0	7.2	0.3	7.3	22.7	6.2
Այլ վայրում շարժական սարքի միջոցով	0.8	1.0	0.7	0.0	0.9	1.9	0.7

Աղբյուրը. *SSYUՀ 2015թ.*