

ՄԱՍ 3. ՀԱՅԱՍՏԱՆ.

ՈՉ ՆՅՈՒԹԱԿԱՆ ԱՂՔԱՏՈՒԹՅՈՒՆԸ

Գլուխ 7. Առողջապահությունը և աղքատությունը

Առողջ բնակչությունը ոչ միայն որոշիչ նախապայման է երկրի սոցիալ-տնտեսական զարգացման համար, այլև կարևոր նախադրյալ թե՛ տնային տնտեսությունների, թե՛ անհատների բարգավաճման համար:

Հայաստանը կարողացել է ապահովել առողջապահության հետևյալ ցուցանիշները՝ չնայած Եվրոպայի և Կենտրոնական Ասիայի շատ երկրների համեմատ ցածր պետական ֆինանսավորմանը: 2016թ.-ին առողջապահության ոլորտի մասով համախմբված բյուջեի ծախսերի մասնաբաժինը կազմել է 6.0%, ինչը համապատասխանում է 2015թ.-ի ցուցանիշին (Աղյուսակ 2.4.):

2016թ.-ին կյանքի սպասվող տևողությունը՝ ծնվելու պահից, տղամարդկանց մոտ կազմել է 71.6 տարի, որն ավելի բարձր է, քան Եվրոպայի և Կենտրոնական Ասիայի շատ այլ երկրներում, իսկ կանանց համար՝ 78.3 տարի: Այդ երկու ցուցանիշն էլ գերազանցել են 1996 և 2006 թթ.-ին գրանցված մակարդակները, որոնք կազմել են, համապատասխանաբար՝ 67.3 և 74.5 տարի (1996թ.), 69.8 և 76.0 (2006թ.):

Ըստ ՀՀ արդարադատության նախարարության քաղաքացիական կացության գրանցումների, որոնք հանդիսանում են մահվան վերաբերյալ վիճակագրական տվյալների սկզբնաղբյուրը, արձանագրվել են մինչև մեկ տարեկան մանկական մահացության դեպքերի տարեցտարի անկում: 2016թ.-ի ընթացքում, կյանքի առաջին տարում, արձանագրվել է երեխաների մահացության 352 դեպք, իսկ մանկական մահացության գործակիցը 1 000 կենդանի ծնվածի հաշվով կազմել է 8.6 պրոմիլ, 1996թ.-ի՝ 15.5 պրոմիլի և 2006թ.-ի՝ 13.9 պրոմիլի համեմատ:

Մինչև 5 տարեկան երեխաների մահացության գործակիցը (1 000 կենդանի ծնվածի հաշվով) 2016թ.-ին կազմել է՝ 10.1 պրոմիլ, 1996թ.-ի՝ 19.5 և 2006թ.-ի՝ 15.8 պրոմիլի համեմատ:

2016թ.-ին մայրական մահացության գործակիցը կազմել է՝ 29.6 պրոմիլ (100 000 կենդանի ծնվածի հաշվով), 1996թ.-ին արձանագրված՝ 20.8 և 2006թ.-ին՝ 26.6 պրոմիլի համեմատ:

Ներդիր 7.1

ՀՀ առողջապահության նախարարության կողմից 2016 թվականի ընթացքում աղքատության կրճատմանը և/կամ մեղմացմանը միտված միջոցառումների վերաբերյալ տեղեկատվություն

I. Մոր և մանկան առողջության պահպանում

Մոր և մանկան առողջության պահպանման, վերարտադրողական առողջության հիմնախնդիրները և հետագա ծրագրային շեշտադրումները ամրագրված են ՀՀ կառավարության կողմից ընդունված և/կամ հավանության արժանացած մի շարք ռազմավարական փաստաթղթերում: Ներկայացված հայեցակարգային և ծրագրային փաստաթղթերում ամրագրված գերակայությունները և ռազմավարական դրույթները յուրաքանչյուր տարի իրենց արտացոլումն են գտնում առողջապահական պետական նպատակային ծրագրերում և ՀՀ պետական բյուջեի առողջապահությանն ուղղվող ծախսերում: Մասնավորապես այն ներկայացվում է մոր և մանկան առողջության

պահպանման ծրագրի ձևով, որը բաղկացած է երկու փոխկապակցված մասերից՝

- երեխաների բժշկական օգնության կազմակերպում,
- մանկաբարձագինեկոլոգիական օգնության ապահովում:

Մոր և մանկան առողջության պահպանման պետական նպատակային ծրագրին համապատասխան կազմակերպվել է երեխաների և կանանց բուժօգնությունը պետական պատվերի շրջանակներում:

2016 թվականի ընթացքում ապահովվել են հետևյալ ծավալները.

1. «Մանկաբարձագինեկոլոգիական բուժօգնություն» ծրագրի շրջանակներում ապահովվել է շուրջ 70 000 հղիների նախաձննդյան հսկողություն, ծննդալուծում է իրականացվել շուրջ 40 000 դեպքում, 18000 բարձր ռիսկի խմբի հղի ստացել է ստացիոնար հետազոտություն և բուժում,
2. «Երեխաների առողջության պետական հավաստագրի» ծրագրի շրջանակներում պետպատվերով իրականացվել է երեխաների հիվանդանոցային բուժման շուրջ 60000 դեպքի վարում,
3. Արագ արձագանքման արտագնա ծառայությունների միջոցով անհետաձգելի մանկաբարձագինեկոլոգիական, մանկական և նեոնատոլոգիական ծառայություններ են տրամադրվել մարզերի բժշկական կազմակերպություններին, կատարվել է 783 կանչի սպասարկում, շուրջ 700 դեպքում՝ հիվանդների տեղափոխմամբ, ինչը զգալի նպաստել է ծանր դեպքերի բարեհաջող ելքերին,
4. Շարունակվել է սոցիալապես անապահով ընտանիքների անպտղության խնդրի հաղթահարմանն ուղղված ՀՀ կառավարության 27 մայիսի 2015 թվականի N 568 որոշման շարունակական կիրարկումը, շուրջ 120 անպտուղ զույգ հետազոտվել և բուժվել է պետական պատվերի շրջանակներում,
5. Իրականացվել է «2016 թվականի ընթացքում սահմանամերձ առանձին գյուղական համայնքների մի խումբ բնակիչների համար վերարտադրողականության օժանդակ տեխնոլոգիաների կիրառմամբ բժշկական օգնությունը և սպասարկումը պետության կողմից երաշխավորված կարգով իրականացնելու մասին» ՀՀ կառավարության 2015 թվականի դեկտեմբերի 24-ի N 1528-Ն որոշումը, որի շրջանակներում կազմակերպվել է 35 անպտուղ ամուսնական զույգի արտամարմնային բեղմնավորման հետազոտություն և բուժօգնություն,
6. Ոչ վարակիչ հիվանդությունների կանխարգելման, մասնավորապես արգանդի վզիկի քաղցկեղի կանխարգելման ծրագրի շրջանակներում իրականացվել է շուրջ 74 000 ՊԱՊ թեստի հետազոտություն,
7. «Երեխաների վերականգնողական բուժօգնություն» ծրագրի շրջանակներում իրականացվել է ստացիոնար վերականգնողական բուժման 1014 դեպք, 265 հաշմանդամ և խրոնիկ հիվանդ երեխա, այն թվում աուտիզմով տառապող 12 երեխա ստացել են առողջարանային /վերականգնողական բուժում մասնագիտացված կենտրոններում և առողջարաններում (գերակշիռ մասը՝ խնամողի ուղեկցությամբ),
8. «Մտավոր, հոգեկան, լսողական, ֆիզիկական, շարժողական և այլ զարգացման խանգարումներով երեխաների գնահատման և վերականգնողական բուժման ծառայություններ» ծրագրի շրջանակներում իրականացվել է շուրջ 24 000 ամբուլատոր հաճախում,
9. Շարունակաբար իրականացվել են նորածնային սկրինինգ ծրագրերը:

Իրականացված ռազմավարությունների և ծրագրային միջոցառումների շնորհիվ վերջին տարիներին մոր և մանկան առողջության պահպանման ոլորտում արձանագրվել են զգալի դրական զարգացումներ:

II. Շտապ և անհետաձգելի բուժօգնության ծառայություններ

1. Հայաստանի Հանրապետության ամբողջ տարածքում բնակչությանը ցուցաբերվող շտապ և անհետաձգելի բուժօգնության ծառայությունների, մատչելիության, հասանելիության, որակի և արդյունավետության ապահովման նպատակով, ՀՀ կառավարության 2016 թվականի ապրիլի 15-ի N 14 արձանագրային որոշմամբ հավանության է արժանացել «Հայաստանի Հանրապետության բնակչության շտապ բժշկական օգնության և սպասարկման 2016-2020 թվականների ռազմավարությունը»,
2. Ի կատարումն Հայաստանի Հանրապետության կառավարության 2016 թվականի ապրիլի 15-ի «Հայաստանի Հանրապետության բնակչության շտապ բժշկական օգնության և սպասարկման 2016-2020 թվականների ռազմավարությունը հավանություն տալու մասին» թիվ 14 արձանագրային որոշման 2-րդ կետի՝ մշակվել և ՀՀ կառավարության 2016 թվականի սեպտեմբերի 22-ի N 37 արձանագրային որոշմամբ հավանության է արժանացել «Հայաստանի Հանրապետության բնակչության շտապ բժշկական օգնության և սպասարկման 2016-2020 թվականների ռազմավարության իրականացման միջոցառումների ծրագիրը»,
3. ՀՀ կառավարության 2016 թվականի փետրվարի 4-ի թիվ 4 արձանագրային որոշմամբ հավանության է արժանացել է «Առավել տարածված ոչ վարակիչ հիվանդությունների դեմ պայքարի 2016-2020 թվականների ծրագիրը»,
4. Ոչ վարակիչ հիվանդությունների կանխարգելմանն ուղղված գործողությունների կառավարման միասնական համակարգի ձևավորման նպատակով ՀՀ վարչապետի 2016 թվականի հուլիսի 25-ի N 661-Ա որոշմամբ ստեղծվել է ոչ վարակիչ հիվանդությունների կանխարգելման հարցերով համակարգող միջգերատեսչական հանձնաժողով՝ ՀՀ վարչապետի գլխավորությամբ և շահագրգիռ գերատեսչությունների ղեկավարների մասնակցությամբ,

III. Դեղորայքային քաղաքականություն և բժշկական տեխնոլոգիաներ

2016-2017 թվականներին անվճար դեղապահովման մակարդակը ըստ հիվանդությունների հետևյալն է՝

- 1) հոգեկան հիվանդություններ (հոգեմետ դեղեր)՝ հաշվառված հիվանդների թիվ՝ 55000, դեղապահովումը՝ 100 տոկոս,
- 2) Էպիլեպսիա (հակացնցումային դեղեր) - հաշվառված հիվանդների թիվ՝ 8500, ըստ դասական բուժման սխեմաների դեղապահովումը կազմում է 100 տոկոս,
- 3) Ոչ շաքարային դիաբետով տառապող հաշվառված հիվանդների թիվ՝ 255 դեղապահովումը՝ 100 տոկոս, տրամադրվել է 1 անվանում,
- 4) Պարբերական հիվանդություն (կոլիսիցին և (կամ) համարժեք այլ դեղեր)- հաշվառված հիվանդների թիվ՝ 3240, դեղապահովումը կազմում է 100 տոկոս,
- 5) Քրոնիկ երիկամային անբավարարություն (երիկամային փոխպատվաստման և (կամ) ծրագրային հեմոդիալիզի դեպքերում (երիթրոպոետին) հաշվառված հիվանդների թիվ՝ 780-դեղապահովումը կազմում է 100 տոկոս, ձեռք բերված դեղերի թիվ՝ 1 անվանում,
- 6) Չարորակ նորագոյացություններ (ցավազրկող դեղեր, թմրադեղեր, ցիկլոսպորին և արյունաբանական դեղեր) - հաշվառված հիվանդների թիվ՝ 39590, դեղապահովումը կազմում է 70 տոկոս, ձեռք բերված դեղերի թիվ՝ 9 անվանում,
- 7) Ֆենիլկետոնուրիա (ֆենիլլալանին չպարունակող մանկական կեր)-հաշվառված հիվանդների թիվ՝ 72

դեղապահովումը կազմում է 100 տոկոս, ձեռք բերված կերերի թիվ՝ 3 անվանում,

8) Տուբերկուլյոզ հակատուբերկուլյոզային և հակավիրուսային դեղեր ֆենիլալանին չպարունակող մանկական կեր)-հաշվառված հիվանդների թիվ՝ 47215 դեղապահովումը կազմում է 100 տոկոս,

9) Անհաս նորածինների շնչառական խանգարման համախտանիշ (Բերակտանտ ակտիվ նյութ պարունակող դեղեր)-դեպքերի թիվ՝ 100 դեղապահովումը կազմում է 100 տոկոս,

10) ՀՀ առողջապահության նախարարությունը 2016-2017 թվականներին կենտրոնացված կարգով ձեռք բերվող դեղերի ընդհանուր ցանկի մոտ 56,7 տոկոսը ձեռք է բերում անմիջապես դեղարտադրող միջազգային դեղագործական կազմակերպություններից, իսկ մոտ 5 տոկոսը (հոգեմետ դեղեր և պարբերական հիվանդության դեպքում կիրառվող դեղեր) տեղական դեղարտադրող կազմակերպություններից:

Ներդիր 7.2

Առողջապահական համակարգի նկարագիր և հիմնական ցուցանիշներ:

2016թ. հանրապետությունում բնակչության ստացիոնար բուժումն իրականացվել է 129 հիվանդանոցներում, որոնց 65.1%-ը ՀՀ առողջապահության նախարարության ենթակայության են: Վերջինիս ենթակայությանն են նաև հանրապետությունում գործող 505 ամբուլատոր-պոլիկլինիկական հիմնարկներից 358-ը կամ 70.9%-ը: Առողջապահական հիմնարկները և ներուժը հիմնականում կենտրոնացված են հանրապետության առավելապես խոշոր քաղաքներում (հիմնականում ք.Երևանում՝ բժիշկների 70.0%-ը, ստացիոնար բուժօգնությունների՝ 41.1%-ը, հիվանդանոցային մահճակալների՝ 63.4%-ը, ամբուլատոր-պոլիկլինիկական հիմնարկների՝ 29.1%-ը):

Առողջապահության հիմնական ցուցանիշները, 2012-2016թթ.

		2012	2013	2014	2015	2016
Բոլոր մասնագիտությունների բժիշկների թվաքանակը, մարդ	ընդամենը	12 938	12 664	12 896	13 117	13 148
	10 000 բնակչի հաշվով	42.7	42.0	42.8	43.7	44.0
Բնակչության թվաքանակը մեկ բժշկի հաշվով, մարդ		233.9	238.6	233.7	228.6	227.1
Միջին բժշկական անձնակազմի թվաքանակը, մարդ	ընդամենը	18 784	18 426	18 053	17 632	17 464
	10 000 բնակչի հաշվով	62.1	61.1	60.0	58.8	58.5
Հիվանդանոցային հիմնարկների քանակը, միավոր		127	129	130	132	129
Հիվանդանոցային մահճակալների քանակը, միավոր	ընդամենը	12 241	12 268	12 514	12 532	12 493
	10 000 բնակչի հաշվով	40.4	40.7	41.6	41.8	41.8
Հիվանդանոցներ ընդունված հիվանդների թվաքանակը, մարդ	ընդամենը	375 316	373 069	406 552	393 540	399 734
	100 բնակչի հաշվով	12.4	12.3	13.5	13.1	13.4
Մեկ մահճակալի տարեկան միջին զբաղվածությունը		236	236	246	240	240
Մեկ հիվանդի ստացիոնար բուժման միջին տևողությունը (մեկ հիվանդի կողմից հիվանդանոցային մահճակալի զբաղեցրած օրերի միջին քանակը), օր		7.7	7.8	7.5	7.6	7.6
Ամբուլատոր-պոլիկլինիկական հիմնարկների քանակը, միավոր	ընդամենը	513	514	509	505	505
	10 000 բնակչի հաշվով	1.7	1.7	1.7	1.7	1.7
Բժիշկների թվաքանակը ամբուլատոր-պոլիկլինիկական հիմնարկներում, մարդ	ընդամենը	5 022	4 928	4 746	5 142	5 142
	10 000 բնակչի հաշվով	16.6	16.3	15.8	17.2	17.2
Միջին բժշկական անձնակազմի թվաքանակը ամբուլատոր-պոլիկլինիկական հիմնարկներում, մարդ	ընդամենը	7 784	7 596	7 410	7 852	7 852
	10 000 բնակչի հաշվով	25.7	25.2	24.6	26.3	26.3
Կրտսեր բժշկական անձնակազմի թվաքանակը ամբուլատոր-պոլիկլինիկական հիմնարկներում, մարդ	ընդամենը	1 083	1 058	1 021	1 046	1 046
	10 000 բնակչի հաշվով	3.6	3.5	3.4	3.4	3.5

		2012	2013	2014	2015	2016
Ամբուլատոր-պոլիկլինիկական հիմնարկների հզորությունը (հաճախումների քանակը մեկ հերթափոխում)	ընդամենը	39 444	39 089	39 861	39 451	39 503
	10 000 բնակչի հաշվով	130.3	129.3	132.3	131.3	132.0
Հաճախումների քանակն ամբուլատոր-պոլիկլինիկական հիմնարկներում	ընդամենը, հազ.	11 531.9	11 656.1	11 676.5	12 002.8	12 174.1
	մեկ բնակչի հաշվով	3.8	3.9	3.9	4.0	4.1
Կանանց կոնսուլտացիաների, մանկական պոլիկլինիկաների, ինքնուրույն բուժարանների, կանանց կոնսուլտացիաների և մանկական բաժանմունքներ ունեցող հիմնարկների քանակը, միավոր		375	380	378	447	453
Հղի կանանց և ծնողականների համար նախատեսված մահճակալների քանակը, միավոր	ընդամենը	1 295	1 269	1 293	1 295	1 265
	ֆերտիլային տարիքի 10 000 կնոջ հաշվով	15.9	15.9	16.4	16.7	16.5
Հիվանդ երեխաների համար նախատեսված մահճակալների քանակը, միավոր	ընդամենը	1 189	1 184	1 523	1 532	1 515
	10 000 երեխայի հաշվով	20.8	20.6	26.1	26.0	25.5
Շտապ բժշկական օգնության	կայանների քանակը, միավոր	108	108	104	101	74
	կանների քանակը, միավոր	423 109	469 833	480 136	489 911	501 764
	բժիշկների թվաքանակը 100 000 բնակչի հաշվով, մարդ	7.4	7.5	7.0	5.0	5.0

Առողջապահական համակարգի տեսակարար ցուցանիշներն ըստ ՀՀ մարզերի և Երևան քաղաքի, 2016թ.

	Հիվանդանոցներ ընդունված հիվանդների թվաքանակը 100 բնակչի հաշվով, մարդ	Հիվանդանոցային մահճակալների քանակը 10 000 բնակչի հաշվով, միավոր	Մեկ հիվանդի ստացիոնար բուժման միջին տևողությունը, օր	Մեկ մահճակալի տարեկան միջին զբաղվածությունը, օր	Ամբուլատոր-պոլիկլինիկական հիմնարկների քանակը 10 000 բնակչի հաշվով, միավոր	Հաճախումների քանակն ամբուլատոր-պոլիկլինիկական հիմնարկներ մեկ բնակչի հաշվով
ք.Երևան	26.0	73.7	7.3	257	1.4	5.0
Արագածոտն	4.2	15.6	5.2	139	1.9	2.9
Արարատ	5.3	18.3	8.4	228	2.3	3.6
Արմավիր	5.0	13.4	5.2	197	2.3	3.5
Գեղարքունիք	5.3	32.5	17.4	284	1.7	3.4
Լոռի	8.3	22.0	6.3	242	1.9	3.9
Կոտայք	6.0	26.4	8.8	200	1.9	3.6
Շիրակ	8.6	36.1	7.3	177	1.3	3.6
Սյունիք	7.7	30.9	8.8	221	1.2	3.9
Վայոց ձոր	3.9	16.9	4.7	108	1.6	3.8
Տավուշ	6.5	20.7	4.7	146	2.2	3.1
Ընդամենը ՀՀ	13.4	41.8	7.6	240	1.7	4.1

Բժիշկների և միջին բուժանձնակազմի թվաքանակն ըստ ՀՀ մարզերի և Երևան քաղաքի, 2016թ.

	Բժիշկների թվաքանակը		Միջին բուժանձնակազմի թվաքանակը	
	ընդամենը	10 000 բնակչի հաշվով	ընդամենը	10 000 բնակչի հաշվով
Ընդամենը ՀՀ	13 148	44.0	17 464	58.5
որից՝ ՀՀ առողջապահության նախարարության համակարգում				
ք.Երևան	9 504	88.3	8 654	80.4
Արագածոտն	241	18.8	633	49.3
Արարատ	460	17.8	1 005	38.9

Արմավիր	403	15.2	975	36.7
Գեղարքունիք	316	13.7	941	40.8
Լոռի	514	23.2	1 167	52.8
Կոտայք	550	21.8	1 104	43.7
Շիրակ	543	22.7	1 401	58.5
Սյունիք	285	20.5	796	57.3
Վայոց ձոր	104	20.7	228	45.3
Տավուշ	228	18.3	560	45.0

Հանրապետությունում 2016թ. գործող 505 ամբուլատոր-պոլիկլինիկական հիմնարկների 70.9%-ը բաժին է ընկել ՀՀ առողջապահության նախարարությանը:

**Ամբուլատոր-պոլիկլինիկական հիմնարկներն ըստ տեսակի,
ըստ ՀՀ մարզերի և Երևան քաղաքի, 2016թ.**

միավոր

	Ինքնուրույն				Դիսպան-սերներ	Ստոմատոլոգիական		Բաժան-մունք հիվան-դանոցի կազմում	Այլ	Ընդա-մենը
	մեծահա-սակների	մանկա-կան	առող-ջության կենտ-րոններ	գյուղա-կան ամ-բուլատորիաներ		մեծահա-սակների	մանկա-կան			
ք.Երևան	23	2	45	-	5	23	5	34	10	147
Արագածոտն	-	-	1	16	-	1	-	6	-	24
Արարատ	-	-	1	50	-	3	-	6	-	60
Արմավիր	1	-	1	52	-	4	-	3	-	61
Գեղարքունիք	2	-	-	30	-	2	-	6	-	40
Լոռի	4	-	6	17	1	7	1	6	-	42
Կոտայք	2	-	5	30	1	3	-	6	-	47
Շիրակ	7	-	-	12	3	1	1	8	-	32
Սյունիք	-	-	-	10	1	1	-	5	-	17
Վայոց ձոր	-	-	-	5	-	-	-	3	-	8
Տավուշ	1	-	1	18	-	-	-	7	-	27
Ընդամենը ՀՀ	40	2	60	240	11	45	7	90	10	505

Հիվանդանոցների գործունեություն: 2016թ. ստացիոնար բուժման նպատակով հիվանդանոց են ընդունվել 393 734 մարդ, 1 000 բնակչի հաշվով նրանք կազմել են 133.6: Հիվանդանոց ընդունվածների 19.1%-ը 0-14 տարեկան երեխաներն են: Հիվանդանոցային մահճակալի տարեկան միջին զբաղվածությունը կազմել է 240 մահճակալ/օր, իսկ մեկ հիվանդի բուժման միջին տևողությունը՝ 7.6 մահճակալ/օր:

Կատարվել է 128 586 վիրահատություն, որի 10.1%-ը բաժին է ընկել 0-17 տարեկան երեխաներին, որի 86.0%-ը՝ 0-14 տարեկան երեխաներին: Վիրահատությունների 7.6%-ը կատարվել է էնդոսկոպիկ մեթոդով: Վիրահատվել են 121 769 հիվանդներ, նրանցից 11 055-ը (9.1%) 0-14 տարեկան երեխաներն են, 1 705-ը (1.4%)՝ 15-17 տարեկան դեռահասները: Վիրահատություններից մահացել է 515 մարդ, նրանց 10.3%-ը կազմել են 0-14 տարեկան երեխաները: 2016թ. ընթացքում հիվանդանոցից դուրս է գրվել 393 385 մարդ (98.4%), մահացել՝ 5 509 մարդ (1.4%):

Հիվանդանոցներն ըստ տեսակի, ըստ ՀՀ մարզերի և Երևան քաղաքի, 2016թ.

	Ինքնուրույն հիվանդա-նոցներ	Միավորված հիվանդա-նոցներ	Առողջության կենտրոններ	Ծննդատներ՝ առանց կանանց կոնսուլտացիաների	Ծննդատներ՝ կանանց կոնսուլտացիաների հետ	Ստացիոնար ունեցող դիս-պանսերներ	Ընդամենը
ք.Երևան	19	25	-	3	2	4	53
Արագածոտն	-	4	2	-	-	-	6
Արարատ	1	4	1	1	-	-	7
Արմավիր	1	3	-	-	-	-	4
Գեղարքունիք	1	4	1	1	-	-	7

Լոռի	1	5	1	-	-	1	8
Կոտայք	4	4	1	-	1	1	11
Շիրակ	6	4	3	1	-	2	16
Սյունիք	1	5	-	-	-	1	7
Վայոց ձոր	-	2	1	-	-	-	3
Տավուշ	-	4	3	-	-	-	7
Ընդամենը ՀՀ	34	64	13	6	3	9	129

Հիվանդանոցներում կատարված վիրահատություններն ըստ տեսակի, 2016թ.

	Վիրահատությունների քանակը, միավոր	դրանցից՝ 0-17 տարեկանների		Էնդոսկոպիկ մեթոդով վիրահատությունների քանակը, միավոր	Վիրահատություններից մահացածների թվաքանակը, մարդ	նրանցից՝ 0-17 տարեկաններ	
		ընդամենը	դրանցից՝ 0-14 տարեկանների			ընդամենը	նրանցից՝ 0-14 տարեկաններ
Նյարդային համակարգի	1 321	228	214	54	56	11	11
Ներզատական համակարգի	1 286	3	2	3	-	-	-
Տեսողական օրգանի	8 852	378	364	-	-	-	-
Ականջի, կոկորդի և քթի օրգանների	9 763	584	315	49	2	-	-
Շնչառական օրգանների	7 786	4 669	4 444	236	42	5	5
Սրտի	6 021	122	113	1 943	44	9	9
Անոթների	5 277	47	16	825	38	1	1
Որովայնի խոռոչի օրգանների	19 194	2 598	2 074	2 570	221	11	11
Երիկամների և միզածորանների	4 063	364	316	702	6	-	-
Շագանակագեղձի	1 626	28	-	776	6	-	-
Կանանց սեռական օրգանների	10 073	83	52	1 691	3	-	-
Մանկաբարձական	29 678	57	1	154	-	-	-
Ոսկրամկանային համակարգի	10 917	2 628	2 302	515	60	-	-
Կրծքագեղձի	1 709	8	7	-	1	-	-
Մաշկի և ենթամաշկային բջջանքի	4 031	731	578	-	4	-	-
Այլ	6 989	463	369	192	32	16	16
Ընդամենը	128 586	12 991	11 167	9 710	515	53	53

Շտապ բուժօգնության գործունեության հիմնական ցուցանիշները, 2012-2016թթ.

	2012	2013	2014	2015	2016	
Շտապ բժշկական օգնության կայանների քանակը, միավոր	108	108	104	101	74	
Շտապ բժշկական օգնության կանչերի քանակը, միավոր	423 109	469 833	480 136	489 911	501 764	
Բժիշկների թվաքանակը 100 000 բնակչի հաշվով, մարդ	7.4	7.5	7.0	5.0	5.0	
Բրիգադների քանակը, միավոր	ընդհանուր պրոֆիլային	399	403	221	160	160
	Մասնագիտացված	25	28	19	19	19
	Բուժակային	81	69	39	35	35
Կանչերով սպասարկված անձանց թվաքանակը, մարդ	Ընդամենը	428 831	476 585	486 110	507 519	507 519
	1 000 բնակչի հաշվով	141.8	157.7	161.3	165.1	169.6

7.1. Առողջապահության ծառայությունների մատչելիություն

Համաձայն 2016թ.-ի ՏՏԿԱՀ արդյունքների, առողջական վիճակի՝ սուբյեկտիվ գնահատականները բաշխվել են հետևյալ կերպ՝ նորմալ, լավ և շատ լավ գնահատականը ստացվել է 88.8% բնակչության կողմից, իսկ վատ և շատ վատ գնահատականը՝ 11.2%-ի կողմից: Երբ առողջական վիճակի սուբյեկտիվ գնահատականները դիտարկվում են ըստ աղքատության մակարդակի, ապա վատառողջ են ոչ աղքատների 10.2%-ը, աղքատների՝ 9.7% և ծայրահեղ աղքատների՝ 23.4%-ը: Համաձայն 2016թ.-ի ՏՏԿԱՀ արդյունքների, հետազոտությանը նախորդող մեկ ամսվա ընթացքում հիվանդացել են հարցվածների 14.5%-ը:

2016թ.-ին հիվանդության ժամանակ դիմել է առողջության առաջնային պահպանման (ԱԱՊ) ծառայություններին բժշկական խորհրդատվության կամ բուժման համար հիվանդների 37.7%-ը, ընդ որում՝ այլ քաղաքներում բնակվողները (40.9%) և գյուղաբնակները (42.7%) ավելի հաճախ, քան երևանաբնակները՝ (31.2%): Նախորդ տարվա համեմատ հիվանդներն ավելի քիչ են դիմել բժշկական խորհրդատվության կամ բուժման ինչպես երկրի մակարդակով, այնպես էլ ըստ տարածաշրջանների (2015թ.-ին այն կազմել է, համապատասխանաբար, 40.5%, 44.2%, 43.5% և 35.1%): Բուժման նպատակով դիմածների տեսակարար կշիռն ըստ աղքատության մակարդակի տարբերվում է: Եթե հիվանդության դեպքում ոչ աղքատների 42.3%-ն է դիմել բժշկական խորհրդատվության կամ բուժման, ապա աղքատների (առանց ծայրահեղ աղքատների)՝ 27.3% և ծայրահեղ աղքատների՝ 17.4%-ը:

Առողջության առաջնային պահպանման ծառայություններին բժշկական խորհրդատվության կամ բուժման համար հիվանդանալու դեպքում բնակչությունը մեկ ամսվա մեջ դիմում է միջինը 1.56 անգամ, այդ թվում՝ ոչ աղքատները՝ 1.63 անգամ, աղքատները (առանց ծայրահեղ աղքատների)՝ 1.27, ծայրահեղ աղքատները՝ 1.18 անգամ: Հետազոտության մեկ ամսվա ընթացքում վերջին այցի ժամանակ որևէ պատճառով բուժհիմնարկների մասնագետներին դիմած բնակչության բաշխումն՝ ըստ բուժհիմնարկների մասնագետների, բերվում է ստորև (տվյալները հաշվարկված են բոլոր պատասխանների նկատմամբ)։

Աղյուսակ 7.1. Հայաստան. Հետազոտվող ամսվա վերջին այցի ժամանակ առողջության առաջնային պահպանման (ԱԱՊ) ծառայություններին դիմած բնակչության բաշխումն ըստ բուժհիմնարկի մասնագետների և աղքատության մակարդակի, 2016թ.

(տոկոսներով)

Բուժհիմնարկների մասնագետների ցանկ	Ոչ աղքատներ	Աղքատներ (առանց ծայրահեղ աղքատների)	Ծայրահեղ աղքատներ	Ընդամենը
Ընտանեկան բժիշկ	32.1	41.2	50.0	34.1
Մանկաբույժ	8.0	9.6	9.2	8.3
Մանկաբարձ/ գինեկոլոգ	1.6	1.2	0.0	1.5
Թերապևտ	28.3	19.9	6.9	26.4
Նեղ մասնագետ	20.4	18.2	33.9	20.1
Ատամնաբույժ	2.2	2.9	0.0	2.3

Մասնավոր բժիշկ	1.6	0.5	0.0	1.4
Դիագնոստիկ կենտրոն	2.0	1.0	0.0	1.8
Շտապ օգնություն	1.3	5.0	0.0	2.0
Այլ	2.5	0.5	0.0	2.1
Ընդամենը	100	100	100	100

Աղբյուրը. *SSYUZ 2016թ.*

Բնակչության 26.4%-ը հիվանդանալու դեպքում խորհրդատվության համար դիմել է թերապևտին, 34.1%-ը ընտանեկան բժշկին, 20.1%-ը՝ նեղ մասնագետին, այն դեպքում, երբ մասնավոր բժիշկներին է դիմել միայն 1.4%-ը:

Աղյուսակ 7.2. Հայաստան. Հետազոտվող ամսվա վերջին այցի ժամանակ առողջության առաջնային պահպանման (ԱԱՊ) ծառայություններին դիմած բնակչության բաշխումն ըստ բուժհիմնարկի մասնագետների և բնակչության վայրի, 2016թ.

(տոկոսներով)

Բուժհիմնարկի մասնագետների ցանկ	Ք.Երևան	Այլ քաղաքներ	Գյուղեր	Ընդամենը
Ընտանեկան բժիշկ	9.3	43.6	48.2	34.1
Մանկաբույժ	13.2	8.0	4.3	8.3
Մանկաբարձ/ գինեկոլոգ	1.8	1.7	1.1	1.5
Թերապևտ	29.7	22.0	27.1	26.4
Նեղ մասնագետ	31.0	18.9	11.6	20.1
Ատամնաբույժ	1.9	2.1	2.9	2.3
Մասնավոր բժիշկ	2.8	0.5	0.8	1.4
Դիագնոստիկ կենտրոն	3.9	0.3	0.9	1.8
Շտապ օգնություն	4.4	0.7	0.9	2.0
Այլ	2.0	2.2	2.2	2.1
Ընդամենը	100	100	100	100

Աղբյուրը. *SSYUZ 2016թ.*

Հիվանդանալու դեպքում խորհրդատվության համար ք. Երևանի բնակչությունն ավելի հաճախ դիմել է նեղ մասնագետին, այլ քաղաքների և գյուղերի բնակչությունը՝ ընտանեկան բժշկին:

Աղյուսակ 7.3. Հայաստան. Հետազոտվող ամսվա վերջին այցի ժամանակ օգնության համար առողջության առաջնային պահպանման ծառայություններին դիմած բնակչության վճարումների բաշխումն ըստ բուժհիմնարկի մասնագետների, 2016թ.

(տոկոսներով)

Բուժհիմնարկի մասնագետների ցանկ	Ընդամենը վճարվել է	այդ թվում		
		անձնակազմից որևէ մեկին գնացուցակով	նվերներ կամ ծառայություններ	խորհրդատվության հետ կապված վճարումներ (ռենտգեն/ լաբորատոր հետազոտություն)
Ընտանեկան բժիշկ	100	24.0	14.8	61.2
Մանկաբույժ	100	57.8	3.4	38.8
Մանկաբարձ/ գինեկոլոգ	100	64.8	2.4	32.8

Թերապևտ	100	41.5	1.1	57.4
Նեղ մասնագետ	100	56.8	0.9	42.3
Ատամնաբույժ	100	97.6	0.2	2.2
Մասնավոր բժիշկ	100	79.5	0.0	20.5
Դիագնոստիկ կենտրոն	100	76.8	0.0	23.2
Շտապ օգնություն	100	84.1	15.9	0.0
Այլ	100	69.7	3.4	26.9
Ընդամենը	100	74.8	1.1	24.1

Աղբյուրը. *SSYUՀ 2016թ.*

Հետազոտվող ամսվա վերջին այցի ժամանակ, պոլիկլինիկական բուժօգնությունների մասնագետների օգնությանը դիմած բնակչությունը, միջինում իր ծախսերի 74.8%-ը վճարել է անձնակազմից որևէ մեկին գնացուցակով, միայն 1.1%-ը՝ նվերների տեսքով, իսկ 24.1%-ը՝ ռենտգենի կամ լաբորատոր հետազոտության համար:

Վճարումների չափը տարբերվում է ըստ աղքատության մակարդակի: Ոչ աղքատների կողմից պոլիկլինիկական բուժօգնություններում անձնակազմից որևէ մեկին գնացուցակով կատարած վճարման միջին չափը 4.3 անգամ ավելին է, քան աղքատներինը:

Ոչ աղքատների կողմից խորհրդատվության հետ կապված վճարումները (ռենտգեն/լաբորատոր հետազոտություն) 1.1 անգամ գերազանցել են աղքատների կողմից կատարված վճարումներին:

Պոլիկլինիկական բուժօգնությունների մասնագետներին դիմած հիվանդների 42.4%-ի մոտ ախտորոշվել է հիպերտոնիա: Վերջին այցի ժամանակ էլեկտրակարդիոգրաֆիա անցել են դիմած հիվանդների 33.8%-ը, իսկ խոլեստերինը ստուգվել է դիմած հիվանդների 28.0%-ի մոտ:

Առողջության առաջնային պահպանման ծառայություններին չդիմելու հիմնական պատճառն ինքնաբուժումն է՝ 51.6% և ֆինանսական վատ վիճակը՝ 21.2%, իսկ բժշկական խորհրդատվության կամ բուժման համար չդիմանների տեսակարար կշիռն ըստ պատճառների և բնակչության վայրի, բերված է ստորև.

Աղյուսակ 7.4. Հայաստան. Հետազոտվող ամսվա վերջին այցի ժամանակ առողջության առաջնային պահպանման ծառայություններին չդիմելու հիմնական պատճառներն ըստ բնակչության վայրի, 2016թ.

(տոկոսներով)

	Ընդամենը	Ք.Երևան	Այլ քաղաքներ	Գյուղեր
Ընդամենը այդ թվում՝	100	100	100	100
ինքնաբուժում	51.6	55.5	48.6	48.5
ֆինանսապես ի վիճակի չէի բուժվելու	21.2	18.1	22.5	24.4
շատ հեռու է	0.6	0.5	0.2	1.0
խնդիրը լուրջ չէր	9.0	4.4	15.3	10.4
կարիք չի եղել	10.2	12.1	8.7	9.1
բժիշկը բարեկամ/ընկեր է	4.5	6.1	2.6	3.6
այլ	2.9	3.3	2.1	3.0

Աղբյուրը. *SSYUՀ 2016թ.*

Ըստ բնակության վայրի, հետազոտված բնակչությունը, որպես բժշկական խորհրդատվության կամ բուժման չդիմելու հիմնական պատճառ, նշել է ինքնաբուժումը (երևանաբնակներ՝ 55.5%, այլ քաղաքների բնակչություն՝ 48.6% և գյուղական բնակչություն՝ 48.5%), ֆինանսականը (գյուղական բնակչություն՝ 24.4%, այլ քաղաքների բնակչություն՝ 22.5%, երևանաբնակներ՝ 18.1%): Ֆինանսական պատճառը բնակության բոլոր վայրերում նշվել է որպես երկրորդ կարևոր պատճառ:

2016թ.-ի հետազոտության անցած 12 ամիսների ընթացքում հիվանդացած բնակչությունը հիվանդանոցներ է դիմել բուժօգնության համար միջինում 2.8 անգամ: Գիշերը հիվանդանոցում է մնացել հիվանդանոց վերջին այցի ժամանակ դիմաձների 54.6%-ը, որոնք հիվանդանոցում պառկել են միջինում 8.3 օր: Հիվանդանոցներում բուժում ստացած (պառկած) բնակչությունն, ըստ այնտեղ մնալու տևողության, բաշխվել է հետևյալ կերպ, մեկ շաբաթից պակաս 64.9%, մեկ շաբաթից մինչև երկու շաբաթ՝ 25.0% և երկու շաբաթից ավել՝ 10.1%:

Աղյուսակ 7.5. Հայաստան. Հետազոտվող ամսվա ընթացքում վերջին այցի ժամանակ բուժօգնության համար հիվանդանոց դիմած բնակչության բաշխվածությունն ըստ վճարման ձևի*, ըստ բուժհիմնարկի մասնագետների, 2016թ.

(տոկոսներով)

	Ընդամենը	այդ թվում՝			
		հիվանդանոցի գանձապահին	վճարումներ անմիջապես բուժ. անձնակազմին (բժիշկներ, բուժ. քույրեր և այլն)	նվեր (սննդամթերք և այլն) կամ որևէ մատուցած ծառայություն բուժ. անձնակազմից որևէ մեկին	այլ վճարումներ, այդ թվում՝ լաբորատոր և ռենտգեն հետազոտությունների կամ դեղորայքի համար
Վիրաբույժ	100	89.9	3.2	0.1	6.8
Ռեանիմատոլոգ	100	72.6	11.1	0.0	9.7
Թերապևտ	100	68.7	12.0	0.4	18.9
Սրտաբան	100	92.9	1.7	0.3	5.1
Մանկաբարձ-գինեկոլոգ	100	56.6	23.1	7.1	13.2
Ուռուլոգ	100	85.3	0.5	0.4	13.8
Գաստրոէնտերոլոգ	100	56.0	19.9	1.2	22.9
Ուռուցքաբան	100	75.9	7.1	0.3	16.7
Էնդոկրինոլոգ	100	59.3	6.5	0.3	33.9
Նյարդաբան	100	62.6	10.2	0.0	27.2
Այլ	100	75.2	6.6	1.0	17.2
Ընդամենը	100	85.3	4.8	0.5	9.4

Աղբյուրը. *SSYUZ 2016թ.*

*որևէ վճարում կատարած հիվանդների հաշվով

Ինչպես երևում է աղյուսակից, միջինում, յուրաքանչյուր հիվանդ, հիվանդանոցի գանձապահին վճարել է ողջ գումարի 85.3%-ը, անմիջապես բուժ. անձնակազմին՝ 4.8%-ը, բացի այդ նվերների տեսքով՝ 0.5%, այլ վճարումների տեսքով (լաբորատոր և ռենտգեն հետազոտությունների կամ դեղորայքի համար)՝ 9.4%: Այսպիսով, հիվանդանոցներում

հիվանդների ծախսերի 85.3%-ը մուծվել է գանձապահին: Գանձապահական վճարումներից ամենաբարձր տեսակարար կշիռը գրանցվել է սրտաբանների, վիրաբույժների և ուռուցիկների մոտ: Իսկ անմիջապես բուժանձնակազմին վճարումների ամենաբարձր տեսակարար կշիռը դիտվել է մանկաբարձ-գինեկոլոգների և գաստրոէնտերոլոգների մոտ: Լաբորատոր և ռենտգեն հետազոտությունների կամ դեղորայքի համար ծախսերի ամենամեծ տեսակարար կշիռը գրանցվել է էնդոկրինոլոգների, նյարդաբանների, գաստրոէնտերոլոգների և թերապևտների մոտ:

Ըստ 2016թ.-ի ՏՏԿԱՀ ստացված տվյալների՝ բժշկական ծառայությունների համար կատարված ծախսերը կազմել են տնային տնտեսությունների սպառողական ծախսերի 5.2%-ը կամ միջինում 2 308 դրամ մեկ առկա անդամի հաշվով ամսական (Հավելված 3, աղյուսակ A6.1), ծայրահեղ աղքատների 0.1%-ը կամ 16 դրամ, աղքատների (առանց ծայրահեղ աղքատների)՝ 0.4%-ը կամ 88 դրամ, ոչ աղքատների՝ 6.0%-ը կամ 3 236 դրամ:

Ըստ 2016թ.-ի ՏՏԿԱՀ ստացված տվյալների՝ բժշկական ծառայությունների համար կատարված ծախսերը կազմել են տնային տնտեսությունների ամբողջ ծառայությունների վրա կատարված ծախսերի 15.2%-ը (Հավելված 3, աղյուսակ A6.1):

Հայաստանում անվիճելի է աղքատ տնային տնտեսությունների համար անվճար բժշկական փաթեթի կարևորությունը: Ուստի, հաշվի առնելով, որ այն կախված է ընտանեկան նպաստ ստանալուց, կարևորվում է ոչ միայն նպաստի հասցեականության բարձրացումն, այլև աղքատների և ծայրահեղ աղքատների ընդգրկվածության աստիճանը:

Պետական պատվերից օգտվելու իրավունք ունեցել է բնակչության միայն 9.0%-ը: Ըստ աղքատության մակարդակի՝ պետական պատվերի իրավունք ունեցել է ծայրահեղ աղքատների 9.5%-ը, աղքատների (առանց ծայրահեղ աղքատների)՝ 8.5%-ը և ոչ աղքատների՝ 9.2%-ը:

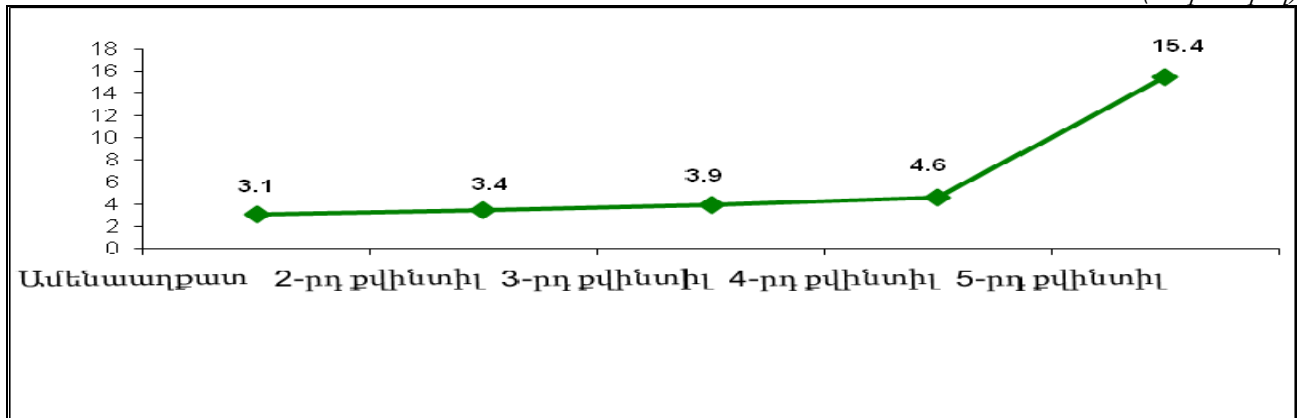
Ընտանեկան նպաստ ստացող տնային տնտեսությունների միայն 15.5%-ն է ունեցել այդ փաթեթից օգտվելու իրավունք, այդ թվում՝ ծայրահեղ աղքատների՝ 13.8%-ը, աղքատների (առանց ծայրահեղ աղքատների)՝ 15.1%-ը և ոչ աղքատների՝ 16.0%-ը:

Ինչ վերաբերում է ընտանեկան նպաստի համակարգում չհաշվառված տնային տնտեսություններին, ապա պետական պատվերի իրավունք ունեցել է 8.0%-ը, այդ թվում՝ ծայրահեղ աղքատների՝ 7.9%-ը, աղքատների (առանց ծայրահեղ աղքատների)՝ 6.6%-ը և ոչ աղքատների՝ 8.5%-ը: Միևնույն ժամանակ տնային տնտեսությունների 1.5%-ը տեղյակ էլ չէին ունեցել են, թե՛ ոչ, այդ փաթեթից օգտվելու իրավունք, այսինքն՝ առկա է չտեղեկացված լինելու հանգամանքը:

Գծապատկեր 7.1-ում ներկայացված է ընդհանուր սպառման մեջ առողջապահությանն ուղղված ծախսերի բաշխումն՝ ըստ քվինտիլային խմբերի: Առողջապահության ծառայությունների վրա ծախսերի տեսակարար կշիռը բնակչության ընդհանուր սպառման ագրեգատի նկատմամբ ամենահարուստ քվինտիլային խմբի համար ավելի բարձր է, քան ամենաաղքատ քվինտիլային խմբում (15.4%՝ 3.1%-ի դիմաց): Հավելված 2-ի Աղյուսակ A3.9-ից պարզ երևում է, որ եթե ամենաաղքատ քվինտիլում առողջապահության ծառայությունների վրա ծախսերը զիջում են այդ ծառայությունների վրա միջին ծախսին 6 անգամ, ապա ամենավերին քվինտիլի բնակչության առողջապահության ծառայությունների վրա կատարված ծախսերը 4 անգամ գերազանցում են այդ ծառայությունների վրա միջին ծախսին:

Գծապատկեր 7.1. Հայաստան. Առողջապահության ծառայությունների վրա ծախսերի մասնաբաժինը բնակչության ընդհանուր սպառման ագրեգատի նկատմամբ, ըստ քվինտիլային խմբերի, 2016թ.

(տոկոսներով)



Աղբյուրը. SSԿԱՀ 2016թ.

Ոչ պակաս կարևոր ցուցանիշ է ամենամոտ բուժկետի հեռավորությունը տնային տնտեսությունից: Ըստ 2016թ.-ի հետազոտության, նման տվյալներ ստացվել են միայն գյուղական բնակավայրերով: Ըստ այդ տվյալների, գյուղաբնակ տնային տնտեսությունների 75.8%-ը պատասխանել է, որ բուժկետը գտնվում է մինչև 1 կմ հեռավորության վրա: Միևնույն ժամանակ, տնային տնտեսությունների 0.1%-ը պատասխանել է, որ այն գտնվում է 10 կմ-ից հեռու: Ըստ սպառման քվինտիլային խմբերի, տվյալները բերված են աղյուսակ 7.6-ում: Գյուղական բնակավայրերում բուժկետի մատչելիությունն ըստ սպառման քվինտիլների տարբերվում է: Այն տնային տնտեսությունների տեսակարար կշիռը, որոնց կողմից արձանագրվել է բուժկետի՝ ավելի քան 10 կմ հեռու գտնվելու փաստը, որը սպառման 4-րդ քվինտիլում կազմում է 0.3%:

Աղյուսակ 7.6. Հայաստան. Գյուղական բնակավայրերում բուժհիմնարկի մատչելիությունն ըստ սպառման քվինտիլների, 2016թ.

(տոկոսներով)

Հեռավորությունը	Քվինտիլներ					Ընդամենը
	1-ին	2-րդ	3-րդ	4-րդ	5-րդ	
0-1 կմ	81.8	74.8	76.3	71.6	76.4	75.8
1-3 կմ	15.3	21.8	19.5	23.3	19.2	20.1
4-5 կմ	1.7	1.6	2.7	4.2	4.1	3.0
6-10 կմ	1.2	1.8	1.5	0.6	0.3	1.0
>10 կմ	-	-	-	0.3	-	0.1

Աղբյուրը. SSԿԱՀ 2016թ.

Հետազոտված տնային տնտեսությունների ծախսերի մեջ դեղորայքի ձեռք բերման համար կատարված ծախսերը կազմել են 4.4%: Դեղորայքի ձեռք բերման համար կատարված ամսական ծախսերը մեկ շնչի հաշվով կազմել են ընդամենը 1 956 դրամ, ընդ որում, ոչ աղքատներինը՝ 2 463 դրամ, աղքատներինը՝ 762 դրամ և ծայրահեղ աղքատներինը՝ 407 դրամ: Ոչ աղքատ բնակչության դեղորայքի ձեռք բերման համար կատարված ամսական ծախսերը մեկ շնչի

հաշվով 3.2 անգամ գերազանցում են աղքատների նույնանման ծախսերին, իսկ ծայրահեղ աղքատների նկատմամբ՝ 6.1 անգամ:

Եթե քաղաքային բնակավայրերում դեղատների ցանցը բավականին զարգացած է, ապա գյուղական վայրերում կան մատչելիության խնդիրներ: Ըստ 2016թ.-ի հետազոտության տվյալների գյուղաբնակ տնային տնտեսությունների 38.7%-ը պատասխանել է, որ դեղատունը գտնվում է մինչև 1 կմ հեռավորության վրա, 16.8%-ը, պատասխանել է, որ այն գտնվում է 10 կմ-ից հեռու: Ըստ քվինտիլային խմբերի, տվյալները բերված են Աղյուսակ 7.7-ում: Ամենահարուստ՝ հինգերորդ քվինտիլի համար դեղատան մատչելիությունը տարբերվում է ամենաաղքատ՝ առաջին քվինտիլից, համապատասխանաբար՝ 12.3%-ը 18.8%-ի դիմաց: Տնային տնտեսությունների տեսակառար կշիռը, որոնք նշել են, որ ամենամոտ դեղատունը գտնվում է գյուղից ավելի քան 10 կմ հեռու, ըստ սպառման քվինտիլների, տատանվում է 12-ից մինչև 21%-ը:

Աղյուսակ 7.7. Հայաստան. Դեղատան մատչելիությունը գյուղական բնակավայրերում 2016թ.-ին, ըստ սպառման քվինտիլների

(տոկոսներով)

Հեռավորությունը	Քվինտիլներ					Ընդամենը
	1-ին	2-րդ	3-րդ	4-րդ	5-րդ	
0-1 կմ	33.8	31.8	41.3	37.1	48.7	38.7
1-3 կմ	14.6	18.4	13.8	14.6	14.4	15.0
4-5 կմ	12.1	11.8	10.1	11.5	9.4	11.0
6-10 կմ	20.7	17.0	17.9	21.2	15.2	18.5
>10 կմ	18.8	21.0	16.9	15.6	12.3	16.8

Աղբյուրը. SSYULZ 2016թ.

Մինչև 5 տարեկան երեխա ունեցող տնային տնտեսությունները պրոֆիլակտիկ գնման կամ հետծննդյան խորհրդատվության համար հետազոտությանը նախորդող մեկ ամսվա ընթացքում նշված տարիքի երեխաների 36.9%-ին բերել են պոլիկլինիկա, իսկ չհաճախման պատճառները (պատասխանների նկատմամբ) բաշխվել են հետևյալ կերպ՝ ծառայություններն անհրաժեշտ չեն՝ 95.7%, բուժսպասարկման որակը անբավարար է՝ 0.6%, շատ հեռու է՝ 0.5%, շատ թանկ է՝ 0.6%, բուժհաստատությունը փակ է՝ 0.0%: Պոլիկլինիկա հաճախած տնային տնտեսությունների 38.8%-ը պատասխանել է, որ երեխային կատարվել է իմունիզացիա, 96.7%-ը՝ չափել են երեխայի քաշը, 95.7%-ը չափել են երեխայի հասակը, 95.9%-ը՝ ստացել են խորհրդատվություն երեխայի աճի և զարգացման վերաբերյալ, 28.6%-ն էլ կատարել է արյան հետազոտություն:

Գլուխ 8. Կրթությունը և աղքատությունը

Կրթությունը կարող է օգնել մարդկանց դուրս գալ աղքատությունից: Այն դռներ է բացում աշխատանքի առջև և գրավական է հանդիսանում ֆինանսական վարկերի ստացման համար: Կրթությունը տալիս է մարդկանց գիտելիք և հմտություններ, որոնք անհրաժեշտ են եկամուտների ավելացման և զբաղվածության հնարավորությունների ընդլայնման համար: Երբ կրթությունն ունի լայն տարածում և հասանելի է աղքատներին, կանանց և խոցելի խմբերին, ապա այն ունի նաև տնտեսական աճի լայն վերաբաշխվածության հեռանկար: Մյուս կողմից, աղքատությունը դրդում է ծնողներին երեխաներին հանել դպրոցից և ուղարկել աշխատելու, քանի որ վճարունակ չեն:

Հայաստանում գրեթե ողջ բնակչությունը գրագետ է: 2011թ.-ի մարդահամարը ցույց տվեց, որ Հայաստանի բնակչության միայն 0.3 տոկոսը գրաճանաչ չէ: Հանրակրթությունը մատչելի է բոլորի համար թե՛ տղաների և թե՛ աղջիկների, բայց ոչ հավասարապես: 2016/2017 ուսումնական տարում սեռային հավասարության ցուցանիշը հանրակրթական դպրոցներում (տղաների համախառն ընդգրկվածության ցուցանիշի նկատմամբ աղջիկների համախառն ընդգրկվածության ցուցանիշի հարաբերակցության գործակիցը) կազմել է 1.03, ընդ որում, տարրական դպրոցում այն կազմել է՝ 1.00, հիմնական դպրոցում՝ 1.01, ավագ դպրոցում՝ 1.21:

Ի տարբերություն հիմնական կրթության, սովորողների ընդգրկվածությունը միջնակարգ դպրոցի բարձր դասարաններում և բարձրագույն կրթական հաստատություններում համեմատաբար ավելի ցածր է, իսկ աղքատների և ոչ աղքատների ընդգրկվածության տարբերությունը բավական նկատելի: Բարձրագույն կրթության հետ կապված բարձր ծախսերը և հատկապես դրանց մատչելիությունը, կրթություն ստանալուց հետո բարձր աշխատավարձ ստանալու ցածր հավանականությունն այն հիմնական պատճառներն են, որով կարելի է բացատրել հիմնական և, մասնավորապես, ընդհանուր միջնակարգ դպրոցն ավարտելուց հետո աղքատ տնային տնտեսությունների համապատասխան տարիքի բնակչության կրթական համակարգից դուրս մնալը:

2016թ.-ին կրթության մասով համախմբված բյուջեի ծախսերի մասնաբաժինը 2008թ.-ի համեմատ նվազել է (2008թ.-ին 13.7%-ից 2016թ.-ին կազմելով 11.0%): Ծախսերի ենթաճյուղային կառուցվածքում հիմնական շեշտադրումը դրված է միջնակարգ կրթության վրա:

Ներդիր 8.1

ՀՀ կրթության և գիտության նախարարության կողմից կրթության ոլորտի 2016 թվականի գործունեության վերաբերյալ տեղեկատվություն

Կրթության բնագավառի գերխնդիրն է կրթության որակի բարձրացումը՝ ապահովելով համակարգի արդյունավետ գործունեությունը և քաղաքացիների՝ իրենց ձգտումներին և ընդունակություններին համապատասխան կրթություն ստանալու հավասար մատչելիությունը:

Դպրոցին երեխաների պատրաստվածության մակարդակի բարձրացման և կրթության հավասար մեկնարկային հնարավորությունների ապահովման նպատակով Համաշխարհային բանկի (ՀԲ) աջակցությամբ իրականացվող «Կրթության բարելավում» վարկային ծրագրի շրջանակներում ՀՀ Արմավիրի, Տավուշի և Լոռու մարզերում նոր նախակրթարանների հիմնման համար դրամաշնորհային պայմանագրեր կնքած 24 համայնքներում ավարտվել են ծրագրի առաջին և երկրորդ փուլով նախատեսված աշխատանքները: Նորաստեղծ նախակրթարաններում իրականացվել են համապատասխան տարածքների բարեկարգման, գույքով համալրման աշխատանքներ, ձեռք են բերվել անհրաժեշտ ուսումնամեթոդական նյութեր, խաղալիքներ, գրենական պիտույքներ և այլն: Բոլոր 24 հաստատությունները բնականոն գործում են և դրանցում ընդգրկված են շուրջ 750 երեխա: Միաժամանակ, վերապատրաստվել են 24 նախակրթարաններում ընդգրկված թվով 55 դաստիարակ: Նորաստեղծ նախակրթարաններում հատուկ ուշադրություն է դարձվում նախադպրոցական տարիքի երեխաների արդյունավետ նախապատրաստմանը տարրական կրթությանը:

2016 թվականին աշխատանքներ են իրականացվել հանրակրթության որակի և արդյունավետության բարձրացման ուղղությամբ: «Կրթության բարելավում» վարկային ծրագրի շրջանակներում իրականացվել են 12 ավագ դպրոցների շենքերի նախագծա-նախահաշվային փաստաթղթերի մշակման աշխատանքները: Բոլոր նախագծանախահաշվային փաստաթղթերը ՀԲ-ի հետ համաձայնեցման փուլում են:

ՀՀ կառավարության 2016 թվականի դեկտեմբերի 15-ի N1295-Ն որոշմամբ հաստատվել է կրթության գերազանցության ազգային ծրագրի շրջանակներում մշակված «Արարատյան բակլավրիատ» կրթական ծրագրի ներդրման գործընթացը ՀՀ մարզերի հանրակրթական պետական ուսումնական հաստատություններում: Միաժամանակ սահմանվել է, որ «Արարատյան բակլավրիատ» ծրագիր իրականացնող ուսումնական հաստատությունների շրջանավարտների Հայաստանի Հանրապետության բարձրագույն ուսումնական

հաստատություններ ընդունելության քննություններն իրականացվում են Արարատյան բակալավրիատին հատկացված նպատակային տեղերի շրջանակում: Վեցամսյա ժամկետում նախատեսվում է մշակել և ՀՀ կառավարություն ներկայացնել «Արարատյան բակալավրիատ» կրթական ծրագրի՝ ՀՀ մարզերի հանրակրթական պետական ուսումնական հաստատություններում ներդրման ծրագիրը:

Հաշվի առնելով «Ազգային երգ ու պար» առարկայի 5-7-րդ դասարանների ծրագրի ամբողջականացման անհրաժեշտությունը, դպրոցների ուսուցիչների վերապատրաստումների ամբողջական՝ 5-7-րդ դասարանների ծրագրով իրականացնելու նպատակահարմարությունը, ինչպես նաև Ազգային երգ ու պարի ակադեմիայի հոգաբարձուների խորհրդի առաջարկը 2016-17 ուսումնական տարում ծրագիրը չի ընդլանվել և իրականացվում է միայն արդեն իսկ ընդգրկված թվով 113 դպրոցներում:

2016 թվականին նախատեսված էր տեղեկատվական տեխնոլոգիաներ, հեռահաղորդակցության հիմունքներ և միկրո-էլեկտրոնիկա առարկաների ներդրում 10 ավագ դպրոցում: Մակայն ֆինանսական միջոցների բացակայության պատճառով տվյալ գործընթացը նախատեսվում է իրականացնել միայն 5 դպրոցներում:

2016 թվականին կարևորվել են ազգային փոքրամասնությունների համար դպրոցներում ուսումնական բազայի բարելավման և կադրերի մասնագիտական զարգացման գործընթացները:

Աշխատանքներ են իրականացվել ՀՀ նախնական (արհեստագործական) և միջին մասնագիտական կրթության համակարգի զարգացման ապահովման և եվրոպական մասնագիտական կրթական տարածքին ինտեգրման համար:

Բարձրագույն և հետբուհական մասնագիտական կրթության շարունակական զարգացումն ապահովելու նպատակով աշխատանքներ են իրականացվել Բոլոնիայի գործընթացի սկզբունքների շարունակական ներդրման ուղղությամբ:

Նորարարությունների մրցակցային հիմնադրամի (ՆՄՀ) շրջանակներում ընթացքում է եղել նորարարական ծրագրերի իրականացումը 6 բարձրագույն ուսումնական հաստատությունների կողմից (Հայաստանի ազգային պոլիտեխնիկական համալսարան, Երևանի պետական բժշկական համալսարան, Հայաստանի ազգային ագրարային համալսարան, ՀՀ պետական կառավարման ակադեմիա, Ճարտարապետության և շինարարության Հայաստանի ազգային համալսարան, Երևանի պետական համալսարան)՝ 2015թ. դեկտեմբերի 24-ին կնքված պայմանագրերի համաձայն: Ծրագրերի իրականացումը կավարտվի 2017 թվականի

դեկտեմբերին:

ՀՀ կառավարության 2016 թվականի գործունեության միջոցառումների ծրագրով նախատեսված ՀՀ կրթության և գիտության նախարարության 6 միջոցառումները կատարվել են սահմանված ժամկետներում:

2017 թվականին ՀՀ կրթության և գիտության նախարարությունը շարունակելու է հետամուտ լինել հանրակրթական ուսումնական հաստատություններում բյուջեի և ծախսերի կատարման վերաբերյալ հաշվետվության հանրային հասանելիության ապահովման, միջին բեռնվածության և թերբեռնված դպրոցների ֆինանսավորման, դպրոցի զարգացման ծրագրի կազմման, 7-8 դասարանների համար բնագիտական առարկաների և մաթեմատիկայի տեսադասերի հասանելիության ապահովման, կրթական ծրագրերում ձեռնարկատիրական և ֆինանսական կրթության տարրերի ներառման, Արարատյան բակլավրիատի և կրթության գերազանցության ազգային ծրագրի ներառմամբ ազգային կրթակարգի վերջնական ձևավորման, համընդհանուր ներառական կրթության ներդրման, դպրոցահասակ երեխաներին կայուն սննդով ապահովման համակարգի ընդլայնման, բարձրագույն կրթության ֆինանսավորման համակարգի բարեփոխման նպատակով անձեռնմխելի ֆոնդերի ձևավորման, բուհ-գիտահետազոտական կազմակերպություն համագործակցության ապահովման, ինչպես նաև կրթության բնագավառում վերահսկողության արդյունավետության բարձրացման խնդիրներին:

Ներդիր 8.2

Նախադպրոցական հաստատությունների գործունեություն

2016թ. ՀՀ-ում գործել է 721 համայնքային, գերատեսչական և ոչ պետական նախադպրոցական հաստատություն (ՆԴՀ), որոնցից 575-ը՝ մանկապարտեզ, 113-ը՝ մսուր-մանկապարտեզ, 33-ը՝ դպրոց-մանկապարտեզ: ՆԴՀ-ների ընդհանուր քանակից 654-ը համայնքային ենթակայության է, 15-ը՝ գերատեսչական և 52-ը՝ ոչ պետական: Երեխաների ընդգրկվածությունը ՆԴՀ-ներում (0-5 տարեկան բնակչության թվաքանակից) կազմել է 28.9%, քաղաքներում՝ 35.6%, գյուղերում՝ 17.2%: Մեկ խմբում երեխաների միջին թվաքանակը կազմել է 27 երեխա, տեղերի փաստացի զբաղվածությունը՝ 85.8%: Միջին հաշվով մեկ ՆԴՀ հաճախել է 100 երեխա, մեկ մանկավարժին բաժին է ընկել 12 երեխա: ՆԴՀ-ների շենքերի ընդհանուր մակերեսը կազմել է 731.0 հազ. քառ. մ: ՆԴՀ-ներին կից (օժանդակ) տարածքի մակերեսը կազմել է 557.9 հազ. քառ. մ:

ՆԴՀ-ների գործունեության ցուցանիշներն ըստ ՀՀ մարզերի և Երևան քաղաքի, 2016թ.

	ՆԴՀ-ների քանակը, միավոր	այդ թվում՝ ըստ աշխատանքային ռեժիմի		Խմբերի քանակը, միավոր		Տեղերի քանակը, միավոր	Երեխաների թվաքանակը, մարդ	
		հնգօրյա	վեցօրյա	ընդամենը	որից՝ 3 և բարձր տարիքի երեխաների		ընդամենը	նրանցից՝ աղջիկներ
ք.Երևան	219	216	3	1 157	1 035	35 940	32 587	15 805
Արագածոտն	28	28	-	81	78	2 014	1 980	967
Արարատ	78	78	-	218	204	8 404	6 420	3 170
Արմավիր	56	56	-	180	162	6 476	4 791	2 825
Գեղարքունիք	42	42	-	108	103	3 867	3 081	1 495
Լոռի	66	66	-	151	144	4 887	4 289	2 110
Կոտայք	52	52	-	234	202	7 313	6 290	3 051
Շիրակ	50	50	-	169	148	4 756	4 131	1 937
Սյունիք	55	55	-	181	152	5 020	4 316	2 081
Վայոց ձոր	17	17	-	40	39	1 257	1 080	496
Տավուշ	58	58	-	137	119	4 291	3 321	1 649
Ընդամենը ՀՀ	721	718	3	2 656	2 386	84 225	72 286	35 586

ՆԴՀ-ներ հաճախող երեխաների թվաքանակն ըստ տարիքի և սեռի, ըստ ՀՀ մարզերի և Երևան քաղաքի, 2016թ.

մարդ

	Մինչև 1.5 տարեկան		1.5-ից մինչև 3 տարեկան		3 – 5 տարեկան		6 տարեկան		7 տարեկան	
	ընդամենը	նրանցից՝ աղջիկներ	ընդամենը	նրանցից՝ աղջիկներ	ընդամենը	նրանցից՝ աղջիկներ	ընդամենը	նրանցից՝ աղջիկներ	ընդամենը	նրանցից՝ աղջիկներ
ք.Երևան	20	10	3 451	1 763	21 712	10 576	7 389	3 448	15	8
Արագածոտն	-	-	138	62	1 007	448	670	375	165	82
Արարատ	-	-	441	209	4 116	2 076	1 858	883	5	2
Արմավիր	24	15	405	237	3 053	1 925	1 309	648	-	-
Գեղարքունիք	-	-	136	61	1 815	844	1 079	555	51	35
Լոռի	-	-	247	108	2 930	1 433	1 112	569	-	-
Կոտայք	-	-	619	286	3 576	1 760	2 014	950	81	55
Շիրակ	-	-	437	200	2 326	999	1 328	709	40	29
Սյունիք	-	-	631	294	2 387	1 142	1 294	642	4	3
Վայոց ձոր	-	-	15	13	774	340	291	143	-	-
Տավուշ	2	1	299	157	1 919	956	1 072	524	29	11
Ընդամենը ՀՀ	46	26	6 819	3 390	45 615	22 499	19 416	9 446	390	225

Երեխաների ընդգրկվածությունը նախադպրոցական հաստատություններում (0-5 տարեկան բնակչությունից) ըստ սեռի և տարիքային խմբի, 2012-2016թթ.

%

		2012	2013	2014	2015	2016
Աղջիկներ	ընդամենը	29.6	28.3	29.9	30.3	30.4
	0-2 տարեկան բնակչությունից	8.1	6.5	6.6	6.4	5.8
	3-5 տարեկան բնակչությունից	52.1	49.7	52.9	54.2	55.2

Տղաներ	ընդամենը	26.4	26.4	27.7	27.2	27.6
	0-2 տարեկան բնակչությունից	7.4	6.1	5.8	5.4	5.2
	3-5 տարեկան բնակչությունից	46.4	46.3	49.2	48.9	50.0
Ընդամենը		27.9	27.3	28.7	28.6	28.9
0-2 տարեկան բնակչությունից		7.8	6.3	6.2	5.8	5.5
3-5 տարեկան բնակչությունից		49.1	47.9	50.9	51.4	52.4

**Հանրակրթական հաստատությունների գործունեություն
Հանրակրթության հիմնական ցուցանիշները, 2016-2017 ուս. տարի**

Դպրոցների քանակը, միավոր	Աշակերտների թվաքանակը, մարդ		Աշակերտների համախառն ընդգրկվածության ցուցանիշը, % ¹			Ավարտական վկայական ստացածների թվաքանակը 2015թ., մարդ		Ուսուցիչների թվաքանակը, մարդ	
			ընդամենը	այդ թվում՝ ըստ կրթական աստիճանի			հիմնական կրթությամբ		միջնակարգ կրթությամբ
				տարրական	հիմնական	ավագ ²			
ընդամենը	1-ին դասարանում	86.0	91.2	90.7	65.1	29 304	22 655	38 273	

Հանրակրթական հաստատությունների քանակական բաշխվածություն:

2016/2017 ուսումնական տարում հանրապետությունում գործել են հանրակրթական ծրագրեր իրականացնող 1 432 հաստատություններ (այսուհետ՝ դպրոցներ):

Հանրակրթական դպրոցների քանակն ըստ ՀՀ մարզերի և Երևան քաղաքի, 2016/2017 ուս. տարի

միավոր

	Ընդամենը	այդ թվում՝		Քաղաքներում		Գյուղերում			
		պետական	ոչ պետական	ընդամենը	այդ թվում՝ պետական	ոչ պետական	ընդամենը	պետական	ոչ պետական
ք.Երևան	259	220	39	259	220	39	-	-	-
Արագածոտն	122	122	-	13	13	-	109	109	-
Արարատ	112	112	-	21	21	-	91	91	-
Արմավիր	123	121	2	28	26	2	95	95	-
Գեղարքունիք	126	126	-	27	27	-	99	99	-
Լոռի	166	166	-	62	62	-	104	104	-
Վոտայք	105	104	1	39	39	-	66	65	1
Շիրակ	169	165	4	56	52	4	113	113	-

¹ Կրթահամակարգում համախառն ընդգրկվածության ցուցանիշ՝ տվյալ կրթահամակարգի դասարանների աշակերտների ընդհանուր թվաքանակի տոկոսային մասնաբաժինն է մշտական բնակչության նույն կրթահամակարգի համար պաշտոնապես սահմանված տարիքային խմբի թվաքանակի նկատմամբ:

² Ավագ դպրոցում աշակերտների համախառն ընդգրկվածության ցուցանիշը ցածր է, քանի որ հիմնական դպրոցն ավարտելուց հետո համապատասխան տարիքի բնակչության 14.5%-ն ուսումը շարունակել է նախնական մասնագիտական (արհեստագործական) և միջին մասնագիտական ուսումնական հաստատություններում:

Սյունիք	118	118	-	33	33	-	85	85	-
Վայոց ձոր	50	50	-	10	10	-	40	40	-
Տավուշ	82	81	1	19	18	1	63	63	-
Ընդամենը ՀՀ	1 432	1 385	47	567	521	46	865	864	1

Աշակերտների թվաքանակ և բաշխվածություն:

2016/2017 ուսումնական տարում հանրակրթական դպրոցների նախագծային հզորությունը (աշակերտական տեղերի նախատեսված քանակ) կազմել է 682 328 միավոր, աշակերտների թվաքանակը կազմել է 364 868 մարդ, որոնց 47.4%-ը աղջիկներ են: Դպրոցներում աշակերտների համախառն ընդգրկվածության ցուցանիշը կազմել է 86.0%, ընդ որում, տարրական դպրոցում այն կազմել է 91.2%, հիմնական դպրոցում՝ 90.7%, ավագ դպրոցում՝ 65.1%: Աշակերտների զուտ ընդգրկվածության ցուցանիշը տարրական դպրոցում կազմել է 89.1%, հիմնական դպրոցում՝ 89.6%: Աշակերտների «ճշգրտված զուտ ընդգրկվածության» ցուցանիշը տարրական դպրոցում կազմել է 89.5%, հիմնական դպրոցում՝ 89.9%: Սեռային հավասարության ցուցանիշը կազմել է 1.03, ընդ որում, տարրական դպրոցում այն կազմել է 1.00, հիմնական դպրոցում՝ 1.01, ավագ դպրոցում՝ 1.21:

Հանրակրթական դպրոցների աշակերտների թվաքանակն ըստ ՀՀ մարզերի և Երևան քաղաքի, 2016-2017 ուս. տարի

մարդ

	Պետական դպրոցներ			Ոչ պետական դպրոցներ			Ընդամենը		
	աղջիկ	տղա	ընդամենը	աղջիկ	տղա	ընդամենը	աղջիկ	տղա	ընդամենը
ք. Երևան	53 681	58 337	112 018	3 121	3 773	6 894	56 802	62 110	118 912
Արագածոտն	7 848	9 258	17 106	-	-	-	7 848	9 258	17 106
Արարատ	15 673	17 124	32 797	-	-	-	15 673	17 124	32 797
Արմավիր	15 468	18 038	33 506	240	232	472	15 708	18 270	33 978
Գեղարքունիք	13 169	15 524	28 693	-	-	-	13 169	15 524	28 693
Լոռի	14 176	15 255	29 431	-	-	-	14 176	15 255	29 431
Կոտայք	16 721	18 249	34 970	32	43	75	16 753	18 292	35 045
Շիրակ	14 156	15 874	30 030	101	156	257	14 257	16 030	30 287
Սյունիք	7 898	8 475	16 373	-	-	-	7 898	8 475	16 373
Վայոց ձոր	2 952	3 361	6 313	-	-	-	2 952	3 361	6 313
Տավուշ	7 707	8 108	15 815	63	55	118	7 770	8 163	15 933
Ընդամենը ՀՀ	169 449	187 603	357 052	3 557	4 259	7 816	173 006	191 862	364 868

**Հանրակրթական դպրոցներից հեռացած (ուսումն անավարտ թողած) աշակերտների
թվաքանակն ըստ պատճառի, ըստ ՀՀ մարզերի և Երևան քաղաքի,
2016-2017 ուս. տարվա սկզբին**

մարդ

	Ընդամենը	այդ թվում՝ ըստ պատճառի							
		սոցիալ-տնտեսական վատ պայմաններ	ծնողները չեն ուղարկում դպրոց (թույլ չեն տալիս)	անկարողություն			բազմա-հաշման-դամություն	տեղա-փոխվել է քրեակատարողական հիմնարկ	մահացել է
				տեսողական խանգարում	հենաշարժողական	մտավոր թերզարգացում			
ք.Երևան	61	43	9	5	-	1	-	-	3
Արագածոտն	24	20	4	-	-	-	-	-	-
Արարատ	21	16	2	-	-	-	-	-	3
Արմավիր	51	44	6	-	1	-	-	-	-
Գեղարքունիք	16	6	10	-	-	-	-	-	-
Լոռի	17	9	4	-	-	1	-	-	3
Կոտայք	12	2	9	-	-	-	1	-	-
Շիրակ	42	24	13	-	-	1	-	4	-
Սյունիք	10	6	2	-	-	-	-	-	2
Վայոց ձոր	1	-	1	-	-	-	-	-	-
Տավուշ	5	4	1	-	-	-	-	-	-
Ընդամենը ՀՀ	260	174	61	5	1	3	1	4	11

Հանրակրթական դպրոցներում աշակերտների համախառն ընդգրկվածության ցուցանիշն ըստ սեռի, ըստ ՀՀ մարզերի և Երևան քաղաքի, 2012-2016թթ.

%

	Ընդամենը	Աղջիկներ	Տղաներ
2012	89.2	91.7	86.9
2013	87.9	90.5	85.7
2014	87.8	89.9	85.9
2015	86.4	88.3	84.6
2016	86.0	87.5	84.7

Հանրակրթական դպրոցներում սեռային հավասարության ցուցանիշն ըստ հանրակրթական ծրագրերի մակարդակի (տղաների համախառն ընդգրկվածության ցուցանիշի նկատմամբ աղջիկների համախառն ընդգրկվածության ցուցանիշի հարաբերակցության գործակիցը), ըստ ՀՀ մարզերի և Երևան քաղաքի, 2012-2016թթ.

	Տարրական դպրոց	Հիմնական դպրոց	Ավագ դպրոց	Ընդամենը
2012	1.02	1.02	1.21	1.06
2013	1.01	1.02	1.22	1.06
2014	1.01	1.01	1.22	1.05
2015	1.00	1.01	1.20	1.04
2016	1.00	1.01	1.21	1.03

Նախնական մասնագիտական (արհեստագործական) կրթություն

2016/2017 ուսումնական տարում հանրապետությունում գործել են նախնական մասնագիտական (արհեստագործական) ծրագիր իրականացնող 43 պետական ուսումնական հաստատություններ, որոնցից 25-ը՝ նախնական մասնագիտական (արհեստագործական) և 18-ը՝ միջին մասնագիտական: Ուսումնառությունն իրականացվել է հիմնական և միջնակարգ կրթության հիմքի վրա: Ուսանողների թվաքանակը կազմել է 6 251, որոնց 28.1%-ը կանայք են: Անվճար ուսուցման համակարգում սովորել է ուսանողների 99.8%-ը, իսկ վճարովի՝ 0.2%-ը: Ուսանողների համախառն ընդգրկվածության ցուցանիշը կազմել է 8.1% (կանանց՝ 4.9%, տղամարդկանց՝ 10.9%), սեռային հավասարության ցուցանիշը (տղամարդկանց համախառն ընդգրկվածության ցուցանիշի նկատմամբ կանանց համախառն ընդգրկվածության ցուցանիշի հարաբերակցության գործակիցը)՝ 0.45:

Ուսումնական հաստատություններ ընդունվածների թվաքանակն անվճար և վճարովի ուսուցման համակարգերում ըստ ՀՀ մարզերի և Երևան քաղաքի, 2016/2017 ուս. տարի

մարդ

	Ընդունվածների թվաքանակը		այդ թվում՝			
	ընդամենը	նրանցից՝ կանայք	անվճար		վճարովի	
			ընդամենը	նրանցից՝ կանայք	ընդամենը	նրանցից՝ կանայք
ք.Երևան	1 114	353	1 109	350	5	3
Արագածոտն	72	33	72	33	-	-
Արարատ	60	5	60	5	-	-
Արմավիր	35	2	35	2	-	-
Գեղարքունիք	267	74	267	74	-	-
Լոռի	256	63	256	63	-	-
Կոտայք	358	116	358	116	-	-
Շիրակ	604	256	604	256	-	-
Սյունիք	238	94	238	94	-	-
Վայոց ձոր	48	18	48	18	-	-
Տավուշ	109	44	109	44	-	-
Ընդամենը ՀՀ	3161	1 058	3 156	1 055	5	3

Ուսումնական հաստատությունների ուսանողների թվաքանակն անվճար և վճարովի ուսուցման համակարգերում ըստ ՀՀ մարզերի և Երևան քաղաքի, 2016/2017 ուս. տարի

	Հաստատությունների քանակը, միավոր		Ուսանողների թվաքանակը, մարդ		այդ թվում՝			
	նախաձեռնական (արհեստագործական)	միջին մասնագիտական	ընդամենը	նրանցից՝ կանայք	անվճար		վճարովի	
					ընդամենը	նրանցից՝ կանայք	ընդամենը	նրանցից՝ կանայք
ք.Երևան	7	3	2 322	655	2 317	652	5	3
Արագածոտն	2	-	227	98	227	98	-	-
Արարատ	-	1	156	15	156	15	-	-
Արմավիր	1	-	98	9	98	9	-	-
Գեղարքունիք	1	3	498	94	498	94	-	-
Լոռի	2	2	530	121	527	121	3	-
Կոտայք	5	3	688	184	687	184	1	-
Շիրակ	5	-	989	369	989	369	-	-
Սյունիք	1	3	401	115	401	115	-	-
Վայոց ձոր	-	1	87	30	87	30	-	-
Տավուշ	1	2	255	68	254	68	1	-
Ընդամենը ՀՀ	25	18	6 251	1 758	6 241	1 755	10	3

Ուսումնական հաստատությունների շրջանավարտների թվաքանակն անվճար և վճարովի ուսուցման համակարգերում ըստ ՀՀ մարզերի և Երևան քաղաքի, 2016թ.

մարդ

	Շրջանավարտների թվաքանակը		այդ թվում՝			
	ընդամենը	նրանցից՝ կանայք	անվճար		վճարովի	
			ընդամենը	նրանցից՝ կանայք	ընդամենը	նրանցից՝ կանայք
ք.Երևան	701	257	701	257	-	-
Արագածոտն	109	31	109	31	-	-
Արարատ	53	5	53	5	-	-
Արմավիր	34	-	34	-	-	-
Գեղարքունիք	211	58	211	58	-	-
Լոռի	193	43	189	43	4	-
Կոտայք	275	107	274	107	1	-
Շիրակ	440	175	425	170	15	5
Սյունիք	176	81	176	81	-	-
Վայոց ձոր	54	24	54	24	-	-
Տավուշ	113	41	113	41	-	-
Ընդամենը ՀՀ	2 359	822	2 339	817	20	5

Միջին մասնագիտական կրթություն

Հանրապետության 93 միջին մասնագիտական պետական և ոչ պետական ուսումնական հաստատություններում (ՄՄՈւՀ) 2016/2017 ուսումնական տարում ընդունվել է 8 329 (կանայք՝ 53.2%), սովորել՝ 23 193 (կանայք՝ 53.6%), ավարտել՝ 7 677 (կանայք՝ 57.7%) մարդ:

Ուսումնառությունն իրականացվել է հիմնական և միջնակարգ կրթության հիմքի վրա: Ուսանողների համախառն ընդգրկվածության ցուցանիշը կազմել է 11.1% (կանանց՝ 12.5%, տղամարդկանց՝ 9.8%), սեռային հավասարության ցուցանիշը (տղամարդկանց համախառն ընդգրկվածության ցուցանիշի նկատմամբ կանանց համախառն ընդգրկվածության ցուցանիշի հարաբերակցության գործակիցը)՝ 1.29:

Միջին մասնագիտական ուսումնական հաստատությունների ուսանողների թվաքանակի շարժն ըստ ուսուցման ձևի, ըստ ՀՀ մարզերի և Երևան քաղաքի, 2016-2017 ուս. տարի

	ՄՄՈՒՀ-ների քանակը, միավոր	Ընդունվել են, մարդ		Ուսանողների թվաքանակը, մարդ		Ավարտել են 2016թ., մարդ	
		ընդամենը	նրանցից՝ կանայք	ընդամենը	նրանցից՝ կանայք	ընդամենը	նրանցից՝ կանայք
ք.Երևան	32	4 095	2 191	11 852	6 672	4 312	2 567
Արագածոտն	1	102	64	210	108	76	44
Արարատ	4	597	347	1 302	670	467	262
Արմավիր	6	510	263	1 369	714	289	182
Գեղարքունիք	8	456	271	1 181	687	383	200
Լոռի	9	602	338	1 650	913	512	310
Կոտայք	6	503	205	1 346	519	318	151
Շիրակ	12	676	357	2 091	1 100	660	353
Սյունիք	7	442	216	1 246	607	343	204
Վայոց ձոր	2	76	47	196	119	68	49
Տավուշ	6	270	132	750	332	249	111
Ընդամենը ՀՀ	93	8 329	4 431	23 193	12 441	7 677	4 433

Բարձրագույն մասնագիտական կրթություն

Բարձրագույն կրթության առաջին աստիճանի կրթական ծրագրեր իրականացնող ուսումնական հաստատությունների գործունեություն:

2016-2017 ուսումնական տարում հանրապետության 63 բարձրագույն պետական և ոչ պետական ուսումնական հաստատություններ (ԲՈւՀ) և 12 մասնաճյուղեր բարձրագույն կրթության առաջին աստիճանում իրականացրել են մասնագիտական կրթություն բակալավրի ծրագրերով: Այդ հաստատություններ ընդունվել է 17 649 (կանայք՝ 52.1%), սովորել՝ 81 648 (կանայք՝ 53.8%), ավարտել՝ 19 036 (կանայք՝ 56.0%) մարդ: Ուսանողների համախառն ընդգրկվածության ցուցանիշը կազմել է 54.1% (կանանց՝ 60.0%, տղամարդկանց՝ 48.6%), սեռային հավասարության ցուցանիշը (տղամարդկանց համախառն ընդգրկվածության ցուցանիշի նկատմամբ կանանց համախառն ընդգրկվածության ցուցանիշի հարաբերակցության գործակիցը)՝ 1.24:

**Բարձրագույն ուսումնական հաստատությունների ուսանողների թվաքանակի շարժն
ըստ ուսուցման ձևի, ըստ ՀՀ մարզերի և Երևան քաղաքի, 2016/2017 ուս. տարի**

	ԲՈՒՀ-երի քանակը, միավոր	Մասնաճյուղերի քանակը, միավոր	Ընդունվել են, մարդ		Ուսանողների թվաքանակը, մարդ		Ավարտել են 2016թ., մարդ	
			ընդամենը	նրանցից՝ կանայք	ընդամենը	նրանցից՝ կանայք	ընդամենը	նրանցից՝ կանայք
ք.Երևան	51	-	14 924	7 681	68 987	36 654	15 637	8 730
Արմավիր	2	-	41	-	159	6	44	7
Գեղարքունիք	2	-	217	110	1 327	679	421	206
Լոռի	2	2	846	530	3 414	2 168	879	526
Վոսայք	1	-	18	6	213	120	46	25
Շիրակ	3	5	800	466	3 857	2 321	1 173	748
Սյունիք	2	2	383	172	1 749	880	424	190
Վայոց ձոր	-	1	21	14	204	132	59	38
Տավուշ	-	2	399	217	1 738	966	353	194
Ընդամենը ՀՀ	63	12	17 649	9 196	81 648	43 926	19 036	10 664

Բարձրագույն կրթության երկրորդ աստիճանի կրթական ծրագրեր իրականացնող ուսումնական հաստատությունների և գիտական կազմակերպությունների գործունեություն:

2016-2017 ուսումնական տարում հանրապետության 34 բարձրագույն պետական և ոչ պետական ուսումնական հաստատություններ (ԲՈՒՀ) ու 9 մասնաճյուղեր և 4 գիտական կազմակերպություններ բարձրագույն կրթության երկրորդ աստիճանում իրականացրել են մասնագիտական կրթություն մագիստրոսի ծրագրերով: Այդ կազմակերպություններ ընդունվել է 6 401 (կանայք՝ 62.4%), սովորել՝ 10 910 (կանայք՝ 59.9%), ավարտել՝ 6 507 (կանայք՝ 64.5%) մարդ: Ուսանողների համախառն ընդգրկվածության ցուցանիշը կազմել է 13.1% (կանանց՝ 15.4%, տղամարդկանց՝ 10.7%), սեռային հավասարության ցուցանիշը (տղամարդկանց համախառն ընդգրկվածության ցուցանիշի նկատմամբ կանանց համախառն ընդգրկվածության ցուցանիշի հարաբերակցության գործակիցը)՝ 1.44:

Բարձրագույն կրթության երկրորդ աստիճանի կրթական ծրագրեր իրականացնող բարձրագույն ուսումնական հաստատությունների և գիտական կազմակերպությունների ուսանողների թվաքանակի շարժն ըստ ուսուցման ձևի, ըստ ՀՀ մարզերի և Երևան քաղաքի, 2016/2017 ուս. տարի

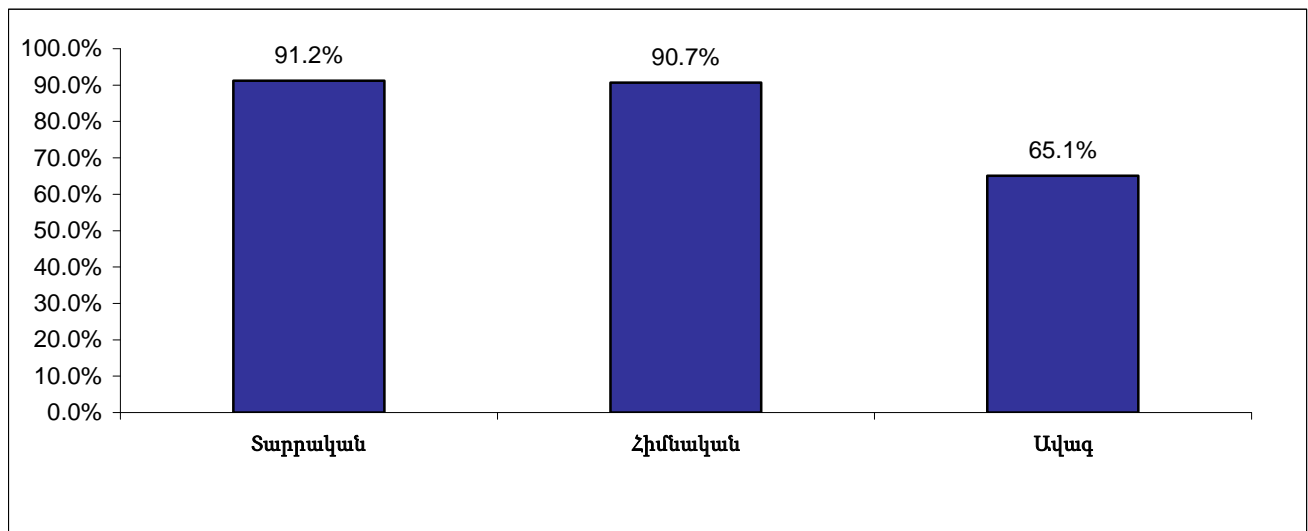
	ԲՈւՀ-երի քանակը, միավոր	Մասնաճյուղերի քանակը, միավոր	Գիտական կազմակերպությունների քանակը, միավոր	Ընդունվել են, մարդ		Ուսանողների թվաքանակը, մարդ		Ավարտել են 2016թ., մարդ	
				ընդամենը	նրանցից՝ կանայք	ընդամենը	նրանցից՝ կանայք	ընդամենը	նրանցից՝ կանայք
ք.Երևան	29	-	3	5 643	3 491	9 837	5 831	5 788	3 687
Արմավիր	1	-	-	27	-	37	-	18	-
Գեղարքունիք	1	-	-	92	55	124	66	75	53
Լոռի	2	2	-	165	107	209	113	178	125
Շիրակ	1	5	1	349	268	483	378	301	235
Սյունիք	-	1	-	95	57	162	119	119	82
Վայոց ձոր	-	1	-	30	16	58	30	28	14
Ընդամենը ՀՀ	34	9	4	6 401	3 994	10 910	6 537	6 507	4 196

8.1. Ընդգրկվածությունը կրթության համակարգում

Հանրակրթական դպրոցներում աշակերտների համախառն ընդգրկվածությունն ըստ կրթական ծրագրերի 2016/2017 ուսումնական տարում ներկայացված է Գծապատկեր 8.1-ում¹:

Գծապատկեր 8.1. Հայաստան. Հանրակրթական դպրոցներում աշակերտների համախառն ընդգրկվածությունն ըստ կրթական ծրագրերի, 2016/2017 ուսումնական տարում

(տոկոսներով)



Աղբյուրը. ՀՀ ԱՎԾ 2016թ.

¹ Կրթության համակարգում ընդգրկվածության աստիճանը բերված է ըստ վարչական ռեգիստրների կողմից տրամադրված տեղեկատվության և կարող է տարբերվել ՏՏԿԱՀ տվյալներից:

Ըստ պետական վիճակագրության տվյալների՝ 2016թ.-ին հանրապետությունում նախադպրոցական հաստատություններում ընդգրկվածությունը (0-5 տարեկան երեխաների թվաքանակից) կազմել է 28.9%, քաղաքային բնակավայրերում՝ 35.6% իսկ գյուղականում՝ 17.2%: Իսկ 2016թ.-ին հանրապետությունում 3-5 տարեկանների նախադպրոցական հաստատություններում ընդգրկվածությունը կազմել է կեսից ավելի՝ 52.4%:

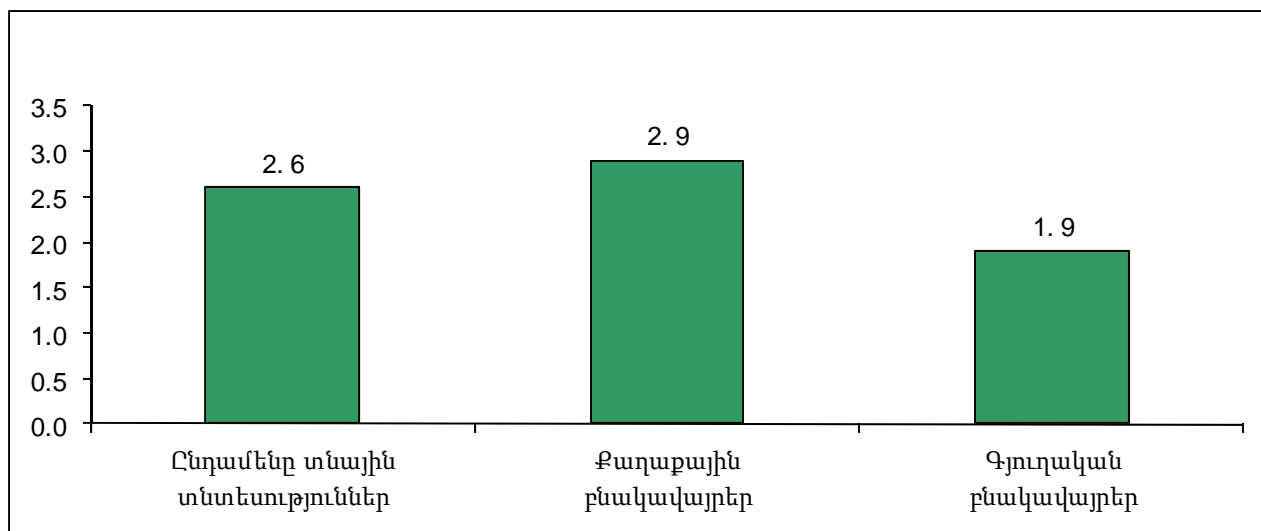
Ըստ տնային տնտեսությունների կենսապայմանների ամբողջացված հետազոտության արդյունքների՝ նախադպրոցական հաստատություններում համախառն ընդգրկվածությունը (մինչև 6 տարեկան երեխաների թվաքանակից) կազմել է 32% և տարբերվում է ըստ աղքատության մակարդակի: Ոչ աղքատ տնային տնտեսություններում այն կազմել է 34%, աղքատ տնային տնտեսություններում (առանց ծայրահեղ աղքատների)՝ 29%, ծայրահեղ աղքատ տնային տնտեսություններում՝ 27%: Նախադպրոցական հաստատություններում համախառն ընդգրկվածությունը (մինչև 6 տարեկան երեխաների թվաքանակից) տարբերվում է ըստ սպառման ագրեգատի քվինտիլային խմբերի: Առաջին քվինտիլային խմբում այն կազմել է 25%, երկրորդում՝ 37%, երրորդում՝ 34%, չորրորդում՝ 29%, հինգերորդում՝ 37%:

Տնային տնտեսությունների կողմից ուսման համար կատարված վճարները

Ըստ տնային տնտեսությունների կենսապայմանների ամբողջացված հետազոտության արդյունքների, 2016թ.-ին ուսման համար կատարված վճարները տնային տնտեսությունների ընդհանուր, ոչ պարենային ապրանքների և ծառայությունների համար կատարված ծախսերում կազմել են 2.6% (Աղյուսակ A6.1, Գծապատկեր 8.2):

Գծապատկեր 8.2 Հայաստան. Ուսման համար կատարվող վճարների մասնաբաժինը տնային տնտեսությունների ոչ պարենային ապրանքների ու ծառայությունների համար կատարվող ընդհանուր ծախսերում, 2016թ.

(տոկոսներով)



Աղբյուրը. *SSYUL* 2016թ.

Ըստ տնային տնտեսությունների կենսապայմանների ամբողջացված հետազոտության արդյունքների, 2016թ.-ին, ընդհանուր առմամբ, մինչև 6 տարեկան 10 երեխայից գրեթե 7-ը չի հաճախել նախադպրոցական հաստատություն: Պատասխաններից երևում է, որ որպես հիմնական պատճառներ նշել են, որ երեխայի մայրը չի աշխատում՝ 63.8%, մանկապարտեզ չկա՝ 4.0%, դրանից օգտվելը թանկ է՝ 2.6% կամ նախադպրոցական հաստատությունը փակ է՝ 1.1% (Աղյուսակ 8.1):

Աղյուսակ 8.1. Հայաստան. Նախադպրոցական հաստատություն չհաճախելու պատճառները, 2016թ.

(տոկոսներով)

	Քվինտիլներ					Ընդամենը
	1-ին	2-րդ	3-րդ	4-րդ	5-րդ	
Շատ թանկ է	4.1	2.7	3.1	1.8	0.5	2.6
Վատ են կերակրում	0.3	-	-	1.0	-	0.2
Աշխատանքի ժամերը հարմար չեն	-	1.4	0.1	-	-	0.3
Վարակիչ հիվանդությունների վտանգ կա	0.7	0.5	0.7	1.1	-	0.6
Նախադպրոցական հաստատությունը փակ է	2.0	0.6	0.9	0.3	1.5	1.1
Ծառայության որակը ցածր է	-	0.5	0.4	1.3	-	0.5
Մայրը չի աշխատում	65.5	63.5	61.6	60.7	66.8	63.8
Մանկապարտեզ չկա	6.9	2.3	3.6	6.2	0.5	4.0
Արդեն դպրոց է գնում	0.8	0.6	-	0.4	0.4	0.5
Այլ	19.7	27.9	29.6	27.2	30.3	26.4
Ընդամենը	100	100	100	100	100	100

Աղբյուրը. *SS4UL՝ 2016թ.*

Ամենաաղքատ և ամենահարուստ քվինտիլային խմբերի միջև առկա է տարբերություն: Ամենաաղքատ 1-ին քվինտիլի հարցվողների 4.1%-ը նշել է, որ նախադպրոցական կրթությունը շատ թանկ է, այն ժամանակ, երբ ամենահարուստ քվինտիլի հարցվողների 0.5%-ն է նշել այդ նույն պատճառը (Աղյուսակ 8.1):

Մատչելիության կարևոր ցուցանիշներից է ամենամոտ նախադպրոցական հաստատության հեռավորությունը տնային տնտեսությունից: Ըստ 2016թ.-ի հետազոտության տվյալների, գյուղաբնակ տնային տնտեսությունների 57.5%-ը պատասխանել է, որ նախադպրոցական հաստատությունը գտնվում է մինչև 1 կմ հեռավորության վրա (ամենաաղքատ և ամենահարուստ քվինտիլների համապատասխանաբար՝ 55.6% և 59.5%-ը): Միննույն ժամանակ տնային տնտեսությունների 4.3%-ը պատասխանել է, որ այն գտնվում է 10 կմ-ից հեռու: Ամենահարուստների 2.4%-ը և ամենաաղքատների 6.8%-ը պատասխանել է, որ մոտակա նախադպրոցական հաստատությունը գտնվում է ավելի քան 10 կմ հեռավորության վրա: Ըստ քվինտիլային խմբերի, տվյալները բերված են Աղյուսակ 8.2-ում:

**Աղյուսակ 8.2. Հայաստան. Նախադպրոցական հաստատությունների մատչելիությունը
գյուղական բնակավայրերում, 2016թ.**

(տոկոսներով)

Գյուղական վայրեր	Քվինտիլներ					Ընդամենը
	1-ին	2-րդ	3-րդ	4-րդ	5-րդ	
Ամենամոտ նախադպրոցական հաստատության հեռավորությունը						
0-1 կմ	55.6	61.9	55.8	55.1	59.5	57.5
1-3 կմ	21.5	21.0	23.1	25.3	24.2	23.0
4-5 կմ	7.5	6.8	5.1	5.4	6.4	6.2
6-10 կմ	8.6	7.0	12.5	9.2	7.5	9.0
>10 կմ	6.8	3.3	3.5	5.0	2.4	4.3
Ընդամենը	100	100	100	100	100	100
Երթևեկության միջոցը նախադպրոցական հաստատություն հասնելու համար						
Մեքենա	7.4	19.0	19.2	20.1	18.9	16.9
Ավտոբուս	26.6	13.7	15.7	13.1	8.5	15.7
Տաքսի	0.7	0.3	0.2	0.2	-	0.3
Ոտքով	65.3	67.0	64.9	66.6	72.6	67.1
Հեծանիվ	-	-	-	-	-	-
Ընդամենը	100	100	100	100	100	100

Աղբյուրը. *SS4UՀ 2016թ.*

Տարրական (1-4 դասարաններ)

Ըստ տնային տնտեսությունների կենսապայմանների ամբողջացված հետազոտության արդյունքների՝ տարրական (1-4) դասարաններում համախառն ընդգրկվածությունը 2016թ.-ին կազմել է 95% և շատ չի տարբերվում ըստ աղքատության մակարդակի: Տարրական կրթահամակարգում համախառն ընդգրկվածությունը ոչ աղքատ տնային տնտեսությունների համար կազմել է 94%, աղքատ տնային տնտեսությունների (առանց ծայրահեղ աղքատների) և ծայրահեղ աղքատ տնային տնտեսությունների համար՝ 97%: Ամենաաղքատ առաջին քվինտիլում համախառն ընդգրկվածությունը կազմել է 98%, երկրորդ քվինտիլում՝ 93%, երրորդ քվինտիլում՝ 94%, չորրորդ քվինտիլում՝ 91% և հինգերորդ քվինտիլում 99%:

Տարրական դասարաններում սովորող երեխա ունեցող տնային տնտեսությունների միջին ամսական ծախսը մեկ աշակերտի հաշվով կազմել է 2 908 դրամ, որից դասագրքերի վրա՝ 32.2%, այլ ծախսերի վրա՝ 45.4%, վարձավճարի համար՝ 5.6%, մասնավոր դասերի համար՝ 16.8%: Եթե տարրական դասարաններում սովորող երեխա ունեցող տնային տնտեսությունների միջին ամսական ծախսը մեկ աշակերտի հաշվով կազմել է 2 908 դրամ, ապա ոչ աղքատներինը՝ 3 412 դրամ, աղքատներինը (առանց ծայրահեղ աղքատների)՝ 1 990 դրամ և ծայրահեղ աղքատներինը՝ 1 591 դրամ:

Միջին դպրոց (5-9 դասարաններ)

Ինչ վերաբերում է միջին դպրոցներում (5-9 դասարաններում) համախառն ընդգրկվածությանը, ապա ըստ տնային տնտեսությունների կենսապայմանների ամբողջացված հետազոտության արդյունքների՝ միջին դպրոցներում (5-9 դասարաններում) համախառն ընդգրկվածությունը 2016թ.-ին կազմել է 100.2%: Միջին դպրոցներում (5-9 դասարաններում) համախառն ընդգրկվածությունը ոչ աղքատ տնային տնտեսությունների համար կազմել է նույնպես 100%, աղքատ (առանց ծայրահեղ աղքատների) տնային տնտեսությունների համար՝ 99% և ծայրահեղ աղքատ տնային տնտեսությունների համար՝ 105 %: Միջին դպրոցներում (5-9 դասարաններում) համախառն ընդգրկվածությունը առաջին և հինգերորդ քվինտիլներում կազմել է 97%, իսկ երկրորդ, երրորդ և չորրորդ քվինտիլներում յուրաքանչյուրը 100 % և ավելի:

Այն տնային տնտեսությունները, որոնք 2016թ.-ին ունեին միջին դպրոցներում (5-9 դասարաններում) սովորող աշակերտ, միջինում ծախսել են մեկ աշակերտի հաշվով ամսական 3 230 դրամ, որից՝ դասագրքերի վրա՝ 40.1%, մասնավոր դասերի համար՝ 15.8%, վարձավճարի համար՝ 1.1%, իսկ կրթության այլ ծախսերի վրա՝ 43.0%: Եթե միջին դպրոցներում (5-9 դասարաններում) սովորող աշակերտ ունեցող տնային տնտեսությունը մեկ աշակերտի հաշվով միջինում ծախսել է ամսական 3 230 դրամ, ապա ոչ աղքատները՝ 3 555 դրամ, աղքատները (առանց ծայրահեղ աղքատների)՝ 2 558 դրամ և ծայրահեղ աղքատները՝ 2 564 դրամ:

Հիմնական կրթություն ստանալուց հետո (որը ներառում է տարրական և միջին կրթությունը) կրթական համակարգից համապատասխան տարիքի երեխաների մի մասը դուրս է մնում:

Քանի որ պարտադիր կրթությունը Հայաստանում անվճար է, ուսումնական ծախսերը տարրական և հիմնական կրթության մակարդակներում սովորողներ ունեցող տնային տնտեսությունների համար այդքան էլ խնդիր չեն: Այդուհանդերձ, նույնիսկ այդ ուսումնական ծախսերը բեռ են տնային տնտեսությունների համար:

Տնային տնտեսությունների համար ավելի ծանր բեռ է, հատկապես բարձր դասարաններում սովորող երեխաներ ունենալը:

Ավագ դպրոց (10-12 դասարաններ)

Ըստ տնային տնտեսությունների կենսապայմանների ամբողջացված հետազոտության արդյունքների՝ ավագ դպրոցներում համախառն ընդգրկվածությունը (15-17 տարիքային խումբ) կազմել է 64%: Ավագ դպրոցներում համախառն ընդգրկվածությունը ոչ աղքատ տնային տնտեսությունների համար կազմել է 69%, աղքատ տնային տնտեսությունների (առանց ծայրահեղ աղքատների) համար՝ 54%, ծայրահեղ աղքատ տնային տնտեսությունների համար՝ 61%:

Ավագ դասարաններում սովորող երեխա ունեցող տնային տնտեսություններում միջին ամսական ծախսը մեկ աշակերտի հաշվով կազմել է 5 946 դրամ, որից մասնավոր դասերի վրա՝ 42.2%, դասագրքերի վրա՝ 23.8%, վարձավճարի վրա՝ 3.5%, իսկ այլ ծախսերի վրա՝ 30.5%:

Ավագ դասարաններում սովորող երեխա ունեցող տնային տնտեսություններում միջին ամսական ծախսը մեկ աշակերտի հաշվով, ըստ աղքատության մակարդակի կազմել է՝ ոչ աղքատների համար 7 370 դրամ, որից մասնավոր դասերի վրա՝ 47.9%, դասագրքերի վրա՝ 20.6%, վարձավճարի վրա՝ 4.2% և այլ ծախսերի վրա՝ 27.3%: Աղքատների (առանց ծայրահեղ աղքատների) համար համապատասխանաբար՝ 2 995 դրամ, որից դասագրքերի վրա՝ 40.3%, այլ ծախսերի վրա՝ 47.8%, մասնավոր դասերի վրա՝ 11.9%, ծայրահեղ աղքատների համար՝ 2 041 դրամ, որից դասագրքերի վրա՝ 46.4%, այլ ծախսերի վրա՝ 45.5%, իսկ մասնավոր դասերի վրա՝ 8.1%:

Ըստ տնային տնտեսությունների կենսապայմանների ամբողջացված հետազոտության արդյունքում ստացված տեղեկատվության համաձայն, 2016թ.-ի ընթացքում 15-17 տարեկան երեխաների 12.0%-ը որևէ ուսումնական հաստատություն չի հաճախել: Նրանց գերակշիռ մասը՝ 97.0%-ը, պատճառաբանել է, որ ավարտել է դպրոցը կամ կրթությունը, 0.3%-ը դպրոց չի հաճախել առողջական խնդիրների պատճառով, 0.1%-ը չի ցանկացել այլևս սովորել, իսկ 0.6%-ի համար կրթական ծառայությունները շատ թանկ են, և, դրանով պայմանավորված, նրանք թողել են ուսումը: Մնացածը չեն հաճախել դպրոց այլ պատճառներով:

Բարձրագույն կրթական հաստատություններ

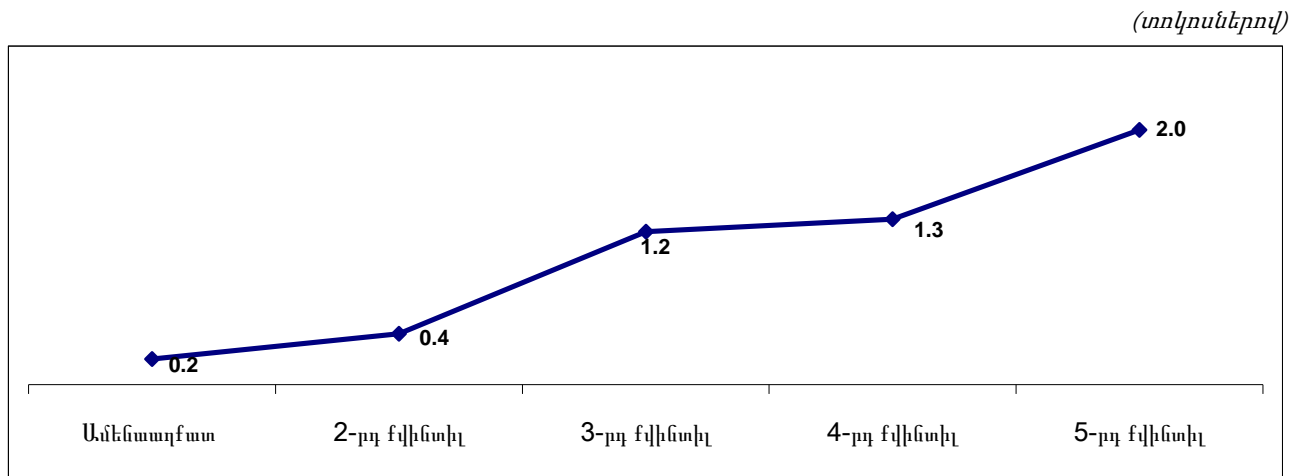
Ի տարբերություն հիմնական կրթության, միջնակարգ դպրոցի բարձր դասարաններում և բարձրագույն կրթական հաստատություններում սովորողների ընդգրկվածությունը համեմատաբար ավելի ցածր է, իսկ աղքատ և ոչ աղքատ տնային տնտեսությունների ընդգրկվածության տարբերությունը՝ բավականին ակնհայտ: Բարձրագույն կրթության հետ կապված մեծ ծախսերը, և հատկապես, դրանց մատչելիությունը, կրթություն ստանալուց հետո բարձր աշխատավարձ ստանալու ցածր հավանականությունը, այն հիմնական պատճառներն են, որով կարելի է բացատրել հիմնական և, մասնավորապես, ընդհանուր միջնակարգ դպրոցն ավարտելուց հետո աղքատ տնային տնտեսությունների համապատասխան տարիքի բնակչության կրթական համակարգից դուրս մնալը:

Ըստ տնային տնտեսությունների կենսապայմանների ամբողջացված հետազոտության արդյունքների՝ բարձրագույն կրթական հաստատություններում համախառն ընդգրկվածությունը (18-22 տարիքային խումբ) կազմել է 44%: Բարձրագույն կրթական հաստատություններում ոչ աղքատ տնային տնտեսությունների համախառն ընդգրկվածությունը կազմել է 50%, աղքատ (առանց ծայրահեղ աղքատների) տնային տնտեսություններինը՝ 34% և ծայրահեղ աղքատ տնային տնտեսություններինը՝ 17%: Բարձրագույն կրթական հաստատություններում համախառն ընդգրկվածությունն ամենաաղքատ քվինտիլում կազմել է 29%, երկրորդում՝ 43%, երրորդում՝ 41%, չորրորդում՝ 52% և ամենահարուստ հինգերորդում՝ 64%:

Բարձրագույն կրթական հաստատություններում սովորող երեխա ունեցող տնային տնտեսություններում միջին ամսական ծախսը մեկ սովորողի հաշվով կազմել է 28 550 դրամ, որից վարձավճարի վրա՝ 84.7%, դասագրքերի վրա՝ 5.8%, մասնավոր դասերի վրա՝ 1.2% և այլ ծախսերի վրա՝ 8.3%:

Գծապատկեր 8.3-ում ներկայացված է բնակչության ընդհանուր սպառման մեջ կրթության ոլորտի ծառայությունների սպառման մասնաբաժինն ըստ քվինտիլային խմբերի: Համաձայն հավելվածում (Աղյուսակ A3.9, Հավելված 2) ներկայացված տվյալների՝ ամենաաղքատ քվինտիլի բնակչության ծախսը կրթության ոլորտի ծառայությունների վրա 19 անգամ զիջում է միջին մակարդակին (համապատասխանաբար՝ 49 և 909 դրամ), իսկ հինգերորդ քվինտիլի բնակչության սպառումը 2.9 անգամ գերազանցում է միջին մակարդակը (համապատասխանաբար՝ 2 594 և 909 դրամ):

Գծապատկեր 8.3: Կրթության վրա ծախսերի մասնաբաժինը բնակչության ընդհանուր սպառման նկատմամբ, ըստ քվինտիլային խմբերի, 2016թ.



Աղբյուրը. *SS4ULՀ 2016թ.*

Ըստ տնային տնտեսությունների կենսապայմանների ամբողջացված հետազոտության արդյունքների՝ բարձրագույն ուսումնական հաստատություններում սովորողների 75.9%-ը ոչ աղքատ տնային տնտեսություններից են, 23.4%-ը՝ աղքատ (առանց ծայրահեղ աղքատների) և 0.7%-ը՝ ծայրահեղ աղքատ:

Տնային տնտեսությունների սովորող անդամների 9.3%-ը պատասխանել է, որ ընթացիկ և նախորդ ուսումնական տարիների ընթացքում իրենց խնդրել են, որ **նվեր տան ուսուցչին կամ դասախոսին**: Տնային տնտեսությունների սովորող անդամների 17.1%-ը պատասխանել է, որ ընթացիկ և նախորդ ուսումնական տարիների ընթացքում սեփական նախաձեռնությամբ կամ ուրիշի խնդրանքով է նվեր տվել ուսուցչին կամ դասախոսին:

Կրթական հաստատության մատչելիության ամենակարևոր ցուցանիշներից է ամենամոտ դպրոցական հաստատության հեռավորությունը տնային տնտեսությունից: Ըստ 2016թ.-ի հետազոտության տվյալների, գյուղաբնակ տնային տնտեսությունների 71.8%-ը պատասխանել է, որ միջնակարգ դպրոցը գտնվում է մինչև 1 կմ հեռավորության վրա: Միևնույն ժամանակ տնային տնտեսությունների 2.6%-ը պատասխանել է, որ այն գտնվում է 4 և ավելի կմ հեռու, այդ թվում 0.1%-ը պատասխանել է, որ մոտակա միջնակարգ դպրոցը գտնվում է ավելի քան 10 կմ հեռավորության վրա: Տվյալներն ըստ քվինտիլային խմբերի, բերված են Աղյուսակ 8.3-ում:

Աղյուսակ 8.3. Հայաստան. Գյուղական բնակավայրեր. Ամենամոտ միջնակարգ դպրոցի հեռավորությունը և այնտեղ հասնելու երթևեկության միջոցը, 2016թ.

(տոկոսներով)

Գյուղական վայրեր	Քվինտիլներ					Ընդամենը
	1-ին	2-րդ	3-րդ	4-րդ	5-րդ	
<i>Ամենամոտ միջնակարգ դպրոցի հեռավորությունը</i>						
0-1 կմ	75.6	73.8	72.2	70.8	65.8	71.8
1-3 կմ	23.1	24.3	23.8	26.1	31.5	25.6
4-5 կմ	0.9	1.6	2.6	1.1	2.5	1.7
6-10 կմ	0.4	0.3	1.4	1.6	0.2	0.8
>10 կմ	-	-	-	0.4	-	0.1
Ընդամենը	100	100	100	100	100	100
<i>Երթևեկության միջոցը դպրոցական հաստատություն հասնելու համար</i>						
Մեքենա	7.0	18.1	13.1	12.3	16.7	13.3
Ավտոբուս	4.5	2.1	5.3	2.7	1.6	3.3
Տաքսի	-	0.1	0.1	0.2	-	0.1
Ոտքով	87.6	79.6	81.5	84.8	81.7	83.1
Հեծանիվ	0.9	0.1	-	-	-	0.2
Ընդամենը	100	100	100	100	100	100

Աղբյուրը. *SSYUZ 2016թ.*

16-20 տարեկան ինչպես տղաների, այնպես էլ աղջիկների կարծիքով, **կրթությունը չջարունակելու հիմնական պատճառը** հանդիսանում է միջնակարգ դպրոցի ավարտը (համապատասխանաբար՝ 56.9% և 57.1%): Կրթությունը թանկ է հարցին պատասխանել են ինչպես աղջիկների, այնպես էլ տղաների մոտ 5%-ը : Ըստ քվինտիլային խմբերի տվյալները բերված են Աղյուսակ 8.4-ում:

Աղյուսակ 8.4. Հայաստան. 16-20 տարեկան անձանց կրթությունը չջարունակելու պատճառներն ըստ սեռի, 2016թ.

(տոկոսներով)

	Քվինտիլներ					Ընդամենը
	1-ին	2-րդ	3-րդ	4-րդ	5-րդ	
Տղաներ						
Հիվանդությունը	2.1	4.7	-	-	6.8	2.8
Ստիպված է աշխատել	-	-	-	-	-	-
Տրանսպորտային դժվարություններ	-	-	-	-	-	-
Թանկ է	2.2	5.4	-	13.2	4.4	4.5
Չեն ուզում սովորել	-	-	-	-	6.5	1.0
Ժամանակավորապես չեն հաճախում, բայց կջարունակեն	-	4.3	-	-	-	1.0
Ընտանեկան պատճառներ	1.3	1.9	-	-	-	0.8
Ավարտել են հիմնական դպրոցը (9-րդ դաս.)	20.5	5.1	26.8	2.8	14.7	14.5

	Քվինտիլներ					Ընդամենը
	1-ին	2-րդ	3-րդ	4-րդ	5-րդ	
Ավարտել են միջնակարգ դպրոցը (12-րդ դաս.)	52.4	49.9	60.0	67.6	62.6	56.9
Ավարտել են կրթությունս	21.5	28.7	13.2	12.9	5.0	18.0
Այլ	-	-	-	3.5	-	0.5
Ընդամենը	100	100	100	100	100	100
Աղջիկներ						
Հիվանդությունը	-	-	-	-	-	-
Ստիպված է աշխատել	-	-	-	-	-	-
Տրանսպորտային դժվարություններ	-	-	-	-	-	-
Թանկ է	7.0	-	5.6	7.5	-	4.8
Չի ցանկանում սովորել	-	-	-	-	-	-
Ժամանակավորապես չեն հաճախում, բայց կշարունակեն	-	-	-	-	-	-
Ընտանեկան պատճառներ	-	-	-	-	-	-
Ավարտել են հիմնական դպրոցը (9-րդ դաս.)	3.4	19.0	6.0	5.1	-	7.7
Ավարտել են միջնակարգ դպրոցը (12-րդ դաս.)	54.2	55.7	56.5	64.5	65.6	57.1
Ավարտել են կրթությունս	35.4	25.3	30.1	22.9	34.4	29.9
Այլ	-	-	1.8	-	-	0.5
Ընդամենը	100	100	100	100	100	100

Աղբյուրը. *SS4UL2 2016 թ.*

8.2. Դասընթացներ կրթական հաստատություններ չհաճախող անձանց համար (14 և բարձր տարեկանների համար)

2016թ.-ի տնային տնտեսությունների կենսապայմանների ամբողջացված հետազոտության տվյալները վկայում են, որ 14 և բարձր տարիքի կրթական հաստատություններ չհաճախող անձանցից միայն 0.7%-ը հետազոտությանը նախորդող 12 ամիսների ընթացքում հաճախել են որևէ դասընթացի: Դասընթացներն ըստ տևողության բաշխվել են հետևյալ կերպ. մինչև 2 շաբաթ՝ 43.5%, 2 շաբաթից մինչև 1 ամիս՝ 6.8%, 1 ամիս՝ 9.1%, 1 ամսից ավել՝ 40.6%: Եթե նախորդ տարի դասընթացների համար վճարումը հիմնականում կատարվել էր պետության/համայնքի կողմից (50.3%), ապա 2016թ.-ին ուսման համար վճարել են հիմնականում տնային տնտեսությունները՝ 43.1%: Դասընթացների հիմնական նպատակը ուսուցումն է՝ 48.2%, որակավորման բարձրացումը՝ 39.6%, վերաորակավորումը՝ 12.2%: Ավելի հաճախ բնակչությունը հաճախել է դասընթացների ըստ հետևյալ առարկաների. համակարգիչ՝ 16.2%, օտար լեզու՝ 10.2%, հաշվապահական հաշվառում՝ 6.9%, արհեստ՝ 6.8%: Վերջին 12 ամսվա ընթացքում տնային տնտեսության միջին ծախսը մեկ դասընթացի հաշվով կազմել է մոտ 92 հազար դրամ (նվազագույն 6 հազար դրամից մինչև առավելագույնը՝ 240 հազար դրամ):

Գլուխ 9. Սոցիալական տրանսֆերտները Հայաստանում և դրանց ներգործությունն աղքատության կրճատման գործում

9.1. Սոցիալական տրանսֆերտների համակարգը Հայաստանում

Սոցիալական տրանսֆերտները ներառում են կենսաթոշակները և դրամական սոցիալական աջակցությունը: Կենսաթոշակները եկամտի կարևոր աղբյուր են բնակչության համար, հատկապես կենսաթոշակառուների համար, այն շատ դեպքերում եկամտի միակ աղբյուրն է, ուստի կենսաթոշակի չափը պայմանավորում է այդ խմբի բնակչության բարեկեցության աստիճանը (Հավելված 4-ի Աղյուսակ A9.1-ը ներկայացնում է Հայաստանում կենսաթոշակառուների թվաքանակն ըստ կենսաթոշակի տեսակների): Իսկ դրամական սոցիալական աջակցության ոլորտում Հայաստանի Հանրապետությունում գործող ամենամեծ ծրագիրն ընտանեկան նպաստի ծրագիրն է: Այն ամենամեծն է բնակչության ընդգրկվածության, ինչպես նաև ՀՀ պետական բյուջեում այդ նպատակի համար նախատեսված ֆինանսական միջոցների առումով:

9.2. Աղքատության մակարդակի կրճատման վրա սոցիալական տրանսֆերտների ազդեցության գնահատումը

Թեև սոցիալական տրանսֆերտներին ուղղված համախմբված բյուջեի ծախսերը տարեց տարի ավելանում են, դրանք շարունակում են ՀՆԱ-ի նկատմամբ մնալ բավական սահմանափակ մակարդակում (2016թ` 8.0%): Այդուհանդերձ սոցիալական տրանսֆերտները զգալիորեն նպաստում են աղքատության մակարդակի կրճատմանը: Ամբողջ բնակչության հաշվով եթե դադարեցվեն սոցիալական տրանսֆերտների բոլոր վճարումները (ներառյալ կենսաթոշակները և սոցիալական աջակցության նպաստները), իսկ տնային տնտեսությունները, բավարար ռեսուրսների բացակայությամբ պայմանավորված, չկարողանան փոխհատուցել այդ կորուստը, ապա աղքատության մակարդակը զգալիորեն կաճի, աղքատության ընդհանուր մակարդակը կավելանա 12.7 տոկոսային կետով կամ 43%-ով (29.4%-ից` 42.1%), աղքատությունը նաև էապես կխորանա և կսրվի: Իրավիճակն ավելի կսրվի հատկապես սոցիալական տրանսֆերտներ ստացող բնակչության համար:

Սոցիալական տրանսֆերտներն էական ազդեցություն ունեն նպաստառու տնային տնտեսությունների աղքատության մակարդակի կրճատման վրա, թեև ոչ բոլոր նպաստառուներն են կարողանում հաղթահարել աղքատության բեռը դրամական աջակցություն ստանալուց հետո, նրանց շրջանում էապես կրճատվում է թե՛ աղքատության խորությունը, և թե՛ աղքատության սրությունը:

Կենսաթոշակները, որպես սոցիալական տրանսֆերտների առավել մեծ բաղադրիչ, առավել մեծ ներգործություն ունեն աղքատության հաղթահարման գործում, քան դրամական սոցիալական աջակցությունը: Դրամական սոցիալական աջակցության` մասնավորապես, ընտանեկան նպաստի դերը էական է, սակայն նախորդ տարիների համեմատ այն նվազում է: Չնայած Ընտանեկան նպաստի ծրագրի բնակչության ծածկույթը կայուն է (2016թ.-ին

բնակչության 13.6 տոկոսը), 2016 թ.-ին ամենաաղքատ քվինտիլի ծածկույթը նվազել է՝ կազմելով 35.3 տոկոս՝ 2015 թ.-ի 38.9-ի համեմատ, իսկ վերին երեք քվինտիլների ծածկույթները աճել են 15.7-ից մինչև 19.9: Ծածկույթում այդ բաշխիչ փոփոխությունները նույնպես արտացոլում են հասցեականության ճշգրտության վատթարացման վրա, որոնք

Ընդգրկվածության մեջ տեղի ունեցող այդ բաշխվածության փոփոխությունները արտացոլվում են նաև հասցեականության ճշգրտության վատթարացմամբ, ինչը գնահատվում է Ընտանեկան նպաստների և շահառուների մասնաբաժնով, որոնք «մինչև ԸՆ ստանալը» հաշվառված էին սպառման ամենաստորին քվինտիլներում:

2016թ.-ին Ընտանեկան նպաստի ծրագրի շահառուների 73 տոկոսը պատկանել է ներքին երկու քվինտիլին՝ 2015 թ.-ի 74.2 տոկոսի համեմատ, ինչպես նաև բոլոր նպաստների 72.5%-ը 2016թ.-ին ուղղվել են ամենաաղքատ քվինտիլներին՝ նվազելով 2015թ. 75.2%-ից: Ավելի քան անցյալում, Ընտանեկան նպաստի ծրագրի միջոցով անհրաժեշտություն կա հետագայում բարելավել աղքատների ծածկույթը, քանզի ամենաաղքատ 20% բնակչության 75.5%-ը դուրս է մնում դրամական աջակցության ծրագրերից: Նույնիսկ եթե հաշվի առնվի սոցիալական աջակցության ամբողջ համակարգը, որը ներառում է ինչպես երեխաների, այնպես էլ այլ տեսակի նպաստները, ծածկույթի ճեղքվածքը ամենաաղքատ քվինտիլում նշանակալի է, քանի որ բնակչության 56.6%-ը չի ստանում որևէ դրամական սոցիալական աջակցություն:

Մեթոդաբանություն

Սոցիալական պաշտպանության ծրագրերի ներգործությունը երկրում աղքատության փոփոխության վրա գնահատվում է տնային տնտեսությունների կենսապայմանների ամբողջացված հետազոտության միջոցով: Վերլուծությունը ներառում է սոցիալական պաշտպանության երկու հիմնական ծրագրեր՝ կենսաթոշակները և պետական դրամական աջակցությունը, որտեղ ներառվել են բոլոր տեսակի սոցիալական դրամական աջակցությունները: Բացառությամբ ընտանեկան նպաստի (ԸՆ), բոլոր այլ տեսակի պետական նպաստները հատկացվում են բնակչության շատ նեղ խմբերի, որի արդյունքում նման նպաստառուները շատ փոքր մաս են կազմում ՏՏԿԱՀ-ում և չեն բավարարում վիճակագրականորեն նշանակալի եզրահանգումներ կատարելու համար:

Սոցիալական տրանսֆերտների (կենսաթոշակների և պետական դրամական աջակցության) ներգործությունն աղքատության մակարդակի վրա գնահատելու համար կիրառվել է հետևյալ մեթոդաբանությունը. հետազոտությամբ դիտարկված աղքատության մակարդակի արդյունքները («հետտրանսֆերտային մակարդակ») համեմատվել են այն արդյունքների հետ, որոնք կստացվեին, եթե այդ տրանսֆերտները չվճարվեին («նախատրանսֆերտային մակարդակ»): Գնահատման մեթոդաբանությունն այսպիսին է. տնային տնտեսությունների համար հաշվարկվել է «նախատրանսֆերտային» սպառման ազդեցատը՝ տնային տնտեսությունների համար հաշվարկված ընդհանուր սպառման ազդեցատից հանելով սոցիալական տրանսֆերտների գումարը (կենսաթոշակների գումարը, դրամական սոցիալական աջակցության գումարը, կամ երկուսը միասին), ելնելով այն ենթավարկածից, որ սոցիալական տրանսֆերտների ամբողջ գումարը սպառվում է տնային

տնտեսության կողմից (իրավիճակ, որը շատ բնորոշ է Հայաստանի նման ցածր միջին եկամտով երկրներին): Այդպիսով, «նախատրանսֆերտային» և «հետտրանսֆերտային» աղքատության մակարդակների տարբերությունն իրենից ներկայացնում է աղքատության մակարդակի փոփոխության վրա սոցիալական տրանսֆերտների ներգործության գնահատականը: Այս մեթոդաբանությունը հատկապես կարևորվում է սոցիալական աջակցության հասցեականության բարելավման տեսանկյունից: Սոցիալական աջակցության համար նպատակային բնակչությունը «նախատրանսֆերտային» աղքատներն են, քանզի սոցիալական աջակցություն ստանալուց հետո աղքատ բնակչության մի որոշ խումբ անցնում է աղքատության շեմը, ուստի «հետտրանսֆերտային» բնակչությունը, որպես նպատակային խմբի դիտարկում, կարող է իր մեջ բավական մեծ անճշտություն պարունակել:

Կենսաթոշակների ներգործությունն աղքատության վրա գնահատվել է՝ համեմատելով «նախատրանսֆերտային» աղքատության մակարդակը կենսաթոշակները ստանալուց հետո աղքատության մակարդակի հետ, այսինքն՝ «հետկենսաթոշակային», բայց առանց «նախասոցիալական աջակցության», աղքատության մակարդակի հետ¹:

9.3. Ինչպիսի՞ն է Հայաստանում սոցիալական տրանսֆերտների ներգործությունն աղքատության մակարդակի վրա:

2016թ.-ին Հայաստանում սոցիալական նպաստների և կենսաթոշակների համար ՀՀ պետական բյուջեից հատկացվել է 405.1 մլրդ. դրամ կամ ՀՆԱ-ի 8.0%-ը (2008թ.-ի՝ 207.9 մլրդ. դրամի կամ ՀՆԱ-ի 5.8 %-ի, 2015թ. 391.0 մլրդ. դրամի կամ 7.8%-ի համեմատ): Ամենամեծ սոցիալական տրանսֆերտները կենսաթոշակներն են, որոնք ներառում են տարիքային, զինվորական և սոցիալական կենսաթոշակները:

2016թ.-ին սոցիալական տրանսֆերտները կազմել են Հայաստանի տնային տնտեսությունների մեկ շնչի հաշվով ամսական ամբողջական եկամտի 16.0%-ը (2008թ.-ին՝ 16.5%, իսկ 2015թ.-ին՝ 16.7%) (Աղյուսակ 6.1): Ստորին քվինտիլում սոցիալական տրանսֆերտները կազմել են տնային տնտեսությունների մեկ չափահաս անձի հաշվով միջին ամսական եկամտի 21.1%-ը, մինչդեռ սպառման վերին քվինտիլում գտնվող տնային տնտեսությունների համար դրանք կազմել են միայն 10.2% (Հավելված 2, Աղյուսակ A.3.10): Ըստ բնակավայրերի դիտարկելիս՝ սոցիալական տրանսֆերտները եկամտի կարևոր աղբյուր են եղել հիմնականում Երևանից դուրս քաղաքաբնակ տնային տնտեսությունների համար՝ 17.1%, իսկ երևանաբնակների և գյուղաբնակների համար սոցիալական տրանսֆերտները կազմել են միջին ամսական եկամտի 13.2 և 13.1 տոկոսը: (Հավելված 2, Աղյուսակ A.3.10):

Ըստ ՏՏԿԱՀ արդյունքների, 2016թ.-ին տնային տնտեսությունների անդամների 13.6%-ը որպես եկամտի աղբյուր նշել է ԸՆ ծրագրի միջոցով կատարվող դրամական փոխանցումները, կենսաթոշակները՝ 52.4%-ը, երեխայի ծննդյան և խնամքի հետ կապված

¹ Հետազոտությամբ ստացված արդյունքները որոշակի վիճակագրական սխալով (շեղմամբ) են ներկայացնում ՀՀ բնակչության պատկերը: Նման վիճակագրական սխալ պարունակում են նաև նախատրանսֆերտային և հետտրանսֆերտային աղքատության մակարդակները: Սոցիալական տրանսֆերտների ներգործությունն աղքատության մակարդակի վրա ունի վիճակագրական նշանակություն, եթե նախատրանսֆերտային և հետտրանսֆերտային աղքատության միջին մակարդակների վստահության միջակայքերը չեն համընկնում:

նպաստները՝ 1.3%-ը, և այլ նպաստները՝ ներառյալ արտոնությունները՝ 2.7%-ը (Աղյուսակ 9.1):

Աղյուսակ 9.1. Հայաստան. Սոցիալական տրանսֆերտները որպես եկամտի աղբյուր նշած տնային տնտեսության անդամների մասնաբաժինը 2008-2016թթ. -ին

(տոկոսներով)

	2008թ.	2009թ.	2010թ.	2011թ.	2012թ.	2013թ.	2014թ.	2015 թ.	2016 թ.
Կենսաթոշակ	50.5	51.9	52.5	53.3	53.9	53.7	55.2	54.0	52.4
Ընտանեկան նպաստ	15.3	12.2	13.4	10.2	13.5	12.2	13.3	13.5	13.6
Գործազրկության նպաստ	0.6	1.1	1.3	1.2	0.5	0.4	0.0	0.1	0.0
Երեխայի ծննդյան և խնամքի նպաստ	0.5	0.7	1.1	1.1	1.4	1.0	1.3	1.7	1.3
Այլ նպաստներ	3.7	4.2	3.1	3.2	2.6	1.6	2.3	2.1	2.7

Աղբյուրը. 2008-2016թթ., SSՀԱՀ

2016թ.-ի հետազոտությամբ ստացված արդյունքների հիման վրա կարելի է եզրակացնել, որ թեև սոցիալական տրանսֆերտները ՀՆԱ-ի նկատմամբ փոքր գումար են կազմում, դրանք շարունակում են կարևոր գործիք լինել աղքատության հաղթահարման համար: Եթե դադարեցվի սոցիալական տրանսֆերտների (կենսաթոշակներ և դրամական սոցիալական աջակցություն) վճարումը, իսկ աղքատ բնակչությունը չկարողանա այլ աղբյուրների հաշվին փոխհատուցել այդ կորուստը, ապա աղքատությունը և ծայրահեղ աղքատությունը կաճեն (Աղյուսակ 9.2): Աղքատության մակարդակը 29.4%-ից կբարձրանա 42%-ի, աղքատներն ավելի կաղքատանան, քանզի աղքատության խորությունը՝ աղքատության գծի նկատմամբ նրանց միջին սպառման պակասուրդը 4.3%-ից կկազմի 17.7%, իսկ աղքատությունն ավելի կսրվի՝ աղքատության սրության համաթիվը 1.1%-ից կհասնի 12.9%-ի: Նման անբարենպաստ ազդեցությունն առավել նկատելի կլինի ծայրահեղ աղքատ բնակչության համար: Եթե դադարեցվի սոցիալական տրանսֆերտների (կենսաթոշակներ և դրամական սոցիալական աջակցություն) վճարումը, իսկ ծայրահեղ աղքատ բնակչությունը չկարողանա այլ աղբյուրների հաշվին փոխհատուցել այդ կորուստը, ապա ծայրահեղ աղքատության մակարդակը 1.8%-ից կբարձրանա 17.3%-ի, ծայրահեղ աղքատներն ավելի կաղքատանան, քանզի աղքատության խորությունը՝ ծայրահեղ աղքատության գծի նկատմամբ նրանց միջին սպառման պակասուրդը՝ 0.2%-ից կկազմի 9.7%, իսկ ծայրահեղ աղքատությունն ավելի կսրվի՝ աղքատության սրությունը 0.0%-ից կհասնի 11.1%-ի:

Աղյուսակ 9.2. Հայաստան. Սոցիալական տրանսֆերտների ներգործությունն աղքատության մեղմացման վրա, 2016թ.

(տոկոսներով)

	Աղքատներ			Ծայրահեղ աղքատներ		
	Աղքատության մակարդակ	Աղքատության խորություն	Աղքատության սրություն	Աղքատության մակարդակ	Աղքատության խորություն	Աղքատության սրություն
Հետտրանսֆերտային մակարդակ (հետ կ/թոշակային և հետ սոցիալական աջակցություն)	29.4	4.3	1.1	1.8	0.2	0.0

	Աղքատներ			Ծայրահեղ աղքատներ		
	Աղքատության մակարդակ	Աղքատության խորություն	Աղքատության սրություն	Աղքատության մակարդակ	Աղքատության խորություն	Աղքատության սրություն
Նախատրանսֆերտային մակարդակ (նախակ/թոշակային և նախասոցիալական աջակցություն)	42.0	17.7	12.9	17.3	9.7	11.1
Նախքան կենսաթոշակների վճարումը (նախակ/թոշակային և հետսոցիալական աջակցություն)	40.2	15.1	10.2	14.1	7.3	8.2
Նախքան ընդամենը սոցիալական աջակցության վճարումը (նախա ԸՆ և այլ սոց. աջակցություն, հետ կ/թոշակային)	30.6	6.4	2.5	4.6	1.1	0.7
Նախքան ԸՆ վճարումը (նախա ԸՆ, հետկ/թոշակային և այլ սոց. աջակցություն)	30.2	5.8	2.0	3.8	0.7	0.2

Աղբյուրը. *SSYUZ 2016թ.*

Կենսաթոշակները, որպես առավել մեծ սոցիալական տրանսֆերտներ, աղքատության հաղթահարման իմաստով ավելի զգալի դեր ունեն: Այդուհանդերձ, քիչ չէ սոցիալական աջակցության, մասնավորապես ընտանեկան նպաստի ներգործությունը: Օրինակ, եթե դադարեցվի միայն ընտանեկան նպաստի վճարումը, ապա ծայրահեղ աղքատությունը կաճի 2.0%-ային կետով (1.8%-ից՝ 3.8%-ի), իսկ աղքատության մակարդակը կավելանա 0.8%-ային կետով (29.4%-ից՝ 30.2%-ի). աղքատությունը կխորանա ու կսրվի, համապատասխանաբար՝ 1.5 և 0.9 տոկոսային կետով, իսկ ծայրահեղ աղքատության խորությունն ու սրությունը կավելանա 0.5 և 0.2 տոկոսային կետով (Աղյուսակ 9.2): Այս ցուցանիշները վկայում են, որ ընտանեկան նպաստները հատկապես մեծ ազդեցություն ունեն ծայրահեղ աղքատության վրա: Աղքատության մակարդակի վրա սոցիալական տրանսֆերտների ներգործության դիտարկումը 2010-2016թթ.-ի ընթացքում ցույց է տալիս սոցիալական տրանսֆերտների կենսական կարևորությունը: 2010թ.-ին սոցիալական տրանսֆերտների չվճարման դեպքում աղքատությունը կավելանար 51.4%-ով կամ 18.4%-ային կետով, իսկ 2016թ.-ին՝ 42.9%-ով կամ 12.6%-ային կետով (Աղյուսակ 9.3): Ծայրահեղ աղքատության մակարդակը կկրկնապատկվեր 2010 և 2016 թվականներին, եթե ընտանեկան նպաստները չվճարվեին:

Աղյուսակ 9.3. Հայաստան. Սոցիալական տրանսֆերտների ներգործությունն աղքատության մեղմացման վրա, 2010 և 2016թթ.

(տոկոսներով)

	Աղքատության մակարդակ		Ծայրահեղ աղքատության մակարդակ	
	2010թ.	2016թ.	2010թ.	2016թ.
Հետտրանսֆերտային մակարդակ (հետ կ/թոշակային և հետ սոցիալական աջակցություն)	35.8	29.4	3.0	1.8
Նախատրանսֆերտային մակարդակ (նախա կ/թոշակային և նախասոցիալական աջակցություն)	54.2	42.0	20.9	17.3
Նախքան կենսաթոշակների վճարումը (նախակ/թոշակային և հետսոցիալական աջակցություն)	51.9	40.2	17.3	14.1
Նախքան ընդամենը սոցիալական աջակցության վճարումը (նախա ԸՆ և այլ սոց. աջակցություն, հետ կ/թոշակային)	39.4	30.6	6.8	4.6
Նախքան ԸՆ վճարումը (նախա ԸՆ; հետկ/թոշակային և այլ սոց. աջակցություն)	38.8	30.2	6.5	3.8

Աղբյուրը. 2010 և 2016թթ., SSԿԱՀ

Աղյուսակ 9.4-ում ներկայացված են աղքատության նախատրանսֆերտային և հետտրանսֆերտային մակարդակները միայն այն տնային տնտեսությունների համար, որոնք ստանում են այդ սոցիալական տրանսֆերտները: Սոցիալական տրանսֆերտների չվճարման դեպքում էապես կղժվարանա նման տնային տնտեսությունների ապրուստը: Ակնհայտ է, որ պատկերն այս դեպքում շատ ավելի ծանր կլինի, քան նախորդ աղյուսակի միջոցով՝ ողջ բնակչության կտրվածքով, գնահատված սոցիալական տրանսֆերտների չվճարման ազդեցությունը: Եթե չվճարվեն կենսաթոշակները, իսկ կենսաթոշակառու բնակչությունը չկարողանա փոխհատուցել այդ կորուստն այլ աղբյուրների հաշվին, ապա աղքատության մակարդակը կենսաթոշակառուների շրջանում էապես կավելանա՝ 32.5%-ից կազմելով 53.1%, իսկ ծայրահեղ աղքատների տեսակարար կշիռը կենսաթոշակառուների շրջանում կավելանա 1.3%-ից մինչև 18.6%: Աղքատության մակարդակն ընտանեկան նպաստ ստացող տնային տնտեսությունների շրջանում շատ ավելի բարձր է երկրի աղքատության միջին մակարդակից, անգամ ԸՆ ստանալուց հետո՝ աղքատության 29.4% միջին մակարդակի համեմատ այն կազմում է 48.5%: Նման տնային տնտեսությունների շրջանում ԸՆ-ի դադարեցումը կհանգեցնի աղքատության մակարդակի աճի՝ 48.5%-ից 54.8%-ի, իսկ ծայրահեղ աղքատ բնակչության մասնաբաժինը 4.1%-ից կհասնի 48.7%-ի:

Աղյուսակ 9.4. Հայաստան. Կենսաթոշակ և /կամ սոցիալական աջակցություն ստացող տնային տնտեսությունների աղքատության մակարդակի վրա սոցիալական տրանսֆերտների ներգործությունը, 2016թ.

(տոկոսներով)

	Ծայրահեղ աղքատներ	Աղքատներ	Աղքատության խորություն (P1/P0)	Աղքատության սրություն
<i>Կենսաթոշակ ստացող տնային տնտեսություններ</i>				
Կենսաթոշակ ստանալուց հետո	2.5	32.5	4.9	1.3
Մինչև կենսաթոշակ ստանալը	26.0	53.1	25.5	18.6
<i>Սոցիալական աջակցություն ստացող տնային տնտեսություններ</i>				
Սոց. աջակցություն ստանալուց հետո	3.9	46.1	8.0	2.3
Մինչև սոց.աջակցություն ստանալը	20.2	53.2	20.5	10.5
<i>ԸՆ ստացող տնային տնտեսություններ</i>				
ԸՆ ստանալուց հետո	4.1	48.5	8.4	2.5
Մինչև ԸՆ ստանալը	18.7	54.8	19.5	8.7

Աղբյուրը. *SS4ULՀ 2016թ.*

Նշում. *Աղքատության խորությունը (P1/P0) ցույց է տալիս աղքատ կամ ծայրահեղ աղքատ բնակչության սպառման միջին պակասորդը, համապատասխանաբար, աղքատության ընդհանուր կամ պարենային զծի նկատմամբ:*

Եթե դադարեցվի դրամական աջակցությունը, ապա դա ոչ միայն կավելացնի աղքատության զծից ցած գտնվողների թվաքանակը, այլև կհանգեցնի աղքատության խորության ու սրության սաստկացմանը: Այսպիսով, սոցիալական տրանսֆերտներն էական ազդեցություն ունեն նպաստառու տնային տնտեսությունների աղքատության մակարդակի կրճատման վրա, թեև ոչ բոլոր նպաստառուներն են կարողանում հաղթահարել աղքատության բեռը դրամական աջակցություն ստանալուց հետո, նրանց շրջանում էապես կրճատվում է թե՛ աղքատության խորությունը, և թե՛ աղքատության սրությունը:

Մարգային կտրվածքով աղքատության մակարդակի նվազեցման վրա ընտանեկան նպաստի ազդեցությունը դիտարկելիս նույնպես ընդգծվում է ընտանեկան նպաստի կարևորությունը, հատկապես ծայրահեղ աղքատ բնակչության համար: Ընտանեկան նպաստի ազդեցությունը ծայրահեղ աղքատության մակարդակի նվազեցման վրա շարունակում է զգալի մնալ ք.Երևանում և բոլոր մարզերում: Եթե չվճարվի ընտանեկան նպաստը և բնակչությունն այլ միջոցների հաշվին չկարողանա փոխհատուցել այդ կորուստը, ապա ծայրահեղ աղքատության մակարդակը կաճի 0.1-8.2%-ային կետով: Ընտանեկան նպաստը շատ կենսական է ՀՀ Շիրակի, Լոռու, Տավուշի Վայոց Ձորի մարզերի ծայրահեղ աղքատ բնակչության համար, քանզի ընտանեկան նպաստի չվճարման դեպքում ծայրահեղ աղքատ բնակչության տեսակարար կշիռը կավելանա 1.3-8.2 տոկոսային կետով:

Ընտանեկան նպաստի չվճարումը կհանգեցնի Լոռու մարզում աղքատության ընդհանուր մակարդակի աճին՝ 3.6%-յին կետով և Շիրակի մարզերում՝ 2.0, Վայոց Ձորում՝ 1.3%-յին կետով (Աղյուսակ 9.5):

Աղյուսակ 9.5 Հայաստան. Ընտանեկան նպաստի ներգործությունն աղքատության մակարդակի վրա՝ ըստ մարզերի, 2016թ.

(տոկոսներով)

	Հետտրանսֆերտային մակարդակ (վճարվել են կենսաթոշակները և սոցիալական աջակցությունը)		Նախքան ԸՆ վճարումը (նախա ԸՆ հետկենսաթոշակային և այլ սոց. աջակցություն)		ԸՆ չվճարման ազդեցությունը, փոփոխությունը, տոկոսային կետ	
	Ծայրահեղ աղքատության մակարդակ	Աղքատության մակարդակ	Ծայրահեղ աղքատության մակարդակ	Աղքատության մակարդակ	Ծայրահեղ աղքատություն	Աղքատություն
ք. Երևան	1.9	24.9	3.0	25.0	1.0	0.2
Արագածոտն	0.6	15.7	0.9	15.8	0.3	0.1
Արարատ	1.0	26.9	1.5	27.0	0.4	0.1
Արմավիր	1.5	29.9	2.7	30.7	1.1	0.8
Գեղարքունիք	1.0	28.5	2.7	28.9	1.8	0.4
Լոռի	2.7	35.6	6.9	39.2	4.1	3.6
Կոտայք	1.3	35.4	3.2	35.4	1.9	0.0
Շիրակ	3.7	45.5	11.9	47.5	8.2	2.0
Սյունիք	1.1	24.2	1.2	26.0	0.1	1.8
Վայոց Ձոր	1.2	18.5	2.5	19.9	1.3	1.3
Տավուշ	1.9	33.8	4.4	35.6	2.5	1.7
Ընդամենը	1.9	24.9	3.0	25.0	1.0	0.2

Աղբյուրը. *SSYULZ 2016թ.*

9.4. Սոցիալական տրանսֆերտների արդյունավետությունը

Ովքե՞ր են ստանում սոցիալական տրանսֆերտներ: Տեսային տնտեսությունների հետազոտության տվյալների հիման վրա սոցիալական տրանսֆերտների արդյունավետությունը գնահատելու համար դիտարկվել է «նախատրանսֆերտային» աղքատ, ծայրահեղ աղքատ, ինչպես նաև ոչ աղքատ բնակչության ընդգրկվածությունը սոցիալական աջակցության ծրագրերում: Որքան բարձր է աղքատ և ծայրահեղ աղքատ բնակչության, և ցածր՝ ոչ աղքատ բնակչության ընդգրկվածությունը, այնքան արդյունավետ է սոցիալական աջակցությունը, այնքան բարձր է հասցեականությունն ուղղված առավել կարիքավորներին:

Ընտանեկան նպաստի համակարգի վերլուծության արդյունքները ցույց են տալիս, որ ծայրահեղ աղքատների ընդգրկվածությունն ԸՆ համակարգում 2008թ.-ի 77.5%-ի համեմատ 2016թ.-ին կազմել է 66.9%: (Աղյուսակ 9.6): Մինևույն ժամանակ, 2016թ.-ին ընտանեկան նպաստ ստանում էր «մինչև ԸՆ» ոչ աղքատների 8.8%-ը, ինչը 1.4%-յին կետով նվազել է համեմատվող ժամանակահատվածի նկատմամբ (2008թ.-ին՝ 7.4%):

Հարկ է նշել, որ կենսաթոշակները, ի տարբերություն ընտանեկան նպաստի, վճարվում են բոլոր նրանց, ովքեր ունեն կենսաթոշակ ստանալու իրավունք՝ առանց աղքատության մակարդակը հաշվի առնելու: Ուստի ընդգրկվածության խնդիր այս բնագավառում չկա: Իսկ ընտանեկան նպաստի ծրագրում նման խնդիր առկա է:

Աղյուսակ 9.6. Հայաստան. Ովքե՞ր են ստացել սոցիալական տրանսֆերտներ 2008 և 2016թթ.-ին

(տոկոսներով)

	Մինչև սոցիալական աջակցություն ստանալը		Մինչև ընտանեկան նպաստ ստանալը		Մինչև կենսաթոշակ ստանալը	
«Նախատրանսֆերտային» բնակչության ընդգրկվածությունը կենսաթոշակային և սոցիալական աջակցության ծրագրերում						
	2008	2016	2008	2016	2008	2016
Աղքատներ	37.6	21.6	33.8	18.6	70.9	54.5
Ծայրահեղ աղքատներ	79.3	75.1	77.5	67.2	95.4	96.6
Ոչ աղքատներ	11.2	11.5	7.4	8.8	36.5	41.1

Աղբյուրը. 2008 և 2016թթ., SSԿԱՀ

Նշում. աղքատների և ծայրահեղ աղքատների ընդգրկվածությունն ավելի բարձր է, քան ոչ աղքատների ընդգրկվածությունը:

Սոցիալական տրանսֆերտները և անհավասարությունը. SSԿԱՀ գնահատականները ցույց են տալիս, որ սոցիալական տրանսֆերտները նպաստում են նաև սպառման բաշխվածության միջև անհավասարության նվազեցմանը: Սպառման ազդեցատի բաշխվածության նախատրանսֆերտային Ջինիի գործակիցը 2016թ.-ին նվազում է՝ 0.362-ից կազմելով 0.302, երբ սպառման ազդեցատին ավելացվում են կենսաթոշակները, իսկ բոլոր սոցիալական տրանսֆերտների ավելացմամբ սպառման անհավասարությունը կրճատվում է մինչ 0.286 (Աղյուսակ 9.7):

Աղյուսակ 9.7. Հայաստան. Սոցիալական տրանսֆերտների ներգործությունը սպառման ազդեցատի բաշխվածության անհավասարության վրա (սպառման ազդեցատի Ջինիի գործակիցները) 2008-2015թթ.-ին

	2008թ.	2009թ.	2010թ.	2011թ.	2012թ.	2013թ.	2014թ.	2015թ.	2016
Նախատրանսֆերտային (մինչև կենսաթոշակի և սոց աջակցության գումարներ ստանալը)	0.316	0.346	0.359	0.357	0.359	0.354	0.377	0.375	0.362
Մինչև սոցիալական աջակցություն ստանալը (ավելացել է կենսաթոշակների գումարը առանց սոցիալական աջակցության)	0.258	0.272	0.282	0.280	0.282	0.282	0.289	0.292	0.302
Հետտրանսֆերտային (ամբողջ սոցիալական տրանսֆերտների գումարը ստանալուց հետո)	0.242	0.257	0.265	0.267	0.269	0.271	0.277	0.279	0.286

Աղբյուրը. SSԿԱՀ 2008-2016թթ

9.5. Ընտանեկան նպաստ

2016թ.-ին համակարգին դիմող տնային տնտեսությունների համամասնությունը կազմել է 13%: Դիմողների շրջանում նպաստի իրավունք ստացողների մասնաբաժինը կազմել է 94%:

2016թ.-ի տնային տնտեսությունների կենսապայմանների ամբողջացված հետազոտության գնահատականների համաձայն, տնային տնտեսությունների 12.2%-ը դիմել է ԸՆ համակարգին, գնահատվել է անապահով և ստանում է ընտանեկան նպաստ: Տնային տնտեսությունների 0.5%-ը հաշվառվել է ԸՆ համակարգում, սակայն նպաստ չի ստացել և 0.3%-ը հաշվառված է, ստանում է հրատապ օգնություն: Նպաստառու տնային տնտեսություններն ըստ նպաստ ստանալու տևողության բաշխվել են հետևյալ կերպ. մեկ տարի՝ տնային տնտեսությունների 12.3%, երկու տարի՝ 10.6%, 3 տարի՝ 10.8%, մնացածը՝ ավելի երկար: Եթե վերջին 12 ամիսների ընթացքում նշանակվել է հրատապ օգնություն, ապա տարվա մեջ երկու անգամ այն ստացել են տնային տնտեսությունների 23.9%-ը, 1 անգամ՝ 20.3%-ը, երեք անգամ՝ 33.4%-ը և 4 անգամ՝ 22.4%-ը:

2016թ.-ին նպաստի իրավունքից զրկված տնային տնտեսությունների մասնաբաժինը փոքր է (մոտ 1%), նրանցից 85.3%-ը բանավոր տեղեկացվել է նպաստի դադարեցման/մերժման մասին, ընդ որում նպաստի դադարեցման/մերժման պատճառները հասկանալի են 34.1%-ի համար, սակայն 5.1%-ը բողոքարկել է այն, իսկ 29.1%-ի համար պատճառները հասկանալի չեն եղել և նրանք դիմել են պարզաբանման: Տնային տնտեսությունների 47.8%-ը միանշանակ փաստել է, որ հեշտ չի եղել ձեռք բերել հաշվառման համար անհրաժեշտ բոլոր փաստաթղթերը: Փաստաթղթերի ձեռք բերման համար տնային տնտեսությունների 13.2%-ը կատարել է վճարումներ:

ԸՆ համակարգին ընդհանրապես չի դիմել տնային տնտեսությունների գերակշիռ մասը՝ 87%-ը. որպես հիմնական պատճառներ հնչեցվել են՝ «միևնույն է, ոչնչի չէի հասնի» 50.8%-ը կամ իրենց ապահովված են համարել 19.9%-ը:

Սպասարկող սոցիալական տեսուչի աշխատանքից բավարարված են՝ լիովին կամ որոշ չափով, հաշվառված տնային տնտեսությունների 93%-ը: Հաշվառվելուց հետո ընտանիքում տեղի ունեցած փոփոխությունների մասին սոցիալական ծառայությանը տեղեկացրել են տնային տնտեսությունների միայն 27.2%-ը, քանի որ տնային տնտեսությունների 63.8%-ի մոտ ընտանիքում ոչ մի փոփոխություն տեղի չի ունեցել, հետևաբար փոփոխությունների մասին ոչինչ չեն հայտնել:

Ընտանեկան նպաստի համակարգն արդարացի է համարել տնային տնտեսությունների միայն 23.2%-ը, տնային տնտեսությունների 15.7%-ը գտել է, որ համակարգն արդարացի չէ, 24.7%-ը՝ համոզված չէ դրա մեջ, իսկ 36.4 %-ը դժվարացել է որևէ կարծիք հայտնել:

Թե ընտանեկան նպաստի համակարգով օգնություն ստացող ընտանիքների, որ տոկոսն են կազմում իրական կարիքավորները, տնային տնտեսությունների մեծ մասը՝ 47.2%-ը, դժվարացել է պատասխանել մյուսների կարծիքը բաշխվել է հետևյալ կերպ՝ 13.7%-ը կարծում է, որ կարիքավոր են նպաստառուներից գրեթե բոլորը, 10.1%-ը կարծում է, որ կարիքավոր է կեսից ավելին, 10.9%-ը կարծում է, որ կարիքավոր է կեսը, նույնքան էլ՝

11.9%-ը պատասխանել է, որ կարիքավոր է կեսից էլ քիչը, 6.2%-ը կարծում է, որ կարիքավոր է նպաստառուների շատ փոքր մասը:

Աղյուսակ 9.8-ը ներկայացնում է ԸՆ-ի ծածկույթի ցուցանիշը՝ ըստ «մինչև սոցիալական ակցության նպաստ ստանալը» սպառման քվինտիլային խմբերի և ըստ 2016 և 2015 թթ.-ներին աղքատության վերին գծից ներքև բնակչության: ԸՆ ծրագրի ծածկույթը 2016 թ.-ին նման է 2015թ.-ին և կազմում է ընդհանուր բնակչության շուրջ 13.6 տոկոսը: Այնուամենայնիվ, աղքատների ընդգրկվածության աստիճանը ցածր է և կարող է բարելավվել: ԸՆ ծրագրում ընդգրկված է 4 աղքատներից (սահմանվում են որպես աղքատության վերին ընդհանուր գծից ցածր բնակչությունը) միայն մեկը: 2015 թ.-ից ի վեր աղքատության ծածկույթը վատթարացել է, մինչդեռ վերին երեք քվինտիլների ծածկույթը 2015-2016 թ.-ների ընթացքում բարձրացել է, 15.7 տոկոսից հասնելով 19.9 տոկոսի: Եվ հակառակը, աղքատների և ամենաստորին քվինթիլների ծածկույթը համախմբված սոցիալական աջակցության նպաստների՝ այդ թվում Ընտանեկան նպաստների, երեխայի նպաստների և «այլ սոցիալական աջակցության նպաստների» ծրագրում բարելավվել է՝ գլխավորապես «այլ սոցիալական աջակցության նպաստների» ընդգրկվածության ավելացման շնորհիվ:

Աղյուսակ 9.8. Հայաստան. Ընտանեկան նպաստների և բոլոր սոցիալական աջակցության նպաստների «մինչև սոցիալական աջակցություն» ընդգրկվածությունը ըստ սպառման քվինթիլների

(տոկոսներով)

	Ընդհանուր	Քվինթիլներ					Վերին	Աղքատ
		Ստորին	II	III	IV			
<i>Ընտանեկան նպաստ</i>								
2015	13.5	37.9	13.8	7.8	4.8	3.1	27.5	
2016	13.6	35.3	12.9	10.3	6.4	3.2	24.3	
<i>Սոցիալական աջակցություն (ԸՆ ներառյալ)</i>								
2015	15.2	38.7	15.5	9.2	6.7	6.0	27.8	
2016	17.1	43.4	15.6	11.6	8.2	6.5	30.0	

Աղբյուրը՝ SS ԿԱՀ 2015թ և 2016թ.

Աղյուսակ 9.9-ը ներկայացնում է SSԿԱՀ հիման վրա ԸՆ-ի բյուջեի և ընտանեկան նպաստ ստացողների բաշխումն՝ ըստ «մինչև ԸՆ ստանալը» սպառման քվինտիլային խմբերի: Տվյալներն ակնհայտ ցույց են տալիս, որ նպաստառուների 73.0%-ը 2016թ. «մինչև ԸՆ» սպառման երկու ամենաստորին քվինտիլներից են, որոնք ստանում են ԸՆ-ի բյուջեի 72.5%-ը: ԸՆ-ի միջոցների իրական «արտահոսքը» սպառման վերին քվինտիլների (երկու առավել հարուստ քվինտիլների) նպաստառուներին բաշխված միջոցներն են, այսինքն՝ նպաստառուների այն 12.9%-ը, որոնց հատկացվել է միջոցների 12.5 %-ը, կարիքավոր չեն: Այդուհանդերձ, ծրագրի հասցեականության բարելավման անհրաժեշտությունը դեռ առկա է:

Աղյուսակ 9.9. Հայաստան. Ընտանեկան նպաստ և այլ սոցիալական աջակցություն ստացողների և վճարված գումարների բաշխումն ըստ «մինչև ԸՆ» սպասման քվինտիլների, 2016թ.

(տոկոսներով)

	Քվինտիլներ				
	Ստորին	2-րդ	3-րդ	4-րդ	Վերին
<i>Ընտանեկան նպաստ</i>					
Գումարներ	49.6	22.9	14.9	8.9	3.6
Նպաստառուներ	50.6	22.4	14.2	9.2	3.7
<i>Սոցիալական աջակցություն (ներառյալ ԸՆ)</i>					
Գումարներ	51.3	20.5	14.1	9.0	5.1
Նպաստառուներ	45.4	22.2	14.8	10.7	6.8

Աղբյուրը. *SS ԿԱՀ 2016թ.*

Բնակչության ո՞ր խմբերն ունեն ավելի մեծ հավանականություն ընդգրկվելու կամ դուրս մնալու ԸՆ համակարգից: Համաձայն SSԿԱՀ արդյունքների հիման վրա կատարված գնահատականների, աղքատության ռիսկը շարունակում է բարձր մնալ 4 և ավելի երեխաներ ունեցող և առանց աշխատող անդամի կամ առանց վարձու աշխատանքից ստացվող եկամտի տնային տնտեսություններում (Աղյուսակ 9.10):

Աղյուսակ 9.10. Հայաստան. Աղքատության մակարդակը և «մինչև ԸՆ» ընդգրկվածությունն ըստ տնային տնտեսությունների առանձին խմբերի, 2008 և 2016թթ.

(տոկոսներով)

Տնային տնտեսության առանձին խումբը	Ծայրահեղ աղքատության մակարդակը		Աղքատության մակարդակը		Մինչև ԸՆ աղքատների ընդգրկվածությունը	
	2008թ.	2016թ.	2008թ.	2016թ.	2008թ.	2016թ.
4 և ավելի երեխաներով տ/տ-ներ	23.1	16.8	56.7	65.5	76.7	88.9
Առանց աշխատող անդամի տ/տ-ներ	11.6	7.9	43.6	34.6	71.1	76.6
Առանց վարձու աշխատանքից ստացվող եկամտի տ/տ-ներ	8.3	7.1	37.6	32.8	69.4	75.7
Գյուղաբնակ հողագուրկ տ/տ-ներ	4.0	4.0	28.3	29.1	65.8	63.4
Առանց բացակա անդամի տ/տ-ներ	4.8	3.3	31.1	25.2	68.3	42.7

Աղբյուրը. *SSԿԱՀ 2008 և 2016թթ.*

Ընտանեկան նպաստ ստանալու հավանականությունը. Որոշակի տնային տնտեսության համար ընտանեկան նպաստ ստանալու հավանականությունը պայմանավորող որոշիչ գործոնների բացահայտման նպատակով գնահատվել են վիճակագրական մոդելի պարամետրերը (ռեգրեսիոն մոդելի արդյունքները ներկայացված են Հավելված 4-ի Աղյուսակ A9.2-ում): Դիտարկվել են ԸՆ ստանալու հավանականության վրա հավանական ազդեցություն ունեցող հետևյալ գործոնները՝ տնային տնտեսության բնութագրիչները, այն է՝ տնային տնտեսության չափը, տնային տնտեսության գլխավորի տարիքը, սեռը, կրթությունը, տնային տնտեսության տնտեսական նկարագիրը՝ տնային

տնտեսության անդամների զբաղվածության կարգավիճակը և սպառումը մեկ չափահաս անդամի հաշվով, և տնային տնտեսության այլ բնութագրիչները՝ բնակարանային պայմանները (բնակարան, առանձնատուն, ժամանակավոր կացարան և այլն), սեփական մեքենայի և հողի առկայությունը¹: Պրոբիտ մոդելում այս գործոնները կիրառվել են որպես անկախ՝ բացատրող փոփոխականներ, իսկ սոցիալական աջակցություն ստանալը՝ կախյալ փոփոխական:

ԸՆ ստանալու առավել մեծ հավանականություն ունեն երեխաները՝ այլ տարիքային խմբերի համեմատ: Որքան մեծ է երեխաների մասնաբաժինը տնային տնտեսության կազմում, տնային տնտեսության իրական չափը պահպանելով անփոփոխ, այնքան մեծ է ԸՆ ստանալու տնային տնտեսության հավանականությունը՝ համեմատվող տարիքային խմբի (45-ից 60 տարեկան չափահաս անդամների մասնաբաժնի) նկատմամբ: Տնային տնտեսությունում 0-5, 6-14 և 15-18 տարեկան անդամների առկայությունը դրական է ազդում ընտանեկան նպաստ ստանալու հավանականության վրա (համապատասխանաբար 9.1, 9.2 և 8.8 տոկոսային կետով):

Եթե տնային տնտեսության գլխավորը կին է, ապա այլ հավասար պայմաններում տնային տնտեսության ԸՆ ստանալու հավանականությունն ավելի մեծ է (2.3 տոկոսային կետով)՝ տղամարդ գլխավոր ունեցող տնային տնտեսությունների համեմատ:

Եթե տնային տնտեսության գլխավորն ունի բարձրագույն կրթություն, ապա, միջին հաշվով, տարրական կրթություն ունեցող գլխավորով տնային տնտեսությունների համեմատ, ԸՆ ստանալու հավանականությունը շատ ավելի ցածր է:

Տնային տնտեսության գլխավորի զբաղվածության կարգավիճակը սերտորեն առնչվում է ԸՆ ստանալու հավանականության հետ: Եթե տնային տնտեսության գլխավորը գործազուրկ է, ապա բարձր է տնային տնտեսության ԸՆ ստանալու հավանականությունը (7.7 տոկոսային կետով) համեմատվող խմբի, այն է՝ աշխատող գլխավոր ունեցող տնային տնտեսության նկատմամբ:

ԸՆ ստանալու հավանականությունը պայմանավորող դիտարկված հաջորդ բնութագրիչը սեփական մեքենայի առկայությունն է: Սեփական մեքենայի առկայությունը նվազեցնում է ԸՆ ստանալու հավանականությունը (6.4 տոկոսային կետով):

Ժամանակավոր կացարանում ապրելը բարձրացնում է ԸՆ ստանալու հավանականությունը (12.1 տոկոսային կետով):

¹Այս գործոնների մեծ մասը ներառված է նաև տնային տնտեսությունների անապահովության աստիճանի գնահատման բանաձևում:

Գլուխ 10. Բնակչության բնակարանային պայմանները

Տնային տնտեսությունների կենսապայմանների ամբողջացված հետազոտություններն (ՏՏԿԱՀ) առանձնահատուկ հնարավորություն են ընձեռում հավաքագրելու տվյալներ՝ բնակչության կենցաղային պայմանների, կոմունալ ծառայությունների մատչելիության և բնակարանային խնդիրներին առնչվող այլ հարցերի շուրջ: Այս գլխում ներկայացված է 2008թ.-ից 2016թ.-ն ընկած ժամանակահատվածում, ՏՏԿԱՀ-ի տվյալներով ստացված, բնակարանային պայմանների հիմնական ցուցանիշների մասին համեմատական վերլուծությունը:

10.1. Բնակչության բնակարանային պայմանները

Հայաստանում 2016թ. տնային տնտեսությունների գերակշիռ մասը (91.3%-ը) հանդիսանում է իր կացարանի սեփականատերը: Քաղաքային բնակավայրերում տնային տնտեսությունները գլխավորապես բնակվում են բազմաբնակարան շենքերում՝ 72.0%, իսկ գյուղական բնակավայրերում գերակշռում են առանձնատները՝ 92.2% (Աղյուսակ 10.1): 2016թ.-ին միայն քաղաքային բնակավայրերում է բնակչությունն ապրում հանրակացարաններում: Հանրակացարաններում, ժամանակավոր և այլ տեսակի կացարաններում բնակվող քաղաքային և գյուղական բնակչության համամասնությունը կազմում է 1.1% և 2.5%: Ժամանակավոր կացարաններում բնակվող տնային տնտեսությունների մեծ մասն աղքատ է և պատկանում է 1-ին քվինտիլին:

Աղյուսակ 10.1. Հայաստան: Տնային տնտեսությունների բաշխումն ըստ կացարանի տեսակի, բնակավայրի, աղքատության մակարդակի և սպառման քվինտիլային խմբերի, 2016թ.

(տոկոսներով)

	Ընդամենը	այդ թվում՝ ըստ կացարանի տեսակի				
		առանձնատուն	բնակարան	հանրակացարան	ժամանակավոր կացարան	այլ տեսակի կացարան
Ըստ բնակչության վայրի						
Քաղաք	100	26.9	72.0	0.2	0.9	-
այդ թվում Երևան	100	24.2	75.5	0.3	-	-
Այլ քաղաք	100	29.6	68.4	0.1	1.9	-
Գյուղ	100	92.2	5.3	-	2.4	0.1
Ընդամենը	100	49.6	48.8	0.2	1.4	0.0
Ըստ աղքատության մակարդակի						
Ոչ աղքատ	100	47.9	50.7	0.2	1.2	-
Աղքատ	100	56.0	42.3	-	1.6	0.1
Ծայրահեղ աղքատ	100	37.0	51.7	-	10.1	1.2
Ըստ սպառման ազդեցատի քվինտիլային խմբերի						
Առաջին	100	55.0	42.1	-	2.6	0.3
Երկրորդ	100	50.9	47.5	0.1	1.5	0.0
Երրորդ	100	51.6	47.2	0.1	1.1	-
Չորրորդ	100	48.1	49.9	0.4	1.6	-
Հինգերորդ	100	44.3	55.0	0.2	0.5	-

Աղբյուրը. ՏՏԿԱՀ 2016թ.

Կացարանների ծանրաբեռնվածությունը լուրջ խնդիր է երկրում: 2016թ.-ի հետազոտության տվյալներով մեկ սենյականոց բնակարանների ծանրաբեռնվածությունը կազմել է 2.21 մարդ: Կացարանների ծանրաբեռնվածությունը կախված է աղքատության մակարդակից: Այսպես, հետազոտության տվյալների համաձայն, մեկ սենյականոց բնակարանների ծանրաբեռնվածությունն ամենացածր քվինտիլում 1.4 անգամ գերազանցում է ամենաբարձր քվինտիլում գրանցված ցուցանիշը: 2016թ.-ին այդ ծանրաբեռնվածությունն ամենացածր քվինտիլում կազմել է 2.65 մարդ տնային տնտեսության հաշվով, իսկ ամենաբարձր քվինտիլում՝ 1.90 մարդ: 1 000 տնային տնտեսությունից 568 տնային տնտեսությունում (2008թ.-ի՝ 877-ի և 2015թ.-ի՝ 558-ի համեմատ) մեկ սենյականոց բնակարաններում գրանցվել է 2 և ավելի առկա մարդ: 2016թ.-ին գյուղական բնակչության ապահովվածությունն ընդհանուր մակերեսով բավական գերազանցել է քաղաքայինին (Աղյուսակ 10.2): Միևնույն ժամանակ, բնակարանային ֆոնդի բարեկարգվածությունը գյուղում անհամեմատ ցածր է, քան քաղաքում: Խոհանոցի, սառը ջրի, ողողվող զուգարանի և լոգարանի (գործող) միաժամանակյա առկայություն գրանցվել է գյուղական բնակավայրերի միայն 9.6% տնային տնտեսությունների մոտ, իսկ քաղաքային բնակավայրերում՝ 90.4%:

Աղյուսակ 10.2. Հայաստան. Տնային տնտեսության մեկ շնչի հաշվով ապահովվածությունն ընդհանուր մակերեսով, 2016թ.

	<i>(քառ.մ.)</i>
Ընդամենը	25.2
այդ թվում՝ քաղաքային	22.2
գյուղական	30.6

Աղբյուրը. *SSYUՀ 2016թ.*

Հետազոտության արդյունքում ստացվել են նաև տնային տնտեսությունների սուբյեկտիվ գնահատականներն իրենց բնակարանային պայմանների վերաբերյալ (Աղյուսակ 10.3): 2016թ.-ին տնային տնտեսությունների մեծ մասի՝ 61.7%-ի գնահատմամբ իրենց բնակարանային պայմանները բավարար են (2008թ.-ի 60.2%-ի և 2015թ.-ի՝ 63.8%-ի, դիմաց): Տնային տնտեսությունների 18.6%-ն իր բնակարանային պայմանները գնահատել է վատ, իսկ 3.7%-ը՝ շատ վատ: Միայն 16.0%-ն է իր բնակարանային պայմաններին տվել լավ կամ շատ լավ գնահատական (2008թ.-ի 12.2%-ի և 2015թ.-ի՝ 15.4%-ի դիմաց): Բնակարանային պայմանների վերաբերյալ տնային տնտեսությունների սուբյեկտիվ գնահատականները դիտարկվել են նաև ըստ բնակության վայրի, աղքատության մակարդակի և ըստ սպառման ագրեգատի քվինտիլային խմբերի: 2016թ.-ին քաղաքաբնակ տնային տնտեսություններն ավելի բավարարված են իրենց բնակարանային պայմաններից, քան նմանատիպ գյուղաբնակ տնային տնտեսությունները (Աղյուսակ 10.3):

Առավել աղքատ տնային տնտեսությունները, որոնք գտնվում են ամենացածր քվինտիլային խմբերում, իրենց բնակարանային պայմաններից ավելի դժգոհ են, քան ոչ աղքատները, ամենավերին քվինտիլում բնակարանային պայմաններից բավարարվածության մակարդակն ավելի բարձր է: Ամենաստորին սպառման քվինտիլում՝ 35.5%-ն իր բնակարանային պայմանները գնահատել է վատ կամ շատ վատ, իսկ ամենավերին քվինտիլում նման տնային տնտեսությունները կազմել են 13.1%:

Աղյուսակ 10.3. Հայաստան. Բնակարանային պայմանների վերաբերյալ տնային տնտեսությունների սուբյեկտիվ գնահատականները, 2016թ.

(տոկոսներով)

	Ընդամենը	Բնակարանային պայմանների վերաբերյալ տնային տնտեսությունների սուբյեկտիվ գնահատականները				
		շատ լավ	լավ	բավարար	վատ	շատ վատ
Ըստ բնակության վայրի						
Քաղաք	100	0.6	18.0	62.8	15.0	3.6
այդ թվում՝ ք. Երևան	100	0.6	13.7	66.2	16.0	3.5
այլ քաղաք	100	0.5	22.7	59.1	14.0	3.7
Գյուղ	100	0.2	10.7	59.8	25.4	3.9
Ընդամենը	100	0.5	15.5	61.7	18.6	3.7
Ըստ աղքատության մակարդակի						
Ոչ աղքատ	100	0.6	17.6	63.4	16.0	2.4
Աղքատ (առանց ծայրահեղ աղքատների)	100	-	9.3	57.4	26.8	6.5
Ծայրահեղ աղքատ	100	-	5.0	42.9	28.1	24.0
Ըստ սպասման ազդեցատի քվինտիլային խմբերի						
Առաջին	100	-	9.1	55.4	27.1	8.4
Երկրորդ	100	0.4	12.8	60.2	22.4	4.2
Երրորդ	100	0.2	15.7	61.0	20.2	2.9
Չորրորդ	100	0.7	15.5	65.8	15.1	2.9
Հինգերորդ	100	0.9	21.9	64.1	11.6	1.5

Աղբյուրը. *SSYUՀ 2016թ.*

Բնակարանային պայմանները համեմատաբար ավելի վատ են աղքատ և հատկապես ծայրահեղ աղքատ տնային տնտեսություններում: Եթե բնակարանի մակերեսի սակավությունից դժգոհել է հարցմանը մասնակից ոչ աղքատ տնային տնտեսությունների 18.3%-ը, ապա աղքատ տնային տնտեսությունների շրջանում բնակմակերեսի չափից դժգոհել է տնային տնտեսությունների 30.1%-ը, ծայրահեղ աղքատ տնային տնտեսությունների 39.2%-ը (Աղյուսակ 10.4.): Նույն կերպ ծայրահեղ աղքատների համար խնդիր է հանդիսացել ջեռուցման պակասը, քանդված պատեր և հատակ ունենալը, ինչպես նաև՝ քանդված փեղկեր և դռներ ունենալը, խոնավությունը, կաթող տանիքը, վատ լուսավորվածությունը և ջրամատակարարումը:

Աղյուսակ 10.4. Հայաստան. Բնակարանային պայմանների հետ կապված տնային տնտեսությունների բողոքները 2016թ.-ին ըստ աղքատության մակարդակի

(տոկոսներով)

	Ոչ աղքատ	Աղքատ	Ծայրահեղ աղքատ
Ընդամենը	100*	100*	100*
Մակերեսի սակավություն	18.3	30.1	39.2
Աղմուկ հարևաններից և շրջապատից	4.6	3.8	1.5
Վատ լուսավորվածություն	9.0	17.0	21.2
Ջեռուցման պակաս	40.7	56.7	62.3
Խոնավություն	26.4	35.9	42.2
Կաթող տանիք	12.0	18.1	28.1
Քանդված պատեր և հատակ	17.2	37.1	59.0
Քանդված փեղկեր և դռներ	15.2	33.1	53.5
Երթևեկության խցանում	3.3	1.7	2.6

	Ոչ աղքատ	Աղքատ	Ծայրահեղ աղքատ
Արդյունաբերական արտանետում	2.3	3.1	1.3
Վերելակր հաճախակի չի գործում	3.3	1.8	4.1
Ջրամատակարարումը վատ է	12.6	16.2	17.3
Աղբահանությունը վատ է	15.6	23.0	17.1
Բազմաբնակարան շենքի ընդհանուր օգտագործման տարածքների և բակերի սպասարկումը վատն է	17.3	18.1	25.6
Կանաչապատ գոտիների պակաս	33.0	35.0	30.6
Այլ	5.6	8.1	12.2

Աղբյուրը. *SSԿԱՀ 2016թ.*

Նշում. *Գումարը գերազանցում է 100%-ը, քանի որ տնային տնտեսությունները կարող էին նշել մի քանի պատասխան

2016թ.-ին տնային տնտեսությունների միայն 1.8%-ը կամ 14.3 հազարն է կարողացել վերանորոգել իր կացարանը վերջին մեկ տարվա ընթացքում, ընդ որում նրանց գերակշռող մասը՝ 81.7%-ը, եղել են ոչ աղքատ տնային տնտեսությունները, մինչդեռ աղքատ տնային տնտեսությունները կազմել են 18.3%, իսկ ծայրահեղ աղքատներից և ոչ մեկը չի կարողացել վերանորոգել իր կացարանը:

10.2. Խմելու ջրի մատչելիությունը, ջրահեռացումը և աղբահանությունը

Խմելու ջրի մատչելիությունը. 2016թ.-ի հետազոտության տվյալներով կենտրոնացված ջրամատակարարման համակարգ ունեն հարցմանը մասնակցած տնային տնտեսությունների ճնշող մեծամասնությունը՝ քաղաքաբնակ տնային տնտեսությունների 100%-ը և գյուղաբնակ տնային տնտեսությունների 94.0%-ը (Աղյուսակ 10.5):

Կենտրոնացված ջրամատակարարում ունեցող տնային տնտեսությունների 95.5%-ի մոտ ջրի ծորակը գտնվում է տանը, 3.8%-ի մոտ՝ բակում, իսկ 0.7%-ի մոտ՝ փողոցում:

Աղյուսակ 10.5. Հայաստան. Խմելու ջրի մատչելիությունը տնային տնտեսությունների համար 2008 և 2016թթ.-ի համեմատականը

(տոկոսներով)

Ջրի հիմնական աղբյուրը	Ընդամենը հանրապետությունում		Քաղաքային բնակավայրերում		Գյուղական բնակավայրերում	
	2008թ.	2016թ.	2008թ.	2016թ.	2008թ.	2016թ.
Կենտրոնացված ջրամատակարարում	97.1	97.9	99.5	100	92.4	94.0
մինչև 1 ժամ	0.7	0.0	0.1	0.0	1.9	0.1
1-5 ժամ	31.3	10.3	31.2	4.6	31.4	21.7
6-12 ժամ	28.6	14.9	32.6	12.9	20.5	18.6
13-23 ժամ	5.7	8.2	5.9	8.0	5.3	8.6
24 ժամ	33.7	66.6	30.2	74.5	40.9	51.0
Ջրհոր, աղբյուր	1.2	0.5	0.1	-	3.1	1.4
Ջրամատակարարման սեփական համակարգ	0.5	1.1	0.1	-	1.3	3.2
Բերովի ջուր	1.1	0.1	0.2	-	3.0	0.4
Այլ աղբյուրներ	0.1	0.4	0.1	-	0.2	1.0

Աղբյուրը. *SSԿԱՀ 2008 և 2016թթ.*

Կենտրոնացված ջրամատակարարման համակարգը միշտ չէ, որ ապահովում է բավարար ջրամատակարարման ծառայություններ: 2016թ.-ին տնային տնտեսություններն օրական ջուր ունեցել են միջինը 19.1 ժամ: Կենտրոնացված ջրամատակարարման համակարգ ունեցող տնային տնտեսությունների միայն 66.6%-ն է ունեցել շուրջօրյա ջրամատակարարում: Չնայած դա 2008թ-ի համեմատ ակնհայտ բարելավում է, այնուամենայնիվ, 2016թ-ին տնային տնտեսությունների 10.3%-ը ջուր է ունեցել օրական 1-5 ժամ: Հանրապետության ոչ բոլոր բնակավայրերում է, որ բնակչությանը ջուրը մատուցվել է ամեն օր: Ամսվա ընթացքում տնային տնտեսությունները ջուր ունեցել են միջինում 30 օր:

2016թ-ին քաղաքային բնակավայրերում տնային տնտեսությունների 0.1%-ը ջուր է ունեցել ամսական 1-7 օր, 0.03%-ը՝ 2 շաբաթ, 1.7%-ը ջուր է ունեցել 3 շաբաթ;

Գյուղական բնակավայրերում տնային տնտեսությունների 0.4%-ը ջուր է ունեցել ամսական 1-7օր, 1.1%-ը ամսական ջուր է ունեցել 2 շաբաթ, 1.6%-ը՝ 3 շաբաթ:

Հանրապետությունում տնային տնտեսությունների 0.2%-ը ջուր է ունեցել ամսական 1-7 օր, 0.4%-ը՝ 2 շաբաթ, 1.7%-ը՝ 3 շաբաթ:

Աղյուսակ 10.6. Հայաստան Ջրամատակարարման ծառայությունների մատչելիությունն ըստ սպառման ագրեգատի քվինտիլային խմբերի, 2008 և 2016թ.

(տոկոսներով)

	Առաջին քվինտիլ		Երկրորդ քվինտիլ		Երրորդ քվինտիլ		Չորրորդ քվինտիլ		Հինգերորդ քվինտիլ	
	2008թ	2016թ	2008թ	2016թ	2008թ	2016թ	2008թ	2016թ	2008թ	2016թ
Կենտրոնացված ջրամատակարարում	96.6	96.9	96.4	96.8	96.0	97.9	97.8	98.8	98.2	98.8
<u>մինչև 1 ժամ</u>	1.1	0.0	1.0	0.0	0.5	0.0	0.5	0.1	0.5	0.1
<u>1-5 ժամ</u>	35.5	12.1	33.8	12.5	28.6	10.0	30.1	8.9	29.4	9.1
<u>6-12 ժամ</u>	24.0	14.9	26.9	13.2	28.2	15.3	32.7	17.5	30.3	13.0
<u>13-23 ժամ</u>	4.5	6.6	6.5	7.4	6.2	10.6	5.1	9.2	6.1	6.5
24 ժամ	34.9	66.4	31.8	66.9	36.5	64.1	31.6	64.3	33.7	71.4
Ջրհոր, աղբյուր	1.6	0.6	1.2	0.5	1.1	0.6	1.4	0.5	0.6	0.3
Ջրամատակարարման սեփական աղբյուր	0.5	1.9	0.7	2.2	0.8	1.2	0.3	0.3	0.5	0.3
Բերովի ջուր	1.0	0.1	1.7	0.2	2.0	0.1	0.3	0.1	0.7	0.1
Այլ աղբյուրներ	0.3	0.5	-	0.3	0.1	0.2	0.2	0.3	0.0	0.5

Աղբյուրը. *SSY ԱՀ 2008 և 2016թթ.*

2016թ.-ին տնային տնտեսություններում կենտրոնացված ջրամատակարարման առկայությունը, ըստ սպառման ագրեգատի քվինտիլային բաշխվածության, շատ չի տարբերվում և կազմում է 97- 99%:

Այդուհանդերձ, ոչ աղքատ տնային տնտեսությունների 12.6%-ը, աղքատ տնային տնտեսությունների 16.2%-ը և ծայրահեղ աղքատ տնային տնտեսությունների 17.3%-ը նշել են ջրամատակարարման ծառայության վատ վիճակ (Աղյուսակ 10.4):

Ջրահեռացման կենտրոնացված համակարգ. 2016թ.-ին երկրում ավելացել է ջրահեռացման կենտրոնացված համակարգից օգտվող տնային տնտեսությունների համամասնությունը՝ 2008թ.-ի համեմատ (համապատասխանաբար՝ 69.7 և 66.7 տոկոս) (Աղյուսակ 10.7):

Աղյուսակ 10.7. Հայաստան. Ջրահեռացման կենտրոնացված համակարգի մատչելիությունը, 2008 և 2016թթ.

(տոկոսներով)

	Քաղաքային բնակավայրերը		Երևան		Այլ քաղաքներ		Գյուղական բնակավայրեր		Ընդամենը	
	2008թ.	2016թ.	2008թ.	2016թ.	2008թ.	2016թ.	2008թ.	2016թ.	2008թ.	2016թ.
Ջրահեռացման կենտրոնացված համակարգ	91.1	96.1	96.5	96.6	85.5	95.4	19.0	20.3	66.7	69.7
Ջրահեռացման կենտրոնացված համակարգը չի գործում	0.2	0.0	0.1	0.0	0.3	0.1	1.3	0.2	0.6	0.1
Կոյուղու բացակայություն	8.7	3.9	3.4	3.4	14.2	4.5	79.7	79.5	32.7	30.2

Աղբյուրը. *SSԿԱՀ 2008 և 2016թթ.*

Ջրահեռացման կենտրոնացված համակարգի առկայության առումով զգալի է քաղաք-գյուղ տարբերությունը: Ջրահեռացման կենտրոնացված համակարգից օգտվում են Երևանի գրեթե բոլոր բնակիչները (96.6%): Այլ քաղաքային բնակավայրերում ջրահեռացման կենտրոնացված համակարգ ունեն տնային տնտեսությունների 95.4%-ը, մինչդեռ գյուղական բնակավայրերում ջրահեռացման կենտրոնացված համակարգից օգտվում են տնային տնտեսությունների միայն 20.3%-ը: Դա լուրջ խնդիր է, քանզի կոյուղու առկայությունը շատ կարևոր է բավարար սանիտարական պայմաններ ապահովելու համար, ինչպես նաև առողջապահության տեսանկյունից:

Ջրահեռացման կենտրոնացված համակարգի առկայությունը, ըստ սպառման ագրեգատի քվինտիլային խմբերի (Աղյուսակ 10.8), ցույց է տալիս, որ ամենահարուստ՝ հինգերորդ քվինտիլային խումբն ունի ավելի բարձր մատչելիություն համակարգի նկատմամբ, քան առաջին՝ ամենաաղքատ քվինտիլային խումբը (73.8%՝ 65.8%-ի դիմաց):

Աղյուսակ 10.8. Հայաստան. Ջրահեռացման կենտրոնացված համակարգի առկայությունն ըստ սպառման ագրեգատի քվինտիլային խմբերի, 2016թ.

(տոկոսներով)

Ջրահեռացման համակարգի առկայությունը	Սպառման ագրեգատի քվինտիլային խմբեր				
	Առաջին	Երկրորդ	Երրորդ	Չորրորդ	Հինգերորդ
Ջրահեռացման կենտրոնացված համակարգ	65.8	71.5	69.0	67.5	73.8
Ջրահեռացման կենտրոնացված համակարգը չի գործում	-	-	0.3	-	0.1
Կոյուղու բացակայություն	34.2	28.5	30.7	32.5	26.1

Աղբյուրը. *SSԿԱՀ 2016թ.*

Աղբահանությունը. 2016թ.-ին 2008թ.-ի համեմատ, երկրում ավելացել է աղբահանության կենտրոնացված համակարգից (աղբամուղ, աղբը հավաքվում է բեռնատարով, աղբակույտի մեջ) օգտվող տնային տնտեսությունների համամասնությունը (86.6%` 80.9%-ի դիմաց) (Աղյուսակ 10.9): Աղբահանության ծառայությունն ավելի լավ է գործում քաղաքային բնակավայրերում, մասնավորապես Երևան քաղաքում, քան գյուղական բնակավայրերում, որտեղ տնային տնտեսությունները շատ հաճախ այրում կամ հորում են իրենց աղբը: Բնակչության մի մասը` ծայրահեղ աղբատների 17.1%-ը, աղբատների 23.0%-ը և ոչ աղբատների 15.6%-ը բողոքել են, որ աղբահանությունը վատ է իրականացվում (Աղյուսակ 10.4):

Աղյուսակ 10.9. Հայաստան. Աղբահանությունը, 2008 և 2016թթ.

(տոկոսներով)

	Քաղաքային բնակավայրեր		Երևան		Այլ քաղաքներ		Գյուղական բնակավայրեր		Ընդամենը	
	2008թ.	2016թ.	2008թ.	2016թ.	2008թ.	2016թ.	2008թ.	2016թ.	2008թ.	2016թ.
Աղբամուղ և/կամ հավաքվում է բեռնատարով. թափվում է աղբակույտի մեջ	98.0	98.7	99.5	99.2	96.5	98.2	47.4	63.6	80.9	86.6
Այրվում է	0.8	0.8	0.1	0.0	1.5	1.6	31.9	28.5	11.3	10.4
Հորվում է	0.4	0.0	0.1	0.0	0.6	0.0	10.4	6.7	3.8	2.3
Այլ	0.8	0.5	0.3	0.8	1.4	0.2	10.3	1.2	4.0	0.7

Աղբուրդը. SSԿԱՀ 2008 և 2016թ.

10.3. Բնակարանների ջեռուցումը

Ինչպես քաղաքային, այնպես էլ գյուղական բնակավայրերի տնային տնտեսությունների գերակշիռ մասը ջեռուցել են իրենց բնակարանները: Իր կացարանը ջեռուցող տնային տնտեսությունների համամասնությունը 2016թ.-ին կազմել է 97.5% (Աղյուսակ 10.10):

Կացարանների ջեռուցման համար տնային տնտեսություններն օգտագործել են բնական գազը` 41.3% (2010թ.-ի` 57.1%-ի դիմաց), փայտը` 37.2% (2010թ.-ի` 25.8%-ի դիմաց), էլեկտրաէներգիան` 15.1% (2010թ.-ի` 11.7% -ի դիմաց) և այլն:

Նախորդ տարվա համեմատ նվազել է բնակարանները էլեկտրաէներգիայով ջեռուցող տնային տնտեսությունների մասնաբաժինը, համապատասխան` 18.5%-ից 15.1%, մինչդեռ ավելացել է բնակարանները փայտով ջեռուցող տնային տնտեսությունների մասնաբաժինը, համապատասխան` 35.9%-ից` 37.2%, նախորդ տարվա համեմատ ավելացել է էներգիայի այլ տեսակներով ջեռուցվող տնային տնտեսությունների մասնաբաժինը` 5.1%-ից դառնալով` 5.7%: 2016թ. տնային տնտեսությունների 99.8%-ն ունի էլեկտրաէներգիա, 85.5%-ը կենտրոնացված գազամատակարարում:

Աղյուսակ 10.10. Հայաստան. Կացարանների ջեռուցման տեսակները, 2010 և 2016թթ.

(տոկոսներով)

	Քաղաքային բնակավայրեր		ք.Երևան		Այլ քաղաքներ		Գյուղական բնակավայրեր		Ընդամենը	
	2010թ.	2016թ.	2010թ.	2016թ.	2010թ.	2016թ.	2010թ.	2016թ.	2010թ.	2016թ.
Ընդամենը	100	100	100	100	100	100	100	100	100	100
Չեն ջեռուցվել	1.7	3.6	2.4	5.7	1.1	1.3	0.5	0.5	1.3	2.5
Ջեռուցվել են այդ թվում ըստ օգտագործված էներգիայի տեսակների	98.3	96.4	97.6	94.3	98.9	98.7	99.5	99.5	98.7	97.5

	Քաղաքային բնակավայրեր		ք.Երևան		Այլ քաղաքներ		Գյուղական բնակավայրեր		Ընդամենը	
	2010թ	2016թ	2010թ	2016թ	2010թ	2016թ	2010թ	2016թ	2010թ	2016թ
Կենտրոնաց- ված ջեռուցում	0.4	0.2	0.1	0.4	0.7	0.0	-	0.0	0.3	0.1
Նավթ.դիզելյա- լին վառելիք	-	0.0	-	0.0	-	0.0	0.1	0.0	0.0	0.0
Էլեկտրա- էներգիա	17.2	22.9	23.2	28.6	11.0	17.1	1.0	0.9	11.7	15.1
Գազ	69.4	58.2	70.1	63.3	68.7	52.9	33.2	12.4	57.1	41.9
Փայտ	12.0	17.8	6.0	7.3	18.2	28.6	52.5	72.2	25.8	37.2
Այլ	1.0	0.9	0.6	0.4	1.4	1.4	13.2	14.5	5.1	5.7

Աղբյուրը. *SSԿԱՀ 2010 և 2016թթ*

2016թ.-ին տնային տնտեսությունների մեծամասնության համար ջեռուցման հիմնական աղբյուր է հանդիսացել գազը՝ 41.9 տոկոս: Ինչպես Երևան քաղաքում, այնպես էլ այլ քաղաքային բնակավայրերում գազը մնում է ջեռուցման հիմնական աղբյուրը (Աղյուսակ 10.10): Իսկ գյուղական բնակավայրերում ջեռուցման հիմնական աղբյուրը մնացել է փայտը:

2016թ.-ին կացարանների ջեռուցման համար օգտագործված սարքերի տեսակներից (Աղյուսակ 10.11) բնակչությունը առավել հաճախ օգտագործել է ինչպես ինքնաշեն վառարան (42.0%), այնպես էլ գործարանային արտադրության վառարան 22.0%): Քաղաքային բնակավայրերում բնակչությունը նախընտրել է գործարանային արտադրության վառարանը (29.8%), այն դեպքում, երբ գյուղական բնակչությունը նախընտրել է ինքնաշեն վառարանը (85.1%):

Աղյուսակ 10.11. Հայաստան. Կացարանների ջեռուցման համար օգտագործված սարքերի տեսակները, 2016թ

(տոկոսներով)

	Քաղաքային բնակավայրեր	ք.Երևան	Այլ քաղաքներ	Գյուղական բնակավայրեր	Ընդամենը
Էլեկտրական սալիկ	10.4	15.6	5.0	0.4	6.8
Էլեկտրական ջեռուցիչ	12.2	12.5	12.0	0.4	8.0
Գազօջախ	1.5	2.0	1.0	0.1	1.0
Ինքնաշեն վառարան	18.3	7.7	29.2	85.1	42.0
Գործարանային արտադրու թյան վառարան	29.8	25.8	33.7	7.9	22.0
Լոկալ-անհատական կաթսա	27.2	35.4	18.8	6.0	19.7
Լոկալ-կոլեկտիվ կաթսա, ամբողջ շենքի համար	0.1	0.1	0.1	0.0	0.1
Կենտրոնացված ջեռուցում	0.2	0.4	0.0	0.0	0.1
Այլ	0.3	0.5	0.2	0.1	0.3
Ընդամենը	100	100	100	100	100

Աղբյուրը. *SSԿԱՀ 2016թ.*

Ընդհանուր առմամբ, տնային տնտեսությունների միջին ամսական սպառողական ծախսերում բնակ-կոմունալ ծառայությունների համար կատարված ծախսերը կազմել են 14.0%, իսկ 2016թ.-ին բնական գազի և էլեկտրաէներգիայի համար կատարված ծախսերի մասնաբաժինը եղել է համապատասխանաբար 5.7 և 6.0 տոկոս և միասին կազմել են բնակ-կոմունալ ծախսերի 83.6%-ը (տե՛ս Հավելված 3, Աղյուսակ A6.1): Տնային տնտեսությունների

միջին ամսական սպառողական ծախսերում կապի ծառայությունների համար կատարված ծախսերը կազմել են 5.4%:

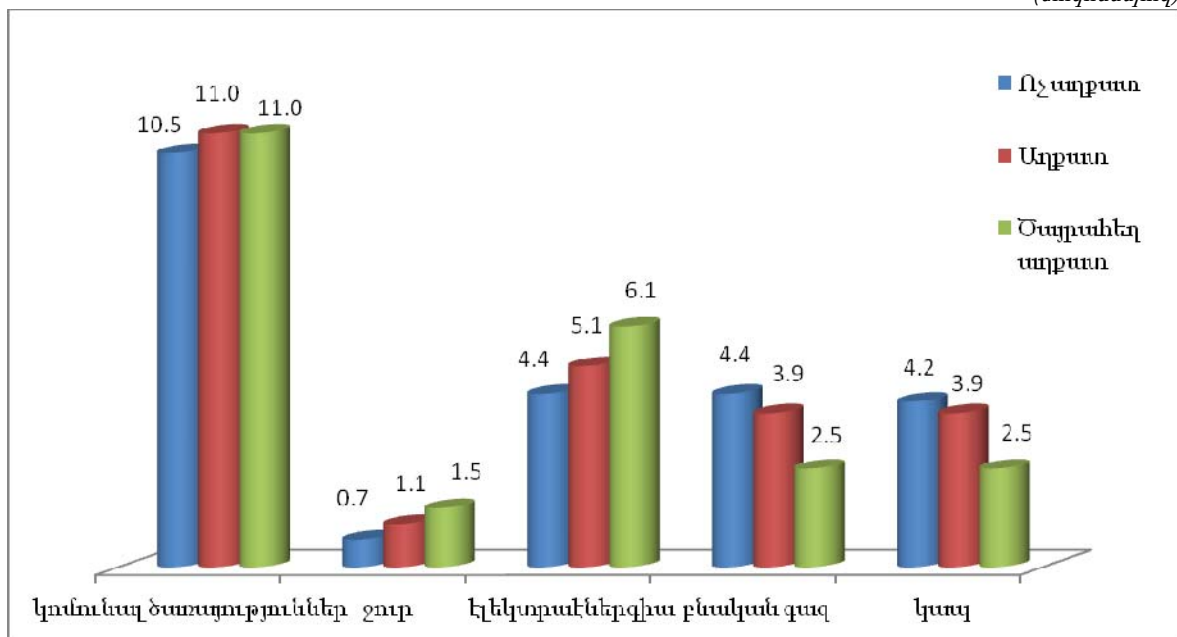
Գծապատկեր 10.1-ը համեմատում է ոչ աղքատների, աղքատների և ծայրահեղ աղքատների միջին ամսական սպառողական ծախսերում տարբեր ծառայությունների համար կատարված ծախսերի մասնաբաժինները:

2016թ.-ին ոչ աղքատների կողմից կումունալ ծառայությունների համար կատարված ծախսերը (մեկ շնչի հաշվով, միջին ամսական) 4.3 անգամ բարձր են, քան ծայրահեղ աղքատներինը, իսկ բնական գազի համար կատարված ծախսերը բարձր են 6.8 անգամ: Նույն ժամանակահատվածում ոչ աղքատների կողմից կապի ծառայությունների համար կատարված ծախսերը (մեկ շնչի հաշվով միջին ամսական) 7.4 անգամ բարձր են, քան ծայրահեղ աղքատներինը:

Ոչ աղքատ տնային տնտեսություններում մեկ շնչի հաշվով ամսական ծախսը միայն գազի վրա միջինում կազմել է 3 102 դրամ, աղքատներինը՝ 1 171 դրամ, ծայրահեղ աղքատներինը՝ 454 դրամ:

Գծապատկեր 10.1. Հայաստան. Տարբեր ծառայությունների դիմաց կատարված ծախսերի մասնաբաժինն ընդամենը սպառողական ծախսերի նկատմամբ ըստ աղքատության մակարդակի, 2016թ.

(տոկոսներով)



Աղբյուրը. *SSYUՀ 2016թ.*

**) Կապի ծառայությունները ներառում են հեռախոսավճարները, հեռագրավարձը և ինտերնետային ծառայություններից օգտվելու վճարները*

10.4. Երկարաժամկետ օգտագործման ապրանքների առկայությունը

Հայաստանի տնային տնտեսությունները նշել են, որ երկարաժամկետ օգտագործման կենցաղային ապրանքների մեծ մասը հիմնականում ձեռք է բերվել տարիներ առաջ: Գրեթե բոլոր տնային տնտեսությունները, անկախ բնակության վայրից, ունեն հեռուստացույց, իսկ սառնարան, բջջային հեռախոս, գազօջախ և լվացքի մեքենա ունեն նրանց հիմնական մասը:

2016թ.-ի ընթացքում ձեռք բերված երկարաժամկետ օգտագործման ապրանքների շարքում առավել հաճախ գնվել են սառնարաններ, լվացքի մեքենաներ, հեռուստացույցներ, բջջային հեռախոսներ, գազօջախներ և համակարգիչներ:

Աղյուսակ 10.12. Հայաստան. Երկարաժամկետ օգտագործման կենցաղային ապրանքների առկայությունը 100 տնային տնտեսությունների հաշվով, 2008 և 2016թթ.

(հատ)

	Ընդամենը		Քաղաք		Գյուղ	
	2008թ.	2016թ.	2008թ.	2016թ.	2008թ.	2016թ.
Հեռուստացույց	98	99	99	99	98	99
Սառնարան	91	97	94	98	85	95
Լվացքի մեքենա	79	93	82	93	73	93
Փոշեկուլ	46	69	52	73	33	63
Կարի մեքենա	42	48	41	46	45	51
Գազօջախ	86	92	89	93	80	90
Արբանյակային պեհավաք	7	22	6	16	9	32
Բջջային հեռախոս	72	97	75	97	68	97
Տեսախցիկ	3	7	3	6	1	7
Լուսանկարչական ապարատ	22	28	21	27	23	31
Համակարգիչ	10	67	14	72	2	60

Աղբյուրը. SSYUL 2008 և 2016թթ.

2016թ. բջջային հեռախոս ուներ տնային տնտեսությունների 96.7 տոկոսը, ստացիոնար հեռախոս՝ 51.9 տոկոսը (քաղաքներում 89.4%, գյուղերում 10.6 %):

Վերջին տարիների ընթացքում կտրուկ ավելացել է բջջային հեռախոս ունեցող տնային տնտեսությունների մասնաբաժինը, հատկապես գյուղական վայրերում, որտեղ նրանց թիվը 2016թ.-ին հասել է 96.6%-ի:

Համաձայն կապի ծառայություններ մատուցող կազմակերպությունների վիճակագրական տվյալների, 2016թ.-ին բջջային կապի ակտիվ բաժանորդների քանակը կազմել է 3 434.6 հազար, ինչը 0.9%-ով պակաս է 2015թ.-ի համապատասխան ցուցանիշից (3 464.5 հազար): Իսկ ինտերնետ հասանելիության բաժանորդների քանակը 2016թ.-ին կազմել է 2 411.5 հազար, որից բջջային հեռախոսակապով՝ 2 116.5 հազար կամ 87.8%:

Աղյուսակ 10.13. Հայաստան. Համակարգչի և ինտերնետային կապի մատչելիությունը վերջին 3 ամիսների ընթացքում տնային տնտեսության որևէ անդամին, 2016թթ.

(տոկոսներով)

	2016թ.		
	Ընդամենը	քաղաք	գյուղ
Ընդամենը տնային տնտեսություններ	100	100	100
այդ թվում			
Համակարգչի հասանելիությունը տնային տնտեսության որևէ անդամին ցանկացած վայրում	73.7	76.3	68.8

	2016թ.		
	Ընդամենը	քաղաք	գյուղ
այդ թվում տանը	67.3	71.7	59.6
Ինտերնետի հասանելիությունը տնային տնտեսության որևէ անդամին ցանկացած վայրում	74.7	77.9	68.7
Տանը մշտական և ոչ միշտ	61.2	66.2	52.5
Որև է այլ տեղում*	17.1	17.9	15.8
այդ թվում՝			
Աշխատավայրում	2.3	2.8	1.5
Ուսումնական հաստատությունում	1.2	1.0	1.6
Այլ անձանց տանը	1.5	1.2	2.0
Ինտերնետի մատչելիության (անվճար) կենտրոնում	0.0	0.0	...
Ինտերնետի մատչելիության (վճարովի) կենտրոնում	0.1	0.1	0.0
Բջջային հեռախոսի կամ այլ վայրում շարժական սարքի միջոցով	15.2	16.1	13.5

Աղբյուրը. *SSՎԱՀ 2016թթ.*

* Գումարը գերազանցում է ընդամենը, քանի որ մեկ անդամը կարող է օգտվել համակարգից և տանը և այլ տեղում:

Համակարգիչ ունեցող տնային տնտեսությունների մասնաբաժինն ըստ հետազոտության տվյալների կազմել 67.3%, այդ թվում՝ քաղաքային բնակավայրերում՝ 71.7%-ին, իսկ գյուղական բնակավայրերում՝ 59.6%-ին: 2016թ.-ին ինտերնետային կապը մատչելի է եղել 74.7% տնային տնտեսությունների անդամներից որևէ մեկին (Աղյուսակ 10.13), այդ թվում՝ քաղաքային բնակավայրերում՝ 77.9%-ին, իսկ գյուղական բնակավայրերում՝ 68.7%-ին: Ինտերնետային կապը մատչելի էր ինչպես տնից, այնպես էլ այլ վայրերից: Մասնավորապես, տնային տնտեսությունների անդամների 61.4%-ը տանն ունեցել է մշտական կամ ոչ մշտական ինտերնետային կապ:

Տնային տնտեսությունների անդամների կողմից ինտերնետային կապի մատչելիության մասին հիմնական արդյունքները, ըստ տնային տնտեսությունների անդամների սեռի և տարիքի, բերվում են Աղյուսակ 10.14-ում: 2016թ.-ին տնային տնտեսության անդամներից 64.3%-ին մատչելի է եղել ինտերնետային կապը, այդ թվում՝ տղամարդկանց 65.5%-ին, իսկ կանանց՝ 63.4%-ին (Աղյուսակ 10.14): Ինտերնետային կապն առավել մատչելի է եղել 15-24 տարեկաններին (81.9%):

Աղյուսակ 10.14. Հայաստան. Ինտերնետային կապի մատչելիությունը տնային տնտեսության անդամներին վերջին 12 ամիսների ընթացքում ըստ անդամների սեռի և տարիքի, 2016թ.

(տոկոսներով)

	Ընդամենը բնակչություն	Սեռ		Տարիք			
		տղամարդ	կին	<5	5-14	15-24	25+
Տնային տնտեսության անդամները օգտվում են ինտերնետից	64.3	65.5	63.4	25.0	68.4	81.9	64.2
<i>Տանը մշտական կամ ոչ միշտ</i>	61.2	62.3	60.3	24.8	65.8	76.1	61.2
<i>Որևէ այլ տեղում</i>	17.1	18.2	16.3	1.9	12.3	34.1	14.9
այդ թվում՝							

	Ընդամենը բնակչու- թյուն	Սեռ		Տարիք			
		տղամարդ	կին	<5	5-14	15-24	25+
Աշխատավայրում	2.3	2.2	2.5	-	-	1.3	3.2
Ուսումնական հաստատությունում	1.2	1.3	1.1	-	3.4	5.4	0.2
Այլ անձանց տանը	1.5	1.5	1.5	0.6	2.3	2.3	1.2
Ինտերնետի մատչելիության (անվճար) կենտրոնում	-	-	-	-	-	-	-
Ինտերնետի մատչելիության (վճարովի) կենտրոնում	0.1	0.1	0.1	-	0.1	0.1	0.1
Բջջային հեռախոսի միջոցով ցանկացած վայրում	13.2	14.1	12.4	1.3	9.7	31.2	11.9
Այլ վայրում շարժական սարքի միջոցով	2.0	2.2	1.7	0.3	1.8	2.7	2.7

Աղբյուրը. *SSYUՀ 2016թ.*