

ՄԱՍ 1.

ԱՂՔԱՏՈՒԹՅԱՆ ՊԱՏԿԵՐԸ
ՀԱՅԱՍՏԱՆՈՒՄ 2008-2017թթ.

Գլուխ 1. Ժողովրդագրություն և միգրացիա

Թեև 90-ականներին Հայաստանի բնակչության ծնելիության մակարդակի անկման և մահացության մակարդակի աճի, ինչպես նաև բնակչության ինտենսիվ արտագաղթով պայմանավորված բնակչության թվաքանակի նվազումը որոշակիորեն կայունացավ 2000-ական թվականներին, սակայն նվազման միտումը դեռևս շարունակվում է: ՀՀ 2001թ. և 2011թ. մարդահամարի միջակայքում ՀՀ մշտական բնակչության թվաքանակի ցուցանիշը նվազել է շուրջ 195 հազ. մարդով, կամ 6%-ով: Ընդ որում, այն տեղի է ունեցել միջմարդահամարային տարիների ընթացքում (2001-2011թթ.) արձանագրված բնական հավելածի (ծնվածների և մահացածների տարբերության)՝ շուրջ 126 հազ. մարդ և միգրացիայի մնացորդի (ժամանածների և մեկնածների տարբերության)՝ շուրջ -313 հազ. մարդ հաշվին: 2012թ.-ից մինչ 2018թ. տարեկիզբն ընկած ժամանակահատվածում բնակչության թվանակը նվազել է 1.6 %-ով, տարեկան միջին հաշվով նվազումը կազմելով՝ 0.4%:

1.1. Բնակչության թվաքանակի փոփոխությունը

Բնակչության թվաքանակի ընթացիկ հաշվառումն իրականացվում է ՀՀ մշտական բնակչության թվաքանակի ցուցանիշով¹, որպես հաշվարկի հիմք ընդունելով ՀՀ վերջին՝ 2011թ.-ի մարդահամարի արդյունքները, որոնք արդիականացվում են եռամսյակային պարբերականությամբ: 2018թ. հունվարի 1-ի դրությամբ ՀՀ մշտական բնակչության թվաքանակի ցուցանիշը կազմել է 2 972.7 հազ.մարդ և 2017թ. տարեկզբի համեմատ այն նվազել է 13.4 հազ.մարդով (տես՝ աղյուսակ 1.1), որը ձևավորվել է հաշվետու ժամանակաշրջանում արձանագրված բնակչության բնական հավելածի և միգրացիայի մնացորդի (զնահատված ցուցանիշի²) տարբերությամբ:

Աղյուսակ 1.1: Հայաստան. Մշտական բնակչության թվաքանակի փոփոխության բաղադրիչները, 2012-2018թթ.

(հազ. մարդ)

	Բնակչության թվաքանակը, տարեկզբին	Բնական հավելած	Միգրացիայի մնացորդ ²	Ընդհանուր հավելած/նվազում (+, -)
2012	3 021.4	14.9	-9.4	5.5
2013	3 026.9	14.6	-24.4	-9.8
2014	3 017.1	15.3	-21.8	-6.5
2015	3 010.6	13.9	-25.9	-12.0
2016	2 998.6	12.4	-24.8	-12.4
2017	2 986.1	10.6	-24.0	-13.4
2018	2 972.7			

Աղբյուրը. ՀՀ ՎԿ

¹ Հայաստանի Հանրապետության 2011թ. մարդահամարի տվյալներով (2011թ. հոկտեմբերի 12-21-ը) Հայաստանի մշտական բնակչության թվաքանակը (de jure բնակչություն) կազմել է՝ 3 018 854 մարդ, իսկ առկա բնակչության թվաքանակը (de facto բնակչություն)՝ 2 871 771 մարդ:

² Ցուցանիշները վերագնահատվել (ճշգրտվել) են հաշվետու ժամանակաշրջանին նախորդող տարվա՝ Տնային տնտեսությունների կենսամակարդակի ամբողջացված հետազոտության արդյունքներով ձևավորված, միգրացիոն գործընթացներն արտացոլող ամփոփ ցուցանիշների հիման վրա, մանրամասն մեթոդաբանական պարզաբանումները տես՝ <http://www.armstat.am/am/?nid=82&sid=1547>:

2018թ. տարեկգրի դրությամբ արձանագրված ՀՀ մշտական բնակչության կազմում քաղաքային բնակչության տեսակարար կշիռը կազմել է 63.8%, իսկ գյուղականինը՝ 36.2%:

Հայաստանի Հանրապետության մշտական բնակչության 47.4 %-ը կազմել է արական, իսկ 52.6%-ը՝ իգական սեռի բնակչությունը: Բնակչության միջին տարիքը, 2017թ.-ի տարեկգրի դրությամբ, կազմել է 36.4 տարի և ձևավորվել է 3.7 տարվա խզվածք արական և իգական սեռերի միջև, որոնք կազմել են համապատասխանաբար՝ 34.5 և 38.2 տարին:

Աղյուսակ 1.2: Հայաստան. Մշտական բնակչությունը, 1990-2018թթ.

(տարեկգրին)

Տարիներ	Ամբողջ բնակչությունը (հազ. մարդ)	Տոկոսով ընդամենը բնակչության նկատմամբ	
		քաղաքային	գյուղական
1990	3 514.9	68.8	31.2
1993	3 463.7	68.1	31.9
1996	3 248.8	66.2	33.8
1999	3 232.1	65.3	34.7
2001*	3 213.0	64.3	35.7
2011*	3 018.9	63.3	36.7
2012	3 021.4	63.3	36.7
2013	3 026.9	63.3	36.7
2014	3 017.1	63.4	36.6
2015	3 010.6	63.5	36.5
2016	2 998.6	63.6	36.4
2017	2 986.1	63.7	36.3
2018	2 972.7	63.8	36.2

Աղբյուրը. ՀՀ ՎԿ

Նշում. *) ՀՀ մարդահամարներ:

Բնակչության բնական շարժը: 1990-ականներից Հայաստանում արձանագրված անկայուն տնտեսական, սոցիալական և քաղաքական իրավիճակն իր ազդեցությունն է թողել նաև բնակչության վերարտադրողական վարքագծի վրա: Այսպես, ծնելիության ընդհանուր գործակիցը 2017թ.-ին, 1000 բնակչի հաշվով, կազմել է 12.6 պրոմիլ, 2016թ. 13.5 պրոմիլի համեմատ:

Պտղաբերության (ծնելիության գումարային) գործակիցը՝ ծնունակ տարիքի (15-49 տարեկան) մեկ կնոջ հաշվով 2017թ. կազմել է 1.576 միավոր, 2016թ.՝ 1.647 միավորի համեմատ, ինչը զգալիորեն ցածր է բնակչության պարզ վերարտադրության¹ համար անհրաժեշտ՝ 2.150 ցուցանիշից: Բնակչության վերարտադրության **Բրուտո** գործակիցը² 2017թ. կազմել է 0.752, իսկ բնակչության վերարտադրության **Նետո** գործակիցը³ կազմել է՝ 0.722 միավոր:

¹ Պարզ վերարտադրության դեպքում ծնողներին փոխարինող երեխաների սերունդը և ծնողների սերունդը հավասար են իրենց բացարձակ թվաքանակներով:

² Ծնունակ տարիքում միջին հաշվով քանի աղջիկ երեխա կծնի կինը, ծնելիության տվյալ տարվա մակարդակի պահպանման դեպքում

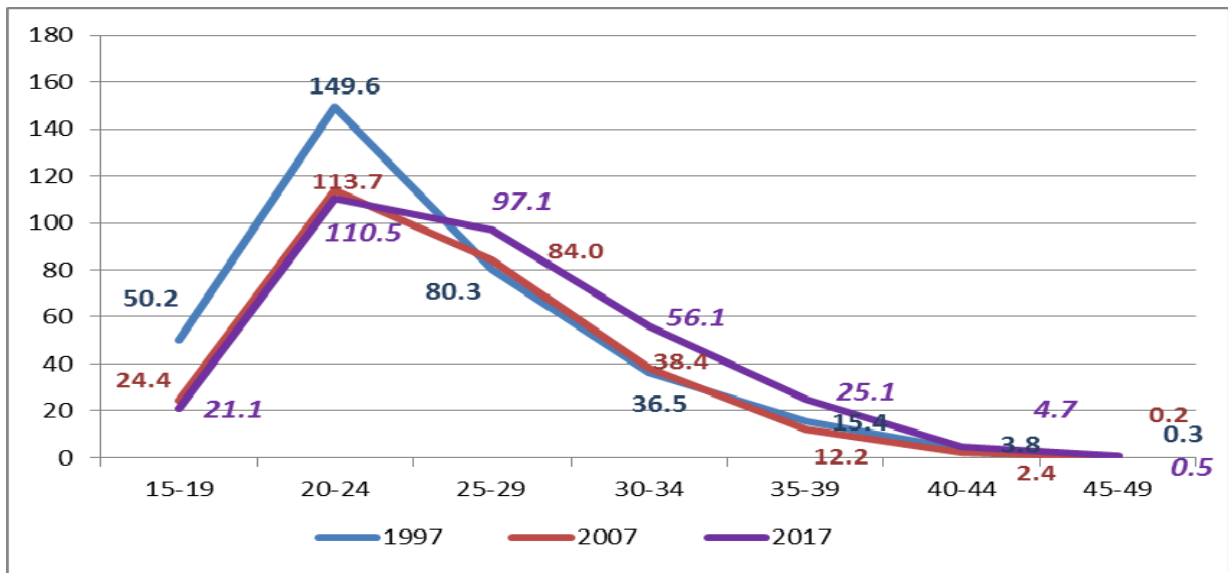
³ միջին հաշվով քանի աղջիկ երեխա կծնի մեկ կինն իր ողջ կյանքի ընթացքում, որոնք կհասնեն մոր տարիքին, իրենց ծնվելուց՝ յուրաքանչյուր տարիքում ծնելիության և մահացության տվյալ ժամանակաշրջանի մակարդակների պահպանման դեպքում

Աղյուսակ 1.3: Հայաստան. Ծնելիության տարիքային գործակիցները 1997-2017թթ.

Տարիներ	Ծնվածների միջին թվաքանակը համապատասխան տարիքի 1000 կնոջ հաշվով							
	15-19	20-24	25-29	30-34	35-59	40-44	45-49	15-49
1997թ.- Ընդամենը	50.2	149.6	80.3	36.5	15.4	3.8	0.3	49.3
Քաղաքային	38.5	137.0	79.7	36.9	15.1	3.8	0.3	43.9
Գյուղական	73.9	175.1	81.4	35.8	15.9	3.8	0.3	61.3
2007թ.- Ընդամենը	24.4	113.7	84.0	38.4	12.2	2.4	0.2	44.1
Քաղաքային	17.9	92.4	80.7	41.9	15.1	2.8	0.2	42.3
Գյուղական	37.3	172.8	92.9	31.3	7.7	1.8	0.2	47.5
2016թ. - Ընդամենը	24.1	114.7	101.5	58.9	24.6	5.1	0.4	52.7
Քաղաքային	18.2	108.8	110.8	66.3	28.1	6.2	0.6	54.0
Գյուղական	32.7	123.3	85.8	44.5	17.3	3.0	0.2	50.4
2017թ.	21.1	110.5	97.1	56.1	25.1	4.7	0.5	49.5
Քաղաքային	14.5	106.8	105.8	63.1	28.7	5.8	0.7	50.8
Գյուղական	31.1	115.6	82.9	42.9	17.8	2.6	0.1	47.4

Աղբյուրը. ՀՀ ՎԳ

Գծապատկեր 1.1: Հայաստան. Ծնելիության տարիքային գործակիցների փոփոխությունը 1997-2017թթ., %



Աղբյուրը. ՀՀ ՎԳ

2017թ. մոր միջին տարիքը երեխայի ծննդյան ժամանակ կազմել է 27.0 տարի, առաջին երեխայի ծննդյան ժամանակ՝ 24.8 տարի, 2016թ. համապատասխանաբար՝ 26.8 և 24.7 տարվա համեմատ:

Ըստ ծննդի հաջորդականության՝ երրորդ և բարձր կարգի ծնունդները 2017թ. կազմել են հանրապետության կենդանի ծնվածների ընդհանուր թվաքանակի 22.3 % և նախորդ տարվա համեմատ ցուցանիշն աճել է 3.0 %-ային կետով (Աղյուսակ 1.4):

Աղյուսակ 1.4: Հայաստան. Ծնվածների բաշխումն ըստ ծննդի հաջորդականության

(մարդ)

Տարի	Ընդամենը ծնվածներ	այդ թվում՝ ըստ ծննդի կարգի				
		առաջին	Երկրորդ	երրորդ	չորրորդ	հինգերորդ և բարձր
2000	34 276	15 637	11 155	5 085	1 167	762
2006	37 639	19 601	13 271	3 758	705	304
2010	44 825	21 954	15 881	5 683	929	378
2011	43 340	21 344	15 377	5 369	899	351
2012	42 480	20 453	15 481	5 352	874	320
2013	41 790	19 466	15 651	5 477	852	344
2014	43 031	19 548	16 051	6 171	929	332
2015	41 763	17 971	15 850	6 498	1 059	385
2016	40 592	17 711	15 032	6 454	1 040	355
2017	37 700	15 071	14 234	6 865	1 133	397

Աղբյուրը. ՀՀ ՎԳ

2017թ.-ին գրանցված կենդանի ծնվածների շուրջ 33.0%-ն արձանագրվել են չգրանցված ամուսնություններից (այդ թվում՝ արտասամուսնական), 2007թ.-ի՝ 35.5%-ի և 1997թ.-ի՝ 32.4% համեմատ:

2017թ.-ին՝ նախորդ տարվա համեմատ, արձանագրվել է մահվան դեպքերի նվազում՝ 3.8%-ով, իսկ մահացության ընդհանուր գործակցը նվազել է՝ 0.3 պրոմիլային կետով և կազմել 9.1 պրոմիլ: Ընդ որում, մահացության գործակիցը, համեմատաբար, ավելի բարձր է քաղաքային բնակչության շրջանում՝ 9.2, քան գյուղականում՝ 9.0 պրոմիլ:

Աղյուսակ 1.5: Հայաստան. Ծնելիության ու մահացության ցուցանիշները, 1997-2017թթ.-ին

	Ծնունդ						Մահ					
	Հազար մարդ			1000 բնակչի հաշվով			Հազար մարդ			1000 բնակչի հաշվով		
	Ընդամենը	Քաղաք	Գյուղ	Ընդամենը	Քաղաք	Գյուղ	Ընդամենը	Քաղաք	Գյուղ	Ընդամենը	Քաղաք	Գյուղ
1997	43.9	26.9	17.0	13.5	12.6	15.3	24.0	15.8	8.2	7.4	7.4	6.9
2000	34.3	21.4	12.9	10.6	10.3	11.4	24.0	15.7	8.3	7.5	7.5	7.3
2006	37.6	23.8	13.8	12.0	11.9	12.2	27.2	17.7	9.5	8.7	8.9	8.4
2007	40.1	25.5	14.6	12.9	12.9	13.0	26.8	17.2	9.6	8.6	8.7	8.6
2008	41.2	26.2	15.0	13.3	13.3	13.4	27.4	17.9	9.9	8.9	8.9	8.9
2009	44.4	28.3	16.1	14.5	14.5	14.5	27.6	17.5	10.1	9.0	8.9	9.1
2010	44.8	28.2	16.6	14.7	14.6	14.9	27.9	17.8	10.1	9.2	9.2	9.1
2011	43.3	27.6	15.7	14.3	14.4	14.2	28.0	17.8	10.2	9.2	9.3	9.1
2012	42.5	27.1	15.4	14.0	14.2	13.8	27.6	17.6	10.0	9.1	9.2	9.0
2013	41.8	26.8	15.0	13.8	14.0	13.6	27.2	17.4	9.8	9.0	9.1	8.9
2014	43.0	27.8	15.2	14.3	14.6	13.8	27.7	17.6	10.1	9.2	9.2	9.2
2015	41.7	27.1	14.6	13.9	14.2	13.4	27.9	17.7	10.1	9.3	9.3	9.3
2016	40.6	26.5	14.1	13.5	13.9	13.0	28.2	18.3	9.9	9.4	9.6	9.2
2017	37.7	24.6	13.1	12.6	13.0	12.1	27.1	17.4	9.7	9.1	9.2	9.0

Աղբյուրը. ՀՀ ՎԳ

Նշում. 2006-2011թթ. գործակիցները վերագնահատվել են ըստ ՀՀ 2011թ. մարդահամարի արդյունքներով վերահաշվարկված մշտական բնակչության թվաքանակների:

Ք.Երևանի և մարզերի բնակչության բնական շարժի ցուցանիշները ներկայացված են վիճակագրական հավելվածի աղյուսակ A1.1-ում:

2017թ.-ին արձանագրված մահացության կառուցվածքում՝ 51.0%-ը կազմել են արական, իսկ 49.0%-ը՝ իգական մահվան դեպքերը, 2007թ.-ին արձանագրված, համապատասխանաբար՝ 51.9% և 48.1%-ի համեմատ: Արական և իգական սեռերի մահացության տարբեր մակարդակներով պայմանավորված, տարբերվում են նաև տղամարդկանց և կանանց կյանքի սպասվող միջին տևողության ցուցանիշները: 2017թ.-ին կյանքի սպասվող միջին տևողությունը տղամարդկանց համար կազմել է 71.9 տարի, իսկ կանանց համար՝ 78.7 տարի: Քաղաքային բնակչության կազմում այդ ցուցանիշը տղամարդկանց համար կազմել է 72.0 կանանց համար՝ 78.8 տարի, իսկ գյուղական բնակչության համար, համապատասխանաբար՝ 71.6 և 78.4 տարի:

Մահացության հիմնական պատճառները: Մահացության կառուցվածքում գերակշռում են արյան շրջանառության համակարգի հիվանդություններից և չարորակ նորագոյացություններից արձանագրված դեպքերը, որոնք կազմում են մահացության ընդհանուր դեպքերի ավելի քան երկու երրորդը:

Աղյուսակ 1.6: Հայաստան. Մահացությունն ըստ մահվան հիմնական պատճառների, 2017թ.

Մահացության պատճառները	Ընդամենը մահեր, մարդ		Ցուցանիշը, 100 000 բնակչի հաշվով	
	տղամարդ	կին	տղամարդ	կին
Մահացածներ	13 841	13 316	979.2	850.3
դրանցից՝ ըստ պատճառների.				
Արյան շրջանառության համակարգի հիվանդություններից	7 178	7 928	507.8	506.3
Չարորակ նորագոյացություններից	3104	2 446	219.6	156.2
Էնդոկրին համակարգի հիվանդություններից	337	516	23.8	33.0
Մահացություն արտաքին պատճառներից (դժբախտ պատահարներ, թունավորումներ, վնասվածքներ և այլն)	782	260	55.3	16.6
Շնչառական օրգանների հիվանդություններից	812	832	57.4	53.1
Մարսողական օրգանների հիվանդություններից	841	702	59.5	44.8
Միզասեռական օրգանների հիվանդություններից	172	136	12.2	8.7
Վարակիչ և մակաբուծային հիվանդություններից	144	50	10.2	3.2
Այլ հիվանդություններից	471	446	33.4	28.4

Աղբյուրը. ՀՀ ՎԿ

Շննդյան և մահվան ցուցանիշների տարբերությունն արտահայտում է բնակչության բնական հավելաձևը, որը 2017թ. կազմել է 10.6 հազ.մարդ՝ 2016թ. 12.4 հազ. մարդու համեմատ (2007թ.՝ 13.3 հազ., 1997թ.-ի՝ 19.9 հազ.): 2017թ.-ին ՀՀ բնակչության բնական հավելաձի ընդհանուր գործակիցը կազմել է 3.5 պրոմիլ (1000 բնակչի հաշվով), նախորդ տարվա համեմատ ցուցանիշը նվազել է 0.6 պրոմիլային կետով:

Միգրացիա: Ըստ 2017թ. ՏՏԿԱՀ արդյունքների, տնային տնտեսությունների 22.2 %-ը 2014-2017թթ. ունեցել են արտաքին և ներքին միգրացիոն գործընթացներում ներգրավված անդամներ, որոնք կազմել են 15 և բարձր տարիքի անդամների 10.4%-ը:

Աղյուսակ 1.7: Հայաստան. Ք.Երևանի/ՀՀ մարզերի տնային տնտեսությունների 15 և բարձր տարիքի անդամների բաշխումն ըստ 2014-2017թթ. միգրացիոն գործընթացներում ներգրավվածության

(%)

	Ներգրավված են եղել միգրացիոն գործընթացներում			Ընդամենը
	մեկնել են և չեն վերադարձել	մեկնել են և վերադարձել	առաջին անգամ են ժամանել	
ք. Երևան	14.4	28.5	67.3	20.9
Արագածոտն	7.8	1.3	-	8.0
Արարատ	9.6	7.0	-	8.6
Արմավիր	6.9	5.9	5.3	6.7
Գեղարքունիք	11.1	7.2	-	8.7
Լոռի	13.6	15.3	-	13.3
Կոտայք	8.4	11.5	14.3	9.0
Շիրակ	15.4	13.5	-	13.9
Սյունիք	2.6	0.7	0.8	1.9
Վայոց ձոր	3.5	3.0	1.3	2.9
Տավուշ	6.7	6.1	11.0	6.1
ՀՀ -ընդամենը	100	100	100	100

Աղբյուրը. *SSԿԱՀ 2017թ.*

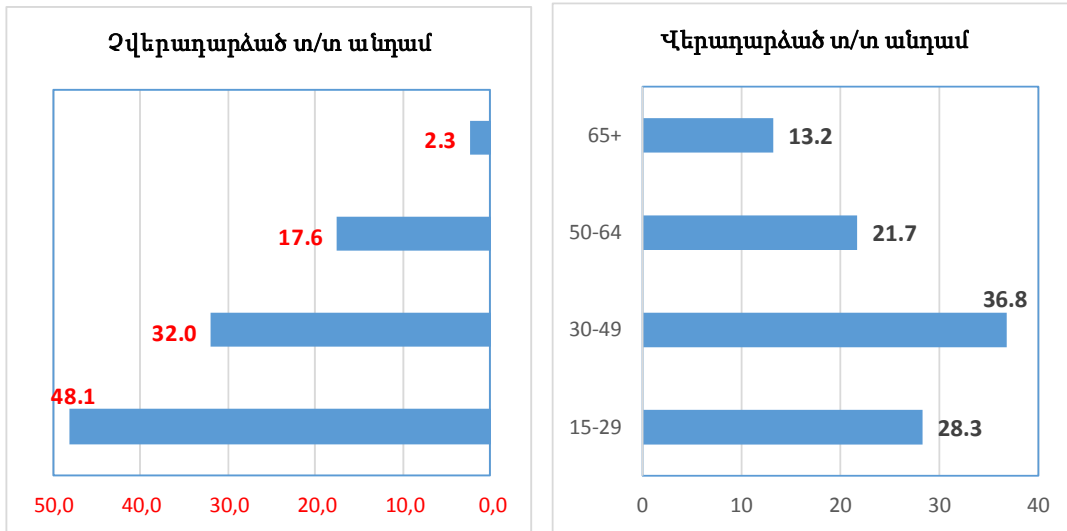
Աղյուսակ 1.8: Հայաստան. 2014-2017թթ. միգրացիոն գործընթացներում ներգրավված տնային տնտեսությունների 15 և բարձր տարիքի անդամների բաշխումն ըստ սեռի և քաղաքային/գյուղական բնակչության

(%)

	Տղամարդ	Կին	Ընդամենը	Քաղաք	Գյուղ
Վերադարձածներ	76.0	24.0	100	61.0	39.0
Չվերադարձածներ	85.8	14.2	100	44.9	55.1
Ընդամենը	83.3	16.7	100	51.1	48.9

Աղբյուրը. *SSԿԱՀ 2017թ.*

Գծապատկեր 1.2: Հայաստան. 2014-2017թթ. միգրացիոն գործընթացներում ներգրավված տնային տնտեսությունների 15 և բարձր տարիքի անդամներն ըստ տարիքային խմբերի



Աղբյուրը. *SSԿԱՀ 2017թ.*

2014-2017թթ. միգրացիոն գործընթացներում ներգրավված 15 և բարձր տարիքի տ/տ անդամների 52.4%-ը (շուրջ 137 հազ. մարդ) 2017թ. դրությամբ դեռևս բացակայել են և գտնվել են՝ ՀՀ այլ մարզում, ք.Երևանում, տվյալ մարզի այլ բնակավայրում կամ այլ երկրում, 32.8%-ը (շուրջ 86 հազ.մարդ) վերադարձել են իրենց մեկնումներից, իսկ 2.0%-ն առաջին անգամ են ժամանել տվյալ բնակավայր (շուրջ 5.2 հազ.մարդ):

Աղյուսակ 1.9: Հայաստան. Տնային տնտեսությունների 15 և բարձր տարիքի անդամների բաշխումն ըստ 2014-2017թթ. միգրացիոն գործընթացներում ներգրավվածության

<i>Ներգրավվածություն</i>	<i>Տոկոսով՝ ընդամենից</i>
1. Այո, մեկնել է և չի վերադարձել	52.4
2. Այո, մեկնել է և վերադարձել է մինչև երեք ամիս բացակայությունից	12.2
3. Այո, մեկնել է և վերադարձել է 3-12 ամիս բացակայությունից	17.4
4. Այո, մեկնել է և վերադարձել է 12 ամիս և ավելի բացակայությունից	3.2
5. Առաջին անգամ է եկել տվյալ բնակավայր	2.0
6. Նշված չէ	12.8
Ընդամենը	100

Աղբյուրը. *SSԿԱՀ 2017թ.*

Նշված ժամանակահատվածում արտաքին և ներքին միգրացիոն տեղաշարժերում ընդգրկված տնային տնտեսությունների 15 և բարձր տարիքի անդամների՝ 13.9%-ի տեղաշարժերի բնույթը՝ 2017թ. դրությամբ եղել է ներհանրապետական՝ Երևան քաղաքի/ՀՀ մարզերի միջև, 10.5%-ինը՝ Արցախի Հանրապետության հետ, իսկ մնացած 76.6%-ինը եղել է միջպետական, որի գերակշիռ մեծամասնության՝ 78.2%-ի տեղաշարժերն իրականացվել են Ռուսաստանի Դաշնության հետ (Աղյուսակ 1.10):

Աղյուսակ 1.10: Հայաստան. 2014-2017թթ. միգրացիոն գործընթացներում ներգրավված տնային տնտեսությունների 15 և բարձր տարիքի անդամներն ըստ մեկնելու/վերադառնալու պատճառների և գտնվելու/վերադառնալու վայրի, 2017թ.

<i>Գտնվելու /վերադառնալու հիմնական պատճառը</i>	<i>Գտնվելու/վերադառնալու վայրը</i>							
	<i>Ք. Երևան</i>	<i>ՀՀ մարզեր</i>	<i>ԱՀ</i>	<i>ՌԴ</i>	<i>ԱՊՀ այլ երկիր</i>	<i>Եվրոպական երկիր</i>	<i>Այլ</i>	<i>Ընդամենը</i>
1. Աշխատել/ Աշխատանք փնտրել	1.9	1.7	0.9	91.8	1.5	1.1	1.1	100
2. Ընտանեկան	7.7	9.6	1.6	76.3	1.7	1.0	2.1	100
3. Բնակության	7.9	8.5	1.6	50.3	2.8	25.8	3.1	100
4. Մասնավոր այց բարեկամներին, ընկերներին	5.0	8.9	2.8	65.3	2.6	8.5	6.9	100
5. Զբոսաշրջության	0	0	0.0	14.4	29.1	10.7	45.8	100
6. Ուսում / վերապատրաստում	75.3	9.3	0.0	4.2	0.0	6.0	5.2	100
7. Գործնական	0	0	11.7	43.0	13.9	20.1	11.3	100
8. Աշխատանքի ավարտ	1.1	0.6	0.7	94.8	2.8	0.0	0.0	100
9. Այլ	3.9	22.2	65.7	7.1	0.0	0.5	0.6	100
Ընդամենը	7.3	6.6	10.5	67.3	2.0	3.6	2.7	100

Աղբյուրը. *SSԿԱՀ 2017թ.*

Միգրացիոն գործընթացներում ներգրավված և 2017թ.-ի դրությամբ մեկնումներից վերադարձած տ/տ անդամներից՝ 90 %-ի բացակայության տևողությունը կազմել է մինչև մեկ տարի (այդ թվում՝ 37.1%-ի բացակայությունը կազմել է երեք ամիս և պակաս), իսկ 10%-ինը՝ մեկ տարի և ավելի:

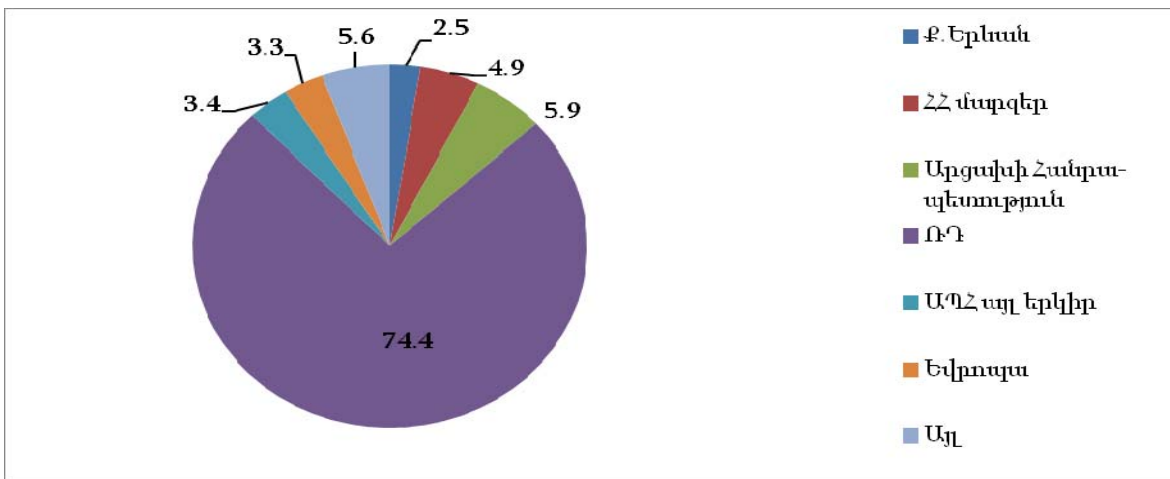
Աղյուսակ 1.11: Հայաստան. 2014-2017թթ. միգրացիոն գործընթացներում ներգրավված և 2017թ. դրությամբ վերադարձած տնային տնտեսությունների 15 և բարձր տարիքի անդամների բաշխումն՝ ըստ վերադառնալու պատճառի և բացակայության տևողության

Վերադառնալու հիմնական պատճառը	Բացակայության տևողությունը			Ընդամենը
	≤3ամիս	4 -11ամիս	≥ 12	
1. Աշխատել/ Աշխատանք փնտրել	6.8	33.7	8.8	21.3
2. Ընտանեկան	16.0	19.1	25.1	18.6
3. Բնակության	2.0	0.7	9.5	2.1
4. Մասնավոր այց բարեկամներին, ընկերներին	46.1	8.7	1.5	21.8
5. Զբոսաշրջության	15.7	0.1	-	5.8
6. Ուսում / վերապատրաստում	1.5	2.2	0.8	1.8
7. Գործնական	4.5	0.2	1.3	1.9
8. Աշխատանքի ավարտ	4.1	32.0	6.8	19.1
9. Այլ	3.3	3.3	46.2	7.6
Ընդամենը	100	100	100	100

Աղբյուրը. *SSԿԱՀ 2017թ.*

2017թ. դրությամբ վերադարձած տնային տնտեսության անդամների 7.4%-ը՝ վերադարձել են ներհանրապետական տեղաշարժերից, 5.9%-ը՝ Արցախի Հանրապետությունից, 74.4%-ը՝ Ռուսաստանի Դաշնությունից, 3.4 %-ը՝ ԱՊՀ այլ երկրներից, 3.3%-ը՝ Եվրոպական երկրներից:

Գծապատկեր 1.3: Հայաստան. 2014-2017թթ. միգրացիոն գործընթացներում ներգրավված և 2017թ. դրությամբ վերադարձած տնային տնտեսությունների 15 և բարձր տարիքի անդամներն ըստ վերադառնալու վայրի (%)



Աղբյուրը. *SSԿԱՀ 2017թ.*

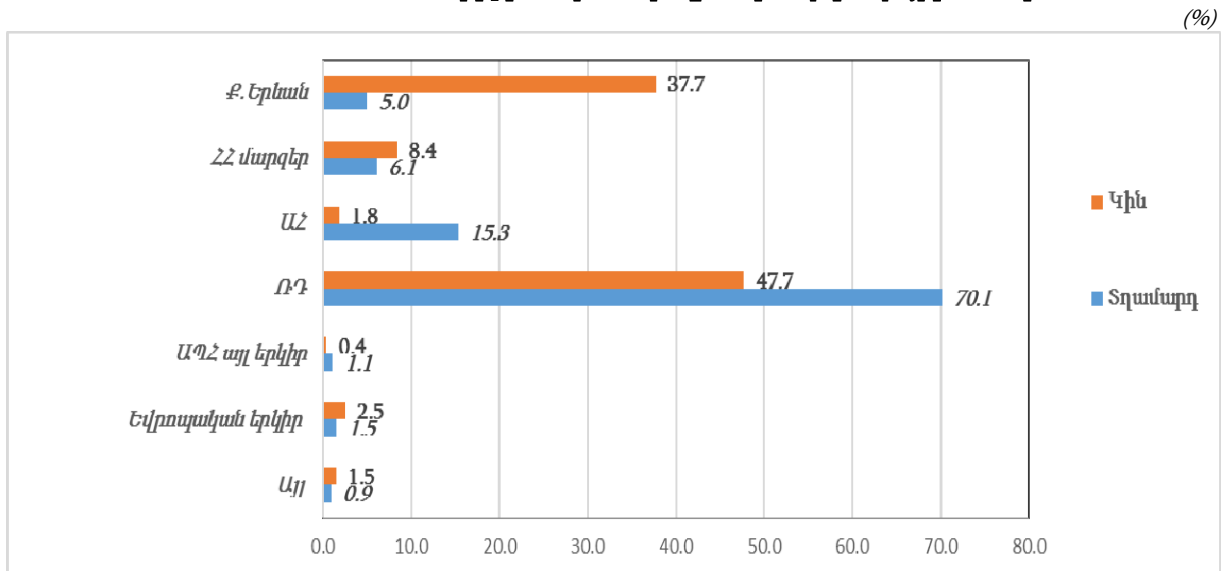
Աղյուսակ 1.12: Հայաստան. 2014-2017թթ. միգրացիոն գործընթացներում ներգրավված և 2017թ. դրությամբ դեռևս չվերադարձած տնային տնտեսությունների 15 և բարձր տարիքի անդամներն՝ ըստ բացակայության տևողության (%)

Մեկնելու հիմնական պատճառը	Բացակայության տևողությունը			Ընդամենը
	≤3ամիս	4 -11ամիս	≥ 12	
1. Աշխատել/ Աշխատանք փնտրել	69.3	66.8	48.3	64.3
2. Ընտանեկան	3.3	3.8	1.7	3.3
3. Բնակության	0.9	2.0	12.2	3.5
4. Մասնավոր այց բարեկամներին, ընկերներին	3.8	1.6	0.4	2.1
5. Զբոսաշրջության	0.0	0.2	0.0	0.1
6. Ուսում / վերապատրաստում	13.5	8.4	0.7	8.5
7. Այլ	9.2	17.2	36.7	18.2
Ընդամենը	100	100	100	100

Աղբյուրը. *SSԿԱՀ 2017թ.*

2014-2017թթ.-ին իրենց մշտական բնակավայրից բացակայած՝ մեկնած և 2017թ.-ի դրությամբ դեռևս **չվերադարձած** տ/տ 15 և բարձր տարիքի անդամների 30.8%-ի բացակայության տևողությունը հաշվետու ժամանակաշրջանի դրությամբ կազմել է՝ 3 ամիս և պակաս, 51.3%-ինը՝ 4-11 ամիս, իսկ 17.9%-ինը՝ մեկ տարի և ավելի:

Գծապատկեր 1.4: Հայաստան. 2014-2017թթ. միգրացիոն գործընթացներում ներգրավված և 2017 թ. դրությամբ դեռևս չվերադարձած տնային տնտեսությունների 15 և բարձր տարիքի անդամներն ըստ գտնվելու վայրի և սեռի



Աղբյուրը. *SSԿԱՀ 2017թ.*

Ըստ հետազոտության արդյունքների 2014-2017թթ. 3 ամիս և ավելի ժամկետով իրենց մշտական բնակավայրից մեկնած և 2017թ.-ի դրությամբ բացակայող տ/տ 15 և բարձր տարիքի անդամների 16%-ի գտնվելու վայրը եղել է ՀՀ տարածքում՝ ք.Երևանում, ՀՀ մարզերում,

13.4%-ինը՝ Արցախի Հանրապետությունում, իսկ 70.6%-ը գտնվել են արտերկրներում, այդ թվում, գերակշիռ մեծամասնությունը՝ Ռուսաստանի Դաշնությունում:

2014-2017թթ. ընթացքում երեք ամիս և ավելի տևողությամբ արտաքին միգրացիոն շարժերում (առանց ներհանրապետական տեղաշարժերի) ներգրավված և 2017թ. դրությամբ դեռևս արտերկրներից չվերադարձած տ/տ անդամների շուրջ 70%-ի ՀՀ-ից բացակայելու տևողությունը կազմել է 3-12 ամիս, իսկ 30 %-ինը՝ մեկ տարի և ավելի:

Ըստ ՄԱԿ-ի մեթոդաբանության, ուսումնասիրվող ժամանակահատվածում (2014-2017թթ.) արտաքին միգրանտները կազմել են հաշվառման ժամանակ երկրից 3 ամիս և ավելի ժամկետով բացակայած տ/տ անդամների (չվերադարձածների) շուրջ 85%-ը (մոտ 90 000 հազ.մարդ), որոնցից կարճաժամկետ միգրանտները՝ 3-12 ամիս տևողությամբ երկրից բացակայածները (որում չեն ներառվել՝ հանգստի, ընկերներին/բարեկամներին այցելության, արձակուրդի, գործնական, առողջական կամ կրոնական ուխտագնացության մեկնածները) կազմել են 65%, իսկ երկարաժամկետ միգրանտները՝ մեկ տարի և ավելի ժամկետով բացակայողները կազմել են 35%:

Հետազոտության արդյունքներով արձանագրվել է, որ 2014-2017թթ. միջակայքում 3 ամիս և ավելի տևողությամբ ՀՀ-ից մեկնած և 2017թ.-ի դրությամբ դեռևս **չվերադարձած 15 և բարձր տարիքի** տ/տ միգրանտ անդամների գնահատված միջին տարեկան թվաքանակը կազմել է շուրջ 22.5 հազ. մարդ: Բացի այդ, հետազոտության հարցումներով արձանագրվել է նաև, որ հետազոտվող տարում հարցված տնային տնտեսություններում բացակայել են նաև (3 ամիս և ավելի տևողությամբ) շուրջ 3.6 հազ. 0-15 տարեկան տ/տ անդամներ:

Հետազոտությանը նախորդող 12 ամիսների ընթացքում տ/տ 15 և բարձր տարիքի միգրանտ անդամների ավելի քան 50%-ը գումար և/կամ ապրանք են ուղարկել իրենց ընտանիքներին և/կամ ընկեր/բարեկամներին:

1.2. Տարիքային կառուցվածքը և տնային տնտեսությունների կազմը

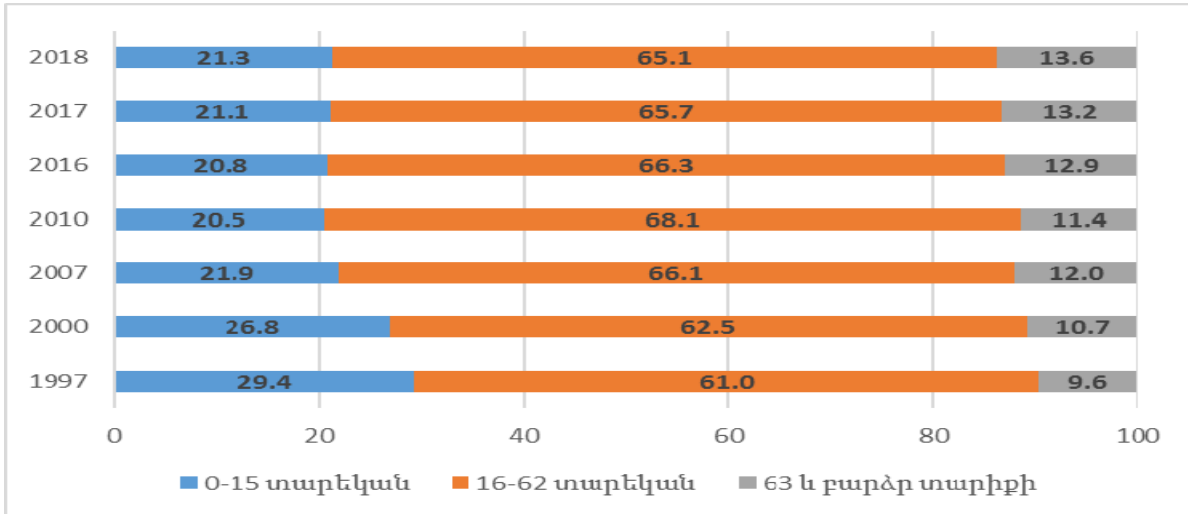
Օնեկիության մակարդակի նվազման և Հայաստանի համար բնորոշ, թե՛ կանանց և թե՛ տղամարդկանց շրջանում ծննդյան պահից կյանքի սպասվող միջին տևողության հարաբերականորեն բարձր ցուցանիշի համատեղ ներգործությամբ, ինչպես նաև տղամարդկանց էմիգրացիոն ակտիվության ընդգծված գերակշռման հանգամանքով պայմանավորված, 1997-ից 2018թթ. միջակայքում էական փոփոխության է ենթարկվել Հայաստանի բնակչության տարիքային կառուցվածքը (գծապատկեր 1.5):

ՀՀ 2011թ. մարդահամարի տվյալներով մինչև 16 տարեկան երեխաների տեսակարար կշիռը կազմել է 20.2 տոկոս, 2001թ. մարդահամարի՝ 26.3 տոկոսի համեմատ: 2011թ. աշխատունակ տարիքի (16-62) բնակչության տեսակարար կշիռը կազմել է՝ 67.8%, 2001թ.-ի 62.1%-ի համեմատ, իսկ աշխատունակ տարիքից բարձր (63-ից բարձր) բնակչության տեսակարար կշիռը, համապատասխանաբար, 12.0%, 2001թ.-ի 11.6%-ի համեմատ:

ՀՀ 2011թ. մարդահամարի հիմքով վարվող մշտական բնակչության թվաքանակի ընթացիկ հաշվառմամբ 2018թ. տարեսկզբի դրությամբ ՀՀ մշտական բնակչության թվաքանակի

65.1%-ը կազմել է աշխատունակ տարիքի բնակչությունը (16-62 տարեկան), 21.3%-ը՝ 0-15 տարեկան երեխաները, իսկ 13.6%-ը՝ աշխատունակ տարիքից բարձր (63 և բարձր տարիքի) բնակչությունը: Հանրապետության 1000 աշխատունակ տարիքի բնակչությանը բաժին է ընկել 537 տարեց և անչափահաս (0-15 տարեկան) անձ, նախորդ տարվա 521 մարդու համեմատ:

Գծապատկեր 1.5: Հայաստան. Բնակչության հիմնական տարիքային կառուցվածքը 1997-2018թթ. (տարեակգրի դրությամբ)¹



Աղբյուրը. ՀՀ ՎԿ

1) *համադրելիության տեսանկյունից ցուցանիշները ներկայացված են գործող կենսաթոշակային տարիքային խմբերով:*

Ըստ 2017թ.-ի տ/տ հետազոտության արդյունքների՝ մշտական բնակչության հաշվարկով, տնային տնտեսության անդամների միջին թվաքանակը կազմել է 3.6 մարդ՝ 3.4 քաղաքային բնակավայրերում և 4.1 գյուղական բնակավայրերում, իսկ առկա բնակչության հաշվարկով՝ համապատասխանաբար, 3.4, 3.2 և 3.8 մարդ:

2017թ.-ին երեք և պակաս անդամ ունեցող տ/տ-ների տեսակարար կշիռը կազմել է 49%, 2010թ. 38.2% և 2016թ.-ի՝ 46.9%, համեմատ (աղյուսակ 1.13): Բազմանդամ (6 և ավելի անդամ ունեցող) տ/տ-ները գերակշռել են գյուղական բնակավայրերում՝ 25.1%, քաղաքայինի՝ 13.2%-ի համեմատ:

Չորս և պակաս անդամից բաղկացած տնային տնտեսությունները գերակշռել են Հայաստանի քաղաքային բնակավայրերում, որոնց մասնաբաժինը քաղաքային տ/տ-ներում կազմել է՝ 73.4%, գյուղականի՝ 57.6 %-ի համեմատ:

Աղյուսակ 1.13: Հայաստան. Տնային տնտեսությունների բաշխումն ըստ դրանց կազմի (ըստ մշտական բնակչության) 2010-2017թթ.-ին

Տնային տնտեսությունների կազմը	Տոկոսներով ընդհանուրի նկատմամբ						
	2010թ.	2012թ.	2013թ.	2014 թ.	2015թ.	2016 թ.	2017թ.
Տնային տնտեսություններ կազմված՝	100.0	100.0	100.0	100.0	100.0	100.0	100.0
մեկ անդամից	10.0	10.9	12.5	12.9	14.1	13.8	14.8
2 անդամից	14.0	16.1	16.7	17.1	17.7	17.4	19.1
3 անդամից	14.2	15.0	15.2	14.1	15.2	15.7	15.1
4 անդամից	21.0	20.6	19.0	19.8	19.2	19.7	18.9
5 անդամից	18.0	16.5	16.1	15.7	15.4	15.2	14.8
6 և ավելի անդամներից	22.8	20.9	20.5	20.4	18.4	18.2	17.3

Աղբյուրը. 2010 - 2017թթ.-ի ՏՏԿԱՀ

2017թ.-ին զգալիորեն աճել է՝ մինչև 16 տարեկան երեխաներ չունեցող տնային տնտեսությունների մասնաբաժինը, նախորդ տարվա համեմատ՝ 2.9 տոկոսային կետով, իսկ 2010թ. համեմատ՝ 7.2 տոկոսային կետով և կազմել է 60.6%: Քաղաքային բնակավայրերում դրանց մասնաբաժինը կազմել է 62.8%, իսկ գյուղականում՝ 56.4%, 2010թ.-ի, համապատասխանաբար՝ 54.6% և 50.9 %-ի համեմատ: Նախորդ տարվա համեմատ նվազել են 1, 2 և 3 երեխա ունեցող տ/տ-ների մասնաբաժինները, համապատասխանաբար՝ 0.7, 2.1 և 0.2 տոկոսային կետերով, իսկ 4 երեխա ունեցող տ/տ-ների մասնաբաժինն աճել է 0.1 տոկոսային կետերով (Աղյուսակ 1.14):

Աղյուսակ 1.14: Հայաստան. Մինչև 16 տարեկան երեխա ունեցող տնային տնտեսությունները, 2010 - 2017թթ.

(ըստ մշտական բնակչության)

Տնային տնտեսությունների կազմը	Տոկոսներով ընդհանուրի նկատմամբ						
	2010թ.	2012թ.	2013թ.	2014թ.	2015թ.	2016թ.	2017թ.
Տնային տնտեսություններ ընդամենը	100.0	100.0	100.0	100.0	100.0	100.0	100.0
<i>այդ թվում՝ ըստ երեխաների թվաքանակի.</i>							
1 երեխա	19.9	18.5	18.3	18.1	17.3	17.0	16.3
2 երեխա	20.0	18.2	19.0	18.5	20.3	19.2	17.1
3 երեխա	5.3	5.0	4.4	5.2	4.4	5.2	5.0
4 երեխա	1.0	0.7	0.8	0.8	0.7	0.7	0.8
5 և ավելի երեխա	0.4	0.4	0.3	0.2	0.2	0.2	0.2
երեխա չունեցող	53.4	57.2	57.2	57.2	57.1	57.7	60.6

Աղբյուրը. 2004, 2010 - 2017թթ. ՏՏԿԱՀ.

Հանրապետությունում տնային տնտեսությունների գերակշիռ մասի գլխավորը հանդիսացել են տղամարդիկ՝ 65.7%, իսկ կին գլխավոր ունեցող տնային տնտեսությունների մասնաբաժինը կազմել է՝ 34.3% (քաղաքային բնակավայրերում՝ 37.7%, իսկ գյուղական բնակավայրերում՝ 27.8%):

2017թ. կին գլխավոր ունեցող մեկ տնային տնտեսությանը միջին հաշվով բաժին է ընկել մինչև 16 տարեկան 0.29 երեխա, իսկ տղամարդ գլխավոր ունեցող տնային տնտեսությանը՝ 0.45:

2017թ.-ին արձանագրվել է ամուսնության 15 214 դեպք, 2016թ.՝ 16 294, 2007թ.՝ 18 145 և 1997թ.՝ 12 521 դեպքերի համեմատ: 2017թ. ամուսնալուծության դեպքերը 8.0 տոկոսով աճել են նախորդ տարվա համեմատ և կազմել է 3 940 դեպք, իսկ ամուսնալուծության ընդհանուր գործակիցը, կազմել է 1.3‰, 1000 բնակչի հաշվով:

Գրանցված ամուսնության միջին տարիքը 2017թ.-ին տղամարդկանց համար կազմել է 31.1, իսկ կանանց համար՝ 27.5 տարեկանը¹, 2016թ.-ի՝ համապատասխանաբար՝ 30.8 և 27.2 տարեկանի համեմատ: Առաջին ամուսնության միջին տարիքը 2017թ.-ին տղամարդկանց համար կազմել է 29.9, իսկ կանանց համար՝ 26.6 տարեկանը, 2016թ.-ին՝ համապատասխանաբար՝ 29.6 և 26.4 տարեկանի համեմատ:

¹ Հարկ է նշել, որ կանանց, ինչպես ամուսնության միջին տարիքը, այնպես էլ առաջին ամուսնության միջին տարիքն ավելի բարձր է, քան ծննդյան ժամանակ (26.6 տարի) և առաջին երեխայի ծննդյան ժամանակ (24.8 տարի) մոր միջին տարիքը: Երևույթը պայմանավորված է այն հանգամանքով, որ տվյալները հաշվարկված են գրանցված ամուսնությունների հիման վրա, իսկ սովորաբար ամուսնությունների գրանցումներն իրականացվում են որոշակի հետաձգումով՝ երեխայի ծննդից հետո, ինչպես նաև առկա են դեպքեր՝ երկրորդ և այլ ամուսնությունների, որոնց գրանցումը կատարվում է ավելի բարձր տարիքում:

Գլուխ 2. Հայաստանի տնտեսական զարգացումների ամփոփ նկարագիրը 2012-2017թթ.-ին

2.1. Մակրոտնտեսական միջավայրը

2008թ. համաշխարհային տնտեսական ճգնաժամը հարվածեց Հայաստանի տնտեսությանը: Մինչ այդ ձևավորված կայուն տնտեսական միջավայրը, այդ թվում՝ պարտքի ցածր մակարդակը, աճող խնայողությունները և զգուշավոր ֆինանսական դիրքը պահպանեցին տնտեսությունը գլոբալ տնտեսական ճգնաժամի սկզբնական ազդեցությունից, արտաքին պահանջարկի և կապիտալ հոսքերի ծավալների անկման ազդեցությունը սկսեց զգացվել 2008թ.-ի չորրորդ եռամսյակից, երբ արդեն իսկ գրանցվեց 5.9% տնտեսական անկում, իսկ տարեկան ՀՆԱ-ի աճը կազմեց 6.9%, 2007թ. 13.7% երկնիշ աճի դիմաց:

Ներդրումները նվազեցին մեծացող տեմպով, իսկ բնակելի շենքերի շինարարությունն առաջին հատվածն էր, որ ամենամեծ տուժողը հանդիսացավ տնտեսական միջավայրի կտրուկ փոփոխության արդյունքում: Տնտեսական ցուցանիշները հաստատեցին, որ 2009թ.-ի արդյունքներով խոր անկում արձանագրվեց: 2009թ.-ին գրանցվեց իրական ՀՆԱ-ի 14.1% անկում, որին սկսեց հաջորդել դանդաղ վերականգնում՝ սկսած 2010 թ.-ից (2010թ.-ին ՀՆԱ-ի հավելվածը նախորդ տարվա նկատմամբ կազմել է 2.2%, 2011թ.՝ 4.7%): Բավականին զգալի էր 2012թ. ՀՆԱ-ի աճը՝ 7.2%, սակայն դա դեռևս բավարար չէր հասնելու 2008թ.-ի տնտեսական ակտիվության մակարդակին:

2013թ.¹ տնտեսության վերականգնման միտումները շարունակվում էին, սակայն նախորդ տարվա համեմատ ավելի դանդաղ տեմպերով (ՀՆԱ-ի հավելվածը նախորդ տարվա նկատմամբ կազմել է 3.3%)՝ հիմնականում պայմանավորված շինարարության ոլորտի անկմամբ:

2014 թվականին, չնայած տարվա առաջին երեք եռամսյակներին տնտեսական աճը արագացման միտումներ էր դրսևորել, սակայն տարեվերջին տնտեսական աճի տեմպը դանդաղեց և տարեկան աճը կազմեց 3.6%: 2015-2017 թվականներին տնտեսական իրավիճակը մեծապես կրում էր արտաքին պահանջարկի աճի տեմպերի դանդաղման, փոխարժեքի արժեզրկման, Ռուսաստանից ներհոսող դրամական փոխանցումների կրճատման արդյունքում սնօրինվող եկամտի աճի տեմպերի դանդաղման ազդեցությունը:

Գյուղատնտեսական մթերքի առաջարկի խթանման, արդյունաբերության ոլորտի կազմակերպություններում ներդրումների իրականացման, հարկային քաղաքականության արդիականացման, ավելացված արժեքի հարկի վճարման հետաձգման և աշխատավարձերի բարձրացման արդյունքում ՀՆԱ-ի կառուցվածքում տեղի ունեցան զգալի փոփոխություններ:

Ի հակադրություն 2008թ. շինարարության աճի բարձր տեմպի, որն ապահովել էր ՀՆԱ-ի աճի 39.1%-ը և ՀՆԱ-ի կառուցվածքում դրա տեսակարար կշիռը հասել էր մինչև 25.3%, 2009թ.-ին շինարարության ծավալների մեծ չափով անկումը (41.6%), որ կազմել էր ՀՆԱ-ի

¹ Սկսած 2015թ.-ից ՀՆԱ ցուցանիշը ՀՀ ՎԿ կողմից հաշվարկվում է համաձայն Ազգային հաշիվների համակարգ 2008 (ԱՀՀ 2008) միջազգային ստանդարտի՝ ըստ որի վերանայվել են նաև 2012-2014թթ. ՀՆԱ ցուցանիշները: Սույն զեկույցում 2013-2017թթ. ՀՆԱ-ի և տնտեսական աճի վերաբերյալ տվյալները հաշվարկված են ըստ ԱՀՀ 2008-ի:

անկման 74.3%-ը, հանգեցրեց ՀՆԱ-ի կառուցվածքում վերջինիս տեսակարար կշիռի նվազման մինչև 18.6%: 2009թ. նկատմամբ 2010թ. շինարարության 3.3% աճին հաջորդեցին 2011թ.-ի 12.2%, 2013թ.-ի 7.4%, 2014թ.-ի 4.5%-ի, 2015թ.-ի 3.1% և 2016թ. 14.1% բարձր անկումները: 2017թ.-ին շինարարության ոլորտում նախորդ տարվա համեմատ գրանցվեց 2,5% տնտեսական աճ, որը սակայն նախորդ տարիների անկումների ֆոնին առ ոչինչ էր: Արդյունքում շինարարության տեսակարար կշիռը ՀՆԱ-ում 2015թ.-ին կրճատվեց մինչև 9.4%, իսկ 2017թ.-ին այն կազմեց 7.4% (Աղյուսակ 2.1):

Աղյուսակ 2.1. Հայաստան. ՀՆԱ-ի կառուցվածքն, իրական ծավալի ինդեքսներն ու ՀՆԱ-ի հավելաձին նպաստման չափերն արտադրական եղանակով՝ ըստ տնտեսական գործունեության տեսակների խոշոր խմբավորումների (ՏԳՏԴ խմբ.2), 2014-2017թթ.¹

Ծածկագիրն ըստ ՏԳՏԴ խմբ.2		ՀՆԱ-ի կառուցվածքը, %				Իրական ծավալի ինդեքսները նախորդ տարվա նկատմամբ, %			ՀՆԱ-ի հավելաձին նպաստման չափը, տոկոսային կետ		
		2014	2015	2016	2017 ²	2015	2016	2017 ²	2015	2016	2017 ²
	Ներքին արդյունք (համախառն շուկայական գներով)	100.0	100.0	100.0	100.0	103.2	100.2	107.5	3.2	0.2	7.5
	Արտադրանքի հարկեր (հանած սուբսիդիաներ)	11.3	10.6	10.0	10.3	94.9	96.3	110.1	-0.6	-0.4	1.0
	Ավելացված արժեք (համախառն հիմնական գներով)	88.7	89.4	90.0	89.7	104.3	100.6	107.2	3.8	0.6	6.5
	ՖՄԱԶԾ	-2.1	-1.8	-1.9	-1.9	87.5	108.7	104.2	0.3	-0.2	-0.1
A	Գյուղատնտեսություն, որսորդություն և անտառային տնտեսություն,	18.1	17.2	16.4	14.9	113.2	95.0	94.7	2.4	-0.9	-0.9

¹ Ըստ ԱՀՀ 2008

² Տվյալները նախնական են

Ծածկագիրն ըստ ՏԳՏԴ խմբ.2		ՀՆԱ-ի կառուցվածքը, %				Իրական ծավալի ինդեքսները նախորդ տարվա նկատմամբ, %			ՀՆԱ-ի հավելաճին նպաստման չափը, տոկոսային կետ		
		2014	2015	2016	2017 ²	2015	2016	2017 ²	2015	2016	2017 ²
	ձկնորսություն, ձկնաբուծություն										
B+C+D+E	Արդյունաբերություն, ներառյալ էներգետիկան	16.0	16.3	17.9	17.9	106.2	107.7	106.6	1.0	1.3	1.2
F	Շինարարություն	9.3	9.4	7.8	7.4	96.9	85.9	102.5	-0.3	-1.3	0.2
G+H+I+J+K+L+M+N+O+P+Q+R+S+T	Առևտուր և ծառայություններ	47.4	48.3	49.8	51.4	101.0	103.4	112.1	0.4	1.7	6.1

Աղբյուրը. ՀՀ ՎԿ

2013թ.-ին արդյունաբերությունում գրանցված 6.3% տնտեսական աճին հաջորդեց 2014թ.-ի 0.9% տնտեսական անկումը, որը հիմնականում պայմանավորված էր էլեկտրականության, գազի, գոլորշու և լավորակ օդի մատակարարում և հանքագործական արդյունաբերություն և բացահանքերի շահագործում գործունեության տեսակներում արձանագրված տնտեսական անկմամբ: 2015-2017թթ. այստեղ գրանցվեց զգալի տնտեսական աճ համապատասխանաբար 6.2%, 7.7% և 6.6%: 2016թ. արձանագրված 0.2% և 2017թ.-ի 7.5% տնտեսական աճին նպաստել են արդյունաբերությունն ու ծառայությունները: Արդյունաբերության ոլորտում աճին նպաստել են մշակող արդյունաբերությունը և հանքագործությունը, որոնք համապատասխանաբար աճել են 11.1%-ով և 5.9%-ով 2016թ.-ին և 5.9%-ով և 18.2%-ով 2017թ.-ին:

Գյուղատնտեսությունում՝ ներառյալ անտառային տնտեսությունը, ձկնորսությունը, ձկնաբուծությունը, 2010թ.-ին՝ պայմանավորված անբարենպաստ բնակլիմայական պայմաններով գրանցված տնտեսական անկումից (12%) հետո հաջորդող տարիներին շարունակաբար գրանցվում էր տնտեսական աճ: 2012թ.-ի համեմատ 2015թ. այն կազմել է 29.2%, իսկ տեսակարար կշիռը ՀՆԱ-ում 2013թ. կազմել է 18.4%: 2016-2017թթ.-ին այդ ոլորտում պատկերը փոխվեց, դրսևորվեցին աճի տեմպի բացասական միտումներ և գրանցվեցին համապատասխանաբար 5.0% և 5.3% տնտեսական անկում, իսկ մասնաբաժինը ՀՆԱ-ում նվազեց մինչև 14.9%-ի 2017թ.-ին:

Եթե 2012-2014թթ. տնտեսական աճին զուգահեռ նկատվում էր ՀՆԱ-ի նկատմամբ տնտեսության վերջնական սպառման մակարդակի աճ, որը կազմել էր միջինում 98.3%, ապա 2015-2017թթ.-ին այն նվազել է և կազմել միջինում՝ 91.2%:

2012-2014թթ.-ին ՀՀ ազգային դրամը արժեզրկվել է ԱՄՆ դոլարի և այլ արտարժույթների նկատմամբ՝ կապված մասնավոր դրամական փոխանցումների և օտարերկրյա ուղղակի ներդրումների նվազման հետ:

Աղյուսակ 2.2. Հայաստան. Մակրոտնտեսական ցուցանիշները, 2014-2017թթ.

	2014	2015	2016	2017 ¹
Անվանական ՀՆԱ (մլրդ. դրամ) ²	4 828.6	5 043.6	5 067.3	5 568.9
Անվանական ՀՆԱ (մլն. ԱՄՆ դոլար) ²	11 609.5	10 553.3	10 546.1	11 536.5
Իրական ՀՆԱ-ի աճ (տարեկան տոկոսային աճ) ²	3.6	3.2	0.2	7.5
Իրական ՀՆԱ-ի աճ 2012թ. նկատմամբ (տոկոսային աճ) ²	7.0	10.4	10.7	19.0
ԱՄՆ դոլարի փոխարժեք (ժամանակաշրջանի միջին)	415.92	477.92	480.49	482.72
Գործազրկության մակարդակ, (տոկոսներով)	17.6	18.5	18.0	17.8
Միջին ամսական անվանական աշխատավարձ (դրամ)	158 580	171 615	174 445	177 817
Գնաձ (միջին տարեկան)	3.0	3.7	-1.4	1.0
Համախմբված բյուջեի ծախսեր (ՀՆԱ-ի նկատմամբ տոկոս)	26.3	28.6	29.3	27.7
Համախմբված բյուջեի պակասուրդ (ՀՆԱ-ի նկատմամբ տոկոս)	1.9	4.8	5.5	4.8

Աղբյուրը. ՀՀ ՎԿ

Աղյուսակ 2.3. Հայաստան. Համախմբված բյուջեի ամփոփ ցուցանիշները, 2012-2017թթ.

(ՀՆԱ¹-ի նկատմամբ, տոկոս)

	2012	2013	2014	2015	2016	2017
Ընդամենը եկամուտներ և պաշտոնական տրանսֆերտներ	22.9	24.2	24.4	23.8	23.8	22.9
որից՝ հարկեր և տուրքեր	21.1	22.4	22.5	21.6	21.8	21.3
Ընդամենը ծախսեր	24.3	25.7	26.3	28.6	29.2	27.7
Պակասուրդ	1.4	1.5	1.9	4.8	5.5	4.8

Աղբյուրը. ՀՀ ՎԿ

2013-2017 թթ. ժամանակահատվածում սոցիալական ոլորտներին ուղղված փաստացի ծախսերի տեսակարար կշիռը համախմբված բյուջեի ծախսերում չի գերազանցել 2012թ.-ի 50.3%-ի մակարդակը (Աղյուսակ 2.4): 2013թ.-ին այն նվազել է՝ կազմելով 44.9%, 2014թ.՝ աճել է նախորդ տարվա նկատմամբ կազմելով 47.6%, իսկ 2015-2017 թթ.-ին նվազել է և կազմել համապատասխանաբար՝ 46.7% , 46.3% և 45.3%:

¹ Տվյալները նախնական են

² Ըստ ԱՀՀ 2008

Աղյուսակ 2.4. Հայաստան. Համախմբված բյուջեի սոցիալական ոլորտներին ուղղված փաստացի ծախսերը* 2012-2017թթ.

(տոկոսներով համախմբված բյուջեի ընդամենը ծախսերի նկատմամբ)

	2012թ.	2013թ.	2014թ.	2015թ.	2016թ.	2017թ.
Կրթության ոլորտ	12.9	11.5	11.9	11.2	11.0	10.8
Առողջապահության ոլորտ	6.2	5.5	6.1	6.0	6.0	5.4
Մշակույթ, տեղեկատվություն, սպորտ, կրոն	2.8	2.2	2.3	2.7	2.3	2.3
Կենսաթոշակներ**	19.8	17.6	19.4	20.0	20.0	19.7
Կենսաթոշակներ, ՀՆԱ-ի նկատմամբ, (տոկոսներով)	4.8	4.5	5.1	5.7	5.9	5.4
Այլ սոցիալական ծրագրեր	8.6	8.1	7.9	6.8	7.0	7.1
Ընդամենը համախմբված բյուջեի սոցիալական ոլորտներին ուղղված փաստացի ծախսեր	50.3	44.9	47.6	46.7	46.3	45.3

Աղբյուրը. ՀՀ ՎԿ

Նշում. * Ներառում է ՀՀ պետական և համայնքների բյուջեներից սոցիալական ոլորտներին ուղղվող ծախսերը:

** Ներառում է վատառողջության, անաշխատունակության, ծերության և հարազատին կորցրած անձանց տրամադրվող կենսաթոշակները:

2.2. Տնտեսական աճը և աղքատությունը

Վերջին տարիների տնտեսական աճը (2012-2017թթ.) որոշ դրական ազդեցություն է ունեցել երկրի աղքատության մակարդակի վրա:

Էլաստիկության գործակիցը կիրառվել է՝ ցույց տալու համար մակրո/միկրո կապը մակրոտնտեսական փոփոխությունների և աղքատության մակարդակի միտումների միջև:

Սկսած 2015թ.-ից ՀՆԱ ցուցանիշը ՀՀ ՎԿ կողմից հաշվարկվում է համաձայն «Ազգային հաշիվների համակարգ 2008» (ԱՀՀ 2008) միջազգային ստանդարտի՝ ըստ որի վերանայվել են նաև 2012-2014թթ. ՀՆԱ ցուցանիշները: Սույն զեկույցում 2012-2017թթ. ՀՆԱ-ի և տնտեսական աճի վերաբերյալ տվյալները հաշվարկված են ըստ ԱՀՀ 2008-ի:

2013-2017թթ.-ին արձանագրված տնտեսական աճը նախադրյալներ է ստեղծել կենսապայմանների բարելավման և աղքատության մակարդակի կրճատման համար: 2012թ.-ի համեմատ ՀՆԱ ցուցանիշը աճել է 18.96%-ով, իսկ աղքատության մակարդակը նվազել է 20.7%-ով, ինչի արդյունքում 2013-2017թթ.-ին գրանցվել է ՀՆԱ-ի նկատմամբ աղքատության էլաստիկության բացասական գնահատական:

2017թ.-ին 2012թ.-ի նկատմամբ տնտեսական աճի յուրաքանչյուր տոկոսային կետ աղքատության ընդհանուր մակարդակն իջեցրել է 1.09%-ային կետով (Աղյուսակ 2.5): 2013-2017թթ.-ին էլաստիկության գործակիցը ավելի բարձր է եղել այլ քաղաքներում:

Աղյուսակ 2.5. Հայաստան. ՀՆԱ-ի* նկատմամբ աղքատության էլաստիկության գնահատականները 2013-2017թթ. (2012=100)

(տոկոսային կետ)

Ընդհանուր աղքատության նվազեցում / ՀՆԱ էլաստիկություն	-1.09
ա) քաղաքային աղքատության նվազեցում / ՀՆԱ էլաստիկություն	-1.22
1) Երևան քաղաքի աղքատության նվազեցում / ՀՆԱ էլաստիկություն	-0.66
2) այլ քաղաքներում աղքատության նվազեցում / ՀՆԱ էլաստիկություն	-1.61
բ) գյուղական աղքատության նվազեցում / ՀՆԱ էլաստիկություն	-0.87
գ) գյուղական աղքատության նվազեցում / գյուղատնտեսության ավելացված արժեքի էլաստիկություն	-1.02

Աղբյուրը. ՀՀ ՎԿ, ՏՏԿԱՀ

*Համաձայն Ազգային հաշիվների համակարգ 2008 (ԱՀՀ 2008) միջազգային ստանդարտի:

Գլուխ 3. Աղքատության պատկերը Հայաստանում 2008-2017թթ.-ին

3.1. Ներածություն

2017թ.-ին Հայաստանի տնտեսությունը նախորդ տարվա նկատմամբ գրանցել է շոշափելի աճ՝ 7.5 տոկոս: Նման աճ, դիտարկվող ժամանաշրջանում (2008-2017թթ.), գրանցվել է առաջին անգամ: Մինչև ժամանակ սպառողական գների ինդեքսը նախորդ տարվա նկատմամբ աճել է 1.0%-ով: 2016թ.-ի համեմատ աղքատության մակարդակը նվազել է 3.7 տոկոսային կետով և **գնահատվել է 25.7%:** Արդյունքում, աղքատության մակարդակը 2017թ.-ին առաջին անգամ նվազել է 2008թ.-ի աղքատության մակարդակի համեմատ (27.6%)՝ 1.9 տոկոսային կետով:

Սույն զեկույցում ներկայացվում է 2017թ.-ի Հայաստանի աղքատության պատկերը 2008թ.-ի նախաֆինանսական ճգնաժամի տվյալների հետ համեմատելով: Համաշխարհային բանկի տեխնիկական աջակցությամբ՝ 2008-2017թթ.-ի համար օգտագործվել է սպառման ագրեգատի և աղքատության գծերի հաշվարկման 2009թ.-ին վերանայված (ըստ ավելի մանրամասնեցված տարրերի և աղքատության եռաստիճան մակարդակների գնահատման) մեթոդաբանությունը:

3.1.1. Հիմնական հասկացություններ

Բնակչության բարեկեցության, կենսամակարդակի գնահատման կարևոր քանակական ցուցանիշ է համարվում տվյալ երկրում աղքատության մակարդակը: Աղքատությունն արտահայտվում է տարբեր ձևերով և շոշափում կյանքի տարբեր կողմերը՝ սպառում, պարենային անվտանգություն, առողջություն, կրթություն, իրավունքներ, ներառյալ ձայնի, անվտանգության, արժանապատվության և արժանապատիվ աշխատանքի իրավունքը:

Ինչպես նախորդ զեկույցներում, այս անգամ ևս բնակչության կենսամակարդակի փոփոխության դինամիկան նկարագրվում է նյութական և ոչ նյութական աղքատության տեսանկյունից:

Ոչ նյութական աղքատության բնորոշիչներն են՝ վատ առողջությունը, կրթական ցածր մակարդակը կամ անգրագիտությունը, սոցիալական անտեսվածությունը կամ մերժվածությունը, անպաշտպանվածությունը, իրավունքների և խոսքի ազատության անկիրառելիությունը, այն է՝ գործնականում սեփական խնդիրների մասին հայտնելու անկարողությունը: Ոչ նյութական աղքատության հաղթահարման հիմնական ուղղությունը կրթական, առողջապահական և սոցիալական ծառայությունների մատչելիության բարելավումն է, այն է՝ անվճար ծառայությունների հասցեականության առավել հստակությունը և վճարովի ծառայություններից օգտվելու կարողությունների աճը:

Սույն գլխի ներքո 3.1-3.8 բաժիններում աղքատությունը գնահատվում է նյութական (դրամային) ցուցանիշների միջոցով: Աղքատության չափման հիմնական (պաշտոնական) մոտեցումը Հայաստանում համարվում է 2009թ.-ի մեթոդաբանությունից բխող **բացարձակ**՝ ըստ սպառման, աղքատությունը: Նշված համատեքստում, համաձայն Համաշխարհային բանկի սահմանման, **բացարձակ աղքատությունը**՝ տնային տնտեսությունների որոշակի կենսամակարդակի ընդունելի նվազագույնի ապահովման անկարողությունն է: Այս գլխում

ներկայացվում է նաև հարաբերական աղքատությունը, միջազգային աղքատության մակարդակը տարածաշրջանի երկրներում, բազմաչափ աղքատությունը և սոցիալական բացառումները (տե՛ս 3.7-3.10 բաժինները):

Հայաստանում բարեկեցության մակարդակը գնահատելու համար օգտագործվում է **սպառման ազրեզացված ցուցանիշը**: Միջազգային փորձից ելնելով, ընդունված է, որ սպառումը եկամտի համեմատ ավելի ճշգրիտ տեղեկատվություն է ներկայացնում բարեկեցության մակարդակի վերաբերյալ, քանզի տնային տնտեսության սպառման ազրեզատը սովորաբար ավելի ճշգրիտ տեղեկատվություն է պարունակում և այդքան էլ զգայուն չէ կարճատև տատանումների նկատմամբ, քան եկամտի ցուցանիշը, հատկապես ցածր և միջին եկամուտներ ունեցող երկրներում: Եկամուտների մասին տեղեկատվությունը պակաս վստահելի է, քանի որ եկամուտները հաճախ թաքցվում կամ ավելի պակաս են նշվում հարցվողների կողմից, ինչպես նաև, եկամուտների որոշ տեսակների բնորոշ է սեզոնայնության նշանակալիությունը:

Սպառման ազրեզացված ցուցանիշը ներառում է հետևյալ բաղկացուցիչները. (ա) սպառված պարենային և ոչ պարենային ապրանքների արժեքը, ներառյալ սեփական արտադրության ապրանքները, մարդասիրական կազմակերպություններից և այլ աղբյուրներից ստացված օգնությունը և (բ) երկարատև օգտագործման ապրանքների հաշվարկային արժեքը:

Հայաստանում նյութական աղքատությունը գնահատելու համար օգտագործվում է **բացարձակ աղքատության հայեցակարգը**: Հայաստանի բնակչությունն, ըստ աղքատության կարգավիճակի, բաժանվում է աղքատ և ոչ աղքատ տնային տնտեսությունների: Աղքատներն իրենց հերթին ներառում են՝ **չափավոր¹ (շատ) աղքատներ** և նրանց թվում՝ ծայրահեղ աղքատներ:

Աղքատությունը Հայաստանում գնահատվում է 1996թ.-ից սկսած: 2009թ.-ից Հայաստանում օգտագործվում է Համաշխարհային բանկի վերանայված՝ թվով երրորդ մեթոդաբանությունը (երեք մեթոդաբանությամբ հաշվարկված աղքատության ցուցանիշները համեմատելի չեն և բերված են Հավելված 2 Աղյուսակ A3.6-ում):

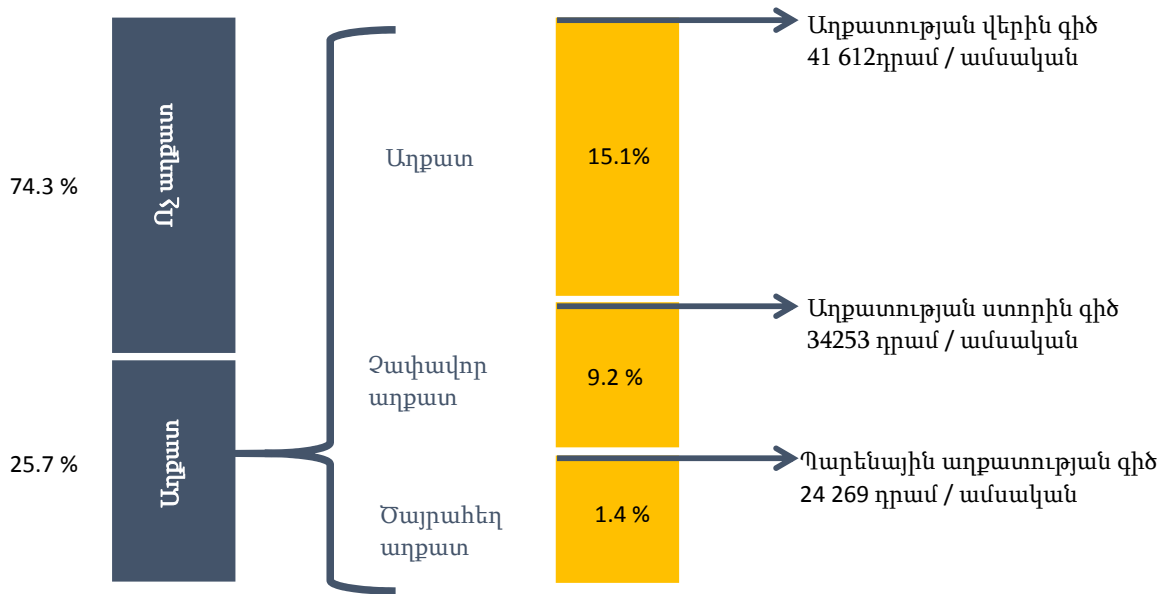
Աղքատ են գնահատվել նրանք, ում սպառումը մեկ չափահաս անձի հաշվով ցածր է եղել աղքատության վերին գծից, **չափավոր (շատ) աղքատ** են գնահատվել նրանք, ում սպառումը մեկ չափահաս անձի հաշվով ցածր է եղել աղքատության ստորին գծից, իսկ **ծայրահեղ աղքատ** կամ թերսնված գնահատվել են նրանք, ում սպառումը մեկ չափահաս անձի հաշվով ցածր է եղել աղքատության պարենային գծից:

2017թ.-ին աղքատության մակարդակը կազմել է 25.7%՝ 2016թ.-ի համեմատ արձանագրելով աղքատության մակարդակի նվազում 3.7 տոկոսային կետով: Սա նշանակում է, որ երկրի բնակչության ամեն չորրորդը ամսական 41 612 ՀՀ դրամ վերին աղքատության գծից ցածր է գտնվել:

Ստորև բերված գծապատկերը ցույց է տալիս 2009թ.-ի մեթոդաբանությունից բխող երեք աղքատության գծերը՝ 2017 թվականի գներով:

¹ Այսուհետ «շատ աղքատներ» տերմինը փոխարինվել է «չափավոր աղքատներ»-ով

Գծապատկեր 3.1. Հայաստան. Աղքատության մակարդակը և աղքատության գծերը 2017թ.-ին



Զնայած, որ աղքատությունը գնահատելու համար ավելի հաճախ օգտագործվող ցուցանիշներից հանդիսանում է աղքատության մակարդակը, այդուհանդերձ այն հաշվի չի առնում աղքատության ինտենսիվությունը, ինչը նշանակում է, թե որքանով են աղքատ տնային տնտեսությունները ցածր աղքատության գծից, ինչը հաճախ անվանում են աղքատության ճեղքվածք:

Աղքատության խորությունը հաշվարկվում է աղքատ բնակչության հաշվով և ցույց է տալիս **աղքատության պակասությունը**, այսինքն՝ թե որքանով է աղքատների միջին եկամուտը ¹ (կամ սպառումը) ցածր աղքատության գծից: Աղքատության խորության (2017թ.-ի համար 4.4%) գնահատականը նաև ցույց է տալիս, որ եթե երկիրը հնարավորություն ունենար յուրաքանչյուր անհատի հաշվով (և աղքատ, և ոչ աղքատ) մոբիլիզացնելու աղքատության գծի 4.4%-ին համարժեք ռեսուրսներ, և եթե այդ ռեսուրսները հատկացվեին միայն աղքատ տնային տնտեսություններին, ապա աղքատությունը տեսականորեն կվերանար, ենթադրելով, որ աղքատներին ուղղված աջակցությունն ամբողջությամբ հատկացվում է աղքատներին:

Աղքատության սրությունը արտացոլում է աղքատների միջև եղած սպառման անհավասարությունը: Այն արտացոլում է այն փաստը, որ որոշ աղքատների սպառումը շատ է հեռու աղքատության գծից, իսկ որոշ աղքատներինը՝ շատ մոտ: 2017թ.-ին աղքատության սրությունը եղել է 1.2%:

2017թ.-ին աղքատության խորությունն ու սրությունը զիջել են 2008թ.-ի ցուցանիշներին (համապատասխանաբար 4.4%-ը 2008թ.-ի՝ 5.1%-ի դիմաց և 1.2%-ը՝ 1.4%-ի դիմաց):

¹ Հայաստանի դեպքում՝ սպառումը:

3.2. Աղքատության ցուցանիշներն ու միտումները

Աղքատության միտումները: 2017թ.-ին Հայաստանում աղքատության մակարդակը կազմել է 25.7%՝ 2008թ.-ին արձանագրված 27.6%-ի դիմաց: Չափավոր աղքատների տեսակարար կշիռն ամբողջ բնակչության մեջ կազմել է 10.6%՝ 2008թ.-ին արձանագրված 12.6%-ի դիմաց: Ծայրահեղ աղքատության մակարդակը կազմել է 1.4%՝ 2008թ.-ին արձանագրված 1.6%-ի դիմաց (Աղյուսակ 3.1):

2017թ.-ին ընդհանուր աղքատության մակարդակը ավելի ցածր էր 2008 թվականի նախաֆինանսական ճգնաժամի մակարդակից 1.9 տոկոսային կետով, չափավոր աղքատների թիվը նվազել է 2.0 տոկոսային կետով, իսկ ծայրահեղ աղքատության մակարդակը՝ 0.2 տոկոսային կետով:

Ինչպես երևում է Գծապատկեր 3.1-ից 25.7% աղքատների ընդհանուր թվաքանակի մեջ 1.4 %-ը ծայրահեղ աղքատ է, 9.2%-ը՝ չափավոր աղքատ (առանց ծայրահեղ աղքատների), իսկ մնացած 15.1%-ը՝ ուղղակի աղքատ է: 2017թ.-ին աղքատների ընդհանուր թվաքանակը կազմել է մոտ 766 հազար մարդ (մշտական բնակչության ցուցանիշի հաշվով¹), նրանցից չափավոր աղքատների թվաքանակը (ներառյալ ծայրահեղ աղքատները)՝ մոտ 316 հազար, իսկ վերջիններից ծայրահեղ աղքատների թվաքանակը՝ մոտ 42 հազար մարդ: Նախորդ տարվա համեմատ, ինչպես աղքատների ընդհանուր թվաքանակը, այնպես էլ ծայրահեղ աղքատների թվաքանակը նվազել է, սակայն չափավոր աղքատների թվաքանակն աճել է ի հաշիվ այն ծայրահեղ աղքատների, որոնք անցել են չափավոր աղքատների շարքը:

2017թ.-ին աղքատության մակարդակի տարբերությունն ըստ քաղաքային (25.0%) և գյուղական բնակավայրերի (26.8%) կազմել է 1.8 տոկոսային կետ: Սակայն, Երևանում (22.4%) և Երկրի այլ քաղաքներում (27.9%) աղքատության մակարդակի տարբերությունը մեծ է և կազմել է 5.5 տոկոսային կետ:

2017թ.-ին աղքատության խորությունը գնահատվել է 4.4%՝ 2008թ.-ի 5.1%-ի համեմատ (նվազումը՝ 0.7 տոկոսային կետ), իսկ աղքատության սրությունը գնահատվել է 1.2 %՝ 2008թ.-ի 1.4 %-ի համեմատ (նվազումը՝ 0.2 տոկոսային կետ):

¹ Ըստ 2017թ. մշտական բնակչության միջին տարեկան թվաքանակի ցուցանիշի:

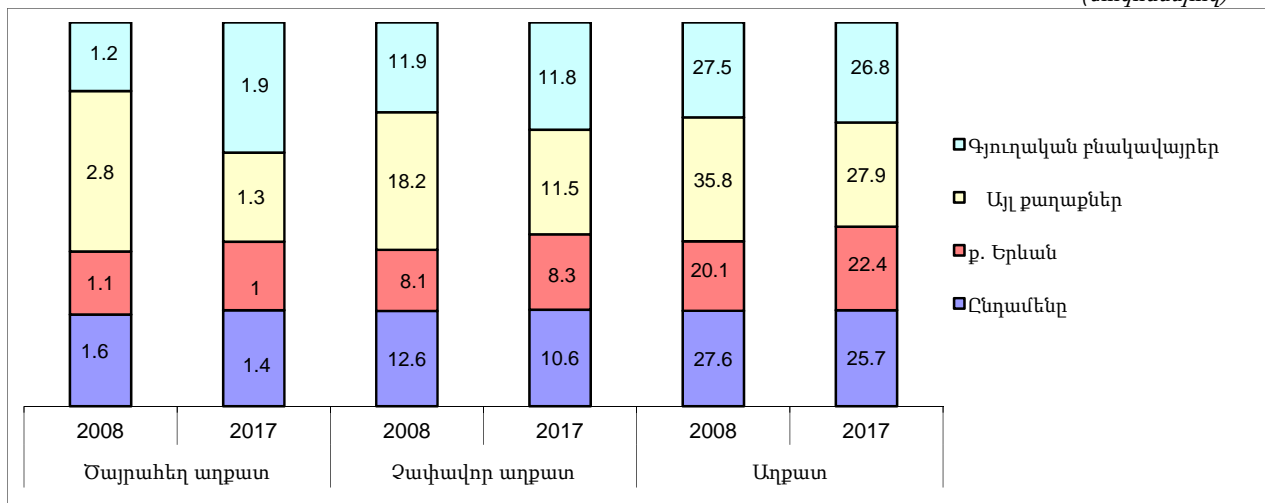
Աղյուսակ 3.1. Հայաստան. Աղքատության հիմնական ցուցանիշները 2008, 2016 և 2017թթ.-ին
(տոկոսներով)

	2008թ.			2016թ.			2017թ.					
	Ծայրահեղ աղքատ	Չափավոր (շատ) աղքատ	Աղքատ	Ծայրահեղ աղքատ	Չափավոր (շատ) աղքատ	Աղքատ	Ծայրահեղ աղքատ	Չափավոր (շատ) աղքատ	Աղքատ	%-ը աղքատ բնակչության մեջ	Աղքատության խորություն	Աղքատության սրություն
Քաղաքային բնակավայրեր	1.9	13.0	27.6	2.0	9.6	28.8	1.2	9.8	25.0	59.7	4.1	1.1
Ք. Երևան	1.1	8.1	20.1	1.9	7.8	24.9	1.0	8.3	22.4	27.7	3.6	0.9
Այլ քաղաքներ	2.8	18.2	35.8	2.1	11.6	33.2	1.3	11.5	27.9	32.0	4.7	1.3
Գյուղական բնակավայրեր	1.2	11.9	27.5	1.4	10.1	30.4	1.9	11.8	26.8	40.3	4.8	1.4
Ընդամենը	1.6	12.6	27.6	1.8	9.8	29.4	1.4	10.6	25.7	100	4.4	1.2

Աղբյուրը: ՏՏԿԱՀ 2008, 2016 և 2017թթ.

Գծապատկեր 3.2. Հայաստան. Աղքատության ցուցանիշներն ըստ տարածաշրջանների 2008 և 2017թթ.

(տոկոսներով)



Աղբյուրը: ՏՏԿԱՀ 2008 և 2017թթ.

**Աղյուսակ 3.2. Հայաստան. Աղքատության մակարդակի ցուցանիշների դինամիկան
2004-2017թթ.-ին (ըստ 2009թ.-ի մեթոդաբանության)**

(տոկոսներով)

Տարիներ	Ոչ աղքատ բնակչության մակարդակը	Աղքատ			
		բնակչության մակարդակը			
		նրանցից՝ չափավոր (շատ) աղքատ բնակչության մակարդակը			այդ թվում՝ ծայրահեղ աղքատ բնակչության մակարդակը
2004թ.	46.5	53.5	32.6	4.4	
2005թ.	59.9	40.1	19.6	3.3	
2006թ.	69.8	30.2	14.2	2.3	
2007թ.	73.6	26.4	14.5	2.0	
2008թ.	72.4	27.6	12.6	1.6	
2009թ.	65.9	34.1	20.1	3.6	
2010թ.	64.2	35.8	21.3	3.0	
2011թ.	65.0	35.0	19.9	3.7	
2012թ.	67.6	32.4	13.5	2.8	
2013թ.	68.0	32.0	13.3	2.7	
2014թ.	70.0	30.0	10.9	2.3	
2015թ.	70.2	29.8	10.4	2.0	
2016թ.	70.6	29.4	9.8	1.8	
2017թ.	74.3	25.7	10.6	1.4	

Աղբյուրը. *SSՀԱՀ 2004 -2017թ.*

2004-2017թթ.-ի ընթացքում աղքատության մակարդակը նվազել է 52%-ով (կամ 2.1անգամ), 53.5%-ից՝ 25.7%-ի: Ծայրահեղ աղքատության մակարդակը նվազել է 68%-ով (կամ 3.1 անգամ)՝ 2004թ.-ի 4.4%-ի համեմատ և 2017թ.-ին կազմել է 1.4 %:

Աղքատության ցուցանիշները հաշվարկելու համար օգտագործվող աղքատության գծերը բերված են Աղյուսակ 3.3-ում: 2017թ.-ին աղքատության գիծը հաշվարկվել է՝ օգտագործելով 2009թ.-ին փաստագրված (էմպիրիկ եղանակով ստացված) նվազագույն պարենային զամբյուղը և գնահատված ոչ պարենային ապրանքների մասնաբաժինը (տես՝ Մեթոդաբանական պարզաբանումներ):

Հաշվի առնելով 2017թ.-ի գնաճը նախորդ տարվա համեմատ՝ ճշգրտվել են 2017թ.-ի աղքատության գծերը՝ ընթացիկ գներով հաշվարկված սպառման ագրեգատի հետ համեմատություն անցկացնելու նպատակով ¹:

¹ Առավել մանրամասն տես՝ «Մեթոդաբանական պարզաբանումներ» մասը:

Աղյուսակ 3.3. Հայաստան. Անվանական աղքատության գծերը և դրանց փոփոխությունը, 2004-2017թթ.-ին մեկ չափահաս անձի հաշվով, մեկ ամսվա համար (ըստ 2009թ.-ի մեթոդաբանության) (դրամ)

	Աղքատության գծերը		
	Աղքատության պարենային կամ ծայրահեղ գիծ	Աղքատության ստորին գիծ	Աղքատության վերին գիծ
2004	12 651	20 704	25 386
2005	13 186	19 197	24 113
2006	13 810	19 972	25 011
2007	14 147	20 450	25 605
2008	17 644	24 388	29 903
2009	17 483	25 217	30 920
2010	19 126	27 410	33 517
2011	21 306	29 856	36 158
2012	21 732	30 547	37 044
2013	22 993	32 318	39 193
2014	23 384	33 101	40 264
2015	24 109	34 234	41 698
2016	23 313	33 418	40 867
2017	24 269	34 253	41 612

Աղբյուրը. *SSԿԱՀ 2004-2017 թթ.*

2017թ.-ին աղքատության՝ վերին և ստորին, ինչպես նաև ծայրահեղ աղքատության գծերը, արտահայտված մեկ չափահաս անձի հաշվով, մեկ ամսվա համար գնահատվել են՝ համապատասխանաբար, 41 612 դրամ (կամ 86.2 ԱՄՆ դոլար), 34 253 դրամ (կամ 71.0 ԱՄՆ դոլար) և 24 269 դրամ (կամ 50.3 ԱՄՆ դոլար):

Սույն զեկույցում, աղքատության մակարդակը կներկայացվի որպես աղքատության վերին մակարդակի ցուցանիշ, իսկ ծայրահեղ աղքատության մակարդակը կսահմանվի որպես աղքատության պարենային գծից ցածր սպառում ունեցող բնակչության մասնաբաժին:

Աղքատության անկումը պայմանավորող գործոնները: 2008-2017թթ.-ին Հայաստանում աղքատության մակարդակի անկումը պայմանավորող առավել կարևոր գործոնը 2017թ.-ի տնտեսության աճն էր:

Համաձայն «Ազգային հաշիվների համակարգ 2008 (ԱՀՀ 2008)» միջազգային ստանդարտի Հայաստանի տնտեսությունը 2013թ.-ին աճեց նախորդ տարվա նկատմամբ 3.3%-ով, 2014թ.-ին 2013թ.-ի նկատմամբ՝ 3.6%-ով, 2015թ.-ին 2014թ.-ի նկատմամբ՝ 3.2 %-ով, 2016թ.-ին 2015թ.-ի նկատմամբ՝ 0.2 %-ով, իսկ 2017թ.-ին՝ նախորդ տարվա նկատմամբ՝ 7.5 %-ով: 2008թ.-ի հետֆինանսական ճգնաժամի տվյալների հետ համեմատելով 2017թ.-ի տնտեսական աճը ամենաբարձրն է:

2017թ.-ի SSԿԱՀ տվյալները ցույց են տալիս, որ ողջ բնակչության միջին ամսական իրական սպառումը 2008թ.-ի համեմատ աճել է 10.2%-ով և աճը նկատվել է սպառման բոլոր քվինտիլներում:

Աղքատությունն ըստ բնակավայրերի. 2008-2017թթ.-ին աղքատության մակարդակի անկումը քաղաքային և գյուղական բնակավայրերում կազմել է համապատասխանաբար 2.6 և 0.7 տոկոսային կետ (Աղյուսակ 3.1): Մայրաքաղաք Երևանում ըստ տարածաշրջանների աղքատության մակարդակն ամենացածրն է (22.4%) և այն 1.2 անգամ ցածր է, քան Երևանից դուրս՝

այլ քաղաքային բնակավայրերում: 2008թ.-ի համեմատ 2017թ.-ին աղքատության աճը Երևանում կազմել է 2.3 տոկոսային կետ, իսկ Երևանից դուրս՝ այլ քաղաքային բնակավայրերում՝ աղքատության մակարդակը մնալով ամենաբարձրը, այնուամենայնիվ, 7.9 տոկոսային կետով զիջել է 2008թ.-ի մակարդակը: Երբ բնակչության կենսամակարդակը դիտարկվում է ըստ քաղաք-գյուղ բաշխվածության, աղքատների մեծ մասը (59.7%) քաղաքաբնակներ են:

2008-2017թթ.-ին ծայրահեղ աղքատության մակարդակի անկումը քաղաքային բնակավայրերում կազմել է 0.7 տոկոսային կետ, իսկ գյուղական բնակավայրերում աճը կազմել է 0.7 տոկոսային կետ (Աղյուսակ 3.1): Ըստ տարածաշրջանների ծայրահեղ աղքատության մակարդակն ամենացածրն է Երևանում (1.0%), իսկ ամենաբարձրն է՝ գյուղական բնակավայրերում է (1.9%): 2017թ.-ին ծայրահեղ աղքատությունը Երևանում (1.0%) զիջել է 2008թ.-ի մակարդակին՝ 1.1%, իսկ Երևանից դուրս՝ այլ քաղաքային բնակավայրերում՝ ծայրահեղ աղքատության մակարդակն ավելի քան կրկնակի զիջել է 2008թ.-ի մակարդակը, սակայն գյուղական բնակավայրերում այն աճել է 0.7 տոկոսային կետով: Ծայրահեղ աղքատ բնակչության մեծամասնությունը (59,7%)՝ քաղաքաբնակներ են:

Աղքատությունը ՀՀ մարզերում և ք. Երևանում: Հայաստանը, ըստ վարչական բաժանման, ներառում է 10 մարզ և քաղաք Երևանը: Աղյուսակ 3.4-ում ներկայացված են աղքատության հիմնական ցուցանիշները 2017թ.-ին և աղքատության ցուցանիշների դինամիկան 2008-2017թթ.-ին՝ ըստ մարզերի և ք.Երևանի: 2008-2017թթ.-ին ՀՀ ՎԿ-ի կողմից իրականացված տնային տնտեսությունների կենսապայմանների ամբողջացված հետազոտություններն ապահովում են մարզերի և քաղաք Երևանի կտրվածքով վիճակագրական ներկայացուցչականություն: Այդուհանդերձ, աղքատության մակարդակի ցուցանիշները պետք է դիտարկվեն՝ հաշվի առնելով ստանդարտ սխալները և վստահության միջակայքը:

2017թ.-ին աղքատության մակարդակները տարբերվում են ըստ մարզերի և ք.Երևանի: Միջին հանրապետականից բարձր են ՀՀ Շիրակի, Կոտայքի, Լոռու, Տավուշի և Արմավիրի մարզերի **ցուցանիշները**: ՀՀ Շիրակի մարզում գրանցվել է հանրապետության կտրվածքով ՀՀ ամենաբարձր աղքատության մակարդակը, որտեղ աղքատության գծից ցածր է բնակչության 44%-ը:

2017թ.-ին աղքատության մակարդակի ցուցանիշները գերազանցել են 2008թ.-ի ցուցանիշներին քաղաք Երևանում, Արմավիրի, Շիրակի և Տավուշի մարզերում: Նույն ժամանակաշրջանում աղքատության մակարդակի ցուցանիշները նվազել են 2008թ.-ի ցուցանիշների համեմատ, ինչպես երկրի մակարդակով, այնպես էլ Արագածոտնի, Արարատի, Գեղարքունիքի, Լոռու, Կոտայքի, Սյունիքի և Վայոց Ձորի մարզերում:

Նշված ժամանակահատվածում նվազել է նաև ծայրահեղ աղքատության մակարդակը, ինչպես երկրի մակարդակով, այնպես էլ քաղաք Երևանում, Արագածոտնի, Լոռու, Կոտայքի, Սյունիքի, Վայոց Ձորի և Տավուշի մարզերում: Այդուհանդերձ, ծայրահեղ աղքատության մակարդակն աճել է Արմավիրի, Գեղարքունիքի և Շիրակի մարզերում: 2017 և 2008 թթ.-ին Արարատի մարզում ծայրահեղ աղքատության մակարդակը նույնն է մնացել:

Աղյուսակ 3.4. Հայաստան. Աղքատության հիմնական ցուցանիշներն ըստ մարզերի և ք. Երևանի, 2008 և 2017 թթ. {95% վստահության միջակայք ձևավոր փակագծերով}

(տոկոսներով)

	2008		2017			
	Ծայրահեղ աղքատ	Աղքատ	Ծայրահեղ աղքատ	Աղքատ	%-ն աղքատների մեջ	%-ն ընդհանուր բնակչության մեջ
ք.Երևան	1.1 {0.3;1.9}	20.1 {17.3;22.9}	1 {0.4 ; 1.7}	22.4 {20.7 ; 24.0}	27.7	31.8
Արագածոտն	0.5 {-0.3;1.3}	20.3 {13.9;26.7}	0.0 {0.0 ; 0.0}	17.6 {13.5 ; 21.7}	2.7	3.9
Արարատ	1.6 {0.2;3.0}	31.3 {25.5;37.1}	1.6 {-0.4 ; 3.7}	21.7 {17.1 ; 26.3}	7.6	9.0
Արմավիր	0.7 {0.1;1.3}	24.5 {19.7;29.3}	0.8 {-0.1; 1.8}	26.2 {21.8; 30.6}	10.0	9.9
Գեղարքունիք	0.4 {0.2;0.6}	32 {25.8;38.2}	1.3 {-0.2 ; 2.9}	20.5 {13.5; 27.5}	5.5	6.9
Լոռի	2.8 {1.2;4.4}	34.2 {29.2;39.2}	2.1 {0.3; 3.8}	29.7 {25.5; 33.9}	10.4	8.9
Կոտայք	2.1 {0.7;3.5}	39.5 {34.7;44.3}	1.5 {-0.2; 3.1}	31.1 {27.9; 34.4}	12.6	10.4
Շիրակ	4.6 {2.0;7.2}	42.4 {37.2;47.6}	4.7 {1.7; 7.8}	44.3 {40.8; 47.7}	14.3	8.3
Սյունիք	1.3 {0.5;2.1}	20.3 {14.3;26.3}	0.0 {0.0; 0.0}	18.5 {12.5; 24.5}	3.3	4.5
Վայոց Ձոր	1.9 {0.1;3.7}	21.1 {14.9;27.3}	0.0 {0.0; 0.0}	16.9 {12.6; 21.2}	1.2	2.0
Տավուշ	1.7 {0.3;3.1}	23.2 {18.0;28.4}	1.1 {-0.6; 2.9}	27.8 {22.8; 32.8}	4.7	4.4
Ընդամենը	1.6 {1.2;2.0}	27.6 {26.0;29.2}	1.4 {1.0; 1.9}	25.7 {24.4; 27.0}	100	100

Աղբյուրը. 2008 և 2017 թթ. SSՀԱՀ

Աղքատության մակարդակի զգայունությունն աղքատության գծի փոփոխության նկատմամբ. Ծայրահեղ աղքատության մակարդակի փոփոխությունն առավել զգայուն է աղքատության գծի փոփոխության նկատմամբ, քան ընդհանուր աղքատության մակարդակը, ինչը վկայում է այն մասին, որ բնակչության կենտրոնացումն աղքատության ծայրահեղ գծի շուրջ ավելին է, քան աղքատության գծի շուրջ: Աղյուսակ 3.5-ում ներկայացված է աղքատության մակարդակն ըստ աղքատության գծի փոփոխության: Եթե ծայրահեղ աղքատության գիծն ավելանա 5%-ով, ապա ծայրահեղ աղքատությունը կաճի 1.5 անգամ, իսկ ընդհանուր աղքատությունը՝ 11.3%-ով: Աղքատության մակարդակի փոփոխությունները վիճակագրորեն նշանակալի են (1% նշանակալիության մակարդակի դեպքում), երբ աղքատության գիծը նվազեցվում կամ բարձրացվում է 5, 10 և 20 %-ով:

Աղյուսակ 3.5. Հայաստան. Աղքատության մակարդակի փոփոխություններն ըստ աղքատության գծի փոփոխության, 2017թ.

(տոկոսներով)

Աղքատության գծի փոփոխություններ	Ծայրահեղ աղքատ	Աղքատ
Անփոփոխ, 0%	1.4	25.7
+5%	2.1	29.1
-5%	1.0	20.0
+10%	2.8	33.2
-10%	0.6	16.2
+20%	4.4	41.4
-20%	0.3	9.4

Աղբյուրը. *SSՀԱՀ 2017թ.*

Աղքատությունն ըստ սպառման և եկամտի ցուցանիշների. Աղյուսակ 3.6-ում ներկայացված է Հայաստանում 2008-2017թթ.-ի աղքատության համեմատությունը՝ ըստ սպառման և եկամտի ցուցանիշների: Եկամտի ցուցանիշի հիման վրա գնահատված աղքատության մակարդակի գնահատականները զիջում են սպառմանը՝ որպես բարեկեցության աստիճանի գնահատման հիման վրա ստացված արդյունքներ: Միևնույն ժամանակ ծայրահեղ աղքատության մակարդակն ըստ եկամտի ցուցանիշի 4.5 անգամ գերազանցում է սպառման ցուցանիշով ծայրահեղ աղքատության մակարդակին: Այդ տարբերությունը հիմնականում բացատրվում է սպառման բաշխման համեմատ եկամուտների բաշխման առավել բարձր անհավասարությամբ (տե՛ս Աղյուսակ 3.17): 2017թ.-ին մեկ չափահասին համարժեք միջին ամսական եկամուտը, 2008թ.-ի գներով, գերազանցել է սպառումը 28.6%-ով, այն դեպքում, երբ 2008թ.-ին միջին ամսական եկամուտը զիջել է սպառմանը 1.0%-ով:

Աղյուսակ 3.6. Հայաստան: Աղքատությունն ըստ սպառման և եկամտի ցուցանիշների, 2008-2017թթ.-ին

	2008թ.	2009թ.	2010թ.	2011թ.	2012թ.	2013թ.	2014թ.	2015թ.	2016թ.	2017թ.
Սպառումը մեկ չափահասին համարժեք (ամսական), դրամ, 2008թ.-ի միջին հանրապետական գներով	42 870.2	40 250.2	39 459.3	40 296.9	45 583.0	44 751.4	47 622.0	47 620.0	49 754.4	47 257.6
Եկամուտը, մեկ չափահասին համարժեք, (ամսական), դրամ, 2008թ.-ի միջին հանրապետական գներով	42 484.4	43 824.7	44 887.4	45 326.1	49 285.9	48 418.2	54 476.9	56 692.5	61 484.0	60 761.9
Եկամուտ/սպառում հարաբերությունը	0.99	1.09	1.14	1.12	1.08	1.08	1.15	1.19	1.24	1.29
Սպառման ցուցանիշով աղքատներ (տոկոսներով)										
Ծայրահեղ աղքատներ	1.6	3.6	3.0	3.7	2.8	2.7	2.3	2.0	1.8	1.4
Աղքատներ	27.6	34.1	35.8	35.0	32.4	32.0	30.0	29.8	29.4	25.7
Եկամտի ցուցանիշով աղքատներ, (տոկոսներով)										
Ծայրահեղ աղքատներ	12.1	12.2	12.1	13.2	11.5	11.5	8.8	6.5	6.4	6.3
Աղքատներ	38.1	38.2	38.4	37.1	32.8	32.7	26.9	24.4	24.2	20.9

Աղբյուրը. *SSՀԱՀ 2008- 2017թթ.*

Նշում. Եկամուտը հաշվարկվել է որպես ընդամենը տնօրինվող եկամուտ և ներառում է դրամական եկամուտները, բնամթերային տեսքով սպառման դրամական արժեքը և խնայողություններից օգտագործված միջոցները:

Դիտարկելով աղքատության սպառման և եկամտի ցուցանիշների համընկնումը (խաչաձևումը) 2017թ.-ին, ակնհայտ է դառնում, որ անհատների մոտավորապես կեսից ավելին,

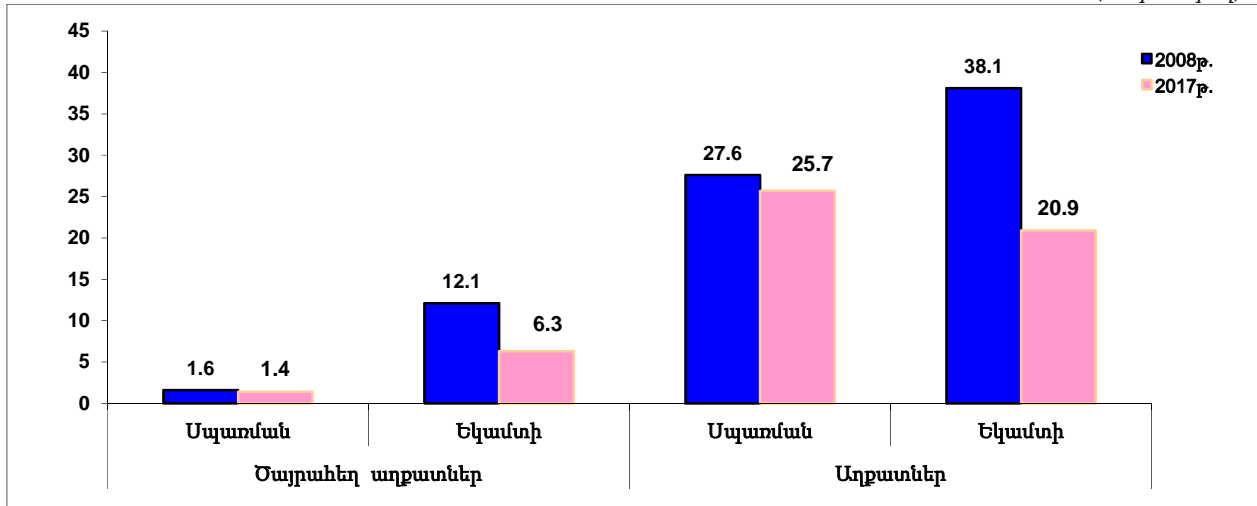
որոնք եկամտի ցուցանիշով գտնվում են աղքատության գծից ցածր, սպառման ցուցանիշով բարձր են աղքատության գծից (55.7%):

Եկամտի ցուցանիշով ծայրահեղ աղքատների միայն 8.1%-ը և աղքատների 44.3%-ն է սպառման ցուցանիշով գնահատվել նույնպես ծայրահեղ աղքատ և աղքատ:

Սպառման ցուցանիշով աղքատներին դիտարկելիս, նրանց 37.9%-ն աղքատ է գնահատվել նաև եկամտի ցուցանիշով: Սպառման ցուցանիշով ծայրահեղ աղքատների 42.3%-ը եկամտի ցուցանիշով նույնպես ծայրահեղ աղքատ է:

Գծապատկեր 3.3. Հայաստան. Աղքատության մակարդակն ըստ սպառման և եկամտի ցուցանիշների, 2008 և 2017թթ.

(տոկոսներով)



Աղբյուրը. *SSCULZ 2008 և 2017թթ.*

Որքան կարժենա աղքատության հաղթահարումը 2017թ.-ին. Աղքատության հաղթահարման համար Հայաստանին անհրաժեշտ է 65.2 մլրդ. դրամ կամ ՀՆԱ-ի 1.2 % կազմող գումար՝ ի լրումն սոցիալական աջակցության համար արդեն իսկ հատկացված միջոցների, ենթադրելով, որ սոցիալական աջակցությունը բարձր հասցեականությամբ կտրամադրվի միայն աղքատներին (Աղյուսակ 3.7):

Ծայրահեղ աղքատության վերացումը կպահանջի 1.4 մլրդ. դրամ կամ ՀՆԱ-ի 0.02 %-ը՝ ի հավելումն ծայրահեղ աղքատներին արդեն իսկ ուղղված սոցիալական աջակցության և ապահովելով բարձր հասցեականություն:

Միջազգային փորձը վկայում է, որ սոցիալական աջակցության տրամադրման անթերի հասցեականությունն ապահովելը շատ անհավանական է, ուստի աղքատության հաղթահարման համար պահանջվող փաստացի միջոցներն իրականում շատ ավելին են:

Աղքատության գծի նկատմամբ աղքատների համար *անհրաժեշտ լրացուցիչ սպառման միջին պակասուրդը*, արտահայտված տոկոսներով, կազմել է 17.1 % (Աղյուսակ 3.7):

Աղյուսակ 3.7. Հայաստան. Աղքատության հաղթահարման դրամական արժեքը, 2017թ.

	2017թ.	
	ծայրահեղ աղքատ	աղքատ
Աղքատների միջին սպառումը (դրամ, մեկ չափահասին համարժեք, ամսական)	21 407	34 517
Աղքատության գիծ (դրամ, մեկ չափահասին համարժեք, ամսական)	24 268	41 612
Աղքատներին պահանջվող լրացուցիչ սպառում (դրամ, ամսական)	2 861	7 095
Պակասությունը՝ աղքատների համար անհրաժեշտ լրացուցիչ սպառում աղքատության գծի նկատմամբ, (տոկոսներով)	11.8	17.1
ՀՆԱ (մլրդ. դրամ)	5668.9	
Անհրաժեշտ բյուջե (մլրդ. դրամ)	1.4*	65.2*
Անհրաժեշտ բյուջեն որպես տոկոս ՀՆԱ-ի նկատմամբ	0.02	1.2

Աղբյուրը. ՀՀ ՎԿ և ՏՏԿԱՀ 2017թ.

Կշում. Հաշվարկվում է բազմապատկելով մշտական բնակչության միջին տարեկան թվաքանակն աղքատության մակարդակով և աղքատներին պահանջվող լրացուցիչ տարեկան (աղյուսակ 3.7-ում բերված է ամսական պահանջվող լրացուցիչ սպառումը) սպառման մեծությամբ:

3.3. Աղքատության և տնտեսության աճի/անկման փոխկապակցվածությունը

Աղքատության մակարդակի փոփոխությունը պայմանավորված է ողջ բնակչության միջին սպառման փոփոխությամբ և վերջինիս բաշխվածության անհավասարության աստիճանով, երբ որոշ տնային տնտեսություններ ավելի մեծ սպառման աճ են ունենում, քան մյուսները (տե՛ս Դատտի և Ռավալիոնի, 1992թ., կողմից մշակված մեթոդաբանությունը): Առաջին բաղադրիչը՝ սպառումը, ցույց է տալիս, թե ինչպիսին կլինեն սպառման փոփոխության ազդեցությունն աղքատության մակարդակի վրա, եթե բաշխվածության անհավասարությունը մնար անփոփոխ, իսկ երկրորդ բաղադրիչը՝ սպառման վերաբաշխումը, ցույց է տալիս, թե ինչպիսին կլինեն վերաբաշխման ազդեցությունն աղքատության վրա, եթե սպառումը մնար անփոփոխ: Ինչպես վկայում են վերլուծության արդյունքները, 2008-2017թթ.-ի ընթացքում Հայաստանում աղքատության ընդհանուր մակարդակի 1.85 տոկոսային կետով նվազումը պայմանավորված է և՛ սպառման, և՛ վերաբաշխման բաղադրիչների ազդեցությամբ: Այսպես՝ այն դեպքում, երբ առաջին բաղադրիչի՝ սպառման միջին մակարդակի աճը հանգեցրել է աղքատության մակարդակի 31.10 տոկոսային կետով անկմանը, ապա երկրորդ բաղադրիչի՝ վերաբաշխման հիմքում ընկած անհավասարության ցուցանիշի աճը հանգեցրել է աղքատության մակարդակի 29.25 տոկոսային կետով աճին: Այլ կերպ ասած, եթե Հայաստանի բոլոր տնային տնտեսությունների սպառման մակարդակն աճեր միևնույն արագությամբ, ապա 2008թ. համեմատ աղքատությունը 2017թ. կնվազեր 31.10 տոկոսային կետով: Փոխարենը, աղքատ տնային տնտեսությունների սպառման ավելի դանդաղ աճի՝ ժամանակի ընթացքում աճի տեմպերի անհավասարության հետևանքով աղքատության մակարդակը նվազեց ընդամենը 1.85 տոկոսային կետով: Այսպիսով, երկու բաղադրիչները համատեղ հանգեցրել են աղքատության մակարդակի նվազեցման (Աղյուսակ A.3.7):

**Աղյուսակ 3.8. Հայաստան. Սպառման աճի տարեկան տեմպերն ըստ բնակավայրերի,
2008 -2017թթ.**

(տոկոսներով)

Տարեկան աճի-տեմպերը	Ընդամենը	Ք.Երևան	Այլ քաղաքներ	Գյուղական բնակավայրեր
Աճի միջին տեմպերը (սովորական աճի տեմպը)	1.1	1.7	1.2	0.5
Միջին տոկոսային աճի տեմպը	0.5	0.1	0.9	0.0
Ամենացածր քվինտիլի աճի միջին տեմպը	0.3	0.6	1.0	0.2
Աճի միջին տեմպերը P(0) համար, ծայրահեղ աղքատության գիծ	0.5	0.1	1.1	-0.8
Աճի միջին տեմպերը P(0) համար, աղքատության գիծ	0.4	0.0	1.1	-0.1

Աղբյուրը. *SSԿԱՀ 2008- 2017թթ.*

Նշում. *Աճի տեմպերը վերաբերում են սպառման աճին: P(0)-ն նշանակում է աղքատության մակարդակ (Ֆոստեր, Գրիին և Տորբեկե, 1984թ.):*

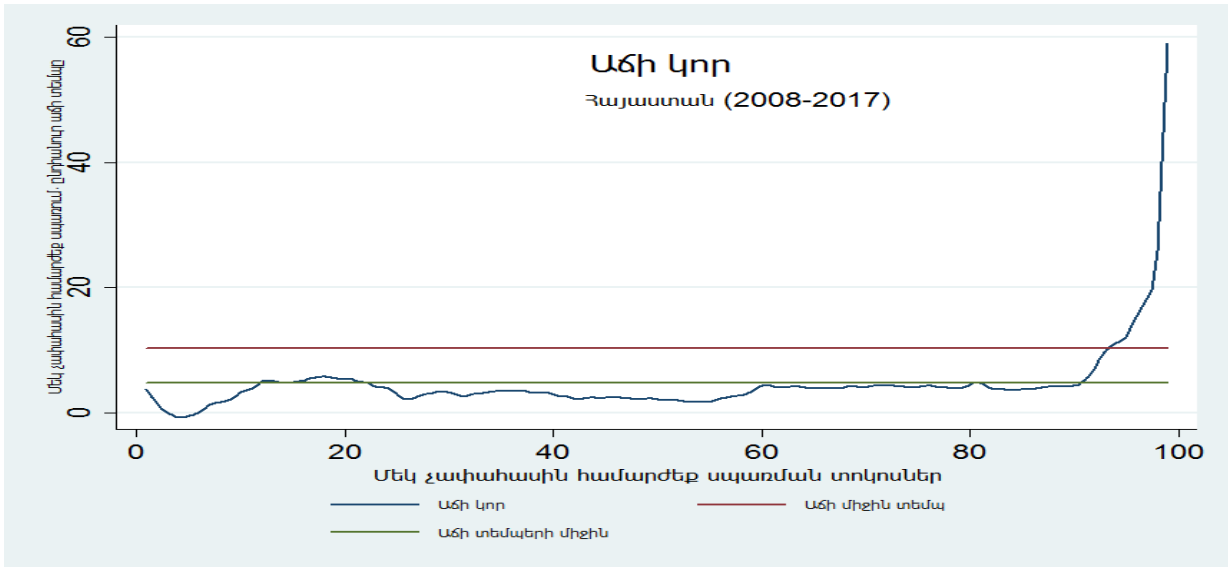
Տնտեսական աճը Հայաստանում կարելի է գնահատել ըստ միջին սպառման աճի բաշխվածության տարբեր բաղադրիչների (Ռավալիոն և Չեն 2002թ.): Աղյուսակ 3.8-ը ցույց է տալիս, որ ողջ բնակչության սպառման տարեկան աճը գերազանցում է աղքատ բնակչության սպառման աճին (1.1% և 0.4%, համապատասխանաբար): Որպես դրական ապացույց կարելի է նշել, որ ծայրահեղ աղքատների սպառումն աճել է ավելի արագ տեմպերով, քան աղքատներինը (0.5% և 0.4%, համապատասխանաբար):

2017թ.-ին՝ 2008թ.-ի նկատմամբ աղքատության մակարդակը նվազել է 6.9%-ով, իսկ ծայրահեղ աղքատության մակարդակը՝ 12.5 %-ով:

Տարածաշրջանային կտրվածքով դիտարկելիս (Աղյուսակ 3.8), երևում է, որ այն դեպքում, երբ աղքատ բնակչության տարեկան սպառումը 2008-2017թթ. աճել է 0.4%-ով, ք. Երևանում աղքատների սպառումը չի աճել (մնացել է նույն մակարդակին). իսկ Երևանից դուրս՝ այլ քաղաքներում այն աճել է ավելի բարձր տեմպերով, քան ընդհանուր աղքատների սպառումը (համապատասխանաբար՝ 1.1 %՝ տարեկան 0.4%-ի դիմաց): Գյուղական բնակավայրերում աղքատների սպառումը 2008-2017թթ.-ին նվազել է 0.1%-ով:

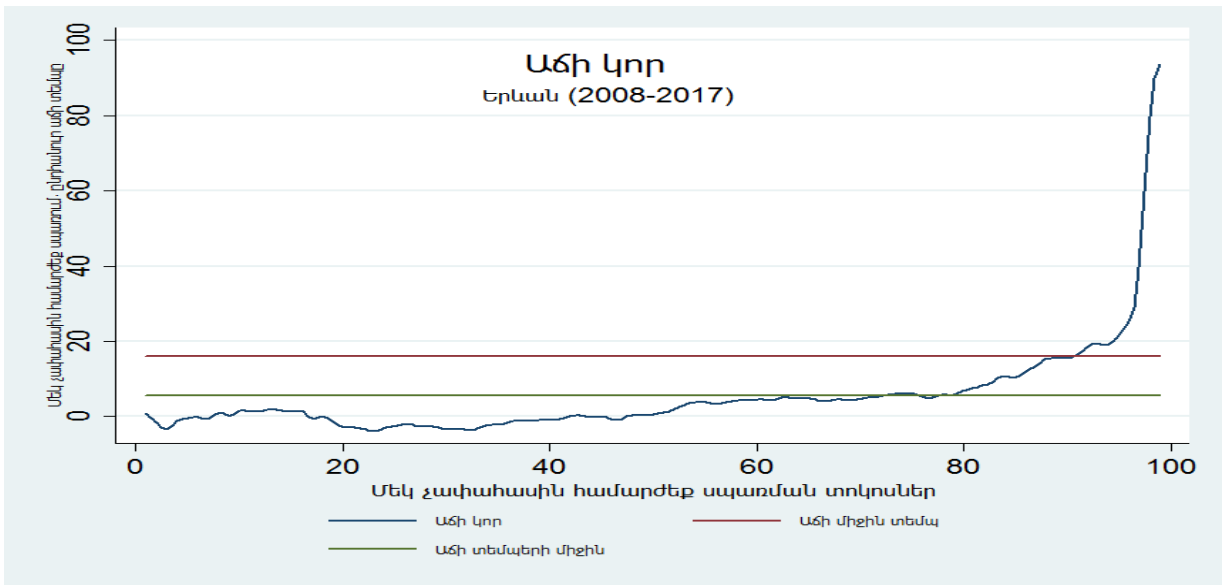
Ինչպես ներկայացված է ստորև, բերված աճի կորերի միջոցով՝ ազգային մակարդակով, 2008-2017թթ.-ին սպառման աճ նկատվել է բոլոր դեցիլներում, սակայն ամենաաղքատ՝ առաջին դեցիլի բնակչության մոտ աճն աննշան է (0.9%՝ ինը տարվա ընթացքում): Երկրորդից իներորդ դեցիլների բնակչության մոտ աճը շատ չի տարբերվում (2.3-5.0%՝ ինը տարվա ընթացքում): Նշված ժամանակահատվածում երկնիշ աճ է նկատվել միայն տասներորդ (ամենահարուստ) դեցիլի բնակչության մոտ (35.7%): Ճգնաժամից ամենից շատ տուժել է բնակչության ամենաաղքատ առաջին դեցիլային խումբը՝ գյուղական բնակավայրերում (2.5% անկում): Միաժամանակ, ամենահարուստ 10-րդ դեցիլային խումբը ճգնաժամից ամենաշատն է շահել ք. Երևանում (40% աճ): Ինչպես Երևանից դուրս՝ այլ քաղաքներում, այնպես էլ գյուղերում, ամենահարուստ 10-րդ դեցիլային խմբի աճը ք. Երևանի աճի տեմպից ցածր է համապատասխանաբար 1.5 և 1.3 անգամ (Գծապատկերներ 3.4-3.7):

Գծապատկեր 3.4. Հայաստան. Սպառման աճի կորը, 2008-2017թթ.



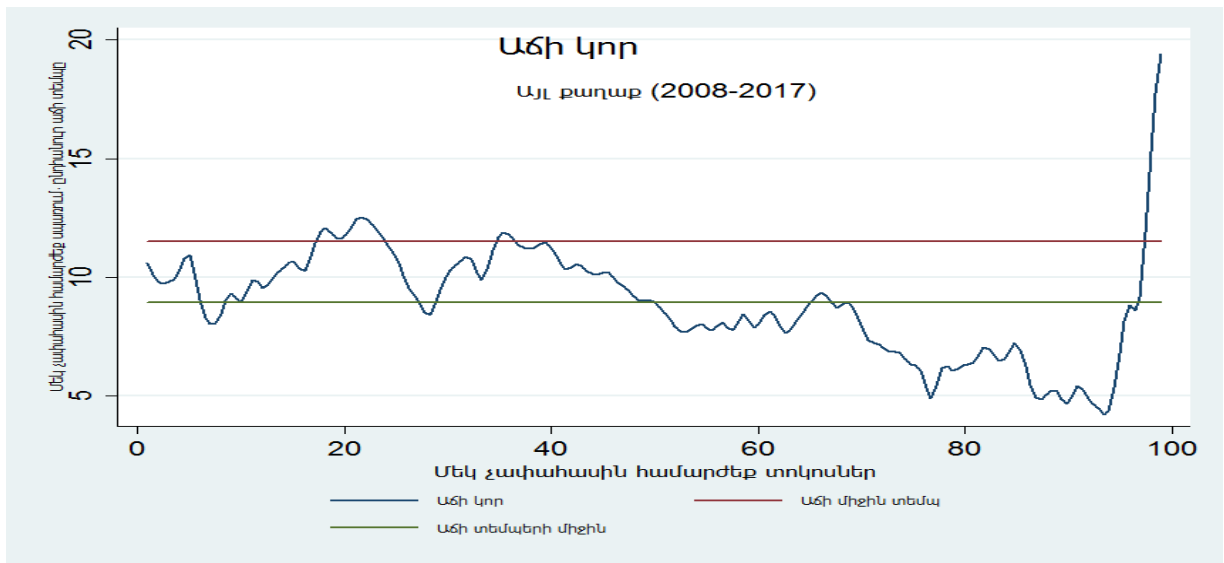
Աղբյուրը. *SSԿԱՀ 2008- 2017թթ.*

Գծապատկեր 3.5. Հայաստան. Սպառման աճի կորը ք. Երևանում, 2008-2017թթ.



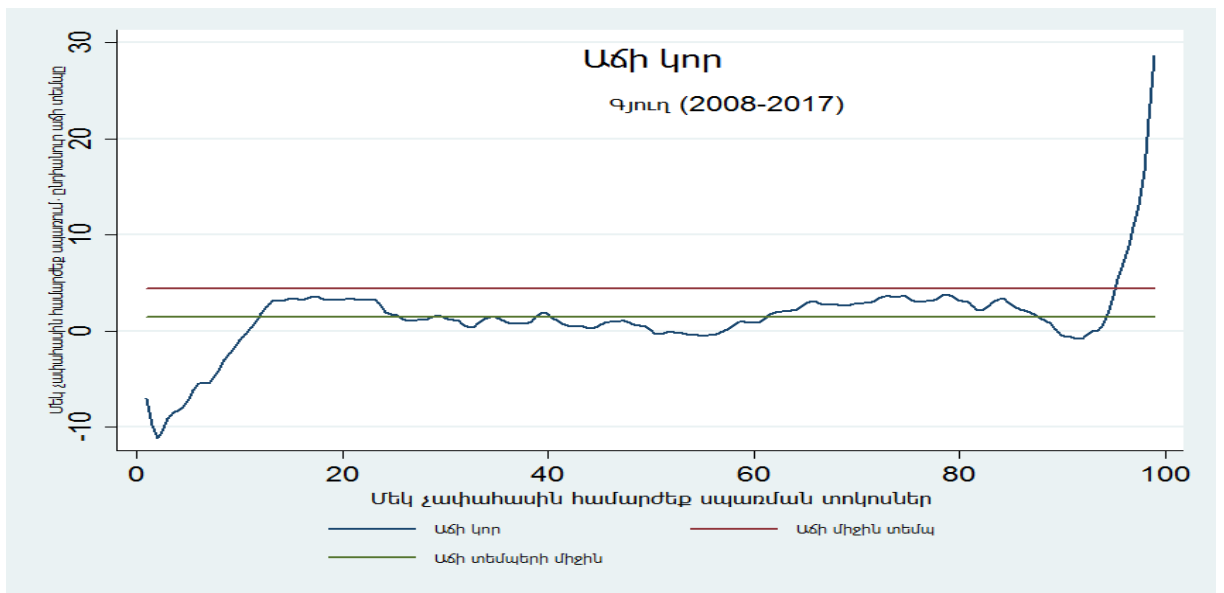
Աղբյուրը. *SSԿԱՀ 2008- 2017թթ.*

Գծապատկեր 3.6. Հայաստան. Սպառման աճի կորն այլ քաղաքային բնակավայրերում, 2008-2017թթ.



Աղբյուրը. *SSԿԱՀ 2008- 2017թթ.*

Գծապատկեր 3.7. Հայաստան. Սպառման աճի կորը գյուղական բնակավայրերում, 2008-2017թթ.



Աղբյուրը. *SSԿԱՀ 2008- 2017թթ.*

3.4. Աղքատության կառուցվածքային պատկերը և դրա փոփոխությունը 2008-2017թթ.-ին

2008-2017թթ.-ին աղքատության կառուցվածքային պատկերը հետևյալն է.

(ա) 2017թ.-ին աղքատության մակարդակը, ինչպես և 2008թ.-ին, ըստ սեռի շատ չի տարբերվում (աղքատության մակարդակի տարբերությունը նկատվել է ըստ տնային տնտեսության գլխավորի սեռի, տե՛ս Աղյուսակ 3.13):

(բ) 15-17 տարեկան երեխաների շրջանում, աղքատության մակարդակն ավելի բարձր է այլ տարիքային խմբերի համեմատ: 45-49 և 60-64 տարիքային խմբերում 2017թ.-ին աղքատության մակարդակն ամենացածրն է (Աղյուսակ 3.9):

Աղյուսակ 3.9. Հայաստան. Աղքատության ցուցանիշներն ըստ սեռի և տարիքային խմբերի, 2008 և 2017թթ.-ին

(տոկոսներով)

Սեռը և տարիքային խմբերը	2008թ.		2017թ.			
	Ծայրահեղ աղքատ	Աղքատ	Ծայրահեղ աղքատ	Աղքատ	%-ն աղքատ բնակչության մեջ	%-ն ընդհանուր բնակչության մեջ
Սեռը						
Կանայք	1.7	27.3	1.5	26.3	55.7	54.5
Տղամարդիկ	1.6	27.8	1.3	25.0	44.3	45.5
Տարիքային խմբեր						
Երեխաներ 0-5	1.9	32.0	2.3	31.7	9.2	7.5
6-9 տարեկան	1.8	30.3	2.0	30.4	6.5	5.5
10-14	1.5	29.7	1.8	28.2	6.8	6.2
15-17	2.3	32.4	2.7	33.9	4.6	3.5
18-19	0.7	26.1	2.6	30.6	2.1	1.8
20-24	1.3	26.0	1.1	24.0	6.2	6.7
25-29	2.1	27.0	1.6	24.2	7.1	7.5
30-34	1.1	25.7	1.5	26.8	7.5	7.2
35-39	1.9	27.6	1.9	28.9	7.5	6.6
40-44	1.9	29.3	1.1	24.5	5.7	6.0
45-49	1.9	25.7	1.1	22.1	4.8	5.6
50-54	1.2	22.2	1.2	23.5	5.8	6.4
55-59	0.7	21.7	1.1	23.0	6.8	7.7
60-64	1.3	24.8	1.4	22.5	5.4	6.2
65+	2.0	29.5	0.7	22.8	14.0	15.6
Ընդամենը	1.6	27.6	1.4	25.7	100.0	100.0

Աղբյուրը. *SSYUՀ 2008 և 2017թթ.*

(գ) Բազմանդամ և երեխաներ ունեցող տնային տնտեսությունների շրջանում աղքատ լինելու հավանականությունն ավելի մեծ է: Աղքատության հարաբերական ռիսկն աճում է տնային տնտեսության չափին զուգահեռ (Աղյուսակ 3.10): Բազմանդամ ընտանիքներում կախվածության գործակիցը հանդիսանում է աղքատությունը բացատրող կարևորագույն գործոն: Բազմանդամ տնային տնտեսություններն ունեն ավելի շատ երեխաներ, ուստի և փոքր տնային տնտեսությունների համեմատ՝ եկամուտ ստացողների ավելի ցածր մասնաբաժին, որն էլ հանգեցնում է նրանց սպառման ցածր մակարդակի:

**Աղյուսակ 3.10. Հայաստան. Աղքատության մակարդակն ըստ տնային տնտեսության չափի,
2008 և 2017թթ.-ին**

(տոկոսներով)

Տնային տնտեսության չափը	2008թ.		2017թ.			
	Ծայրահեղ աղքատ	Աղքատ	Ծայրահեղ աղքատ	Աղքատ	%-ն աղքատ բնակչության մեջ	%-ն ընդհանուր բնակչության մեջ
Տնային տնտեսության անդամների թվաքանակը						
1	0.9	17.2	0.3	7.8	1.5	4.9
2	0.8	19.0	0.1	14.2	6.9	12.6
3	1.0	18.8	0.8	17.5	9.9	14.5
4	0.9	23.6	1.1	23.1	19.2	21.4
5	1.9	30.3	1.6	30.3	22.7	19.3
6	2.8	34.7	2.1	34.2	19.9	14.9
7 և ավելի	2.4	38.2	3.4	41.4	19.9	12.4
Ընդամենը	1.6	27.6	1.4	25.7	100	100

Աղբյուրը. *SSYUZ 2008 և 2017թթ.*

(դ) Հայաստանում մինչև 6 տարեկան երեք և ավելի երեխաներ ունեցող տնային տնտեսություններն (ըստ բնակչության) ունեն աղքատության 1.9 անգամ ավելի բարձր ռիսկ (49.6%)՝ հանրապետական միջին մակարդակի համեմատ (25.7%), ինչպես նաև ավելի բարձր ռիսկ այն տնային տնտեսությունների համեմատ, որտեղ առկա են թվով ավելի քիչ երեխաներ, օրինակ՝ 1 երեխա կամ երկու երեխա ունեցող տնային տնտեսությունների համեմատ՝ համապատասխանաբար՝ 1.6 և 1.5 անգամ (Աղյուսակ 3.11): Այնուամենայնիվ, այդ արդյունքները պետք է դիտարկվեն որոշակի զգուշությամբ, քանզի դրանք հիմնականում բխում են համարժեքության սանդղակի և մասշտաբի տնտեսման ենթադրություններից (Լանժոու և Ռավալիոն, 1995թ.):

Աղյուսակ 3.11. Հայաստան. Աղքատության մակարդակն ըստ առկա երեխաների (մինչև 6 տարեկան) և տարեցների (60-ից բարձր տարիք) թվաքանակի, 2008 և 2017թթ.-ին

(տոկոսներով)

Առկա երեխաների և տարեցների թվաքանակը	2008թ.		2017թ.			
	Ծայրահեղ աղքատ	Աղքատ	Ծայրահեղ աղքատ	Աղքատ	Տոկոսն աղքատ բնակչության մեջ	Տոկոսն ընդհանուր բնակչության մեջ
Երեխաների թվաքանակը						
0 երեխա	1.5	25.4	1.1	22.9	61.9	69.4
1 երեխա	1.9	31.3	2.0	30.6	24.9	21.0
2 երեխա	1.6	34.4	1.2	33.1	10.7	8.3
3 երեխա և ավելի	5.3	34.8	10.3	49.6	2.5	1.3
Տարեցների թվաքանակը						
0 տարեց	1.3	24.7	1.5	22.7	43.0	48.8
1 տարեց	1.6	30.0	1.4	29.2	37.0	32.6
2 տարեց և ավելի	3.0	33.9	1.2	27.6	20.0	18.6
Ընդամենը	1.6	27.6	1.4	25.7	100	100

Աղբյուրը. *SSYUZ 2008 և 2017թթ.*

(ե) Ինչպե՞ս է փոփոխվում աղքատության մակարդակը տնային տնտեսության կազմում չափահասների՝ (18 և բարձր տարիքի), երեխաների՝ (մինչև 6 տարեկան), տարեցների՝ (60 տարեկանից բարձր) առկայության դեպքում:

Հանրապետության տնային տնտեսությունների անդամների կազմում 2017թ.-ին մեծ տեսակարար կշիռ են կազմում միայն չափահասներից (թվով 1, 2, 3 կամ 4) բաղկացած տնային տնտեսությունները (52.9%) և միայն 1 և 2 չափահասից բաղկացած տնային տնտեսությունների աղքատության ռիսկը ցածր է հանրապետական միջին մակարդակից :

Ըստ տնային տնտեսության կազմի ամենացածր աղքատության մակարդակը գրանցվել է միայն տարեցներից բաղկացած տնային տնտեսություններում (14.2%-ը՝ 25.7%-ի միջին հանրապետական մակարդակի համեմատ):

Այն տնային տնտեսությունը, որը բաղկացած է երկու չափահաս անդամից և երկու մինչև 6 տարեկան երեխայից աղքատության ռիսկը 1.6 անգամ ավելի բարձր է, քան հանրապետական միջին ռիսկն է (40.7% և 25.7%, համապատասխանաբար) (Աղյուսակ 3.12):

Աղյուսակ 3.12. Հայաստան. Աղքատության ցուցանիշներն ըստ տնային տնտեսության կազմի, 2008 և 2017թթ.-ին

(տոկոսներով)

Տնային տնտեսության կազմը*	2008թ.		2017թ.			
	Ծայրահեղ աղքատ	Աղքատ	Ծայրահեղ աղքատ	Աղքատ	%-ն աղքատ բնակչության մեջ	%-ն ընդհանուր բնակչության մեջ
1 չափահաս՝ առանց երեխա	1.5	18.7	1.2	13.9	1.7	3.1
2 չափահաս, առանց երեխա	0.9	20.5	0.5	14.1	6.4	11.6
2 չափահաս, 2 երեխա	-	25.4	2.2	40.7	2.3	1.5
Տարեցներ առանց երեխա, առանց չափահասի	1.1	23.4	0.1	14.2	4.5	8.2
3 չափահաս	1.6	25.9	1.5	29.1	24.9	21.9
4 չափահաս	1.0	28.3	1.6	27.0	17.2	16.3
Այլ	2.4	31.9	2.0	29.6	43.0	37.4
Ընդամենը	1.6	27.6	1.4	25.7	100	100

Աղբյուրը: *SSՀԱՀ 2008 և 2017թթ.*

* չափահաս՝ 18 և բարձր տարիքի, երեխա՝ մինչև 6 տարեկան, տարեց՝ 60 տարեկանից բարձր:

(զ) Կնոջ գլխավորությամբ տնային տնտեսությունների աղքատության մակարդակը 2017թ.-ին ավելի բարձր է տղամարդու գլխավորությամբ տնային տնտեսությունների աղքատության մակարդակից (29.2%՝ 24.4%-ի դիմաց): 2017թ.-ին կնոջ գլխավորությամբ տնային տնտեսությունները կազմել են աղքատների և ամբողջ բնակչության համապատասխանաբար՝ 32% և 28%-ը: Միջին հանրապետական մակարդակի համեմատ՝ մինչև 6 տարեկան երեխա ունեցող կնոջ գլխավորությամբ տնային տնտեսություններն աղքատ լինելու ավելի մեծ (1.6 անգամ) ռիսկ ունեն (Աղյուսակ 3.13): Քաղաքային բնակավայրերում նշված տնային տնտեսությունների աղքատ լինելու հավանականությունն ավելի բարձր է, քան գյուղական բնակավայրերում (42.1%՝ 37.2%-ի դիմաց):

Աղյուսակ 3.13. Հայաստան. Աղքատության ցուցանիշներն ըստ տնային տնտեսության գլխավորի սեռի, 2008 և 2017 թթ.-ին

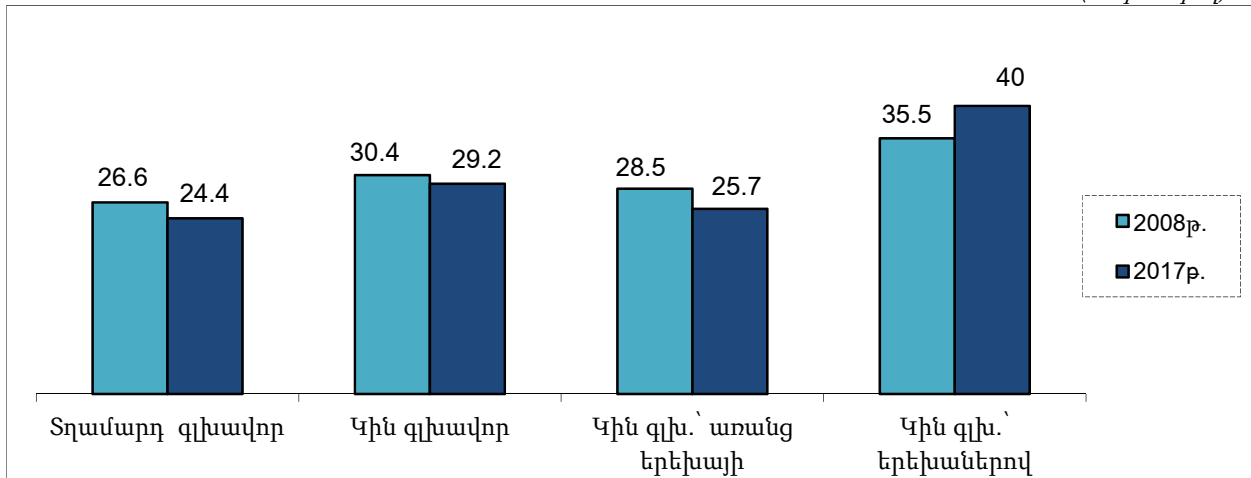
(տոկոսներով)

Գլխավորի սեռը	2008թ.		2017թ.			
	Ծայրահեղ աղքատ	Աղքատ	Ծայրահեղ աղքատ	Աղքատ	%-ն աղքատ բնակչության մեջ	%-ն ընդհանուր բնակչության մեջ
Տղամարդ՝ գլխավոր	1.5	26.6	1.3	24.4	68.5	72.3
Կին՝ գլխավոր, այդ թվում՝	2.0	30.4	1.7	29.2	31.5	27.7
Կին գլխավոր՝ առանց մինչև 6 տարեկան երեխայի	1.6	28.5	1.3	25.7	21.0	21.0
Կին գլխավոր՝ մինչև 6 տարեկան երեխաներով	3.0	35.5	3.1	40.0	10.5	6.7
Ընդամենը	1.6	27.6	1.4	25.7	100	100

Աղբյուրը: *SSYULZ 2008 և 2017թթ.*

Գծապատկեր 3.8. Հայաստան. Աղքատության ցուցանիշներն ըստ տնային տնտեսության գլխավորի սեռի, ըստ առկա բնակչության, 2008 և 2017 թթ.-ին

(տոկոսներով)



Աղբյուրը: *SSYULZ 2008 և 2017թթ.*

(Է) Բարձրագույն կրթություն ունեցող անձանց համար աղքատ լինելու հավանականությունն ավելի փոքր է (Աղյուսակ 3.14): Բարձրագույն կրթությամբ անձանց շրջանում աղքատության մակարդակն ամենացածրն է՝ այն մոտ 1.8 անգամ ցածր է 16-ից բարձր տարիքի բնակչության միջին հանրապետական աղքատության մակարդակից, և համապատասխան 2.4 և 2.5 անգամ ցածր, քան տարրական և ցածր, ինչպես նաև թերի միջնակարգ կրթություն ունեցողների աղքատության մակարդակից: Բարձրագույն կրթությամբ անձանց շրջանում այլ կրթության մակարդակ ունեցողների համեմատ ծայրահեղ աղքատության մակարդակն ամենացածրն է, ինչպես 2017թ.-ին, այնպես էլ 2008թ.-ին: 2017թ.-ին ծայրահեղ աղքատության մակարդակը բարձրագույն կրթությամբ անձանց շրջանում շատ մոտ է 2008թ.-ի մակարդակին (համապատասխանաբար՝ 0.5% և 0.4%-ը): Միջնակարգ ընդհանուր կրթությամբ անձինք աղքատ բնակչության շրջանում կազմում են ամենամեծ խումբը (53%): 16-ից բարձր տարիքի բնակչության կազմում, այս խումբը դժվարությունների է հանդիպում աշխատանք փնտրելիս:

**Աղյուսակ 3.14. Հայաստան. Աղքատությունն ըստ կրթության մակարդակի, 2008 և 2017թթ.
(16 և բարձր տարիքի բնակչություն)**

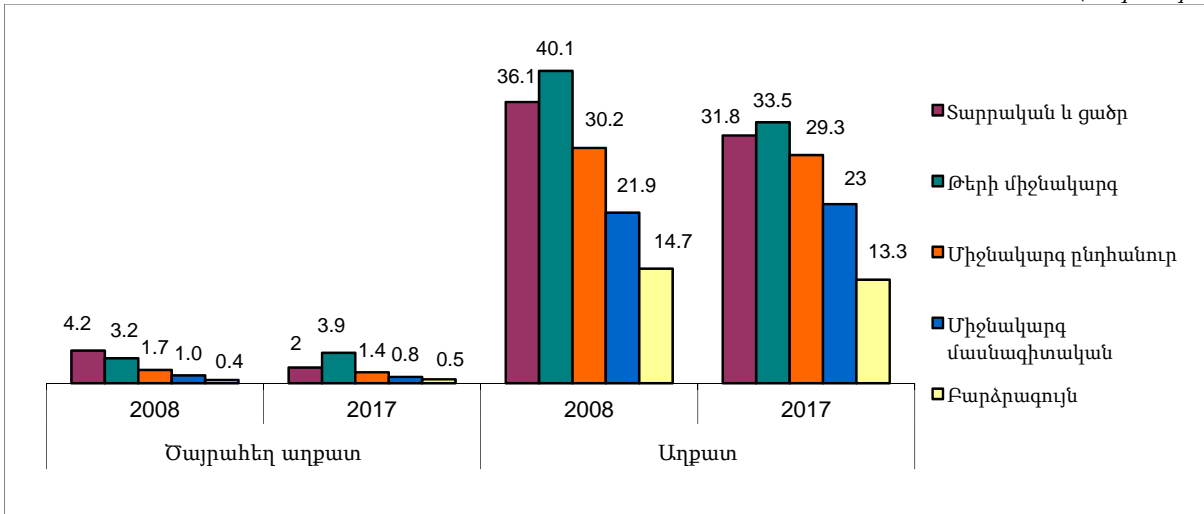
(տոկոսներով)

Կրթության մակարդակը	2008թ.		2017թ.			
	Ծայրահեղ աղքատ	Աղքատ	Ծայրահեղ աղքատ	Աղքատ	%-ն աղքատների մեջ (համեմատվող բնակչություն)	%-ը համեմատվող բնակչության մեջ
Տարրական և ցածր	4.2	36.1	2.0	31.8	1.9	1.5
Թերի միջնակարգ	3.2	40.1	3.9	33.5	11.3	8.3
Միջնակարգ ընդհանուր	1.7	30.2	1.4	29.3	53.0	44.3
Միջնակարգ մասնագիտական	1.0	21.9	0.8	23.0	20.9	22.2
Բարձրագույն	0.4	14.7	0.5	13.3	12.9	23.7
Ընդամենը	1.6	26.6	1.3	24.5	100	100

Աղբյուրը՝ *SSԿԱՀ 2008 և 2017թթ*

**Գծապատկեր 3.9. Հայաստան. Աղքատությունն ըստ կրթության մակարդակի, 2008 և 2017թթ.
(16 և բարձր տարիքի բնակչություն)**

(տոկոսներով)



Աղբյուրը: *SSԿԱՀ 2008 և 2017թթ*

(ը) Աղքատության վրա ազդող կարևորագույն գործոններից է մասնակցությունն աշխատանքի շուկայում: Հատկապես աշխատանքի բացակայության պարագայում մեծանում է աղքատ կամ ծայրահեղ աղքատ լինելու հավանականությունը: Դրա վկայությունն է այն, որ աշխատող անդամներ չունեցող տնային տնտեսություններում աղքատության մակարդակը 2017թ.-ին կազմել է 28.0%, որը 3.1%-ային կետով բարձր է միջին հանրապետական մակարդակից 15-75 տարիքի բնակչության համար (Աղյուսակ 3.15): Նույն ժամանակահատվածում աշխատող անդամներ չունեցող տնային տնտեսություններում ծայրահեղ աղքատության մակարդակը կազմել է 2.6%՝ միջին հանրապետական մակարդակին գերազանցելով 1.9անգամ:

**Աղյուսակ 3.15. Հայաստան. Աղքատության մակարդակն ըստ տնային տնտեսությունում
գրադված անդամների թվաքանակի, 2008 և 2017թթ. (15 -75 տարիքի բնակչություն)**

(տոկոսներով)

Տնային տնտեսությունում գրադված անդամների թվաքանակը	2008թ.		2017թ.			
	Ծայրահեղ աղքատ	Աղքատ	Ծայրահեղ աղքատ	Աղքատ	%-ով 15-75 տարեկան աղքատ- ների մեջ	%-ով 15-75 տարեկան բնակչության մեջ
Ոչ ոք գրադված չէ	5.7	46.6	2.6	28.0	13.0	11.6
Զբաղված է մեկ անդամ	2.8	32.5	2.4	26.1	27.8	26.5
Զբաղված է 2 անդամ	0.7	26.0	0.8	23.5	31.5	33.3
Զբաղված է 3 և ավելի անդամ	1.1	24.9	0.6	24.0	27.7	28.6
Ընդամենը	1.9	29.5	1.4	24.9	100	100

Աղբյուրը: *SSYULZ 2008 և 2017թթ.*

(թ) 2008-2017թթ.-ին աղքատության մակարդակը նվազել է, ինչպես աշխատաշուկայում տնտեսապես ակտիվ բնակչության՝ գրադվածների, այնպես էլ տնտեսապես ոչ ակտիվ բնակչության շրջանում (նրանք, ովքեր չունեն և չեն փնտրում աշխատանք) (Աղյուսակ 3.16):

Աշխատանքն ապահովում է եկամուտ, հետևաբար և աղքատության ավելի ցածր մակարդակ: Այդ են վկայում հետազոտության արդյունքները, համաձայն որի, աղքատների մեծ մասը չի ունեցել աշխատանք, մինչդեռ ոչ աղքատների զգալի մասը գրադված է եղել որևէ տեսակի տնտեսական գործունեությամբ: 2008-2017թթ.-ին աշխատանքի շուկայում ակտիվ բնակչության կազմում վարձու աշխատողների շրջանում աղքատության մակարդակը մնացել է գրեթե նույնը՝ 20.7-20.5%, տնտեսապես ոչ ակտիվ բնակչության կազմում կենսաթոշակառուների մոտ նկատվել է դրական միտում՝ աղքատության մակարդակը նվազել է 22%-ով, իսկ ուսանողների շրջանում այն բարձրացել է 21%-ով:

Տնտեսապես ակտիվ բնակչության (աշխատաշուկայի մասնակիցների) կազմում աղքատության ռիսկն առավել բարձր է գործազուրկների շրջանում (34.7%) (Աղյուսակ 3.16): Աղքատության մակարդակը կենսաթոշակառուների շրջանում 2008-2017թթ.-ին ինչպես արդեն նշվեց, նվազել է 22%-ով, սակայն երևանաբնակ կենսաթոշակառուներն ունեն աղքատության ավելի ցածր ռիսկ, քան գյուղաբնակ (1.5 անգամ) և այլ քաղաքներում բնակվող կենսաթոշակառուները (1.2 անգամ): Ծայրահեղ աղքատության առավել բարձր մակարդակ գրանցվել է գյուղերում բնակվող կենսաթոշակառուների շրջանում (7.0%):

**Աղյուսակ 3.16. Հայաստան. Աշխատուժի մասնակցությունն ու աղքատությունը, 2008 և 2017թթ
(15 -75 տարեկան բնակչություն)**

(տոկոսներով)

Աշխատուժի մասնակցությունը	2008թ.		2017թ.			
	Ծայրահեղ աղքատ	Աղքատ	Ծայրահեղ աղքատ	Աղքատ	%-ով 15-75 տարեկան աղքատ- ների մեջ	%-ով 15-75 տարեկան բնակ- չության մեջ
Ընդամենը բնակչություն						
<i>Տնտեսապես ակտիվ</i>	1.0	23.9	1.0	23.2	63.3	67.7
Զբաղվածներ	0.8	22.2	0.8	21.4	50.3	58.5
Վարձու աշխատողներ	1.0	20.7	0.6	20.5	28.1	34.0
Ինքնազբաղվածներ	0.6	23.3	1.0	22.1	16.4	18.5
Այլ զբաղվածներ	0.4	27.2	1.1	24.5	5.8	6.0
Գործազուրկներ	2.1	32.6	2.6	34.7	13.0	9.2
<i>Տնտեսապես ոչ ակտիվ</i>	2.4	30.8	2.0	28.2	36.7	32.3
Կենսաթոշակառուներ	2.8	34.5	2.3	26.8	10.1	9.3
Ուսանողներ	1.5	22.4	1.4	27.1	6.9	6.4
Այլ տնտեսապես ոչ ակտիվ	2.7	33.1	2.2	29.4	19.7	16.6
ք. Երևան						
<i>Տնտեսապես ակտիվ</i>	0.6	17.6	0.7	20.2	58.8	63.4
Զբաղվածներ	0.5	15	0.5	18.1	42.4	51.0
Վարձու աշխատողներ	0.6	16	0.4	17.9	36.1	44.1
Ինքնազբաղվածներ	-	7.1	1.1	19.9	6.1	6.7
Այլ զբաղվածներ	-	5.4	0.0	15.7	.2	.2
Գործազուրկներ	1.1	25.7	1.7	28.8	16.4	12.4
<i>Տնտեսապես ոչ ակտիվ</i>	1.7	22.3	1.3	24.6	41.2	36.6
Կենսաթոշակառուներ	2.8	27.4	1.1	23.0	13.2	12.6
Ուսանողներ	0.7	14.6	1.0	22.3	7.2	7.0
<i>Այլ տնտեսապես ոչ ակտիվ</i>	1.6	23.2	1.6	26.7	20.8	17.0
Այլ քաղաքներ						
<i>Տնտեսապես ակտիվ</i>	1.8	31.2	1.1	25.2	55.7	59.8
Զբաղվածներ	1.3	28.1	0.6	22.0	38.7	48.0
Վարձու աշխատողներ	1.3	27.1	0.6	23.0	30.8	36.6
Ինքնազբաղվածներ	1.5	30.5	0.8	19.0	7.1	10.2
Այլ զբաղվածներ	-	38.8	0.0	18.4	.8	1.2
Գործազուրկներ	3.6	41.5	2.9	39.4	17.0	11.8
<i>Տնտեսապես ոչ ակտիվ</i>	3.6	38.6	1.6	30.0	44.3	40.2
Կենսաթոշակառուներ	3.3	40.7	2.0	28.5	14.0	13.3
Ուսանողներ	2.7	30.3	1.5	29.6	6.8	6.3
Այլ տնտեսապես ոչ ակտիվ	4.0	40.6	1.4	31.0	23.5	20.6
Գյուղական բնակավայրեր						
<i>Տնտեսապես ակտիվ</i>	0.8	24.3	1.2	24.0	73.0	77.6
Զբաղվածներ	0.8	23.7	1.0	23.0	65.8	72.9
Վարձու աշխատողներ	1.5	20.8	1.0	21.6	19.9	23.5
Ինքնազբաղվածներ	0.5	23.6	1.0	23.1	31.7	34.9
Այլ զբաղվածներ	0.5	27.3	1.2	25.0	14.2	14.5
Գործազուրկներ	*	*	4.1	39.0	7.2	4.7
<i>Տնտեսապես ոչ ակտիվ</i>	1.7	32.4	3.7	30.8	27.0	22.4
Կենսաթոշակառուներ	1.8	39.0	7.0	33.6	4.5	3.4
Ուսանողներ	1.3	24.2	1.6	30.0	6.9	5.9
Այլ տնտեսապես ոչ ակտիվ	1.9	35.3	3.7	30.4	15.6	13.1
Ընդամենը	1.9	29.5	1.4	24.9	100	100

Աղբյուրը. *SSՀԱՀ 2008 և 2017թթ.*

Նշում: *Աստղանիշը ցույց է տալիս, որ ցուցանիշը հիմնված է 25-ից պակաս չկշռված դեպքերի վրա:*

3.5. Սպառման դետերմինանտները

Այս մասում դիտարկվում են այն գործոնները, որոնք սերտորեն կապված են աղքատության և կենսամակարդակի հետ (պայմանական փոխհարաբերություններ): Այդ գործոնների բացահայտումը կարևոր քայլ է տնտեսական և սոցիալական քաղաքականության մշակման գործում՝ ուղղված տնային տնտեսությունների աղքատության հաղթահարմանն ու կանխարգելմանը: Ուսումնասիրված գործոններն են. (1) տնային տնտեսության բնութագրիչները, ներառյալ տարիքային կազմը, չափը, միգրացիայում գտնվող անդամների առկայությունը, տնային տնտեսության անդամների զբաղվածության կարգավիճակը և տնային տնտեսության բնակության վայրը, ինչպես նաև (2) տնային տնտեսության գլխավորի բնութագրիչները, ինչպիսիք են՝ տարիքը, սեռը, կրթությունը, զբաղվածությունը և հաշմանդամությունը: Այս գործոններն օգտագործվել են որպես բացատրող (անկախ) փոփոխականներ պարզ ռեգրեսիոն մոդելում, որտեղ մեկ չափահաս անձին համարժեք բնական լոգարիթմական սպառումը դիտարկվել է որպես կախյալ փոփոխական:

Մեկ չափահաս անձի հաշվով սպառումը զգալիորեն կախված է հետևյալ գործոններից.

Տնային տնտեսության ժողովրդագրական նկարագիրը.

- Տնային տնտեսության չափը բացասական ազդեցություն ունի տնային տնտեսության սպառման վրա, այսպիսով, և՛ 2008թ.-ին, և՛ 2017թ.-ին բազմանդամ տնային տնտեսություններն ունեն ավելի ցածր սպառում՝ ունենալով այլ հավասար բնութագրիչներ (21.3% և 23.4%, համապատասխանաբար):
- Տնային տնտեսության գլխավորի սեռը. դիտարկվող տարիներին կնոջ գլխավորությամբ տնային տնտեսությունների կենսամակարդակն այլ հավասար բնութագրիչներ ունենալու պայմաններում ավելի ցածր է, քան տղամարդու կողմից գլխավորվող տնային տնտեսություններում (6.0% և 6.6%, համապատասխանաբար):
- Տարիքային կազմը. 0-5 և 15-18 տարեկան երեխաների տեսակարար կշիռը բացասական ներգործություն ունի սպառման ցուցանիշի վրա և՛ 2008թ.-ին, և՛ 2017թ.-ին: Որքան բարձր է այդ տարիքի երեխաների մասնաբաժինը տնային տնտեսությունում, այնքան ցածր է տնային տնտեսության սպառումը բազային կատեգորիայի համեմատ (46-ից 60 տարեկանների մասնաբաժնի համեմատ)՝ պահպանելով տնային տնտեսության չափն անփոփոխ: Իսկ տարեցների (61 և բարձր տարեկանների) տեսակարար կշիռն ունի դրական ազդեցություն սպառման ցուցանիշի վրա:

Կրթություն.

- Սպառման ցուցանիշը բարձր է այն տնային տնտեսություններում, որոնց գլխավորն ունի բարձրագույն կրթություն: Բարձրագույն կրթությամբ գլխավոր ունեցող տնային տնտեսությունների սպառման մակարդակը 2017թ.-ին 20.3%-ով ավելի է այն տնային տնտեսությունների սպառման մակարդակից, որոնց գլխավորում են տարրական կամ թերի միջնակարգ կրթություն ունեցողները (համեմատվող կատեգորիա):

Միգրացիա.

- 2017թ.-ին՝ հետազոտությանը նախորդող 12 ամիսների ընթացքում, երկրից դուրս՝ միգրացիայում գտնվող անդամներ ունեցող տնային տնտեսությունները զրանցել են ավելի բարձր (16.5%-ով) սպառման ցուցանիշ, քան այն տնային տնտեսությունները, որոնցում միգրանտներ չեն եղել:

Մասնակցությունը աշխատանքի շուկայում.

- 2017թ.-ին տնային տնտեսության անդամների կարգավիճակն աշխատանքի շուկայում կարևոր ազդեցություն ունի տնային տնտեսության սպառման վրա: Տնային տնտեսություններում որքան բարձր է գործազուրկների համամասնությունը, այնքան ցածր է (31.4%-ով) սպառման ցուցանիշը՝ վարձու աշխատողների համամասնության համեմատ:

Տնային տնտեսության բնակության վայրը.

- Բնակության վայրը կարևոր դեր ունի Հայաստանում տնային տնտեսության կենսամակարդակը բացատրելիս: Սպառման ցուցանիշի վրա բնակության վայրի ազդեցությունը գնահատվում է միայն այն ժամանակ, երբ մոդելում ընդգրկված տնային տնտեսության բոլոր այլ բնութագրիչներն արդեն անցել են ծրագրային հսկողություն: 2017թ.-ին բոլոր այլ գործոնների հավասար պայմաններում, եթե տնային տնտեսությունը բնակվում էր ՀՀ որևէ մարզում, (բացի մեկ մարզից, այն էլ ցածր նշանակությամբ), ապա այդ գործոնը նվազեցնում էր տնային տնտեսության սպառումը ք.Երևանում բնակվող տնային տնտեսության սպառման համեմատ:

3.6. Սպառումը, եկամուտը և դրանց բաշխվածության անհավասարությունը

Դիտարկվող ժամանակահատվածում (2008-2017թթ.), ըստ սպառման ագրեգատի ցուցանիշի ողջ բնակչության համար անհավասարությունն աճել է, իսկ ըստ ամբողջական եկամուտների ցուցանիշի անհավասարությունը նվազել է: Ենթադրվում է, որ դա կապված է ընտրանքի չափի ընդլայնմամբ և, որպես հետևանք, փոքր գյուղերի ընդգրկումով, որոնք որպես կանոն, ավելի աղքատ են: Չնայած այդ երևույթին Ջինիի գործակցի միջոցով գնահատված անհավասարության ցուցանիշները վկայում են, որ Հայաստանում բնակչության բևեռացումն ըստ եկամուտների ցուցանիշի ավելի խորն է սպառման ագրեգատի ցուցանիշի համեմատ:

2017թ.-ին 2008թ.-ի համեմատ սպառման անհավասարությունը, որը չափվում է Ջինիի գործակցով, ավելացել է՝ կազմելով համապատասխանաբար՝ 0.289 և 0.242: Ըստ ամբողջական եկամուտների՝ անհավասարությունը աճել է՝ կազմելով 2017թ.-ին 0.359՝ 2008թ.-ի 0.339-ի համեմատ:

Աղյուսակ 3.17. Հայաստան. Սպառման ագրեգատի և եկամուտների անհավասարությունը, 2008, 2016- 2017 թթ.-ին

	Սպառում			Եկամուտ		
	2008	2016	2017	2008	2016	2017
Վարիացիայի գործակից	0.592	0.939	0.997	0.847	0.771	0.825
Ջինիի գործակից	0.242	0.286	0.289	0.339	0.375	0.359
Թեյլի միջին լոգարիթմական շեղում E(0)	0.096	0.140	0.204	0.201	0.241	0.232
Թեյլի էնտրոպիա E(1)	0.110	0.182	0.145	0.215	0.238	0.224

Աղբյուրը. *SSYULZ 2008, 2016- 2017թթ.*

Անհավասարության գնահատման այլ եղանակները՝ Թեյլի էնտրոպիայի համաթիվը և Թեյլի միջին լոգարիթմական շեղումը, արձանագրել են, որ Հայաստանում 2017թ.-ին 2008թ.-ի

համեմատ բնակչության բևեռացումն ըստ եկամուտների և ըստ սպառման ցուցանիշի, ավելացել է:

3.7. Հարաբերական աղքատությունը

Ինչպես ներկայացված է բաժին 3.1-ում, Հայաստանում աղքատությունը գնահատելու համար սպառման ազդեցատրը համեմատվում է աղքատության բացարձակ գծի հետ: Այս մեթոդաբանությամբ աղքատության գիծը հաշվարկվում է հիմնական կարիքները բավարարելու համար անհրաժեշտ սպառման արժեքի հիման վրա, ընդ որում աղքատ են համարվում սահմանված բացարձակ շեմից ցածր գտնվող տնային տնտեսությունները:

Ի հակադրություն այս մոտեցման, հարաբերական աղքատության հաշվարկն առնչվում է սոցիալական բացառման հասկացության հետ, համաձայն որի աղքատ են համարվում եկամտի մեղիանի 60 %-ից ցածր եկամուտ ունեցող տնային տնտեսությունները: Եվրոպական Միության երկրներում լայնորեն կիրառվող այս մեթոդաբանության հիմքում ընկած է այն գաղափարը, որ աղքատությունն ավելի շուտ բնութագրվում է ոչ թե հիմնական կարիքները բավարարելու հնարավորությամբ, այլ որոշ խմբերի՝ բնակչության ընդհանուր կենսամակարդակին զիջելու հավանականությամբ: Աղքատության հարաբերական գիծը հաշվարկվում է տնային տնտեսությունների տարեկան մեղիանի եկամտի որոշակի տոկոսային մասի տեսքով: Եվրոպական Միության երկրները հարաբերական աղքատության գիծը հաշվարկելիս սովորաբար կիրառում են եկամտի մեղիանի 60% շեմը՝ այն անվանելով «աղքատության մեջ հայտնվելու ռիսկի շեմ»: 2017 թվականին Հայաստանում հարաբերական աղքատության գիծը կազմել է 40 133 դրամ կամ բացարձակ աղքատության վերին գծի 96.4%-ը:

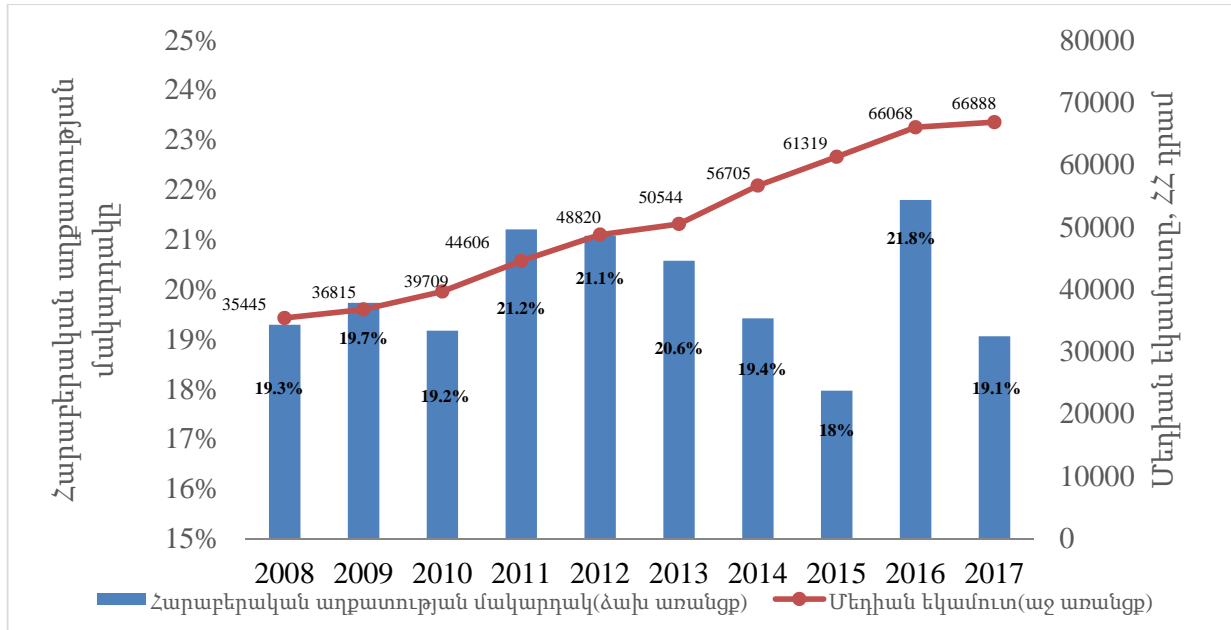
Հարաբերական աղքատությունը և բացարձակ աղքատությունը տարբեր հասկացություններ են: Հարաբերական աղքատության մակարդակն արտացոլում է բնակչության մեջ առկա անհավասարությունը՝ շեշտը դնելով աղքատ և սոցիալապես խոցելի բնակչության վրա: Ընդհանուր առմամբ, հարաբերական աղքատության աճը սովորաբար բնութագրական է այնպիսի իրավիճակի համար, երբ բնակչության աղքատ խմբերի եկամուտների աճի տեմպը զիջում է միջին խմբերի եկամուտների աճի տեմպին: Հարաբերական աղքատությունը հասկացությունը հաճախ սուր քննադատության է ենթարկվում, քանի որ հարաբերական աղքատության ցուցանիշը նվազում է նաև այն դեպքերում, երբ տեղի է ունենում ամբողջ բնակչության բացարձակ կենսամակարդակի անկում, և միջին խավերի եկամուտները նվազում են ավելի արագ տեմպով, քան աղքատների եկամուտները (ինչը Եվրոպական Միության շատ երկրներում տեղի ունեցավ համաշխարհային տնտեսական ճգնաժամի հետևանքով):

Գծապատկեր 3.10-ում ներկայացված են Հայաստանում հարաբերական աղքատության մակարդակի միտումները (երկնագույն սյունակներ) և աղքատության մակարդակի հաշվարկի համար կիրառվող տնային տնտեսությունների համահավասարեցված մեղիան եկամտի ցուցանիշը (կարմիր գիծ): 2010-2011թթ. ժամանակահատվածում արձանագրված՝ հարաբերական աղքատության 19.2%-ից 21.2% աճը ցույց է տալիս, որ 2011 թվականին տնային տնտեսությունների եկամուտները նախորդ տարվա համեմատ ավելի անհավասար էին բաշխված, այսինքն՝ ավելի մեծ թվով մարդիկ էին ապրում համահավասարեցված մեղիան եկամտի 60%-ից ցածր եկամուտ ունեցող տնային տնտեսություններում: 2011-2017թթ.

ժամանակահատվածում համահավասարեցված մեղիան եկամուտը 44 606 ՀՀ դրամից աճել է մինչև 66 888 ՀՀ դրամ, իսկ հարաբերականորեն աղքատ տնային տնտեսությունների տեսակարար կշիռը 21.2 տոկոսից նվազել է մինչև 19.1%:

2015-2017թթ.-ին արձանագրված հարաբերական աղքատության աճը (18.0%-ից 19.1%) ցույց է տալիս, որ 2017 թվականին տնային տնտեսությունների եկամուտները նախորդ տարվա համեմատ ավելի անհավասար էին բաշխված, այսինքն՝ ավելի մեծ թվով մարդիկ էին ապրում մեղիան եկամտի 60%-ից ցածր եկամուտ ունեցող տնային տնտեսություններում:

Գծապատկեր 3.10. Մեղիան եկամտի 60 տոկոսով հաշվարկված հարաբերական աղքատությունը և համահավասարեցված մեղիան եկամուտը (ՀՀ դրամ, անվանական)



Աղբյուրը. *SSԿԱՀ 2008- 2017թթ.*

3.8 Աղքատության մակարդակը տարածաշրջանի երկրներում

Միջազգային աղքատության գծի գլոբալ թարմացում

Աղքատության և համընդհանուր բարգավաճման հիմնական ցուցանիշները հաշվարկելու մանդատի համաձայն, Համաշխարհային բանկը կատարում է աղքատության մակարդակի միջազգայնորեն (ըստ երկրների և տարիների) համադրելի ցուցանիշների հաշվարկներ:

Աղքատության մակարդակի գնահատման միջազգային հաշվարկների հիմքում դրված սկզբունքն է հաշվել աշխարհում բնակվող աղքատ մարդկանց թվաքանակը որոշ բացարձակ ստանդարտների սահմաններում՝ Համաշխարհային բանկի, ՄԱԿ-ի և զարգացման այլ գործընկերների կողմից առաջադրված գլոբալ նպատակների իրականացման ուղղությամբ առաջընթացը չափելու նպատակով: Թեև ազգային մակարդակում աղքատության մակարդակի գնահատումները, որոնք հաշվի են առնում սպառման տեղական մոդելները, ավելի շատ են համապատասխան կոնկրետ երկրին առնչվող վերլուծության և առավել աղքատ խավին ուղղված քաղաքական երկխոսության կամ նպատակային ծրագրերի մշակման համար, աղքատության

միջազգային գնահատումներն իրենց հերթին թույլ են տալիս համեմատություններ անցկացնել աղքատության չափման տարբեր ազգային մեթոդներ կիրառող երկրների միջև:

Աղքատության մակարդակների միջազգային հաշվարկները հիմնված են աղքատության միջազգային գծի վրա և օգտակար են միջազգային համեմատությունների և երկրների խաչաձև գնահատման նպատակների համար: Տարբեր երկրների գնողունակության համարժեքության ցուցանիշների, ինչպես նաև աղքատության ազգային գծերի և բարեկեցության ազդեցատի հաշվարկների համար կիրառվող մեթոդաբանական մոտեցումների տարբերությունները դժվարացնում են աղքատության ազգային մակարդակների կիրառումը միջազգային համադրությունների համար, ինչն էլ հիմնավորում է աղքատության միջազգային գծի անհրաժեշտությունը: Այս գիծը լրացնում է ազգային աղքատության գծերը և կարող է օգնել համեմատել որոշակի երկրում տիրող իրավիճակը կամ վերջինիս հարաբերական ցուցանիշները, երբ խոսքը վերաբերվում է աղքատության կրճատմանն ուղղված ջանքերին: Այնուամենայնիվ, ազգային աղքատության գծերը պետք է լինեն գերադասելի գործիք՝ երկրում երկխոսություն վարելու նպատակների համար, քանի որ դրանք լավագույնս հաշվի են առնում տվյալ երկրի համատեքստը:

Համաշխարհային բանկը թարմացրել է 2017թ.-ի միջազգային աղքատության գծի¹ հաշվարկման մեթոդաբանությունը՝ փոխարինելով 2005թ.-ի գնողունակության համարժեքության ցուցանիշները 2011թ.-ի գնողունակության համարժեքության ցուցանիշներով (ԳՀՑ): Աղքատության միջազգային մակարդակների հաշվարկը նախատեսում է հետևյալ երկու քայլերը՝ թարմացնել աղքատության միջազգային գիծը և կառուցել միջազգային համադրելի բարեկեցության ազդեցատները: Այդ նպատակով թարմացման համար կիրառվում են միջազգային համադրումների ծրագրի (ՄՀԾ) ամենավերջին արդյունքները, ինչը հեշտացնում է 2011թ.-ի գնողունակության համարժեքության ցուցանիշների հաշվարկը: 2005 թվականին միջազգային աղքատության գիծ է սահմանվել օրական մեկ շնչի հաշվով 1.25 ԱՄՆ դոլարի գնողունակությանը համարժեք աղքատության գիծը՝ օգտագործելով 2005թ.-ին աշխարհի 15 առավել աղքատ երկրների աղքատության ազգային գծերի միջին ցուցանիշը: 2011թ.-ի գներով, այդ գիծը կազմում է օրական 1.90 ԱՄՆ դոլար: Միջազգայնորեն համադրելի բարեկեցության ազդեցատներ կառուցելու համար Համաշխարհային բանկը ներդաշնակեցնում է տեղական տնային տնտեսությունների հետազոտությունների ընթացքում հավաքագրված տեղեկատվությունը, առավելագույնի հասցնելով երկրների համադրելիությունը ընդհանուր բարեկեցության ազդեցատը կառուցելու համար: Բարեկեցության ազդեցատները նույնպես ճշգրտվում են, կիրառելով յուրաքանչյուր երկրի համար ստացած գնողունակության նոր գործակիցը, որպեսզի դրանք արտահայտվեն նույն գնողունակության համարժեքության ցուցանիշով:

¹ 2015 թ.-ին փորձագետների հանձնաժողովը, որը ղեկավարում էր Թոնի Աթկինսոնը, Համաշխարհային բանկի՝ աղքատությանն առնչվող աշխատանքների բարելավմանն ուղղված 21 առաջարկություն է ներկայացրել: Պատրաստած հաշվետվությունը, որը հայտնի է «Աթկինսոնի հաշվետվություն» անվամբ, առաջարկ է ներկայացրել առ այն, որ Համաշխարհային բանկի կողմից աղքատության միջազգային գիծը սահմանվի օրական 1.90 ԱՄՆ դոլար 2011թ.-ի գնողունակության համարժեքության ցուցանիշներով, աղքատության դրամային գծի հետ չփոթելու նպատակով:

Եկամտի դասով պայմանավորված աղքատության գծեր

Միջազգային աղքատության գծից բացի, Համաշխարհային բանկը օգտագործում է եկամտի դասով պայմանավորված աղքատության գծեր¹, որոնք հեշտացնում են զարգացման նմանատիպ փուլերում գտնվող երկրների համեմատությունը Եկամտի դասից կախված աղքատության գծերը սահմանվում են ցածր միջին եկամտով և բարձր միջին եկամտով երկրների համար և հիմնված են յուրաքանչյուր խմբի երկրների աղքատության ազգային գծերի վրա:

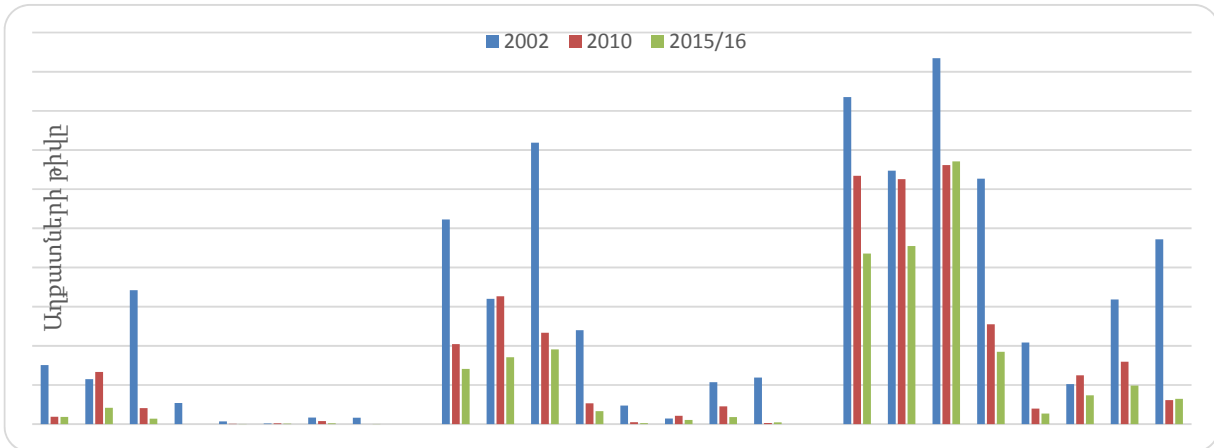
Որպես այդպիսին, դրանք ապահովում են աղքատության մակարդակի գնահատման առավել նպատակահարմար շեմ եկամտի դասով դասակարգված երկրների համար: Գծերը սահմանվում են 2011թ.-ի գներով օրական 3.2 ԱՄՆ դոլարի գնողունակությանը համարժեք (ցածր միջին եկամտով երկրներում) և 5.5 ԱՄՆ դոլարի գնողունակությանը համարժեք (բարձր միջին եկամտով երկրներում)² գծերով, իսկ օգտագործվող բարեկեցության ազդեցատը այն նույն ներդաշնակեցված ազդեցատն է, որն օգտագործվում է միջազգային աղքատության գծի հաշվարկման համար: Համաշխարհային բանկը աղքատության հաշվարկները կներկայացնի ըստ եկամտի դասի սահմանված գծերի և կդադարեցնի ներկայացնել աղքատության մակարդակները տարածաշրջանային աղքատության գծերի հիման վրա, որոնք օգտագործվում էին անցյալում տարածաշրջանի երկրներում աղքատության մակարդակներն ու միտումները գնահատելու համար: Եկամտի վրա հիմնված աղքատության նոր գծերը և նախկինում օգտագործվող տարածաշրջանային աղքատության գծերը սահմանվում են տարբեր հսկիչ խմբերի օգտագործմամբ և, հետևաբար, չեն տրամադրում աղքատության համադրելի գնահատականներ:

Համաշխարհային բանկը կատարում է միջազգայնորեն համադրելի երկրների աղքատության մակարդակի հաշվարկներ, օգտագործելով միջազգային և եկամտի դասով պայմանավորված աղքատության գծեր: Եվրոպայի և Կենտրոնական Ասիայի տարածաշրջանի երկրների համար Համաշխարհային բանկն օգտագործում է միջազգային աղքատության գիծը և 2011թ.-ի գներով օրական 3.2 ԱՄՆ դոլարի և 5.5 ԱՄՆ դոլարի գնողունակությանը համարժեք աղքատության գծերը: Արդյունքները ներկայացված են Գծապատկեր 3.11:

¹ 2005թ.-ի ԳՀՑ-ից 2011թ.-ի ԳՀՑ-ին անցնելու հետ միասին Համաշխարհային բանկի վերանայելի է նաև տարածաշրջանի աղքատության գծերը: *St u` Jolliffe, D. & Prydz, E.B. J Econ Inequal (2016) 14: 185. doi:10.1007/s10888-016-9327-5.*

² Աղքատության երկու փոխլրացնող գլոբալ գծերը ներկայացված են «Աթկինսոնի զեկույցի» առաջարկությունների հիման վրա:

Գծապատկեր 3.11. Միջազգայնորեն համադրելի աղքատության մակարդակներն ըստ ԱՄՆ դոլարի գնողունակության համարժեքության ցուցանիշի, 2002 – 2016թթ.



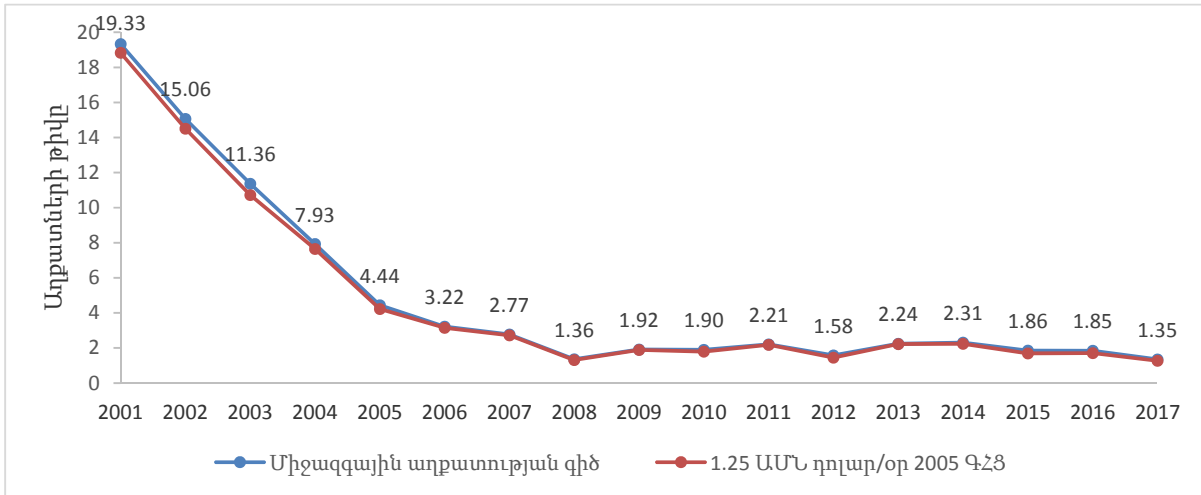
Նշում. Օրական մեկ շնչի հաշվով 1.90, 3.20 կամ 5.50 ԱՄՆ դոլարի գնողունակությանը համարժեք աղքատության գծից ներքև բնակչությունը դա այն բնակչության տոկոսն է, որն ապրում է 2011 թվականի միջազգային գներով 1.90, 3.20 կամ 5.50 ԱՄՆ դոլարից պակաս գումարով:

Աղբյուրը. Համաշխարհային բանկի հաշվարկները՝ հիմնված Եվրոպայի և Գենտրոնական Ասիայի աղքատության մոնիթորինգի տվյալների շտեմարանի վրա:

Աղքատության գնահատումը Հայաստանում

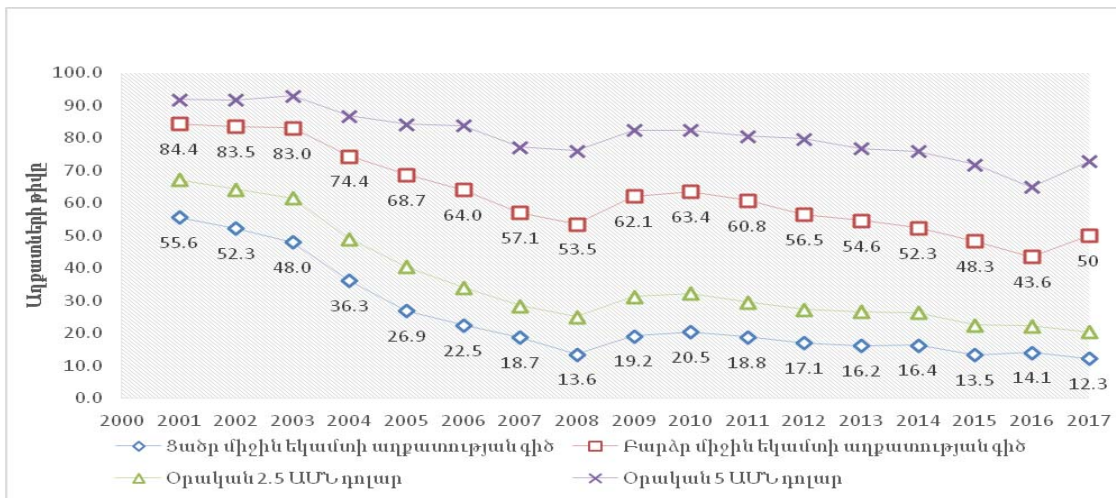
Աղքատության գնահատման անցումը ԳՀՑ 2005-ից ԳՀՑ 2011-ի պահպանում է վերջին տարիներին Հայաստանում նկատվող միտումները (Գծապատկեր 3.12): Միջազգային համադրումների ծրագրի նոր ճշգրտումները կիրառելու և աղքատությունը միջազգային աղքատության գծի հիման վրա գնահատելու արդյունքում (1.90 ԱՄՆ դոլար/օրական, 2011թ.-ի ԱՀՑ գներով) Հայաստանի դեպքում ստացվում են աղքատության նույն հաշվարկները, ինչպես և 2005թ.-ի ԳՀՑ-ի գնահատման ժամանակ: 2015թ.-ին աղքատության մակարդակը գնահատվել է 1.9 տոկոս: Ավելին, 2001 թվականից ի վեր դիտարկված միտումը համահունչ է 2005թ.-ի ԳՀՑ-ի և 2011թ.-ի ԳՀՑ-ի շարքերին:

Գծապատկեր 3.12. Աղքատության միտումները Հայաստանում՝ միջազգային աղքատության զծի և նախորդ՝ 2005 թ-ի գներով 1.25 ԱՄՆ դոլարի գնողունակությանը համարժեք աղքատության զծի նկատմամբ



Աղբյուրը. Համաշխարհային բանկի PovCalNet ցանցը: Նշում՝ Պիտակները վերաբերում են միջազգային աղքատության զծին (ԳՀՑ 2011)

Գծապատկեր 3.13. Աղքատության միտումները Հայաստանում, միջին եկամտի աղքատության զծերի և նախորդ՝ 2005թ.-ի ԳՀՑ-ով աղքատության զծերի նկատմամբ



Աղբյուրը. Համաշխարհային բանկի PovCalNet ցանցը: Նշում՝ Պիտակները վերաբերում են միջազգային աղքատության զծին (ԳՀՑ 2011)

3.9. Բազմաչափ աղքատությունը Հայաստանում

Աղքատությունը ներկայացվում է բարեկեցության զրկվածության, առանցքային կարողությունների բացակայության և հիմնական կարիքների բավարարման համար անհրաժեշտ «տնտեսական միջոցների սակավության» տեսանկյունից: Բազմաչափ աղքատության ցուցանիշը գնահատում է աղքատության բազմակողմությունը, խորությունն ու տևականությունը և տալիս դրամային (ըստ սպառման ցուցանիշի) աղքատության վերլուծությունը լրացնող կարևոր տեղեկություններ:

Հայաստանի բազմաչափ աղքատության ազգային չափումը սկսվել է 2016 թ. ՀՀ ՎԿ կողմից և 2017 թվականին ուղեկցվում է աշխատանքային փաստաթղթով և առցանց ինտերակտիվ վահանակով (Մարտիրոսովա և ուրիշներ, 2017)¹:

Դրամային աղքատությունն ինքնին բազմաչափ է, սակայն բարեկեցության բոլոր տեսանկյունները չի նկարագրում: Ըստ սահմանման, շինարարությունը, պատշաճ առողջապահությունը և համարժեք կրթությունը աղքատության չափումներ են, որոնք դրամային աղքատության ցուցանանիշով լիարժեքորեն չեն գնահատվում: Տնային տնտեսության ծախսերը կարող են այս երկու չափումների մասին մասնակի պատկերացում տալ, սակայն հանրային ծառայությունների արժեքի գնահատումը դժվար խնդիր է: Բացի այդ, առողջապահությունը և կրթությունը հավելյալ նշանակություն ունեն և կարող են չարտացոլվել սպառված ապրանքների արժեքում: Նույն կերպ, աշխատանքով ապահովված լինելը յուրահատուկ նշանակություն ունի, որն ավելին է, քան աշխատավարձի տեսքով վաստակած գումարը. այն որոշակի արդյունքների հասած լինելու, հանրությանը և հասարակությանը պատկանելու զգացում է տալիս: Պատշաճ և մատչելի բնակարան ունենալը, այն ջեռուցմամբ ապահովելը կարևոր է ոչ միայն կենսամակարդակի, այլև մարդու ինքնագնահատականի տեսանկյունից: Քաղաքականության առումով, զրկանքները՝ որպես կարողությունների բացեր, ժամանակի ընթացքում հաճախ տևական բնույթ են կրում, ուստի կարող են բացասաբար անդրադառնալ տնային տնտեսության՝ ապագայում աղքատությունից և խոցելիությունից խուսափելու հնարավորության վրա: Ըստ այդմ, բազմաչափ աղքատությունը բնութագրող զրկանքների ուսումնասիրությունը դրամային աղքատության վերլուծությունը լրացնում է ոչ դրամային արժեք կրող տեղեկատվությամբ:

Ցանկացած երկրում բազմաչափ աղքատությունը գնահատելու համար հաշվի է առնվում տվյալ երկրի համատեքստը՝ աղքատության առանձին բնութագրերի վերաբերյալ շահագրգիռ կողմերի հետ մի շարք քննարկումների արդյունքում: Թեև այս մոտեցումը սահմանափակում է աղքատության գնահատականի միջազգային համադրելիությունը, դրա ավելացված արժեքը հենց իրենց՝ Հայաստանի բնակիչների կողմից ներկայացված զրկանքների վերաբերյալ: Օրինակ, Հայաստանում գազի և էլեկտրաէներգիայի սակագների բարձրացման արդյունքում շատ տնային տնտեսություններ ստիպված էին ավելի մեծ գումարներ հատկացնել ջեռուցման համար: Միևնույն ժամանակ, էապես աճել է այն տնային տնտեսությունների մասնաբաժինը, որոնք այժմ տունը ջեռուցելու համար փայտ կամ ածուխ են օգտագործում: Աղքատության մակարդակը նշված հանգամանքներով ձևավորվելու պարագայում «առողջ ջեռուցման» հնարավորությունից զրկված լինելը բազմաչափ աղքատության չափումներից մեկն է: Այս զրկանքը ոչ միայն ի ցույց է դնում պատշաճ բնակարանային պայմանների կարևորությունը, այլև ընդգծում է առողջապահության և շրջակա միջավայրի հետ կապված բացասական ազդեցությունների մեղմացման ռազմավարությունների կարևորությունը:

Բազմաչափ աղքատությունը Հայաստանում ուսումնասիրելու համար ընտրվել են աղքատությունը բնութագրող զրկանքներ, որոնց քննարկումը կարող է նպաստել բնակչության կենսամակարդակի բարձրացմանն ուղղված քաղաքականությունների մշակմանը:

Բազմաչափ աղքատության գնահատման համար դիտարկվել են հետևյալ հինգ չափումները՝ հիմնական կարիքներ, բնակարանային պայմաններ, կրթություն, աշխատանք և առողջապահություն: Գնահատումը հիմնվում է տնային տնտեսությունների կենսապայմանների

¹ Առցանց վահանակի կարճ URL՝ <https://goo.gl/fyhKfJ>

ամբողջացված հետազոտության (SSԿԱՀ) արդյունքում հավաքագրված տվյալների վրա, ինչի շնորհիվ վերլուծաբանը հնարավորություն է ստանում իրականացնել համապետական մակարդակով ներկայացուցչական ժամանակային վերլուծություն, որը կարող է փոխկապակցվել երկրում դրամային աղքատության հետ:

Աղյուսակ 3.18. Բազմաչափ աղքատության գնահատման համար ընտրված չափումները և ցուցանիշները

Չափում՝ հիմնական կարիքներ	<i>Տնային տնտեսությունը համարվում է զրկված, եթե...</i>
<i>Ծայրահեղ աղքատություն</i>	Անկարող է բավարարել սննդամթերքի նվազագույն պահանջները (ըստ աղքատության չափման ազգային մեթոդաբանության և Պարենի և գյուղատնտեսության կազմակերպության չափանիշների)
<i>Արժանապատիվ կյանք</i>	Չունի ֆինանսական միջոցներ՝ անհրաժեշտության դեպքում սնունդ և/կամ հագուստ գնելու համար
<i>Մարդասիրական օգնություն</i>	Հիմնական կենսագործունեությունն ապահովելու հարցում կախված է մարդասիրական օգնությունից
<i>Դրամական փոխանցումներից կախվածություն</i>	Հիմնական կենսագործունեությունն ապահովելու հարցում կախված է դրամական փոխանցումներից կամ գտնվում է ծայրահեղ (պարենային) աղքատության մեջ
<i>Չափում՝ բնակարանային պայմաններ</i>	Տնային տնտեսությունը համարվում է զրկված, եթե.
<i>Բնակարանային պայմաններից բավարարվածություն</i>	Չունի պատշաճ բնակարան, մասնավորապես՝ բնակարանային պայմանները գնահատվել են որպես վատ կամ շատ վատ
<i>Պատշաճ բնակարան</i>	Չունի պատշաճ բնակարան, մասնավորապես՝ բնակարանը կապիտալ վերանորոգման կարիք ունի, խոնավ է, գտնվում է հետնախորշերում կամ հին է, հատակածածկը և պատերը բարվոք վիճակում չեն
<i>Գերբնակեցվածություն</i>	Հասանելի բնակմակերեսը չի գերազանցում մեկ չափահաս անձի հաշվով 20 քառակուսի մետրը
<i>Առողջ ջեռուցում</i>	Որպես ջեռուցման առաջնային աղբյուր օգտագործում է փայտ, ածուխ կամ այլ միջոցներ
<i>Կենտրոնացված ջրամատակարարում</i>	Չունի կենտրոնացված ջրամատակարարման համակարգի (դրանից օգտվելու) հնարավորություն
<i>Կենտրոնացված ջրահեռացում և աղբահանություն</i>	Չունի կենտրոնացված ջրահեռացման կամ աղբահանության համակարգի (դրանից օգտվելու) հնարավորություն
<i>Հոսող տաք ջուր</i>	Չունի հոսող տաք ջրի համակարգի (դրանից օգտվելու) հնարավորություն
<i>Վճարովի հանրային ծառայությունների որակ</i>	Բավարարված չէ վճարովի ծառայությունների մեկ երրորդ կամ ավելի մասից (բոլոր պատասխանների համեմատ)՝ ջրամատակարարում, ջրահեռացում, աղբահանության, հեռախոս, էլեկտրամատակարարում, փոստ, բանկային ծառայություններ, ոռոգում, հասարակական տրանսպորտ
<i>Տրանսպորտի հասանելիություն</i>	Չունի տրանսպորտից օգտվելու հնարավորություն՝ տրանսպորտային համակարգը և (շուրջամյա) ճանապարհային ցանցը բացակայում են կամ վատ վիճակում են
<i>Չափում՝ կրթություն</i>	Տնային տնտեսությունը համարվում է զրկված, եթե.
<i>Միջնակարգ կրթության բացակայություն</i>	Ներկայի հետ կապված՝ 15-ից մինչև 75 տարեկան բոլոր անդամներն ունեն միջնակարգ (արհեստագործական կամ մասնագիտական) կրթամակարդակից ցածր կրթություն
<i>Դպրոցական կրթության համակարգում ընդգրկվածություն</i>	Ապագայի հետ կապված՝ պարտադիր ուսման 6-ից մինչև 17 տարեկան տարիքի առնվազն մեկ երեխա դպրոց չի հաճախում

Չափում՝ հիմնական կարիքներ	<i>Տնային տնտեսությունը համարվում է զրկված, եթե...</i>
<i>Կրթական ծառայությունների հասանելիություն</i>	Չունի հարևանությամբ գործող մանկապարտեզից, լրիվ միջնակարգ կրթության դպրոցից, առաջնային (ընդհանուր) կրթության դպրոցից օգտվելու հնարավորություն
<i>Կրթության ծառայությունների որակ</i>	Գոհ չէ կրթական ծառայություններից
<i>Չափում՝ աշխատանք</i>	Տնային տնտեսությունը համարվում է զրկված, եթե.
<i>Աշխատանքի շուկային մասնակցություն</i>	Աշխատունակ տարիքի անդամների կեսից ավելին աշխատանքի շուկային չի մասնակցում
<i>Երկարաժամկետ գործազրկություն</i>	Առնվազն մեկ անդամը երկարաժամկետ (կառուցվածքային) գործազրկության պատճառով չի աշխատում
<i>Արժանավայել աշխատանք</i>	Չունի արժանավայել աշխատանքի հնարավորություն՝ ինքնուրույն զբաղվածի կարգավիճակով
<i>Թերզբաղվածություն</i>	Չունի աշխատանքի շուկային լիարժեք մասնակցության հնարավորություն (բոլոր անդամները թերզբաղված են, զբաղվում են սեզոնային/ պատահական աշխատանքով)
<i>Չափում՝ առողջապահություն</i>	Տնային տնտեսությունը համարվում է զրկված, եթե.
<i>Բնականոն գործունեության դադարեցում</i>	Առնվազն մեկ անդամ հիվանդության, վնասվածքի կամ վատ առողջության պատճառով դադարեցրել է բնականոն գործունեությունը
<i>Առողջապահական ծառայությունների մատչելիություն</i>	Չունի ֆինանսական միջոցներ բուժհաստատությունների կողմից մատուցվող առողջապահական (բացառությամբ ատամնաբուժական) ծառայությունների, բժշկի կողմից նշանակված ստուգումների, ուսումնասիրությունների և պրոցեդուրաների դիմաց վճարելու համար (անվճար ծառայությունների անհասանելիության կամ դժվար հասանելիության դեպքում)
<i>Առողջապահական ծառայությունների հասանելիություն</i>	Չունի հարևանությամբ գործող բուժհաստատությունից, շտապօգնության ծառայություններից, դեղատնից օգտվելու հնարավորություն
<i>Առողջապահական ծառայությունների որակ</i>	Գոհ չէ առողջապահական ծառայություններից

Բազմաչափ աղքատության ցուցանիշն ամփոփում է մի շարք զրկանքների մասով առկա տեղեկատվությունը և նկարագրում աղքատության բազմակողմությունը, խորությունն ու տևականությունը: Այն ոչ միայն բացահայտում է որոշակի զրկանքներ կրող տնային տնտեսություններում ապրող անհատների տեսակարար կշիռը, այլև հաշվի է առնում նույն անհատին միաժամանակ բաժին ընկած զրկանքների քանակն ու փոխհամընկնումը: Ըստ սահմանման, տնային տնտեսության բոլոր անդամները որևէ չափման (լինեն դրանք հիմնական կարիքները, բնակարանային պայմանները, կրթությունը, աշխատանքը, թե առողջապահությունը) մասով **համարվում են զրկված**, եթե նշում են տվյալ չափման կշռված ցուցանիշների ավելի քան մեկ քառորդ մասից զրկվածության մասին: Օրինակ, տնային տնտեսության բոլոր անդամները հիմնական կարիքների մասով համարվում են զրկված, եթե տնային տնտեսությունը «չունի ֆինանսական միջոցներ՝ անհրաժեշտության դեպքում սնունդ և/կամ հագուստ գնելու համար» և միաժամանակ «հիմնական կենսագործունեությունն ապահովելու հարցում կախված է մարդասիրական օգնությունից» (տե՛ս Աղյուսակ 3.18-ը): Ընդհանուր առմամբ, տնային տնտեսության բոլոր անդամները **բազմաչափ աղքատ են**, եթե բոլոր կշռված ցուցանիշների ավելի քան մեկ քառորդ մասով զրկված են համարվում:

Աղյուսակ 3.19. Հայաստան. Բազմաչափ աղքատ համարվող տնային տնտեսություններում ապրող անհատների տեսակարար կշիռը, ըստ բնակավայրի

(բնակչության տոկոս)

	Ազգային մակարդակում	Գյուղական բնակավայրեր	Այլ քաղաքներ	Երևան
2010	41.2	52.8	37.2	32.6
2011	33.9	43.3	30.4	27.3
2012	31.3	38.3	30.1	25.1
2013	30.5	37.2	27.6	25.8
2014	31.9	35.2	31.6	28.5
2015	29.1	32.7	25.9	28.0
2016	27.8	30.3	24.7	28.0
2017	26.0	32.5	22.0	21.9

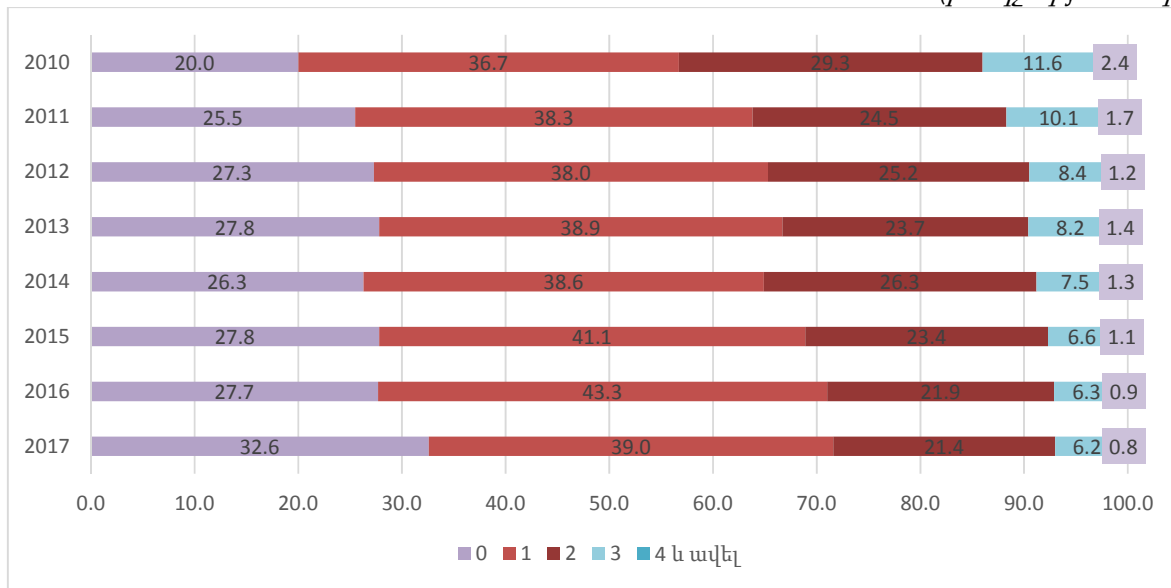
Աղբյուր. *SSY ԱՀ 2010-2017 թթ.*

Աղյուսակ 3.19-ում ներկայացված տվյալները ցույց են տալիս, որ ճգնաժամային 2010 թվականից հետո բազմաչափ աղքատության մակարդակը նվազել է: Ամբողջ երկրի մասշտաբով, բազմաչափ աղքատ բնակչության տեսակարար կշիռը 2010 թվականի 41.2 %-ից նվազելով 2017 թվականին կազմել է 26.0%: Բազմաչափ աղքատության մակարդակն ըստ քաղաքային և գյուղական բնակավայրերի դիտարկելը օգտակար տեղեկատվություն է տալիս և ներկայացնում դրամային աղքատության մակարդակից տարբերվող պատկեր: 2010 թվականին գյուղական բնակչության 52.8%-ը և Երևանից դուրս այլ քաղաքային բնակավայրերի բնակչության 37.2%-ը բազմաչափ աղքատ են եղել, մինչդեռ Երևանում բազմաչափ աղքատության մակարդակը կազմել է 32.6%: 2011-2017թթ. ժամանակահատվածում բազմաչափ աղքատության մակարդակը նվազել է: 2017 թվականին այն կազմել է 22.0%՝ այլ քաղաքային բնակավայրերում, 21.9%՝ Երևանում և 32.5% գյուղական բնակավայրերում: Չնայած 2011 թ. -ից սկսած գյուղական վայրերում բազմաչափ աղքատության նվազելուն՝ 2016թ. -ի հետ համեմատած այն աճել է 2.2 տոկոսային կետով:

Չնայած 2010-2017թթ. ժամանակահատվածում արձանագրված դրական զարգացումներին (ըստ սպառման աղքատությունը նվազել է ավելի քան 10.0 տոկոսային կետով), տնային տնտեսությունների մեծամասնությունը դեռևս գրկանքներ է կրում մեկ կամ ավելի չափումների մասով: Գծապատկեր 3.14-ում Հայաստանի ամբողջ բնակչությունը բաժանվել է տոկոսային խմբերի՝ ըստ տնային տնտեսությունների, որոնք որևէ գրկանք չեն կրում (գրո գրկանք են կրում) կամ կրում են գրկանքներ 1, 2, 3, 4 կամ բոլոր 5 չափումների մասով: Այս վիճակագրությունը կենտրոնանում է աղքատության ինտենսիվության կամ խորության վրա: 2010-2017թթ. ժամանակահատվածում անհատների տեսակարար կշիռը, ովքեր ապրել են բոլոր հինգ չափումների մասով, որևէ գրկանքներ չկրող տնային տնտեսություններում, 20.0 տոկոսից աճելով կազմել է 32.6%: Միաժամանակ, երկու կամ ավելի չափումների մասով գրկանքներ կրող տնային տնտեսություններում ապրող անհատների տեսակարար կշիռը 39.0 %-ից նվազել է մինչև 21.4%: Գյուղաբնակների կամ քաղաքաբնակների՝ այս կամ այն չափման մասով գրկվածության հետագա վերլուծությունը կարող է քաղաքականություն մշակողներին օգնել Հայաստանի բոլոր բնակավայրերում զարգացման բացերը կրճատելու առաջնահերթությունները սահմանելու հարցում:

Գծապատկեր 3.14. Հայաստան. Զրկանքներ կրող տնային տնտեսություններում ապրող անհատների տեսակարար կշիռը

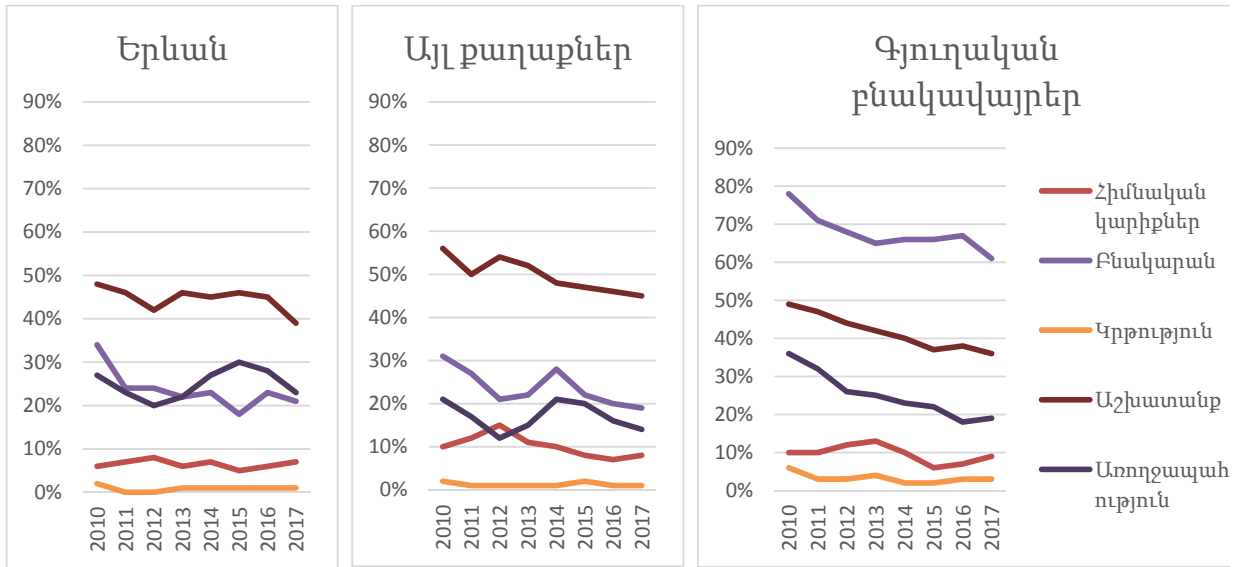
(բնակչության տոկոս)



Աղբյուր. SSԿԱՀ 2010-2017 թթ.

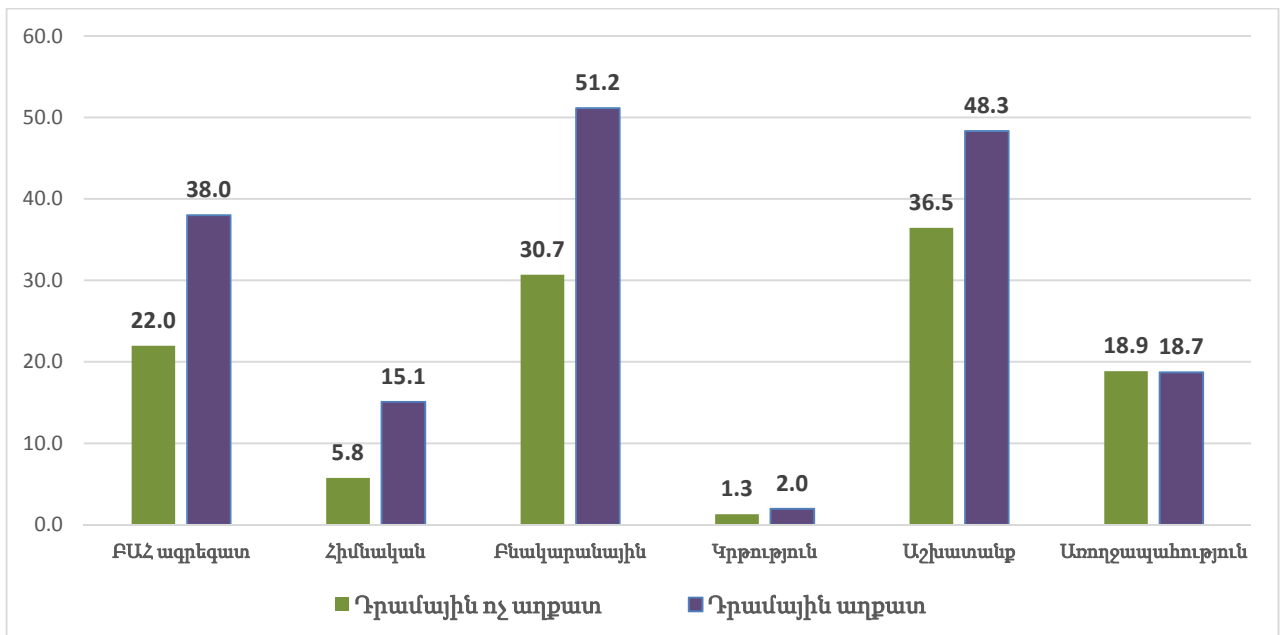
Գծապատկեր 3.15-ը ցույց է տալիս, որ բազմաչափ աղքատությունը համակարգային առումով տարբերվում է մայրաքաղաք Երևանում, այլ քաղաքային բնակավայրերում և գյուղական բնակավայրերում: 2017 թվականին ըստ բնակավայրերի տարբերություններն առավելապես զգալի են եղել բնակարանային պայմանների չափման մասով: Շատ երկրներում քաղաքային և գյուղական բնակավայրերի միջև հանրային ենթակառուցվածքների ու բնակարանային պայմանների առումով մեծ տարբերություններ կան, որոնք պայմանավորված են բնակլիմայական և աշխարհագրական գործոններով: Այս տարբերությունները կապված են նաև գյուղական շրջաններում (և անգամ մայրաքաղաքից դուրս) հանրային ապրանքների ու ծառայությունների մատուցման բարձր ինքնարժեքով և հաճախ հիմնավորվում են ծախսասարդյունավետության վերլուծությամբ: Այդուհանդերձ, դրանց բացակայությունը կամ սահմանափակ հասանելիությունը (անմատչելի լինելու հետ համատեղ) մեծապես ազդում են երկրում աղքատության մակարդակի վրա և ցույց են տալիս, թե ինչպես է բազմաչափ աղքատության ուսումնասիրությունը լրացնում դրամային աղքատության վերլուծությանը:

Պատկեր 3.15. Բազմաչափ աղքատության հինգ չափումներից յուրաքանչյուրի մասով զրկանքներ կրող տնային տնտեսություններում ապրող անհատների տեսակարար կշիռը ըստ բնակավայրի (բնակչության տոկոս)



Աղբյուր. SSԿԱՀ 2010-2017 թթ.

Պատկեր 3.16. Բազմաչափ աղքատության հինգ չափումներից յուրաքանչյուրի մասով զրկանքներ կրող տնային տնտեսություններում ապրող անհատների տեսակարար կշիռը, ըստ աղքատության մակարդակի (2017թ.) (բնակչության տոկոս)

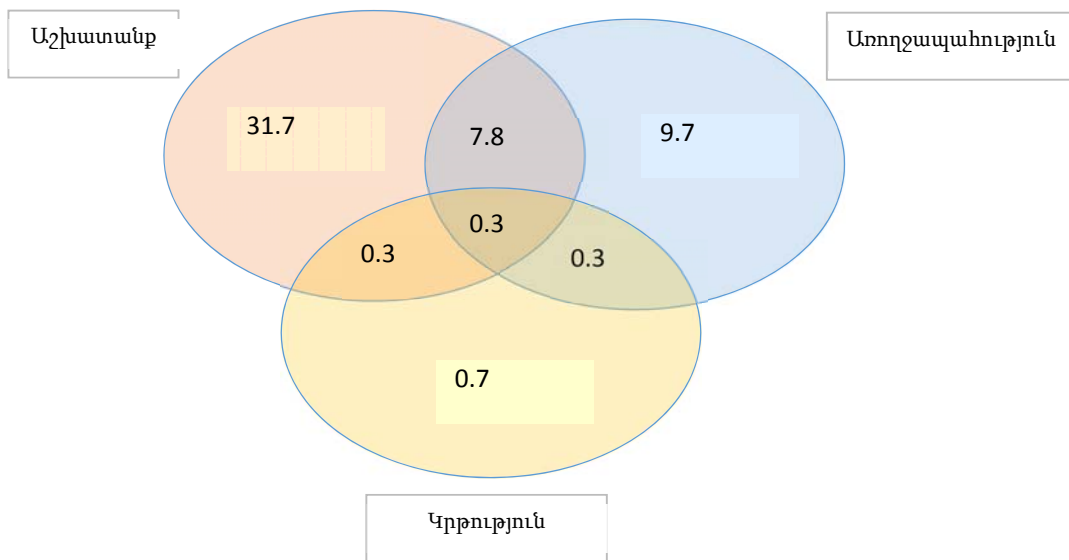


Աղբյուրը՝ SSԿԱՀ 2017թ.

Կրթության և աշխատանքի չափումների մասով առկա են համակարգային տարբերություններ քաղաքային և գյուղական բնակավայրերի տնային տնտեսությունների միջև: Չնայած 2010-2017թթ. ժամանակահատվածում կրթության չափման մասով զրկանքներ կրող բնակչության տեսակարար կշռի նվազմանը, գյուղական բնակավայրերում շարունակում է ինդրահարույց մնալ պատշաճ բնակարանային պայմանների հարցը: Բացի այդ, աշխատանքի չափման մասով զրկվածության ցուցանիշներն ու դրանց միտումներն ըստ բնակավայրերի զգալիորեն տարբերվում են:

Ընդհանուր առմամբ, բազմաչափ աղքատության ուսումնասիրությունը լրացնում է դրամային աղքատության վերաբերյալ վերլուծությունը, ինչպես նաև վկայում է այս երկու տարբեր հասկացությունների միջև հստակ արտահայտված կապերի մասին: Գծապատկեր 3.16-ը ցույց է տալիս, որ բոլոր չափումների մասով հիմնական կարիքների, բնակարանային պայմանների, կրթության, աշխատանքի կամ առողջապահության ցուցանիշներով զրկանքներ կրող տնային տնտեսությունների տեսակարար կշիռը դրամային աղքատների շրջանում ավելի մեծ է, քան ոչ աղքատների շրջանում: Այդուհանդերձ, ուսումնասիրության արդյունքները նաև ցույց են տալիս, որ դրամային ոչ աղքատ (երկրի մակարդակով աղքատության գծից վեր գտնվող) տնային տնտեսությունների շրջանում մեծ է այն ընտանիքների քանակը, որոնք նշում են հինգ չափումներից որևէ մեկի մասով զրկանքների մասին: Այս ցուցանիշները վկայում են, որ բնակչության մի մեծ մաս շարունակում է աղքատության տեսանկյունից խոցելի մնալ, քանի որ մարդկանց անբավարար հնարավորությունները սահմանափակում են նրանց գործունեությունը և կարողությունները:

Գծապատկեր 3.17. Աշխատանքի, կրթության և առողջության չափումների գծով զրկանքների համընկնումը (2017)



Աղբյուր. SS4U2 2017թ.

Աղքատության հարատև լինելը և վերջինիս բարդությունը հաճախ բացատրվում են մի քանի չափումների գծով զրկանքների առկայությամբ: Աշխատանքի, կրթության և

առողջապահության հետ կապված զարգացման բացերի համընկնումը ցույց է տալիս, թե ինչպես են տնային տնտեսությունները, որոնք կրթության սահմանափակ հնարավորություն ունեն, տուժում նաև աշխատաաշուկայում ցածր մասնակցությունից և գործազրկությունից: Ավելին, աշխատանքային շուկաներում ընդգրկված լինելու խնդիրները հաճախ համընկնում են առողջական խնդիրների հետ: Գծապատկեր 3.17-ը ցույց է տալիս 2017 թ-ին զրկանքների համընկնումը երեք հարթություններում: Ընդհանուր առմամբ, բնակչության 50.8 տոկոսը զրկված են եղել այդ չափումներից առնվազն մեկի գծով: Բնակչության մեծամասնությունը՝ 31.7 տոկոսը, զրկված են եղել միայն աշխատանքի չափման մասով, մինչդեռ 7.8 տոկոսը՝ թե՛ աշխատանքի, թե՛ առողջապահության մասով: Բնակչության 0.3 տոկոսը միայն միաժամանակ զրկված է եղել աշխատանքի, առողջապահության և կրթության չափումների մասով, ինչը հիմնականում պայմանավորված է կրթական չափման մեջ զրկանքի ընդհանուր ցածր մակարդակով:

3.10. Սոցիալական բացառումներ Հայաստանում

Նյութական բացառումները ԵՄ-ի մոտեցումներով այն ցուցանիշն է, որն արտահայտում է մարդկանց մեծամասնության կողմից որոշ ցանկալի կամ նույնիսկ անհրաժեշտ ապրանքների ձեռք բերման անկարողությունը՝ համապատասխան ընդունելի կյանք վարելու համար: Ցուցանիշը տարբերում է այն մարդկանց, ովքեր չեն կարող որոշակի ապրանքներ կամ ծառայություններ իրենց թույլ տալ, և նրանց, ովքեր չունեն այդ ապրանքը կամ ծառայությունը՝ այլ պատճառներով, օրինակ՝ նրանք չեն ցանկանում կամ կարիք չունեն:

«Հայաստանի ազգային վիճակագրական համակարգի ամրապնդում - II փուլ» ԵՄ ԹՎԻՆԻՆԳ ծրագրի շրջանակներում Սոցիալական բացառումների վիճակագրության մշակման նպատակով արդեն 2016 թ.-ին ՏՏԿԱՀ-ի ընտրանքի մեջ ընդգրկված բոլոր տնային տնտեսությունները պատասխանել են Սոցիալական բացառումներ մոդուլային հարցաթերթի հարցերին, իսկ 2017թ.-ից սկսած մոդուլային հարցաթերթի բոլոր հարցերը ներառվել են ՏՏԿԱՀ-ի հարցաթերթի մեջ: Ընդհանուր առմամբ, սոցիալական բացառումների ուսումնասիրությունը լրացնում է և դրամային, և բազմաչափ աղքատության վերաբերյալ վերլուծությունը, ինչպես նաև վկայում է այս երեք տարբեր հասկացությունների միջև հստակ արտահայտված կապերի մասին: 2017թ.-ին անցկացված ՏՏԿԱՀ միջոցով ստացված արդյունքները ցույց են տալիս նյութական զրկվածության աստիճանը Հայաստանում:

2018թ.-ը վերջին տարին է, որ Եվրոստատը պահանջում է հավաքել զրկվածության տարածվածությունն ըստ ինը հիմնական ցուցանիշների: 2019թ.-ից 9-ը ցուցանիշներից կազմված հին հավաքածուն այլևս չի կիրառվի Եվրոստատի կողմից երկրների հետ համադրելու նպատակով: Այսպիսով, Եվրոստատի հետ համադրելիությունը ապահովելու նպատակով 2019թ.-ից սկսած պետք է անցնել 13 ցուցանիշներից բաղկացած նոր հավաքածուին: Զրկվածության տարածվածության ցուցանիշը (13 ցուցանիշներից կազմված) հաշվարկվելու է հետևյալ կերպ՝ նյութական զրկվածության շեմը դա 13 ցուցանիշներից առնվազն 5-ի առկայությունն է, իսկ սուր նյութական զրկվածության շեմը՝ 13-ից առնվազն 7-ի առկայությունը:

ԵՄ-ի կողմից վերանայված զրկվածության ցուցանիշները կհավաքագրվեն 2019թ.-ից սկսած:

Անկախ այդ հանգամանքից, համադրելիությունը պահպանելու նպատակով ՀՀ ՎԿ-ն 2019թ.-ից կարդիականացնի իր մոտեցումները՝ համաձայն Եվրոստատի մեթոդաբանության:

Ստորև աղյուսակում բերված է գրկվածության տարածվածությունն՝ ըստ 9 ցուցանիշների.

Աղյուսակ 3.20. Հայաստան. Սոցիալական բացառումների ինը հիմնական ցուցանիշները, 2017թ.

Ցուցանիշներ	%-ով
<i>Չի կարող իրեն թույլ տալ</i> Մեկ շաբաթյա ամենամյա արձակուրդ տնից հեռու՝ այդ թվում նաև մնալով երկրորդ կացարանում կամ ընկերների/բարեկամների մոտ (տնային տնտեսությունն ամբողջությամբ)	69
Կատարել անսպասելի ծախս 45.000 դրամի չափով և վճարել սեփական ռեսուրսներով (առանց պարտք վերցնելու կամ ֆինանսական օգնություն խնդրելու)	55
Օրը մեջ մտով, հավով, ձկով (կամ համարժեք բուսակերային) կերակուր ուտել	38
Ունենալ ավտոմեքենա	42
Տանը բավարար ջերմություն ապահովել	51
Վճարել վարձակալության կամ հիմնական կացարանի հիփոթեքի համար	19
Ունենալ բջջային հեռախոս	3
Ունենալ լվացքի մեքենա	0
Ունենալ հեռուստացույց	0

Աղբյուրը. *SS4U2 2017թ.*

Զրկվածության տարածվածության ցուցանիշը (9 ցուցանիշից կազմված) հաշվարկվում է հետևյալ կերպ՝ նյութական զրկվածության շեմը դա 9-ը ցուցանիշից առնվազն 3-ի առկայությունն է, իսկ սուր նյութական զրկվածության շեմը՝ 9-ից առնվազն 4-ի առկայությունը:

Ստորև աղյուսակը ցույց է տալիս նյութական զրկվածության աստիճանը համաձայն տարբեր շեմերի: Եվրոստատի երեք ցուցանիշից բաղկացած նյութական զրկվածության շեմը ցույց է տալիս, որ հայաստանցիների 58 տոկոսը, համաձայն Եվրոստատի սահմանման, նյութապես զրկված են: Հաշվի առնելով առնվազն չորս գրկանքներից բաղկացած շեմը, նյութական ծայրահեղ զրկվածության աստիճանը կազմել է 40%:

Հայաստանի բնակչության նյութական ծայրահեղ զրկվածությունը բավականին բարձր է:

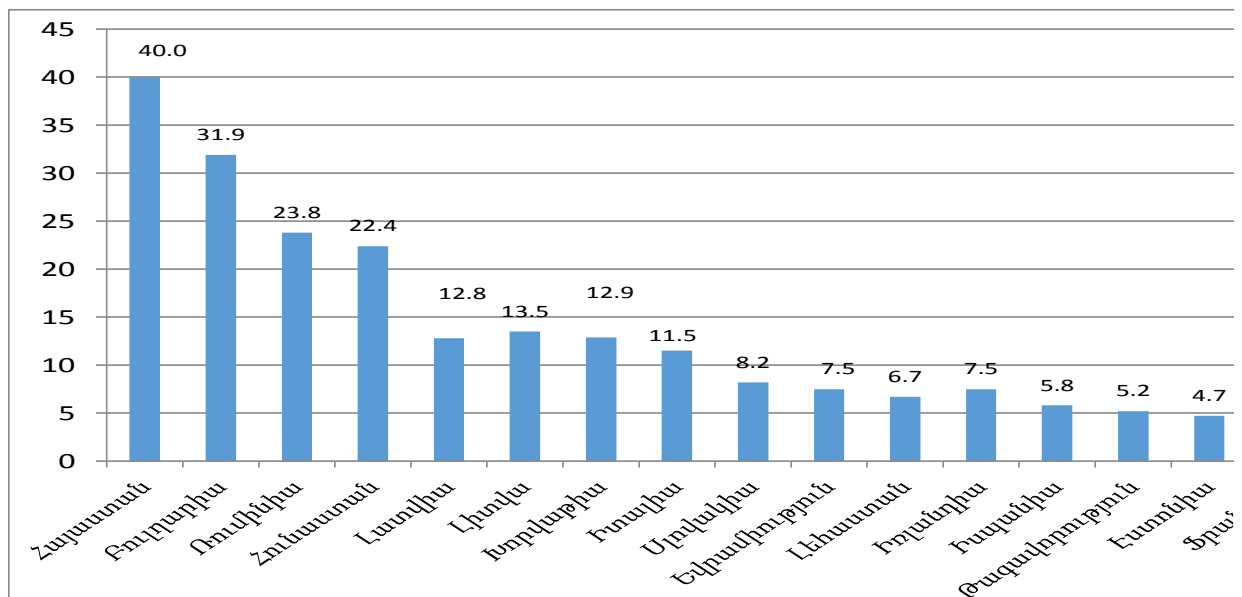
Աղյուսակ 3.21. Հայաստան. Սոցիալական բացառումներ.Տնային տնտեսությունների անդամների բաշխումն ըստ զրկանքների թվի, 2017թ.

Չափումներ	Բնակչություն, %-ով
Կրում է մեկ կամ ավելի զրկանք	90
Կրում է երկու կամ ավելի զրկանք	75
Կրում է երեք կամ ավելի զրկանք <i>Եվրոստատի նյութական զրկվածության շեմը</i>	58
Կրում է չորս կամ ավելի զրկանք <i>Եվրոստատի նյութական ծայրահեղ զրկվածության շեմը</i>	40
Կրում է հինգ կամ ավելի զրկանք	21
Կրում է վեց կամ ավելի զրկանք	7
Կրում է յոթ կամ ավելի զրկանք	1
Կրում է ութ կամ ավելի զրկանք	0
Կրում է ինը զրկանք	0

Աղբյուրը. SS4U2 2017թ.

Այսպիսով, ՀՀ ՎԿ-ն հաշվարկել է նյութական զրկվածության աստիճանը տարբեր շեմերով, որոնց շնորհիվ իրականացվում են նյութական ծայրահեղ զրկվածության ցուցանիշների միջազգային համեմատություններ:

Գծապատկեր 3.18. Նյութական ծայրահեղ զրկվածության ցուցանիշների միջազգային համեմատություններ



Զրկվածության ցուցանիշների նոր տարբերակը:

Ստորև բերված աղյուսակը ցույց է տալիս ԵՄ-ի կողմից վերանայված զրկվածության ցուցանիշները, որոնք կհավաքագրվեն 2019թ.-ից սկսած:

Աղյուսակ 3.22. Հայաստան. Սոցիալական բացառումների նոր 13 հիմնական ցուցանիշները, 2017թ.

<i>Ցուցանիշներ</i>	<i>Բնակչության %-ը, որը զրկված է ըստ ցուցանիշի</i>
<i>Չի կարող իրեն թույլ տալ</i>	
առնվազն մեկ շաբաթ տնտղությամբ արձակուրդը անց կացնել տնից հեռու (տնային տնտեսությունն ամբողջությամբ)	69
փոխարինել մաշված կահույքը՝ ներառյալ կահույքի առանձին առարկաները	64
կատարել անսպասելի ծախս 45.000 դրամի չափով և վճարել սեփական ռեսուրսներով (առանց պարտք վերցնելու կամ ֆինանսական օգնություն խնդրելու)	55
տնից դուրս կանոնավոր կերպով (տարեկան մի քանի անգամ) մասնակցել վճարովի ժամանցային այնպիսի միջոցառումների, ինչպիսիք են սպորտը, կինոն, համերգը և այլն	35
օրը մեջ մտնել, հավելվ, ձկնով (կամ համարժեք բուսականային) կերակուր ուտել	38
ավտոմեքենա ունենալ	42
ծախսել իր վրա շաբաթական փոքր գումար (առանց ստիպված լինելու խորհրդակցել որևէ մեկի հետ)	9
մասնակցել ընկերների/ընտանիքի, բարեկամների հետ ճաշկերույթի/ խնջույքի ամիսը առնվազն մեկ անգամ	32
Տանը բավարար ջերմություն ապահովել	51
Ժամանակին վճարել վարձակալության կամ հիմնական կացարանի հիփոթեքի համար	19
փոխարինել մաշված հագուստը (ներառյալ հնաճ հագուստը) նոր, նախկինում չօգտագործված հագուստով	52
Ունենալ բջջային հեռախոս	3
Ինտերնետային կապ ունենալ	0

Աղբյուրը. *SS4U2 2017թ.*

Ստորև բերված աղյուսակի տվյալները ցույց են տալիս բնակչության զրկվածության աստիճանն ըստ նշված ցուցանիշների քանակի:

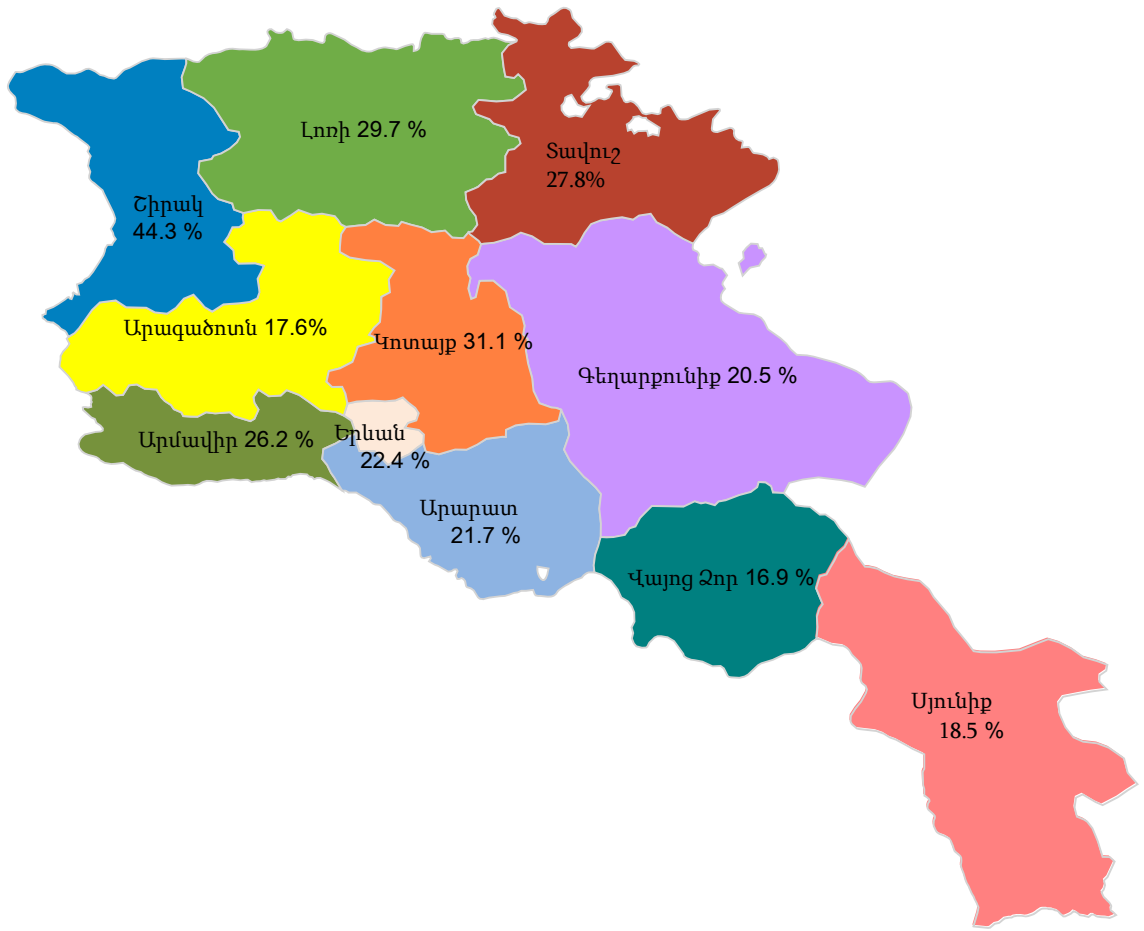
Աղյուսակ 3.23. Հայաստան. Բնակչության տեսակարար կշիռը, որը զրկված է ըստ առնվազն նշված քանակի ցուցանիշների, 2017թ.

	<i>%-ով բնակչության մեջ</i>
Զրկված է ըստ 1 կամ ավելի ցուցանիշի	96
Զրկված է ըստ 2 կամ ավելի ցուցանիշի	92
Զրկված է ըստ 3 կամ ավելի ցուցանիշի	85
Զրկված է ըստ 4 կամ ավելի ցուցանիշի	79
Զրկված է ըստ 5 կամ ավելի ցուցանիշի	71
Զրկված է ըստ 6 կամ ավելի ցուցանիշի	60
Զրկված է ըստ 7 կամ ավելի ցուցանիշի	48
Զրկված է ըստ 8 կամ ավելի ցուցանիշի	36
Զրկված է ըստ 9 կամ ավելի ցուցանիշի	25
Զրկված է ըստ 10 կամ ավելի ցուցանիշի	15
Զրկված է ըստ 11 կամ ավելի ցուցանիշի	8
Զրկված է ըստ 12 կամ ավելի ցուցանիշի	3
Զրկված է ըստ 13 ցուցանիշի	0

Աղբյուրը. *SS4U2 2017թ.*

Վերանայված՝ Եվրոստատի կողմից տրված, զրկվածների շեմը կնեռարի 5 կամ 7 և ավելի ցուցանիշներ ընտրված 13 ցուցանիշների կազմից:

Քարտեզ 1. Հայաստան. Ըստ սպառման ագրեգատի աղքատության մակարդակը մարզերով և ք. Երևանով, 2017թ.



Աղբյուրը. *SSԿԱՀ 2017թ.*