

1.2.3. ΠΡΟΫΚΤΟΣ ΠΑΡΑΛΛΕΛΟΓΡΑΜΜΑΤΟΣ

ΠΡΟΫΚΤΟΣ ΠΑΡΑΛΛΕΛΟΓΡΑΜΜΑΤΟΣ ΒΡΥΞΕΛΩΝ: 2001Α. ΝάοΥί 3 η-ΝάοΥέεΥί Ν3 Υή3 ά»ί άοΑάοΥάοU μΥ3 ΙάάοΑU3 Υ, έ»÷3 Ι3 Υ3 ΒΥάηΝάοUό έί 3 όί 3 Ι U3 η13 έεη3 Ι3 Υ ú· ΥάοΑU3 Υ UέεάοΥ»ηέ Ν3 ΒίέΥ Β3 Ν3· άηÍU3 Υ ζ Ν3 ΥÓΥί»É 58781ú3 έ.U ΑΥ1Ν3 Υάοη (ú· ί 3 Ι3 η) U3 Ι»η»έái 142 μΥ3 Ι»Éέ Β»Υú Ι3 U 2000Α. ΝάοΥί 3 η-ΝάοΥέεΥί· άηÍ 3 ηÍ 3 Ι U3 Ι»η»έέ 141,9%· 03 έΥ3 ί άη3 ά»έ.

- **μΥ3 ΙάάοΑU3 Υ UέεάοΥ»ηέ** Ν3 ΒίέΥ Β3 Ν3· άηÍU3 Υ ζ Ν3 ΥÓΥί»É 36565 ú3 έ.U ΑΥ1Ν3 Υάοη (ú· ί 3 Ι3 η) U3 Ι»η»έái 119 Υάη μΥ3 Ι»Éέ Β»Υú, άηάΥόό Ν3 U3 ά3 ί 3 έÉ3 Υ3 μ3 η. 2β-ί 3 η3 Ιέ ί 3 η3 Ι3 Βηέ3 ΥάοU 3119 · 15, 2η3 η3 ί 3 700 · 5, 2ηί 3 Β3 ί 3 858 · 7, 03 έέέ 1540 · 14, 2ηU3 ί 3 ηέ 1133 · 5, ί 3 03 ηβ3 ά3 ί 3 300 · 1,Í áί 3 Uú 770 · 6, 0η3 ½13 Υέ 350 · 2, U3 έηέ 180 · 3, 2ηΆέί 1520 · 9, °0· Υ3 Óáηέ 450 · 3, ί 3 Uú 300 · 2, Αέ· 3 Υέ 480 · 3, ú· UάοUηέάοU 459 · 3, ú· ί 3 Υ3 ÓáηάοU 1908 · 11 ú· °η· 3 ΥάοU 22498 ú3 έ. U · 30 μΥ3 Ι»Éέ Β»Υú:

- **έ»÷3 Ι3 Υ3 ΒΥάηΝάοUό έί 3 όί 3 Ι UέεάοΥ»ηέ** Ν3 ΒίέΥ 3 Uη3 όί»É ζ ú· UάοUηέάοU 3710 ú3 έ. U ΑΥ1Ν3 Υάοη (ú· ί 3 Ι3 η) U3 Ι»η»έái U»Í μΥ3 Ι»Éέ Β»Υú:

- **U3 η13 έεη3 Ι3 Υ ú· ΥάοΑU3 Υ UέεάοΥ»ηέ** Ν3 ΒίέΥ Β3 Ν3· άηÍU3 Υ ζ Ν3 ΥÓΥί»É 18506 ú3 έ. U ΑΥ1Ν3 Υάοη (ú· ί 3 Ι3 η) U3 Ι»η»έái 22 Υάη μΥ3 Ι»Éέ Β»Υú, 1 η3 Υέ.

02Í-έ ÷3 Éέί 3 Ι3 ΥΥ»ηέ Ν3 ηό»ηái · »η3· áUΥ Ν3 ΥÓΥ3 Ι3 ί 3 ηέ UέεάοΥ»ηέ Ν3 ΒίέΥ Β3 Ν3· άηÍU3 Υ ζ Ν3 ΥÓΥί»É 3912 ú3 έ. U ΑΥ1Ν3 Υάοη (ú· ί 3 Ι3 η) U3 Ι»η»έái 2 μΥ3 Ι»Éέ Β»Υú, άηάΥόό έ· 3 Υέ ί 3 η3 Ι3 Βηέ3 ΥάοU 2900 ú3 έ. U · 2ηU3 ί 3 ηέ ί 3 η3 Ι3 Βηέ3 ΥάοU 1012 ú3 έ. U:

2U»ηέU3 Υ Ι3 ηUέη É3 áέ UέεάοΥ»ηέ Ν3 ΒίέΥ Β3 Ν3· άηÍU3 Υ ζ Ν3 ΥÓΥί»É ú· UάοUηέάοU 14045 ú3 έ. U ΑΥ1Ν3 Υάοη (ú· ί 3 Ι3 η) U3 Ι»η»έái 7 μΥ3 Ι»Éέ Β»Υú:

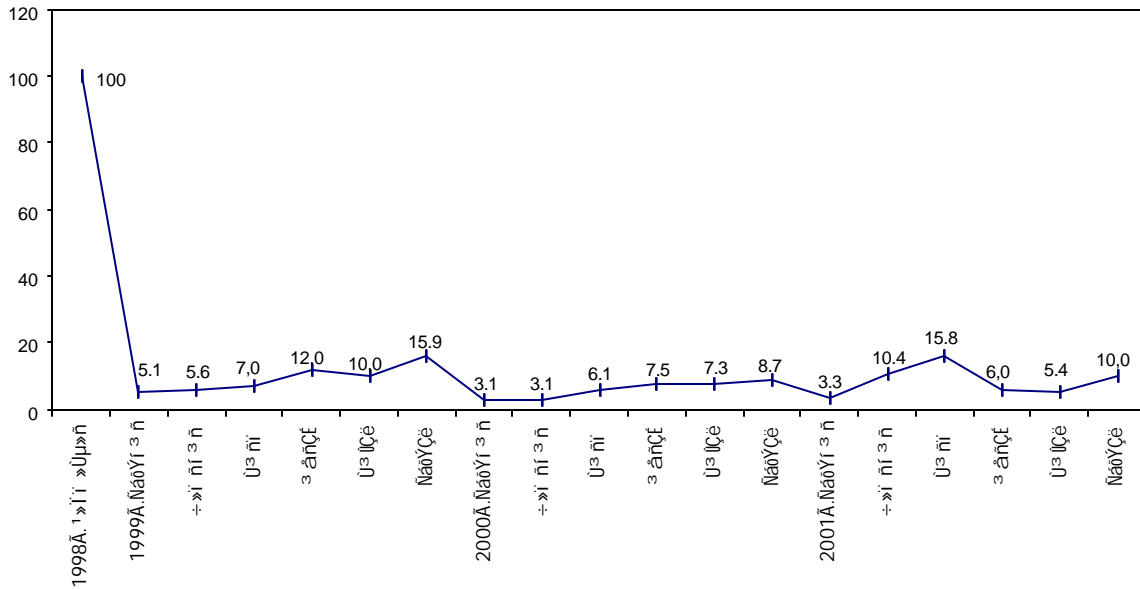
03 Éέί 3 Ι3 ΥΥ»ηέ Ν3 ηό»ηái Uάηί· 3 Ι3 Υ Éάηηη1έ UέεάοΥ»ηέ Ν3 ΒίέΥ Β3 Ν3· άηÍU3 Υ ζ Ν3 ΥÓΥί»É ί 3 03 ηβ3 ά3 ί 3 έ ί 3 η3 Ι3 Βηέ3 ΥάοU 549 ú3 έ. U ΑΥ1Ν3 Υάοη (ú· ί 3 Ι3 η) U3 Ι»η»έái 13 μΥ3 Ι»Éέ Β»Υú:

Β3 Ν3· άηÍU3 Υ Ν3 ΥÓΥί 3 Ι μΥ3 Ι»Éέ Β»Υú»ηέ 3 ×έ ί »Uά»ηÁ

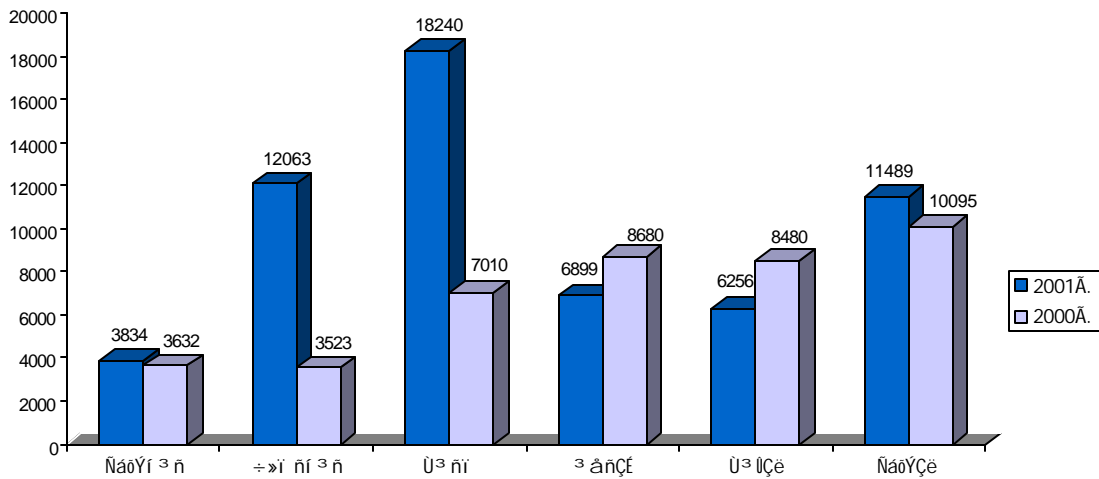
	2000			2001		
	ΑΥ1Ν3 Υάοη (ú· ί 3 Ι3 η) U3 Ι»η»έÁ ú3 έ. U»ί η	% Υ3 Éάη1 ί 3 η-ί 3 Ν3 U3 ά3-ί 3 έÉ3 Υ Á3-U3 Υ3 Ι3 Βηέ3-Υέ Υί 3 ί U3 Uμ	% Υ3 Éάη1 3 Uέί 3 Υί 3 ί U3 Uμ	ΑΥ1Ν3 Υάοη (ú· ί 3 Ι3 η) U3 Ι»η»έÁ ú3 έ. U»ί η	% Υ3 Éάη1 ί 3 η-ί 3 Ν3 U3 ά3-ί 3 έÉ3 Υ Á3-U3 Υ3 Ι3 Βηέ3-Υέ Υί 3 ί U3 Uμ	% Υ3 Éάη1 3 Uέί 3 Υί 3 ί U3 Uμ
ΔάοΥί 3 η	3632	61,6	5,8	3834	105,6	4,2
Ό»ί ηί 3 η	3523	51,1	97,0	12063	3,43 Υ· 3 U	3,13 Υ· 3 U
03 ηί	7010	86,5	199,0	18240	2,63 Υ· 3 U	151,2
I »έ3 UέU3 Í	14165	69,0	15,2	34137	2,43 Υ· 3 U	28,9
2άηέ	8680	62,9	123,8	6899	79,5	37,8
03 Uέ	8480	73,7	97,7	6256	73,8	90,7
ΔάοΥέ	10095	54,9	119,0	11489	113,8	183,6
II »έ3 UέU3 Í	27255	62,4	192,4	24644	90,4	72,2
I Íέ3 UU3 Í	41420	64,5	32,8	58781	141,9	36,9

2001Α. ΝάοΥέεΥ ΒΣ ΝΣ. άńÍÙΣ Ý ΝΣ ÝΟÝÍ ΣÍ μΥΣÍ ΞΕÇ Β»Ýù»ńÇ 100% ΒΣ ΝΣ. άńÍÍ ΞΕΐ μΥΣÍ ΞάοΑΐΣ Ý ÙÇçάóÝ»ńÇ ΝΣ ΒÍ ÇÝ (2000Α.Ή 76,1%):

ΒΣ ΝΣ. άńÍÙΣ Ý ΝΣ ÝΟÝÍ ΣÍ μΥΣÍ ΞΕÇ Β»Ýù»ńÇ ΣΧΐ ΞÙά»ńΑ % 1998Α. Ήΐΐ ΞÙμ»ńÇ ÝÍΣΐ ÙΣ Ùμ



2001Α. - 2000Α. ΒΣ ΝΣ. άńÍÙΣ Ý ΝΣ ÝΟÝÍ ΣÍ μΥΣÍ ΞΕÇ Β»Ýù»ńÇ ΑΥΐΝΣ Ξάοń (Ù. ΐ Σΐ ΣÍ) ÙΣ ΐ»»εΐ Αεΐ Σ ÙÇεΐ»ńÇ, ùΣ ε. Ùΐ ΐ

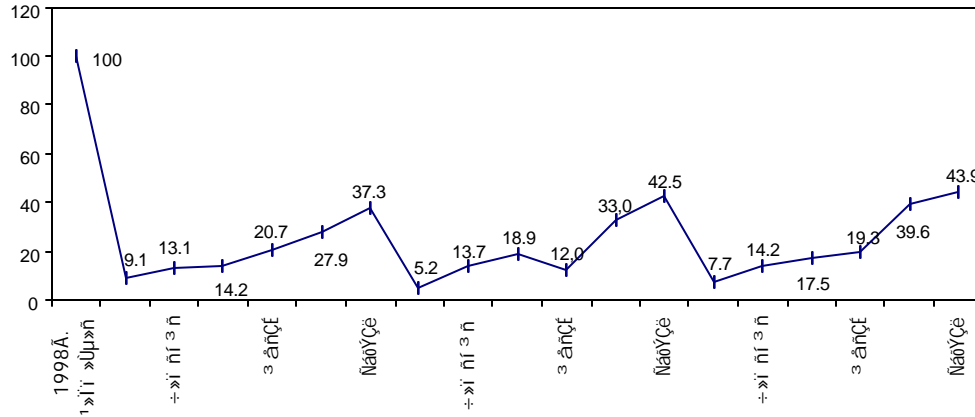


1. ΕΘΣΤΙΣΘ ΘΣΤΙΣΤ

ΰΨΥΣ ΥεΣ ράνϖΣ Υ ΣΘμλαόνΥ»ñ	ηλñ Γ Σñ Γ »Ε »Υ ΝΨΥΣ Γ Σ Υ ΰΨάόΥ»ñ		Αηñ Γ Σ Υ Σ ό ρ Γ »Ε ζ Γ Σ άΨ Γ Σ Ε ΒΨΥΣ ñ Σ ñάοΑλαόΥ		»η Α ράοϖ ΒΨΥϖάΥ Γ Σ Ά Σ ϖΨΥ Σ ΒΕ Σ Γ Σ ΥϖΥ»ñ	
	Σ ñ Γ Σ Γ ñ Σ - Γ Σ Υ ΥΒ Σ Υ Σ - ΓάοΑϖ Σ Υ ϖμϖ Γ Γ Υ »ñΨ	άά Σ ñ Γ Σ - ñ Σ Γ Σ Υ ΥΒ Σ Υ Σ Γάο- Αϖ Σ Υ ϖμ- ϖ Γ Γ Υ »ñΨ	Σ ñ Γ Σ Γ ñ Σ - Γ Σ Υ ΥΒ Σ Υ Σ - ΓάοΑϖ Σ Υ ϖμϖ Γ Γ Υ »ñΨ	άά Σ ñ Γ Σ - ñ Σ Γ Σ Υ ΥΒ Σ Υ Σ Γάο- Αϖ Σ Υ ϖμ- ϖ Γ Γ Υ »ñΨ	Σ ñ Γ Σ Γ ñ Σ - Γ Σ Υ ΥΒ Σ Υ Σ - ΓάοΑϖ Σ Υ ϖμϖ Γ Γ Υ »ñΨ	άά Σ ñ Γ Σ - ñ Σ Γ Σ Υ ΥΒ Σ Υ Σ Γάο- Αϖ Σ Υ ϖμ- ϖ Γ Γ Υ »ñΨ
ϖ Σ ñ Γ Σ εΨ ñ Σ Γ Σ Υ ϖ. ΥάοΑϖ Σ Υ ΰΨάόΥ»ñΨ	27,4	1262,3	437,7	3354,6	437,7	3296,9
Γñ Σ ΥΨό.¹						
ΣΔ Σ ϖ Σ ε Γ Σ Υ Γ ñ Σ ϖ Σ ñ Σ ϖ Γ Σ - Γ Σ Υ ñ Ψϖ Υ Σ Γ ñ Σ ϖ Ψ ΰΨάόΥ»ñΨ	-	1,8	-	458,3	-	458,3
ΘΣ Γ -Ψ ΰΨάόΥ»ñΨ	-	163,3	-	274,9	-	274,9
Σϖ »ñΨ Γ ϖ Σ Γ ñ ϖ Ψ Æ Σ άΨ ΰΨάόΥ»ñΨ	-	120,6	-	120,6	-	120,6
Σ Σ Ε ε Γ Σ Γ Σ Υ »ñΨ ñ Σ ñό »ñά ρ ϖά ñ Γ ». Σ Γ Σ Υ Εά ñ ñ ñ Ψ ΰΨάόΥ»ñΨ	16,8	110,9	5,1	95,1	5,1	95,1
ñ Σ ϖ Σ ε Σ ϖ »Ε Σ Γ Σ Υ » Γ »ϖ »όάο Γάοϖ Ψό ñ Σ Υ. Σ Υ Σ Γ Γ Σ Γ ΰΨάόΥ»ñΨ	-	-	-	1489,8	-	1432,1
Σ ϖ Ε ϖ Σ ñ Γ Σ εΨ ñ Σ Γ Σ Υ ϖ. ΥάοΑϖ Σ Υ ΰΨάόΥ»ñΨ	10,6	865,7	432,6	915,9	432,6	915,9
ϖ Γ Σ ñ »ñ Γ ñ ϖ Υ »ñ ñά ϖ Υ »ñΨ ΰΨάόΥ»ñΨ	-	-	-	758,0	-	758,0
Γ Σ ½ ϖ Σ Γ »ñάοΑϖάοΥ»ñΨ ΰΨάόΥ»ñΨ	576,3	1822,2	6841,4	3796,4	5138,1	3737,8
μΥ Σ ΓάοΑϖ Σ Υ ΰΨάόΥ»ñΨ	756,8	5976,2	789,8	6608,6	676,5	6493,7

**2001Α. ñάοΥ Γ Σ ñ-ÑάοΥΨεΨΥ Γ Σ άΨ Γ Σ Ε ΒΨΥ Σ ñ Σ ñάοΑϖ Σ Υ ΑΥ Γ ñ Σ Υάο ñ Γ Σ ρ Σ Εάοϖ
Σ ñ Γ Σ Γ ñ Σ Γ Σ Υ - άά Σ ñ Γ Σ Γ ñ Σ Γ Σ Υ ΥΒ Σ Υ Σ ΓάοΑϖ Σ Υ ϖμϖ Γ Γ Υ »ñΨ Γ Σ ε Σ Γ Σ ñ Σ ñ Γ ΒΨέΑ
Αε Γ ΥΨΥ Σ Υε Σ ράνϖ Σ Υ Σ ΘμλαόνΥ»ñΨ , %**

Αντιστάσεις στην ΕΒΥΣ και ΑΕΥΣΥΣ 1998. Στις ΕΒΥΣ και ΑΕΥΣΥΣ -αί 1998. Στις ΕΒΥΣ και ΑΕΥΣΥΣ



ΕΒΥΣ και ΑΕΥΣΥΣ 2001. Στις ΕΒΥΣ και ΑΕΥΣΥΣ, ΑΕΥΣΥΣ και ΑΕΥΣΥΣ -αί 2001. Στις ΕΒΥΣ και ΑΕΥΣΥΣ

(Στις ΕΒΥΣ και ΑΕΥΣΥΣ -αί 2001. Στις ΕΒΥΣ και ΑΕΥΣΥΣ)

	ΕΒΥΣ και ΑΕΥΣΥΣ -αί 2001	Αντιστάσεις στην ΕΒΥΣ και ΑΕΥΣΥΣ		ΑΕΥΣΥΣ και ΑΕΥΣΥΣ -αί 2001, %		
		ΑΕΥΣΥΣ	ΕΒΥΣ και ΑΕΥΣΥΣ	ΕΒΥΣ και ΑΕΥΣΥΣ	ΑΕΥΣΥΣ και ΑΕΥΣΥΣ	ΕΒΥΣ και ΑΕΥΣΥΣ
ΑΕΥΣΥΣ	11190,0	31428,	25739,9	100	100	100
ΕΒΥΣ		3				
ΕΒΥΣ	576,3	2606,9	1992,6	5,2	8,3	7,7
ΕΒΥΣ	463,9	3823,4	811,2	4,1	12,2	3,1
ΕΒΥΣ	-	7146,4	5551,6	-	22,7	21,6
ΕΒΥΣ	-	1,7	1,7	-	0,0	0,0
ΕΒΥΣ	756,8	1189,8	1076,5	6,8	3,8	4,2
ΕΒΥΣ	5213,2	5771,6	5647,1	46,6	18,4	21,9
ΕΒΥΣ	26,8	2708,0	2706,5	0,2	8,6	10,5
ΕΒΥΣ	26,3	327,5	323,4	0,2	1,0	1,3
ΕΒΥΣ	1912,5	2952,1	2903,6	17,1	9,4	11,3
ΕΒΥΣ	7,7	73,8	73,8	0,1	0,2	0,3
ΕΒΥΣ	852,9	2342,7	2285,0	7,6	7,5	8,9
ΕΒΥΣ	1353,6	2484,4	2366,9	12,1	7,9	9,2

1. ΕΘΣΤΕΣΟ ΘΣΤΙΣΙ

	2000			2001		
	AY1N3 Yaon (u. i. i. i. n)	%		AY1N3 Yaon (u. i. i. i. n)	%	
	U3 I »n»eA u3 e. U»i n	Y3 Ean1 i 3 n i 3	Y3 Ean1 3 Uer 3	U3 I »n»eA u3 e. U»i n	i 3 n i 3	Y3 Ean1 3 Uer 3
03 ni	452	12,6	136,1	14303	31,63 Y. 3 U	2,73 Y. 3 U
I »e3 Uel3 I	2216	31,7	8,8	19889	93 Y. 3 U	29,1
2 anE	424	38,5	93,8	365	86,1	2,6
03 Ue	3058	76,5	7,23 Y. 3 U	1366	44,7	374,2
DaoYce	2341	61,6	76,6	502	21,4	36,7
II »e3 Uel3 I	5823	65,4	262,8	2233	38,3	11,2
I I ce3 Ul3 I	8039	50,6	27,2	22122	275,2	27,3

2001A. NaoyceY B3 N3. aniu3 Y N3 YOYI 3 I MY3 I »EÇ B»Yu»nÇ 100% B3 N3. anii »E i MY3 I aaoAI3 Y UÇcaoy»nÇ N3 Bi CY (2000A. 22,0%):

En3 I3 Y3 oi3 I I3 aci 3 E BCY3 n3 naoAI3 Y I3 i3 EA: D3 Yn3 a»i aoAI3 Y 3 O»i Ç . ai aoU 2001A. Naoyi 3 n-NaoyceY MY3 I »EÇ B»Yu»nÇ, eaoÇ3 E3 I3 Y 3 ni 3 n3 I3 Y YB3 Y3 I aaoAI3 Y um»I i Y»nÇ BCY3 n3 naoAI3 Y, i »n3 I3 Y. YU3 Y i »n3 Ya»a. U3 Y N3 U3 n yCY3 Ye3 i anU3 Y ma»an 3 Om»aonY»nÇ N3 Bi CY Çn3 I3 Y3 oi3 E i 4581,7 UEY. 1n3 UC I3 aci 3 E BCY3 n3 naoAI3 Y I3 U N3 Yn3 a»i aoAI3 Y aoU I3 i 3 ni 3 I BCY3 n3 naoAI3 Y AY1N3 Yaon I3 i3 EÇ 14,6%, 3 U1 Ai aoU 3 ni 3 n3 I3 Y YB3 Y3 I aaoAI3 Y um»I i Y»nÇ BCY3 n3 naoAI3 Y. I ai 1971,2 UEY. 1n3 U (13,3%):

2001A. Naoyi 3 n-NaoyceY N3 Yn3 a»i aoAI3 Y 3 O»i Ç . ai aoU Çn3 I3 Y3 oi3 I I3 aci 3 E BCY3 n3 naoAI3 Y Ae i yCY3 Ye3 i anU3 Y 3 Om»aonY»nÇ

(+ 3 er 3 oc. Y»n»i, UEY. 1n3 U)

AY13 U»YA	0CUY3 I3 Y UÇcaoy»nÇ · anii 3 n- I aoUA	En3 I3 Y3 oi3 E i I3 aci 3 E BCY3 n3 naoAI3 Y		AY1N3 YaonÇ YI3 i U3 Um, %		
		AY13 U»YA	3 U1 Ai aoU BCYUaYi 3 A3 UCY 3 BE3 i 3 YuY»n	NCUY3 I3 Y I3 aci 3 E UÇcaoy»nÇ BCY3 n3 - naoAI3 Y	3 U1 Ai aoU BCYUaYi 3 A3 UCY 3 BE3 i 3 YuY»n	
AY13 U»YA	1044,2	4581,7	4451,0	100	100	100
3 U1 Ai aoU Ç N3 BC i.						
a»i 3 I3 Y m»aoc»	-	180,0	180,0	-	3,9	4,0
e» 3 I3 Y3 BYa»NaouÇo3 er 3 oi3 I UÇcaoy»nÇ	248,5	1447,1	1330,0	23,8	31,6	29,9
N3 U3 UYU»nÇ UÇcaoy»nÇ	0,2	37,2	37,0	0,0	0,8	0,8
D3 U3 BE3 nN3 UCY m3 YIÇ i 3 ni Ç	1,2	1018,7	1018,7	0,1	22,2	22,9
U3 n3 eÇn3 I3 Y u. YaoAI3 Y UÇcaoy»nÇ	135,4	667,0	667,0	13,0	14,6	15,0
1n3 YCo.						
SÐ3 U3 er 3 YI N3 U3 N3 I3 i 3 Y NCUY3 1n3 UC UÇcaoy»nÇ	1,8	366,2	366,2	0,2	8,0	8,2
02 I -Ç UÇcaoy»nÇ	-	20,1	20,1	-	0,4	0,5
2U»nÇ I3 Y I3 nUÇn E3 aÇ UÇcaoy»nÇ	120,6	120,6	120,6	11,6	2,7	2,7
+ 3 Eer 3 I3 Y Y»nÇ N3 no»n»i Uan» 3 . I3 Y EanNn1Ç UÇcaoy»nÇ	4,5	4,5	4,5	0,4	0,1	0,1
N3 U3 e3 U»E3 I3 Y »I »O»ao I aOUÇo N3 Y. 3 Y3 I3 I UÇcaoy»nÇ	-	124,5	124,5	-	2,7	2,8
3 Ue U3 n3 eÇn3 I3 Y u. YaoAI3 Y UÇcaoy»nÇ	8,5	31,1	31,1	0,8	0,7	0,7
I3 Y U3 I »naoAI3 Y Y»nÇ UÇcaoy»nÇ	104,3	656,9	644,1	10,0	14,3	14,5
MY3 I aaoAI3 Y UÇcaoy»nÇ	554,6	574,8	574,2	53,1	12,6	12,9

