

## 1.4. Показатели рынка труда

## 1.4.1. Занятость

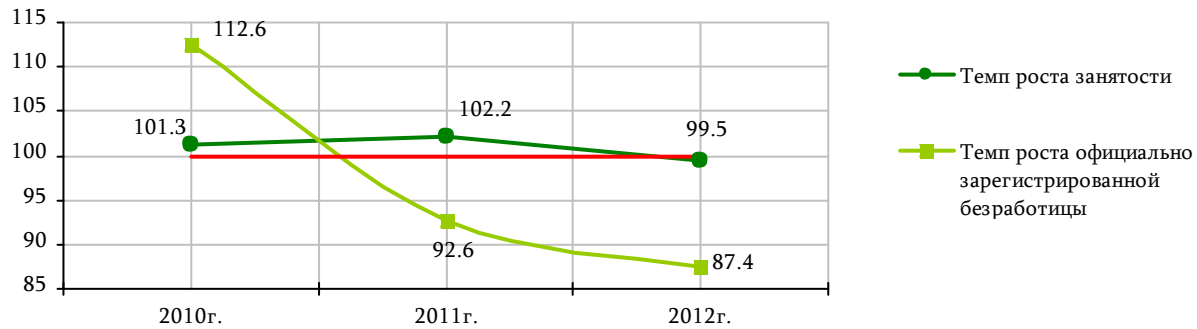
## Состав экономически активного населения в январе

в среднем за период

	Экономически активное население <sup>1</sup>		в том числе				Уровень безработицы <sup>1</sup> , %	
	2011г.	2012г.	занятые <sup>1</sup>		официально зарегистрированные <sup>2</sup> безработные		2011г.	2012г.
			2011г.	2012г.	2011г.	2012г.		
Всего, тыс. человек	1178.2	1162.7	1099.8	1094.2	78.4	68.5	6.7	5.9
Темп роста, %	101.5	98.7	102.2	99.5	92.6	87.4	x	x

## Темп роста занятости и безработицы в январе

в %-ах к соответствующему месяцу прошлого года



## Предложение рабочей силы на конец января 2012г.

	Ищущие работу		из них: незанятые		из них: безработные	
	всего, тыс. человек	к соответствующему месяцу 2011г., %	всего, тыс. человек	к соответствующему месяцу 2011г., %	всего, тыс. человек	к соответствующему месяцу 2011г., %
Всего	80.3	86.6	69.3	87.1	67.5	86.5
из них: женщины	54.3	89.2	48.9	87.9	47.8	87.5

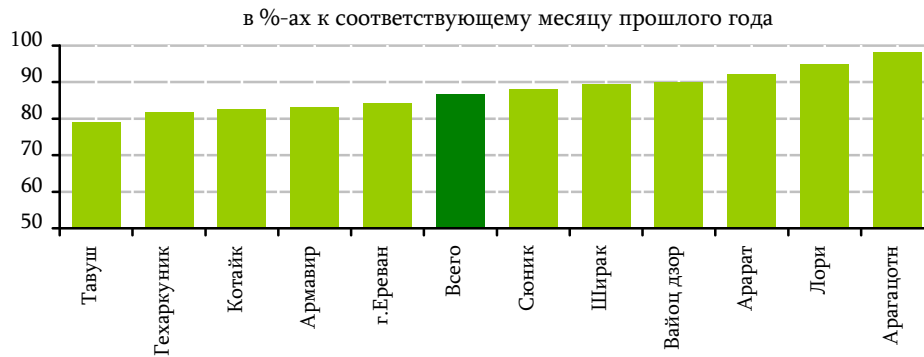
Предложение рабочей силы<sup>1</sup> по марзам РА и г. Ереван, на конец января 2012г.

тыс. человек

	Ищущие работу			из них: незанятые			из них: безработные		
	всего	из них: молодежь, лет		всего	из них: молодежь, лет		всего	из них: молодежь, лет	
		16-24	25-30		16-24	25-30		16-24	25-30
<b>Всего</b>	80.3	7.5	11.2	69.3	5.7	9.2	67.5	5.5	9.0
г. Ереван	24.6	1.3	2.8	22.7	1.2	2.5	22.4	1.1	2.4
Арагацотн	2.4	0.4	0.4	1.4	0.2	0.2	1.4	0.2	0.2
Арарат	3.8	0.4	0.6	3.1	0.3	0.4	3.0	0.3	0.4
Армавир	3.3	0.3	0.4	2.6	0.2	0.3	2.6	0.2	0.3
Гегаркуник	6.3	0.5	1.0	4.8	0.4	0.7	4.7	0.4	0.7
Лори	11.5	1.5	1.9	10.3	1.2	1.6	10.2	1.2	1.6
Котайк	6.8	0.5	1.0	6.0	0.4	0.8	5.9	0.4	0.8
Ширак	9.8	1.2	1.4	8.8	1.0	1.2	8.2	0.9	1.2
Сюник	6.2	0.6	0.9	4.8	0.4	0.6	4.6	0.4	0.6
Вайоц дзор	1.2	0.2	0.2	0.8	0.1	0.1	0.8	0.1	0.1
Тавуш	4.5	0.6	0.7	3.9	0.5	0.6	3.9	0.5	0.6

<sup>1</sup> Оценка.<sup>2</sup> По данным агентства "Государственная служба занятости" Министерства труда и социальных вопросов РА.

Темп роста официально зарегистрированной безработицы<sup>1</sup>  
по марзам РА и г. Ереван, на конец января 2012г.



Предложение рабочей силы по марзам РА, районам и г. Ереван, на конец января 2012г.

человек

	Ищущие работу	из них: безработные		Ищущие работу	из них: безработные
<b>Всего</b>	<b>80348</b>	<b>67517</b>			
<b>г. Ереван</b>	<b>24613</b>	<b>22352</b>	<b>Лори</b>	<b>11511</b>	<b>10167</b>
Ачапняк	3002	2646	Туманян	1242	977
Аван	998	921	Спитак	1606	1220
Арабкир	1857	1677	Степанаван	2755	2477
Давташен	1683	1598	Ташир	338	291
Эребуни	3882	3495	г. Ванадзор	5570	5202
Кентрон	2142	1952	<b>Котайк</b>	<b>6783</b>	<b>5856</b>
Малатия-Себастья	3244	2985	Абовян	2464	2098
Нор Норк	2292	2060	Раздан	3474	3064
Шенгавит	3816	3409	Наири	845	694
Канакер-Зейтун	1697	1609	<b>Ширак</b>	<b>9764</b>	<b>8226</b>
<b>Арагацотн</b>	<b>2377</b>	<b>1373</b>	Амасия	77	59
Аштарак	1272	1028	Ани	520	304
Апаран	160	110	Ашотск	335	174
Арагац	481	129	Артик	726	537
Талин	464	106	г. Гюмри	8106	7152
<b>Арагат</b>	<b>3818</b>	<b>3041</b>	<b>Сюник</b>	<b>6173</b>	<b>4579</b>
Арагат	1697	1277	Горис	2323	1771
Арташат	1015	877	Капан	1845	1471
Масис	1106	887	Мегри	642	380
<b>Армавир</b>	<b>3253</b>	<b>2573</b>	Сисиан	1363	957
Армавир	1126	1004	<b>Вайоц Дзор</b>	<b>1225</b>	<b>809</b>
Баграмян	1117	703	Ехегнадзор	358	231
Вагаршапат	1010	866	Вайк	867	578
<b>Гехаркуник</b>	<b>6294</b>	<b>4665</b>	<b>Тавуш</b>	<b>4537</b>	<b>3876</b>
Гавар	1006	717	Иджеван	1308	1011
Чамбарак	232	194	Ноемберян	608	485
Мартуни	1365	861	Тавуш	560	481
Севан	1941	1769	г. Дилижан	2061	1899
Варденис	1750	1124			

<sup>1</sup> По данным агентства "Государственная служба занятости" Министерства труда и социальных вопросов РА.

Численность трудоустроенных<sup>1</sup> на конец января

	Всего, человек		К соответствующему месяцу, %		К численности, ищущих работу, %	
	2011г.	2012г.	2011г.	2012г.	2011г.	2012г.
Январь	631	659	114.3	104.4	0.7	0.8

## Нагрузка вакантных рабочих мест на конец января 2012г.

	Потребность в рабочей силе		Численность незанятых в расчете на одно вакантное рабочее место		
	человек	к соответствующему месяцу 2011г., %	человек	к предыдущему месяцу, %	к соответствующему месяцу 2011г., %
Январь	1293	174.3	54	90.0	50.5

## Численность безработных, получающих пособие и средний размер пособия по безработице

на конец месяца

	Численность безработных, получающие пособие на конец месяца, тыс. человек			Средний размер пособия, драм	
	2011г.	2012г.	темп роста, %	2011г.	2012г.
Январь	18.9	14.1	74.6	17880	16500

## Численность лиц, охваченных в ежегодных государственных программах, регулирующие занятость, по видам программ

на конец месяца

	Декабрь, 2011г.				Январь, 2012г.			
	всего, человек	жен-щины	из них: молодежь, лет		всего, человек	жен-щины	из них: молодежь, лет	
			16-24	25-30			16-24	25-30
<b>Численность лиц, вовлеченных в программы</b>	<b>15247</b>	<b>10350</b>	<b>816</b>	<b>2133</b>	<b>14738</b>	<b>9681</b>	<b>754</b>	<b>2110</b>
<i>в том числе по типам программ:</i>								
профессиональное обучение	521	380	158	117	410	298	132	101
финансовое содействие при государственной регистрации предпринимательской деятельности	0	0	0	0	0	0	0	0
частичная компенсация заработной платы с целью трудоустройства на рынке труда неконкурентоспособных групп	245	154	14	24	234	152	15	24
общественные работы	0	0	0	0	0	0	0	0
командировка на работу в другие места	33	18	7	6	30	15	7	5
пособие по безработице	14448	9798	637	1986	14064	9216	600	1980

<sup>1</sup> По данным агентства "Государственная служба занятости" Министерства труда и социальных вопросов РА.

**1.4.1.1. Показатели занятости по результатам  
выборочного обследования уровня жизни домашних хозяйств**

Обследование уровня жизни домашних хозяйств, проведенное за 9 месяцев 2011г., охватило все марзы РА и г. Ереван. Данные основаны на ответах лиц в возрасте **15-75 лет**, опрошенных в 5904 домашних хозяйствах. Обследуемым периодом была последняя неделя, предшествующая опросу.

Определения, группа показателей и методология расчета, поставленные в основе обследования, в основном соответствуют определениям и концепциям, рекомендованным МОТ (Международной организации труда) и (или)<sup>1</sup> Евростатом, с учетом особенностей их возможного применения в Армении.

Ниже приводятся некоторые основные показатели в **квартальном разрезе**, зафиксированные в результате обследования, которые пока являются предварительными.

**Структура трудовых ресурсов в разрезе мужчины/женщины, по кварталам 2011г.**

	Всего			Мужчины			Женщины		
	I	II	III	I	II	III	I	II	III
Трудовые ресурсы, тыс. человек	2360.0	2329.6	2240.5	1086.2	1034.8	964.6	1273.8	1294.7	1275.9
Экономически активное население	1456.0	1491.8	1476.6	760.2	771.5	730.1	695.8	720.3	746.5
Занятые	1154.2	1205.3	1222.8	605.3	623.0	623.9	549.0	582.3	598.9
<i>из них</i> <sup>1</sup> имеющие вторую работу	37.9	43.9	40.6	18.7	27.8	22.0	19.2	16.1	18.6
Безработные	301.8	286.4	253.8	154.9	148.5	106.2	146.9	138.0	147.6
Экономически неактивное население	903.9	837.8	763.9	325.9	263.4	234.5	578.0	574.4	529.4
Уровень экономической активности <sup>2</sup> , %	61.7	64.0	65.9	70.0	74.6	75.7	54.6	55.6	58.5
Уровень занятости <sup>2</sup> , %	48.9	51.7	54.6	55.7	60.2	64.7	43.1	45.0	46.9
Уровень безработицы <sup>3</sup> , %	20.7	19.2	17.2	20.4	19.2	14.5	21.1	19.2	19.8

**Структура трудовых ресурсов в разрезе город/село, по кварталам 2011г.**

	Город			Село		
	I	II	III	I	II	III
Трудовые ресурсы, тыс. человек	1545.7	1514.2	1469.3	814.2	815.4	771.2
Экономически активное население	889.4	875.5	884.6	566.6	616.3	592.0
Занятые	635.1	611.8	655.6	519.1	593.5	567.2
<i>из них</i> <sup>1</sup> имеющие вторую работу	10.0	9.4	12.9	28.0	34.5	27.8
Безработные	254.3	263.7	229.8	47.5	22.8	24.8
Экономически неактивное население	656.3	638.7	584.7	247.7	199.1	179.2
Уровень экономической активности <sup>2</sup> , %	57.5	57.8	60.2	69.6	75.6	76.8
Уровень занятости <sup>2</sup> , %	41.1	40.4	44.6	63.7	72.8	73.5
Уровень безработицы <sup>3</sup> , %	28.6	30.1	25.9	8.4	3.7	4.2

<sup>1</sup> В определениях, предложенных со стороны МОТ и Евростата, в отдельных случаях имеются некоторые различия. В частности: военнослужащие по методологии МОТ включаются в численность занятых (см. ILO, ISCO-88), а Евростата (см. European Commission, The European Union labour force survey, Methods and definitions-2001), в группу экономически неактивного населения. В данном случае НСС приняла за основу последнее, которое используется в странах членах Евросоюза.

<sup>2</sup> Здесь и далее - рассчитываются к численности трудовых ресурсов.

<sup>3</sup> Здесь и далее - рассчитываются к численности экономически активного населения.

## 1. РЕАЛЬНЫЙ СЕКТОР

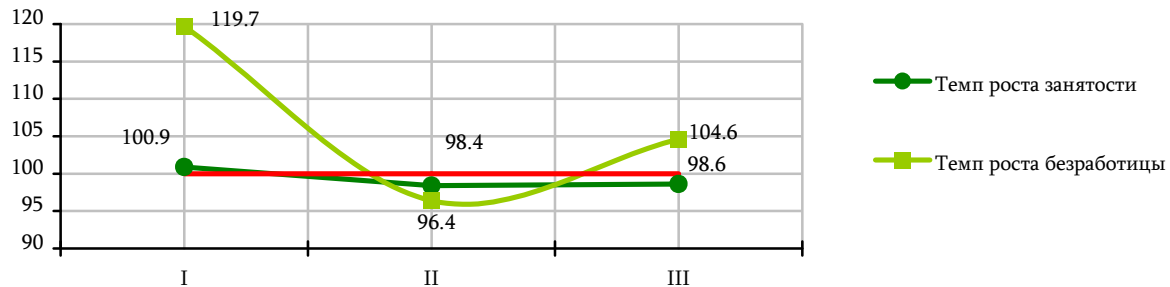
### Занятые по видам экономической деятельности в разрезе мужчины/женщины, по кварталам 2011г.

1000 человек

	Всего			Мужчины			Женщины		
	I	II	III	I	II	III	I	II	III
<b>Всего</b>	<b>1154.2</b>	<b>1205.3</b>	<b>1222.8</b>	<b>605.3</b>	<b>623.0</b>	<b>623.9</b>	<b>549.0</b>	<b>582.3</b>	<b>598.9</b>
Сельское хозяйство	443.7	517.9	496.5	202.3	232.9	210.5	241.4	284.9	286.1
Промышленность	136.0	135.1	125.7	91.8	100.1	93.4	44.2	35.0	32.3
Строительство	53.4	66.4	76.1	52.1	65.5	74.0	1.3	0.9	2.1
Торговля; ремонт автомобилей, гостиницы и рестораны	125.1	115.8	126.1	71.2	55.4	72.7	53.9	60.3	53.5
Транспорт и связь	61.2	58.4	74.3	53.8	43.9	56.1	7.4	14.5	18.2
Финансовая деятельность, операция с недвижимым имуществом, аренда и предоставление услуг потребителям	44.5	26.4	40.1	28.6	13.9	21.7	15.9	12.6	18.3
Государственное управление, образование, здравоохранение, и предоставление социальных услуг	239.8	236.3	231.3	78.6	85.9	73.3	161.2	150.4	158.0
Прочие услуги	50.5	49.0	52.7	26.8	25.3	22.2	23.7	23.7	30.4

### Темп роста занятости и безработицы

в %-ах к соответствующему кварталу прошлого года



### Занятые по видам экономической деятельности в разрезе город/село, по кварталам 2011г.

1000 человек

	Город			Село		
	I	II	III	I	II	III
<b>Всего</b>	<b>635.1</b>	<b>611.8</b>	<b>655.6</b>	<b>519.1</b>	<b>593.5</b>	<b>567.2</b>
Сельское хозяйство	46.0	58.7	53.7	397.7	459.1	442.8
Промышленность	114.3	111.6	110.7	21.7	23.5	15.0
Строительство	43.7	46.9	60.3	9.7	19.5	15.8
Торговля; ремонт автомобилей, гостиницы и рестораны	106.4	103.7	109.6	18.7	12.1	16.6
Транспорт и связь	54.4	51.7	64.5	6.8	6.7	9.8
Финансовая деятельность, операция с недвижимым имуществом, аренда и предоставление услуг потребителям	40.0	25.4	36.7	4.5	1.1	3.4
Государственное управление, образование, здравоохранение, и предоставление социальных услуг	184.7	165.7	172.8	55.1	70.7	58.5
Прочие услуги	45.6	48.2	47.4	4.9	0.8	5.3