

5.2. Ժողովրդագրական իրավիճակը

ՀՀ վարչատարածքային բաժանման հիմքը «Հայաստանի Հանրապետության վարչատարածքային բաժանման մասին» և «Երևան քաղաքում տեղական ինքնակառավարման մասին» ՀՀ օրենքներն են, որոնց համաձայն ՀՀ տարածքը բաժանվում է 10 մարզերի՝ 48 քաղաքային ու 866 գյուղական համայնքներով և Երևանի քաղաքային համայնքի (12 վարչական շրջաններով):

ՀՀ վարչատարածքային բաժանումն ըստ ՀՀ մարզերի և ք.Երևանի, 2012թ. ապրիլի 1-ի դրությամբ

	Համայնքների քանակը			Բնակավայրերի քանակը
	ընդամենը	քաղաքային	գյուղական	
Հայաստանի Հանրապետություն	915	49	866	1002
ք. Երևան	1	1	-	1
Արագածոտն	114	3	111	120
Արարատ	97	4	93	99
Արմավիր	97	3	94	98
Գեղարքունիք	92 ¹	5	87 ¹	98 ¹
Լոռի	113	8	105	130
Կոտայք	67	7	60	69
Շիրակ	119	3	116	131
Սյունիք	109	7	102	134
Վայոց ձոր	44	3	41	55
Տավուշ	62	5	57	67

2001թ. մարդահամարի հիմքով վարվող բնակչության ընթացիկ հաշվառմամբ, ՀՀ մշտական բնակչության թվաքանակի ցուցանիշը՝ 2012թ. ապրիլի 1-ի դրությամբ կազմել է 3275.5 հազ. մարդ, այդ թվում քաղաքայինը՝ 2096.9 հազ. մարդ և գյուղականը՝ 1178.6 հազ. մարդ:

ՀՀ մշտական բնակչության թվաքանակն ըստ ՀՀ մարզերի և ք.Երևանի, ապրիլի 1-ի դրությամբ

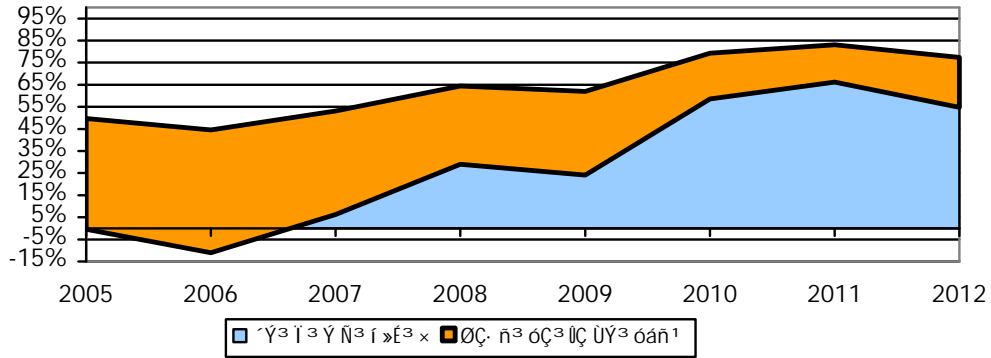
հազ.մարդ

	Ընդամենը		Քաղաքային		Գյուղական	
	2011թ.	2012թ.	2011թ.	2012թ.	2011թ.	2012թ.
Հայաստանի Հանրապետություն	3264.5	3275.5	2089.8	2096.9	1174.7	1178.6
ք. Երևան	1122.8	1128.1	1122.8	1128.1	-	-
Արագածոտն	142.5	142.9	33.2	33.3	109.3	109.6
Արարատ	280.6	281.8	82.8	83.1	197.8	198.7
Արմավիր	286.2	287.7	102.1	102.4	184.1	185.3
Գեղարքունիք	242.5	243.1	79.9	80.1	162.6	163.0
Լոռի	281.9	282.1	165.3	165.2	116.6	116.9
Կոտայք	282.3	283.8	158.5	159.5	123.8	124.3
Շիրակ	282.1	282.3	169.6	169.4	112.5	112.9
Սյունիք	152.9	152.8	103.5	103.5	49.4	49.3
Վայոց ձոր	56.0	56.1	19.4	19.4	36.6	36.7
Տավուշ	134.7	134.8	52.7	52.9	82.0	81.9

2012թ. հունվար-մարտին 2011թ. նույն ժամանակաշրջանի համեմատ բնակչության բնական հավելվածի ցուցանիշը նվազել է 31.5%-ով, պաշտոնապես վարչական հաշվառման ենթարկվող միգրացիայի բացասական մնացորդի ցուցանիշը՝ 1.5 %-ով:

¹ այդ թվում՝ Արծվաշենի գյուղական համայնքը:

Միգրացիայի մնացորդի և բնական հավելաճի մասնաբաժինները բնակչության թվաքանակի ընդհանուր հավելաճում, 2005-2012թթ. հունվար-մարտին



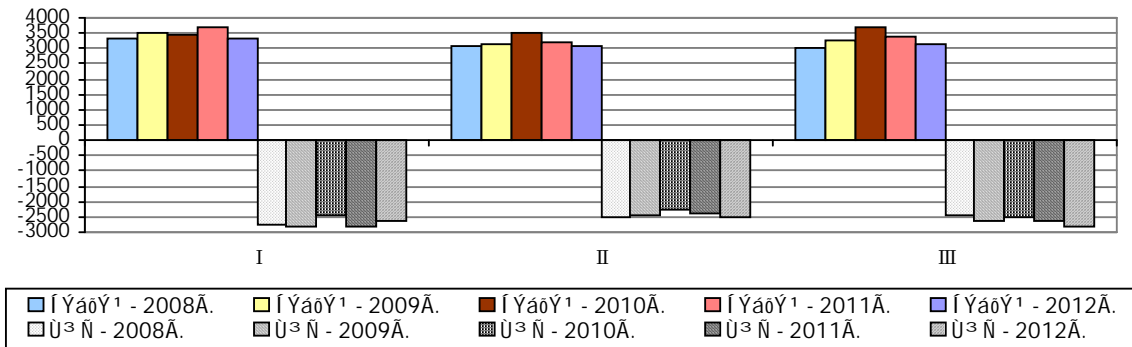
2012թ. հունվար-մարտին կենդանի ծնունդների թվաքանակը 2011թ. նույն ժամանակաշրջանի համեմատ նվազել է 5.7%-ով, իսկ մահվան դեպքերն աճել են 2.2%-ով: 2012թ. հունվար-մարտին ծնվածների թվաքանակը 1.2 անգամ գերազանցել է մահացության դեպքերը:

ՀՀ բնակչության բնական շարժի հիմնական ցուցանիշները հունվար-մարտին

	Բացարձակ թվաքանակ, մարդ/դեպք		Բացարձակ ցուցանիշի աճը նախորդ տարվա նկատմամբ, %	1000 բնակչի հաշվով, պրոմիլ	
	2011 թ.	2012 թ.		2011 թ.	2012 թ.
Ծնվածներ	10144	9569	94.3	12.6	11.7
Մեռելածիններ	218	195	89.4	21.0 ¹	20.0 ¹
Մահացածներ	7784	7953	102.2	9.7	9.7
այդ թվում՝ 0-1 տարեկան	124	120	96.8	12.2 ²	12.5 ²
Բնական հավելաճ	2360	1616	68.5	2.9	2.0
Անուսնություններ	4604	4668	101.4	5.7	5.7
Անուսնալուծություններ	776	779	100.4	1.0	1.0

Ծնվածների և մահացածների բացարձակ թվաքանակն ըստ գրանցման ամիսների

մարդ



¹ 1000 կենդանի և մեռած ծնվածի հաշվով:

² 1000 կենդանի ծնվածի հաշվով:

**ՀՀ բնակչության բնական շարժի հիմնական ցուցանիշներն
ըստ ՀՀ մարզերի և ք. Երևանի, 2012թ. հունվար-մարտ**

	Ծնվածներ, մարդ	Մահա- ցածներ, մարդ	այդ թվում՝ 0-1 տարեկան մահացածներ	Բնական հավելված, մարդ	Ամուսնու- թյուններ, դեպք	Ամուսնալու- ծություններ, դեպք
Հայաստանի Հանրապետություն	9569	7953	120	1616	4668	779
ք. Երևան	3454	2560	25	894	1441	324
Արագածոտն	419	385	5	34	209	35
Արարատ	879	622	13	257	502	44
Արմավիր	864	686	7	178	452	58
Գեղարքունիք	663	574	6	89	460	35
Լոռի	730	819	15	-89	366	118
Կոտայք	820	625	14	195	416	52
Շիրակ	820	795	20	25	353	56
Սյունիք	377	373	7	4	165	26
Վայոց ձոր	164	124	1	40	93	12
Տավուշ	379	390	7	-11	211	19

1000 բնակչի հաշվով

	Ծնվածներ, մարդ	Մահա- ցածներ, մարդ	այդ թվում՝ 0-1 տարեկան մահացածներ ¹	Բնական հավելված, մարդ	Ամուսնու- թյուններ, դեպք	Ամուսնալու- ծություններ, դեպք
Հայաստանի Հանրապետություն	11.7	9.7	12.5	2.0	5.7	1.0
ք. Երևան	12.3	9.1	7.2	3.2	5.1	1.2
Արագածոտն	11.8	10.8	11.9	1.0	5.9	1.0
Արարատ	12.5	8.8	14.8	3.7	7.1	0.6
Արմավիր	12.1	9.6	8.1	2.5	6.3	0.8
Գեղարքունիք	10.9	9.5	9.0	1.4	7.6	0.6
Լոռի	10.4	11.6	20.5	-1.2	5.2	1.7
Կոտայք	11.6	8.8	17.1	2.8	5.9	0.7
Շիրակ	11.6	11.3	24.4	0.3	5.0	0.8
Սյունիք	9.9	9.8	18.6	0.1	4.3	0.7
Վայոց ձոր	11.7	8.9	6.1	2.8	6.6	0.9
Տավուշ	11.3	11.6	18.5	-0.3	6.3	0.6

ՀՀ մահացությունն ըստ մահվան հիմնական պատճառների

(ՀՀ արդարադատության նախարարության ՔԳԱԳ տարածքային բաժիններից ստացված
մահվան վերաբերյալ ակտերի համաձայն)

	2011 թ. հունվար- մարտ, մարդ	ընդհա- նուրի նկատ- մամբ, %	2012թ. հունվար- մարտ, մարդ	Ընդհա- նուրի նկատ- մամբ %	Բացարձակ ցուցանիշի աճը նախորդ տարվա նկատմամբ, %
Մահացածների թվաքանակը	7784	100	7953	100	102.2
այդ թվում՝ ըստ պատճառների					
արյան շրջանառության համակարգի հիվանդություններից	3872	49.7	3874	48.7	100.1
դժբախտ պատահարներից, թունավորումներից և վնասվածքներից	311	4.0	308	3.9	99.0
նորագոյացություններից	1372	17.6	1429	18.0	104.2
շնչառական օրգանների հիվանդություններից	498	6.4	526	6.6	105.6
մարտոդական օրգանների հիվանդություններից	539	6.9	514	6.5	95.4
վարակիչ և մակարոնային հիվանդություններից	68	0.9	76	0.9	111.8
այլ հիվանդություններից	1124	14.5	1226	15.4	109.1

¹ 1000 կենդանի ծնվածի հաշվով:

5. ՍՈՑԻԱԼ-ԺՈՂՈՎՐԴԱԳՐԱԿԱՆ ՀՍՏՎԱԾ

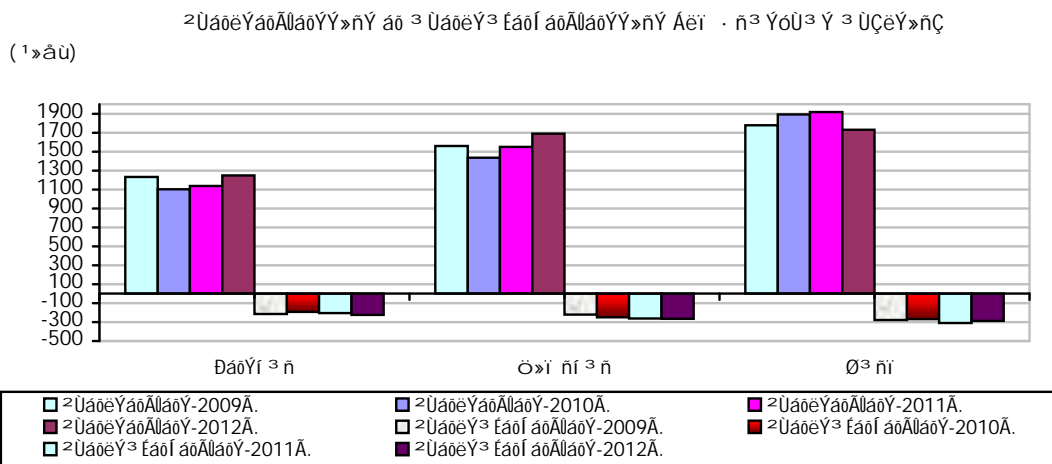
2012թ. հունվար-մարտին 2011թ. հունվար-մարտի համեմատ արձանագրվել է 0-1 տարեկան երեխաների մահվան դեպքերի նվազում՝ 3.2%-ով, սակայն մանկական մահացության գործակիցը, 1000 կենդանի ծնվածի հաշվով, աճել է 0.3 պրոմիլային կետով և կազմել 12.5%:

Հ Հ մանկական և երեխաների մահացությունը

	Բացարձակ թվաքանակ, մարդ		Բացարձակ ցուցանիշի աճը նախորդ տարվա նկատմամբ, %	1000 կենդանի ծնվածի հաշվով, պրոմիլ	
	2011 թ.	2012թ.		2011 թ.	2012թ.
0-1 տարեկան մահեր	124	120	96.8	12.2	12.5
որից					
տղա	72	68	94.4	13.3	13.0
աղջիկ	52	52	100	11.0	12.0
Շուրջճնական շրջանում առաջացած առանձին վիճակներով, բնածին անկանոնություններով ու ձևախախտումային խանգարումներով պայմանավորված մահեր	76	66	86.8	7.5	6.9
1-4 տարեկան մահեր	18	14	77.8	1.8	1.5
0-4 տարեկան մահեր	142	134	94.4	14.0	14.0
տղա	81	75	92.6	14.9	14.3
աղջիկ	61	59	96.7	12.9	13.6

Հղիության հետ կապված բարդություններից, ծննդյան և ետծննդյան ժամանակահատվածում, 2012թ. հունվար-մարտին գրանցվել է մայրական մահացության 2 դեպք, որով պայմանավորված, մայրական մահացության գործակիցը կազմել է 20.9 (100000 կենդանի ծնվածի հաշվով):

2012թ. հունվար-մարտին գրանցված ամուսնությունների դեպքերը 2011թ. հունվար-մարտի համեմատ աճել են 1.4%-ով, իսկ ամուսնալուծության դեպքերը՝ 0.4%-ով:



Հանրապետությունում 2012թ. հունվար-մարտին գրանցված 1000 ամուսնությունների համեմատ արձանագրվել է ամուսնալուծության 167 դեպք՝ 2011թ. հունվար-մարտին արձանագրված 169-ի համեմատ:

5. ՍՈՑԻԱԼ-ԺՈՂՈՎՐԴԱԳՐԱԿԱՆ ՀԱՏՎԱԾ

ՀՀ –ում պաշտոնապես վարչական հաշվառման ենթարկվող միգրացիոն իրավիճակի ընդհանուր բնութագիրը հունվար-մարտին ¹

	2011թ.		2012թ.	
	մարդ	1000 բնակչի հաշվով	մարդ	1000 բնակչի հաշվով
Ընդամենը հաշվառվածների	8076 ^o	2.5	8694	2.7
Ընդամենը հաշվառումից հանվածների	8556 ^o	2.6	9165	2.8
Միգրացիայի մնացորդ (+, -)	-480 ^o	-0.1	-473	-0.1

Ըստ ՀՀ սահմանային էլեկտրոնային կառավարման տեղեկատվական համակարգով ստացված տվյալների՝ սահմանային անցման կետերով իրականացվող արտաքին ուղևորաշրջանառության համախառն ծավալը 2012թ. հունվար-մարտին կազմել է 728.7 հազ.:

Հայաստան ժամանումների և Հայաստանից մեկնումների ծավալն ըստ ՀՀ սահմանային անցման կետերի

սահմանահատում

Սահմանային անցման կետեր	2012թ. հունվար-մարտին					
	Մուտք		Ելք		Հաշվեկշիռը	
	Ընդամենը	այդ թվում՝ ՀՀ քաղաքացիների	Ընդամենը	այդ թվում՝ ՀՀ քաղաքացիների	Ընդամենը	միայն ՀՀ քաղաքացիների մասով
Զվարթնոց	145320	85528	171603	105288	-26283	-19760
Բազրատաշեն	95707	63345	101735	67495	-6028	-4150
Մեղրի	17406	2100	16873	1990	533	110
Այրում	3629	2639	4015	3146	-386	-507
Գոգավան	10611	5778	9273	5788	1338	-10
Բավրա	72099	23037	66991	22026	5108	1011
Գյումրի	5322	3874	7712	5966	-2390	-2092
Պրիվոլնոյե	207	92	197	88	10	4
Ընդամենը	350301	186393	378399	211787	-28098	-25394
Սահմանային անցման կետեր	2011թ. հունվար-մարտին					
	Մուտք		Ելք		Հաշվեկշիռը	
	Ընդամենը	այդ թվում՝ ՀՀ քաղաքացիների	Ընդամենը	այդ թվում՝ ՀՀ քաղաքացիների	Ընդամենը	միայն ՀՀ քաղաքացիների մասով
Զվարթնոց	137722	77757	161014	94680	-23292	-16923
Բազրատաշեն	96204	62109	96871	63233	-667	-1124
Մեղրի	28600	2942	25823	2771	2777	171
Այրում	3890	2986	4289	3398	-399	-412
Գոգավան	9173	6763	9831	7103	-658	-333
Բավրա	70659	25184	66338	24050	4321	1134
Գյումրի	3899	2648	6373	4697	-2474	-2049
Պրիվոլնոյե	-	-	-	-	-	-
Ընդամենը	350147	180389	370539	199932	-20392	-19543

¹ ՀՀ կառավարությանն առընթեր ՀՀ ոստիկանության անձնագրային և վիզաների վարչության կողմից Բնակչության պետական ռեգիստրի տեղեկատվական համակարգից տրամադրված տեղեկատվության համաձայն, ներառյալ ներքին տեղաշարժերը:

5. ՍՈՑԻԱԼ-ԺՈՂՈՎՐԴԱԳՐԱԿԱՆ ՀՍՏՎԱԾ

ՀՀ սահմանահատումներն ըստ քաղաքացիության երկրի

սահմանահատում

2012թ. հունվար-մարտին			Քաղաքացիության երկիրը	2011թ. հունվար-մարտին		
Մուտք	Ելք	Հաշվեկշիռ		Մուտք	Ելք	Հաշվեկշիռ
163908	166612	-2704	Ընդամենը օտարերկրյա քաղաքացիներ	169758	170607	-849
			այդ թվում՝			
70447	66355	4092	Վրաստանի	67694	64018	3676
49972	57465	-7493	Ռուսաստանի	50477	57775	-7298
22044	21194	850	Իրանի	32112	29035	3077
2662	2612	50	ԱՄՆ-ի	2393	2352	41
2640	3158	-518	Ուկրաինայի	2690	3213	-523
2076	2052	24	Թուրքիայի	2335	2291	44
1684	1673	11	Միացիալ Թագավորության	876	872	4
1394	1415	-21	Ֆրանսիայի	1476	1479	-3
1206	1196	10	Գերմանիայի	1116	1067	49
9783	9492	291	Այլ երկրների	8589	8505	84

Հայաստան ժամանողներն ու Հայաստանից մեկնողներն ըստ սեռի և աշխատունակ տարիքային խմբի, 2012թ. հունվար-մարտ

մարդ

	Մուտք	այդ թվում՝ 16-62 տարեկան	Ելք	այդ թվում՝ 16-62 տարեկան
Ընդամենը	350301	308880	378399	341060
որից՝ տղամարդ կին	236013 114288	213864 95016	269878 108521	249220 91840
այդ թվում՝ ՀՀ քաղաքացիներ	186393	163443	211787	193841
որից՝ տղամարդ կին	123585 62808	111863 51580	154316 57471	144682 49159