

**5.2. Ժողովրդագրական իրավիճակը**

**5.2.1. Բնակչության թվաքանակ և բնական շարժ**

ՀՀ վարչատարածքային բաժանման հիմքը «Հայաստանի Հանրապետության վարչատարածքային բաժանման մասին»<sup>1</sup> և «Երևան քաղաքում տեղական ինքնակառավարման մասին» ՀՀ օրենքներն են, որոնց համաձայն ՀՀ տարածքը բաժանվում է 10 մարզերի՝ 793 համայնքներով և Երևանի համայնքը՝ 12 վարչական շրջաններով:

**ՀՀ վարչատարածքային բաժանումն ըստ ՀՀ մարզերի և ք.Երևանի, 2017թ. ապրիլի 1-ի դրությամբ**

	Համայնքների քանակը ընդամենը	Բնակավայրերի քանակը
<b>Հայաստանի Հանրապետություն</b>	<b>793</b>	<b>1 002</b>
ք. Երևան	1	1
Արագածոտն	114	120
Արարատ	95	99
Արմավիր	97	98
Գեղարքունիք	92	98 <sup>2</sup>
Լոռի	107	130
Կոտայք	67	69
Շիրակ	79	131
Սյունիք	72	134
Վայոց ձոր	29	55
Տավուշ	40	67

2011թ. մարդահամարի հիմքով վարվող բնակչության ընթացիկ հաշվառմամբ, ՀՀ մշտական բնակչության թվաքանակի ցուցանիշը՝ 2017թ. ապրիլի 1-ի դրությամբ կազմել է 2 981.5 հազ. մարդ, այդ թվում քաղաքայինը՝ 1 899.0 հազ.մարդ և գյուղականը՝ 1 082.5 հազ. մարդ:

**ՀՀ մշտական բնակչության թվաքանակն ըստ ՀՀ մարզերի և ք.Երևանի, ապրիլի 1-ի դրությամբ**

հազ.մարդ

	Ընդամենը		Քաղաքային		Գյուղական	
	2016թ. <sup>◇</sup>	2017թ.	2016թ. <sup>◇</sup>	2017թ.	2016թ. <sup>◇</sup>	2017թ.
<b>Հայաստանի Հանրապետություն</b>	<b>2 994.4</b>	<b>2 981.5</b>	<b>1 904.7</b>	<b>1 899.0</b>	<b>1 089.7</b>	<b>1 082.5</b>
ք. Երևան	1 073.4	1 075.2	1 073.4	1 075.2	-	0
Արագածոտն	129.4	128.2	28.9	28.2	100.5	100.0
Արարատ	258.5	258.2	72.9	72.7	185.6	185.5
Արմավիր	266.4	265.3	84.5	83.7	181.9	181.6
Գեղարքունիք	231.4	230.4	68.9	68.3	162.5	162.1
Լոռի	224.1	220.3	132.4	130.3	91.7	90.0
Կոտայք	253.5	252.4	137.6	137.3	115.9	115.1
Շիրակ	242.5	238.6	141.6	139.5	100.9	99.1
Սյունիք	139.3	138.7	94.0	93.8	45.3	44.9
Վայոց ձոր	50.7	50.1	17.7	17.6	33.0	32.5
Տավուշ	125.2	124.1	52.8	52.4	72.4	71.7

ՀՀ մշտական բնակչության թվաքանակը 2017թ. ապրիլի 1-ի դրությամբ 2016թ. նույն ժամանակաշրջանի համեմատ նվազել է 12.9 հազ. մարդով կամ 0.4%-ով: Տարեկազրի նկատմամբ բնակչության թվաքանակը նվազել է 4.6 հազ. մարդով, ինչը ձևավորվել է բնակչության բնական հավելաճի (0.5 հազ.) և միգրացիայի մնացորդի գնահատված ցուցանիշի (-5.1 հազ. մարդ) տարբերությունով:

<sup>1</sup> «ՀՀ վարչատարածքային բաժանման մասին» ՀՀ օրենքում լրացումներ և փոփոխություններ կատարելու մասին Հայաստանի Հանրապետության օրենքը» (24.11.2015թ.)

<sup>2</sup> Այդ թվում՝ Արծվաշեն գյուղը

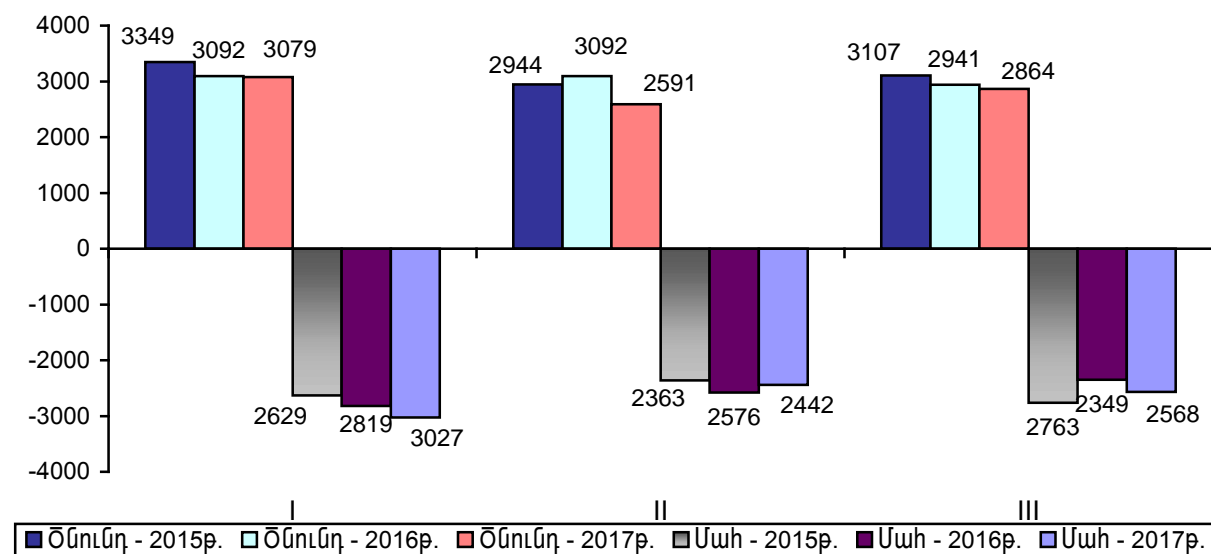
5. ՍՈՑԻԱԼ-ԺՈՂՈՎՐԴԱԳՐԱԿԱՆ ՀԱՏՎԱԾ

2017թ. հունվար-մարտին գրանցված կենդանի ծնունդները 2016թ. նույն ժամանակաշրջանի համեմատ նվազել են 6.5%-ով, իսկ մահվան դեպքերն ավելացել են՝ 3.8 %-ով: 2017թ. հունվար-մարտին կենսունակության գործակիցը՝ ծնվածների և մահացածների հարաբերակցությունը, կազմել է 106.2%, նախորդ տարվա նույն ժամանակաշրջանում արձանագրված 117.8% համեմատ:

**ՀՀ բնակչության բնական շարժի հիմնական ցուցանիշները, հունվար-մարտ**

	Բացարձակ թվաքանակ, մարդ/դեպք			2017թ. բացարձակ ցուցանիշի փոփոխությունը, %		1000 բնակչի հաշվով, պրոմիլ		
	2015 թ.	2016 թ. <sup>◇</sup>	2017 թ.	2015 թ. նկատմամբ	2016 թ. նկատմամբ	2015թ.	2016 թ. <sup>◇</sup>	2017 թ.
Ծնվածներ	9 400	9 125	8 534	90.8	93.5	12.7	12.2	11.6
Մեռելաձիներ	185	149	156	84.3	104.7	19.3 <sup>1</sup>	16.1 <sup>1</sup>	18.0 <sup>1</sup>
Մահացածներ	7 755	7 744	8 037	103.6	103.8	10.5	10.4	10.9
Բնական հավելաձ	1 645	1 381	497	30.2	36.0	2.2	1.8	0.7
Ամուսնություն	4 348	3 826	3 544	81.5	92.6	5.9	5.1	4.8
Ամուսնալուծություն	938	851	972	103.6	114.2	1.3	1.1	1.3

**Ծնվածների և մահացածների բացարձակ թվաքանակներն ըստ գրանցման ամիսների, մարդ**



**ՀՀ բնակչության բնական շարժի հիմնական ցուցանիշներն ըստ ՀՀ մարզերի և ք. Երևանի, 2017թ. հունվար-մարտ**

	Ծնվածներ, մարդ	Մահացածներ, մարդ	այդ թվում՝ 0-1 տարեկան մահացածներ	Բնական հավելաձ, մարդ	Ամուսնություններ, դեպք	Ամուսնալուծություններ, դեպք
<b>Հայաստանի Հանրապետություն</b>	<b>8 534</b>	<b>8 037</b>	<b>74</b>	<b>497</b>	<b>3 544</b>	<b>972</b>
ք. Երևան	3 299	2 531	19	768	1 203	335
Արագածոտն	370	367	3	3	163	52
Արարատ	753	697	7	56	307	58
Արմավիր	729	720	6	9	345	69
Գեղարքունիք	614	553	6	61	310	53
Լոռի	627	854	9	-227	265	152
Վոտայք	721	633	4	88	328	81

<sup>1</sup> 1 000 կենդանի և մեռած ծնվածի հաշվով

5. ՍՈՑԻԱԼ-ԺՈՂՈՎՐԴԱԳՐԱԿԱՆ ՀԱՏՎԱԾ

	Ծնվածներ, մարդ	Մահացածներ, մարդ	այդ թվում՝ 0-1 տարեկան մահացածներ	Բնական հավելված, մարդ	Ամուսնություններ, դեպք	Ամուսնալուծություններ, դեպք
Շիրակ	660	761	11	-101	245	90
Սյունիք	304	356	4	-52	158	41
Վայոց ձոր	130	167	4	-37	68	11
Տավուշ	327	398	1	-71	152	30

1000 բնակչի հաշվով

	Ծնվածներ, մարդ	Մահացածներ, մարդ	այդ թվում՝ 0-1 տարեկան մահացածներ <sup>1</sup>	Բնական հավելված, մարդ	Ամուսնություններ, դեպք	Ամուսնալուծություններ, դեպք
<b>Հայաստանի Հանրապետություն</b>	<b>11.6</b>	<b>10.9</b>	<b>8.7</b>	<b>0.7</b>	<b>4.8</b>	<b>1.3</b>
ք. Երևան	12.4	9.5	5.8	2.9	4.5	1.3
Արագածոտն	11.7	11.6	8.1	0.1	5.1	1.6
Արարատ	11.8	10.9	9.3	0.9	4.8	0.9
Արմավիր	11.1	11.0	8.2	0.1	5.3	1.1
Գեղարքունիք	10.8	9.7	9.8	1.1	5.5	0.9
Լոռի	11.5	15.7	14.4	-4.2	4.9	2.8
Կոտայք	11.6	10.2	5.5	1.4	5.3	1.3
Շիրակ	11.2	12.9	16.7	-1.7	4.2	1.5
Սյունիք	8.9	10.4	13.2	-1.5	4.6	1.2
Վայոց ձոր	10.5	13.5	30.8	-3.0	5.5	0.9
Տավուշ	10.7	13.0	3.1	-2.3	5.0	1.0

**ՀՀ մահացությունն ըստ մահվան հիմնական պատճառների, հունվար-մարտ**  
(ՀՀ արդարադատության նախարարության ՔԿԱԳ տարածքային բաժիններից ստացված մահվան վերաբերյալ ակտերի համաձայն)

	2016 թ., <sup>♦</sup> մարդ	%-ով ընդհանուրից	2017թ. , մարդ	%-ով ընդհանուրից	Բացարձակ ցուցանիշի փոփոխությունը նախորդ տարվա նկատմամբ, %
<b>Մահացածների թվաքանակը</b>	<b>7 744</b>	<b>100</b>	<b>8 037</b>	<b>100</b>	<b>103.8</b>
այդ թվում՝ ըստ պատճառների					
արյան շրջանառության համակարգի հիվանդություններից	3 688	47.6	3 908	48.6	106.0
նորագոյացություններից	1 532	19.8	1 584	19.7	103.4
շնչառական օրգանների հիվանդություններից	655	8.4	633	7.8	96.6
մարսողական օրգանների հիվանդություններից	524	6.8	501	6.2	95.6
դժբախտ պատահարներից, թունավորումներից և վնասվածքներից	299	3.9	291	3.6	97.3
վարակիչ և մակարոնային հիվանդություններից	57	0.7	51	0.6	89.5
այլ հիվանդություններից	989	12.8	1 069	13.5	108.1

2017թ. հունվար-մարտին, ինչպես և 2016թ. հունվար-մարտին, արձանագրվել է 0-1 տարեկան երեխաների մահվան 74 դեպք, սակայն մանկական մահացության գործակիցը 1 000 կենդանի ծնվածի հաշվով 2016թ. նույն ժամանակաշրջանի համեմատ աճել է 0.6 պրոմիլային կետով և կազմել է՝ 8.7 պրոմիլ:

2017թ. հունվար-մարտին հանրապետությունում արձանագրվել է 0-4 տարեկան երեխաների մահվան 87 դեպք, որի կառուցվածքում մինչև 1 տարեկան երեխաների մահացության դեպքերը կազմել են 85.1 %: Մինչև 5 տարեկան երեխաների մահացության գործակիցը (1000 կենդանի ծնվածի հաշվով) կազմել է 10.2‰, տղա երեխաների շրջանում՝ 9.2‰, իսկ աղջիկների՝ 11.3 %:

<sup>1</sup> 1 000 կենդանի ծնվածի հաշվով

ՀՀ մանկական և երեխաների մահացությունը հունվար-մարտին

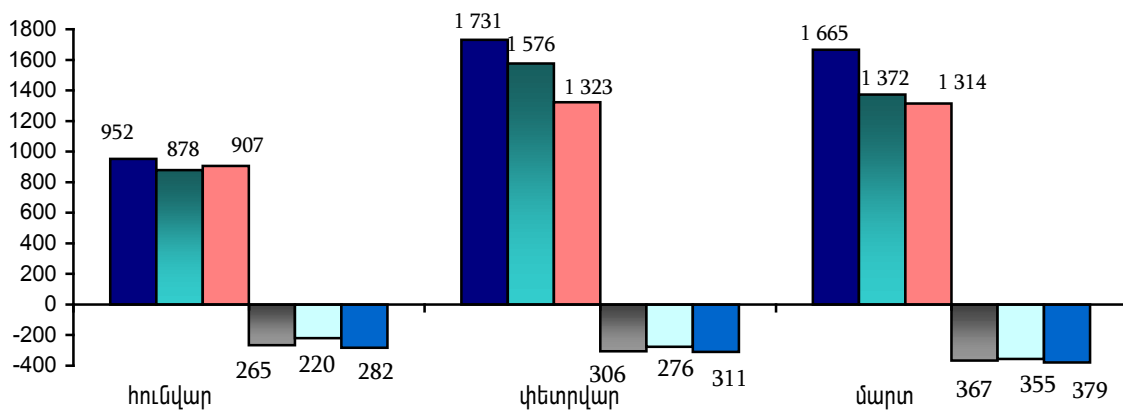
	Բացարձակ թվաքանակ, մարդ			2017թ. բացարձակ ցուցանիշի փոփոխությունը, %		1000 կենդանի ծնվածի հաշվով, պրոմիլ		
	2015թ.	2016թ. <sup>◇</sup>	2017թ.	2015 թ. նկատմամբ	2016 թ. նկատմամբ	2015թ.	2016թ. <sup>◇</sup>	2017թ.
<b>0-1 տարեկան մահեր</b>	<b>83</b>	<b>74</b>	<b>74</b>	<b>92.8</b>	<b>100</b>	<b>8.8</b>	<b>8.1</b>	<b>8.7</b>
այդ թվում՝ տղա	47	43	34	72.3	79.1	9.4	8.8	7.6
աղջիկ	36	34	40	111.1	117.6	8.1	7.9	9.8
Շուրջնական շրջանում առաջացած առանձին վիճակներով, բնածին անկանոնություններով ու ձևախախտումային խանգարումներով պայմանավորված մահեր	45	48	52	115.6	108.3	4.8	5.3	6.1
1-4 տարեկան մահեր	14	10	13	92.9	130.0	1.5	1.3	1.5
<b>0-4 տարեկան մահեր</b>	<b>97</b>	<b>84</b>	<b>87</b>	<b>89.7</b>	<b>103.6</b>	<b>10.3</b>	<b>9.7</b>	<b>10.2</b>
այդ թվում՝ տղա	55	50	41	74.5	82.0	11.0	10.3	9.2
աղջիկ	42	39	46	109.5	117.9	9.5	9.0	11.3

2017թ. հունվար-մարտին հղիության հետ կապված բարդություններից, ծննդյան և ետ-ծննդյան ժամանակահատվածում գրանցվել է մայրական մահացության 1 դեպք, իսկ մայրական մահացության գործակիցը կազմել է 11.7 միավոր ( 2016թ. հունվար-մարտին՝ 32.9<sup>◇</sup>):

2017թ. հունվար-մարտին գրանցված ամուսնության դեպքերը 2016թ. հունվար-մարտի համեմատ նվազել են 7.4%-ով, իսկ ամուսնալուծության դեպքերն աճել են՝ 14.2 %-ով:

Ամուսնություններն ու ամուսնալուծություններն ըստ գրանցման ամիսների

(դեպք)



■ Ամուսնություն-2015թ.      ■ Ամուսնություն-2016թ.      ■ Ամուսնություն-2017թ.  
 ■ Ամուսնալուծություն-2015թ.      ■ Ամուսնալուծություն-2016թ.      ■ Ամուսնալուծություն-2017թ.

Հանրապետությունում 2017թ. հունվար-մարտին գրանցված 1 000 ամուսնությունների համեմատ արձանագրվել է ամուսնալուծության 274 դեպք՝ 2016թ. հունվար-մարտին արձանագրված 222 դեպքի համեմատ:

**5.2.2. ՀՀ բնակչության տեղաշարժերը**

ՀՀ կառավարությանն առընթեր ՀՀ ոստիկանության անձնագրային և վիզաների վարչության կողմից Բնակչության պետական ռեգիստրի տեղեկատվական համակարգից ստացված տեղեկատվության համաձայն, 2017թ. հունվար-մարտին արձանագրվել է հաշվառման/դուրս գրման 17 766 գրանցման գործողություն, ներառյալ ներհանրապետական տեղաշարժերը՝ նախորդ տարվա նույն ժամանակաշրջանի 14 051 գրանցման գործողության համեմատ: 2017թ. հունվար-մարտին արձանագրված հաշվառման գործողություններից 81.1%-ն իրականացվել են ըստ ՀՀ բնակավայրերի հասցեների (այդ թվում՝ 85.8%-ը կազմել են ներհանրապետական տեղաշարժերը), իսկ 18.9%-ը՝ օտարերկրյա պետություններում իրենց բնակության հասցեների: Հաշվառումից հանելու գործողություններից 73.4%-ն իրականացվել են ըստ ՀՀ բնակավայրերի հասցեների, 8.7%-ը՝ օտարերկրյա պետության, իսկ 17.9%-ի դեպքում բնակավայրի հասցեները նշված չեն եղել:

**ՀՀ բնակչության տեղաշարժերի վարչական հաշվառումները հունվար-մարտին**

գրանցման ակտ

	Հաշվառման գործողություն			Հաշվառումից հանելու գործողություն		
	2015 թ.	2016 թ.	2017թ.	2015 թ.	2016 թ.	2017թ.
<b>ՀՀ բնակչության պետական ռեգիստրում գրանցված տեղաշարժեր, ընդամենը (1+2+3)</b>	<b>13 505</b>	<b>14051</b>	<b>17 766</b>	<b>13 505</b>	<b>14051</b>	<b>17 766</b>
<b>1. ՀՀ բնակչության հասցեներով (1ա+1բ+1գ) <sup>1</sup> 1</b>	<b>10 558</b>	<b>10129</b>	<b>14 402</b>	<b>9 297</b>	<b>9303</b>	<b>13 045</b>
<i>1ա/ ներհանրապետական տեղաշարժեր</i>	<i>8 617</i>	<i>8 649</i>	<i>12 363</i>	<i>8 617</i>	<i>8649</i>	<i>12 363</i>
<i>1բ/ օտար երկրներ/ից տեղաշարժեր</i>	<i>444</i>	<i>436</i>	<i>624</i>	<i>680</i>	<i>653</i>	<i>682</i>
այդ թվում՝ ըստ երկրների						
Վրաստան	53	44	132	13	27	67
Ռուսաստանի Դաշնություն	87	66	110	184	131	158
Միջին Արևելյան Հանրապետություն	100	98	90	1	5	4
Իրանի Իսլամական Հանրապետություն	15	12	19	1	1	3
Ուկրաինա	13	13	26	32	38	19
Ֆրանսիա	6	5	4	45	38	57
Ղազախստան	8	4	11	37	35	38
Բելառուս	2	6	5	18	14	16
ԼՂՀ	115	137	172	110	121	83
Իսպանիա	2	3	1	25	32	36
Բելգիա	4	1	1	5	15	18
Գերմանիա	0	1	-	18	32	22
Հունաստան	3	1	3	19	23	16
ԱՄՆ	13	8	9	112	90	96
Լիբանան	4	13	13	-	2	2
Նիդերլանդներ	1	-	1	5	6	9
Այլ երկիր	18	24	27	45	43	38
<b>1գ/ Ժամանման /մեկնման երկիրը չնշված</b>	<b>1 497</b>	<b>1 044</b>	<b>1415</b>	<b>-</b>	<b>1</b>	<b>-</b>
<b>2. Օտարերկրյա պետություններում իրենց բնակության հասցեով <sup>2</sup></b>	<b>2 942</b>	<b>3 917</b>	<b>3364</b>	<b>1 100</b>	<b>1 311</b>	<b>1 542</b>
<b>3. Չնշված բնակավայրի հասցեով</b>	<b>5</b>	<b>5</b>	<b>-</b>	<b>3 108</b>	<b>3 437</b>	<b>3 179</b>

<sup>1</sup> Մշտական բնակության վայրը փոխելիս՝ քաղաքացին դիմում է նոր բնակության վայրի տեղական ռեգիստր, ինչի մասին էլ օրենքով սահմանված կարգով, տեղեկացվում է (էլեկտրոնային ավտոմատ եղանակով) նախկին հաշվառման վայրի տեղական ռեգիստր (ՀՀ կառավարության 14.07.2005թ. թիվ 1231-Ն որոշում, հավելված 1՝ «Բնակչության պետական ռեգիստրում անձանց անհատական հաշվառման կարգ» գլխ. III, կետ 9):

<sup>2</sup> ՀՀ քաղաքացիություն ձեռք բերած, ՀՀ-ում մշտական բնակության վայր չունեցող և մշտապես կամ առավելապես օտարերկրյա պետությունում բնակվող անձը ՀՀ քաղաքացու անձնագրով փաստաթղթավորվելիս՝ բնակչության պետական ռեգիստրում հաշվառվում է օտարերկրյա պետությունում իր բնակության վայրի հասցեով (ՀՀ կառավարության 14.07.2005թ. թիվ 1231-Ն որոշում, հավելված 1՝ «Բնակչության պետական ռեգիստրում անձանց անհատական հաշվառման կարգ» գլխ. II, կետ 7բ):

5. ՍՈՑԻԱԼ-ԺՈՂՈՎՐԴԱԳՐԱԿԱՆ ՀԱՏՎԱԾ

Ըստ ՀՀ սահմանային էլեկտրոնային կառավարման տեղեկատվական (ՄԵԿՏ) համակարգով ստացված տվյալների՝ սահմանային անցման կետերով իրականացված արտաքին ուղևորաշրջանառության համախառն ծավալը 2017թ. հունվար-մարտին կազմել է 1 195.0 հազ. և 2016թ. հունվար-մարտի համեմատ աճել է՝ 17.7 %-ով (1 015.7 հազ.):

Հայաստանի Հանրապետության սահմանային անցման կետերով  
իրականացված մուտքի և ելքի ծավալները

Սահմանային անցման կետեր	Մուտք		Ելք		Հաշվեկշիռը	
	Ընդամենը	այդ թվում՝ ՀՀ փաստաթղթերով	Ընդամենը	այդ թվում՝ ՀՀ փաստաթղթերով	Ընդամենը	այդ թվում՝ ՀՀ փաստաթղթերով
<b>2017թ. հունվար-մարտին</b>						
<b>Ընդամենը</b>	589 341	338 855	605 671	353 839	-16 330	-14 984
Զվարթնոց	230 234	116 885	242 282	124 993	-12 048	-8 108
Բազրատաշեն	229 114	174 436	236 155	179 216	-7 041	-4 780
Մեղրի	28 486	4 072	25 884	3 932	2 602	140
Այրում	2 650	1 662	2 603	1 623	47	39
Գոգավան	14 582	9 320	17 799	11 731	-3 217	-2 411
Բավրա	77 670	28 473	73 458	27 747	4 212	726
Գյումրի	6 509	3 966	7 397	4 561	-888	-595
Պրիվոլնոյե	96	41	93	36	3	5
<b>2016թ. հունվար-մարտին</b>						
<b>Ընդամենը</b>	<b>498 294</b>	<b>283 778</b>	<b>517 459</b>	<b>300 366</b>	<b>-19 165</b>	<b>-16 588</b>
Զվարթնոց	189 949	100 886	199 969	107 983	-10 020	-7 097
Բազրատաշեն	195 684	143 625	209 348	154 224	-13 664	-10 599
Մեղրի	26 802	1 651	25 981	1 526	821	125
Այրում	2 725	1 821	2 691	1 863	34	-42
Գոգավան	8 535	5 358	8 129	5 211	406	147
Բավրա	72 988	29 188	68 919	27 717	4 069	1 471
Գյումրի	1 483	1 176	2 314	1 783	-831	-607
Պրիվոլնոյե	128	73	108	59	20	14

ՄԵԿՏ համակարգով ստացված տեղեկատվության համաձայն, սահմանահատում կատարած անձանց նույնականացման միջոցով ստացված տվյալներն ըստ մուտքի ու ելքի քանակների և քաղաքացիության երկրի ներկայացված են սույն զեկույցի Հավելված 2-ում: