

1.4. Показатели рынка труда

1.4.1. Занятость

1.4.1.1. Оценка показателей занятости по результатам выборочного обследования рабочей силы

В данном разделе доклада представлены основные показатели рынка труда 2015¹-2016гг., по оценке результатов обследования рабочей силы. Причем, показатели 2016г. пока еще **предварительные**, а окончательные результаты будут опубликованы в сентябре с.г.

Ниже представляются некоторые методологические разъяснения относительно обследования.

Выборочные основные единицы наблюдения частные домашние хозяйства (ДХ).

Единицами наблюдения являются лица в возрасте 15-75 лет (включительно), которые:

- а) обычно проживают в данном ДХ,
- б) временно (до 3-х месяцев) не проживают в данном ДХ, находятся в другой местности РА или за пределами страны,
- в) находятся на обязательной срочной военной службе.

Наблюдаемый период все недели всех месяцев года.

Обследуемым периодом является последняя календарная **неделя**, предшествующая опросу, с понедельника по воскресенье (включительно).

Месячный размер выборочной совокупности составляет 649 ДХ, квартальный – 1 947 ДХ, а годовой – 7 788 ДХ, охватив г.Ереван и городские и сельские местности всех марзов республики.

Определения, лежащие в основе обследования, совокупность показателей и методология расчета в основном соответствуют определениям и концепциям, рекомендованным МОТ (Международной организацией труда) и (или)² Евростатом, по возможности учитывая особенности их применения в Армении.

Согласно методологии обследования, каждый опрошенный по статусу экономической активности классифицируется согласно следующим трем взаимоисключающим группам: **занятые, безработные и экономически неактивные**.

¹ Результаты обследования 2015г., а также методология и определения показателей подробно представлены в статистическом сборнике “Рынок труда в Республике Армения, 2016”, размещенном на сайте НСС РА по адресу: <http://armstat.am/am/?nid=82&id=1861>, а обезличенная база данных обследования доступна на сайте НСС РА по адресу: <http://armstat.am/en/?nid=601>.

² В определениях, предложенных со стороны МОТ и Евростата, в отдельных случаях имеются некоторые различия. В частности: военнослужащие по методологии МОТ включаются в численность занятых (см. ILO, ISCO-88), а по методологии Евростата (см. European Commission, The European Union labour force survey, Methods and definitions-2001), в группу экономически неактивного населения. В данном случае НСС приняла за основу последнее, которое используется в странах членах Евросоюза.

Основные показатели рынка труда по кварталам

(Источник: обследование рабочей силы)

	I		II		III		IV		В среднем за год	
	2015	2016	2015	2016	2015	2016	2015	2016	2015	2016
	<i>1 000 человек</i>									
Трудовые ресурсы	2 224.4	2 067.1	2 108.7	2 019.1	2 075.0	1 951.3	2 103.0	2 010.8	2 106.6	2 011.4
мужчины	1 022.4	944.3	949.0	899.4	893.5	873.5	934.9	904.8	940.2	905.2
женщины	1 202.0	1 122.8	1 159.7	1 119.7	1 181.5	1 077.9	1 168.1	1 106.0	1 166.9	1 106.2
город	1 358.3	1 273.6	1 304.2	1 283.2	1 298.5	1 231.1	1 331.7	1 244.4	1 313.4	1 256.8
село	866.0	793.5	804.6	736.0	776.5	720.2	771.3	766.4	793.2	754.6
Экономически неактивное население	857.1	844.1	788.2	787.8	750.5	717.2	802.8	789.4	790.3	783.8
мужчины	296.6	302.1	267.0	247.4	231.9	238.3	249.1	250.1	257.5	258.9
женщины	560.5	542.0	521.2	540.4	518.6	478.9	553.8	539.3	532.8	524.9
город	556.7	561.9	530.8	574.5	546.5	521.4	571.8	531.9	547.3	546.7
село	300.4	282.2	257.3	213.3	204.0	195.8	231.0	257.5	243.0	237.2
Экономически активное население	1 367.3	1 223.0	1 321.5	1 231.3	1 324.5	1 234.1	1 300.1	1 221.4	1 316.4	1 227.6
мужчины	725.8	642.2	682.1	652.0	661.5	635.1	685.8	654.7	682.7	646.3
женщины	641.5	580.8	639.5	579.3	663.0	599.0	614.3	566.7	633.7	581.3
город	801.7	711.7	773.3	708.7	752.0	709.7	759.9	712.5	766.1	710.1
село	565.6	511.3	548.2	522.7	572.5	524.4	540.2	508.9	550.2	517.5
Занятые	1 099.2	1 000.7	1 083.5	1 004.7	1 108.4	1 010.4	1 046.8	1 009.1	1 072.6	1 006.2
мужчины	589.5	518.8	566.6	547.6	567.1	517.7	549.7	530.1	562.3	528.2
женщины	509.7	481.9	516.9	457.1	541.3	492.6	497.0	479.0	510.4	478.0
город	570.7	516.6	576.1	510.1	562.3	514.8	547.0	544.4	559.3	520.9
село	528.5	484.1	507.5	494.6	546.1	495.6	499.3	464.8	513.4	485.3
Безработные	268.1	222.3	238.0	226.6	216.2	223.8	253.4	212.3	243.7	221.5
мужчины	136.4	123.5	115.4	104.4	94.5	117.4	136.1	124.6	120.4	118.2
женщины	131.8	98.8	122.6	122.2	121.7	106.3	117.3	87.7	123.3	103.3
город	231.0	195.1	197.3	198.6	189.8	194.9	212.4	168.1	206.9	189.3
село	37.1	27.2	40.7	28.1	26.4	28.9	41.0	44.1	36.8	32.2

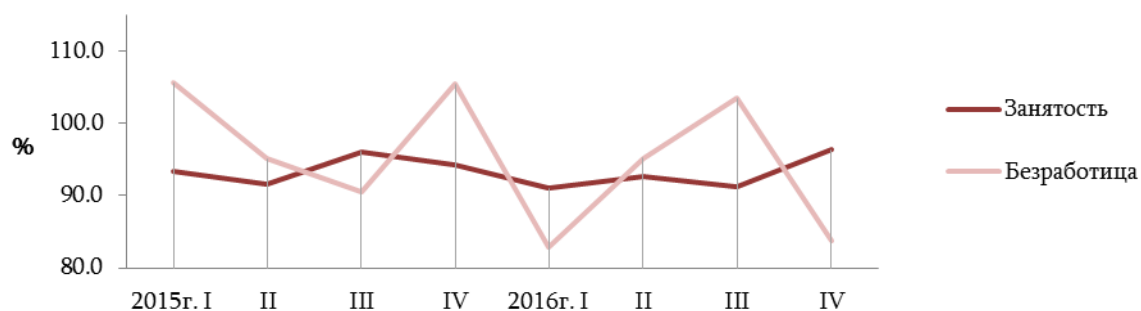
Темп роста основных показателей рынка труда по кварталам, 2016г.

(Источник: обследование рабочей силы)

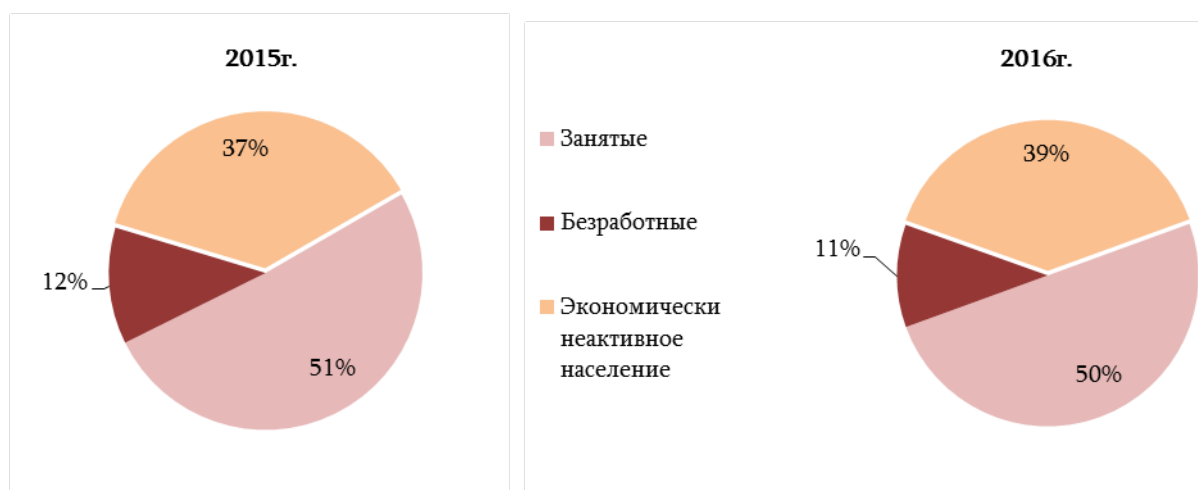
	I	II	III	IV	В среднем за год
	в %-ах к соответствующему периоду 2015г.				
Трудовые ресурсы	92.9	95.8	94.0	95.6	95.5
мужчины	92.4	94.8	97.8	96.8	96.3
женщины	93.4	96.6	91.2	94.7	94.8
город	93.8	98.4	94.8	93.4	95.7
село	91.6	91.5	92.7	99.4	95.1
Экономически неактивное население	98.5	99.9	95.6	98.3	99.2
мужчины	101.9	92.7	102.8	100.4	100.5
женщины	96.7	103.7	92.3	97.4	98.5
город	100.9	108.2	95.4	93.0	99.9
село	93.9	82.9	96.0	111.5	97.6
Экономически активное население	89.4	93.2	93.2	93.9	93.3
мужчины	88.5	95.6	96.0	95.5	94.7
женщины	90.5	90.6	90.3	92.3	91.7
город	88.8	91.6	94.4	93.8	92.7
село	90.4	95.3	91.6	94.2	94.1
Занятые	91.0	92.7	91.2	96.4	93.8
мужчины	88.0	96.6	91.3	96.4	93.9
женщины	94.5	88.4	91.0	96.4	93.7
город	90.5	88.5	91.6	99.5	93.1
село	91.6	97.5	90.8	93.1	94.5
Безработные	82.9	95.2	103.5	83.8	90.9
мужчины	90.5	90.5	124.2	91.6	98.2
женщины	75.0	99.7	87.3	74.8	83.8
город	84.5	100.7	102.7	79.1	91.4
село	73.3	69.0	109.5	107.6	87.5

Занятость и безработица по кварталам

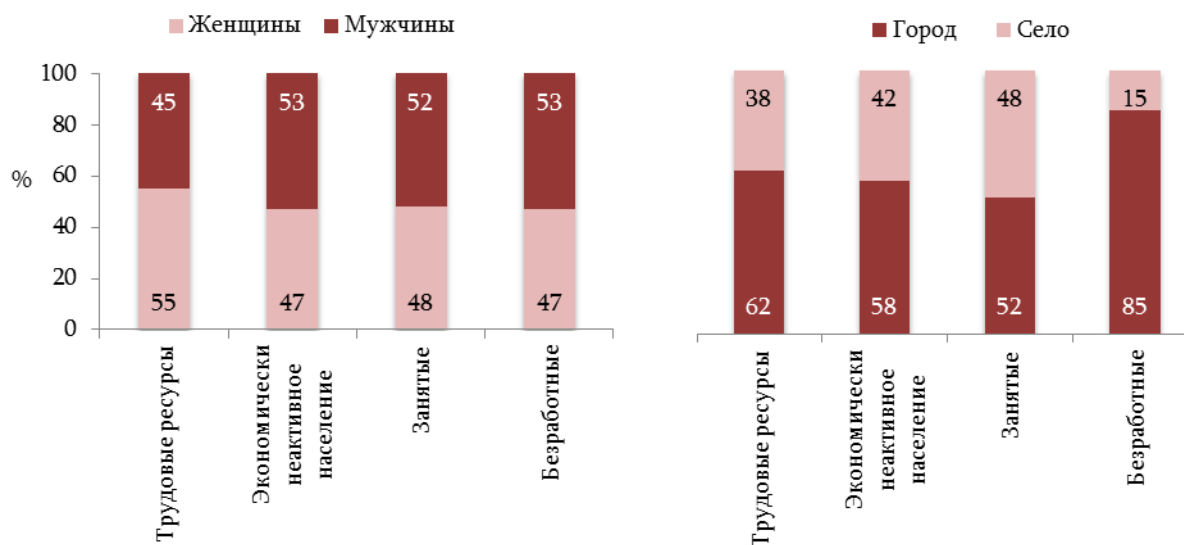
(в %-ах к соответствующему кварталу прошлого года)



Состав трудовых ресурсов



Основные показатели рынка труда по полу и в разрезе город/село, 2016г.



Занятые по институциональным секторам экономики

(Источник: обследование рабочей силы)

	Всего		Мужчины		Женщины		Город		Село	
	2015	2016	2015	2016	2015	2016	2015	2016	2015	2016
1 000 человек										
Всего	1 072.6	1 006.2	562.3	528.2	510.4	478.0	559.3	520.9	513.4	485.3
Государственный	260.3	244.1	109.6	100.5	150.6	143.6	178.9	167.3	81.4	76.7
Негосударственный	812.3	762.1	452.6	427.7	359.7	334.4	380.4	353.6	432.0	408.5
К итогу, %										
Всего	100	100	100	100	100	100	100	100	100	100
Государственный	24.3	24.3	19.5	19.0	29.5	30.0	32.0	32.1	15.9	15.8
Негосударственный	75.7	75.7	80.5	81.0	70.5	70.0	68.0	67.9	84.1	84.2

1. РЕАЛЬНЫЙ СЕКТОР

Занятые по видам экономической деятельности по укрупненным группам¹

(Источник: обследование рабочей силы)

КДЭС (ред.2)		Всего, 1 000 человек		К итогу, %		Изменение, 2016 / 2015, %
		2015	2016	2015	2016	
	<i>Հնրաշիկեր</i>	1 072.6	1 006.2	100	100	93.8
A	Сельское хозяйство	379.0	338.1	35.3	33.6	89.2
B-E	Промышленность	120.8	121.4	11.3	12.1	100.5
F	Строительство	49.9	37.5	4.7	3.7	75.1
G-N	Рыночные услуги	233.5	225.3	21.8	22.4	96.5
O-U	Нерыночные услуги	289.5	284.0	27.0	28.2	98.1

Уровень экономической активности населения по кварталам

(Источник: обследование рабочей силы)

%

	I		II		III		IV		В среднем за год	
	2015	2016	2015	2016	2015	2016	2015	2016	2015	2016
Уровень экономической активности²	61.5	60.6	62.6	61.0	63.8	63.2	61.8	60.7	62.5	61.0
мужчины	71.0	71.4	71.9	72.5	74.0	72.7	73.4	72.4	72.6	71.4
женщины	53.4	51.9	55.1	51.7	56.1	55.6	52.6	51.2	54.3	52.5
город	59.0	55.5	59.3	55.2	57.9	57.6	57.1	57.3	58.3	56.5
село	65.3	69.5	68.1	71.0	73.7	72.8	70.0	66.4	69.4	68.6
Уровень занятости²	49.4	49.6	51.4	49.8	53.4	51.8	49.8	50.2	50.9	50.0
мужчины	57.7	57.7	59.7	60.9	63.5	59.3	58.8	58.6	59.8	58.4
женщины	42.4	43.0	44.5	40.8	45.8	45.7	42.5	43.3	43.8	43.2
город	42.0	40.3	44.2	39.8	43.3	41.8	41.1	43.7	42.6	41.4
село	61.0	65.8	63.0	67.2	70.0	68.8	64.7	60.6	64.7	64.3
Уровень безработицы³	19.6	18.2	18.0	18.4	16.3	18.1	19.5	17.4	18.5	18.0
мужчины	18.8	19.2	16.9	16.0	14.3	18.5	19.8	19.0	17.6	18.3
женщины	20.5	17.0	19.2	21.1	18.4	17.7	19.1	15.5	19.5	17.8
город	28.8	27.4	25.5	28.0	25.2	27.5	28.0	23.6	27.0	26.6
село	6.6	5.3	7.4	5.4	4.6	5.5	7.6	8.7	6.7	6.2

¹ Основа классификации - Классификатор Армении по видам экономической деятельности (ред. 2).

² Рассчитывается к численности трудовых ресурсов (согласно показателю численности постоянного населения).

³ Рассчитывается к численности экономически активного населения

Уровень занятости и безработицы по кварталам



Уровень занятости



Уровень безработицы



Состав трудовых ресурсов населения 15-29 лет по возрастным группам

(Источник: обследование рабочей силы)

	2015	2016	Изменение, 2016 / 2015
	1 000 человек		%
Трудовые ресурсы	633.7	568.1	89.6
15-24	404.6	358.8	88.7
25-29	229.1	209.3	91.4
Экономически активное население	317.7	266.2	83.8
15-24	161.1	124.6	77.3
25-29	156.6	141.6	90.4
Экономически неактивное население	316.1	301.9	95.5
15-24	243.6	234.2	96.1
25-29	72.5	67.7	93.4
Занятые	227.3	190.9	84.0
15-24	108.7	79.1	72.8
25-29	118.6	111.9	94.3
Безработные	90.4	75.2	83.2
15-24	52.4	45.5	86.8
25-29	38.0	29.7	78.3

Уровень экономической активности населения 15-29 лет

(Источник: обследование рабочей силы)

	2015	2016	Изменение, 2016 / 2015
	%		(+ / -)
Уровень экономической активности¹	50.1	46.8	- 3.3
15-24	39.8	34.7	- 5.1
25-29	68.4	67.6	- 0.8
Уровень занятости¹	35.9	33.6	- 2.3
15-24	26.9	22.0	- 4.9
25-29	51.8	53.4	+ 1.6
Уровень безработицы²	28.5	28.3	- 0.2
15-24	32.5	36.5	+ 4.0
25-29	24.3	21.0	- 3.3

1.4.1.2. Показатели безработицы по данным государственного агентства занятости при аппарате Министерства труда и социальных вопросов РА

Предложение рабочей силы, 2017г.

на конец месяца

	Ищущие работу		из них: безработные	
	всего, человек	к соответствующему месяцу 2016г., %	всего, человек	к соответствующему месяцу 2016г., %
Январь	95 811	107.2	80 576	103.9
Февраль	96 170	105.1	80 950	102.0
Март	96 150	102.8	80 709	99.2

Предложение рабочей силы по полу, 2017г.

на конец месяца

	Ищущие работу				из них: безработные			
	Женщины		Мужчины		Женщины		Мужчины	
	всего, человек	к соответст- вующему месяцу 2016г., %	всего, человек	к соответст- вующему месяцу 2016г., %	всего, человек	к соответст- вующему месяцу 2016г., %	всего, человек	к соответст- вующему месяцу 2016г., %
Январь	62 183	103.6	33 628	114.5	53 036	99.4	27 540	113.9
Февраль	62 260	102.0	33 910	111.5	53 190	98.1	27 760	110.4
Март	62 185	100.4	33 965	107.6	52 995	96.1	27 714	105.8

¹ Рассчитывается к численности трудовых ресурсов (согласно показателю численности постоянного населения).

² Рассчитывается к численности экономически активного населения.

Впервые ищущие работу по образованию, 2017г., март

на конец месяца

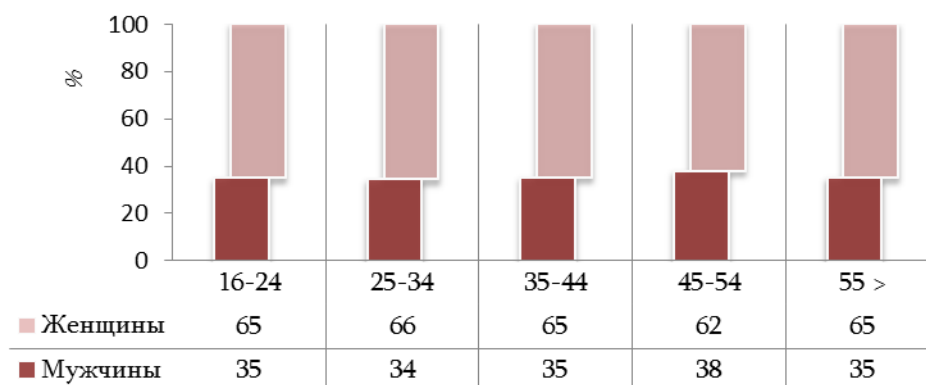
	Всего, человек	К итогу, %	Жен- щины	К итогу, %	Муж- чины	К итогу, %
Всего	40 063	100	25 259	100	14 804	100
после вузовским, высшим	4 311	10.8	2 943	11.7	1 368	9.2
неоконченным высшим, средним профессиональным	5 612	14.0	4 154	16.4	1 458	9.8
начальным профессиональным (ремесленным)	1 641	4.1	978	3.9	663	4.5
общим средним	23 913	59.7	14 654	58.0	9 259	62.5
основным общим	1 008	2.5	686	2.7	322	2.2
специальным общим	3 225	8.0	1 713	6.8	1 512	10.2
начальным общим	353	0.9	131	0.5	222	1.5
<i>из них: молодежь (16-29 лет)</i>	16 348	40.8	10 576	41.9	5 772	39.0

Состав ищущих работу по полу, 2017г., март

на конец месяца

	Всего, человек	К итогу, %	Женщины	К итогу, %	Мужчины	К итогу, %
Всего	96 150	100	62 185	100	33 965	100
<i>из них:</i>						
занятые	15 241	15.9	9 073	14.6	6 168	18.2
лица пенсионного возраста	190	0.2	111	0.2	79	0.2
безработные	80 709	83.9	52 995	85.2	27 714	81.6
<i>из них: лица, имеющие инвалидность</i>	2 948	3.1	1 204	1.9	1 744	5.1

Ищущие работу по полу, 2017г., март



1. РЕАЛЬНЫЙ СЕКТОР

Предложение рабочей силы по марзам РА, районам и г. Ереван, 2017г. март

на конец месяца

	Ищущие работу, человек	из них: безработные		Ищущие работу, человек	из них: безработные
Всего	96 150	80 709			
г. Ереван	15 988	12 486	Лори	10 634	10 027
Ачапняк	1 757	1 158	Туманян	1 907	1 633
Аван	696	659	Спитак	1 696	1 623
Арабкир	700	643	Степанаван	2 301	2 258
Давташен	992	879	Ташир	431	358
Эребуни	1 741	1 605	г. Ванадзор	4 299	4 155
Кентрон	1 865	1 085	Котайк	11 000	9 351
Малатия-Себастья	2 400	1 700	Абовян	4 077	3 870
Нор Норк	1 894	1 338	Раздан	4 647	3 999
Шенгавит	2 860	2 393	Наири	2 276	1 482
Канакер-Зейтун	1 083	1 026	Ширак	17 276	14 196
Арагацотн	5 698	4 367	Амасия	338	230
Аштарак	2 730	2 018	Ани	810	655
Апаран	1 100	925	Ашотск	701	553
Арагац	690	500	Артик	1 280	996
Талин	1 178	924	г. Гюмри	14 147	11 762
Арарат	7 755	6 887	Сюник	4 098	3 782
Арарат	3 903	3 383	Горис	1 001	908
Арташат	2 154	2 035	Капан	1 635	1 515
Масис	1 698	1 469	Мегри	378	356
Армавир	7 795	6 520	Сисиан	1 084	1 003
Армавир	3 978	3 156	Вайоц Дзор	2 136	1 559
Баграмян	1 626	1 478	Ехегнадзор	1 178	805
Вагаршапат	2 191	1 886	Вайк	958	754
Гехаркуник	7 301	6 396	Тавуш	6 469	5 138
Гавар	1 796	1 717	Иджеван	2 204	2 052
Чамбарак	885	649	Ноемберян	1 153	801
Мартуни	1 552	1 460	Тавуш	890	749
Севан	1 627	1 410	г. Дилижан	2 222	1 536
Варденис	1 441	1 160			

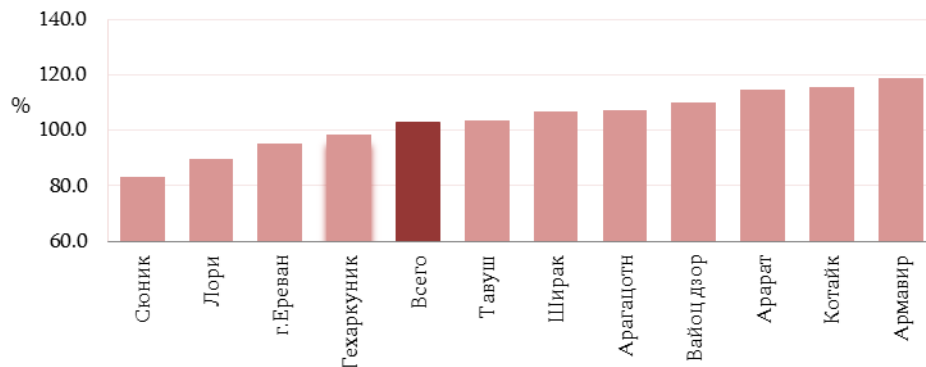
Предложение рабочей силы по марзам РА и г. Ереван, 2017г., март

на конец месяца

	Ищущие работу		из них: безработные		
	всего, человек	к соответствующему месяцу 2016г., %	всего, человек	к соответствующему месяцу 2016г., %	к итогу, %
Всего	96 150	102.8	80 709	99.2	100.0
г. Ереван	15 988	95.4	12 486	87.3	15.5
Арагацотн	5 698	107.0	4 367	109.5	5.4
Арарат	7 755	114.6	6 887	114.0	8.5
Армавир	7 795	118.9	6 520	115.8	8.1
Гехаркуник	7 301	98.4	6 396	95.2	7.9
Лори	10 634	89.7	10 027	87.9	12.4
Котайк	11 000	115.6	9 351	114.8	11.6
Ширак	17 276	106.6	14 196	103.6	17.6
Сюник	4 098	83.2	3 782	81.6	4.7
Вайоц дзор	2 136	110.0	1 559	117.8	1.9
Тавуш	6 469	103.6	5 138	94.9	6.4

Изменение численности официально зарегистрированных безработных по марзам РА и г. Ереван

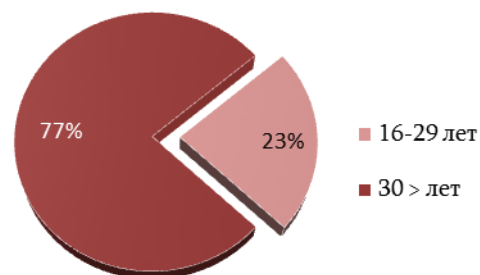
в %-ах к соответствующему месяцу прошлого года



Предложение рабочей силы в возрасте 16-29 лет по марзам РА и г. Ереван, 2017г. март

	Молодежь, ищущие работу		из них: безработные		
	всего, человек	к соответствующему месяцу 2016г., %	всего, человек	к соответствующему месяцу 2016г., %	к итогу, %
Всего	22 281	97.0	18 969	94.9	100
г. Ереван	2 944	108.0	2 218	99.5	11.7
Арагацотн	1 277	104.8	892	98.3	4.7
Арарат	1 941	123.3	1 669	118.3	8.8
Армавир	1 802	107.5	1 490	104.1	7.9
Гегаркуник	1 578	88.3	1 397	82.4	7.4
Лори	2 757	89.3	2 509	85.9	13.2
Котайк	2 331	109.3	2 000	104.8	10.5
Ширак	4 355	86.2	4 154	97.9	21.9
Сюник	852	74.5	779	75.9	4.1
Вайоц дзор	535	108.3	382	105.2	2.0
Тавуш	1 909	91.9	1 479	79.8	7.8

Предложение рабочей силы по возрасту



Официально зарегистрированные безработные по возрасту, 2017г. март

на конец месяца

	Всего		Мужчины		Женщины		Город		Село	
	человек	%	человек	%	человек	%	человек	%	человек	%
Всего	80 709	100	27 714	100	52 995	100	50 967	100	29 742	100
16 -19	919	1.1	293	1.1	626	1.2	630	1.2	289	1.0
20 - 24	7 219	8.9	2 502	9.0	4 717	8.9	4 850	9.5	2 369	8.0
25 - 29	10 831	13.4	3 538	12.8	7 293	13.8	7 162	14.1	3 669	12.3
30 - 34	11 479	14.2	3 631	13.1	7 848	14.8	7 273	14.3	4 206	14.1
35 - 44	20 444	25.3	6 777	24.5	13 667	25.8	12 473	24.5	7 971	26.8
45 - 54	16 538	20.5	6 371	23.0	10 167	19.2	10 113	19.8	6 425	21.6
55 >	13 279	16.5	4 602	16.6	8 677	16.4	8 466	16.6	4 813	16.2

Официально зарегистрированные безработные по образованию, 2017г. март

на конец месяца

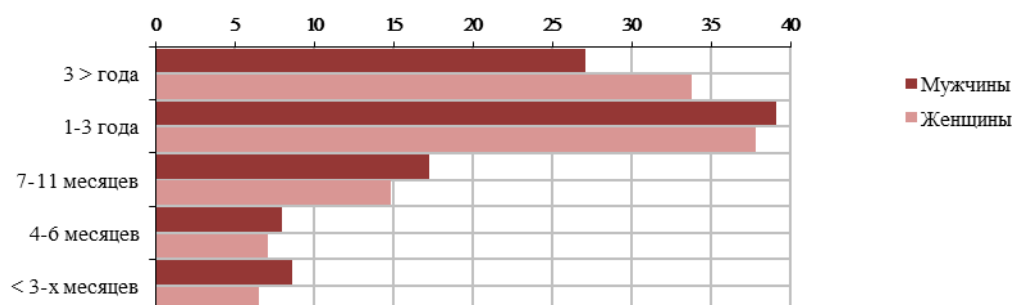
	Всего		Мужчины		Женщины		Город		Село	
	человек	%	человек	%	человек	%	человек	%	человек	%
Всего	80 709	100	27 714	100	52 995	100	50 967	100	29 742	100
послевузовским, высшим	9 727	12.1	2 468	8.9	7 259	13.7	8 000	15.7	1 727	5.8
неоконченным высшим, средним профессиональным	14 270	17.7	2 833	10.2	11 437	21.6	11 400	22.4	2 870	9.6
начальным профессиональным (ремесленным)	4 395	5.4	1 712	6.2	2 683	5.1	3 418	6.7	977	3.3
общим средним	45 178	56.0	17 243	62.2	27 935	52.7	24 279	47.6	20 899	70.3
основным общим	6 287	7.8	2 941	10.6	3 346	6.3	3 555	7.0	2 732	9.2
начальным общим	852	1.1	517	1.9	335	0.6	315	0.6	537	1.8

Численность официально зарегистрированных безработных по продолжительности поиска работы и полу, 2017г. март

на конец месяца

	Безработные, человек	в том числе: по продолжительности поиска работы					Средняя продолжительность незавершенной безработицы, месяцев
		< 3 месяцев	4 - 6 месяцев	7 - 11 месяцев	1 - 3 года	3 года >	
Всего	80 709	5 826	5 974	12 633	30 834	25 442	28.1
Женщины	52 995	3 442	3 764	7 865	20 006	17 918	29.1
Мужчины	27 714	2 384	2 210	4 768	10 828	7 524	26.1

в %-ах к общей численности соответствующей группы



Среднемесячная численность официально зарегистрированных безработных

	Всего, человек		К соответствующему месяцу прошлого года, %	
	2016г.	2017г.	2016г.	2017г.
Январь	77 266	80 534	116,5	104.2
Февраль	78 450	80 763	115.0	102.9
Март	80 348	80 830	112.7	100.6

Среднемесячная численность официально зарегистрированных безработных, нарастающая

	Всего, человек		К соответствующему периоду прошлого года, %	
	2016г.	2017г.	2016г.	2017г.
Январь	77 266	80 534	116.5	104.2
Январь-февраль	77 858	80 649	115.7	103.6
Январь-март	78 688	80 709	114.7	102.7

Консультация граждан, ищущих работу, 2017г.

	С начала года, человек	На конец марта, человек	В % к итогу
Всего	26 900	10 590	100
<i>в том числе: получившие консультацию по следующим вопросам</i>			
законодательству труда и занятости	7 422	2 579	24.4
профессиональной ориентации	5 114	2 296	21.7
программам занятости	8 112	3 401	32.1
изменению работы	1 833	687	6.5
другим вопросам	4 419	1 627	15.4

Спрос на рабочую силу и нагрузка вакантных рабочих мест, 2017г.

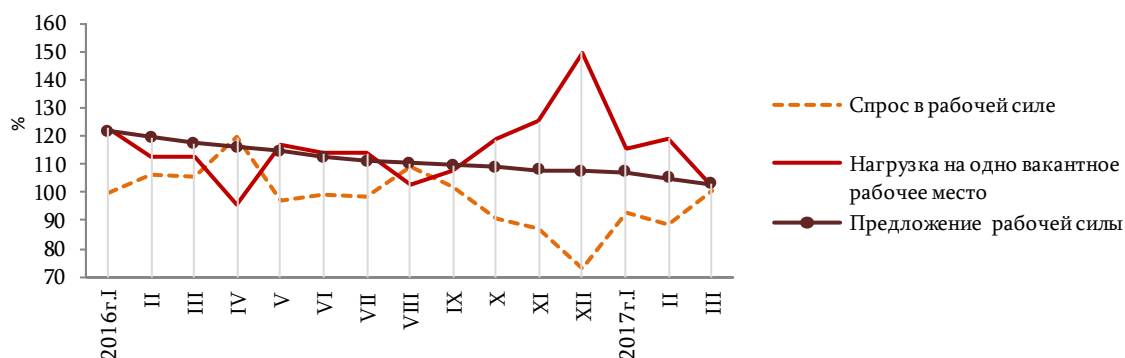
на конец месяца

	Спрос на рабочую силу		Нагрузка на одно вакантное место ¹	
	человек	к соответствующему месяцу 2016г., %	человек	к соответствующему месяцу 2016г., %
Январь	1 410	92.9	68	115.3
Февраль	1 549	88.2	62	119.2
Март	1 776	100.3	54	101.9

¹ Численность ищущих работу в расчете на одно вакантное место.

Спрос на рабочую силу и нагрузка вакантных рабочих мест

в %-ах к соответствующему месяцу прошлого года



Численность трудоустроенных по полу, 2017г.

на конец месяца

	Всего		Женщины		Мужчины	
	человек	к соответствующему месяцу 2016г., %	человек	к соответствующему месяцу 2016г., %	человек	к соответствующему месяцу 2016г., %
Январь	484	88.3	293	83.7	191	96.5
Февраль	675	65.7	410	60.0	265	77.0
Март	767	93.2	487	89.5	280	100.4

Спрос на рабочую силу по секторам экономики и видам экономической деятельности, 2017г. март

на конец месяца

	Неповторяющиеся вакантные рабочие места				Вновь созданные рабочие места
	всего рабочих мест	к итогу, %	по рабочим профессиям	к итогу, %	
Всего, в том числе:	876	100	410	100	49
<i>по секторам экономики</i>					
Государственный	113	12.9	22	5.4	24
Частный	763	87.1	388	94.6	25
<i>по видам экономической деятельности</i>					
Сельское хозяйство, охота и лесное хозяйство, рыболовство, рыбоводство	11	1.3	10	2.4	0
Промышленность	255	29.1	177	43.2	3
Строительство	15	1.7	10	2.4	0
Оптовая и розничная торговля; Ремонт автомобилей и мотоциклов	115	13.1	46	11.2	5
Перевозки и складское хозяйство	8	0.9	6	1.5	0
Организация проживания и общественного питания	63	7.2	40	9.8	0
Информация и связь	10	1.1	8	2.0	7
Финансовая и страховая деятельность	19	2.2	2	0.5	2

1. РЕАЛЬНЫЙ СЕКТОР

	Неповторяющиеся вакантные рабочие места				Вновь созданные рабочие места
	всего рабочих мест	к итогу, %	по рабочим профессиям	к итогу, %	
Операции с недвижимым имуществом	7	0.8	0	0.0	0
Профессиональная, научная и техническая деятельность	9	1.0	0	0.0	0
Административная и вспомогательная деятельность	0	0.0	0	0.0	0
Государственное управление и оборона; обязательное социальное обеспечение	43	4.9	3	0.7	21
Образование	51	5.8	8	2.0	0
Здравоохранение и социальное обслуживание населения	73	8.3	14	3.4	9
Культура, развлечения и отдых	19	2.2	4	1.0	1
Предоставление прочих видов услуг	170	19.4	81	19.8	1
Услуги по введению домашних хозяйств	4	0.5	1	0.2	0
Деятельность иностранных (экстерриториальных) организаций	4	0.5	0	0.0	0

Спрос на рабочую силу по секторам экономики



Профессиональный состав неповторяющихся вакантных рабочих мест

