

1.4. Показатели рынка труда

1.4.1. Занятость

1.4.1.1. Оценка показателей занятости по результатам выборочного обследования рабочей силы

В данном разделе доклада представлены среднеквартальные и среднегодовые основные показатели рынка труда за 2017-2018 гг., по оценке результатов обследования¹ рабочей силы.

Определения, лежащие в основе обследования, совокупность показателей и методология расчета в основном соответствуют определениям и концепциям, рекомендованным МОТ (Международной организацией труда) и (или)² Евростатом, по возможности учитывая особенности их применения в Армении.

Ниже приведены некоторые методологические разъяснения относительно обследования.

Выборочные основные единицы обследования - частные домашние хозяйства (ДХ).

Единицами обследования являются лица в возрасте 15-75 лет включительно, которые:

- а) обычно проживают в данном ДХ;
- б) временно (**до 3-х месяцев**) не проживают в данном ДХ, находятся в другой местности РА или за пределами страны.
- в) находятся на обязательной срочной военной службе.

Наблюдаемый период - все месяцы года.

Обследуемый период является последняя календарная **неделя**, предшествующая опросу, с понедельника по воскресенье включительно.

Месячный размер выборочной совокупности составляет 649 ДХ, квартальный – 1 947 ДХ, а годовой – 7 788 ДХ, охватив г.Ереван и городские и сельские местности всех марзов республики.

Согласно методологии обследования каждый опрошенный, исходя из степени участия на рынке труда, классифицируется по следующим трем взаимоисключающим группам: **занятые, безработные и экономически неактивные** (с 2018г.- лица, не входящие в состав рабочей силы).

¹ Результаты обследования 2017г., а также методология и определения показателей подробно представлены в статистическом сборнике “Рынок труда в Республике Армения, 2018”, который размещен на сайте Статистического комитета РА по адресу: <https://www.armstat.am/am/?nid=82&year=2018>, а обезличенная база данных обследования доступна на сайте Статистического комитета РА по адресу: <http://armstat.am/am/?nid=212>

² В определениях, предложенных со стороны МОТ и Евростата, в отдельных случаях имеются некоторые различия. В частности: военнослужащие по методологии МОТ включаются в численность занятых (см. ILO, ISCO-08), а по методологии Евростата (см. European Commission, The European Union labour force survey, Methods and definitions-2001), в группу экономически неактивного населения. В данном случае Статистический комитет РА принял за основу последнее, которое используется в странах членах Евросоюза.

Относительно изменения методологии статистики рынка труда,

Начиная с января 2018 года Статистический комитет РА пересмотрел методологию статистики рынка труда в рамках обследования рабочей силы (ОРС), проводимого в домашних хозяйствах (Д/Х). В частности, с января 2018 года, стартовал процесс внедрения и адаптации ключевых положений «Резолюции о статистике трудовой деятельности, занятости и недоиспользования рабочей силы¹», принятой 19-ой Международной конференцией статистиков труда (МКСТ) в октябре 2013г.

В рамках внедрения 19-ой МКСТ:

▪ **Расширены** концептуальные рамки «трудовой деятельности», целью которой является признание и измерение всех форм труда, четко распределенных на **оплачиваемый** и **неоплачиваемый** труд. Согласно новому определению, к **трудовой деятельности** относится «любая деятельность, выполняемая лицами любого пола и возраста для производства товаров или предоставления услуг для использования другими лицами или собственного использования, независимо от формального, неформального характера труда или законности деятельности. Причем, «занятость» считается единственной из пяти форм труда, которая выполняется для использования другими в обмен на оплату или доход.

Выделяются пять форм трудовой деятельности:

1. **«Занятость»** означает трудовую деятельность, выполняемую для использования другими лицами в обмен на оплату или прибыль;

2. **Производство товаров и оказание услуг для собственного конечного использования;**

2а. **производство товаров для собственного использования** (например, производство товаров животноводства, земледелия для непосредственного потребления или хранения, капитальный ремонт ,строительство собственного жилья, производство мебели, пошив одежды, вязание, сбор, заготовка и хранение дров и т.д.);

*2а.1. **Натуральное производство продуктов питания** (например, производство товаров животноводства, земледелия, растениеводства, скотоводства, рыболовство, собирательство и т. д.);*

2б. **Оказание услуг для собственного потребления** (например, неоплачиваемая домашняя работа, уход за пожилыми / больными / младшими членами семьи);

3. **Неоплачиваемый труд стажеров** или лиц, проходящих профессионально-техническую подготовку, выполняемый безвозмездно в интересах других лиц с целью приобретения трудового

¹ Оригинал: Resolution concerning statistics of work, employment and labour underutilization, Adopted by the Nineteenth International Conference of Labour Statisticians (October 2013) http://www.ilo.org/global/statistics-and-databases/meetings-and-events/international-conference-of-labour-statisticians/19/WCMS_230304/lang--en/index.htm

Официальный перевод оригинала: [Резолюция I 19 Международной конференции статистиков труда \(на русском языке\), ссылка на сайт Международной организации труда \(МОТ\), http://www.ilo.org/wcmsp5/groups/public/---dgreports/---stat/documents/normativeinstrument/wcms_235603.pdf](http://www.ilo.org/wcmsp5/groups/public/---dgreports/---stat/documents/normativeinstrument/wcms_235603.pdf)

опыта или профессиональных навыков;

4. Трудовая деятельность волонтеров, как необязательная работа, выполняемая безвозмездно в интересах других лиц;

5. Другие виды трудовой деятельности (например, работа выполняемая в местах лишения свободы), методология оценки которой все еще находится в стадии разработки.

Одним из особенностей методологии измерения форм трудовой деятельности является то, что лица могут участвовать в нескольких формах трудовой деятельности ОДНОВРЕМЕННО и в любой комбинации (см. таблицы на стр.98-99).

▪ **Расширены** рамки понятия «недоиспользование рабочей силы» (Labour underutilization), характеризующие нереализованное предложение не только безработного населения, но и других групп трудоспособного населения¹, занятого населения и населения вне рабочей силы (см. **Диаграмму 1 на стр. 97).**

Показателями недоиспользование рабочей силы (НРС) являются:

1. **НРС1.** Уровень безработицы;

2. **НРС2.** Комбинированный показатель уровня неполной занятости в связи с продолжительностью рабочего времени² (time-related underemployment) и безработицы;

3. **НРС3.** Комбинированный показатель уровня безработицы и потенциальной рабочей силы;

4. **НРС4.** Агрегированный показатель недоиспользования рабочей силы.

▪ В результате вышеупомянутых изменений, **расширен необходимый минимальный круг ключевых** статистических показателей мониторинга рынка труда.

▪ **Пересмотрены** или изменены определения ряда индикаторов.

Согласно новому определению занятости, к занятым относятся все лица в возрасте (15-75 лет), которые в период обследуемой недели в течение **минимум одного часа**, осуществляли трудовую деятельность, связанную с производством товаров или оказанием услуг за оплату или прибыль, **исключительно для использования другими лицами. То есть, по сравнению с предыдущим определением из числа занятых исключены те лица, которые в течение обследуемой недели в своем хозяйстве занимались производством товаров и услуг для собственного конечного использования, если производимая продукция имела значительную долю в общем потреблении домашнего хозяйства.**

▪ **Пересмотрена / обновлена** терминология некоторых показателей.

1. Термин «экономически активное население» переименован в «Рабочую силу» (оригинал - Labour force). Соответственно, термин «Уровень экономической активности» был переименован в «уровень участия рабочей силы» (Labour force participation rate).

2. Термин «Экономически неактивное население» был переименован в «лица, не входящие в состав рабочей силы», оригиналом которого является (Population out of labour force).

¹ В рамках методологии ОРС трудоспособным возрастом считается население 15-75 лет включительно.

² Занятые лица, которые работали меньше обычного рабочего времени на всех рабочих местах, потому что не могли найти работу на полный рабочий день или установлено неполное рабочее время по инициативе работодателя, однако выразили желание работать дополнительное время и были готовы изменить свое трудовое положение.

В результате вышеупомянутых пересмотров международных стандартов статистического измерения рынка труда (РТ), объективно произошел частичный разрыв¹ динамических рядов показателей рынка труда, что необходимо учесть при сравнении соответствующих показателей прошлых лет.

Здесь и в последующих публикациях, оцененные в соответствии с положениями 19-ой Резолюции (МКСТ), показатели РТ 2018г. опубликованы в сравнении с соответствующими показателями 2017г., рассчитанными с использованием **НОВЫХ** (19-ой МКСТ) и **ПРЕЖНИХ** (13-й МКСТ) методологий.

В связи с трудоемкостью процесса внедрения новых стандартов, в данной публикации представлен **минимальный необходимый набор** ключевых статистических показателей мониторинга рынка труда, но параллельно:

- **по возможности** показатели 2017г. пересчитаны с использованием **новой методологии**, для сравнения с данными 2018г.;
- показатели 2018г., пересчитаны с использованием **прежней** методологии, для сравнения с данными 2017г.

Ключевые методологические изменения и дополнения, рекомендуемые новыми стандартами, более подробно будут представлены в статистическом сборнике «Рынок труда в Республике Армения, 2019», и в метаданных «Декларация качества обследования рабочей силы» и Специального стандарта распространения данных МВФ. Пояснения к новой методологии в формате презентации, представлены по следующему адресу СК РА: <http://www.armstat.am/file/doc/99508493.pdf>.

Показатели 2018г., а также пересчитанные показатели 2017 г. являются предварительными.

¹ Особенно существенно изменился показатель занятости, за счет исключения лиц, занимающихся производством товаров для собственного конечного использования, и перераспределения последних между численностями безработных и / или лиц, не входящих в состав рабочей силы. В результате этого изменения изменены также показатели, характеризующие уровень экономической активности населения.

1.РЕАЛЬНЫЙ СЕКТОР

Основные показатели рынка труда, по кварталам

(Источник: обследование рабочей силы)

	2017г.				2018г.				Изменение			
	I	II	III	IV	I	II	III	IV	I	II	III	IV
	1000 человек								%			
Расчет по ПРЕЖНЕЙ методологии												
Трудовые ресурсы	2 042.1	2 094.1	1 951.7	2 006.5	2 055.4	2 019.0	1 989.5	1 989.0	100.7	96.4	101.9	99.1
Экономически неактивное население	839.3	826.7	714.6	784.8	807.1	726.2	649.8	751.1	96.2	87.8	90.9	95.7
Экономически активное население	1 202.9	1 267.4	1 237.1	1 221.7	1 248.2	1 292.8	1 306.2	1 237.9	103.8	102.0	105.6	101.3
Занятые	974.5	1 041.5	1 032.8	1 001.5	1 027.9	1 090.3	1 105.9	1 028.9	105.5	104.7	107.1	102.7
<i>из них: занятые производством товаров для собственного использования</i>	98.7	102.7	129.5	104.8	112.2	153.7	208.4	158.8	113.7	149.7	160.9	151.6
Безработные	228.4	225.9	204.2	220.2	220.2	202.5	200.3	209.0	96.4	89.6	98.1	94.9
Расчет по НОВОЙ методологии												
Трудовые ресурсы	2 042.1	2 094.1	1 951.7	2 006.5	2 055.4	2 019.0	1 989.5	1 989.0	100.7	96.4	101.9	99.1
Лица, не входящие в состав рабочей силы	922.7	912.5	823.4	876.5	902.0	846.0	824.9	890.1	97.8	92.7	100.2	101.6
Рабочая сила (предложение рабочей силы)	1 119.4	1 181.6	1 128.2	1 130.0	1 153.3	1 173.0	1 164.5	1 098.9	103.0	99.3	103.2	97.2
Занятые	875.9	938.8	903.3	896.7	915.7	936.6	930.8	870.1	104.5	99.8	103.0	97.0
Трудовая деятельность лиц, занятых производством натуральных продуктов питания	98.7	102.7	129.5	104.8	112.2	153.7	208.4	158.8	113.7	149.7	160.9	151.6
Безработные	243.6	242.8	224.9	233.3	237.6	236.4	233.7	228.8	97.5	97.4	103.9	98.1

Экономическая активность населения, по кварталам

(Источник: обследование рабочей силы)

	2017г.				2018г.				Изменение			
	I	II	III	IV	I	II	III	IV	I	II	III	IV
	%								+/-			
Расчет по ПРЕЖНЕЙ методологии												
Уровень экономической активности ¹	58.9	60.5	63.4	60.9	60.7	64.0	65.7	62.2	1.8	3.5	2.3	1.3
Уровень занятости ¹	47.7	49.7	52.9	49.9	50.0	54.0	55.6	51.7	2.3	4.3	2.7	1.8
Уровень безработицы ²	19.0	17.8	16.5	18.0	17.6	15.7	15.3	16.9	-1.4	-2.2	-1.2	-1.1

Расчет по НОВОЙ методологии												
Уровень участия рабочей силы ¹	54.8	56.4	57.8	56.3	56.1	58.1	58.5	55.2	1.3	1.7	0.7	-1.1
Уровень занятости ¹	42.9	44.8	46.3	44.7	44.6	46.4	46.8	43.7	1.7	1.6	0.5	-1.0
Трудовая деятельность лиц, занятых производством натуральных продуктов питания ¹	4.8	4.9	6.6	5.2	5.5	7.6	10.5	8.0	0.7	2.7	3.8	2.8
Уровень безработицы ²	21.8	20.5	19.9	20.6	20.6	20.2	20.1	20.8	-1.2	-0.4	0.1	0.2

Основные показатели рынка труда

(Источник: обследование рабочей силы)

в среднем за год

	2017г.		2018г.		Изменение	
	1000 человек				%	
Расчет по ПРЕЖНЕЙ методологии						
Трудовые ресурсы	2 021.3		2 015.3		99.7	
Экономически неактивное население	790.6		733.0		92.7	
Экономически активное население	1 230.7		1 282.2		104.2	
Занятые	1 011.7		1 073.8		106.1	
<i>из них: занятые производством това-ров для собственного использования</i>	108.4		158.3		146.0	
Безработные	219.0		208.4		95.2	
Расчет по НОВОЙ методологии						
Трудовые ресурсы	2 021.3		2 015.3		99.7	
Лица, не входящие в состав рабочей силы	881.5		865.8		98.2	
Рабочая сила (предложение рабочей силы)	1 139.9		1 149.5		100.8	
Занятые	903.3		915.5		101.4	
Трудовая деятельность лиц, занятых производством натуральных продуктов питания	108.4		158.3		146.0	
Безработные	236.5		234.0		98.9	

¹ Рассчитан к численности трудовых ресурсов (по показателю численности наличного населения).² Рассчитан к численности экономически активного населения / рабочей силы.

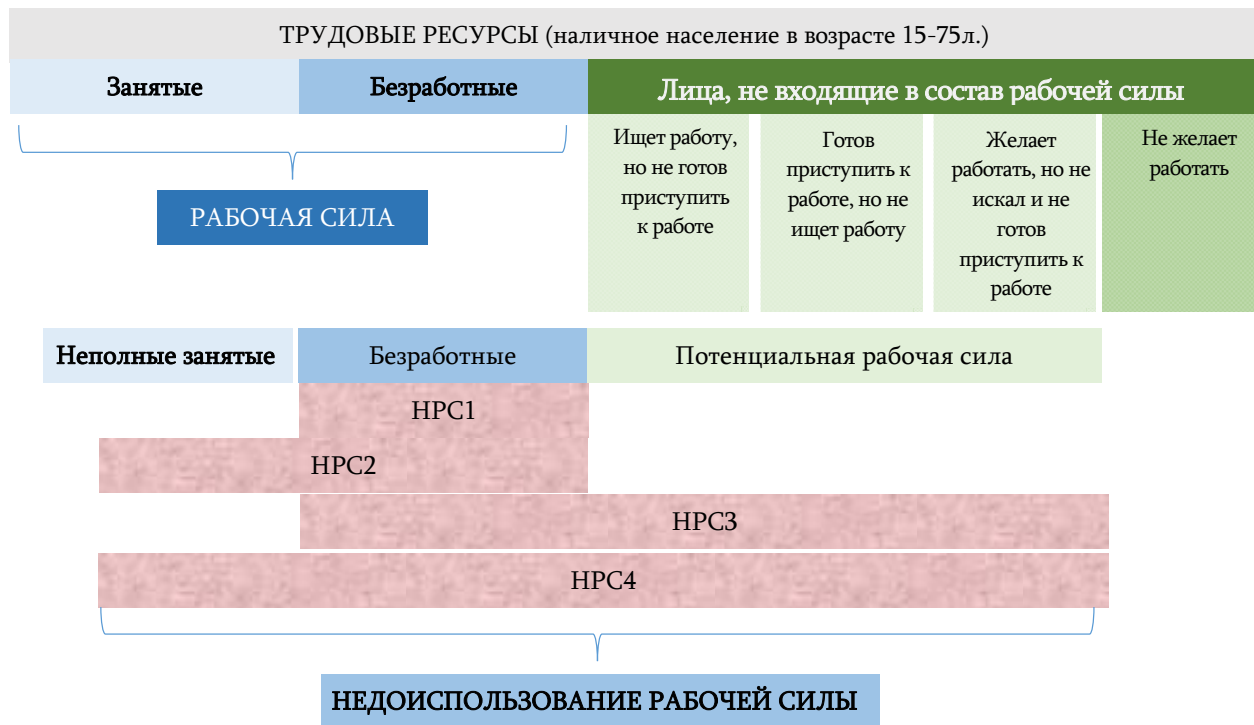
Экономическая активность населения
(Источник: обследование рабочей силы)

в среднем за год

	2017р.	2018р.	Изменение
	%		+/-
Расчет по ПРЕЖНЕЙ методологии			
Уровень экономической активности ¹	60.9	63.6	2.7
Уровень занятости ¹	50.1	53.3	3.2
Уровень безработицы ²	17.8	16.3	-1.5
Расчет по НОВОЙ методологии			
Уровень участия рабочей силы ¹	56.4	57.0	0.6
Уровень занятости ¹	44.7	45.4	0.7
Трудовая деятельность лиц, занятых производством натуральных продуктов питания ¹	5.4	7.9	2.5
Уровень безработицы ²	20.8	20.4	-0.4

Диаграмма 1. Круг измерения недоиспользования рабочей силы

(основа - резолюция 19-ой МКСТ)



¹ Рассчитан к численности трудовых ресурсов (по показателю численности наличного населения).

² Рассчитан к численности экономически активного населения / рабочей силы.

Недоиспользование рабочей силы, 2017-2018гг.

(Источник: обследование рабочей силы)

	2017г.				2018г.			
	I	II	III	IV	I	II	III	IV
	<i>1 000 человек</i>							
Расчет по ПРЕЖНЕЙ методологии								
НРС1. Безработица	228.4	225.9	203.5	220.2	220.2	202.5	200.3	209.0
НРС2. Комбинированный показатель неполной занятости в связи с продолжительностью рабочего времени и безработицы	296.6	302.1	294.9	304.0	276.5	249.5	231.8	249.1
НРС3. Комбинированный показатель безработицы и и потенциальной рабочей силы	473.6	427.0	365.2	374.6	354.0	380.8	279.6	322.7
НРС4. Агрегированный показатель недоиспользования рабочей силы	541.9	503.3	456.6	458.4	410.3	427.8	311.1	362.7
Неполная занятость в связи с продолжительностью рабочего времени	68.3	76.3	91.5	83.8	56.3	47.0	31.4	40.1
Длительная безработица	125.7	133.0	15.9	116.0	126.1	135.9	127.6	116.2
	%							
НРС1. Уровень безработицы ¹ , %	19.0	17.8	16.5	18.0	17.6	15.7	15.3	16.9
НРС2. Комбинированный показатель уровня неполной занятости в связи с продолжительностью рабочего времени и безработицы, %	24.7	23.8	24.5	24.9	22.2	19.3	17.3	20.2
НРС3. Комбинированный показатель уровня безработицы и потенциальной рабочей силы ² , %	32.7	29.1	25.2	27.2	24.0	25.9	18.4	22.2
НРС4. Агрегированный показатель недоиспользования рабочей силы ² , %	37.4	34.3	31.5	33.3	27.8	29.1	20.5	25.0
Уровень неполной занятости ³ , %	7.0	7.3	8.9	8.4	5.5	4.3	2.8	3.9
Уровень длительной безработицы ⁴ , %	55.1	58.9	57.0	52.7	57.3	67.1	63.7	55.6
Расчет по НОВОЙ методологии								
	<i>1 000 человек</i>							
НРС1. Безработица	243.6	242.8	224.2	233.3	237.6	236.4	233.7	228.8
НРС2. Комбинированный показатель неполной занятости в связи с продолжительностью рабочего времени и безработицы	288.5	296.7	272.1	290.1	271.5	263.9	254.4	252.7
НРС3. Комбинированный показатель безработицы и потенциальной рабочей силы	572.3	529.7	578.3	479.4	466.2	414.7	410.5	444.1
НРС4. Агрегированный показатель недоиспользования рабочей силы	617.2	583.7	626.2	536.2	500.2	442.2	431.2	467.9
Неполная занятость в связи с продолжительностью рабочего времени	44.9	54.0	47.9	56.8	34.0	27.5	20.6	23.9
Длительная безработица	125.7	133.0	115.9	116.0	126.1	135.9	127.6	116.2

¹ Рассчитан к численности экономически активного населения / рабочей силы.² Рассчитан к сумме численности экономически активного населения / рабочей силы и потенциальной рабочей силы.³ Рассчитан к численности занятых.⁴ Рассчитан к численности безработных

1.РЕАЛЬНЫЙ СЕКТОР

	2017г.				2018г.			
	I	II	III	IV	I	II	III	IV
	%							
НРС1. Уровень безработицы ¹ , %	21.8	20.5	19.9	20.6	20.6	20.2	20.1	20.8
НРС2. Комбинированный показатель неполной занятости в связи с продолжительностью рабочего времени и безработицы ¹ , %	25.8	25.1	24.1	25.7	23.5	22.5	21.8	23.0
НРС3. Комбинированный показатель уровня безработицы и потенциальной рабочей силы ² , %	39.5	36.1	39.0	34.8	33.7	30.7	30.6	33.8
НРС4. Агрегированный показатель недоиспользования рабочей силы ² , %	42.6	39.7	42.2	39.0	36.2	32.7	32.1	35.7
Уровень неполной занятости ³ , %	5.1	5.8	5.3	6.3	3.7	2.9	2.2	2.8
Уровень длительной безработицы ⁴ , %	51.6	54.8	51.7	49.7	53.1	57.5	54.6	50.8

Недоиспользование рабочей силы и уровень недоиспользования

(Источник: обследование рабочей силы)

в среднем за год

	2017г.	2018г.	2017г.	2018г.
Расчет по ПРЕЖНЕЙ методологии				
	1 000 человек		%	
НРС1. Безработица	219.0	208.4	17.8	16.3
НРС2. Комбинированный показатель неполной занятости в связи с продолжительностью рабочего времени и безработицы	297.8	251.6	24.2	19.6
НРС3. Комбинированный показатель безработицы и и потенциальной рабочей силы	410.1	336.1	28.8	22.7
НРС4. Агрегированный показатель недоиспользования рабочей силы	488.8	379.3	34.4	25.6
Неполная занятость в связи с продолжительностью рабочего времени	78.8	43.2	7.8	4.0
Длительная безработица	122.4	126.4	59.9	60.6
Расчет по НОВОЙ методологии				
	1 000 человек		%	
НРС1. Безработица	236.5	234.0	20.7	20.4
НРС2. Комбинированный показатель неполной занятости в связи с продолжительностью рабочего времени и безработицы	286.9	260.4	25.2	22.7
НРС3. Комбинированный показатель безработицы и и потенциальной рабочей силы	518.4	434.8	36.5	32.2
НРС4. Агрегированный показатель недоиспользования рабочей силы	568.8	461.1	40.0	34.2
Неполная занятость в связи с продолжительностью рабочего времени	50.4	26.3	5.6	2.9
Длительная безработица	122.4	126.4	51.7	54.0

¹ Рассчитан к численности экономически активного населения / рабочей силы.

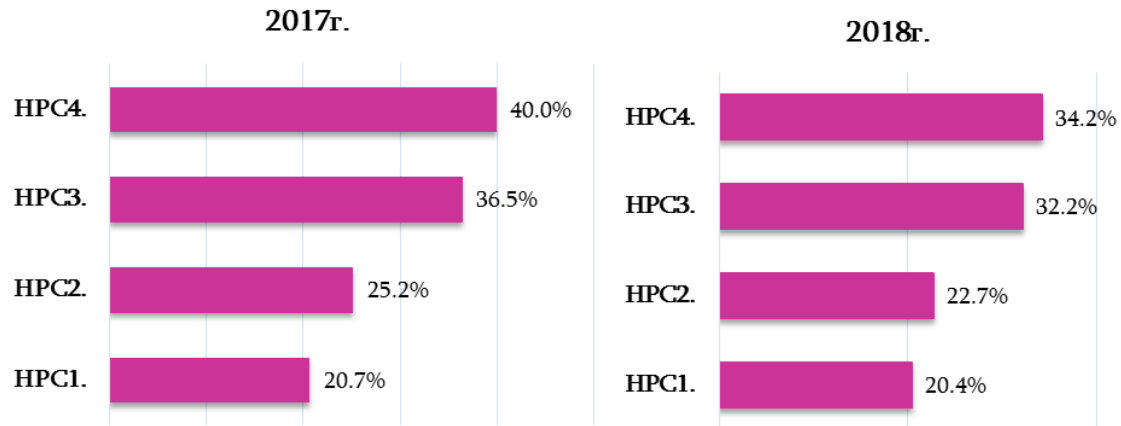
² Рассчитан к сумме численности экономически активного населения / рабочей силы и потенциальной рабочей силы.

³ Рассчитан к численности занятых.

⁴ Рассчитан к численности безработных

Уровень недоиспользования рабочей силы, в среднем за год

Расчет по НОВОЙ методологии

Участие населения¹ в формах трудовой деятельности, по кварталам 2018г.

(Источник: обследование рабочей силы)

	Всего, 1 000 человек				Уровень участия населения ² , %			
	I	II	III	IV	I	II	III	IV
Занятость	915.7	936.6	930.8	870.1	44.6	46.4	46.8	43.7
Неоплачиваемый труд стажеров или лиц, проходящих профессионально-техническую подготовку	9.1	6.8	5.7	5.1	0.4	0.3	0.3	0.3
Трудовая деятельность по производству товаров для собственного использования	423.2	592.2	884.1	640.3	20.6	29.3	44.4	32.2
Трудовая деятельность лиц, занятые натуральным производством продуктов питания	346.3	489.4	526.5	371.3	16.8	24.2	26.5	18.7
Трудовая деятельность по оказанию услуг для собственного использования	1 524.2	1 475.3	1 469.6	1 477.5	74.2	73.1	73.9	74.3
Трудовая деятельность волонтеров	219.6	278.1	258.9	221.2	10.7	13.8	13.0	11.1

¹ Лица могут участвовать в нескольких формах трудовой деятельности одновременно² Рассчитан к численности трудовых ресурсов (по показателю численности наличного населения).

Участие населения¹ в формах трудовой деятельности, 2018г.

(Источник: обследование рабочей силы)

в среднем за год

	Всего, <i>1 000 человек</i>	Уровень участия населения ² , %
Занятость	915.5	45.4
Неоплачиваемый труд стажеров или лиц, проходящих профессионально-техническую подготовку	6.7	0.3
Трудовая деятельность по производству товаров для собственного использования	637.2	31.6
Трудовая деятельность лиц, занятые натуральным производством продуктов питания	434.5	21.6
Трудовая деятельность по оказанию услуг для собственного использования	1 487.8	73.8
Трудовая деятельность волонтеров	243.8	12.1

Уровень участия населения в формах трудовой деятельности, % , в среднем за год

¹ Лица могут участвовать в нескольких формах трудовой деятельности одновременно² Рассчитан к численности трудовых ресурсов (по показателю численности наличного населения).

**Распределение трудовых ресурсов по формам неоплачиваемой
трудовой деятельности, 2018г. квартальные**
(Источник: обследование рабочей силы)

	Всего ¹ , %		Производство товаров для собственного использования		Волонтерская работа		Неоплачиваемый труд стажеров или лиц, проходящих профессионально-техническую подготовку	
	I	IV	I	IV	I	IV	I	IV
Трудовые ресурсы	100	100	100	100	100	100	100	100
Занятые	55.1	47.3	59.3	47.6	49.0	47.1	20.7	21.6
Безработные	10.9	10.1	7.2	8.4	16.0	14.2	52.8	22.7
Лица, не входящие в состав рабочей силы	33.9	42.5	33.5	44.0	35.0	38.6	26.5	55.7
Занятые	100	100	67.7	71.1	31.8	28.7	0.5	0.2
Безработные	100	100	41.2	58.5	52.3	40.4	6.5	1.1
Лица, не входящие в состав рабочей силы	100	100	62.1	73.2	36.8	26.2	1.0	0.6

**Распределение трудовых ресурсов по формам неоплачиваемой
трудовой деятельности, 2018г.**

(Источник: обследование рабочей силы)

в среднем за год

	Всего ¹ , %	Производство товаров для собственного использования	Волонтерская работа	Неоплачиваемый труд стажеров или лиц, проходящих профессионально-техническую подготовку
Трудовые ресурсы	100	100	100	100
Занятые	52.8	54.3	50.2	23.3
Безработные	10.0	7.5	14.8	39.0
Лица, не входящие в состав рабочей силы	37.2	38.2	35.0	37.7
Занятые	100	70.5	29.2	0.3
Безработные	100	51.6	45.7	2.6
Лица, не входящие в состав рабочей силы	100	70.4	28.9	0.7

¹ Независимо от степени участия на рынке труда, человек может быть вовлечен в нескольких формах неоплачиваемой трудовой деятельности.

1.4.1.2. Показатели безработицы по данным государственного агентства занятости при аппарате Министерства труда и социальных вопросов РА

Предложение рабочей силы, 2019г.

на конец месяца

	Ищущие работу		из них: безработные	
	всего, человек	к соответствующему месяцу 2018г., %	всего, человек	к соответствующему месяцу 2018г., %
Январь	81 914	96.0	64 618	92.6
Февраль	82 426	97.5	65 103	94.1
Март	82 718	99.1	64 955	95.0

Предложение рабочей силы по полу, 2019г.

на конец месяца

	Ищущие работу				из них: безработные			
	женщины		мужчины		женщины		мужчины	
	всего, человек	к соответствующему месяцу 2018г., %	всего, человек	к соответствующему месяцу 2018г., %	всего, человек	к соответствующему месяцу 2018г., %	всего, человек	к соответствующему месяцу 2018г., %
Январь	54 211	96.9	27 703	94.5	43 108	92.8	21 510	92.3
Февраль	54 601	98.5	27 825	95.7	43 404	94.3	21 699	93.8
Март	54 760	100.0	27 958	97.3	43 245	94.9	21 710	95.2

Предложение рабочей силы по возрастным группам и по полу, март 2019г.

Женщины

Мужчины



Впервые ищущие работу по образованию, март 2019г.

на конец месяца

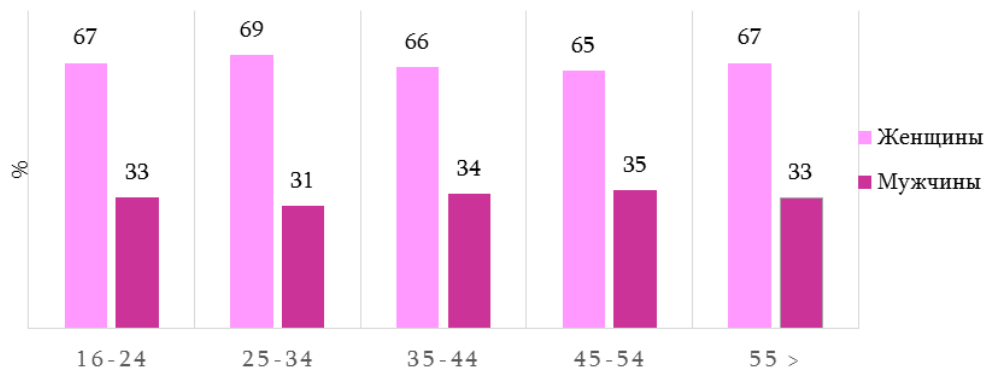
	Всего		Женщины		Мужчины	
	человек	%	человек	%	человек	%
Всего	27 441	100	17 454	100	9 987	100.0
Послевузовским, высшим	3 352	12.2	2 321	13.3	1 031	10.3
Неоконченным высшим, средним профессиональным	4 311	15.7	3 265	18.7	1 046	10.5
Начальным профессиональным (ремесленным)	1 132	4.1	663	3.8	469	4.7
Общим средним	16 064	58.5	9 877	56.6	6 187	62.0
Специальным общим	8	0.0	7	0.0	1	0.0
Основным общим	2 326	8.5	1 216	7.0	1 110	11.1
Начальным общим	248	0.9	105	0.6	143	1.4
<i>от общего числа :</i>						
молодежь (16-29 лет)	10 630	38.7	7 173	41.1	3 457	34.6
30 лет и более	16 811	61.3	10 281	58.9	6 530	65.4

Состав ищущих работу по полу, март 2019г.

на конец месяца

	Всего		Женщины		Мужчины	
	человек	%	человек	%	человек	%
Всего	82 718	100	54 760	100	27 958	100
<i>из них:</i>						
занятые	17 327	20.9	11 259	20.6	6 068	21.7
лица пенсионного возраста	435	0.5	256	0.5	179	0.6
безработные	64 955	78.5	43 245	79.0	21 710	77.7
<i>из них:</i>						
лица, имеющие инвалидность	2 476	3.0	1 037	1.9	1 439	5.2
лица, не имеющие инвалидность	62 479	75.5	42 208	77.1	20 271	72.5

Ищущие работу по полу, март 2019г.



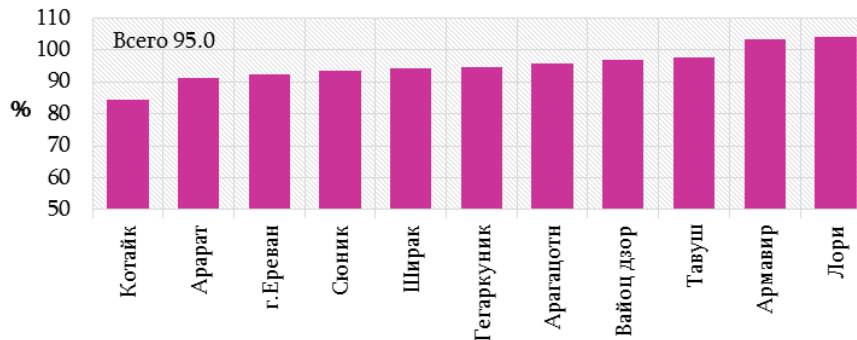
Предложение рабочей силы по марзам РА и г. Ереван, март 2019г.

на конец месяца

	Ищущие работу		из них: безработные		
	всего, человек	к соответствующему месяцу 2018г., %	всего, человек	к соответст- вующему месяцу 2018г., %	к итогу, %
Всего	82 718	99.1	64 955	95.0	100
г. Ереван	12 641	96.1	9 083	92.5	14.0
Арагацотн	4 335	92.5	3 327	95.7	5.1
Арагат	7 554	102.6	5 549	91.2	8.5
Армавир	7 914	109.3	6 090	103.5	9.4
Гегаркуник	5 757	95.8	4 740	94.8	7.3
Лори	9 788	104.9	9 259	104.1	14.3
Котайк	9 164	92.1	6 655	84.4	10.2
Ширак	15 584	98.2	12 011	94.1	18.5
Сюник	3 436	99.2	2 968	93.6	4.6
Вайоц дзор	1 294	101.0	943	97.0	1.5
Тавуш	5 251	101.7	4 330	97.7	6.7

Изменение численности официально зарегистрированных
безработных по марзам РА и г. Ереван, март 2019г.

в %-ах к соответствующему месяцу прошлого года

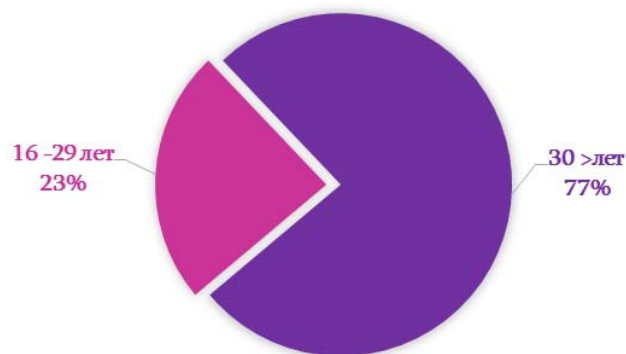


1.РЕАЛЬНЫЙ СЕКТОР

Предложение рабочей силы в возрасте 16-29 лет по марзам РА и г. Ереван, март 2019г.

	Молодежь, ищущие работу		из них: безработные		
	всего, человек	к соответствующему месяцу 2018г., %	всего, человек	к соответствующему месяцу 2018г., %	к итогу, %
Всего	18 799	95.1	13 877	84.4	100.0
г. Ереван	2 301	101.5	1 465	93.2	10.6
Арагацотн	1 066	98.1	695	97.5	5.0
Арагат	2 104	107.6	1 478	93.3	10.7
Армавир	1 673	103.9	1 176	98.5	8.5
Гегаркуник	1 298	90.8	1 066	88.0	7.7
Лори	2 277	98.4	2 058	96.5	14.8
Котайк	1 964	95.0	1 466	88.2	10.6
Ширак	3 875	86.2	2 659	64.3	19.2
Сюник	700	94.7	518	84.2	3.7
Вайоц дзор	347	98.9	244	90.7	1.8
Тавуш	1 194	82.5	1 052	78.0	7.6

Предложение рабочей силы по возрасту, март 2019г.



Официально зарегистрированные безработные по возрасту, март 2019г.

на конец месяца

	Всего		Мужчины		Женщины		Город		Село	
	человек	%	человек	%	человек	%	человек	%	человек	%
Всего	64 955	100	43 245	100	21 710	100	41 853	100	23 102	64 955
16 -19	590	0.9	434	1.0	156	0.7	444	1.1	146	590
20 - 24	4 908	7.6	3 248	7.5	1 660	7.6	3 257	7.8	1 651	4 908
25 - 29	8 379	12.9	5 766	13.3	2 613	12.0	5 672	13.6	2 707	8 379
30 - 34	8 998	13.9	6 293	14.6	2 705	12.5	5 758	13.8	3 240	8 998
35 - 44	17 770	27.4	11 787	27.3	5 983	27.6	11 360	27.1	6 410	17 770
45 - 54	12 920	19.9	8 070	18.7	4 850	22.3	8 037	19.2	4 883	12 920
55 >	11 390	17.5	7 647	17.7	3 743	17.2	7 325	17.5	4 065	11 390

Официально зарегистрированные безработные по образованию, март 2019г.

на конец месяца

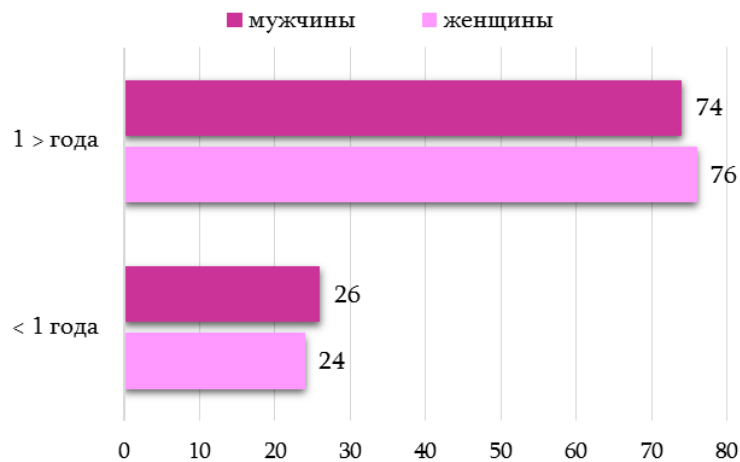
	Всего		Мужчины		Женщины		Город		Село	
	человек	%	человек	%	человек	%	человек	%	человек	%
Всего	64 955	100	43 245	100	21 710	100	41 853	100	23 102	100
Послевузовским, высшим	8 628	13.3	6 529	15.1	2 099	9.7	7 163	17.1	1 465	6.3
Неоконченным высшим, средним профессиональным	11 773	18.1	9 636	22.3	2 137	9.8	9 244	22.1	2 529	10.9
Начальным профессиональным (ремесленным)	3 595	5.5	2 140	4.9	1 455	6.7	2 802	6.7	793	3.4
Общим средним	35 085	54.0	22 014	50.9	13 071	60.2	19 449	46.5	15 636	67.7
Специальным общим	5 143	7.9	2 624	6.1	2 519	11.6	2 921	7.0	2 222	9.6
Основным общим	2	0.0	2	0.0	0	0.0	2	0.0	0	0.0
Начальным общим	729	1.1	290	0.7	439	2.0	272	0.6	457	2.0

Численность официально зарегистрированных безработных по продолжительности поиска работы и полу, март 2019г.

на конец месяца

	Безработные, человек	в том числе: по продолжительности поиска работы					Средняя продолжительность незавершенной безработицы, месяцев
		< 3 месяцев	4 - 6 месяцев	7 - 11 месяцев	1 - 3 года	3 года >	
Всего	64 955	4 991	4 210	6 907	18 555	30 292	33.4
Женщины	43 245	3 085	2 907	4 561	11 688	21 004	34.1
Мужчины	21 710	1 906	1 303	2 346	6 867	9 288	32.1

в %-ах к итогу соответствующего пола



Среднемесячная численность официально зарегистрированных безработных

	Всего, человек		%	
	2018г.	2019г.	2018г./2017г.	2019г./2018г.
Январь	70 010	64 631	86.9	92.3
Февраль	69 476	64 861	86.0	93.4
Март	68 777	65 029	85.1	94.6

Среднемесячная численность официально зарегистрированных безработных, нарастающая

	Всего, человек		%	
	2018г.	2019г.	2018г./2017г.	2019г./2018г.
Январь	70 010	64 631	86.9	92.3
Январь-февраль	69 743	64 746	86.5	92.8
Январь-март	69 421	64 840	86.0	93.4

Получившие консультацию граждане, ищущие работу, 2019г.

	С начала года, человек	На конец марта	
		человек	в % к итогу
Всего	36 626	13 255	100
<i>в том числе: получившие консультацию по следующим вопросам</i>			
законодательству труда и занятости	8 688	3 125	23.6
профессиональной ориентации	4 693	1 572	11.9
программам занятости	11 994	4 652	35.1
изменению работы	2 267	779	5.9
другим вопросам	8 984	3 127	23.6

Спрос на рабочую силу¹ и нагрузка вакантных рабочих мест, 2019г.

на конец месяца

	Спрос на рабочую силу		Нагрузка на одно вакантное место ²	
	человек	к соответствующему месяцу 2018г., %	человек	к соответствующему месяцу 2018г., %
Январь	2 219	132.2	37	72.5
Февраль	2 224	135.4	31	60.8
Март	2 557	145.9	32	66.7

¹ Здесь и впредь, относится только к тем работодателям, представившим заявку на спрос рабочей силы, которые сотрудничают с Государственным агентством занятости РА.

² Численность ищущих работу в расчете на одно вакантное место.

Спрос на рабочую силу и нагрузка вакантных рабочих мест, март

в %-ах к соответствующему месяцу прошлого года



Спрос на рабочую силу по месяцам

в течение месяца

	Всего, человек		в том числе: вакантные рабочие места				В %, к спросу на рабочую силу, 2019г.		
	2018г.	2019г.	повторяющиеся ³		неповторяющиеся		Всего	повторяющиеся рабочие места	неповторяющиеся рабочие места
			2018г.	2019г.	2018г.	2019г.			
Январь	2 319	3 004	1 803	2 356	516	648	100	78.4	21.6
Февраль	2 239	3 148	1 659	2 320	580	828	100	73.7	26.3
Март	2 367	3 613	1 585	2 377	782	1 236	100	65.8	34.2

Спрос на рабочую силу по видам экономической деятельности, март 2019г.

в течение месяца

КДЕС (ред.2)		Неповторяющиеся вакантные рабочие места				Вновь созданные рабочие места
		всего рабочих мест	к итогу, %	по рабочим профессиям	к итогу, %	
A - U	Всего, в том числе:	1 236	100	651	100	10
A	Сельское хозяйство	91	7.4	77	11.8	0
B - E	Промышленность	253	20.5	213	32.7	3
F	Строительство	43	3.5	40	6.1	0
G	Оптовая и розничная торговля; Ремонт автомобилей и мотоциклов	187	15.1	86	13.2	0
H	Перевозки и складское хозяйство	62	5.0	25	3.8	0
I	Организация проживания и общественного питания	140	11.3	79	12.1	0
J	Информация и связь	10	0.8	7	1.1	0
K	Финансовая и страховая деятельность	24	1.9	0	0.0	0

³ Повторяющимся вакантным рабочим местом считается рабочее место относительно которого работодатель представил заявку в предыдущем периоде, которое, однако, не было замещено в течение отчетного периода (вакантное)

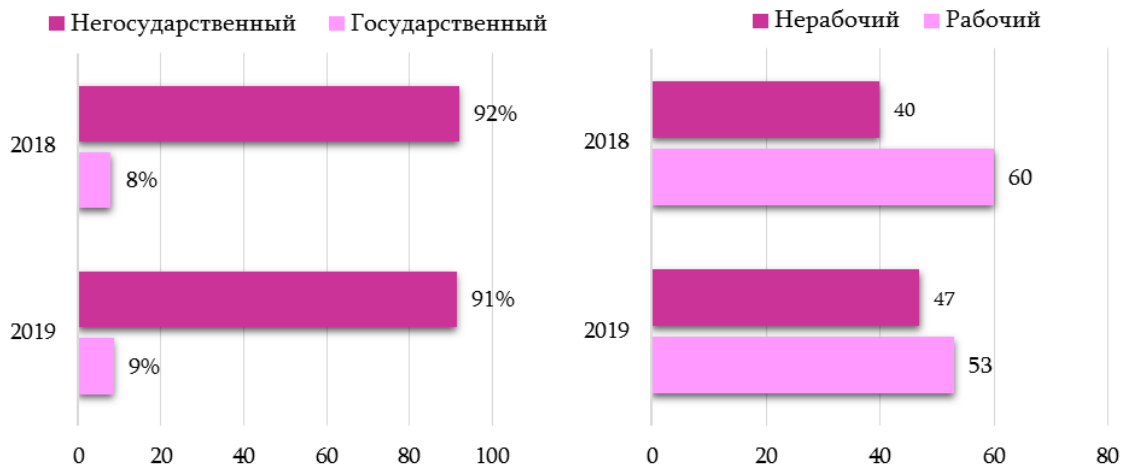
1. РЕАЛЬНЫЙ СЕКТОР

КДЕС (ред. 2)		Неповторяющиеся вакантные рабочие места				Вновь созданные рабочие места
		всего рабочих мест	к итогу, %	по рабочим профессиям	к итогу, %	
L	Операции с недвижимым имуществом	0	0.0	0	0.0	0
M	Профессиональная, научная и техническая деятельность	14	1.1	0	0.0	0
N	Административная и вспомогательная деятельность	4	0.3	1	0.2	0
O	Государственное управление и оборона; обязательное социальное обеспечение	59	4.8	7	1.1	0
P	Образование	63	5.1	7	1.1	0
Q	Здравоохранение и социальное обслуживание населения	70	5.7	13	2.0	3
R	Культура, развлечения и отдых	43	3.5	7	1.1	4
S	Предоставление прочих видов услуг	173	14.0	89	13.7	0
T	Услуги по введению домашних хозяйств	0	0	0	0.0	0
U	Деятельность иностранных (экстерриториальных) организаций	0	0	0	0.0	0

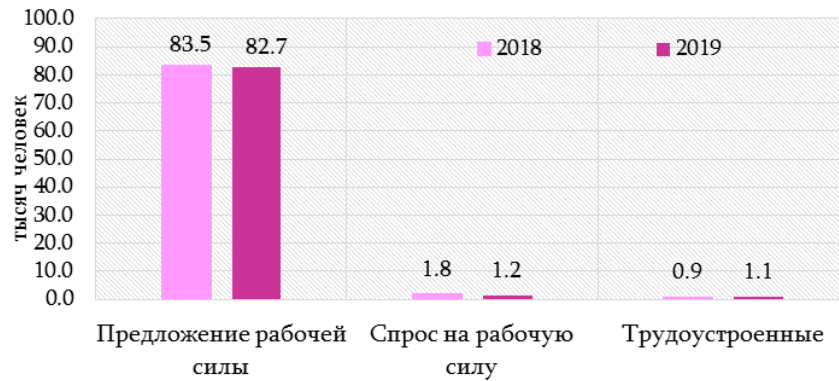
Спрос на рабочую силу по секторам экономики

Спрос на рабочую силу по профессиональному составу

март



Предложение рабочей силы, спрос на рабочую силу и трудоустроенные, март

Спрос на рабочую силу по типам занятий¹, март 2019г.

на конец месяца

Код	Наименование показателя	Всего, человек
1-9	Всего	2 557
1	Руководители законодательных и исполнительных органов	59
121	Руководители организаций и предприятий	3
122	Руководители специализированных подразделений	6
123	Управляющие другими отделами (внутренняя регуляция)	41
131	Руководители небольших (малых) предприятий	9
2	Специалисты в области физики, математики и прикладных наук	371
211	Физики, химики и родственные специалисты	8
212	Математики, статистики и родственные специалисты	3
213	Специалисты по компьютерной технике	13
214	Архитекторы, инженеры и родственные им специалисты	27
221	Специалисты в области биологических и сельскохозяйственных наук	17
222	Специалисты в области здоровья (кроме медицинского ухода и акушерства)	169
223	Специалисты по медицинскому уходу и акушерству	21
231	Преподаватели колледжей, университетов и высших учебных заведений	10
232	Преподаватели средней школы	34
233	Преподаватели начальной школы и дошкольных учреждений	14
234	Преподаватели специальных видов образования	5
235	Другие специалисты в области образования	24
241	Специалисты по предпринимательской деятельности и кадрам	12
242	Специалисты по юриспруденции	3
243	Специалисты в области информации и подобные им специалисты	3
244	Специалисты по общественным наукам и родственные им специалисты	4
245	Деятели искусств и литературы	4
3	Специалисты средней квалификации (со специальным образованием)	251

¹ Основа классификации: Классификатор по типам занятий РА.

1.РЕАЛЬНЫЙ СЕКТОР

Код	Наименование показателя	Всего, человек
311	Специалисты в области физических и технических наук	13
312	Вспомогательные работники, связанные с обслуживанием компьютерной техники	13
313	Операторы оптического и электронного оборудования	2
315	Инспекторы строительства и безопасности (пожарные, транспортных средств, производственного процесса, продукции и производства)	1
321	Специалисты в области естественных наук	3
322	Специалисты в области здоровья (кроме медицинского ухода и акушерства)	35
323	Специалисты по медицинскому уходу и акушерству	16
324	Целители безмедикаментозные(нетрадиционная медицина)	3
331	Преподаватели начального образования	12
332	Преподаватели дошкольного воспитания	5
333	Преподаватели специальных видов обучения	1
341	Специалисты по финансовой и снабженческой деятельности в области финансов и торговли	45
342	Агенты коммерческих и торговых услуг	43
343	Административно-управленческие работники	3
344	Государственные служащие	22
346	Работники социальной сферы	4
347	Работники искусства, художественных, развлекательных и спортивных площадок	30
4	Канторские служащие	167
411	Секретари и канцелярские служащие, работающие за клавиатурой	27
412	Служащие, работающие с числовой информацией	7
413	Служащие, ведущие учет материалов и транспорта	3
414	Библиотечные, почтовые и подобные им служащие	4
421	Кассиры, и родственные им служащие	60
422	Служащие, связанные с информационным обслуживанием клиентов	66
5	Работники сферы услуг, жилищно-коммунальных хозяйств и торговых организаций	518
511	Сопровождающие в передвижениях и подобные им работники	36
512	Работники по ведению домашнего хозяйства и обслуживанию ресторанов	121
513	Работники, оказывающие индивидуальную помощь и родственные им работники	52
514	Работники, оказывающие другие индивидуальные услуги	62
516	Работники служб защиты собственности и граждан	7
522	Продавцы магазинов и демонстраторы	162
523	Продавцы палаток и рынка	28
532	Работники водно-канализационных организаций	41
533	Работники организаций по озеленению	8
534	Работники энергоснабженческих организаций	1
6	Квалифицированные работники сельского хозяйства, лесного хозяйства рыбоводства и рыболовства	20
611	Производители овоще-бахчевых и полевых культур, ориентированные на рынок	12
612	Производители животноводческой продукции, ориентированные на рынок	2
613	Производители сельскохозяйственных культур, ориентированные на рынок и животноводы	2
614	Работники организаций лесного хозяйства и лесозаготовок и подобные им работники	1
621	Работники производящие продукцию сельского и лесного хозяйств, охоты, рыбы и рыбной продукции для личного потребления	3

1. РЕАЛЬНЫЙ СЕКТОР

Код	Наименование показателя	Всего, человек
7	Квалифицированные рабочие промышленных предприятий, строительства, транспорта, связи, геологии и разведки недр	389
712	Строители-монтажники и родственные им профессии	9
713	Мастера отделочных строительных работ и родственные им профессии	6
714	Маляры, чистильщики строительных сооружений и работники родственных профессий	6
715	Рабочие строительства рудников, подземных туннелей и сооружений специального назначения	10
721	Рабочие по изготовлению металлических литейных форм, сварщики, кузнецы, прокатчики, работники по подготовке строительных металлических конструкций и родственные им профессии	12
722	Сантехники, изготовители инструментов и работники родственных профессий	23
723	Механики и слесари-монтажники механического оборудования	12
724	Механики и слесари-сборщики электрического и электронного оборудования	11
725	Рабочие по металлизированию, посеребрению и покраске	1
726	Рабочие оптических и специальных производств	1
727	Рабочие производства синтетического алмаза, супер твердых материалов и изделий из них и производства природных алмазов	10
728	Рабочие машиностроения и металлообрабатывающей промышленности и другие производственные рабочие	4
731	Рабочие, работающие с металлами и другими подобными материалами, приборами точного измерения	12
732	Гончары, стеклодувы и работники родственных профессий	1
733	Ремесленники, работающие по дереву, ткани, коже и родственными материалам	3
741	Рабочие пищевой промышленности	95
742	Рабочие деревообрабатывающей промышленности	12
743	Рабочие текстильной промышленности	87
744	Рабочие работающие со шкурами, кожевники и обувщики	43
745	Рабочие промышленности строительных материалов	13
751	Рабочие в сфере транспорта	14
752	Рабочие в сфере связи	4
8	Операторы машин, механизмов, слесари-сборщики и работающие на оборудовании	177
811	Операторы, аппаратчики оборудования, машинисты по добыче руды и обогатительных сооружений	6
812	Операторы, аппаратчики, машинисты и другие специалисты металлообрабатывающего оборудования	2
814	Операторы и аппаратчики деревообрабатывающего оборудования, обработка древесины, целлюлозы, бумаги, картона, фибра и производство изделий из них	2
815	Аппаратчики, операторы и машинисты станций по переработки химического и нефтехимического сырья	7
816	Операторы, аппаратчики и машинисты электростанций и сетевых станций	4
817	Операторы автоматических сборочных конвейеров и промышленных роботов	2
821	Операторы, машинисты оборудования по переработке металла и минерального сырья	1
822	Операторы, аппаратчики и машинисты станков по производству химической продукции	15
824	Операторы деревообрабатывающего оборудования	4
825	Операторы и машинисты печатных, переплетных станков	3
826	Операторы и машинисты станков, выпускающих изделия из ткани, меха и кожи	15
827	Операторы и машинисты станков, перерабатывающих продукты питания и другие	5

1.РЕАЛЬНЫЙ СЕКТОР

Код	Наименование показателя	Всего, человек
	подобные им продукты	
828	Слесари-сборщики	6
829	Операторы, аппаратчики, машинисты и слесари-сборщики недвижимого оборудования, не включенные в другие группировки	12
832	Водители автомобильных транспортных средств	90
833	Операторы и машинисты, сельскохозяйственных, землеройных, подъемных, погрузочно-разгрузочных и других подвижных устройств	3
9	Рабочие, не имеющие квалификации	605
911	Уличные торговцы и другие аналогичные рабочие	12
912	Чистильщики обуви и работники, предоставляющие разные услуги на улице	7
913	Помощники по дому, уборщики и прачки	131
914	Работники, осуществляющие уход за зданиями, мойщики окон и родственные им занятия	22
915	Курьеры, носильщики, швейцары и родственные им работники	28
916	Уборщики мусора и подобные им неквалифицированные рабочие	37
917	Работники приема заказов в организациях сферы услуг	32
921	Неквалифицированные рабочие сельского хозяйства, рыболовства и лесного хозяйства	16
931	Неквалифицированные рабочие горно-добывающей промышленности и строительства, геологии и исследования недр	13
932	Неквалифицированные рабочие обрабатывающей промышленности	294
933	Неквалифицированные рабочие транспорта связи и погрузчики	13

Численность трудоустроенных по полу, 2019г.

на конец месяца

	Всего, человек			К соответствующему месяцу 2018г., %			К гражданам, ищущим работу, %		
	всего	женщины	мужчины	всего	женщины	мужчины	всего	женщины	мужчины
Январь	681	454	227	104.6	105.6	102.7	0.8	0.8	0.8
Февраль	770	537	233	85.4	92.6	72.4	0.9	1.0	0.8
Март	1 087	728	359	124.4	134.1	108.5	1.3	1.3	1.3