

1.4. Աշխատանքի շուկայի ցուցանիշներ

1.4.1. Զբաղվածություն

1.4.1.1. Զբաղվածության ցուցանիշների գնահատումն ըստ աշխատուժի ընտրանքային հետազոտության արդյունքների

Ձեկույցի այս հատվածում ներկայացված են աշխատանքի շուկայի 2020-2021թթ. 1-ին եռամսյակի հիմնական ցուցանիշները՝ գնահատված աշխատուժի հետազոտության արդյունքներով:

Հետազոտության հիմքում դրված հասկացությունները, ցուցանիշների համախումբը և հաշվարկման մեթոդաբանությունը հիմնականում համապատասխանում են ԱՄԿ (Աշխատանքի միջազգային կազմակերպություն) և (կամ) Եվրոստատի կողմից առաջարկվող սահմանումներին և դրույթներին՝ հնարավորինս հաշվի առնելով Հայաստանում դրանց կիրառման առանձնահատկությունները:

Ստորև ներկայացվում են հետազոտության վերաբերյալ մեթոդաբանական որոշ պարզաբանումներ:

Հետազոտության ընտրանքային հիմնական միավորները մասնավոր տնային տնտեսություններն (SS) են:

Հետազոտության շրջանակում աշխատանքի շուկայում մասնակցությանը վերաբերող տվյալները լրացվում են SS այն անդամների համար, ովքեր.

ա) սովորաբար բնակվում են տվյալ SS-ում.

բ) ժամանակավորապես (մինչև 12 ամիս) չեն բնակվում տվյալ SS-ում՝ գտնվելով ՀՀ մեկ այլ բնակավայրում կամ երկրից դուրս.

գ) գտնվում են պարտադիր ժամկետային զինծառայության մեջ:

Դիտարկվող ժամանակաշրջանը հետազոտվող տարվա բոլոր ամիսներն են:

Հետազոտվող ժամանակահատվածը հետազոտությանը (հարցմանը) նախորդող վերջին կամ անցած օրացուցային **շաբաթն** է՝ երկուշաբթիից կիրակի օրը (ներառյալ):

Ընտրանքային համակցության ամսական չափը կազմում է 649 SS, եռամսյակայինը՝ 1 947 SS, իսկ տարեկանը՝ 7 788 SS:

Հետազոտությունն իրականացվել է ք. Երևանում և ՀՀ բոլոր մարզերում՝ ընդգրկելով քաղաքային և գյուղական բնակավայրեր: Հետազոտության համաձայն յուրաքանչյուր հարցվող ըստ աշխատաշուկայում մասնակցության աստիճանի դասակարգվում է միմյանց բացառող հետևյալ երեք խմբերի՝ **զբաղված կամ գործազուրկ կամ աշխատուժից դուրս բնակչություն:**

Ստորև ներկայացվող ցուցանիշների մեթոդաբանական հիմքը Աշխատանքի վիճակագիրների միջազգային 19-րդ համաժողովում (19-րդ ԱՎՄՀ) ընդունված «Աշխատանքի, զբաղվածության և աշխատուժի թեթոգտագործման վիճակագրության մասին» 2013թ. հոկտեմբերին ընդունված բանաձևի¹ առանցքային դրույթներն են, որոնց վերաբերյալ մեթոդաբանական պարզաբանումներ ներկայացված են «Հայաստանի Հանրապետության սոցիալ-տնտեսական վիճակը» տեղեկատվական ամսական զեկույցի եռամսյակային թողարկումների սույն՝ 1.4.1.1 ենթահատվածում (օրինակ՝ տե՛ս <https://www.armstat.am/am/?nid=82&id=2364>), իսկ ավելի մանրամասն՝ «Աշխատանքի շուկան Հայաստանում, 2020» ժողովածուի (<https://www.armstat.am/am/?nid=82&id=2348>) համապատասխան բաժիններում:

Հարկ է նկատի ունենալ, որ.

ա) 2021թ. 1-ին եռամսյակի **հետազոտության ընտրանքային կշիռները դեռևս ճշգրտված** (կալիբրացված) **չեն** ըստ ՀՀ մշտական բնակչության ընթացիկ հաշվառման տվյալների: Այդ պատճառով **2020-2021թթ.** 1-ին եռամսյակի **տվյալների համադրելիության ապահովման նպատակով**, 2020թ. 1-ին եռամսյակի ցուցանիշները ներկայացված են **չճշգրտված** (չկալիբրացված) ընտրանքային կշիռներով:

բ) Ներկայացվող ցուցանիշները վերաբերում են հետազոտության արդյունքներով գնահատված **15-74 տարեկան** ՀՀ մշտական (ռեզիդենտ) բնակչությանը, ովքեր հետազոտության պահին.

- զբաղված են եղել **ՀՀ-ում գտնվող** ռեզիդենտ տնտեսական միավորում, կամ ՀՀ-ից դուրս՝ ոչ ռեզիդենտ տնտեսական միավորում (ազգային զբաղվածության ցուցանիշ),
- գործազուրկ են եղել՝ աշխատանք չեն ունեցել և աշխատանք են փնտրել ՀՀ-ում և(կամ) ՀՀ-ից դուրս (ազգային գործազրկության ցուցանիշ),
- չեն եղել զբաղված կամ գործազուրկ, այսինքն՝ դուրս են եղել աշխատուժից (ազգային ցուցանիշ):

Այսուհետ զեկույցի սույն ենթահատվածում աշխատանքի շուկայի ցուցանիշները կիրառարակվեն ՀՀ մշտական բնակչության հիմնադրույթի շրջանակում (տե՛ս վերոնշյալ բ) կետը), որի մեթոդաբանական հիմքը 19-րդ ԱՎՄՀ առանցքային դրույթներն են:

¹ Բնօրինակը՝ Resolution concerning statistics of work, employment and labour underutilization, Adopted by the Nineteenth International Conference of Labour Statisticians (October 2013) http://www.ilo.org/global/statistics-and-databases/meetings-and-events/international-conference-of-labour-statisticians/19/WCMS_230304/lang--en/index.htm
 Բնօրինակի պաշտոնական թարգմանությունը՝ Резолюция I 19 Международной конференции статистиков труда (на русском языке), ссылка на сайт Международной организации труда (МОТ), http://www.ilo.org/wcmsp5/groups/public/---dgreports/---stat/documents/normativeinstrument/wcms_235603.pdf

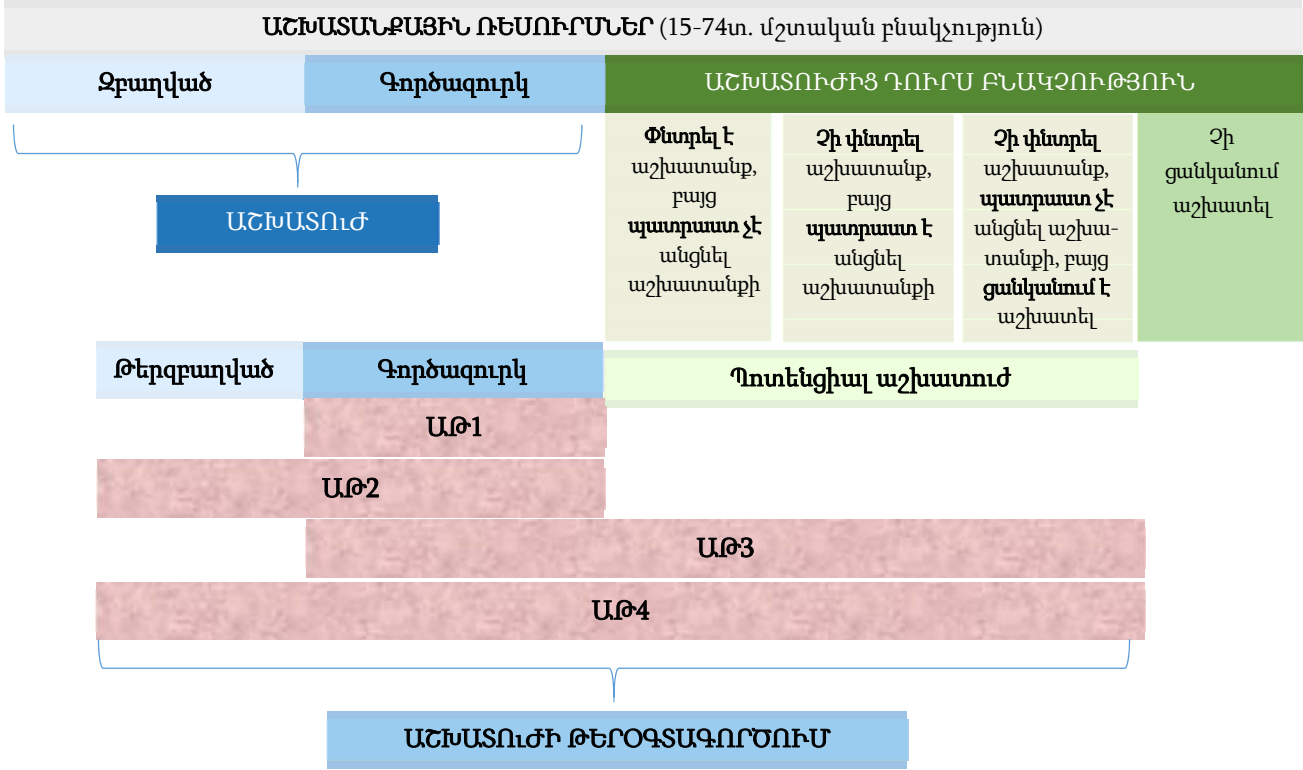
Հարկ է նկատի ունենալ, որ.

2020թ. մարտ-ապրիլից ի վեր՝ COVID-19 համավարակով պայմանավորված, փոփոխության է ենթարկվել հետազոտության դաշտային աշխատանքների՝ տվյալների հավաքման, գործընթացը, ինչը չի կարող չանդրադառնալ հավաքվող տվյալների և ամփոփ ցուցանիշների որակի վրա: Մասնավորապես.

ա) փոփոխվել է տվյալների հավաքման մեթոդը, որը սովորական պայմաններում իրականացվում էր հետազոտության հարցազրուցավարի կողմից ընտրանքում ընդգրկված SS-ներ անմիջական այցելությամբ և ռեսպոնդենտի հետ դեմ առ դեմ հարցազրույցի միջոցով՝ թուղթ ու գրիչի մեթոդով (Pen-and-Paper Personal (Face-to-Face) Interviews (PAPI)): Այժմ այն իրականացվում է հեռախոսազանգերի միջոցով, որի հետևանքով ռեսպոնդենտներից ստացվող պատասխանները միշտ չէ, որ ամբողջական են կամ լիարժեք: Նշանակալի են դարձել նաև հետազոտությանը մասնակցությունից հրաժարման դեպքերը:

բ) **Ընտրված SS-ներ** այցելության անհնարինության (անթույլատրելիության) և կապ հաստատելու դժվարությունների, ըստ հասցեների հասանելի հեռախոսային ամբողջական և արդիականացված տվյալների շտեմարանի բացակայության պայմաններում, մասամբ շեղվում է վիճակագրական որոշակի մեթոդով իրականացված հետազոտության ընտրանքը՝ հատկապես քաղաքային բնակավայրերում և առանձնապես՝ ք. Երևանում: Նման դեպքերում՝ որպես հետազոտվող ընտրանքային միավոր, օգտագործվում են նաև սկզբնական ընտրանքում չընդգրկված, պատահական ընտրությամբ հետազոտության մեջ ներառված SS-ների տվյալները: Վերջինս հանգեցնում է պատասխանների որոշակի ընտրողականության կողմնակալության (selectivity bias) գործոնի ազդեցության, ինչով պայմանավորված որոշ ցուցանիշներ ենթարկվում են փորձագիտական ճշգրտման՝ հիմնվելով միջազգային պրակտիկայում ընդունված գնահատման գործիքակազմի վրա՝ ժամանակային շարքերի միտումների, այլընտրանքային աղբյուրների (օրինակ՝ ՊԵԿ-ի) և այլ տեղեկատվության վերլուծություն:

Գծապատկեր 1. Աշխատուժի թերօգտագործման չափման շրջանակը (հիմքը՝ 19-րդ ԱՎՄՀ բանաձև)



Աշխատանքի շուկայի հիմնական ցուցանիշները, I եռամսյակ
(Աղբյուրը՝ աշխատուժի հետազոտություն)

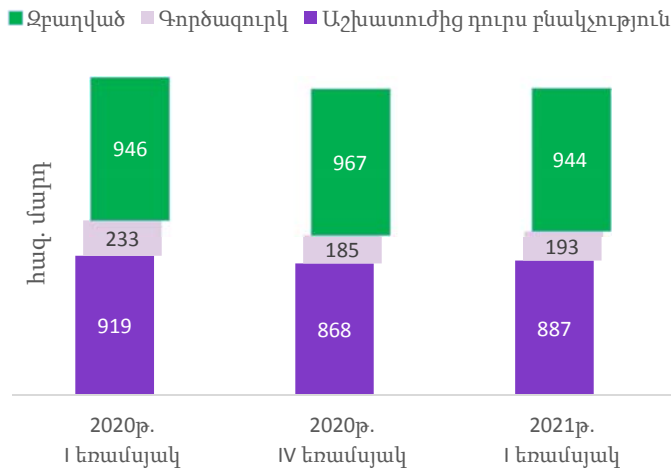
| | 2020թ. | 2021թ. | Փոփոխությունը |
|-------------------------------|-----------|---------|---------------|
| | 1000 մարդ | | % |
| Աշխատանքային ռեսուրսներ | 2 097.4 | 2 023.8 | 96.5 |
| Աշխատուժ (աշխատուժի առաջարկ) | 1 178.8 | 1 136.8 | 96.4 |
| Զբաղվածներ | 946.0 | 943.8 | 99.8 |
| Գործազուրկներ | 232.8 | 193.0 | 82.9 |
| Աշխատուժից դուրս բնակչություն | 918.6 | 886.8 | 96.5 |

Բնակչության տնտեսական ակտիվությունը, I եռամսյակ
(Աղբյուրը՝ աշխատուժի հետազոտություն)

| | 2020թ. | 2021թ. | Փոփոխությունը |
|--|--------|--------|---------------|
| | % | | + / - |
| Աշխատուժի մասնակցության մակարդակ ¹ | 56.2 | 56.2 | 0.0 |
| Զբաղվածության մակարդակ ¹ | 45.1 | 46.6 | 1.5 |
| Գործազրկության մակարդակ ² | 19.7 | 17.0 | -2.7 |
| Աշխատուժից դուրս բնակչության մակարդակ ¹ | 43.8 | 43.8 | 0.0 |

Աշխատանքի շուկայի հիմնական ցուցանիշները

Գործազրկության մակարդակը



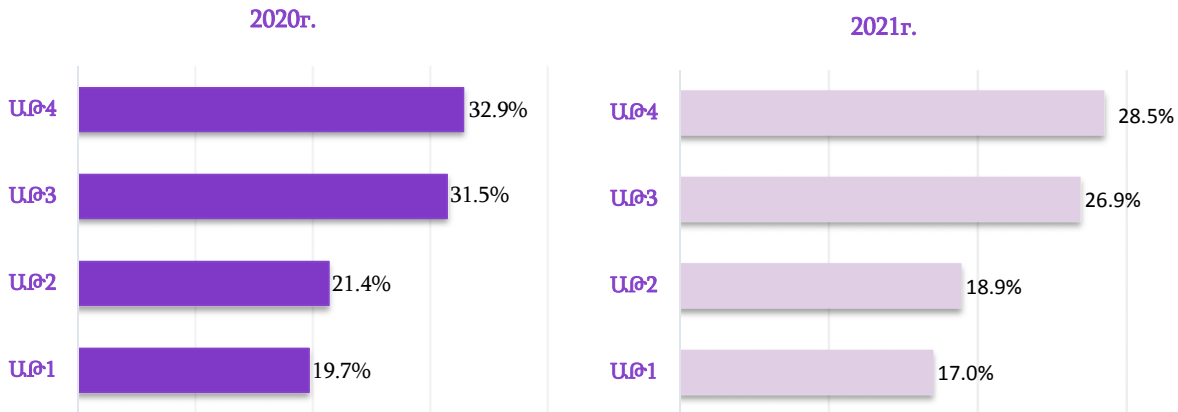
¹ Հաշվարկված է աշխատանքային ռեսուրսների թվաքանակի նկատմամբ (ըստ մշտական բնակչության հիմնադրույթի):

² Հաշվարկված է աշխատուժի թվաքանակի նկատմամբ:

Աշխատուժի թերօգտագործում և թերօգտագործման մակարդակներ, I եռամսյակ
(Աղբյուրը՝ աշխատուժի հետազոտություն)

| | 2020թ. | 2021թ. | Փոփոխությունը |
|--|-----------|--------|---------------|
| | 1000 մարդ | | % |
| ԱԹ1. Գործազրկություն | 232.8 | 193.0 | 82.9 |
| ԱԹ2. Աշխատաժամանակի տևողությամբ պայմանավորված թերգրավածության և գործազրկության զուգորդված ցուցանիշ | 252.3 | 214.6 | 85.1 |
| ԱԹ3. Գործազրկության և պոտենցիալ աշխատուժի զուգորդված ցուցանիշ | 435.4 | 346.8 | 79.7 |
| ԱԹ4. Աշխատուժի թերօգտագործման ագրեգացված ցուցանիշ | 454.9 | 368.3 | 81.0 |
| Աշխատաժամանակի տևողությամբ պայմանավորված թերգրավածություն *) | 19.5 | 21.5 | 110.3 |
| Երկարատև գործազրկություն | 106.4 | 105.7 | 99.3 |
| | % | | +/- |
| ԱԹ1. Գործազրկության մակարդակ ¹ , % | 19.7 | 17.0 | -2.7 |
| ԱԹ2. Աշխատաժամանակի տևողությամբ պայմանավորված թերգրավածության և գործազրկության զուգորդված մակարդակ ¹ , % | 21.4 | 18.9 | -2.5 |
| ԱԹ3. Գործազրկության և պոտենցիալ աշխատուժի զուգորդված մակարդակ ² , % | 31.5 | 26.9 | -4.6 |
| ԱԹ4. Աշխատուժի թերօգտագործման ագրեգացված ցուցանիշ ² , % | 32.9 | 28.5 | -4.4 |
| Թերգրավածության մակարդակ ³ , % | 2.1 | 2.3 | 0.2 |
| Երկարատև գործազրկության մակարդակ ⁴ , % | 45.9 | 54.8 | 8.9 |

Աշխատուժի թերօգտագործման մակարդակներ, I եռամսյակ



*) Զբաղված անձինք են, ովքեր աշխատել են նորմալ աշխատաժամանակից պակաս, որովհետև չեն կարողացել գտնել լրիվ աշխատանքային օր տևողությամբ աշխատանք կամ աշխատաժամանակը կրճատվել է գործատուի նախաձեռնությամբ, սակայն ցանկացել և պատրաստ են եղել փոխել իրենց աշխատանքային վիճակը:

¹ Հաշվարկված է աշխատուժի թվաքանակի նկատմամբ:

² Հաշվարկված է աշխատուժի և պոտենցիալ աշխատուժի թվաքանակների հանրագումարի նկատմամբ:

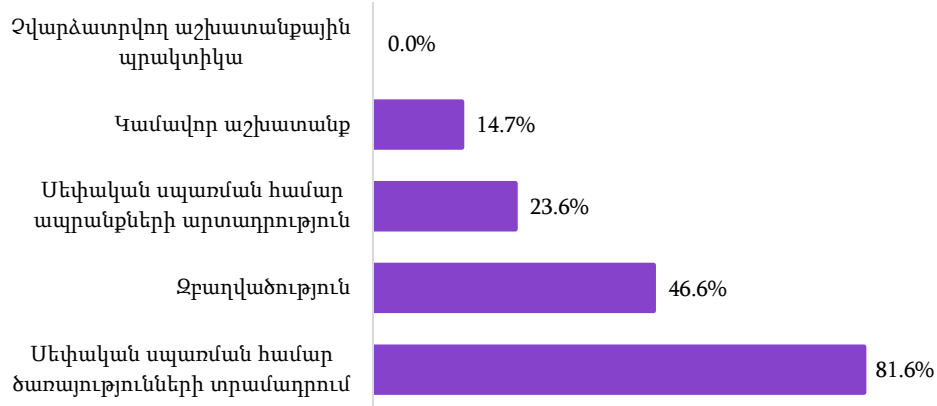
³ Հաշվարկված է զբաղվածների թվաքանակի նկատմամբ:

⁴ Հաշվարկված է գործազուրկների թվաքանակի նկատմամբ:

Աշխատանքային գործունեության մեջ ներգրավված բնակչությունն¹
 ըստ աշխատանքի ձևերի, I եռամսյակ
 (Աղբյուրը՝ աշխատուժի հետազոտություն)

| | Ընդամենը, 1 000 մարդ | | Բնակչության մասնակցության մակարդակ ² , % | |
|--|-------------------------|--------|--|--------|
| | 2020թ. | 2021թ. | 2020թ. | 2021թ. |
| Զբաղվածություն | 946.0 | 943.8 | 45.1 | 46.6 |
| Զվարճատրվող աշխատանքային պրակտիկա | 1.5 | 0.8 | 0.1 | 0.0 |
| Մեփական սպառման համար ապրանքների արտադրության աշխատանքային գործունեություն | 460.4 | 477.7 | 22.0 | 23.6 |
| որից՝ սննդամթերքի բնաիրային արտադրության աշխատանքային գործունեություն | 364.7 | 353.9 | 17.4 | 17.5 |
| Մեփական սպառման համար ծառայությունների տրամադրման աշխատանքային գործունեություն | 1 593.6 | 1651.1 | 76.0 | 81.6 |
| Կամավոր աշխատանք | 264.1 | 297.5 | 12.6 | 14.7 |

Աշխատանքային գործունեության ձևերում բնակչության մասնակցության մակարդակը, %
 I եռամսյակ, 2021թ.



¹ Նույն մարդը միաժամանակ կարող է ներգրավված լինել աշխատանքային գործունեության մի քանի ձևերում:

² Հաշվարկված է աշխատանքային ռեսուրսների (ըստ առկա բնակչության թվաքանակի ցուցանիշի) թվաքանակի նկատմամբ:

1.ԻՐԱԿԱՆ ՀԱՏՎԱԾ

Աշխատանքային ռեսուրսների բաշխումն ըստ չվճարվող աշխատանքային գործունեության ձևերի, I եռամսյակ (Աղբյուրը՝ աշխատուժի հետազոտություն)

| | Ընդամենը ¹ , % | | Սեփական սպառման համար ապրանքների արտադրություն | | Կամավոր աշխատանք | | Չվարձատրվող աշխատանքային պրակտիկա | |
|-------------------------------|--|--------|--|--------|------------------|--------|-----------------------------------|--------|
| | 2020թ. | 2021թ. | 2020թ. | 2021թ. | 2020թ. | 2021թ. | 2020թ. | 2021թ. |
| | <i>%, աշխատանքային ռեսուրսների նկատմամբ</i> | | | | | | | |
| Աշխատանքային ռեսուրսներ | 100 | 100 | 100 | 100 | 100 | 100 | 100 | 100 |
| Աշխատուժից դուրս բնակչություն | 34.4 | 29.5 | 33.8 | 24.2 | 35.3 | 35.7 | 18.8 | 73.4 |
| Զբաղված | 55.3 | 64.6 | 59.0 | 71.5 | 50.4 | 56.3 | 0.0 | 26.6 |
| Գործազուրկ | 10.3 | 5.9 | 7.2 | 4.2 | 14.3 | 8.0 | 81.2 | 0.0 |
| | <i>%, յուրաքանչյուր խմբի ընդամենի նկատմամբ</i> | | | | | | | |
| Աշխատուժից դուրս բնակչություն | 100 | 100 | 56.9 | 44.6 | 43.0 | 55.1 | 0.1 | 0.3 |
| Զբաղված | 100 | 100 | 61.8 | 60.1 | 38.2 | 39.8 | 0.0 | 0.0 |
| Գործազուրկ | 100 | 100 | 40.1 | 38.5 | 58.0 | 61.5 | 1.9 | 0.0 |

¹ Անկախ աշխատաշուկայում մասնակցության աստիճանի, մարդը կարող է ներգրավված լինել չվճարվող աշխատանքային գործունեության ձև(եր)ում:

1.4. Աշխատանքի շուկայի ցուցանիշներ

1.4.1. Զբաղվածություն

1.4.1.1. Գործազրկության ցուցանիշներն ըստ Աշխատանքի և սոցիալական հարցերի նախարարության միասնական սոցիալական ծառայության տվյալների

Աշխատուժի առաջարկը, 2021թ.

ամսվա վերջի դրությամբ

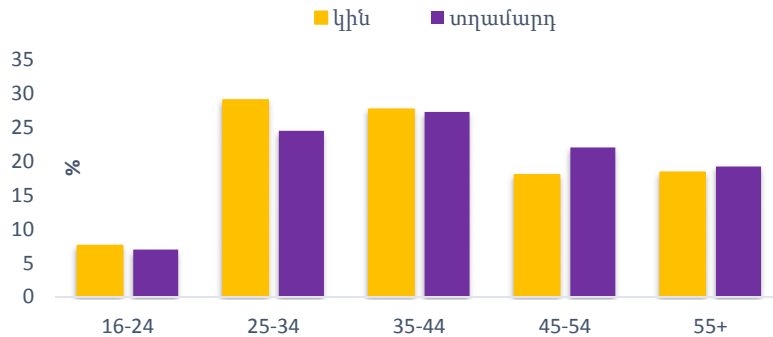
| | Աշխատանք փնտրողներ | | նրանցից՝ գործազուրկներ | |
|---------|--------------------|--------------------|------------------------|--------------------|
| | ընդամենը, մարդ | %, 2021թ. / 2020թ. | ընդամենը, մարդ | %, 2021թ. / 2020թ. |
| Հունվար | 88 929 | 104.1 | 62 193 | 99.9 |
| Փետրվար | 89 896 | 104.9 | 63 023 | 101.9 |
| Մարտ | 90 568 | 105.4 | 62 974 | 102.3 |
| Ապրիլ | 90 428 | 105.3 | 62 447 | 102.9 |
| Մայիս | 90 363 | 104.1 | 61 955 | 102.0 |

Աշխատուժի առաջարկն ըստ սեռի, 2021թ.

ամսվա վերջի դրությամբ

| | Աշխատանք փնտրողներ | | | | նրանցից՝ գործազուրկներ | | | |
|---------|--------------------|--------------------|----------------|--------------------|------------------------|--------------------|----------------|--------------------|
| | կին | | տղամարդ | | կին | | տղամարդ | |
| | ընդամենը, մարդ | %, 2021թ. / 2020թ. | ընդամենը, մարդ | %, 2021թ. / 2020թ. | ընդամենը, մարդ | %, 2021թ. / 2020թ. | ընդամենը, մարդ | %, 2021թ. / 2020թ. |
| Հունվար | 58 120 | 102.7 | 30 809 | 107.1 | 40 226 | 97.4 | 21 967 | 104.9 |
| Փետրվար | 58 735 | 103.5 | 31 161 | 107.6 | 40 804 | 99.8 | 22 219 | 105.8 |
| Մարտ | 59 140 | 104.4 | 31 428 | 107.5 | 40 738 | 100.6 | 22 236 | 105.5 |
| Ապրիլ | 59 028 | 104.4 | 31 400 | 106.9 | 40 420 | 101.1 | 22 027 | 106.2 |
| Մայիս | 59 040 | 103.8 | 31 323 | 104.6 | 40 220 | 100.7 | 21 735 | 104.5 |

Աշխատուժի առաջարկն ըստ տարիքային խմբերի և սեռի, 2021թ. մայիս
%-ով համապատասխան խմբի ընդամենի նկատմամբ



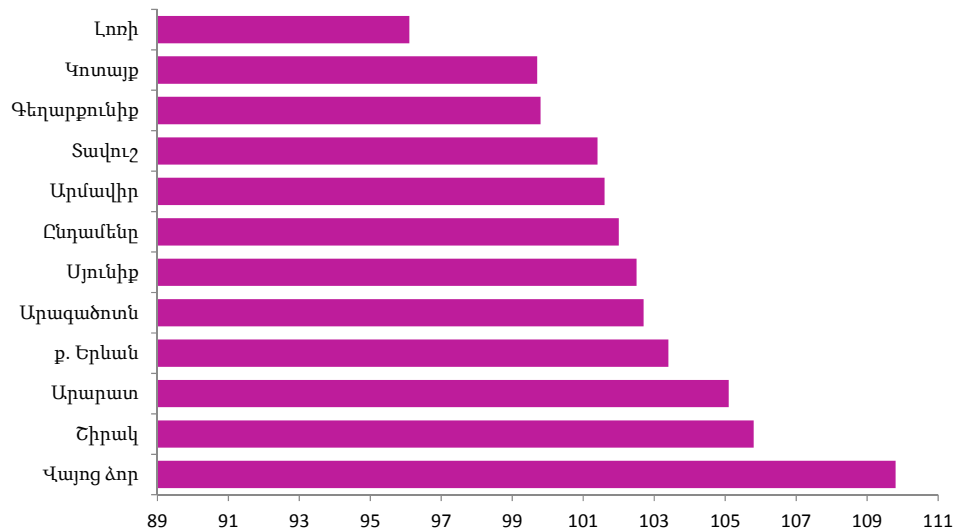
Աշխատուժի առաջարկն ըստ ՀՀ մարզերի և ք. Երևանի, 2021թ. մայիս

ամսվա վերջի դրությամբ

| | Աշխատանք փնտրողներ | | նրանցից՝ գործազուրկներ | | |
|-------------|--------------------|-----------------------|------------------------|-----------------------|-------------------------|
| | ընդամենը, մարդ | %, 2021թ. / 2020թ. | ընդամենը, մարդ | %, 2021թ. / 2020թ. | %, ընդամենի նկատմամբ |
| Ընդամենը | 90 363 | 104.1 | 61 955 | 102.0 | 100 |
| ք. Երևան | 12 736 | 103.5 | 7 806 | 103.4 | 12.6 |
| Արագածոտն | 5 275 | 107.6 | 3 104 | 102.7 | 5.0 |
| Արարատ | 9 152 | 110.2 | 5 405 | 105.1 | 8.7 |
| Արմավիր | 8 657 | 100.5 | 5 668 | 101.6 | 9.1 |
| Գեղարքունիք | 6 157 | 101.3 | 4 462 | 99.8 | 7.2 |
| Լոռի | 9 752 | 94.2 | 9 035 | 96.1 | 14.6 |
| Կոտայք | 9 834 | 103.3 | 6 012 | 99.7 | 9.7 |
| Շիրակ | 17 721 | 108.8 | 12 427 | 105.8 | 20.1 |
| Սյունիք | 3 438 | 105.8 | 2 546 | 102.5 | 4.1 |
| Վայոց ձոր | 1 531 | 110.3 | 1 189 | 109.8 | 1.9 |
| Տավուշ | 6 110 | 104.8 | 4 301 | 101.4 | 6.9 |

Պաշտոնապես գրանցված գործազուրկների թվաքանակի փոփոխությունն
 ըստ ՀՀ մարզերի և ք. Երևանի, մայիս

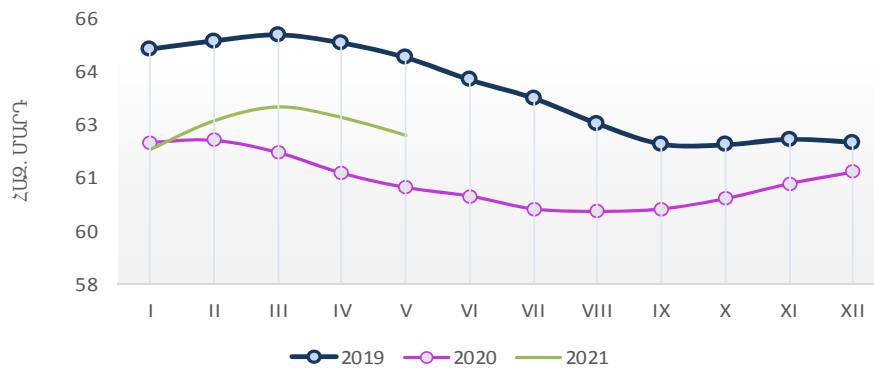
%, 2021թ. / 2020թ.



Պաշտոնապես գրանցված գործազուրկների միջին ամսական թվաքանակը

| | Ընդամենը, մարդ | | % | |
|---------|----------------|--------|-----------------|-----------------|
| | 2020թ. | 2021թ. | 2020թ. / 2019թ. | 2021թ. / 2020թ. |
| Հունվար | 62 004 | 61 757 | 95.9 | 99.6 |
| Փետրվար | 62 057 | 62 608 | 95.7 | 100.9 |
| Մարտ | 61 715 | 62 999 | 94.9 | 102.1 |
| Ապրիլ | 61 133 | 62 711 | 94.3 | 102.6 |
| Մայիս | 60 730 | 62 201 | 94.3 | 102.4 |

Պաշտոնապես գրանցված գործազուրկների միջին ամսական թվաքանակն ըստ ամիսների, 2019-2021թթ.



Պաշտոնապես գրանցված գործազուրկների միջին ամսական թվաքանակը՝ աճողական

| | Ընդամենը, մարդ | | % | |
|------------------|----------------|--------|-----------------|-----------------|
| | 2020թ. | 2021թ. | 2020թ. / 2019թ. | 2021թ. / 2020թ. |
| Հունվար | 62 004 | 61 757 | 95.9 | 99.6 |
| Հունվար- փետրվար | 62 031 | 62 183 | 95.8 | 100.2 |
| Հունվար-մարտ | 61 925 | 62 455 | 95.5 | 100.9 |
| Հունվար-ապրիլ | 61 727 | 62 519 | 95.2 | 101.3 |
| Հունվար-մայիս | 61 528 | 62 455 | 95.0 | 101.5 |

Խորհրդատվություն ստացած աշխատանք փնտրողները¹,
2021թ. մայիս

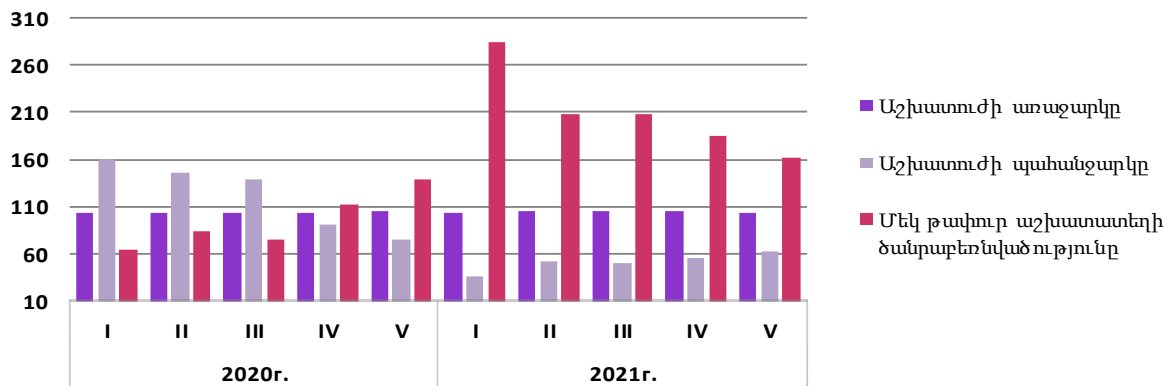
| | Տարեկգրից, մարդ | Ամսվա ընթացքում, մարդ |
|--|--------------------|--------------------------|
| Ընդամենը | 24 626 | 4 568 |
| <i>այդ թվում՝ ստացել են խորհրդատվություն հետևյալ հարցերով.</i> | | |
| աշխատանքի և զբաղվածության օրենսդրության | 18 058 | 3 142 |
| մասնագիտական կողմնորոշման | 6 141 | 947 |
| զբաղվածության ծրագրերի | 15 063 | 2 760 |
| աշխատանքի փոփոխման | 3 577 | 586 |
| այլ հարցերով | 12 438 | 2 761 |

Աշխատուժի պահանջարկը² և թափուր աշխատատեղերի ծանրաբեռնվածությունը, 2021թ.

ամսվա վերջի դրությամբ

| | Աշխատուժի պահանջարկը | | Մեկ թափուր աշխատատեղի ծանրաբեռնվածությունը ³ | |
|---------|----------------------|-------------------------------|--|-------------------------------|
| | մարդ | % / անգամ, 2021թ. / 2020թ. | մարդ | % / անգամ, 2021թ. / 2020թ. |
| Հունվար | 1 309 | 36.9 | 68 | 2.8 անգամ |
| Փետրվար | 1 674 | 51.4 | 54 | 2.1 անգամ |
| Մարտ | 1 804 | 51.0 | 50 | 2.1 անգամ |
| Ապրիլ | 1 737 | 56.5 | 52 | 1.9 անգամ |
| Մայիս | 1 910 | 63.6 | 47 | 1.6 անգամ |

Աշխատուժի առաջարկը, պահանջարկը և մեկ թափուր աշխատատեղի ծանրաբեռնվածությունը,
նախորդ տարվա նկատմամբ, %



¹ Խորհրդատվություն ստացածների հանրագումարը հավասար չէ **ընդամենը** խորհրդատվություն ստացած աշխատանք փնտրողների թվաքանակին, քանի որ նույն մարդը կարող էր խորհրդատվություն ստանալ տարբեր հարցերով:

² Այստեղ և հետայսու՝ վերաբերում է միայն ՀՀ աշխատանքի և սոցիալական հարցերի նախարարության միասնական սոցիալական ծառայության հետ համագործակցող գործատուների ներկայացրած պահանջարկին:

³ Աշխատանք փնտրողների թվաքանակն է մեկ թափուր աշխատատեղի հաշվով:

Աշխատուժի պահանջարկն ըստ ՀՀ մարզերի և ք. Երևանի, 2021թ. մայիս

ամսվա վերջի դրությամբ

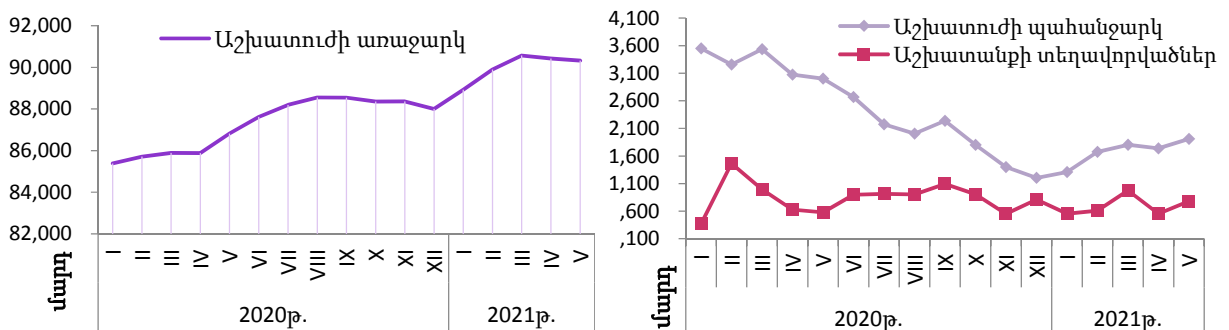
| | Աշխատուժի պահանջարկը | % / անգամ, 2021թ. / 2020թ. | Ընդամենի նկատմամբ, % |
|-------------|----------------------|-------------------------------|-------------------------|
| | ընդամենը, մարդ | | |
| Ընդամենը | 1 910 | 63.6 | 100 |
| ք. Երևան | 861 | 54.0 | 45.1 |
| Արագածոտն | 94 | 91.3 | 4.9 |
| Արարատ | 86 | 1.4 անգամ | 4.5 |
| Արմավիր | 14 | 77.8 | 0.7 |
| Գեղարքունիք | 63 | 1.4 անգամ | 3.3 |
| Լոռի | 124 | 91.2 | 6.5 |
| Կոտայք | 155 | 30.4 | 8.1 |
| Շիրակ | 174 | 74.4 | 9.1 |
| Սյունիք | 72 | 69.9 | 3.8 |
| Վայոց ձոր | 70 | 1.1 անգամ | 3.7 |
| Տավուշ | 197 | 1.5 անգամ | 10.3 |

Աշխատուժի պահանջարկն ըստ ամիսների

ամսվա ընթացքում

| | Ընդամենը, մարդ | | այդ թվում՝ թափուր աշխատատեղերն ըստ բնույթի | | | | % , ընդամենը աշխատուժի պահանջարկի նկատմամբ, 2021թ. | | |
|---------|-------------------|--------|---|--------|----------|--------|---|-----------------------------|------------------------------|
| | 2020թ. | 2021թ. | կրկնվող ¹ | | չկրկնվող | | Ընդամենը | կրկնվող աշխատա- տեղեր | չկրկնվող աշխատա- տեղեր |
| | | | 2020թ. | 2021թ. | 2020թ. | 2021թ. | | | |
| Հունվար | 4 457 | 1 726 | 3 778 | 1 136 | 679 | 590 | 100 | 65.8 | 34.2 |
| Փետրվար | 4 375 | 2 159 | 3 532 | 1 231 | 843 | 928 | 100 | 57.0 | 43.0 |
| Մարտ | 4 290 | 2 341 | 3 409 | 1 636 | 881 | 705 | 100 | 69.9 | 30.1 |
| Ապրիլ | 3 586 | 2 110 | 3 496 | 1 815 | 90 | 295 | 100 | 86.0 | 14.0 |
| Մայիս | 3 505 | 2 365 | 3 042 | 1 692 | 463 | 673 | 100 | 71.5 | 28.5 |

Աշխատուժի առաջարկը, պահանջարկը և աշխատանքի տեղավորվածներն ըստ ամիսների



¹ Կրկնվող համարվում է թափուր այն աշխատատեղը, (զբաղմունքը) որի վերաբերյալ գործատուն հայտ է ներկայացրել հաշվետու ժամանակաշրջանին նախորդող ժամանակահատվածում և չի համարվել (թափուր է):

1.ԻՐԱԿԱՆ ՀԱՏՎԱԾ

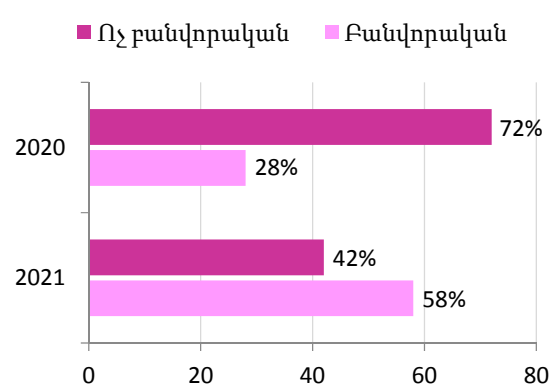
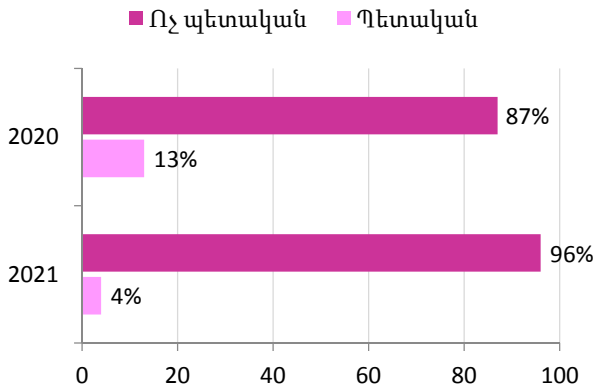
Աշխատուժի պահանջարկն ըստ տնտեսական գործունեության տեսակների,
2021թ. մայիս

ամսվա ընթացքում

| ՏՊՏԴ (սուբ. 2) | | Չլրկնվող թափուր աշխատատեղեր | | | | Նոր ստեղծված աշխատատեղեր |
|----------------|--|-----------------------------|-----------------------|----------------------------|----------------------|--------------------------|
| | | Ընդամենը, մարդ | %, ընդամենի նկատմամբ, | բանվորական մասնագիտությամբ | %, ընդամենի նկատմամբ | |
| A-U | Ընդամենը, այդ թվում՝ | 673 | 100 | 391 | 100 | 27 |
| A | Գյուղատնտեսություն | 17 | 2.5 | 7 | 1.8 | 0 |
| B-E | Արդյունաբերություն | 164 | 24.4 | 129 | 33.0 | 5 |
| F | Շինարարություն | 24 | 3.6 | 22 | 5.6 | 0 |
| G | Մեծածախ և մանրածախ առևտուր, ավտոմեքենաների և մոտոցիկլների նորոգում | 95 | 14.1 | 57 | 14.6 | 0 |
| H | Փոխադրումներ և պահեստային տնտեսություն | 4 | 0.6 | 1 | 0.3 | 0 |
| I | Վացության և հանրային սննդի կազմակերպում | 92 | 13.7 | 50 | 12.8 | 5 |
| J | Տեղեկատվություն և կապ | 20 | 3.0 | 5 | 1.3 | 0 |
| K | Ֆինանսական և ապահովագրական գործունեություն | 5 | 0.7 | 0 | 0.0 | 0 |
| L | Անշարժ գույքի հետ կապված գործունեություն | 4 | 0.6 | 4 | 1.0 | 0 |
| M | Մասնագիտական, գիտական և տեխնիկական գործունեություն | 23 | 3.4 | 16 | 4.1 | 0 |
| N | Վարչարարական և օժանդակ գործունեություն | 4 | 0.6 | 0 | 0.0 | 0 |
| O | Պետական կառավարում և պաշտպանություն, պարտադիր սոց. ապահովություն | 5 | 0.7 | 0 | 0.0 | 0 |
| P | Կրթություն | 21 | 3.1 | 3 | 0.8 | 1 |
| Q | Առողջապահություն և բնակչության սոցիալական ապաստարկում | 33 | 4.9 | 7 | 1.8 | 0 |
| R | Մշակույթ, զվարճություններ և հանգիստ | 44 | 6.5 | 6 | 1.5 | 0 |
| S | Սպասարկման այլ ծառայություններ | 118 | 17.5 | 84 | 21.5 | 16 |
| U | Օտարերկրյա (էքստերիտորիալ) կազմակերպությունների գործունեություն | 0 | 0.0 | 0 | 0.0 | 0 |

Աշխատուժի պահանջարկն ըստ տնտեսության հատվածների

Աշխատուժի պահանջարկն ըստ մասնագիտական կազմի



Աշխատանքի տեղավորվածներն ըստ սեռի, 2021թ.

ամսվա վերջի դրությամբ

| | Ընդամենը, մարդ | | | % / անգամ, 2021թ. / 2020թ. | | | %, աշխատանք փնտրողների նկատմամբ, | | |
|---------|-------------------|-----|---------|----------------------------|-----------|-----------|-------------------------------------|-----|---------|
| | ընդամենը | կին | տղամարդ | ընդամենը | կին | տղամարդ | ընդամենը | կին | տղամարդ |
| Հունվար | 554 | 353 | 201 | 1.5 անգամ | 1.5 անգամ | 1.5 անգամ | 0.6 | 0.6 | 0.7 |
| Փետրվար | 607 | 386 | 221 | 41.5 | 35.8 | 57.1 | 0.7 | 0.7 | 0.7 |
| Մարտ | 974 | 667 | 307 | 97.8 | 90.7 | 117.6 | 1.1 | 1.1 | 1.0 |
| Ապրիլ | 553 | 384 | 169 | 88.1 | 91.9 | 80.5 | 0.6 | 0.7 | 0.5 |
| Մայիս | 779 | 505 | 274 | 1.3 անգամ | 1.3 անգամ | 1.4 անգամ | 0.9 | 0.9 | 0.9 |

Աշխատուժի պահանջարկը. առավել պահանջված զբաղմունքի տեսակները^{1,2},
2021թ. մայիս

ամսվա վերջի դրությամբ

| Խմբի/ենթա- խմբի կոդը | Խմբի և ենթախմբի անվանումը | Ընդամենը, մարդ |
|-------------------------|--|-------------------|
| 1-9 | Ընդամենը | 1 910 |
| 1 | Ղեկավարներ՝ օրենսդիր, գործադիր մարմինների, կազմակերպությունների, հիմնարկների, քաղաքական և հասարակական միավորումների | 8 |
| 131 | Ղեկավարներ՝ փոքր կազմակերպությունների | 4 |
| 123 | Ղեկավարներ՝ գործառնական և այլ ստորաբաժանումների ու ծառայությունների | 2 |
| 113 | Ղեկավարներ՝ տեղական ինքնակառավարման մարմինների | 1 |
| 121 | Ղեկավարներ՝ կազմակերպությունների և հիմնարկների | 1 |
| 2 | Մասնագետներ՝ բարձր որակավորման | 386 |
| 222 | Մասնագետներ՝ առողջապահության բնագավառի (բացառությամբ բժշկական խնամքի և մանկաբարձության) | 208 |
| 232 | Դասավանդողներ՝ միջնակարգ դպրոցի | 52 |
| 223 | Մասնագետներ՝ բժշկական խնամքի և մանկաբարձության | 28 |
| 213 | Մասնագետներ՝ համակարգիչների | 16 |
| 235 | Մասնագետներ՝ այլ, կրթության բնագավառի | 14 |
| 221 | Մասնագետներ՝ կենսաբանական և գյուղատնտեսական գիտությունների բնագավառների | 12 |
| 3 | Մասնագետներ՝ միջին որակավորման | 148 |
| 341 | Աշխատողներ՝ ֆինանսների և առևտրի բնագավառների | 31 |
| 322 | Աշխատողներ (օժանդակ անձնակազմ)՝ միջին բժշկական անձնակազմի (բացառությամբ բժշկական խնամքի և մանկաբարձության) | 17 |
| 347 | Աշխատողներ՝ արվեստի, զվարճությունների և մարզական բնագավառների | 17 |
| 323 | Աշխատողներ (օժանդակ անձնակազմ)՝ բժշկական խնամքի և մանկաբարձության | 14 |
| 332 | Դասավանդողներ՝ նախադպրոցական դաստիարակության և կրթության | 13 |
| 312 | Աշխատողներ՝ օժանդակ, համակարգչային սարքավորումների սպասարկման | 12 |

¹ Դասակարգման հիմքը Ձբաղմունքների տեսակների ՀՀ դասակարգիչն է:

² Ենթախմբերի հանրագումարը հավասար չէ յուրաքանչյուր խմբի ընդամենին:

1.ԻՐԱԿԱՆ ՀԱՏՎԱԾ

| Խմբի/ենթախմբի կոդը | Խմբի և ենթախմբի անվանումը | Հնդամենը, մարդ |
|--------------------|---|----------------|
| 4 | Ծառայողներ՝ գրասենյակների | 99 |
| 421 | Գանձապահներ և աշխատողներ՝ հարակից զբաղմունքների | 38 |
| 411 | Օպերատորներ՝ ստեղծարարական մեքենաների և քարտուղարներ | 23 |
| 422 | Ծառայողներ՝ զբաղված հաճախորդների իրազեկմամբ | 19 |
| 5 | Աշխատողներ՝ սպասարկման ոլորտի, մնակարանային կոմունալ տնտեսությունների և առևտրի կազմակերպությունների | 422 |
| 514 | Աշխատողներ՝ այլ, անհատական ծառայություններ մատուցող | 130 |
| 522 | Վաճառողներ՝ խանութների և ցուցադրողներ՝ ապրանքների | 120 |
| 512 | Սպասարկողներ՝ տնային տնտեսության վարման ծառայություններ մատուցող, և աշխատողներ՝ հանրային սննդի կազմակերպությունների | 62 |
| 523 | Վաճառողներ՝ տաղավարների և շուկաների | 27 |
| 513 | Աշխատողներ՝ անհատական ծառայություններ մատուցող և աշխատողներ՝ հարակից զբաղմունքների | 26 |
| 6 | Աշխատողներ՝ որակավորված՝ գյուղատնտեսական, անտառային, որսորդական, ձկնաբուծական և ձկնորսական կազմակերպությունների | 11 |
| 614 | Աշխատողներ՝ շուկայական կողմնորոշում ունեցող, անտառային և փայտամթերման կազմակերպությունների և աշխատողներ՝ հարակից զբաղմունքների | 5 |
| 621 | Աշխատողներ՝ անձնական սպառման համար, գյուղատնտեսական, անտառային, որսորդական ձկնաբուծական և ձկնորսական ապրանքներ արտադրող | 3 |
| 613 | Արտադրողներ՝ շուկայական կողմնորոշում ունեցող, գյուղատնտեսական մշակաբույսեր արտադրող կազմակերպությունների և անասնաբույծներ | 2 |
| 612 | Արտադրողներ՝ շուկայական կողմնորոշում ունեցող, անասնապահական ապրանքներ արտադրող կազմակերպությունների | 1 |
| 7 | Բանվորներ՝ որակավորված՝ արդյունաբերական կազմակերպությունների, գեղարվեստական արհեստների, շինարարության, տրանսպորտի, կապի, երկրաբանության և ընդերքի հետազոտման | 278 |
| 741 | Բանվորներ՝ սննդի արդյունաբերության | 110 |
| 743 | Բանվորներ՝ մանածագործական արդյունաբերության | 28 |
| 712 | Շինարար – տեղակայողներ և մասնագետներ՝ հարակից զբաղմունքների | 20 |
| 722 | Գործիքագործ – փականագործներ, հաստոցավարներ, կարգաբերողներ և մասնագետներ՝ հարակից զբաղմունքների | 17 |
| 742 | Բանվորներ՝ փայտամշակման արդյունաբերության | 17 |
| 713 | Բանվոր–հարդարողներ՝ շինարարական և շինվերանորոգման աշխատանքների և մասնագետներ՝ հարակից զբաղմունքների | 16 |
| 8 | Օպերատորներ, ապարատավարներ, մեքենաներ, փականագործ-հավաքողներ՝ մեքենաների և կայանքների | 76 |
| 826 | Օպերատորներ, ապարատավարներ և մեքենավարներ՝ մանածագործվածքի (տեքստիլի), կաշվի, մորթու վերամշակման և դրանցից իրերի արտադրության սարքավորումների | 22 |
| 832 | Վարորդներ՝ ավտոմոտոտրանսպորտի | 8 |
| 817 | Օպերատորներ՝ ավտոմատ հավաքման գծերի և արդյունաբերական ռոբոտների | 7 |

| Խմբի/ենթա- խմբի կոդը | Խմբի և ենթախմբի անվանումը | Ընդամենը, <i>մարդ</i> |
|-------------------------|--|--------------------------|
| 828 | Փականագործ-հավաքողներ | 7 |
| 9 | Բանվորներ՝ որակավորում չունեցող | 482 |
| 932 | Բանվորներ՝ մշակման արդյունաբերության | 128 |
| 916 | Հավաքողներ՝ աղբի և համանման այլ աշխատողներ | 82 |
| 913 | Սպասավորներ՝ տնային, հավաքարարներ՝ բնակարանների և աշխատողներ՝ հարակից գրադմունքների | 73 |
| 917 | Աշխատողներ՝ պատվեր ընդունող, սպասարկման ոլորտի կազմակերպություններում | 53 |