

5.2. Ժողովրդագրական իրավիճակը

ՀՀ վարչատարածքային բաժանման հիմքը «ՀՀ վարչատարածքային բաժանման մասին» ՀՀ օրենքն է, ըստ որի ՀՀ տարածքը բաժանված է 11 մարզի (ներառյալ Երևան քաղաքը մարզի կարգավիճակով՝ իր 12 թաղային համայնքներով), 47 քաղաքային և 870 գյուղական համայնքների:

ՀՀ վարչատարածքային բաժանումն ըստ մարզերի, 2006թ. հուլիսի 1-ի դրությամբ

Մարզեր	Համայնքների թիվը			
	ընդամենը	քաղաքային	թաղային	գյուղական
Հայաստանի Հանրապետություն	929	47	12	870
ք. Երևան	12	-	12	-
Արագածոտն	114	3	-	111
Արարատ	97	4	-	93
Արմավիր	97	3	-	94
Գեղարքունիք	92	5	-	87
Լոռի	113	8	-	105
Կոտայք	67	7	-	60
Շիրակ	119	3	-	116
Սյունիք	112	7	-	105
Վայոց ձոր	44	3	-	41
Տավուշ	62	4	-	58

ՀՀ ոստիկանության տարածքային անձնագրային բաժինների տվյալներով, 2006թ. I կիսամյակում հանրապետություն եկողների թվաքանակը (ըստ եկողի վիճակագրական հաշվառման կտրոն՝ ձև թիվ 19) կազմել է՝ 4.9 հազ., իսկ մեկնողների թվաքանակը (ըստ մեկնողի վիճակագրական հաշվառման կտրոն՝ ձև թիվ 20)՝ 7.8 հազ.մարդ, 2005թ. նույն ժամանակաշրջանի, համապատասխանաբար՝ 5.0 հազ. և 8.6 հազ. մարդու դիմաց:

ՀՀ մշտական բնակչության թվաքանակն ըստ մարզերի, 2006թ. հուլիսի 1-ի դրությամբ

(հազ. մարդ)

Մարզեր	Ընդամենը	Քաղաքային	Գյուղական
Հայաստանի Հանրապետություն	3219.4	2062.2	1157.2
ք. Երևան	1103.8	1103.8	-
Արագածոտն	139.7	33.0	106.7
Արարատ	274.5	80.8	193.7
Արմավիր	279.4	99.3	180.1
Գեղարքունիք	239.4	79.7	159.7
Լոռի	282.9	166.4	116.5
Կոտայք	275.5	154.7	120.8
Շիրակ	281.2	171.1	110.1
Սյունիք	152.9	103.7	49.2
Վայոց ձոր	55.8	19.4	36.4
Տավուշ	134.3	50.3	84.0

2006թ. հունվար-հունիսին արձանագրված բնակչության բնական հավելաճի¹ և միգրացիայի մնացորդի² ցուցանիշների ազդեցությամբ, տարեսկզբի նկատմամբ հանրապետության մշտական բնակչության թվաքանակի ցուցանիշում արձանագրվել է աճ՝ 0.2 հազ.մարդով և 2006թ. հուլիսի 1-ի դրությամբ, այն կազմել է 3219.4 հազ.մարդ, 2005թ. նույն ժամանակաշրջանի դրությամբ արձանագրված 3215.8 հազ. մարդու դիմաց:

¹ Ըստ ՀՀ արդարադատության նախարարության Քաղաքացիական կացության ակտերի գրանցման տարածքային բաժինների տրամադրած տեղեկատվության:

² Ըստ ՀՀ ոստիկանության տարածքային անձնագրային բաժանումների տվյալների:

ՀՀ մշտական բնակչության թվաքանակն ըստ սեռատարիքային կազմի
2006թ. տարեսկզբի դրությամբ

	Ընդամենը	Տղամարդ	Կին
Ամբողջ բնակչությունը	3219.2	1554.1	1665.1
<i>այդ թվում՝</i>			
0-4	179.3	96.1	83.2
5-9	210.5	111.8	98.7
10-14	274.7	141.1	133.6
15-19	320.2	162.2	158.0
20-24	304.5	152.7	151.8
25-29	254.9	126.1	128.8
30-34	210.5	101.6	108.9
35-39	202.4	96.6	105.8
40-44	252.9	119.7	133.2
45-49	259.4	123.1	136.3
50-54	193.1	89.7	103.4
55-59	133.6	60.5	73.1
60-64	76.7	33.4	43.3
65 և-բարձր	346.5	139.5	207.0

(հազ.մարդ)

2006թ. տարեսկզբի դրությամբ, մշտական բնակչության թվաքանակի 64.6%-ը կազմել է աշխատունակ տարիքի բնակչությունը (տղամարդիկ՝ 16-62, կանայք՝ 16-59), 22.7%-ը՝ աշխատունակ տարիքից ցածր, իսկ 12.7%-ը՝ աշխատունակ տարիքից բարձր բնակչությունը: Հանրապետության 1000 աշխատունակ տարիքի բնակչությանը բաժին են ընկել 548 տարեցներ և երեխաներ (0-15):

Հանրապետության բնակչության բնական շարժի հիմնական ցուցանիշը

	Հունվար-հունիս			
	բացարձակ թվաքանակ		1000 բնակչի հաշվով	
	2005	2006	2005	2006
Ծնվածներ	17447	17513	10.9	11.0
Մահացածներ <i>այդ թվում՝</i>	13873	14369	8.7 [◇]	9.0
մինչև 1 տարեկան	199	246	11.4*)	14.0*)
Բնական հավելաձ	3574	3144	2.2	2.0
Ամուսնություններ	7889	8163	4.9	5.1
Ամուսնալուծություններ	1050	1520	0.7	1.0

(մարդ)

*) 1000 կենդանի ծնվածի հաշվով:

2006թ. հունվար-հունիսին, 2005թ. նույն ժամանակաշրջանի համեմատությամբ, հանրապետությունում արձանագրվել է ծնելիության ինչպես բացարձակ թվաքանակի, այնպես էլ հարաբերական ցուցանիշի աճ: Այսպես, ծնվածների թվաքանակն աճել է 0.4%-ով, իսկ ծնելիության ընդհանուր գործակիցը 2006թ. հունվար-հունիսին կազմել է 11.0 պրոմիլ, 2005թ. 10.9 պրոմիլի դիմաց: 2006թ. հունվար-հունիսին մահացության ընդհանուր գործակիցն աճել է 0.3 պրոմիլային կետով և կազմել 9.0 պրոմիլ, իսկ մահվան դեպքերը կազմել են 14369, 2005թ. հունվար-հունիսին արձանագրված 13873 դեպքերի դիմաց: 2006թ. հունվար-հունիսին հանրապետության բնակչության բնական հավելաձի ցուցանիշը, 2005թ. նույն ժամանակաշրջանի համեմատությամբ, նվազել է 12.0%-ով, իսկ բնական հավելաձի ընդհանուր գործակիցը՝ 2.2 պրոմիլից նվազել է և 2006թ. հունվար-հունիսին կազմել 2.0 պրոմիլ:

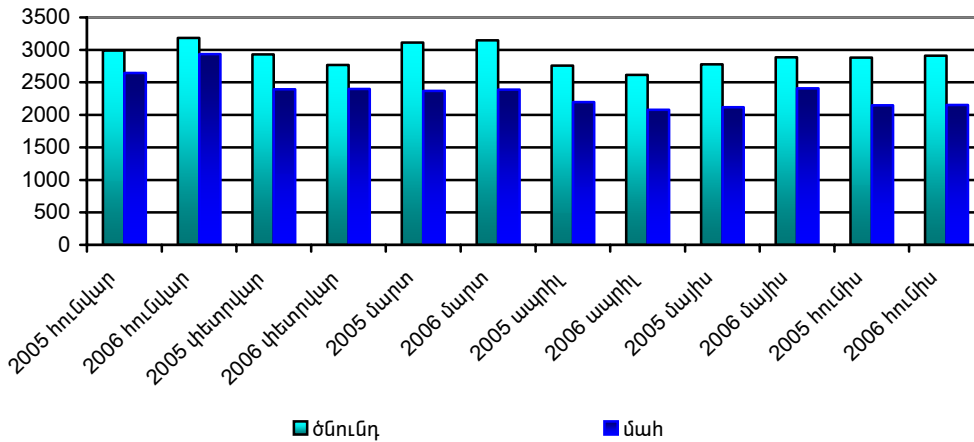
ՀՀ բնակչության բնական շարժի հիմնական ցուցանիշներն ըստ մարզերի, 2006թ. հունվար-հունիսին

(մարդ)

	Ծնվածներ	Մահացածներ	այդ թվում՝ 0-1 տարեկան հասակում մահացածներ	Բնական հավելած/ նվազում	Անուսնություններ	Անուսնալուծություններ
Հայաստանի Հանրապետություն	17513	14369	246	3144	8163	1520
ք. Երևան	5705	4720	62	985	2717	614
Արագածոտն	837	629	14	208	316	54
Արարատ	1455	1090	16	365	617	78
Արմավիր	1552	1162	20	390	738	83
Գեղարքունիք	1409	1020	29	389	840	67
Լոռի	1460	1536	26	-76	746	251
Կոտայք	1695	1098	20	597	683	122
Շիրակ	1495	1377	31	118	683	88
Սյունիք	822	726	15	96	327	51
Վայոց ձոր	312	282	5	30	133	43
Տավուշ	771	729	8	42	363	69

2006թ. հունվար-հունիսին, հանրապետության մասշտաբով առկա է բնակչության բնական հավելածի ցուցանիշ, սակայն Լոռու մարզում (բացառությամբ մարզի Սպիտակ և Ստեփանավան քաղաքների ու Տաշիրի տարածաշրջանի), ինչպես նաև Գյումրի քաղաքում և առանձին տարածաշրջաններում, մասնավորապես, Կրասնոսելսկի, Կապանի, Մեղրու, Տաուշի տարածաշրջանների գյուղական վայրերում արձանագրվել են բնակչության բնական նվազման ցուցանիշներ (այսինքն՝ մահվան դեպքերը գերազանցել են ծնունդների)։

Ծնվածների և մահացածների թվաքանակն ըստ գրանցման ամիսների



2005թ. արձանագրվել է մինչև 24 տարեկան կանանց ծնելիության տարիքային գործակիցների նվազում, իսկ 25-ից 49 տարեկան կանանց առանձին տարիքային խմբերում՝ այդ գործակիցների աճ։

Ծնելիության տարիքային գործակիցները

Տարիներ	Ծնվածների միջին թվաքանակը, համապատասխան տարիքի 1000 կնոջ հաշվով							
	20-ից ցածր	20-24	25-29	30-34	35-39	40-44	45-49	15-49
2002	27.6	113.0	61.4	26.7	10.1	2.5	0.2	35.3
2003	29.3	126.6	71.5	29.6	10.2	2.4	0.2	39.4
2004	29.8	128.5	76.1	30.4	10.6	2.1	0.1	41.0
2005	26.8	122.3	78.3	32.1	11.2	2.3	0.1	40.8

2005թ. ծնելիության գումարային գործակիցը¹ կազմել է 1.366, բնակչության վերարտադրության համար անհրաժեշտ 2.15-ի դիմաց: Բնակչության վերարտադրության բրուտո գործակիցը (ծնունակ տարիքում միջին հաշվով քանի աղջիկ երեխա կծնի կինը, ծնելիության տվյալ տարվա մակարդակի պահպանման դեպքում) 2005թ.-ին կազմել է 0.636, իսկ բնակչության վերարտադրության նետո գործակիցը (միջին հաշվով քանի աղջիկ երեխա կծնի մեկ կինն իր ողջ կյանքի ընթացքում, որոնք կհասնեն մոր տարիքին՝ իրենց ծնվելուց, յուրաքանչյուր տարիքում ծնելիության և մահացության տվյալ ժամանակաշրջանի մակարդակների պահպանման դեպքում)՝ 0.611:

2006թ. հունվար-հունիսին մահացության պատճառների կառուցվածքում թեև պահպանվել է արյան շրջանառության համակարգի հիվանդություններից մահացության գերակշռությունը, սակայն դրա տեսակարար կշիռը հաշվետու ժամանակաշրջանում, 2005թ. հունվար-հունիսի համեմատությամբ, նվազել է 2.5 տոկոսային կետով: 2006թ. հունվար-հունիսին, 2005թ. հունվար-հունիսի համեմատ, աճել են նորագոյացություններից (0.6 տոկոսային կետով), մարսողական օրգանների հիվանդություններից (1.7 տոկոսային կետով), դժբախտ պատահարներից, թունավորումներից և վնասվածքներից (0.7 տոկոսային կետով), շնչառական օրգանների հիվանդություններից (1.6 տոկոսային կետով), վարակային և մակաբուծային հիվանդություններից (0.1 տոկոսային կետով) մահվան դեպքերի տեսակարար կշիռները:

Մահացությունն ըստ պատճառների

(ՀՀ ՔԿԿ-ի տարածքային բաժիններից ստացված մահվան ակտերի հիման վրա)

(մարդ)

	2005թ. հունվար-հունիս	%-ով ընդհանուրի նկատմամբ	2006թ. հունվար-հունիս	%-ով ընդհանուրի նկատմամբ
Մահացածների թվաքանակը	13873	100	14369	100
<i>դրանցից՝</i> ըստ պատճառների.				
արյան շրջանառության համակարգի հիվանդություններից	7906	57.0	7828	54.5
դժբախտ պատահարներից, թունավորումներից և վնասվածքներից	490	3.5	608	4.2
<i>դրանցից՝</i>				
սպանություններ	16	0.1	31	0.2
նորագոյացություններից	2310	16.7	2491	17.3
շնչառական օրգանների հիվանդություններից	836	6.0	1096	7.6
մարսողական օրգանների հիվանդություններից	533	3.8	785	5.5
վարակային և մակաբուծային հիվանդություններից	131	1.0	152	1.1
այլ հիվանդություններից	1667	12.0	1409	9.8

Հայաստանի Հանրապետությունում 2000-2005թթ. ընթացքում ՀՀ դատախազության կողմից արձանագրված ինքնասպանությունները և ինքնասպանության փորձերը

(դեպքերի քանակը)

	2000	2001	2002	2003	2004	2005
Ինքնասպանություններ	192	180	212	188	184	199
Ինքնասպանության փորձեր	205	222	221	189	201	200
Ընդամենը	397	402	433	377	385	399

¹ Միջին հաշվով քանի երեխա կծնի մեկ կինն իր ծնունակ տարիքում, ծնելիության տվյալ տարվա մակարդակի պահպանման դեպքում:

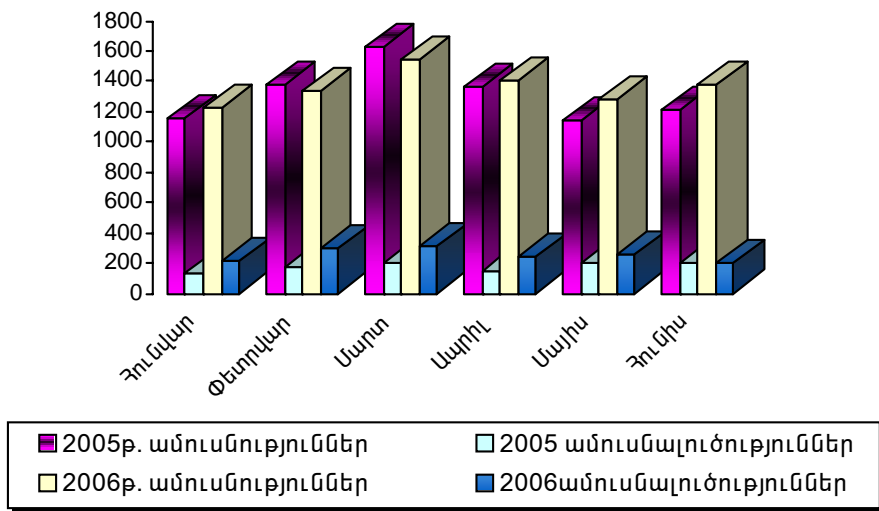
2006թ. հունվար-հունիսին մինչև 1 տարեկան հասակում մահվան դեպքերի բացարձակ թվաքանակը, 2005թ. նույն ժամանակաշրջանի համեմատությամբ, ավելացել է 23.6%-ով, իսկ մահվան մահացության գործակիցը, 1000 կենդանի ծնվածի հաշվով, կազմել է 14.0 պրոմիլ: 2005թ. հունվար-հունիսի 11.4 պրոմիլի դիմաց: Մինչև մեկ տարեկան երեխաների մահացության պատճառական կառուցվածքում՝ շուրջճնական շրջանում առաջացած առանձին վիճակներից (կյանքի առաջին շաբաթում) և բնածին արատներից մահացությունը, այսինքն այն հիվանդություններից, որոնք սերտորեն կապված են մոր առողջական վիճակի հետ, 2006թ. հունվար-հունիսին կազմել է 78.9%, 2005թ. հունվար-հունիսին արձանագրված 73.4%-ի դիմաց:

2006թ. հունվար-հունիսին արձանագրվել է մինչև 5 տարեկան երեխաների մահացության 272 դեպք, որի կառուցվածքում գերակշռել է մինչև 1 տարեկանների մահվան դեպքերը (90.4%): Հարկ է նշել, որ մինչև 5 տարեկան երեխաների մահացության գործակիցը, 1000 կենդանի ծնվածի հաշվով, կազմել է 15.5 պրոմիլ, ընդ որում այս ցուցանիշը տղա երեխաների մոտ կազմել է 17.0 իսկ աղջիկների մոտ՝ 13.8 պրոմիլ:

Հանրապետությունում 2006թ. հունվար-հունիսին հղիության հետ կապված բարդություններից, ծննդյան և հետծննդյան ժամանակահատվածում գրանցվել է մայրական մահացության 7 դեպք, որով պայմանավորված, մայրական մահացության գործակիցը (100000 կենդանի ծնվածի հաշվով) կազմել է 40.0, 2005թ. հունվար-հունիսի 3 դեպքի արդյունքում արձանագրված 17.2 գործակցի դիմաց:

2006թ. հունվար-հունիսին հանրապետությունում գրանցված ամուսնությունների քանակը կազմել է 8163 և 2005թ. նույն ժամանակաշրջանի համեմատությամբ աճել է 3.5%-ով, իսկ ամուսնալուծությունների դեպքերն աճել են 44.8%-ով և կազմել 1520:

Ամուսնությունները և ամուսնալուծություններն ըստ գրանցման ամիսների



Հանրապետությունում 2006թ. հունվար-հունիսի 1000 նոր կազմավորվող ամուսնական զույգին բաժին է ընկել 186 ամուսնալուծություն, 2005թ. նույն ժամանակաշրջանի 133-ի դիմաց: