

**5.2.Ժողովրդագրական իրավիճակը**

ՀՀ վարչատարածքային բաժանման հիմքը «Հայաստանի Հանրապետության վարչատարածքային բաժանման մասին» և «Երևան քաղաքում տեղական ինքնակառավարման մասին» ՀՀ օրենքներն են, որոնց համաձայն ՀՀ տարածքը բաժանվում է 10 մարզերի՝ 48 քաղաքային ու 866 գյուղական համայնքներով և Երևանի քաղաքային համայնքի (12 վարչական շրջաններով):

**ՀՀ վարչատարածքային բաժանումն ըստ ՀՀ մարզերի և ք.Երևանի, 2014թ. հուլիսի 1-ի դրությամբ**

	Համայնքների քանակը			Բնակավայրերի քանակը
	ընդամենը	քաղաքային	գյուղական	
<b>Հայաստանի Հանրապետություն</b>	<b>915</b>	<b>49</b>	<b>866</b>	<b>1 002</b>
ք. Երևան	1	1	-	1
Արագածոտն	114	3	111	120
Արարատ	97	4	93	99
Արմավիր	97	3	94	98
Գեղարքունիք	92 <sup>1</sup>	5	87 <sup>1</sup>	98 <sup>1</sup>
Լոռի	113	8	105	130
Կոտայք	67	7	60	69
Շիրակ	119	3	116	131
Սյունիք	109	7	102	134
Վայոց ձոր	44	3	41	55
Տավուշ	62	5	57	67

ՀՀ 2011թ. մարդահամարի հիմքով վարվող բնակչության ընթացիկ հաշվառմամբ, 2014թ. հուլիսի 1-ի դրությամբ ՀՀ մշտական բնակչության թվաքանակի ցուցանիշը կազմել է 3 009.8 հազ. մարդ, այդ թվում քաղաքայինը՝ 1 911.9 և գյուղականը՝ 1 097.9 հազ. մարդ:

**ՀՀ մշտական բնակչության թվաքանակն ըստ ՀՀ մարզերի և ք.Երևանի, հուլիսի 1-ի դրությամբ**

(հազ.մարդ)

	Քաղաքային		Գյուղական		Ընդամենը	
	2013 թ.	2014 թ.	2013 թ.	2014 թ.	2013 թ.	2014 թ.
<b>Հայաստանի Հանրապետություն</b>	<b>1 904.4</b>	<b>1911.9</b>	<b>1107.5</b>	<b>1097.9</b>	<b>3 011.9</b>	<b>3009.8</b>
ք. Երևան	1 057.5	1069.0	-	-	1 057.5	1069.0
Արագածոտն	30.4	29.8	102.5	101.9	132.9	131.7
Արարատ	73.6	75.1	186.4	186.5	260.0	261.6
Արմավիր	84.2	84.5	181.5	181.5	265.7	266.0
Գեղարքունիք	71.4	70.8	164.5	162.4	235.9	233.2
Լոռի	136.5	134.7	97.0	94.2	233.5	228.9
Կոտայք	137.3	137.8	116.5	116.0	253.8	253.8
Շիրակ	145.6	144.2	104.7	103.1	250.3	247.3
Սյունիք	95.3	94.5	46.4	46.0	141.7	140.5
Վայոց ձոր	18.5	18.0	33.9	33.4	52.4	51.4
Տավուշ	54.1	53.5	74.1	72.9	128.2	126.4

2014թ. հունվարի 1-ի համեմատ (3 017.1 հազ.մարդ), 2014թ. հուլիսի 1-ի դրությամբ մշտական բնակչության թվաքանակի ցուցանիշը նվազել է շուրջ 7.3 հազ.մարդով, որը ձևավորվել է միգրացիայի բացասական մնացորդի ցուցանիշի՝ բնական աճին գերազանցող հավելաճով:

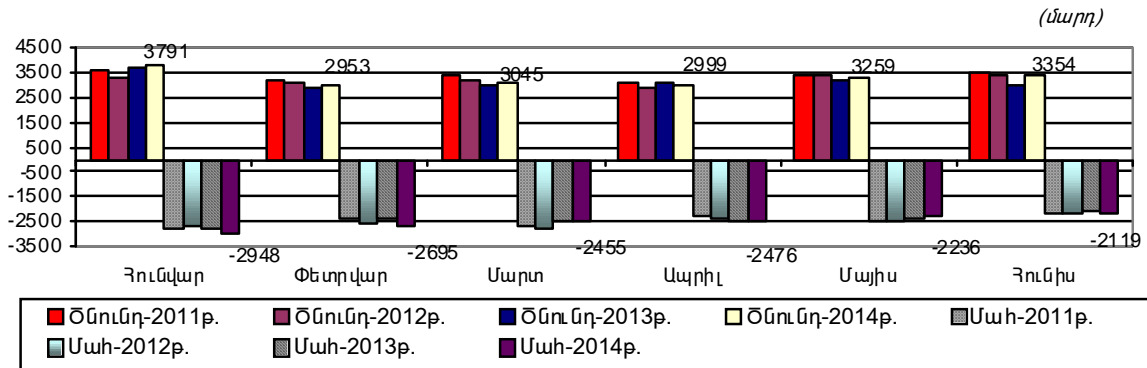
2014թ. հունվար-հունիսին ծնվածների թվաքանակը 1.3 անգամ գերազանցել է մահացության դեպքերը:

<sup>1</sup>այդ թվում՝ Արծվաշեն գյուղական համայնքը:

**ՀՀ բնակչության բնական շարժի հիմնական ցուցանիշները հունվար-հունիսին**

	Բացարձակ թվաքանակ, մարդ/դեպք			Բացարձակ ցուցանիշի աճը/նվազումը, %		1 000 բնակչի հաշվով, պրոմիլ		
	2012թ.	2013թ.	2014թ.	2012թ. նկատմամբ	2013թ. նկատմամբ	2012թ.	2013թ.	2014թ.
Ծնվածներ	19 330	18 802	19 401	100.4	103.2	12.9	12.6	13.0
Մեռելաձիհներ	415	349	400	96.4	114.6	21.0 <sup>1</sup>	18.2 <sup>1</sup>	20.2 <sup>1</sup>
Մահացածներ	14 960	14 310	14 929	99.8	104.3	10.0	9.6	10.0
Բնական հավելված	4 370	4 492	4 472	102.3	99.6	2.9	3.0	3.0
Ամուսնություն	9 217	8 822	9 566	103.8	108.4	6.1	5.9	6.4
Ամուսնալուծություն	1 596	1 822	2 468	154.6	135.5	1.1	1.2	1.7

**Ծնվածների և մահացածների բացարձակ թվաքանակներն ըստ գրանցման ամիսների**



**ՀՀ բնակչության բնական շարժի հիմնական ցուցանիշներն ըստ ք. Երևանի և ՀՀ մարզերի, 2014թ. հունվար-հունիսին**

	Ծնվածներ, մարդ	Մահեր, մարդ	այդ թվում՝ 0-1 տարեկան մահեր	Բնական հավելված, մարդ	Ամուսնություններ, դեպք	Ամուսնալուծություններ, դեպք
<b>Հայաստանի Հանրապետություն</b>	<b>19 401</b>	<b>14 929</b>	<b>176</b>	<b>4 472</b>	<b>9 566</b>	<b>2 468</b>
ք. Երևան	7 481	4 844	41	2 637	3299	842
Արագածոտն	878	633	5	245	461	112
Արարատ	1 664	1 233	16	431	926	202
Արմավիր	1 684	1 242	9	442	810	187
Գեղարքունիք	1 187	978	20	209	676	90
Լոռի	1 494	1 552	15	-58	890	376
Կոտայք	1 720	1 225	18	495	873	183
Շիրակ	1 530	1 503	34	27	818	263
Սյունիք	757	698	11	59	336	87
Վայոց ձոր	313	270	2	43	170	44
Տավուշ	693	751	5	-58	307	82

<sup>1</sup> 1 000 ծնվածի (կենդանի և մեռած) հաշվով:

5. ՍՈՑԻԱԼ-ԺՈՂՈՎՐԴԱԳՐԱԿԱՆ ՀԱՏՎԱԾ

1 000 բնակչի հաշվով

	Ծնվածներ	Մահեր	այդ թվում՝ 0-1 տարեկան մահեր	Բնական հավելած	Ամուսնություններ	Ամուսնալուծություններ
<b>Հայաստանի Հանրապետություն</b>	<b>13.0</b>	<b>10.0</b>	<b>9.1</b>	<b>3.0</b>	<b>6.4</b>	<b>1.7</b>
ք. Երևան	14.1	9.1	5.5	5.0	6.2	1.6
Արագածոտն	13.4	9.7	5.7	3.7	7.0	1.7
Արարատ	12.8	9.5	9.6	3.3	7.1	1.6
Արմավիր	12.7	9.4	5.3	3.3	6.1	1.4
Գեղարքունիք	10.2	8.4	16.8	1.8	5.8	0.8
Լոռի	13.1	13.6	10.0	-0.5	7.8	3.3
Վոտայք	13.6	9.7	10.5	3.9	6.9	1.5
Շիրակ	12.4	12.2	22.2	0.2	6.7	2.1
Սյունիք	10.8	10.0	14.5	0.8	4.8	1.2
Վայոց ձոր	12.2	10.6	6.4	1.6	6.6	1.7
Տավուշ	11.0	11.9	7.2	-0.9	4.9	1.3

**Մահացությունն ըստ մահվան հիմնական պատճառների**

(աղբյուրը՝ ՀՀ արդարադատության նախարարության ԲԿԱԳ տարածքային բաժիններից ստացված մահվան վերաբերյալ ակտերը)

	2013թ. հունվար-հունիս, մարդ	ընդհանուրի նկատմամբ, %	2014 թ. հունվար-հունիս, մարդ	Ընդհանուրի նկատմամբ, %	2014թ. հունվար-հունիսը՝ 2013թ. հունվար-հունիս նկատմամբ, %
Մահացածների թվաքանակը դրանցից՝ ըստ պատճառների.	<b>14 341</b>	100	<b>14 929</b>	100	104.1
արյան շրջանառության համակարգի հիվանդություններից	6 895	48.1	7 469	50.0	108.3
դժբախտ պատահարներից, թունավորումներից և վնասվածքներից	630	4.4	607	4.1	96.3
նորագոյացություններից	2 800	19.5	2 847	19.1	101.7
չնչառական օրգանների հիվանդություններից	941	6.6	986	6.6	104.8
մարտոդական օրգանների հիվանդություններից	877	6.1	924	6.2	105.4
վարակիչ և մակարոնիալիս հիվանդություններից	143	1.0	142	0.9	99.3
այլ հիվանդություններից	2 055	14.3	1 954	13.1	95.1

2014թ. հունվար-հունիսին 2013թ. հունվար-հունիսի համեմատ, արձանագրվել է 0-1 տարեկան երեխաների մահվան դեպքերի նվազում՝ 4.9%-ով, իսկ մանկական մահացության գործակիցը 1 000 կենդանի ծնվածի հաշվով կազմել է 9.1 ‰՝ 2013թ. նույն ժամանակաշրջանի 9.8%-ի համեմատ:

**ՀՀ մանկական և երեխաների մահացությունը հունվար-հունիսին**

	Բացարձակ թվաքանակ, մարդ		Բացարձակ ցուցանիշի աճը/նվազումը նախորդ տարվա նկատմամբ, %	1000 կենդանի ծնվածի հաշվով, պրոմիլ	
	2013 թ.	2014թ.		2013 թ.	2014թ.
<b>0-1 տարեկան մահեր</b>	<b>185</b> <sup>◇</sup>	<b>176</b>	<b>95.1</b>	<b>9.8</b> <sup>◇</sup>	<b>9.1</b>
<i>որից՝</i>					
տղա	109	104	95.4	10.9 <sup>◇</sup>	10.1
աղջիկ	76	72	94.7	8.6 <sup>◇</sup>	7.9
Շուրջճնական շրջանում առաջացած առանձին վիճակներով, բնածին անկանոնություններով ու ձևախախտումային խանգարումներով պայմանավորված մահեր	137	127	92.7	7.3	6.5
1-4 տարեկան մահեր	25	31	124.0	1.3	1.6
<b>0-4 տարեկան մահեր</b>	<b>210</b>	<b>207</b>	<b>98.6</b>	<b>11.2</b> <sup>◇</sup>	<b>10.7</b>
տղա	123	121	98.4	12.3 <sup>◇</sup>	11.8
աղջիկ	87	86	98.9	9.8 <sup>◇</sup>	9.4

5. ՍՈՑԻԱԼ-ԺՈՂՈՎՐԴԱԳՐԱԿԱՆ ՀԱՏՎԱԾ

Հիլության հետ կապված բարդություններից, ծննդյան և ետծննդյան ժամանակահատվածում, 2014թ. հունվար-հունիսին գրանցվել է մայրական մահացության 2 դեպք, որով պայմանավորված, մայրական մահացության գործակիցը կազմել է 10.3 (100 000 կենդանի ծնվածի հաշվով), նախորդ տարվա նույն ժամանակաշրջանում արձանագրված 26.6-ի (5 դեպք) համեմատ:

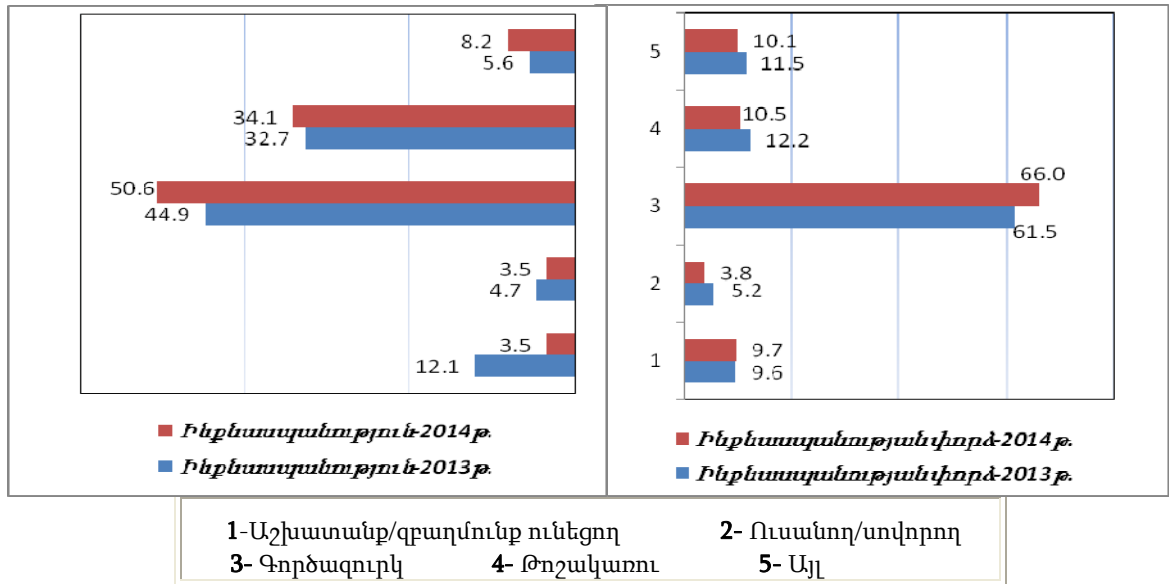
ՀՀ կառավարությանն առընթեր ՀՀ ոստիկանության ինֆորմացիոն կենտրոնի տրամադրած հաշվետվական տվյալների համաձայն, 2014թ. հունվար-հունիսին հանրապետությունում արձանագրվել է ինքնասպանության և ինքնասպանության փորձերի 323 դեպք: Նախորդ տարվա նույն ժամանակաշրջանի համեմատ արձանագրվել է դեպքերի նվազում՝ 14.3 %-ով:

**ՀՀ-ում ինքնասպանության և ինքնասպանության փորձերի դեպքերը հունվար-հունիսին**

դեպք

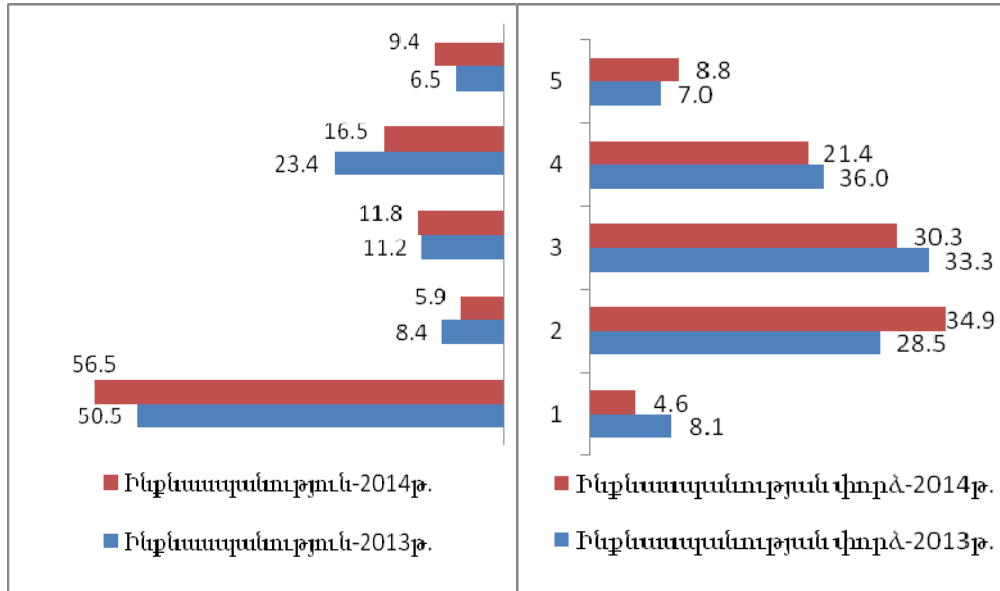
	Ընդամենը			Բզական			Արական		
	2012թ.	2013թ.	2014թ.	2012թ.	2013թ.	2014թ.	2012թ.	2013թ.	2014թ.
Ինքնասպանություն և ինքնասպանության փորձ այդ թվում՝	371	377	323	156	167	124	215	210	199
<u>Ինքնասպանությունն որից՝</u>	118	107	85	28	39	23	90	68	62
մինչև 17 տարեկան	5	4	5	2	3	4	3	1	1
18-29 տարեկան	15	20	13	3	4	2	12	16	11
30-65 տարեկան	68	51	44	10	19	12	58	32	32
65+	30	32	23	13	13	5	17	19	18
<u>Ինքնասպանության փորձ որից՝</u>	253	270	238	128	128	101	125	142	137
մինչև 17 տարեկան	16	12	6	12	11	4	4	1	2
18-29 տարեկան	95	97	87	60	58	47	35	39	40
30-65 տարեկան	121	135	122	44	53	41	77	82	81
65+	21	26	23	12	6	9	9	20	14

**Գրանցված ինքնասպանության և ինքնասպանության փորձերի դեպքերն ըստ դրանք կատարողների սոցիալական կարգավիճակի/գրադմուքի, հունվար-հունիսին**  
(%-ով ընդհանուրից)



5. ՍՈՑԻԱԼ-ԺՈՂՈՎՐԴԱԳՐԱԿԱՆ ՀՍՏՎԱԾ

Գրանցված ինքնասպանության և ինքնասպանության փորձերի դեպքերն ըստ կատարման եղանակի, հունվար-հունիսին (%-ով ընդհանուրից)



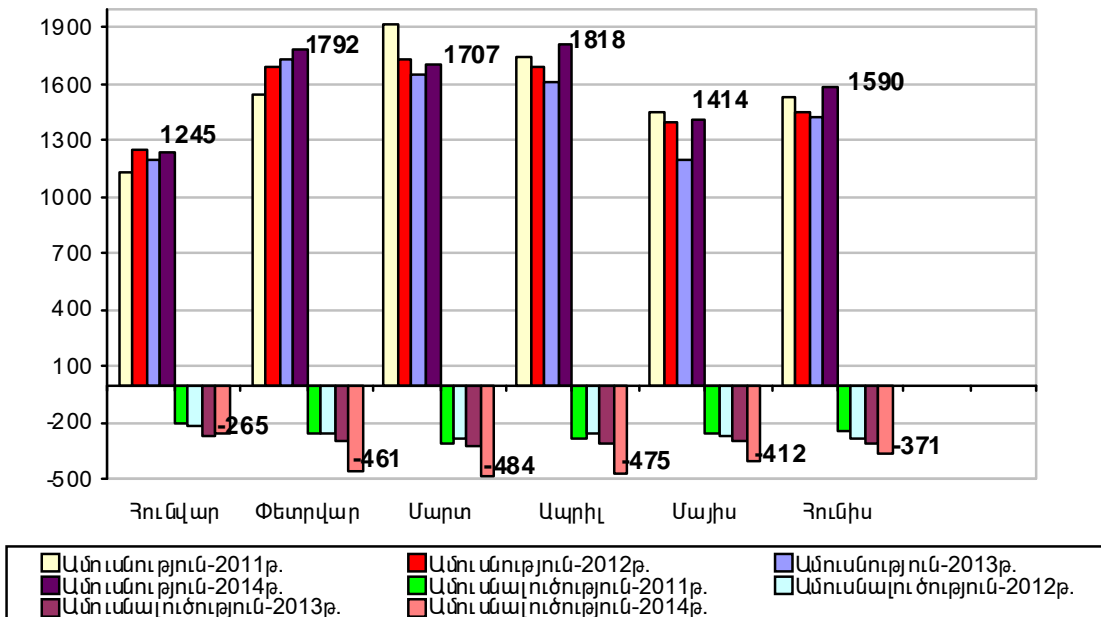
1-Գախվելով 2-Սուր կտրող ծակող կամ այլ գործիքով 3- դեղամիջոցով կամ այլ նյութով  
4- Բարձրությունից նետվելով նետվելով 5- Այլ եղանակով

2014թ. հունվար-հունիսին գրանցված ամուսնության դեպքերը՝ 2013թ. հունվար-հունիսի համեմատ աճել են 8.4%-ով, իսկ ամուսնալուծության դեպքերն աճել են՝ 35.5%-ով:

Ամուսնություններն ու ամուսնալուծություններն ըստ գրանցման ամիսների

(դեպք)

(???)



**5. ՍՈՑԻԱԼ-ԺՈՂՈՎՐԴԱԳՐԱԿԱՆ ՀԱՏՎԱԾ**

2014թ. հունվար-հունիսին հանրապետությունում գրանցված 1 000 ամուսնական զույգերի համեմատ արձանագրվել է ամուսնալուծության 258 դեպք՝ 2013թ. հունվար-հունիսին արձանագրված 207-ի համեմատ:

ՀՀ կառավարությանն առընթեր ՀՀ ոստիկանության անձնագրային և վիզաների վարչության կողմից Բնակչության պետական ռեգիստրի տեղեկատվական համակարգից ստացված տեղեկատվության համաձայն, 2014թ. հունվար-հունիսին արձանագրվել է հաշվառման 41 738 գրանցման ակտ, ներառյալ ներհանրապետական տեղաշարժերը, որոնք կազմել են ընդամենը գրանցումների 72.4%-ը:

**ՀՀ –ում բնակչության վարչական հաշվառման ընդհանուր բնութագիրը հունվար-հունիսին**

	2013թ.	2014թ.
<b>Ընդամենը հաշվառման ակտ</b>	<b>67 972</b>	<b>41738</b>
<i>այդ թվում՝ ներքին տեղաշարժեր (ՀՀ) րստ ժամանման երկրի.</i>	38 563	30 211
Վրաստան	4 513	2 808
Միքիա	2 372	2 011
Ռուսաստանի Դաշնություն	1 862	1 773
Լիբանան	1 271	851
Իրանի Իսլամական Հանրապետություն	433	288

2014թ. հունվար-հունիսին ՀՀ սահմանային էլեկտրոնային կառավարման տեղեկատվական համակարգով ստացված տվյալների համաձայն՝ ՀՀ սահմանային անցման կետերով արձանագրվել է մուտքերի և ելքերի 2 242.3 հազ.: Հանրապետություն մուտքերի և ՀՀ-ից ելքերի հաշվեկշիռը (տարբերությունը), ըստ սահմանային գրանցումների, 2014թ. հունվար-հունիսին կազմել է -85.9 հազ., 2013թ. նույն ժամանակաշրջանի -95.0 հազ. համեմատ:

**ՀՀ սահմանային անցակետերով իրականացված մուտքերի ու ելքերի գրանցումները, 2014թ. հունվար-հունիսին**

Սահմանային անցակետեր	Մուտք		Ելք		Հաշվեկշիռ	
	ընդամենը	այդ թվում՝ ՀՀ քաղաքացիներ	ընդամենը	այդ թվում՝ ՀՀ քաղաքացիներ	ընդամենը	այդ թվում՝ ՀՀ քաղաքացիների մասով
Զվարթնոց	424 860	206 510	466 525	269 512	-41 665	-63 002
Բագրատաշեն	400 473	284 759	444 102	325 658	-43 629	-40 899
Մեղրի	37 715	5 753	37 147	5 609	568	144
Այրում	7 058	4 496	7 897	5 761	-839	-1 265
Գոգավան	18 879	11 371	18 174	11 270	705	101
Բավրա	180 344	63 140	178 436	68 099	1 908	-4 959
Գյումրի	8 310	4 251	11 243	7 186	-2 933	-2 935
Պրիվոլնոյե	563	268	547	267	16	1
<b>Ընդամենը</b>	<b>1 078 202</b>	<b>580 548</b>	<b>1 164 071</b>	<b>693 362</b>	<b>-85 869</b>	<b>-112 814</b>

**2013թ. հունվար-հունիսին**

Սահմանային անցակետեր	Մուտք		Ելք		Հաշվեկշիռ	
	ընդամենը	այդ թվում՝ ՀՀ քաղաքացիներ	ընդամենը	այդ թվում՝ ՀՀ քաղաքացիներ	ընդամենը	այդ թվում՝ ՀՀ քաղաքացիների մասով
Զվարթնոց	337 646	171 606	370 926	221 911	-33 280	-50 305
Բագրատաշեն	350 994	240 523	410 283	301 239	-59289	-60 716
Մեղրի	33 999	5 142	32 551	5 080	1 448	62
Այրում	7 696	5 057	8 574	6 307	-878	-1 250
Գոգավան	19 141	11 275	18 670	12 072	471	-797
Բավրա	159 183	53 515	155 273	56 439	3 910	-2 924
Գյումրի	12 696	7 320	20 070	14 677	-7 374	-7 357
Պրիվոլնոյե	624	311	636	327	-12	-16
<b>Ընդամենը</b>	<b>921 979</b>	<b>494 749</b>	<b>1 016 983</b>	<b>618052</b>	<b>-95 004</b>	<b>-123 303</b>

**5. ՍՈՑԻԱԼ-ԺՈՂՈՎՐԴԱԳՐԱԿԱՆ ՀԱՏՎԱԾ**

ՄԷԿՏ համակարգի փորձնական ծրագրով ստացված տեղեկատվության համաձայն (մանրամասն տե՛ս «Հայաստանի Հանրապետության սոցիալ-տնտեսական վիճակը 2012 թվականի հունվար - դեկտեմբերին» տեղեկատվական ամսական գեկույցի «5.3 Ժողովրդագրական իրավիճակը» բաժնի «Պարզաբանում» հատվածը՝ [http://www.armstat.am/file/article/sv\\_12\\_12a\\_530.pdf](http://www.armstat.am/file/article/sv_12_12a_530.pdf) ), սահմանահատում կատարած անձանց նույնականացման միջոցով ստացված տվյալներն ըստ մուտքի ու ելքի քանակների և քաղաքացիության երկրի ներկայացված են գեկույցի Հավելված 2-ում:

ՄԷԿՏ համակարգի տեղեկատվական բազայում առկա են նաև տվյալներ ՀՀ մուտքի արտոնագրեր (վիզաներ) ստացած անձանց թվաքանակի վերաբերյալ՝ ըստ նրանց ինքնությունը հաստատող փաստաթղթի տրման երկրի: Ստորև աղյուսակում ներկայացված են 2012-2014թթ. հունվար-հունիսի ամփոփ ցուցանիշները:

**Հայաստանի Հանրապետության մուտքի վիզաներ ստացած անձինք՝ ըստ ինքնությունը հաստատող փաստաթղթի տրման երկրի**

<i>Երկիրը</i>	<i>Թվաքանակը, մարդ</i>		
	2014թ.	2013թ.	2012թ.
<b>Ընդամենը</b>	<b>68 534</b>	<b>56 781</b>	<b>95 379</b>
<i>այդ թվում՝</i>			
Բրանի Բայամական Հանրապետություն	39 066	31 811	39 055
Միացյալ Նահանգներ	9 202	8 683	9 305
Թուրքիա	4 442	4 123	4 510
Սիրիա	1 979	1 688	3 094
Բարաեյ	1 649	1 470	1 409
Ճապոնիա	1 114	1 047	726
Կանադա	1 212	1 033	968
Թուրքմենստան	624	596	431
Հնդկաստան	1 457	539	399
Իրաք	478	499	289
Լիբանան	1 399	482	1 069
Ավստրալիա	703	462	491
Կորեայի Հանրապետություն	474	371	380
Ռուսաստանի Դաշնություն	330	369	415
Չինաստան	440	307	329
Նիդերլանդներ	454	216	1 874
Ֆրանսիա	155	204	5 233
Գերմանիա	165	204	5 109
Եգիպտոս	103	195	240
Արաբական Միացյալ Էմիրություններ	328	139	91
Սերբիա	209	134	103
Ֆիլիպիններ	201	121	58
Հունկոնգ	153	60	68
Հորդանան	156	71	75
Բոսնիա և Հերցեգովինա	132	60	67
Այլ	1 909	1 897	19 859

2014թ. 1-ին կիսամյակից սկսած, ՀՀ տարածքային կառավարման նախարարության միգրացիոն պետական ծառայության կողմից վարվող վարչական ռեգիստրի հիման վրա, ներկայացվում է պետական վիճակագրական հաշվետվություն՝ միջազգային պաշտպանության կարիք ունեցող անձանց վերաբերյալ: Ստորև ներկայացվում է ՀՀ-ում ապաստան հայցող անձանց բաշխումն ըստ սեռի, տարիքի և քաղաքացիության երկրի, ինչպես նաև փախստական ճանաչված կամ այլևս փախստական չհամարվող անձանց բաշխումն ըստ սեռի, տարիքային խմբերի և քաղաքացիության երկրների:

5. ՍՈՑԻԱԼ-ԺՈՂՈՎՐԴԱԳՐԱԿԱՆ ՀԱՏՎԱԾ

Ապաստան հայցող անձանց բաշխումն ըստ սեռի, տարիքային խմբերի և քաղաքացիության,  
2014թ. հունվար-հունիսին

Քաղաքացիության երկիրը	Ընդամենը ապաստան հայցող անձինք	այդ թվում՝ ըստ տարիքային խմբերի և սեռի							
		0-13		18-34		35-64		65+	
		տղա-մարդ	կին	տղա-մարդ	կին	տղա-մարդ	կին	տղա-մարդ	կին
<b>Ընդամենը</b>	<b>63</b>	<b>4</b>	<b>6</b>	<b>19</b>	<b>12</b>	<b>11</b>	<b>5</b>	<b>2</b>	<b>4</b>
Ադրբեջան	5	2	1	-	1	1	-	-	-
Իրանի Իսլամական Հանրապետություն	18	1	1	6	2	6	1	1	-
Սիրիա	31	1	3	11	7	1	3	1	4
Ուկրաինա	4	-	1	-	1	1	1	-	-
Այլ երկիր	5	-	-	2	1	2	-	-	-

Փախստական ճանաչված կամ այլևս փախստական չհամարվող անձանց<sup>1</sup> բաշխումն ըստ սեռի, տարիքային խմբերի և քաղաքացիության երկրների,  
2014թ. հունվար-հունիսին

Քաղաքացիության երկիրը	Ընդամենը անձինք	այդ թվում՝ ըստ տարիքային խմբերի և սեռի									
		0-13		14-17		18-34		35-64		65+	
		Տղա-մարդ	Կին	Տղա-մարդ	Կին	Տղա-մարդ	Կին	Տղա-մարդ	Կին	Տղա-մարդ	Կին
<b>Շտրվել է փախստականի կարգավիճակ</b>	<b>66</b>	<b>8</b>	<b>7</b>	<b>2</b>	<b>-</b>	<b>15</b>	<b>8</b>	<b>10</b>	<b>8</b>	<b>2</b>	<b>6</b>
այդ թվում՝ ըստ քաղաքացիության երկրի											
Ադրբեջան	5	2	1	-	-	-	1	1	-	-	-
Իրաք	5	1	2	-	-	-	-	1	1	-	-
Լիբանան	1	-	-	-	-	1	-	-	-	-	-
Սիրիա	54	5	4	2	-	14	7	7	7	2	6
Քաղաքացիություն չունեցող անձ	1	-	-	-	-	-	-	1	-	-	-
<b>Ռադարեցվել է փախստականի կարգավիճակը</b>	<b>9</b>	<b>-</b>	<b>-</b>	<b>-</b>	<b>-</b>	<b>5</b>	<b>1</b>	<b>1</b>	<b>2</b>	<b>-</b>	<b>-</b>
այդ թվում՝ ըստ քաղաքացիության երկրի											
Լիբանան	1	-	-	-	-	1	-	-	-	-	-
Սիրիա	8	-	-	-	-	4	1	1	2	-	-

<sup>1</sup> Միգրացիոն պետական ծառայության կամ դատական մարմինների կողմից կայացված վերջնական որոշումների հիման վրա:



5. ՍՈՑԻԱԼ-ԺՈՂՈՎՐԴԱԳՐԱԿԱՆ ՀԱՏՎԱԾ

ՀՀ մշտական բնակչության<sup>1</sup> բաշխումն ըստ ք.Երևանի և ՀՀ մարզերի, սեռի և տարիքային խմբերի, 2014թ. հունվարի 1-ի դրությամբ

**Ընդամենը**

*մարդ*

Տարիք	Ք.Երևան	Արագածոտն	Արարատ	Արմավիր	Գեղարքունիք	Լոռի	Կոտայք	Շիրակ	Սյունիք	Վայոց ձոր	Տավուշ	ՀՀ
0	15 397	1 944	3 666	3 621	3 172	3 166	3 633	3 525	1 475	654	1 502	41 755
1-4	56 734	7 900	15 689	15 941	13 573	13 300	15 701	14 013	7 178	2 756	7 137	169 922
5-9	63 561	8 803	17 561	17 798	15 994	14 577	17 704	15 691	8 768	3 152	8 392	192 001
10-14	54 712	8 104	15 325	15 980	14 971	13 960	15 154	14 285	8 646	2 970	7 853	171 960
15-19	62 005	10 091	18 626	19 465	18 442	15 660	16 893	17 843	9 500	3 749	8 915	201 189
20-24	89 920	13 166	25 250	26 083	22 724	20 123	23 065	24 686	11 426	4 879	9 725	271 047
25-29	96 754	12 309	25 439	25 634	22 321	19 614	24 768	22 669	12 727	4 939	10 905	278 079
30-34	89 718	10 028	21 029	21 426	18 477	16 913	21 000	18 359	11 393	3 788	10 002	242 133
35-39	74 421	7 945	16 024	16 854	14 780	13 764	16 277	14 734	9 501	2 965	8 192	195 457
40-44	65 007	7 848	14 089	14 963	13 973	12 807	13 950	14 272	8 671	2 776	7 198	175 554
45-49	62 368	8 908	16 141	17 369	15 796	14 422	15 727	16 509	8 695	3 311	7 475	186 721
50-54	77 235	10 282	20 747	21 342	17 292	18 230	20 115	19 519	10 811	4 183	9 591	229 347
55-59	72 440	7 793	17 064	16 985	13 611	15 661	17 218	16 239	9 813	3 534	8 291	198 649
60-64	58 416	4 972	11 030	10 817	8 788	10 970	11 223	11 281	6 826	2 350	5 839	142 512
65-69	37 861	2 674	5 325	5 387	4 855	6 527	6 066	6 449	3 713	1 109	3 447	83 413
70-74	33 129	2 965	5 648	5 951	5 011	7 013	5 847	6 603	3 938	1 126	3 732	80 963
75-79	32 481	3 320	6 377	6 159	5 346	7 463	5 869	6 313	4 038	1 682	4 580	83 628
80-84	17 681	2 112	3 932	3 712	3 212	4 336	3 357	3 712	2 476	1 135	3 175	48 840
85+	8 466	1 141	1 825	1 700	1 741	2 254	1 430	1 679	1 406	644	1 623	23 909
<b>Ընդամենը</b>	<b>106 8306</b>	<b>132 305</b>	<b>260 787</b>	<b>267 187</b>	<b>234 079</b>	<b>230 760</b>	<b>254 997</b>	<b>248 381</b>	<b>141 001</b>	<b>51 702</b>	<b>127 574</b>	<b>3 017 079</b>
որից՝												
0-15	201 594	28 600	55 516	56 550	50 987	47 915	55 170	50 762	27 901	10 165	26 615	611 775
16-62	715 468	89 703	178 450	184 053	159 989	151 358	173 441	169 063	95 089	35 052	82 367	2 034 033
63+	151 244	14 002	26 821	26 584	23 103	31 487	26 386	28 556	18 011	6 485	18 592	371 271

**Տղամարդիկ**

*մարդ*

Տարիք	Ք.Երևան	Արագածոտն	Արարատ	Արմավիր	Գեղարքունիք	Լոռի	Կոտայք	Շիրակ	Սյունիք	Վայոց ձոր	Տավուշ	ՀՀ
0	8 091	1 031	1 946	1 922	1 716	1 671	1 907	1 900	788	352	810	22 134
1-4	29 794	4 321	8 321	8 670	7 579	7 033	8 278	7 507	3 773	1 462	3 743	90 481
5-9	33 510	4 856	9 377	9 610	8 872	7 827	9 522	8 461	4 603	1 728	4 377	102 743
10-14	29 204	4 443	8 237	8 753	8 269	7 338	8 106	7 631	4 467	1 602	4 101	92 151
15-19	32 196	5 351	9 680	10 112	9 616	8 057	8 777	9 266	4 766	1 919	4 605	104 345
20-24	41 526	6 683	12 514	12 963	11 538	10 127	11 422	12 332	5 967	2 555	5 010	132 637
25-29	44 040	6 398	12 641	12 657	11 472	9 733	12 236	11 225	6 429	2 471	5 440	134 742
30-34	41 997	5 023	10 510	10 429	9 390	8 127	10 453	8 977	5 721	1 908	4 860	117 395
35-39	34 789	3 889	7 638	8 047	7 310	6 329	7 857	6 963	4 719	1 385	4 036	92 962
40-44	29 482	3 883	6 554	7 044	6 950	5 798	6 431	6 601	4 333	1 314	3 494	81 884
45-49	26 972	4 447	7 479	8 211	8 017	6 479	7 138	7 668	4 286	1 551	3 533	85 781
50-54	33 575	5 108	9 803	10 269	8 650	8 159	9 299	9 163	5 204	2 034	4 472	105 736
55-59	31 540	3 757	8 110	8 141	6 550	6 846	7 995	7 214	4 595	1 682	3 815	90 245
60-64	25 380	2 253	5 117	4 987	3 948	4 609	4 988	4 841	3 069	1 038	2 525	62 755
65-69	15 482	1 170	2 335	2 384	2 157	2 613	2 601	2 729	1 643	447	1 443	35 004
70-74	13 761	1 157	2 288	2 336	2 130	2 662	2 497	2 578	1 654	450	1 457	32 970
75-79	13 007	1 245	2 498	2 276	2 152	2 863	2 284	2 302	1 693	690	1 794	32 804
80-84	7 120	803	1 481	1 317	1 289	1 518	1 295	1 229	1 065	495	1 319	18 931
85+	2 825	353	591	528	606	666	430	468	506	248	576	7 797
<b>Ընդամենը</b>	<b>494 291</b>	<b>66 171</b>	<b>127 120</b>	<b>130 656</b>	<b>118 211</b>	<b>108 455</b>	<b>123 516</b>	<b>119 055</b>	<b>69 281</b>	<b>25 331</b>	<b>61 410</b>	<b>1 443 497</b>
որից՝												
0-15	106 451	15 646	29 654	30 683	28 209	25 413	29 384	27 271	14 583	5 509	13 943	326 746
16-62	326 328	45 004	86 596	89 442	80 392	71 097	83 281	80 823	47 032	17 144	40 028	967 167
63+	61 512	5 521	10 870	10 531	9 610	11 945	10 851	10 961	7 666	2 678	7 439	149 584

<sup>1</sup> ՀՀ 2011թ. մարդահամարի հիմքով վարվող հաշվառմամբ:

5. ՍՈՑԻԱԼ-ԺՈՂՈՎՐԴԱԳՐԱԿԱՆ ՀԱՏՎԱԾ

Կանայք

մարդ

Տարիք	Ք.Երևան	Արագածոտն	Արարատ	Արմավիր	Գեղարքունիք	Լոռի	Կոտայք	Շիրակ	Սյունիք	Վայոց ձոր	Տավուշ	ՀՀ
0	7 306	913	1 720	1 699	1 456	1 495	1 726	1 625	687	302	692	19 621
1-4	26 940	3 579	7 368	7 271	5 994	6 267	7 423	6 506	3 405	1 294	3 394	79 441
5-9	30 051	3 947	8 184	8 188	7 122	6 750	8 182	7 230	4 165	1 424	4 015	89 258
10-14	25 508	3 661	7 088	7 227	6 702	6 622	7 048	6 654	4 179	1 368	3 752	79 809
15-19	29 809	4 740	8 946	9 353	8 826	7 603	8 116	8 577	4 734	1 830	4 310	96 844
20-24	48 394	6 483	12 736	13 120	11 186	9 996	11 643	12 354	5 459	2 324	4 715	138 410
25-29	52 714	5 911	12 798	12 977	10 849	9 881	12 532	11 444	6 298	2 468	5 465	143 337
30-34	47 721	5 005	10 519	10 997	9 087	8 786	10 547	9 382	5 672	1 880	5 142	124 738
35-39	39 632	4 056	8 386	8 807	7 470	7 435	8 420	7 771	4 782	1 580	4 156	102 495
40-44	35 525	3 965	7 535	7 919	7 023	7 009	7 519	7 671	4 338	1 462	3 704	93 670
45-49	35 396	4 461	8 662	9 158	7 779	7 943	8 589	8 841	4 409	1 760	3 942	100 940
50-54	43 660	5 174	10 944	11 073	8 642	10 071	10 816	10 356	5 607	2 149	5 119	123 611
55-59	40 900	4 036	8 954	8 844	7 061	8 815	9 223	9 025	5 218	1 852	4 476	108 404
60-64	33 036	2 719	5 913	5 830	4 840	6 361	6 235	6 440	3 757	1 312	3 314	79 757
65-69	22 379	1 504	2 990	3 003	2 698	3 914	3 465	3 720	2 070	662	2 004	48 409
70-74	19 368	1 808	3 360	3 615	2 881	4 351	3 350	4 025	2 284	676	2 275	47 993
75-79	19 474	2 075	3 879	3 883	3 194	4 600	3 585	4 011	2 345	992	2 786	50 824
80-84	10 561	1 309	2 451	2 395	1 923	2 818	2 062	2 483	1 411	640	1 856	29 909
85+	5 641	788	1 234	1 172	1 135	1 588	1 000	1 211	900	396	1 047	16 112
<b>Ընդամենը</b>	<b>574 015</b>	<b>66 134</b>	<b>133 667</b>	<b>136 531</b>	<b>115 868</b>	<b>122 305</b>	<b>131 481</b>	<b>129 326</b>	<b>71 720</b>	<b>26 371</b>	<b>66 164</b>	<b>1 573 582</b>
որից՝												
0-15	95 143	12 954	25 862	25 867	22 778	22 502	25 786	23 491	13 318	4 656	12 672	285 029
16-62	389 140	44 699	91 854	94 611	79 597	80 261	90 160	88 240	48 057	17 908	42 339	1 066 866
63+	89 732	8 481	15 951	16 053	13 493	19 542	15 535	17 595	10 345	3 807	11 153	221 687

2014թ. տարեկարգի դրությամբ ՀՀ մշտական բնակչության թվաքանակի 67.4%-ը կազմել է աշխատունակ բնակչությունը (16-62 տարեկան), 20.3%-ը՝ աշխատունակ տարիքից ցածր (0-15 տարեկան), իսկ 12.3%-ը՝ աշխատունակ տարիքից բարձր (63 և ավելի տարեկան) բնակչությունը: Հանրապետության 1 000 աշխատունակ տարիքի բնակչությանը բաժին է ընկել տարեց և անչափահաս (0-15 տարեկան) 483 մարդ:

ՀՀ բնակչության բնական շարժի հիմնական ցուցանիշները 2013թ.

	Բացարձակ թվաքանակ			1000 բնակչի հաշվով, պրոմիլ		
	ընդամենը	քաղաքային	գյուղական	ընդամենը	քաղաքային	գյուղական
Ծնվածներ, մարդ	41 790	26 798	14 992	13.8	14.0	13.6
աղջիկ	19 638	12 712	6 926	12.5	12.5	12.5
տղա	22 152	14 086	8 066	15.3	15.7	14.6
Մահվան դեպքեր, մարդ	27 196	17 393	9 803	9.0	9.1	8.9
իգական	13 367	8 567	4 800	8.5	8.4	8.6
արական	13 829	8 826	5 003	9.6	9.8	9.1
Մահերից՝						
<b>0-1 տարեկան հասակում</b>	407	256	151	9.7 <sup>1</sup>	9.5 <sup>1</sup>	10.1 <sup>1</sup>
որից՝ 0-6 օրականում	218	143	75	5.2 <sup>1</sup>	5.3 <sup>1</sup>	5.0 <sup>1</sup>
0-27 օրականում	303	199	104	7.3 <sup>1</sup>	7.4 <sup>1</sup>	6.9 <sup>1</sup>
<b>0-4 տարեկան հասակում</b>	460	289	171	11.0 <sup>1</sup>	10.8 <sup>1</sup>	11.4 <sup>1</sup>
Բնական հավելված, մարդ	14 594	9 405	5 189	4.8	4.9	4.7
Ամուսնություն, դեպք	18 363	12 183	6 180	6.1	6.4	5.6
Ամուսնալուծություն, դեպք	3 756	2 915	841	1.2	1.5	0.8

<sup>1</sup> 1 000 կենդանի ծնվածի հաշվով:

Ծնելիության տարիքային գործակիցները 2012 և 2013թթ.

Տարիներ	Ծնվածների միջին թվաքանակը համապատասխան տարիքի 1000 կնոջ հաշվով							
	15-19	20-24	25-29	30-34	35-59	40-44	45-49	15-49
<b>2012թ. - Ընդամենը</b>	<b>26.0</b>	<b>120.3</b>	<b>98.3</b>	<b>50.6</b>	<b>18.0</b>	<b>3.2</b>	<b>0.2</b>	<b>51.9</b>
Քաղաքային	20.6	111.9	103.8	55.7	21.4	3.9	0.3	52.1
Գյուղական	33.5	133.9	88.1	40.2	11.3	1.9	0.1	51.7
<b>2013թ. - Ընդամենը</b>	<b>22.7</b>	<b>118.3</b>	<b>97.1</b>	<b>52.5</b>	<b>20.2</b>	<b>3.4</b>	<b>0.3</b>	<b>51.8</b>
Քաղաքային	17.7	110.2	102.6	58.6	23.6	4.1	0.4	52.2
Գյուղական	29.7	131.1	87.1	40.1	13.4	2.2	0.1	51.0

Ծնելիության տարիքային գործակիցներն ըստ ք. Երևանի և ՀՀ մարզերի, 2013թ.

	Ծնելիության գումարային գործակիցը	Ծնվածների միջին թվաքանակը համապատասխան տարիքի 1000 կնոջ հաշվով							
		15-19	20-24	25-29	30-34	35-59	40-44	45-49	15-49
ք. Երևան	1.600	13.8	98.1	107.6	66.6	28.1	5.1	0.6	52.9
Արագածոտն	1.669	30.5	139.1	94.5	46.3	19.7	3.2	0.4	55.7
Արարատ	1.537	26.6	123.2	95.1	45.5	14.9	2.1	0.0	52.3
Արմավիր	1.493	35.3	117.7	85.0	41.8	16.8	2.0	0.1	49.7
Գեղարքունիք	1.511	31.2	145.7	75.0	35.2	12.3	2.7	0.1	50.7
Լոռի	1.655	23.8	132.5	103.9	50.8	17.3	2.7	0.0	53.2
Կոտայք	1.596	21.6	127.4	99.1	51.6	15.6	3.8	0.0	53.5
Շիրակ	1.561	21.6	139.0	95.8	40.4	13.7	1.5	0.0	52.9
Սյունիք	1.290	23.0	104.5	77.8	38.1	12.4	2.3	0.0	41.2
Վայոց ձոր	1.470	24.1	107.1	94.3	47.3	18.5	2.7	0.0	48.6
Տավուշ	1.504	24.7	135.7	85.1	40.3	13.2	1.9	0.0	47.5

2013թ. ծնելիության գումարային գործակիցը (պտղաբերության գործակիցը)<sup>1</sup> կազմել է 1.573 միավոր: Բնակչության վերարտադրության բրուտո գործակիցը (ծնունակ տարիքում միջին հաշվով քանի աղջիկ երեխա կծնի կինը, ծնելիության տվյալ տարվա մակարդակի պահպանման դեպքում) 2013թ. կազմել է 0.739, իսկ բնակչության վերարտադրության նետո գործակիցը (միջին հաշվով քանի աղջիկ երեխա կծնի մեկ կինն իր ողջ կյանքի ընթացքում, որոնք կհասնեն մոր տարիքին՝ իրենց ծնվելուց, յուրաքանչյուր տարիքում ծնելիության և մահացության տվյալ ժամանակաշրջանի մակարդակի պահպանման դեպքում)՝ 0.710 միավոր:

Ծնվածների բաշխումն ըստ ծննդի կարգի 2006-2013թթ.

Տարի	Ընդամենը	այդ թվում՝ ըստ ծննդի կարգի					մարդ
		առաջին	երկրորդ	երրորդ	չորրորդ	հինգերորդ և բարձր	
2006 թ.	37 639	19 601	13 271	3 758	705	304	
2007 թ.	40 105	20 525	14 277	4 263	708	332	
2008 թ.	41 185	21 292	14 270	4 520	761	342	
2009 թ.	44 413	22 472	15 431	5 289	849	372	
2010 թ.	44 825	21 954	15 881	5 683	929	378	
2011 թ.	43 340	21 344	15 377	5 369	899	351	
2012թ.	42 480	20 453	15 481	5 352	874	320	
2013թ.	41 790	19 466	15 651	5 477	852	344	

<sup>1</sup> Միջին հաշվով քանի երեխա կծնի մեկ կինն իր ծնունակ տարիքում, իր կյանքի ընթացքում ծնելիության տվյալ տարվա մակարդակի պահպանման դեպքում:

5. ՍՈՑԻԱԼ-ԺՈՂՈՎՐԴԱԳՐԱԿԱՆ ՀԱՏՎԱԾ

Մահացությունն ըստ մահվան հիմնական պատճառների, 2013թ.

Մահացության պատճառները	Ընդամենը մահեր, մարդ		Ցուցանիշը, 100 000 բնակչի հաշվով	
	տղամարդ	կին	տղամարդ	կին
<b>Մահացածներ</b>	<b>13 829</b>	<b>13 367</b>	<b>955.3</b>	<b>849.0</b>
որանցից՝ ըստ պատճառների.				
Արյան շրջանառության համակարգի հիվանդություններից	6 273	6 687	433.3	424.7
Զարորակ նորագոյացություններից	3 003	2 586	207.5	164.3
Էնդոկրին համակարգի հիվանդություններից	521	819	36.0	52.0
Մահացություն արտաքին պատճառներից (ղծբախտ պատահարներ, թունավորումներ, վնասվածքներ և այլն)	917	364	63.3	23.1
Շնչառական օրգանների հիվանդություններից	896	749	61.9	47.6
Մարտոդական օրգանների հիվանդություններից	836	794	57.8	50.4
Միզասեռական օրգանների հիվանդություններից	461	475	31.8	30.2
Վարակիչ և մակաբուծային հիվանդություններից	175	74	12.1	4.7
Այլ հիվանդություններից	747	819	51.6	52.0

Մանկական (0-1 տարեկան) մահացությունն ըստ մահվան հիմնական պատճառների 2010-2013թթ.

Մահվան պատճառները	Ընդամենը 0-1 տարեկան մահվան դեպքեր, մարդ				Ցուցանիշը, 10 000 կենդանի ծնվածի հաշվով			
	2010թ.	2011թ.	2012թ.	2013 թ.	2010թ.	2011թ.	2012թ.	2013 թ.
<b>Բոլոր պատճառներից մահացածներ</b>	<b>512</b>	<b>507</b>	<b>458</b>	<b>407</b>	<b>114.2</b>	<b>117.0</b>	<b>107.8</b>	<b>97.4</b>
որանցից՝								
Վարակային և մակաբուծային հիվանդություններից	47	47	32	25	10.5	10.8	7.5	6.0
Շնչառական օրգանների հիվանդություններից	80	75	78	52	17.8	17.3	18.4	12.4
Բնածին անկանոնություններից և ձևախախտումային խանգարումներից	132	116	99	113	29.5	26.8	23.3	27.0
Շուրջծնական շրջանում առաջացած առանձին վիճակներից	199	223	200	167	44.4	51.5	47.1	40.0
Մահացություն արտաքին պատճառներից (ղծբախտ պատահարներ, թունավորումներ, վնասվածքներ և այլն)	9	12	6	9	2.0	2.8	1.4	2.2
Այլ պատճառներից	45	34	43	41	10.0	7.8	10.1	9.8