

1.4. Показатели рынка труда

1.4.1. Занятость

1.4.1.1. Показатели занятости по результатам выборочного обследования домашних хозяйств

Статистические показатели¹ о рынке труда за 2008-2013гг. по результатам проведенного наблюдения разрабатывались и распространялись в рамках интегрированного обследования уровня жизни (условий жизни) домашних хозяйств (ИОУЖДХ) с ограниченным кругом вопросов (Раздел Д анкеты обследования), что было обусловлено отсутствием необходимых ресурсов для проведения специализированного обследования рынка труда (Обследование рабочей силы (ОРС)).

ИОУЖДХ сделало возможным, применяя рекомендуемую методологию Международной Организации Труда, обеспечить квартальные оперативные оценки ключевых показателей рынка труда, их сопоставимые динамические ряды по полу и в разрезе город/село с учетом сезонных колебаний. Окончательные уточненные годовые данные, имеющие более высокий уровень достоверности и представительности, значительно расширили круг показателей, характеризующие рынок труда, позволили изучить взаимосвязь между уровнем жизни населения и показателем занятости.

Учитывая вопросы сферы занятости, ставшие наиболее актуальным с точки зрения социально-экономической стабильности страны, важность наличия всесторонних и более детализированных данных рынка труда, которое возможно обеспечить только путем проведения обследования рабочей силы (ОРС), являющимся лучшим инструментом во всем мире в качестве источника информации и рекомендованным со стороны международных экспертов соответствующей сферы, при финансовом содействии Правительства РА, НСС РА с января 2014г. начало осуществлять проведение ОРС отдельно от ИОУЖДХ.

С целью обеспечения достаточной представительности ключевых показателей, годовая выборка составит 7 680 домашних хозяйств вместо 5 184 домашних хозяйств по ИОУЖДХ. Методология, лежащая в основе ОРС, с незначительным исключением идентична с методологией, применяемой в рамках ИОУЖДХ.

Ключевые показатели, характеризующие рынок труда РА, продолжают публиковаться с **квартальной** периодичностью в последний рабочий день квартала, следующего за отчетным кварталом, основываясь **на результаты ОРС**.

Учитывая тот факт, что обследование еще находится в стадии частичной “апробации”, обследуемые инструменты (анкета, классификатор, выборка, программы ввода и разработки данных и т.д.) с значительными изменениями (в т.ч. также в методологии выборки), обусловленными в статисти-

¹ За исключением информации административного характера, представленной государственным агентством занятости аппарата Министерства труда и социальных вопросов РА.

чески допустимых пределах, могут несколько отличаться/отклоняться от данных ИОУЖДХ прошлых лет, что необходимо учесть при сопоставлении динамических рядов. По этой же причине, квартальные оперативные данные обследования, пока будут опубликованы в ограниченном порядке.

Распространение информации административного характера (лица, ищущие работу, официально зарегистрированные безработные, вакантные рабочие места и т.д.), представленной государственным агентством занятости при аппарате Министерства труда и социальных вопросов РА, будут **продолжаться** с ежемесячной периодичностью.

Проведенное обследование рабочей силы за I и II кварталы 2014г. охватило все марзы РА и г.Ереван. Данные основаны на ответах лиц в возрасте **15-75 лет**. Обследуемым периодом была **последняя неделя**, предшествующая опросу.

Определения, лежащие в основе обследования, совокупность показателей и методология расчета в основном соответствуют определениям и концепциям, рекомендованным МОТ (Международной организацией труда) и (или)¹ Евростатом, с учетом особенностей их возможного применения в Армении.

Ниже представляются окончательные уточненные некоторые основные показатели² ИОУЖДХ за 2013г. в годовом разрезе в сопоставимости с данными того же обследования за 2012г., а также предварительные некоторые данные обследования рабочей силы 2014г. за I и II кварталы.

Состав трудовых ресурсов

(Источник: интегрированное обследование уровня жизни домашних хозяйств)

1 000 человек

	Всего		Мужчины		Женщины		Город		Село	
	2012	2013	2012	2013	2012	2013	2012	2013	2012	2013
Трудовые ресурсы	2 260.8	2 189.1 [◇]	1 004.7	974.9 [◇]	1 256.1	1 214.1	1 475.1	1 395.5 [◇]	785.7	793.5 [◇]
Экономически активное население	1 418.3	1 388.4 [◇]	724.4	709.4	693.8	679.0 [◇]	842.4	813.0	575.9	575.3 [◇]
Занятые	1 172.8	1 163.8 [◇]	605.0	607.5	567.8	556.3 [◇]	627.4	623.0	545.4	540.8 [◇]
Безработные	245.5	224.6	119.4	101.9	126.1	122.7	215.0	190.0	30.5	34.6
Экономически неактивное население	842.5	800.7 [◇]	280.3	265.5 [◇]	562.2	535.2 [◇]	632.7	582.5 [◇]	209.8	218.2 [◇]

Экономическая активность населения

(Источник: интегрированное обследование уровня жизни домашних хозяйств)

	Всего		Мужчины		Женщины		Город		Село	
	2012	2013	2012	2013	2012	2013	2012	2013	2012	2013
Уровень экономической активности ³ , %	62.7	63.4	72.1	72.8 [◇]	55.2	55.9 [◇]	57.1	58.3	73.3	72.5
Уровень занятости ³ , %	51.9	53.2	60.2	62.3	45.2	45.8 [◇]	42.5	44.6 [◇]	69.4	68.1
Уровень безработицы ⁴ %	17.3	16.2	16.5	14.4	18.2	18.1	25.5	23.4	5.3	6.0

¹ В определениях, предложенных со стороны МОТ и Евростата, в отдельных случаях имеются некоторые различия. В частности: военнослужащие по методологии МОТ включаются в численность занятых (см. ILO, ISCO-88), а по методологии Евростата (см. European Commission, The European Union labour force survey, Methods and definitions-2001), в группу экономически неактивного населения. В данном случае НСС приняла за основу последнее, которое используется в странах членах Евросоюза.

² Годовые данные полностью будут опубликованы в статистическом сборнике "Рынок труда в РА, 2014 (2009-2013)".

³ Рассчитывается к численности трудовых ресурсов (по показателю численности наличного населения).

⁴ Рассчитывается к численности экономически активного населения.

1.РЕАЛЬНЫЙ СЕКТОР

Занятое население по видам экономической деятельности

(Источник: интегрированное обследование уровня жизни домашних хозяйств)

1000 человек

	2012	2013
Всего	1 172.8	1 163.8⁺
Сельское хозяйство, лесное хозяйство и рыболовство	437.2	422.1
Горнодобывающая промышленность и разработка карьеров	10.0	9.4
Обрабатывающая промышленность	93.7	96.5
Снабжение электроэнергией, газом, паром и кондиционированным воздухом	26.9	19.6
Водоснабжение, канализация, обработка отходов и получение вторичного сырья	7.8	6.4
Строительство	69.1	66.1
Оптовая и розничная торговля; ремонт автомобилей и мотоциклов	113.7	115.1
Перевозки и складское хозяйство	51.6	51.2
Организация проживания и общественного питания	16.2	20.0
Информация и связь	22.3	21.4
Финансовая и страховая деятельность	10.1	16.3
Операции с недвижимым имуществом	2.2	2.4
Профессиональная, научная и техническая деятельность	12.3	15.0
Административная и вспомогательная деятельность	9.8	10.2
Государственное управление и оборона; обязательное социальное обеспечение	78.0	83.3
Образование	105.3	105.5
Здравоохранение и социальное обслуживание населения	54.7	49.1
Культура, развлечения и отдых	23.5	21.9
Предоставление прочих видов услуг	21.7	25.4
Деятельность домашних хозяйств с наемными работниками; недифференцированная деятельность домашних хозяйств по производству товаров и услуг для собственного потребления	2.3	3.4
Деятельность экстерриториальных организаций и органов	4.4	3.4

Состав трудовых ресурсов по кварталам 2014г.

(Источник: обследование рабочей силы)

1000 человек

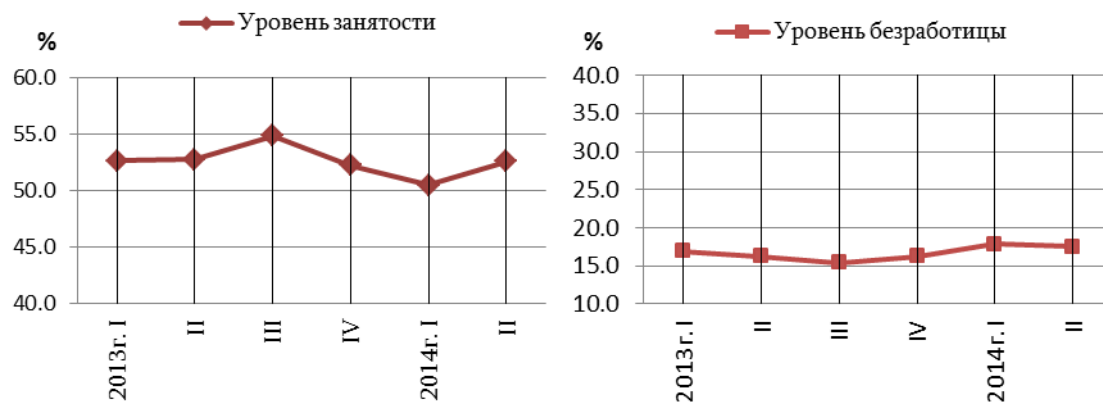
	Всего		Мужчины		Женщины		Город		Село	
	I	II	I	II	I	II	I	II	I	II
Трудовые ресурсы	2 326.2	2 246.7	1 046.5	999.8	1 279.6	1 246.9	1 468.4	1 403.0	857.7	843.7
Экономически активное население	1 429.6	1 433.3	731.9	727.3	697.7	706.0	843.6	835.8	586.0	597.5
Занятые	1 175.8	1 182.7	607.0	619.7	568.7	563.1	629.5	627.7	546.2	555.1
Безработные	253.9	250.6	124.9	107.6	129.0	143.0	214.1	208.2	39.8	42.4
Экономически неактивное население	896.5	813.4	314.6	272.5	582.0	540.9	624.8	567.2	271.7	246.2

Экономическая активность населения по полу и по кварталам 2014г.

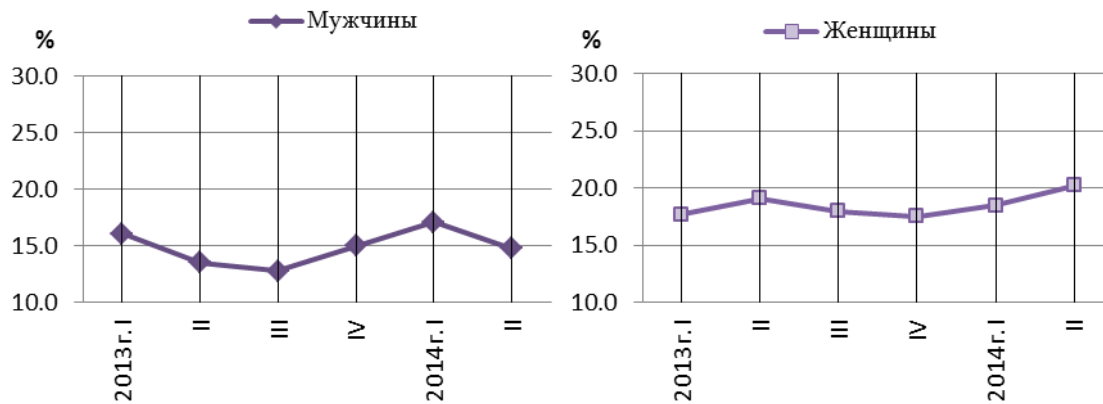
(Источник: обследование рабочей силы)

	Всего		Мужчины		Женщины		Город		Село	
	I	II	I	II	I	II	I	II	I	II
Уровень экономической активности ¹ , %	61.5	63.8	69.9	72.7	54.5	56.6	57.5	59.6	68.3	70.8
Уровень занятости ¹ , %	50.5	52.6	58.0	62.0	44.4	45.2	42.9	44.7	63.7	65.8
Уровень безработицы ² , %	17.8	17.5	17.1	14.8	18.5	20.2	25.4	24.9	6.8	7.1

Уровень занятости и безработицы по кварталам, 2013-2014гг.



Уровень безработицы по полу, 2013-2014гг. по кварталам

¹ Рассчитывается к численности трудовых ресурсов (по показателю численности наличного населения).² Рассчитывается к численности экономически активного населения.

1.4.1.2. Показатели безработицы по данным государственного агентства занятости аппарата Министерства труда и социальных вопросов РА

Предложение рабочей силы по месяцам, 2014г.

на конец месяца

	Ищущие работу		из них: безработные	
	всего, 1000 человек	к соответст- вующему месяцу 2013г., %	всего, 1000 человек	к соответст- вующему месяцу 2013г., %
Январь	64.7	89.6	55.9	90.9
Февраль	64.2	89.4	57.5	94.1
Март	64.4	90.4	60.4	99.0
Апрель	64.4	91.7	61.0	101.3
Май	65.0	93.7	61.9	103.9
Июнь	65.2	95.3	62.2	105.8
Июль	66.3	96.8	63.5	109.7
Август	68.4	101.0	65.0	115.0

Предложение рабочей силы по месяцам и по полу, 2014г.

на конец месяца

	Ищущие работу				из них: безработные			
	Женщины		Мужчины		Женщины		Мужчины	
	всего, 1000 человек	к соответст- вующему месяцу 2013г., %	всего, 1000 человек	к соответст- вующему месяцу 2013г., %	всего, 1000 человек	к соответст- вующему месяцу 2013г., %	всего, 1000 человек	к соответст- вующему месяцу 2013г., %
Январь	46.3	91.0	18.4	86.0	41.2	92.0	14.7	88.0
Февраль	45.9	90.7	18.3	86.3	42.0	94.6	15.5	92.8
Март	46.1	91.7	18.3	87.6	43.8	98.6	16.6	100.0
Апрель	46.2	92.8	18.2	89.2	44.3	100.9	16.7	102.5
Май	46.6	93.3	18.4	92.5	44.8	103.0	17.1	106.2
Июнь	47.0	96.1	18.2	93.3	45.2	104.9	17.0	108.3
Июль	47.8	97.6	18.5	94.9	46.0	108.0	17.5	114.4
Август	48.9	100.8	19.5	101.6	46.9	112.5	18.1	122.3

1.РЕАЛЬНЫЙ СЕКТОР

Предложение рабочей силы по марзам РА и г. Ереван, на конец августа 2014г.

человек

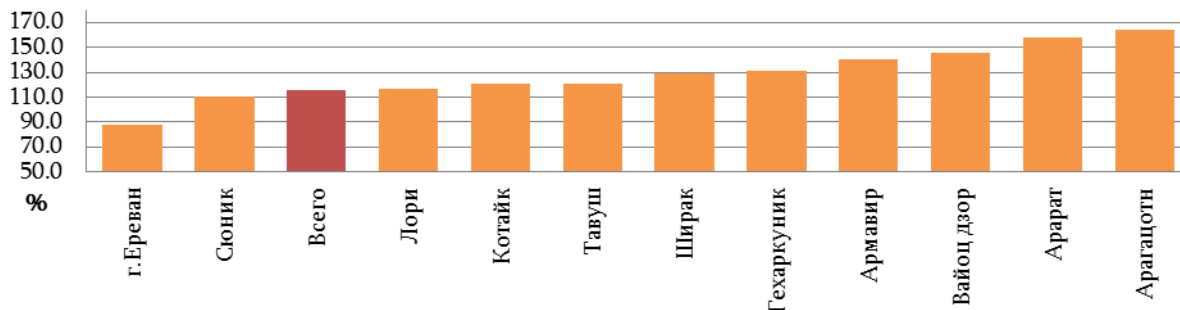
	Ищущие работу			из них: безработные		
	всего	из них: молодежь, лет		всего	из них: молодежь, лет	
		16-24	25-30/25-29 ¹		16-24	25-30/25-29 ¹
Всего	68 363	7 239	8 805	65 037	6 736	8 586
г. Ереван	16 461	1 167	1 485	15 378	912	1 384
Арагацотн	2 611	382	305	2 137	310	263
Арарат	4 243	502	488	3 953	483	530
Армавир	3 585	348	453	3 500	345	437
Гегаркуник	5 734	712	861	5 632	675	852
Лори	7 991	880	1 225	7 912	869	1 203
Котайк	6 795	595	886	6 496	574	874
Ширак	10 268	1 290	1 534	9 763	1 265	1 529
Сюник	4 613	408	664	4 534	381	651
Вайоц дзор	1 175	161	173	1 015	146	154
Тавуш	4 887	794	731	4 717	776	709

Среднемесячная численность официально зарегистрированных безработных по месяцам

	Всего, 1000 человек		К соответствующему месяцу прошлого года, %	
	2013г.	2014г.	2013г.	2014г.
Январь	62.0	55.9	90.5	90.2
Февраль	61.3	56.7	91.4	92.5
Март	61.0	59.0	92.4	96.7
Апрель	60.6	60.7	91.7	100.2
Май	59.9	61.4	90.6	102.5
Июнь	59.2	62.0	90.7	104.7
Июль	58.3	62.9	90.5	107.9
Август	57.2	64.3	89.7	112.4

Изменение численности официально зарегистрированных безработных по марзам РА и г. Ереван, на конец августа 2014г.

в %-ах к соответствующему месяцу прошлого года



¹ Возрастные группы пересмотрены согласно закону РА „О занятости “ принятому 11 декабря 2013 г. Правовые акты, обеспечивающие применение вышеуказанного закона приведены в действие с июля с.г.

1.РЕАЛЬНЫЙ СЕКТОР

Среднемесячная численность официально зарегистрированных безработных, нарастающая по месяцам

	Всего, 1000 человек		К соответствующему периоду прошлого года, %	
	2013г.	2014г.	2013г.	2014г.
Январь	62.0	55.9	90.5	90.2
Январь-февраль	61.6	56.3	90.9	91.4
Январь-март	61.4	57.2	91.4	93.2
Январь-апрель	61.2	58.1	91.5	94.9
Январь-май	61.0	58.7	91.5	96.2
Январь-июнь	60.7	59.3	91.3	97.7
Январь-июль	60.3	59.8	91.1	99.2
Январь-август	59.9	60.4	90.9	100.8

Предложение рабочей силы по марзам РА, районам и г. Ереван, на конец августа 2014г.

человек

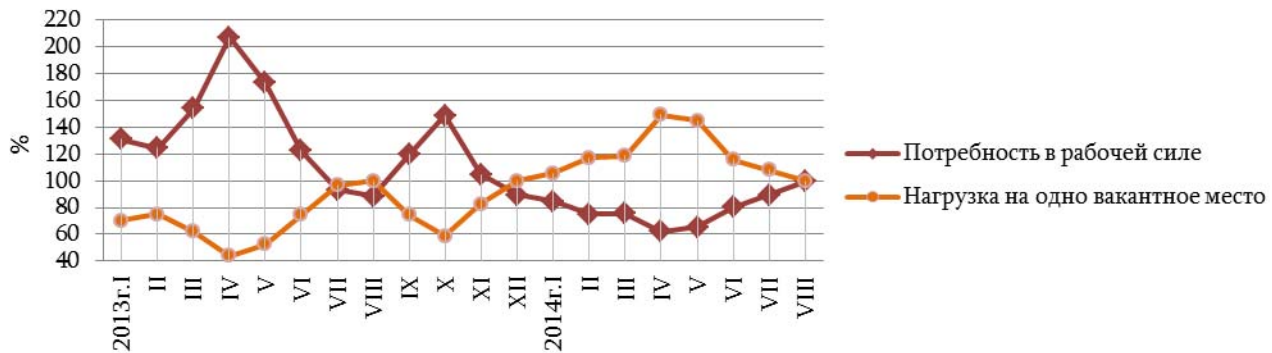
	Ищущие работу	<i>из них:</i> <i>безработные</i>		Ищущие работу	<i>из них:</i> <i>безработные</i>
Всего	68 363	65 037			
г. Ереван	16 461	15 378	Лори	7 991	7 912
Ачапняк	1 931	1 679	Туманян	902	892
Аван	704	699	Спитак	570	568
Арабкир	1 047	1 036	Степанаван	2 042	2 023
Давташен	1 351	1 323	Ташир	356	338
Эребуни	2 439	2 390	г. Ванадзор	4 121	4 091
Кентрон	1 169	1 006	Котайк	6 795	6 496
Малатия-Себастья	2 147	2 010	Абовян	2 449	2 300
Нор Норк	1 581	1 525	Раздан	3 652	3 552
Шенгавит	2 650	2 287	Наири	694	644
Канакер-Зейтун	1 442	1 423	Ширак	10 268	9 763
Арагацотн	2 611	2 137	Амасия	103	101
Аштарак	1 698	1 371	Ани	326	318
Апаран	118	112	Ашотск	300	292
Арагац	384	304	Артик	608	598
Талин	411	350	г. Гюмри	8 931	8 454
Арарат	4 243	3 953	Сюник	4 613	4 534
Арарат	2 162	2 014	Горис	1 987	1 967
Арташат	1 174	1 059	Капан	1 367	1 332
Масис	907	880	Мегри	336	335
Армавир	3 585	3 500	Сисиан	923	900
Армавир	1 504	1 471	Вайоц Дзор	1 175	1 015
Баграмян	1 182	1 144	Ехегадзор	525	454
Вагаршапат	899	885	Вайк	650	561
Гехаркуник	5 734	5 632	Тавуш	4 887	4 717
Гавар	1 132	1 088	Иджеван	1 676	1 664
Чамбарак	292	282	Ноемберян	613	585
Мартуни	1 205	1 191	Тавуш	606	504
Севан	2 093	2 068	г. Дилижан	1 992	1 964
Варденис	1 012	1 003			

**Потребность в рабочей силе, нагрузка на вакантные места
и численность трудоустроенных по месяцам, 2014г.**

на конец месяца

	Потребность в рабочей силе		Нагрузка на одно вакантное место ¹		Численность трудоустроенных		
	человек	к соответствующему месяцу 2013г., %	человек	к соответствующему месяцу 2013г., %	человек	к соответствующему месяцу 2013г., %	к численности, ищущих работу, %
Январь	1 432	84.6	45	105.5	391	56.6	0.6
Февраль	1 451	75.1	44	117.2	846	99.2	1.3
Март	1 561	75.7	41	118.8	1 150	105.4	1.8
Апрель	1 551	62.1	42	149.5	1 097	104.0	1.7
Май	1 728	65.3	38	145.0	768	75.7	1.2
Июнь	1 893	80.1	34	115.8	917	80.9	1.4
Июль	1 885	89.3	35	107.9	800	75.0	1.2
Август	2 067	99.4	33	100.0	1 027	99.1	1.5

в %-ах к соответствующему месяцу прошлого года



¹ Численность ищущих работу, в расчете на одно вакантное место.

1.РЕАЛЬНЫЙ СЕКТОР

Численность лиц, охваченных в ежегодных государственных программах, регулирующих занятость по видам программ¹, 2014г., август

на конец месяца

	Всего, человек	из них:		
		женщины	16-29 лет	проживающие в сельской местности
Численность лиц, вовлеченных в программы	296	196	116	38
<i>в том числе, по типам программ:</i>				
содействие безработным по трудоустройству в другой местности	2	2	2	0
<i>из них:</i> лица, имеющие инвалидность	0	0	0	0
содействие малой предпринимательской деятельности, с целью стимулирования самозанятости неконкурентоспособных лиц на рынке труда	0	0	0	0
<i>из них:</i> лица, имеющие инвалидность	0	0	0	0
предоставление содействия безработным, с целью получения профессионального трудового опыта по приобретенной специальности	36	27	35	6
<i>из них:</i> лица, имеющие инвалидность	0	0	0	0
содействие по использованию услуг, предоставленных негосударственной организацией по трудоустройству	0	0	0	0
<i>из них:</i> лица, имеющие инвалидность	0	0	0	0
возмещение затрат за посещение работодателей с целью трудоустройства на подходящую работу неконкурентоспособных лиц на рынке труда	78	59	24	9
<i>из них:</i> лица, имеющие инвалидность	2	0	1	0
предоставление единовременной компенсации работодателю при трудоустройстве неконкурентоспособных лиц на рынке труда	28	23	11	1
<i>из них:</i> лица, имеющие инвалидность	3	1	0	1
при трудоустройстве неконкурентоспособных лиц на рынке труда, предоставление частичной компенсации заработной платы работодателю и компенсация заработной платы лицу, сопровождающему инвалида,	46	27	14	13
<i>из них:</i> лица, имеющие инвалидность	14	11	3	2
организация профессионального обучения безработных и лиц ищущих работу, и имеющих риск потерять ее	106	58	30	9
<i>из них:</i> лица, имеющие инвалидность	13	3	8	0

¹ Список программ пересмотрен согласно закону РА „О занятости “, принятому 11 декабря 2013 г. Правовые акты, обеспечивающие применение вышеуказанного закона, приведены в действие с июля с.г.