

1.4. Показатели рынка труда

1.4.1. Занятость

1.4.1.1. Оценка показателей занятости по результатам выборочного обследования рабочей силы

В данном разделе доклада представлены основные показатели рынка труда за I и II кварталов 2019-2020 гг., оцененные по результатам обследования рабочей силы, которые еще предварительные.

Определения, лежащие в основе обследования, совокупность показателей и методология расчета в основном соответствуют определениям и концепциям, рекомендованным МОТ (Международной организацией труда) и (или) Евростатом, по возможности учитывая особенности их применения в Армении.

Ниже приведены некоторые методологические разъяснения относительно обследования.

Выборочные основные единицы обследования - частные домашние хозяйства (ДХ).

Единицами обследования до 2020г. являлись лица в возрасте 15-75 лет (включительно), а с 2020г. - лица 15 лет и выше, которые:

- а) обычно проживают в данном ДХ;
- б) временно (до 12 месяцев) не проживают в данном ДХ, находясь в другом поселении РА или за пределами страны;
- в) находятся на обязательной срочной военной службе.

С целью обеспечения сопоставимости данных 2019-2020гг., ниже представленные данные относятся к лицам 15-75 лет.

Наблюдаемый период - все месяцы года.

Обследуемым периодом является последняя календарная **неделя**, предшествующая опросу, с понедельника по воскресенье включительно.

Месячный размер выборочной совокупности составляет 649 ДХ, квартальный – 1 947 ДХ, а годовой – 7 788 ДХ, охватив г.Ереван и городские и сельские местности всех марзов республики.

Согласно методологии обследования каждый опрошенный, исходя из степени участия на рынке труда, классифицируется по следующим трем взаимоисключающим группам: **занятый или безработный или лица, не входящие в состав рабочей силы**.

Методологической основой ниже приведенных показателей являются ключевые положения «Резолюции о статистике трудовой деятельности, занятости и недоиспользования рабочей силы¹»,

¹ Оригинал: Resolution concerning statistics of work, employment and labour underutilization, Adopted by the Nineteenth International Conference of Labour Statisticians (October 2013) http://www.ilo.org/global/statistics-and-databases/meetings-and-events/international-conference-of-labour-statisticians/19/WCMS_230304/lang--en/index.htm
Официальный перевод оригинала: Резолюция I 19 Международной конференции статистиков труда (на русском языке), ссылка на сайт Международной организации труда (МОТ), http://www.ilo.org/wcmsp5/groups/public/---dgreports/---stat/documents/normativeinstrument/wcms_235603.pdf

1.РЕАЛЬНЫЙ СЕКТОР

принятой 19-ой Международной конференцией статистиков труда (МКСТ) в октябре 2013г., относительно которых методологические пояснения представлены в квартальных выпусках информационного доклада «Социально-экономическое положение Республики Армения» в подразделе 1.4.1.1 (например, см. <https://www.armstat.am/ru/?nid=82&id=2257>, а более подробно- в соответствующих разделах статистического сборника «Рынок труда в Армении», 2019г. (<https://www.armstat.am/am/?nid=82&id=2226>))

Следует иметь ввиду, что:

а) выборочные веса обследования 2019-2020гг. еще не скорректированы (не откалиброваны) в соответствии с данными текущего учета постоянного населения РА.

б) Ниже представленные показатели 2019г. отличаются от предыдущих публикаций тем, что они относятся к постоянному населению РА, оцененному по результатам обследования, которые в обследуемом периоде:

- были заняты в экономической единице в пределах РА, или за пределами РА, нерезидентной экономической единице (показатель национальной занятости);

- были безработными, не имели работы, и искали работу в Республике Армения и (или) за пределами Республики Армения (уровень национальной безработицы);

- не были заняты или безработны, то есть не входили в состав рабочей силы (национальный показатель).

Впредь в данном подразделе доклада показатели рынка труда будут опубликованы в рамках концепций постоянного населения РА (см. пункт б) выше), методологической основой которого являются ключевые положения 19-й МКСТ.

Следует иметь ввиду, что:

С март-апреля 2020г. из-за пандемии COVID-19, процесс полевых работ обследования, т.е. сбора данных, подлежал изменениям, что не может не сказаться на качестве собираемых данных и сводных показателях. В частности:

а) изменился метод сбора данных, который в обычных условиях проводился интервьюером при непосредственном посещении ДХ, охваченных выборкой обследования, путем опроса респондента лицом к лицу, методом бумаги и ручки (Pen-and-Paper Personal (Face-to-Face) Interviews (РАPI)). В настоящее время это делается посредством телефонных звонков, в результате чего ответы, полученные от респондентов, не всегда полные или полноценные. Значительными стали и случаи отказа от участия в обследовании.

б) Из-за невозможности (недопустимости) посещения выбранных ДХ и трудностей в установлении контакта, в условиях отсутствия доступной, полной и обновленной телефонной базы данных по адресам, частично отклоняется выборка обследования, пастроенная определенным статистическим методом, особенно в городских местностях, и в особенности в г. Ереване. В таких случаях, в качестве обследуемой единицы выборки, используются также данные ДХ, не охваченные первичной выборкой, но включенные в обследование случайным отбором. В определенной степени последнее приводит к влиянию фактора предвзятости ответов (selectivity bias), в связи с чем некоторые показатели подлежат экспертной корректировке, основываясь на методы оценки, принятые в международной практике, такие, как анализ тенденций временных рядов, альтернативных источников (например, Комитета государственных доходов) и другой информации.

Основные показатели рынка труда, по кварталам¹

(Источник: обследование рабочей силы)

	2019г.		2020г.		Изменение	
	I	II	I	II	I	II
	1000 человек				%	
Трудовые ресурсы	2 107.0	2 108.4	2 105.2	2 161.5	99.9	102.5
Лица, не входящие в состав рабочей силы	908.9	848.2	925.2	916.4	101.8	108.0
Рабочая сила (предложение рабочей силы)	1 198.0	1 260.3	1 180.0	1 245.2	98.5	98.8
Занятые	945.0	1 052.8	946.5*	1 027.1**	100.2	97.6
Безработные	253.0	207.4	233.5	218.1	92.3	105.2

*) 33.6 тыс. человек находились в вынужденном простое.

**) 50.1 тыс. человек находились в вынужденном простое.

Экономическая активность населения, по кварталам

(Источник: обследование рабочей силы)

	2019г.		2020г.		Изменение	
	I	II	I	II	I	II
	%				+/-	
Уровень участия рабочей силы ²	56.9	59.8	56.1	57.6	-0.8	-2.2
Уровень занятости ²	44.9	49.9	45.0	47.5	0.1	-2.4
Уровень безработицы ³	21.1	16.5	19.8	17.5	-1.3	1.1
Уровень населения, не входящие в состав рабочей силы ²	43.1	40.2	43.9	42.4	0.8	2.2

¹ Здесь и далее показатели рынка труда относятся к **постоянному** населению РА, оцененные по результатам обследования (см. пояснение на стр. 48-49).

² Рассчитан к численности трудовых ресурсов (по концепции **постоянного** населения).

³ Рассчитан к численности рабочей силы.

**1.4.1.2. Показатели безработицы по данным государственного агентства занятости
при аппарате Министерства труда и социальных вопросов РА**

Предложение рабочей силы, 2020г.

на конец месяца

	Ищущие работу		из них: безработные	
	всего, человек	%, 2020г. / 2019г.	всего, человек	%, 2020г. / 2019г.
Январь	85 386	104.2	62 242	96.3
Февраль	85 709	104.0	61 872	95.0
Март	85 890	103.8	61 557	94.8
Апрель	85 880	103.4	60 708	93.9
Май	86 826	104.8	60 751	94.7
Июнь	87 618	106.2	60 223	95.0
Июль	88 196	106.5	60 028	95.2
Август	88 550	106.6	60 086	97.0

Предложение рабочей силы по полу, 2020г.

на конец месяца

	Ищущие работу				из них: безработные			
	женщины		мужчины		женщины		мужчины	
	всего, человек	%, 2020г. / 2019г.	всего, человек	%, 2020г. / 2019г.	всего, человек	%, 2020г. / 2019г.	всего, человек	%, 2020г. / 2019г.
Январь	56 616	104.4	28 770	103.9	41 296	95.8	20 946	97.7
Февраль	56 740	103.9	28 969	104.1	40 872	94.2	21 000	96.8
Март	56 653	103.5	29 237	104.6	40 477	93.6	21 080	97.1
Апрель	56 519	103.0	29 361	104.4	39 975	92.9	20 733	95.9
Май	56 886	103.7	29 940	107.0	39 960	93.5	20 791	97.1
Июнь	57 209	104.6	30 409	109.4	39 711	94.0	20 512	97.0
Июль	57 529	104.8	30 667	109.8	39 387	93.5	20 641	98.6
Август	57 756	104.9	30 794	110.0	39 284	94.5	20 802	101.9

1.РЕАЛЬНЫЙ СЕКТОР

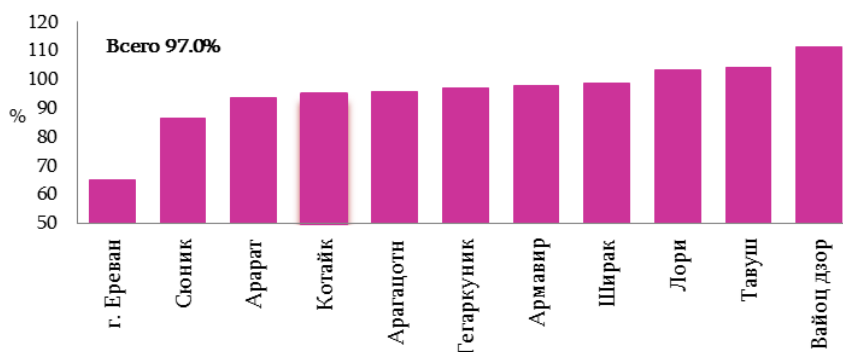
Предложение рабочей силы по марзам РА и г. Ереван, август 2020г.

на конец месяца

	Ищущие работу		из них: безработные		
	всего, человек	%, 2020г. / 2019г.	всего, человек	%, 2020г. / 2019г.	к итогу, %
Всего	88 550	106.6	60 086	97.0	100.0
г. Ереван	12 627	102.6	5 377	65.1	8.9
Арагацотн	5 041	113.0	3 127	95.9	5.2
Арагат	8 492	109.2	4 995	93.5	8.3
Армавир	8 796	108.0	5 694	97.9	9.5
Гегаркуник	6 175	106.7	4 405	97.2	7.3
Лори	10 493	105.5	9 356	103.3	15.6
Котайк	9 492	105.9	5 837	95.3	9.7
Ширак	16 877	106.8	11 703	98.8	19.5
Сюник	3 226	95.7	2 407	86.7	4.0
Вайоц дзор	1 379	105.8	1 047	111.5	1.7
Тавуш	5 952	114.8	4 179	104.0	7.0

Изменение численности официально зарегистрированных безработных по марзам РА и г. Ереван, август 2020г.

%, 2020г. / 2019г.



1.РЕАЛЬНЫЙ СЕКТОР

Среднемесячная численность официально зарегистрированных безработных

	Всего, человек		%	
	2019г.	2020г.	2019г. / 2018г.	2020г. / 2019г.
Январь	64 631	62 004	92.3	95.9
Февраль	64 861	62 057	93.4	95.7
Март	65 029	61 715	94.6	94.9
Апрель	64 801	61 133	94.4	94.3
Май	64 388	60 730	93.7	94.3
Июнь	63 764	60 487	93.1	94.9
Июль	63 243	60 126	92.9	95.1
Август	62 526	60 057	92.8	96.1

Среднемесячная численность официально зарегистрированных безработных, нарастающая

	Всего, человек		%	
	2019г.	2020г.	2019г. / 2018г.	2020г. / 2019г.
Январь	64 631	62 004	92.3	95.9
Январь-февраль	64 746	62 031	92.8	95.8
Январь-март	64 840	61 925	93.4	95.5
Январь-апрель	64 830	61 727	93.6	95.2
Январь-май	64 742	61 528	93.7	95.0
Январь-июнь	64 579	61 354	93.6	95.0
Январь-июль	64 388	61 179	93.5	95.0
Январь-август	64 155	61 038	93.4	95.1

Получившие консультацию граждане, ищущие работу, 2020г.

	С начала года, человек	На конец августа	
		человек	к итогу, %
Всего	111 567	12 927	100
<i>в том числе:</i>			
<i>получили консультацию по следующим вопросам</i>			
законодательству труда и занятости	25 800	4 030	31.2
профессиональной ориентации	11 125	1 406	10.9
программам занятости	30 362	3 813	29.5
изменению работы	4 030	554	4.3
другим вопросам	40 250	3 124	24.2

1.РЕАЛЬНЫЙ СЕКТОР

Спрос на рабочую силу¹ и нагрузка вакантных рабочих мест, 2020г.

на конец месяца

	Спрос на рабочую силу		Нагрузка на одно вакантное место ²	
	человек	% / раза, 2020г. / 2019г.	человек	%, 2020г. / 2019г.
Январь	3 550	1.6 раза	24	64.9
Февраль	3 259	1.5 раза	26	83.9
Март	3 537	1.4 раза	24	75.0
Апрель	3 074	91.8	28	112.0
Май	3 002	74.5	29	1.4 раза
Июнь	2 667	74.4	33	1.4 раза
Июль	2 174	57.1	41	1.9 раза
Август	2 005	51.4	44	2.1 раза

Спрос на рабочую силу по марзам РА и г. Ереван, август 2020г.

на конец месяца

	Спрос на рабочую силу	% / раза, 2020г. / 2019г.	к итогу, %
	всего, человек		
Всего	2 005	51.4	100
г. Ереван	684	30.8	34.1
Арагацотн	84	51.9	4.2
Арарат	70	66.0	3.5
Армавир	22	37.9	1.1
Гегаркуник	47	102.2	2.3
Лори	119	93.7	5.9
Котайк	481	1.3 раза	24.0
Ширак	223	57.5	11.1
Сюник	75	69.4	3.7
Вайоц дзор	74	86.0	3.7
Тавуш	126	59.7	6.3

¹ Здесь и впредь, относится только к тем работодателям, представившим заявку на спрос рабочей силы, которые сотрудничают с Государственным агенством занятости РА.

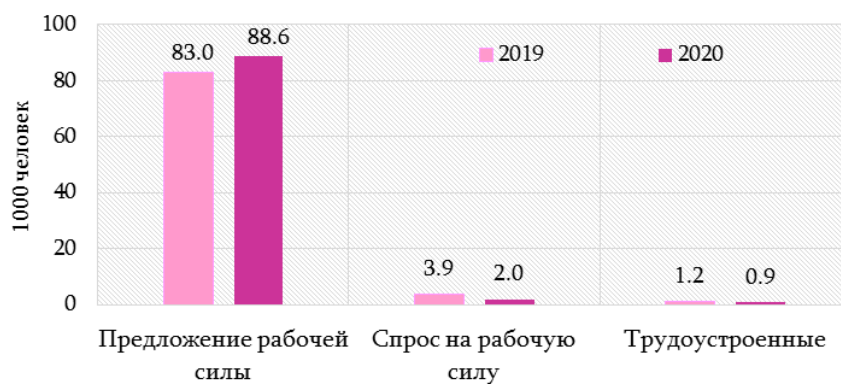
² Численность ищущих работу в расчете на одно вакантное место.

Спрос на рабочую силу по месяцам

в течение месяца

	Всего, человек		в том числе: вакантные рабочие места по типу				В %, к спросу на рабочую силу, 2020г.		
			повторяющиеся ¹		неповторяющиеся		Всего	повторя- ющиеся рабочие места	неповторя- ющиеся рабочие места
	2019г.	2020г.	2019г.	2020г.	2019г.	2020г.			
Январь	3 004	4 457	2 356	3 778	648	679	100	84.8	15.2
Февраль	3 148	4 375	2 320	3 532	828	843	100	80.7	19.3
Март	3 613	4 290	2 377	3 409	1 236	881	100	79.5	20.5
Апрель	4 425	3 586	2 472	3 496	1 953	90	100	97.5	2.5
Май	5 039	3 505	3 769	3 042	1 270	463	100	86.8	13.2
Июнь	5 298	3 612	4 248	3 124	1 050	488	100	86.5	13.5
Июль	5 083	3 162	4 040	2 577	1 043	585	100	81.5	18.5
Август	5 580	2 626	4 565	2 079	1 015	547	100	79.2	20.8

Предложение рабочей силы, спрос и трудоустроенные, август



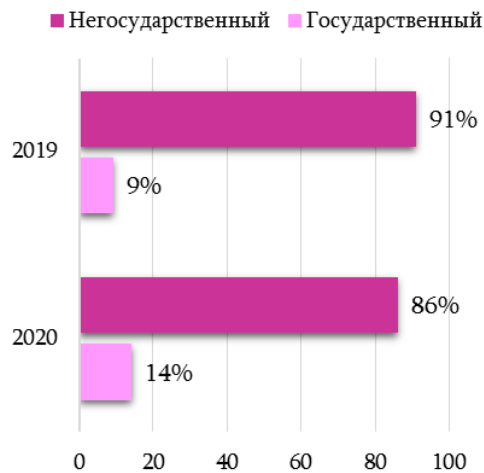
¹ Повторяющимся вакантным рабочим местом считается рабочее место относительно которого работодатель представил заявку в предыдущем периоде, которое, однако, не было замещено в течение отчетного периода (вакантное).

Спрос на рабочую силу по видам экономической деятельности, август 2020г.

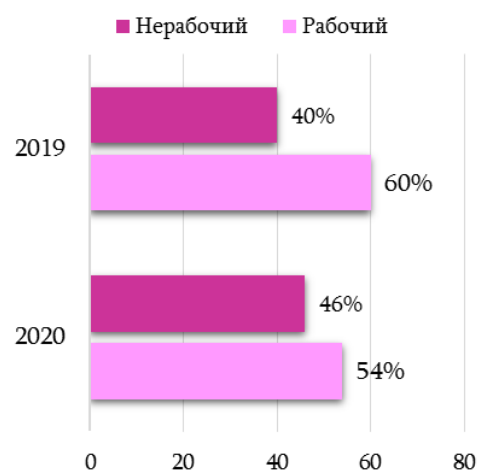
в течение месяца

КДЕС (ред. 2)		Неповторяющиеся вакантные рабочие места				Вновь созданные рабочие места
		всего рабочих мест	к итогу, %	по рабочим профессиям	к итогу, %	
A - U	Всего, в том числе:	547	100	298	100	2
A	Сельское хозяйство	33	6.0	30	10.1	0
B - E	Промышленность	142	26.0	117	39.3	0
F	Строительство	9	1.6	8	2.7	0
G	Оптовая и розничная торговля; Ремонт автомобилей и мотоциклов	113	20.7	44	14.8	0
H	Перевозки и складское хозяйство	5	0.9	3	1.0	0
I	Организация проживания и общественного питания	37	6.8	20	6.7	0
J	Информация и связь	9	1.6	1	0.3	0
K	Финансовая и страховая деятельность	1	0.2	0	0	0
L	Операции с недвижимым имуществом	0	0.0	0	0	0
M	Профессиональная, научная и техническая деятельность	8	1.5	0	0	0
N	Административная и вспомогательная деятельность	1	0.2	0	0	0
O	Государственное управление и оборона; обязательное социальное обеспечение	3	0.5	1	0.3	0
P	Образование	52	9.5	9	3.0	0
Q	Здравоохранение и социальное обслуживание населения	28	5.1	4	1.3	0
R	Культура, развлечения и отдых	17	3.1	15	5.0	2
S	Предоставление прочих видов услуг	89	16.3	46	15.4	0
U	Деятельность иностранных (экстерриториальных) организаций	0	0	0	0	0

Спрос на рабочую силу по секторам экономики



Спрос на рабочую силу по профессиональному составу



1.РЕАЛЬНЫЙ СЕКТОР

Спрос на рабочую силу по типам занятий¹, август 2020г.

на конец месяца

Код	Наименование показателя	Всего, человек
1-9	Всего	2 005
1	Руководители законодательных и исполнительных органов	9
113	Руководители местных органов самоуправления	2
121	Руководители организаций и предприятий	1
122	Руководители специализированных подразделений	3
131	Руководители небольших (малых) предприятий	3
2	Специалисты в области физики, математики и прикладных наук	336
211	Физики, химики и родственные специалисты	4
212	Математики, статистики и родственные специалисты	5
213	Специалисты по компьютерной технике	10
214	Архитекторы, инженеры и родственные им специалисты	24
221	Специалисты в области биологических и сельскохозяйственных наук	5
222	Специалисты в области здоровья (кроме медицинского ухода и акушерства)	174
223	Специалисты по медицинскому уходу и акушерству	13
231	Преподаватели колледжей, университетов и высших учебных заведений	14
232	Преподаватели средней школы	40
233	Преподаватели начальной школы и дошкольных учреждений	10
234	Преподаватели специальных видов образования	5
235	Другие специалисты в области образования	15
241	Специалисты по предпринимательской деятельности и кадрам	4
242	Специалисты по юриспруденции	4
243	Специалисты в области информации и подобные им специалисты	5
244	Специалисты по общественным наукам и родственные им специалисты	2
245	Деятели искусств и литературы	2
3	Специалисты средней квалификации (со специальным образованием)	237
311	Специалисты в области физических и технических наук	8
312	Вспомогательные работники, связанные с обслуживанием компьютерной техники	10
313	Операторы оптического и электронного оборудования	15
315	Инспекторы строительства и безопасности (пожарные, транспортных средств, производственного процесса, продукции и производства)	24
321	Специалисты в области естественных наук	2
322	Специалисты в области здоровья (кроме медицинского ухода и акушерства)	23
323	Специалисты по медицинскому уходу и акушерству	22
324	Целители безмедикаментозные(нетрадиционная медицина)	5
332	Преподаватели дошкольного воспитания	4
333	Преподаватели специальных видов обучения	16
341	Специалисты по финансовой и снабженческой деятельности в области финансов и торговли	24
342	Агенты коммерческих и торговых услуг	53

¹ Основа классификации: Классификатор по типам занятий РА.

1.РЕАЛЬНЫЙ СЕКТОР

Код	Наименование показателя	Всего, человек
343	Административно-управленческие работники	1
344	Государственные служащие	3
345	Работники полиции и сыщики	8
346	Работники социальной сферы	6
347	Работники искусства, художественных, развлекательных и спортивных площадок	13
4	Канторские служащие	105
411	Секретари и канцелярские служащие, работающие за клавиатурой	12
412	Служащие, работающие с числовой информацией	10
413	Служащие, ведущие учет материалов и транспорта	22
414	Библиотечные, почтовые и подобные им служащие	4
421	Кассиры, и родственные им служащие	36
422	Служащие, связанные с информационным обслуживанием клиентов	21
5	Работники сферы услуг, жилищно-коммунальных хозяйств и торговых организаций	325
511	Сопровождающие в передвижениях и подобные им работники	3
512	Работники по ведению домашнего хозяйства и обслуживанию ресторанов	76
513	Работники, оказывающие индивидуальную помощь и родственные им работники	35
514	Работники, оказывающие другие индивидуальные услуги	47
516	Работники служб защиты собственности и граждан	1
522	Продавцы магазинов и демонстраторы	89
523	Продавцы палаток и рынка	25
531	Работники газоснабжающих организаций городов и поселков	5
532	Работники водно-канализационных организаций	5
533	Работники организаций по озеленению	39
6	Квалифицированные работники сельского хозяйства, лесного хозяйства рыбоводства и рыболовства	6
611	Производители овоще-бахчевых и полевых культур, ориентированные на рынок	1
612	Производители животноводческой продукции, ориентированные на рынок	2
613	Производители сельскохозяйственных культур, ориентированные на рынок и животноводы	2
614	Работники организаций лесного хозяйства и лесозаготовок и подобные им работники	1
7	Квалифицированные рабочие промышленных предприятий, строительства, транспорта, связи, геологии и разведки недр	376
711	Шахтеры, подрывники, разработчики и резчики по камню и подобные им профессии	3
712	Строители-монтажники и родственные им профессии	6
713	Мастера отделочных строительных работ и родственные им профессии	20
714	Маляры, чистильщики строительных сооружений и работники родственных профессий	12
721	Рабочие по изготовлению металлических литейных форм, сварщики, кузнецы, прокатчики, работники по подготовке строительных металлических конструкций и родственные им профессии	16
722	Сантехники, изготовители инструментов и работники родственных профессий	12
723	Механики и слесари-монтажники механического оборудования	21
724	Механики и слесари-сборщики электрического и электронного оборудования	29
726	Рабочие оптических и специальных производств	1
728	Рабочие машиностроения и металлообрабатывающей промышленности и другие производственные рабочие	2
731	Рабочие, работающие с металлами и другими подобными материалами, приборами точного измерения	2

1.РЕАЛЬНЫЙ СЕКТОР

Код	Наименование показателя	Всего, человек
732	Гончары, стеклодувы и работники родственных профессий	1
733	Ремесленники, работающие по дереву, ткани, коже и родственным материалам	10
734	Рабочие печатного дела	3
741	Рабочие пищевой промышленности	80
742	Рабочие деревообрабатывающей промышленности	11
743	Рабочие текстильной промышленности	77
744	Рабочие работающие со шкурами, кожевники и обувщики	43
745	Рабочие промышленности строительных материалов	16
751	Рабочие в сфере транспорта	7
752	Рабочие в сфере связи	4
8	Операторы машин, механизмов, слесари-сборщики и работающие на оборудовании	80
815	Аппаратчики, операторы и машинисты станций по переработки химического и нефтехимического сырья	2
816	Операторы, аппаратчики и машинисты электростанций и сетевых станций	5
817	Операторы автоматических сборочных конвейеров и промышленных роботов	5
821	Операторы, машинисты оборудования по переработке металла и минерального сырья	1
822	Операторы, аппаратчики и машинисты станков по производству химической продукции	3
826	Операторы и машинисты станков, выпускающих изделия из ткани, меха и кожи	19
828	Слесари-сборщики	7
829	Операторы, аппаратчики, машинисты и слесари-сборщики недвижимого оборудования, не включенные в другие группировки	6
831	Водители локомотивов и родственные им работники	1
832	Водители автомобильных транспортных средств	28
833	Операторы и машинисты, сельскохозяйственных, землеройных, подъемных, погрузочно-разгрузочных и других подвижных устройств	3
9	Рабочие, не имеющие квалификации	531
911	Уличные торговцы и другие аналогичные рабочие	17
912	Чистильщики обуви и работники, предоставляющие разные услуги на улице	2
913	Помощники по дому, уборщики и прачки	67
914	Работники, осуществляющие уход за зданиями, мойщики окон и родственные им занятия	7
915	Курьеры, носильщики, швейцары и родственные им работники	15
916	Уборщики мусора и подобные им неквалифицированные рабочие	36
917	Работники приема заказов в организациях сферы услуг	26
921	Неквалифицированные рабочие сельского хозяйства, рыболовства и лесного хозяйства	18
931	Неквалифицированные рабочие горно-добывающей промышленности и строительства, геологии и исследования недр	14
932	Неквалифицированные рабочие обрабатывающей промышленности	313
933	Неквалифицированные рабочие транспорта связи и погрузчики	16

1.РЕАЛЬНЫЙ СЕКТОР

Численность трудоустроенных по полу, 2020г.

на конец месяца

	Всего, человек			% / раза, 2020г. /2019г.			% , к гражданам, ищущим работу,		
	всего	женщины	мужчины	всего	женщины	мужчины	всего	женщины	мужчины
Январь	370	236	134	54.3	52.0	59.0	0.4	0.4	0.5
Февраль	1 464	1 077	387	1.9 раза	2.0 раза	1.7 раза	1.7	1.9	1.3
Март	996	735	261	91.6	101.0	72.7	1.2	1.3	0.9
Апрель	628	418	210	57.5	59.4	54.1	0.7	0.7	0.7
Май	579	381	198	53.4	55.2	50.3	0.7	0.7	0.7
Июнь	898	591	307	75.0	76.5	72.2	1.0	1.0	1.0
Июль	913	607	306	95.3	94.0	98.1	1.0	1.1	1.0
Август	904	555	349	76.0	72.5	82.3	1.0	1.0	1.1