

**5.2. Ժողովրդագրական իրավիճակը**

ՀՀ վարչատարածքային բաժանման համար հիմք է հանդիսացել 1995թ. դեկտեմբերի 4-ին ընդունված «ՀՀ վարչատարածքային բաժանման մասին» ՀՀ օրենքը, ըստ որի ՀՀ տարածքը բաժանված է 11 մարզերի, ներառյալ Երևան քաղաքը մարզի կարգավիճակով (12 թաղային համայնքներով), 47 քաղաքային և 869 գյուղական համայնքների:

**ՀՀ վարչատարածքային բաժանումը 2004թ. հունվարի 1-ի դրությամբ, ըստ մարզերի**

	Համայնքների թիվը			
	ընդամենը	քաղաքային	թաղային	գյուղական
Հայաստանի Հանրապետություն	928	47	12	869*
ք. Երևան	12	-	12	-
Արագածոտն	113	3	-	110
Արարատ	97	4	-	93
Արմավիր	97	3	-	94
Գեղարքունիք	92	5	-	87
Լոռի	113	8	-	105
Կոտայք	67	7	-	60
Շիրակ	119	3	-	116
Սյունիք	112	7	-	105
Վայոց ձոր	44	3	-	41
Տավուշ	62	4	-	58

2004թ. հունվար-սեպտեմբերին ՀՀ Ոստիկանության տարածքային անձնագրային բաժինների տվյալներով՝ ըստ եկողի վիճակագրական հաշվառման կտրոն՝ ձև թիվ 19-ի հաշվառվել են 7.1 հազ. մարդ, իսկ մեկնողի վիճակագրական հաշվառման կտրոն՝ ձև թիվ 20-ի, հաշվառումից դուրս են գրվել 13.6 հազ. մարդ, նախորդ տարվա նույն ժամանակաշրջանի 7.4 հազ. և 13.5 հազ. մարդու դիմաց:

2004թ. հոկտեմբերի 1-ի դրությամբ ՀՀ մշտական բնակչության թվաքանակի ցուցանիշն ընթացիկ հաշվառմամբ կազմել է 3213.6 հազ. մարդ, այդ թվում՝ քաղաքայինը՝ 2061.3 հազ. մարդ, գյուղականը՝ 1152.3 հազ. մարդ:

*\*) «ՀՀ վարչատարածքային բաժանման մասին» ՀՀ օրենքի հավելված 2-ի՝ 2.1 (Վանքը համայնքը ներկայացված է կրկնակի, նաև հին անվանումով՝ Ղարատղա) և 2.8 (Լուսակն համայնքը ներկայացված է կրկնակի, նաև հին անվանումով՝ Երրորդ սովխոզ) ենթաբաժիններում տեղ գտած վրիպակներով պայմանավորված գյուղական համայնքների քանակը օրենքով նախատեսված 871-ի փոխարեն կազմում է 869:*

**ՀՀ մշտական բնակչության թվաքանակն ըստ մարզերի, 2004թ. հոկտեմբերի 1-ի դրությամբ**

*(հազ. մարդ)*

	Ընդամենը	Քաղաքային	Գյուղական
Հայաստանի Հանրապետություն	3213.6	2061.3	1152.3
ք. Երևան	1102.6	1102.6	-
Արագածոտն	139.0	32.9	106.1
Արարատ	273.1	80.4	192.7
Արմավիր	277.8	98.7	179.1
Գեղարքունիք	238.8	79.7	159.1
Լոռի	283.9	167.2	116.7
Կոտայք	273.8	154.0	119.8
Շիրակ	281.5	172.0	109.5
Սյունիք	153.0	103.9	49.1
Վայոց ձոր	55.8	19.4	36.4

5. ՍՈՑԻԱԼ-ԺՈՂՈՎՐԴԱԳՐԱԿԱՆ ՑՈՒՑԱՆԻՇՆԵՐ

	Ընդամենը	Քաղաքային	Գյուղական
Տավուշ	134.3	50.5	83.8

2004թ. հոկտեմբերի 1-ի դրությամբ հանրապետության մշտական բնակչության թվաքանակի ցուցանիշը, տարեսկզբի համեմատությամբ, աճել է 1.4 հազ. մարդով, իսկ 2003թ հոկտեմբերի 1-ի համեմատությամբ՝ 3.0 հազ. մարդով:

**ՀՀ բնակչության բնական շարժի ցուցանիշները**

(մարդ)

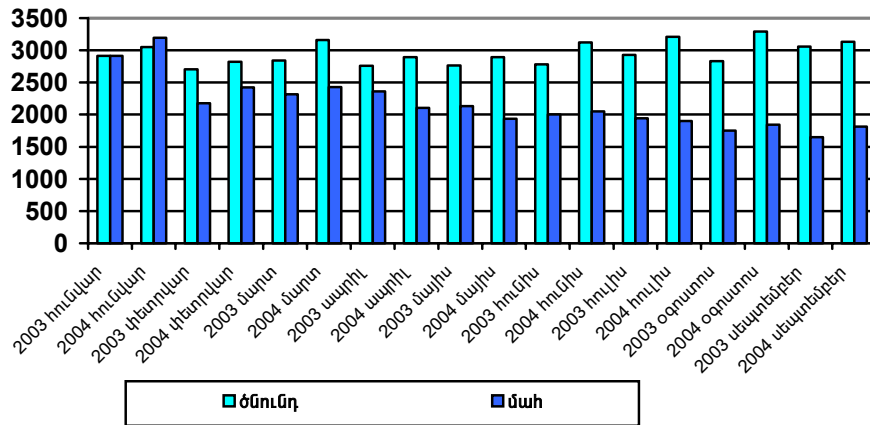
	Հունվար-սեպտեմբեր			
	բացարձակ թվաքանակ		1000 բնակչի հաշվով	
	2003թ.	2004թ.	2003թ.	2004թ.
Ծնվածներ	25579	27576	10.6	11.4
Մահացածներ	19244	19691	8.0	8.2
<i>այդ թվում՝ մինչև 1 տարեկան</i>	300	312	11.7 <sup>1</sup>	11.3 <sup>1</sup>
Բնական հավելաճ	6335	7885	2.6	3.2
Անուսնություններ	11046	12495	4.6	5.2
Անուսնալուծություններ	1352	1503	0.6	0.6

2004թ. հունվար-սեպտեմբերին բնակչության թվաքանակի ցուցանիշի աճն արձանագրվել է ՀՀ բնակչության բնական հավելաճի հաշվին: Այսպես, 2004թ. հունվար-սեպտեմբերին, նախորդ տարվա նույն ժամանակաշրջանի համեմատ բնական հավելաճի ցուցանիշը կազմել է 24.5%, իսկ բնական հավելաճի գործակիցը 2.6%-ից հասել է 3.2%-ի:

**Ծնվածների և մահացածների բացարձակ թվաքանակը հունվար-սեպտեմբերին**

<sup>1</sup> 1000 կենդանածնի հաշվով:

5. ՍՈՑԻԱԼ-ԺՈՂՈՎՐԴԱԳՐԱԿԱՆ ՑՈՒՑԱՆԻՇՆԵՐ



2004թ. հունվար-սեպտեմբերին հանրապետության և մարզերի կտրվածքով արձանագրված բնակչության հավելաճի պայմանում, առանձին քաղաքներում և (նախկին վարչական) տարածաշրջաններում արձանագրվել է բնական նվազում(այսինքն մահերը գերազանցել են ծնունդներին), մասնավորապես, Ստեփանավան և Մեղրի քաղաքներում, Թումանյանի, ճամբարակի, Կապանի, Մեղրու, Տաուշի տարածաշրջանների գյուղական համայնքներում:

ՀՀ բնակչության բնական շարժի հիմնական ցուցանիշներն  
2004թ. հունվար-սեպտեմբերին, ըստ մարզերի

(մարդ)

	Ծնված-ներ	Մահացածներ	Մինչև 1 տարեկան մահացածներ	Բնական հավելաճ	Ամուսնություններ	Ամուսնալուծություններ
Հայաստանի Հանրապետություն	27576	19691	312	7885	12495	1503
ք. Երևան	8803	6601	112	2202	4357	776
Արագածոտն	1264	862	7	402	491	41
Արարատ	2396	1540	15	856	837	75
Արմավիր	2469	1547	17	922	1156	73
Գեղարքունիք	2222	1322	20	900	1255	51
Լոռի	2477	2121	38	356	981	140
Կոտայք	2476	1508	20	968	1123	107
Շիրակ	2490	1943	39	547	1010	99
Սյունիք	1284	923	21	361	508	83
Վայոց ձոր	491	322	6	169	215	19
Տավուշ	1204	1002	17	202	562	39

2004թ. հունվար-սեպտեմբերին ծնվածների թվաքանակն աճել է 7.8%-ով նախորդ տարվա նույն ժամանակաշրջանի համեմատ, իսկ ծնելիության ընդհանուր գործակիցը 10.6%-ից աճել է և 2004թ. հունվար-սեպտեմբերին կազմել 11.4% :

2004թ. հունվար-սեպտեմբերին՝ 2003թ. համապատասխան ժամանակաշրջանի համեմատությամբ, արձանագրվել է բնակչության բնական շարժը բնութագրող մյուս ցուցանիշի՝ մահացության 2.3%-ի աճ: Մահացության ընդհանուր գործակիցը, 1000 բնակչի հաշվով 2004թ. հունվար-սեպտեմբերին կազմել է 8.2%, 2003թ. նույն ժամանակահատվածի՝ 8.0%-ի դիմաց:

**5. ՍՈՑԻԱԼ-ԺՈՂՈՎՐԴԱԳՐԱԿԱՆ ՑՈՒՑԱՆԻՇՆԵՐ**

Հարկ է նշել, որ 2004թ. հունվար-սեպտեմբերին, 2003թ. նույն ժամանակաշրջանի համեմատ, մահացության պատճառական կառուցվածքում՝ արյան շրջանառության համակարգի հիվանդություններից մահացության դեպքերի բացարձակ թվաքանակի ավելացման պայմանում, 0.2 տոկոսային կետով նվազել է դրա տեսակարար կշիռը ընդհանուր մահացության կառուցվածքում: Դիտարկվող ժամանակաշրջանում աճել են մահացության դեպքերը՝ շնչառական օրգանների հիվանդություններից՝ 10.3%-ով, նորագոյացություններից՝ 4.2%-ով, դժբախտ պատահարներից, թունավորումներից և վնասվածքներից՝ 5.5%-ով, մարսողական օրգանների հիվանդություններից՝ 1.5%-ով: Արձանագրվել է նաև մահացության դեպքերի նվազում՝ վարակիչ և մակարոնական հիվանդություններից՝ 3.4%-ով և այլ հիվանդություններից՝ 2.4%-ով:

**Մահացությունն ըստ պատճառների**

(ՀՀ ԶԿԱԳ-ի տարածքային բաժիններից ստացված մահվան ակտերի հիման վրա)

(մարդ)

	2003թ. հունվար- սեպտեմբեր	ընդհանուրի նկատմամբ, %	2004թ. հունվար- սեպտեմբեր	ընդհանուրի նկատմամբ, %
Մահացածների թվաքանակը դրանցից ըստ պատճառների.	19244	100	19691	100
արյան շրջանառության համակարգի հիվանդություններից	10577	55.0	10787	54.8
դժբախտ պատահարներից, թունավորումներից և վնասվածքներից	780	4.1	823	4.2
դրանցից.				
ինքնասպանություններ	47	0.2	43	0.2
սպանություններ	44	0.2	43	0.2
նորագոյացություններից	3308	17.2	3446	17.5
շնչառական օրգանների հիվանդություններից	1108	5.7	1222	6.2
մարսողական օրգանների հիվանդություններից	714	3.7	725	3.7
վարակիչ և մակարոնական հիվանդություններից	175	0.9	169	0.8
այլ հիվանդություններից	2582	13.4	2519	12.8

2004թ. հունվար-սեպտեմբերին արձանագրվել է մինչև 1 տարեկան երեխաների մահացության բացարձակ թվաքանակի աճ նախորդ տարվա համեմատ, սակայն մանկամահացության գործակիցը կազմել է 11.3‰, 2003թ. նույն ժամանակաշրջանի 11.7‰-ի դիմաց:

Կյանքի առաջին տարում երեխաների մահացության պատճառների կառուցվածքում պերինատալ շրջանում (կյանքի առաջին շաբաթում) առաջացած վիճակից և բնածին արատներից մահացության դեպքերը գերակշռում են և 2004թ. հունվար-սեպտեմբերին դրանց տեսակարար կշիռը կազմել է 72.8%, 2003թ. համապատասխան ժամանակաշրջանի 70.3%-ի դիմաց:

2004թ. հունվար-սեպտեմբերին հանրապետությունում արձանագրվել է 0-4 տարեկան երեխաների մահվան 348 դեպք, իսկ մինչև 5 տարեկան երեխաների մահացության կառուցվածքում գերակշռել է մինչև 1 տարեկանների մահացությունը (90.0 %): Մինչև 5 տարեկան երեխաների մահացության գործակիցը (1000 կենդանածնի հաշվով) կազմել է 12.6‰, իսկ տղա երեխաների մոտ այն կազմել է 13.8‰:

Հանրապետությունում հղիության հետ կապված բարդություններից, ծննդյան և ետծննդյան ժամանակահատվածում 2004թ. հունվար-սեպտեմբերին գրանցվել է մայրական

5. ՍՈՑԻԱԼ-ԺՈՂՈՎՐԴԱԳՐԱԿԱՆ ՑՈՒՑԱՆԻՇՆԵՐ

մահացության 7 դեպք, որով պայմանավորված մայրամահացության գործակիցը կազմել է 25.4 (100000 կենդանածնի հաշվով), 2003թ. հունվար-սեպտեմբերի՝ 23.5 (6 դեպք)-ի դիմաց:

2004թ. հունվար-սեպտեմբերին 13.1%-ով աճել է ամուսնությունների և 11.2%-ով ամուսնալուծությունների դեպքերը, 2003թ. նույն ժամանակաշրջանի համապատասխան ցուցանիշների համեմատությամբ:

Հանրապետությունում 2004թ. հունվար-սեպտեմբերին 1000 նոր կազմավորվող ամուսնական զույգերին բաժին է ընկել 120 ամուսնալուծություն:

**Գրանցված ամուսնությունները և ամուսնալուծությունները հունվար-սեպտեմբերին**

