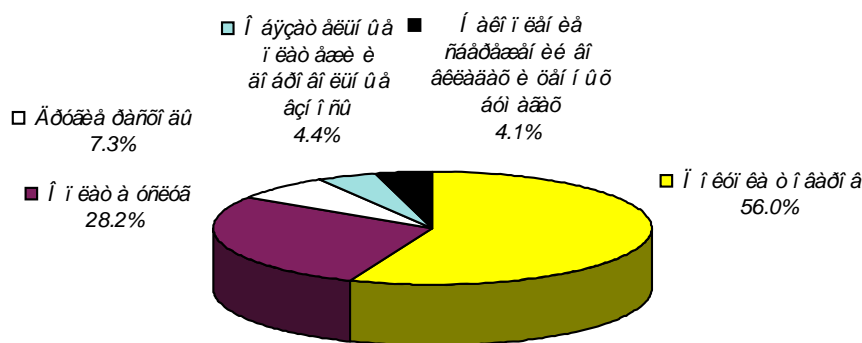


1.4.2. Денежные доходы и расходы населения, заработная плата и другие доходы

Баланс денежных доходов и расходов. В январе-октябре 2000г. *денежные доходы* населения составили 514317.6 млн. драмов и увеличились по сравнению с тем же периодом прошлого года на 5.9 процента. За тот же период *денежные расходы* составили 506808.7 млн.драмов и увеличились на 3.6 процента.

Из общего объема денежных доходов в январе-октябре 2000г. население израсходовало на покупку товаров и оплату услуг - 426519.7 млн.драмов (82.9%), на оплату обязательных платежей и добровольных взносов - 22401.1 млн.драмов (4.4%), прирост сбережений во вкладах и ценных бумагах в целом составил 20839.7 млн.драм(4.1%).

ՈճօԷՕՈՃÀ ǎǎı ǎǎı ũ Ő ðǎñŏı ǎı ǎ í ǎñǎǎı èŷ

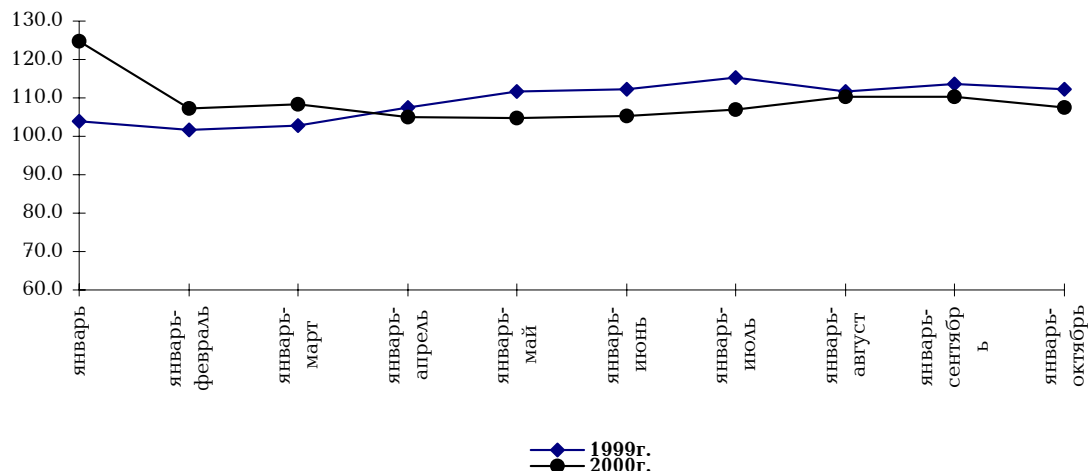


В структуре использования денежных доходов населения в январе-октябре 2000 года по сравнению с тем же периодом прошлого года удельный вес потребительских расходов сократился на 0.4 процентных пункта, а доля во вклады и ценные бумаги на 0.9 процентных пункта

Реальные располагаемые денежные доходы. Реальные располагаемые денежные доходы (доходы за вычетом обязательных платежей, скорректированные на индекс потребительских цен) в январе-октябре 2000г. по сравнению с соответствующим периодом 1999г. увеличились на 7.5 процента.

1.РЕАЛЬНЫЙ СЕКТОР

Динамика реальных располагаемых денежных доходов
(в процентах к соответствующему периоду предыдущего года)



Оплата труда. В январе-октябре 2000г. (по оценке предварительных данных, полученным от 9 тыс. субъектов), среднемесячная номинальная заработная плата составила 20489 драмов и по сравнению с соответствующим периодом прошлого года увеличилась на 13.7 процентов. Причем, заработная плата занятых в бюджетных организациях (по оценке оперативных данных, полученных ежеквартально от 4 тыс. бюджетных организаций) составила 13666 драмов и по сравнению с соответствующим периодом прошлого года увеличилась на 14.1 процентов, а занятые в небюджетных организациях соответственно: 25866 драмов и 16.5 процентов.

Изменение среднемесячной заработной платы по сравнению с прошлым годом и вариация по отраслям экономики в сентябре 2000г.

	Среднемесячная номинальная заработная плата, драм		В процентах к итогу		В процентах к соответствующему периоду прошлого года	
	сентябрь	январь-сентябрь	сентябрь	январь-сентябрь	сентябрь	январь-сентябрь
Всего	21940	20354	100	100	113.2	113.8
промышленность	33460	29163	152.5	143.3	133.5	127.1
сельское хозяйство	15211	15655	69.3	76.9	115.8	120.0
лесное хозяйство	14946	10651	68.1	52.3	145.1	120.3
транспорт	32756	32935	149.3	161.8	93.3	103.8
связь	41329	41612	188.4	204.4	117.6	112.7
строительство	39186	34535	178.6	169.7	110.5	93.9
торговля, общественное питание	7722	7357	35.2	36.1	65.8	64.6
жилищно-коммунальное хозяйство и бытовое обслуживание населения	25323	23037	115.4	113.2	116.7	125.5
информационно-вычислительное обслуживание	20181	18162	92.0	89.2	108.6	106.3
здравоохранение, физкультура и спорт, социальное обеспечение	12991	12511	59.2	61.5	108.0	114.6
образование	12635	11664	57.6	57.3	113.3	119.4

1.РЕАЛЬНЫЙ СЕКТОР

	Среднемесячная номинальная заработная плата, драм		В процентах к итогу		В процентах к соответствующему периоду прошлого года	
	сентябрь	январь-сентябрь	сентябрь	январь-сентябрь	сентябрь	январь-сентябрь
культура	10006	9758	45.6	47.9	108.4	108.3
искусство	9997	10333	45.6	50.8	101.6	107.2
наука	16203	15821	73.9	77.7	92.9	101.5
кредитование и госстрах	67142	66488	306.0	326.7	126.2	122.4
аппарат органов управления	32000	31070	145.9	152.6	108.9	114.0
прочие отрасли	28038	24107	127.8	118.4	108.6	128.0

Среднемесячная номинальная заработная плата, занятых в отраслях социальной сферы, в сентябре 2000 г. колеблется в пределах от 45.6 (культура и искусство) до 59.2 (здравоохранение и социальное обеспечение) процентов от общей средней. Среднемесячная номинальная заработная плата значительно выше в системе кредитования, там, она превысила общую среднюю в 3.1 раза, в связи 1.9, в строительстве 1.8, в промышленности, на транспорте и в системе управления 1.5, в прочих отраслях 1.3, в жилищно-коммунальном хозяйстве, бытовом обслуживании населения 1.2 раза.