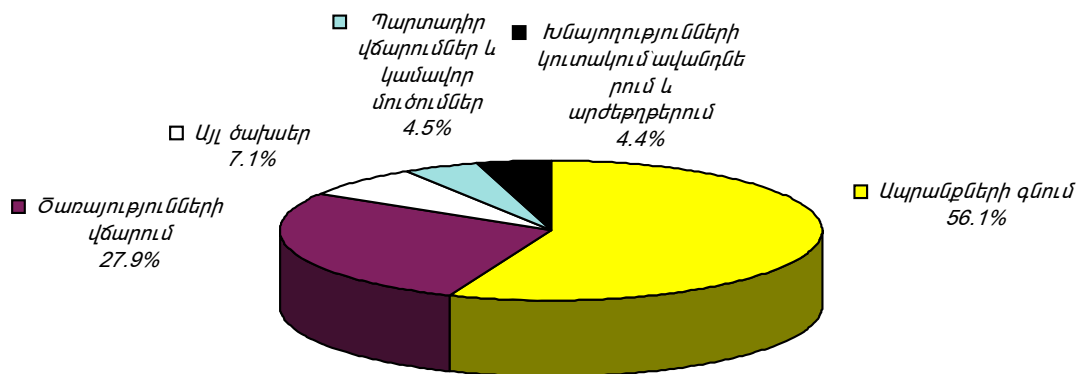


1.4.2 Բնակչության դրամական եկամուտներ և ծախսեր, աշխատավարձ և այլ եկամուտներ

Բնակչության դրամական եկամուտների և ծախսերի հաշվեկշիռը: Բնակչության դրամական եկամուտները 2000թ. հունվար-նոյեմբերին կազմել են 592590.1 մլն.դրամ և նախորդ տարվա նույն ժամանակաշրջանի համեմատ ավելացել են 8.0 տոկոսով: Դրամական ծախսերը նույն ժամանակաշրջանում կազմել են 576131.3 մլն.դրամ և ավելացել 4.4 տոկոսով:

Բնակչության դրամական եկամուտների ընդհանուր ծավալից 2000թ. հունվար-նոյեմբերին ապրանքների գնման և ծառայությունների վճարման համար բնակչությունը ծախսել է 483961.8 մլն.դրամ (81.7 տոկոս), պարտադիր վճարումների և կամավոր մուծումների վճարման համար՝ 25999.1 մլն.դրամ (4.4 տոկոս), ավանդների և արժեթղթերի ձևով խնայողությունների հավելաճը կազմել է 25266.4 մլն.դրամ (4.3 տոկոս):

Բնակչության դրամական ծախսերի կառուցվածքը

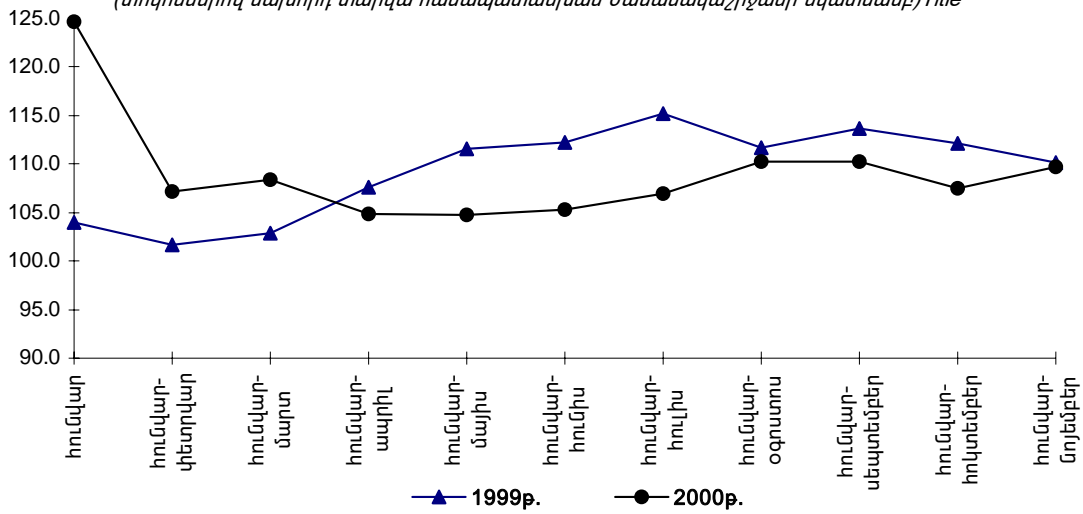


Դրամական եկամուտների օգտագործման կառուցվածքում 2000թ. հունվար-նոյեմբերին նախորդ տարվա նույն ժամանակաշրջանի համեմատությամբ սպառողական ծախսերի տեսակարար կշիռը նվազել է 1.8 տոկոսային կետով, իսկ ավանդների և արժեթղթերի ձևով խնայողությունների հավելաճի տեսակարար կշիռը՝ 0.6 տոկոսային կետով:

Բնակչության իրական տնօրինվող դրամական եկամուտները: Բնակչության իրական տնօրինվող դրամական եկամուտները (եկամուտները հանած պարտադիր վճարումները, հաշվի առած ապրանքների և ծառայությունների սպառողական գների ինդեքսների փոփոխությունները) 2000թ. հունվար- նոյեմբերին 1999թ. հունվար- նոյեմբերի նկատմամբ աճել են 9.7 տոկոսով :

Բնակչության իրական տնօրինվող դրամական եկամուտների դինամիկան

(տոկոսներով նախորդ տարվա համապատասխան ժամանակաշրջանի նկատմամբ) Title



Աշխատանքի վարձատրություն: 2000թ. իրական-նոյեմբերին, ըստ յուրաքանչյուր ամիս վիճակագրական հաշվետվություն ներկայացնող մոտ 9 հազար սուբյեկտների հաշվետվությունների նախնական տվյալների գնահատման, զբաղվածների միջին անվանական աշխատավարձը կազմել է 20612 դրամ և նախորդ տարվա նույն ժամանակաշրջանի համեմատությամբ ավելացել 13.6 տոկոսով: Ընդ որում բյուջետային կազմակերպություններում զբաղվածների աշխատավարձը, որի գնահատումը կատարվել է մոտ 4 հազար բյուջետային կազմակերպություններից ստացվող եռամսյակային հաշվետվությունների օպերատիվ տվյալների հիման վրա կազմել է 13758 դրամ և նախորդ տարվա նույն ժամանակաշրջանի համեմատությամբ ավելացել 14.5 տոկոսով, իսկ ոչ բյուջետային կազմակերպություններում զբաղվածներինը համապատասխանաբար 25985 դրամ և 16.0 տոկոսով:

Անվանական միջին աշխատավարձի փոփոխությունը 2000թ. հոկտեմբերին՝ նախորդ տարվա նկատմամբ և տատանումն ըստ տնտեսության ճյուղերի

	Անվանական միջին աշխատավարձը, դրամ		Տոկոսներով ընդամենի նկատմամբ		Տոկոսներով նախորդ տարվա նկատմամբ	
	հոկտեմբեր	հունվար-հոկտեմբեր	հոկտեմբեր	հունվար-հոկտեմբեր	հոկտեմբեր	հունվար-հոկտեմբեր
Ընդամենը	21734	20490	100.0	100	112.7	113.7
Արդյունաբերություն	32737	29519	150.6	144.1	131.0	127.6
Գյուղատնտեսություն	15290	15623	70.4	76.2	118.8	120.0
Անտառտնտեսություն	10066	10596	46.3	51.7	117.7	120.1
Տրանսպորտ	31370	32784	144.3	160.0	93.4	102.7
Կապ	41175	41565	189.4	202.9	111.6	112.6
Շինարարություն	39670	35125	182.5	171.4	100.8	94.6
Առևտուր, հանրային սնունդ	8965	7500	41.2	36.6	85.9	66.5
Բնակարանային-կոմունալ տնտեսություն, կենցաղապահ-սարկում	24151	23142	111.1	112.9	115.7	124.4
Հաշվողական տեղեկատվական սպասարկում	16740	18032	77.0	88.0	88.8	104.5
Առողջապահություն, ֆիզկուլտուրա և սոցիալական ապահովություն	12744	12533	58.6	61.8	108.3	113.9

	Անվանական միջին աշխատավարձը, դրամ		Տոկոսներով ընդամենի նկատմամբ		Տոկոսներով նախորդ տարվա նկատմամբ	
	հոկտեմբեր	հունվար-հոկտեմբեր	հոկտեմբեր	հունվար-հոկտեմբեր	հոկտեմբեր	հունվար-հոկտեմբեր
Կրթություն	11961	11694	55.0	57.1	114.1	118.9
Մշակույթ	9935	9775	45.7	47.7	106.7	108.1
Արվեստ	10276	10328	47.3	50.4	100.0	106.5
Գիտություն և գիտական սպասարկում	17277	15962	79.5	77.9	99.6	101.3
Վարկավորում և պետապ	80053	67822	368.3	331.0	138.8	125.4
Կառավարման ապարատ	31428	31105	144.6	151.8	103.6	112.7
Այլ	26096	24310	120.1	118.6	110.7	125.8

2000թ. հոկտեմբերին սոցիալական ոլորտի ճյուղերում զբաղվածների անվանական միջին աշխատավարձը տատանվել է ընդհանուր միջինի 45.7 (մշակույթ) 58.6 (առողջապահություն և սոցիալական ապահովություն) տոկոսի սահմաններում: Անվանական միջին աշխատավարձն զգալիորեն բարձր է հատկապես վարկավորման համակարգում՝ ընդհանուր միջինը գերազանցել է 3.7 անգամ, կապի համակարգում՝ 1.9, շինարարության մեջ՝ 1.8, արդյունաբերության մեջ 1.5, տրանսպորտում և կառավարման համակարգում 1.4, այլ ճյուղերում՝ 1.2, բնակարանային-կոմունալ, բնակչության կենցաղսպասարկման ոլորտում՝ 1.1 անգամ: