

5.3. Ժողովրդագրական իրավիճակը

ՀՀ վարչատարածքային բաժանման համար հիմք է հանդիսացել 1995թ. դեկտեմբերի 4-ին ընդունված «ՀՀ վարչատարածքային բաժանման մասին» ՀՀ օրենքը, ըստ որի ՀՀ տարածքը բաժանված է 11 մարզերի, ներառյալ Երևան քաղաքը մարզի կարգավիճակով (12 թաղային համայնքներով), 47 քաղաքային և 871 գյուղական համայնքների:

ՀՀ վարչատարածքային բաժանումը 2004թ. հունվարի 1-ի դրությամբ, ըստ մարզերի

	Համայնքների թիվը			
	ընդամենը	քաղաքային	թաղային	գյուղական
Հայաստանի Հանրապետություն	930	47	12	871
ք. Երևան	12	-	12	-
Արագածոտն	114	3	-	111
Արարատ	97	4	-	93
Արմավիր	97	3	-	94
Գեղարքունիք	92	5	-	87
Լոռի	113	8	-	105
Կոտայք	67	7	-	60
Շիրակ	119	3	-	116
Սյունիք	113	7	-	106
Վայոց ձոր	44	3	-	41
Տավուշ	62	4	-	58

2003թ. հունվար-դեկտեմբերին բնակչության միգրացիայի բացասական մնացորդը՝ ՀՀ Ոստիկանության տարածքային անձնագրային բաժինների տվյալներով (ըստ եկողի վիճակագրական հաշվառման կտրոն ձև թիվ 19 և մեկնողի վիճակագրական հաշվառման կտրոն ձև թիվ 20), կազմել է 8.0 հազ.մարդ, (այսինքն մեկնողների թվաքանակի ցուցանիշը գերազանցել է եկողների թվաքանակի ցուցանիշին) 2002թ. նույն ժամանակաշրջանի 9.2 հազ. դիմաց:

Ըստ ՀՀ կառավարությանն առընթեր միգրացիայի և փախստականների վարչության նախնական տվյալների, ՀՀ հսկիչ անցագրային կետերով (օդային, երկաթուղային և ավտոմոբիլային) իրականացվող ուղևորահոսքերի ընդհանուր ծավալում՝ 2003թ. հունվար-դեկտեմբերին մեկնողների թվաքանակի ցուցանիշը գերազանցել է ժամանողներինը՝ 9.8 հազարով, որը 7.1 հազ. մարդով ավելի է 2002թ. նույն ժամանակահատվածի համապատասխան ցուցանիշից:

Հայաստան ժամանած և Հայաստանից մեկնած անձանց թվաքանակն ըստ տրանսպորտային միջոցների

	Ընդամենը			այդ թվում՝ ըստ տրանսպորտային միջոցների								
				օդային			երկաթուղային			ավտոմոբիլային		
	եկող	մեկնող	տարբերություն	եկող	մեկնող	տարբերություն	եկող	մեկնող	տարբերություն	եկող	մեկնող	տարբերություն
2002թ.	590.7	593.4	-2.7	434.0	438.0	-4.0	12.7	18.9	-6.2	144.0	136.5	7.5
2003թ.	619.9	629.7	-9.8	460.1	483.2	-23.1	12.6	14.0	-1.4	147.2	132.5	14.7

Թեև 2003թ. նախորդ տարվա համեմատ արձանագրվել է ուղևորահոսքերի բացասական ցուցանիշի աճ, սակայն այն զգալիորեն (շուրջ 6 անգամ) ցածր է 2000-2001թթ. ցուցանիշներից:

Տարեցտարի աճում է նաև հանրապետության ուղևորահոսքերի ընդհանուր ծավալը, որը 2003թ. նախորդ տարվա համեմատ ավելացել է 65.6 հազ.-ով կամ 5.5%:

5. ՍՈՑԻԱԼ-ԺՈՂՈՎՐԴԱԳՐԱԿԱՆ ՑՈՒՑԱՆԻՇՆԵՐ

ՀՀ մշտական բնակչության թվաքանակն ըստ մարզերի, հունվարի 1-ի դրությամբ

(հազ.մարդ)

	Ընդամենը		Քաղաքային		Գյուղական	
	2003	2004	2003	2004	2003	2004
Հայաստանի Հանրապետություն	3210.3	3212.2	2062.2	2061.5	1148.1	1150.7
ք. Երևան	1102.0	1101.9	1102.0	1101.9	-	-
Արագածոտն	138.5	138.8	32.9	32.9	105.6	105.9
Արարատ	272.1	272.7	80.1	80.4	192.0	192.3
Արմավիր	276.8	277.3	98.5	98.4	178.3	178.9
Գեղարքունիք	238.0	238.5	79.6	79.6	158.4	158.9
Լոռի	285.0	284.4	168.4	167.9	116.6	116.5
Կոտայք	272.4	273.2	153.6	153.9	118.8	119.3
Շիրակ	282.5	282.2	173.1	172.7	109.4	109.5
Սյունիք	152.8	153.0	103.9	103.9	48.9	49.1
Վայոց ձոր	55.9	55.8	19.5	19.4	36.4	36.4
Տավուշ	134.3	134.4	50.6	50.5	83.7	83.9

2003թ. հունվար-դեկտեմբերին արձանագրված բնակչության բնական աճի և միգրացիայի տվյալներով 2004թ. տարեսկզբի դրությամբ մշտական բնակչության թվաքանակը կազմել է 3212.2 հազ. մարդ: Ընդ որում, արձանագրվել է բնակչության թվաքանակի աճ՝ 1.9հազ-ով 2003թ. տարեսկզբի համեմատ, այսինքն բնական աճի ցուցանիշը գերազանցել է միգրացիայի մնացորդի բացասական ցուցանիշը:

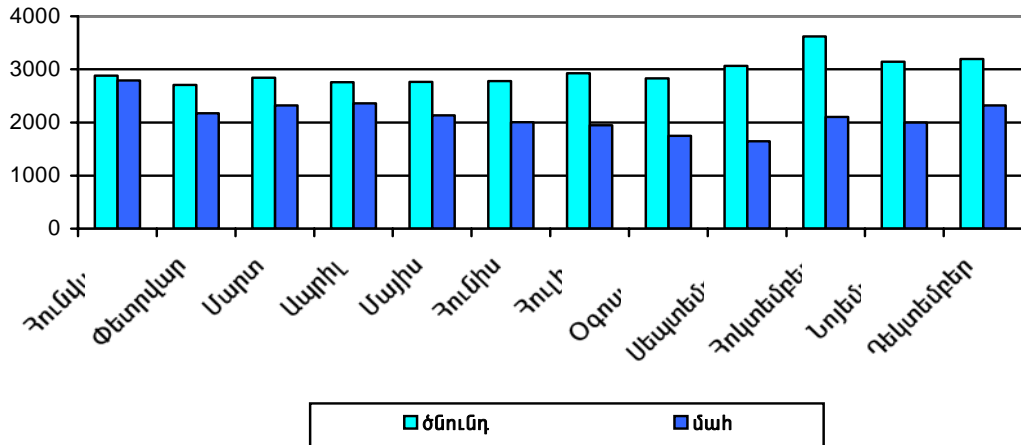
Հանրապետության բնակչության բնական շարժի նկարագիրը

	Հունվար-դեկտեմբեր			
	բացարձակ թվաքանակ, մարդ		1000 բնակչի հաշվով, պրոմիլ	
	2002թ.	2003թ.	2002թ.	2003թ.
Ծնվածներ <i>այդ թվում՝</i>	32229	35507	10.1	11.1
տղա	17280	19038	11.2	12.3
աղջիկ	14949	16469	9.0	9.9
Մահացածներ <i>այդ թվում՝</i>	25554	25544	8.0	8.0
տղամարդ	13093	13088	8.5	8.5
կին	12461	12456	7.5	7.5
Մահացածներից մինչև 1 տարեկան <i>այդ թվում՝</i>	450	408	14.0 ¹⁾	11.5 ¹⁾
տղա	260	236	15.1	12.4
աղջիկ	190	172	12.7	10.4
Բնական աճ	6675	9963	2.1	3.1
Անուսնություններ	13682	15282	4.3	4.8
Անուսնալուծություններ	1684	1823	0.5	0.6

1) 1000 կենդանածնի հաշվով:

2003թ. հունվար-դեկտեմբերին ՀՀ բնակչության բնական աճի ցուցանիշը ոչ միայն պահպանել է իր դրական միտումը, այլև 2002թ. համապատասխան ժամանակաշրջանի համեմատությամբ, արձանագրվել է դրա 49.3%-ի աճ, որը հիմնականում պայմանավորված է ծնունդների աճով: Բնական աճի հարաբերական ցուցանիշը, 1000 բնակչի հաշվով, կազմել է 3.1 պրոմիլ՝ 2002թ. 2.1 պրոմիլի համեմատ:

Ծնվածների և մահացածների թվաքանակը 2003թ. հունվար-դեկտեմբերին



ՀՀ բնակչության բնական շարժի հիմնական ցուցանիշները, ըստ մարզերի 2003թ.

(մարդ)

	Ծնվածներ	Մահացածներ	Մինչև 1 տարեկան մահացածներ	Բնական աճ	Անուսնություններ	Անուսնալուծություններ
Հայաստանի Հանրապետություն	35507	25544	408	9963	15282	1823
ք. Երևան	11214	9001	155	2213	5341	952
Արագածոտն	1698	1115	12	583	646	30
Արարատ	2960	1957	15	1003	1076	106
Արմավիր	2947	2027	35	920	1328	98
Գեղարքունիք	2869	1755	33	1114	1449	68
Լոռի	3414	2686	47	728	1433	130
Կոտայք	3138	1836	31	1302	1241	156
Շիրակ	3202	2337	43	865	1342	140
Սյունիք	1712	1135	12	577	545	73
Վայոց ձոր	677	429	8	248	256	31
Տավուշ	1676	1266	17	410	625	39

2003թ. հունվար-դեկտեմբերին արձանագրվել է ծնելիության ինչպես բացարձակ, այնպես էլ հարաբերական ցուցանիշի նկատելի աճ: Այսպես, 2002թ.-ի 32229 ծնվածների համեմատ՝ 2003թ. հունվար-դեկտեմբերին գրանցվել են 35507 ծնվածներ, իսկ ծնելիության գործակիցը 1000 բնակչի հաշվով, համապատասխանաբար, 2002 թ. 10.1 պրոմիլից աճել է և 2003 թ. կազմել է 11.1 պրոմիլ:

Բնակչության բնական շարժի մյուս կարևորագույն բնութագրիչը մահացության ցուցանիշն է: 2003թ. հունվար-դեկտեմբերին մահացության ցուցանիշը մնացել է նույն մակարդակի վրա և կազմել է 8.0 պրոմիլ:

Մահացության պատճառների կառուցվածքում գերակշռում են արյան շրջանառության համակարգի հիվանդություններից մահացության դեպքերի տեսակարար կշիռը՝ 54.4 %, թեև նախորդ տարվա նկատմամբ արձանագրվել է դրա՝ 0.5 տոկոսային կետով նվազում: Աճել են նորագոյացություններից, շնչառական օրգանների հիվանդություններից, մարսողական օրգանների հիվանդություններից մահացության տեսակարար կշիռները: 2003թ. արձանագրվել է դժբախտ պատահարներից, թունավորումներից և վնասվածքներից, մահացության դեպքերի նվազում:

5. ՍՈՑԻԱԼ-ԺՈՂՈՎՐԴԱԳՐԱԿԱՆ ՑՈՒՑԱՆԻՇՆԵՐ

Մահացությունն ըստ պատճառների

(ՀՀ ՔԿԱԳ-ի տարածքային բաժիններից ստացված մահվան ակտերի հիման վրա)

(մարդ)

	2002թ. հունվար-դեկտեմբեր	ընդհանուրի նկատմամբ, %	2003թ. հունվար-դեկտեմբեր	ընդհանուրի նկատմամբ, %
Մահացածների թվաքանակը դրանցից՝ ըստ պատճառների.	25554	100	25544	100
արյան շրջանառության համակարգի հիվանդություններից	14027	54.9	13894	54.4
դժբախտ պատահարներից, թունավորումներից և վնասվածքներից	1071	4.2	1028	4.0
դրանցից.				
ինքնասպանություններ	74	0.3	65	0.3
սպանություններ	70	0.3	64	0.3
նորագոյացություններից	4233	16.6	4372	17.1
շնչառական օրգանների հիվանդություններից	1462	5.7	1468	5.7
մարտդական օրգանների հիվանդություններից	1009	3.9	1021	4.0
վարակիչ և մակաբուծական հիվանդություններից	251	1.0	217	0.9
այլ հիվանդություններից	3501	13.7	3544	13.9

Կյանքի առաջին տարում երեխաների մահացության ցուցանիշի նվազման պայմաններում (բացարձակ և հարաբերական)՝ դրանց պատճառների կառուցվածքում գերակշռում է պերինատալ շրջանում (կյանքի առաջին շաբաթում) առաջացած վիճակից և բնածին արատներից մահացության տեսակարար կշիռը: Ընդ որում, 2003թ. հունվար-դեկտեմբերին վերջինս կազմել է 70.8%: Սակայն հարկ է նշել, որ 2002թ. համեմատ վերոհիշյալ պատճառներից մահացության դեպքերի տեսակարար կշռում արձանագրվել է նվազում՝ 1.6 տոկոսային կետով:

2003թ. հունվար-դեկտեմբերին մինչև 5 տարեկան երեխաների մահացության կառուցվածքում գերակշռում է մինչև 1 տարեկանների մահացությունը (87.2 %): Մինչև 5 տարեկան երեխաների մահացության գործակիցը (1000 կենդանածնի հաշվով) կազմել է 13.2պրոմիլ, իսկ տղա երեխաների մոտ այս ցուցանիշը կազմել է 14.1 պրոմիլ:

Հանրապետությունում հղիության հետ կապված բարդություններից, ծննդյան և ետծննդյան ժամանակահատվածում, 2003թ. հունվար-դեկտեմբերին գրանցվել է մայրական մահացության 7 դեպք, որով պայմանավորված մայրամահացության գործակիցը կազմել է 19.7 (100 000 կենդանածնի հաշվով), 2002թ. հունվար-դեկտեմբերի՝ 9.3 (3 դեպք) դիմաց:

2003թ. հունվար-դեկտեմբերին գրանցված ամուսնությունների դեպքերը 11.7%-ով աճել են 2002թ. նույն ժամանակաշրջանի համեմատ և կազմել՝ 15282, իսկ ամուսնալուծությունների դեպքերը, նախորդ տարվա համապատասխան ցուցանիշի նկատմամբ աճել են 8.3%-ով և կազմել՝ 1823:

Հանրապետությունում 2003թ. հունվար-դեկտեմբերին 1000 նոր կազմավորվող ամուսնական զույգերին բաժին է ընկել 119 ամուսնալուծություն:

Գրանցված ամուսնությունները և ամուսնալուծությունները 2003թ.

