

**5.2. Ժողովրդագրական իրավիճակը**

ՀՀ վարչատարածքային բաժանման համար հիմք է հանդիսացել 1995թ. դեկտեմբերի 4-ին ընդունված «ՀՀ վարչատարածքային բաժանման մասին» ՀՀ օրենքը, ըստ որի ՀՀ տարածքը բաժանված է 11 մարզերի, ներառյալ Երևան քաղաքը մարզի կարգավիճակով (12 թաղային համայնքներով), 47 քաղաքային և 870 գյուղական համայնքների:

**ՀՀ վարչատարածքային բաժանումը 2006թ. հունվարի 1-ի դրությամբ, ըստ մարզերի**

	Համայնքների թիվը			
	ընդամենը	քաղաքային	թաղային	գյուղական
Հայաստանի Հանրապետություն	929	47	12	870
ք. Երևան	12	-	12	-
Արագածոտն	114	3	-	111
Արարատ	97	4	-	93
Արմավիր	97	3	-	94
Գեղարքունիք	92	5	-	87
Լոռի	113	8	-	105
Կոտայք	67	7	-	60
Շիրակ	119	3	-	116
Սյունիք	112	7	-	105
Վայոց ձոր	44	3	-	41
Տավուշ	62	4	-	58

2006թ. հունվարի 1-ի դրությամբ, ՀՀ մշտական բնակչության թվաքանակի ցուցանիշն ընթացիկ հաշվառմամբ կազմել է 3219.4 հազ. մարդ, այդ թվում՝ քաղաքայինը՝ 2062.7 հազ. մարդ, գյուղականը՝ 1156.7 հազ. մարդ:

**ՀՀ մշտական բնակչության թվաքանակն ըստ մարզերի, հունվարի 1-ի դրությամբ**

(1000 մարդ)

	Ընդամենը		Քաղաքային		Գյուղական	
	2005	2006	2005	2006	2005	2006
Հայաստանի Հանրապետություն	3215.8	3219.4	2062.3	2062.7	1153.4	1156.7
ք. Երևան	1102.9	1103.8	1102.8	1103.8	0	0
Արագածոտն	139.1	139.5	32.9	32.9	106.2	106.6
Արարատ	273.4	274.2	80.6	80.7	192.9	193.5
Արմավիր	278.2	279.2	98.9	99.2	179.3	180.0
Գեղարքունիք	239.1	239.5	79.8	79.8	159.3	159.7
Լոռի	283.9	283.3	167.4	166.7	116.6	116.6
Կոտայք	274.2	275.1	154.1	154.5	120.0	120.6
Շիրակ	281.7	281.5	172.0	171.5	109.6	110.0
Սյունիք	153.0	153.0	103.8	103.8	49.2	49.2
Վայոց ձոր	55.9	55.9	19.4	19.4	36.5	36.5
Տավուշ	134.4	134.4	50.6	50.4	83.8	84.0

2006թ. հունվարի 1-ի դրությամբ հանրապետության մշտական բնակչության թվաքանակի ցուցանիշը, 2005 տարեկազմի համեմատությամբ, աճել է 3.6 հազ. մարդով, իսկ 2004թ հունվարի 1-ի համեմատությամբ՝ 7.2 հազ. մարդով, ապահովելով տարեկան 0.1 %-ի աճ: Այսպես, մշտական բնակչության թվաքանակն առ 01.01.2006թ. կազմել է 3219.4 հազ. մարդ: Ընդ որում, հավելաճն արձանագրվել է և՛ գյուղական և՛ քաղաքային բնակչության թվաքանակի ցուցանիշներում: 2005թ. հունվար-դեկտեմբերին ՀՀ մշտական բնակչության թվաքանակի աճն ապահովվել է ի հաշիվ բնակչության բնական հավելաճի, որի առաջանցիկ ցուցանիշը գերազանցել է միգրացիայի մնացորդի բացասական ցուցանիշը:

**5. ՍՈՑԻԱԼ-ԺՈՂՈՎՐԴԱԳՐԱԿԱՆ ՑՈՒՑԱՆԻՇՆԵՐ**

ՀՀ Ոստիկանության տարածքային անձնագրային բաժինների կողմից տրամադրված տեղեկատվության մշակման արդյունքում արձանագրվել է, որ 2005թ. հունվար-դեկտեմբերին հանրապետությունում հաշվառման է կանգնել 10.4 հազ. մարդ (ըստ եկողի վիճակագրական հաշվառման կտրոն՝ ձև թիվ 19-ի), իսկ հաշվառումից դուրս է գրվել (ըստ մեկնողի վիճակագրական հաշվառման կտրոն՝ ձև թիվ 20-ի) 18.1 հազ. մարդ, նախորդ տարվա նույն ժամանակաշրջանի՝ 9.7 հազ. հաշվառման կանգնած և 17.9 հազ. հաշվառումից դուրս գրված մարդու դիմաց<sup>1</sup>: Միգրացիայի մնացորդը 2005թ. հունվար-դեկտեմբերին կազմել է՝ -7.7 հազ.մարդ, նախորդ տարվա նույն ժամանակաշրջանի՝ -8.2 հազ.մարդու դիմաց:

ՀՀ տարածքային կառավարման նախարարության միգրացիոն գործակալության կողմից տրամադրված տեղեկատվության համաձայն, 2005թ. հունվար-դեկտեմբերին ՀՀ սահմանային անցման կետերով իրականացվող արտաքին ուղևորաշրջանառության համախառն ծավալը կազմել է 1679.1 հազ., որից 845.8 հազ.-ը կազմել են ժամանումները, իսկ 833.3 հազ.-ը՝ հանրապետությունից մեկնումները: Ուղևորափոխադրումների հաշվեկշիռը (ժամանումների և մեկնումների տարբերությունը) կազմել է 12.5 հազ., նախորդ տարվա նույն ժամանակաշրջանի 2.1 հազ.-ի դիմաց: Հարկ է նկատել, որ 2005թ. հունվար-դեկտեմբերին արձանագրվել է ուղևորափոխադրումների հաշվեկշիռի դրական մնացորդի աճ՝ շուրջ 6 անգամ:

**Հայաստան ժամանումների և Հայաստանից մեկնումների ծավալն ըստ տրանսպորտային միջոցների**

(1000 մարդ)

	Ընդամենը			այդ թվում՝ ըստ տրանսպորտային միջոցների								
				օդային			ավտոմոբիլային			երկաթուղային		
	ժամանում	մեկնում	տարբերություն	ժամանում	մեկնում	տարբերություն	ժամանում	մեկնում	տարբերություն	ժամանում	մեկնում	տարբերություն
<b>2004թ.</b>	739.9	737.8	2.1	559.1	569.8	-10.7	169.5	155.6	13.9	11.3	12.4	-1.1
<b>2005թ.</b>	845.8	833.3	12.5	574.7	582.6	-7.9	257.6	236.2	21.4	13.5	14.5	-1.0

Ուղևորաշրջանառության ընդհանուր ծավալի հավելաճը 2005թ. հունվար-դեկտեմբերին, նախորդ տարվա համեմատ, կազմել է 13.6%, ընդ որում ավտոմոբիլային տրանսպորտով իրականացվող ուղևորաշրջանառության ծավալի աճը կազմել է՝ 51.9%:

2005թ. հունվար-դեկտեմբերին ծնվածների թվաքանակը կազմել է 37509 մարդ և, թեև, նախորդ տարվա նույն ժամանակաշրջանի համեմատ արձանագրվել է դրա բացարձակ ցուցանիշի նվազում (11-ով), սակայն ծնելիության ընդհանուր գործակիցը, 1000 բնակչի հաշվով, պահպանվել է նույն մակարդակի վրա, կազմելով՝ 11.7 ‰ :

**ՀՀ բնակչության բնական շարժի ցուցանիշները**

(մարդ)

	Հունվար-դեկտեմբեր			
	բացարձակ թվաքանակ, մարդ		1000 բնակչի հաշվով, պրոմիլ	
	2004թ.	2005թ.	2004թ.	2005թ.
<b>Ծնվածներ</b> <i>այդ թվում՝</i>	37520	37509	11.7	11.7
տղա	20328	20219	13.1	13.0
աղջիկ	17192	17290	10.3	10.4
<b>Մահացածներ</b> <i>այդ թվում՝</i>	25679	26278	8.0	8.2

<sup>1</sup> Ցուցանիշները ներառում են նաև ներքին տեղաշարժերը:

5. ՍՈՑԻԱԼ-ԺՈՂՈՎՐԴԱԳՐԱԿԱՆ ՑՈՒՑԱՆԻՇՆԵՐ

	Հունվար-դեկտեմբեր			
	բացարձակ թվաքանակ, մարդ		1000 բնակչի հաշվով, պրոմիլ	
	2004թ.	2005թ.	2004թ.	2005թ.
տղամարդ	13248	13557	8.6	8.7
կին	12431	12721	7.5	7.6
<b>Սահացածներից՝ մինչև 1 տարեկան հասակում</b>	430	460	11.6 <sup>1</sup>	12.3 <sup>1</sup>
<i>այդ թվում՝</i>				
տղա	280	300	13.9	14.8
աղջիկ	150	160	8.8	9.3
<b>Բնական հավելած</b>	11841	11231	3.7	3.5
<b>Ամուսնություններ</b>	16975	16623	5.3	5.2
<b>Ամուսնալուծություններ</b>	1968	2466	0.6	0.8

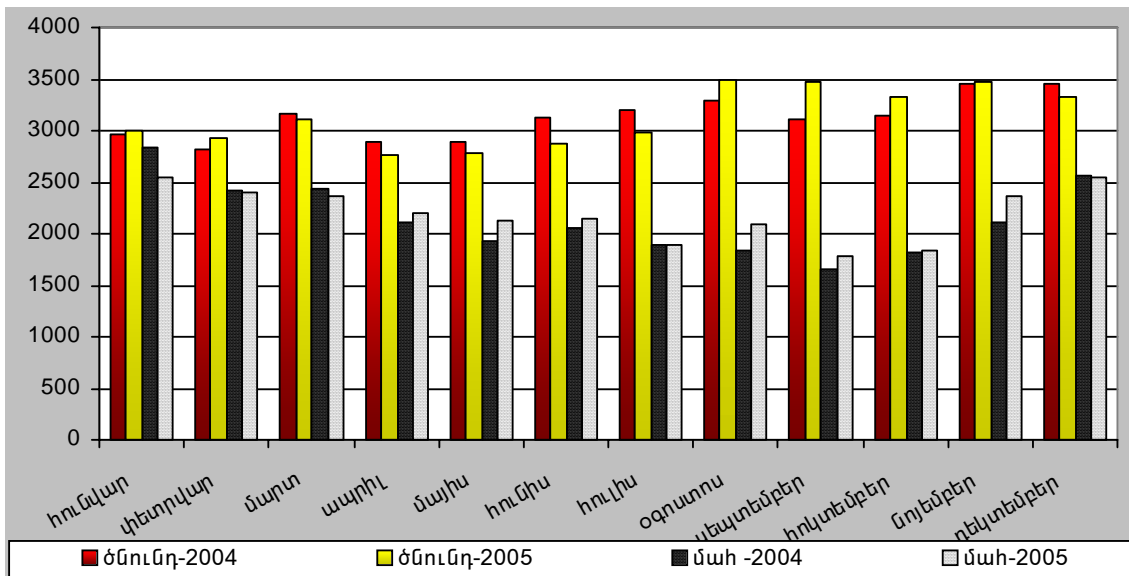
2005թ. հունվար-դեկտեմբերին արձանագրվել է մեռելածնության 356 դեպք, որը 22.8 %-ով, կամ 66 դեպքով ավելի է 2004թ. հունվար-դեկտեմբերին արձանագրված մեռելածնության դեպքերի համեմատ:

2005թ. հունվար-դեկտեմբերին արձանագրված բնակչության բնական հավելածի ցուցանիշը պահպանել է իր դրական միտումը, սակայն 2004թ. համապատասխան ժամանակաշրջանի համեմատությամբ այն նվազել է 5.2 %-ով, որը հիմնականում պայմանավորված է մահացության դեպքերի աճով: Բնական հավելածի գործակիցը, 1000 բնակչի հաշվով, կազմել է 3.5 պրոմիլ և 2004թ. հունվար-դեկտեմբերի համեմատ արձանագրվել է այդ գործակցի 0.2 պրոմիլային կետով նվազում:

2005թ. հունվար-դեկտեմբերին արձանագրվել է մահվան 26278 դեպք, 2004թ. համապատասխան ժամանակաշրջանի 25679 դեպքի համեմատ, կամ արձանագրվել է մահվան դեպքերի 2.3 %-ի հավելած: Մահացության ընդհանուր գործակիցը, 1000 բնակչի հաշվով, 2005թ. հունվար-դեկտեմբերին կազմել է 8.2 ‰, 2004թ. նույն ժամանակահատվածի 8.0 ‰-ի դիմաց:

Ծնվածների և մահացածների բացարձակ թվաքանակն ըստ գրանցման ամիսների

(մարդ)



<sup>1</sup> 1000 կենդանածնի հաշվով:

5. ՍՈՑԻԱԼ-ԺՈՂՈՎՐԴԱԳՐԱԿԱՆ ՑՈՒՑԱՆԻՇՆԵՐ

2005թ. հունվար-դեկտեմբերին հանրապետության և մարզերի կտրվածքով արձանագրված բնակչության բնական հավելաճի պայմանում՝ առանձին քաղաքներում և տարածաշրջաններում (նախկին վարչական) արձանագրվել է բնակչության բնական նվազման ցուցանիշներ (այսինքն մահերը գերազանցել են ծնունդներին), մասնավորապես, Թունանյան և Շամլուղ քաղաքներում և Թունանյանի, Ճամբարակի, Ստեփանավանի, Տաշիրի, Կապանի, Մեղրու և Տաուշի տարածաշրջանների գյուղական համայնքներում:

**ՀՀ բնակչության բնական շարժի հիմնական ցուցանիշները 2005թ. հունվար-դեկտեմբերին, ըստ մարզերի**

(մարդ)

	Ծնվածներ	Մահացածներ	այդ թվում՝ 0-1 տարեկան մահացածներ	Բնական հավելաճ	Անուսնություններ	Անուսնալուծություններ
<b>Հայաստանի Հանրապետություն</b>	<b>37509</b>	<b>26278</b>	<b>460</b>	<b>11231</b>	<b>16623</b>	<b>2466</b>
ք. Երևան	12297	9116	177	3181	5964	1213
Արագածոտն	1770	1084	11	686	669	53
Արարատ	3177	2022	25	1155	1173	195
Արմավիր	3379	2037	30	1342	1562	165
Գեղարքունիք	3161	1812	38	1349	1491	71
Լոռի	3227	2682	49	545	1424	222
Կոտայք	3313	2005	27	1308	1430	188
Շիրակ	3356	2519	58	837	1297	155
Սյունիք	1618	1248	18	370	696	90
Վայոց ձոր	660	481	8	179	271	57
Տավուշ	1551	1272	19	279	646	57

Հարկ է նշել, որ 2005թ. հունվար-դեկտեմբերին մահացության պատճառական կառուցվածքում արձանագրվել է արյան շրջանառության համակարգի, մարսողական օրգանների և այլ հիվանդություններից մահացության դեպքերի տեսակարար կշիռների աճ, 2004թ. նույն ժամանակաշրջանի համեմատ, իսկ շնչառական օրգանների հիվանդություններից, դժբախտ պատահարներից, թունավորումներից և վնասվածքներից մահացության դեպքերի տեսակարար կշիռների նվազում: Հարկ է նկատել, որ վիրջինիս նվազման պայմանում աճել են ինքնասպանություններից մահացության դեպքերը:

**Մահացությունն ըստ պատճառների**

(ՀՀ ՔԿԱԳ-ի տարածքային բաժիններից ստացված մահվան ակտերի հիման վրա)

(մարդ)

	2004թ. հունվար-դեկտեմբեր	Ընդհանուրի նկատմամբ, %	2005թ. հունվար-դեկտեմբեր	Ընդհանուրի նկատմամբ, %
<b>Մահացածների թվաքանակը</b>	<b>25679</b>	<b>100</b>	<b>26278</b>	<b>100</b>
<i>դրանցից՝ ըստ պատճառների՝</i>				
արյան շրջանառության համակարգի հիվանդություններից	14075	54.8	14448	55.0
դժբախտ պատահարներից, թունավորումներից և վնասվածքներից	1110	4.3	1099	4.2
դրանցից.				
ինքնասպանություններ	57	0.2	66	0.3
սպանություններ	55	0.2	41	0.2
նորագոյացություններից	4518	17.6	4688	17.8
շնչառական օրգանների հիվանդություններից	1517	5.9	1481	5.6
մարսողական օրգանների հիվանդություններից	979	3.8	1047	4.0
վարակային և մակաբուծային հիվանդություններից	232	0.9	232	0.9
այլ հիվանդություններից	3248	12.7	3283	12.5

2005թ. հունվար-դեկտեմբերին արձանագրվել է մինչև 1 տարեկան երեխաների մահացության բացարձակ թվաքանակի 7.0%-ով աճ, նախորդ տարվա հունվար-դեկտեմբերի համեմատ, իսկ մանկական մահացության գործակիցը, 1000 կենդանի ծնվածի հաշվով, կազմել է 12.3 ‰, 2004թ. նույն ժամանակաշրջանի 11.6 ‰-ի դիմաց:

Կյանքի առաջին տարում երեխաների մահացության պատճառների կառուցվածքում՝ գերակշռել են շուրջճնական շրջանում առաջացած առանձին վիճակներից ու բնածին անկանոնություններից և ձևախախտումային խանգարումներից արձանագրված մահացության դեպքերը, որոնց տեսակարար կշիռը, 2005թ. հունվար-դեկտեմբերին, կազմել է 74.3%, 2004թ. համապատասխան ժամանակաշրջանի 70.7 %-ի դիմաց:

2005թ. հունվար-դեկտեմբերին հանրապետությունում արձանագրվել է 0-4 տարեկան երեխաների մահվան 510 դեպք, իսկ մինչև 5 տարեկան երեխաների մահացության կառուցվածքում գերակշռել է մինչև 1 տարեկանների մահացությունը (87.8 %): Մինչև 5 տարեկան երեխաների մահացության գործակիցը (1000 կենդանի ծնվածի հաշվով) կազմել է 13.6 ‰, տղա երեխաների մոտ այն կազմել է 16.0 ‰, իսկ աղջիկ երեխաների մոտ՝ 10.7 ‰:

Հանրապետությունում հղիության հետ կապված բարդություններից, ծննդյան և ետծննդյան ժամանակահատվածում, 2005թ. հունվար-դեկտեմբերին գրանցվել է մայրական մահացության 6 դեպք, որով պայմանավորված, մայրական մահացության գործակիցը կազմել է 16.0 (100000 կենդանածնի հաշվով), 2004թ. հունվար-դեկտեմբերի՝ 26.7 (10 դեպք)-ի դիմաց:

2005թ. հունվար-դեկտեմբերին 2.1 %-ով նվազել են գրանցված ամուսնությունները, իսկ ամուսնության ընդհանուր գործակիցը, 1000 բնակչի հաշվով, կազմել է 5.2 ‰, 2004թ. նույն ժամանակաշրջանում արձանագրված 5.3 ‰-ի դիմաց: Հաշվետու ժամանակաշրջանում ամուսնալուծության դեպքերն ավելացել են 25.3%-ով, իսկ ամուսնալուծության ընդհանուր գործակիցն աճել է 0.2 պրոմիլային կետով և կազմել է 0.8‰, 1000 բնակչի հաշվով :

Հանրապետությունում 2005թ. հունվար-դեկտեմբերին 1000 նոր կազմավորված ամուսնական զույգերին բաժին է ընկել ամուսնալուծության 148 դեպք, 2004թ. հունվար-դեկտեմբերի 116 -ի դիմաց:

Ամուսնություններն ու ամուսնալուծություններն ըստ գրանցման ամիսների

