

5.2. Ժողովրդագրական իրավիճակը

ՀՀ վարչատարածքային բաժանման համար հիմք է հանդիսացել 1995թ. դեկտեմբերի 4-ին ընդունված «ՀՀ վարչատարածքային բաժանման մասին» ՀՀ օրենքը¹, ըստ որի ՀՀ տարածքը բաժանված է 11 մարզերի, ներառյալ Երևան քաղաքը մարզի կարգավիճակով (12 թաղային համայնքներով), 48 քաղաքային և 866 գյուղական համայնքների:

ՀՀ վարչատարածքային բաժանումը 2007թ. հունվարի 1-ի դրությամբ, ըստ մարզերի

| | Համայնքների թիվը | | | |
|----------------------------------|------------------|-----------|-----------|------------|
| | ընդամենը | քաղաքային | թաղային | գյուղական |
| Հայաստանի Հանրապետություն | 926 | 48 | 12 | 866 |
| ք. Երևան | 12 | - | 12 | - |
| Արագածոտն | 114 | 3 | - | 111 |
| Արարատ | 97 | 4 | - | 93 |
| Արմավիր | 97 | 3 | - | 94 |
| Գեղարքունիք | 92 | 5 | - | 87 |
| Լոռի | 113 | 8 | - | 105 |
| Կոտայք | 67 | 7 | - | 60 |
| Շիրակ | 119 | 3 | - | 116 |
| Սյունիք | 109 | 7 | - | 102 |
| Վայոց ձոր | 44 | 3 | - | 41 |
| Տավուշ | 62 | 5 | - | 57 |

2007թ. հունվարի 1-ի դրությամբ, ՀՀ մշտական բնակչության թվաքանակի ցուցանիշն ընթացիկ հաշվառմամբ կազմել է 3222.7 հազ. մարդ, այդ թվում՝ քաղաքայինը՝ 2065.8 հազ. մարդ, գյուղականը՝ 1156.9 հազ. մարդ:

ՀՀ մշտական բնակչության թվաքանակն ըստ մարզերի, հունվարի 1-ի դրությամբ

(1000 մարդ)

| | Ընդամենը | | Քաղաքային | | Գյուղական | |
|----------------------------------|---------------------|---------------|---------------------|-------------------|---------------------|---------------|
| | 2006թ. [♦] | 2007թ. | 2006թ. [♦] | 2007թ. | 2006թ. [♦] | 2007թ. |
| Հայաստանի Հանրապետություն | 3219.2 | 3222.7 | 2062.6 | 2065.8 | 1156.6 | 1156.9 |
| ք. Երևան | 1103.8 | 1104.9 | 1103.8 | 1104.9 | 0 | 0 |
| Արագածոտն | 139.5 | 140.0 | 33.0 | 33.0 | 106.5 | 107.0 |
| Արարատ | 274.2 | 275.1 | 80.7 | 81.0 | 193.5 | 194.1 |
| Արմավիր | 279.2 | 280.1 | 99.2 | 99.6 | 180.0 | 180.5 |
| Գեղարքունիք | 239.4 | 239.6 | 79.7 | 79.6 | 159.7 | 160.0 |
| Լոռի | 283.4 | 282.7 | 166.7 | 166.1 | 116.7 | 116.6 |
| Կոտայք | 275.1 | 276.2 | 154.5 | 155.1 | 120.6 | 121.1 |
| Շիրակ | 281.4 | 281.3 | 171.4 | 170.9 | 110.0 | 110.4 |
| Սյունիք | 153.0 | 152.9 | 103.8 | 103.7 | 49.2 | 49.2 |
| Վայոց ձոր | 55.8 | 55.7 | 19.4 | 19.3 | 36.4 | 36.4 |
| Տավուշ | 134.4 | 134.2 | 50.4 | 52.6 ^z | 84.0 | 81.6 |

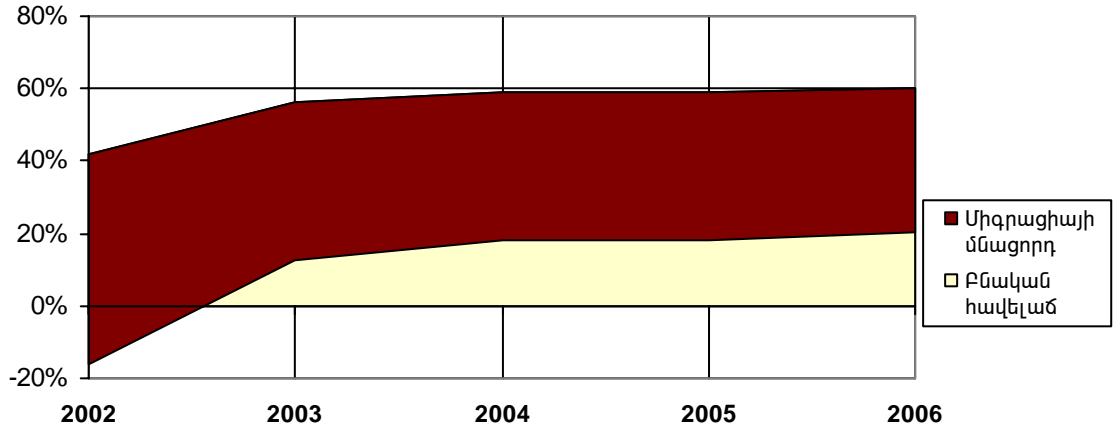
2007թ. հունվարի 1-ի դրությամբ ՀՀ մշտական բնակչության թվաքանակի ցուցանիշը, 2006թ. տարեսկզբի համեմատությամբ աճել է 3.5 հազ. մարդով, իսկ 2005թ. հունվարի 1-ի համեմատությամբ՝ 6.9 հազ. մարդով, արձանագրելով տարեկան 0.1 % աճ: Ընդ որում, 2006թ. հավելաճի 77%-ը արձանագրվել է գյուղական բնակչության թվաքանակի ցուցանիշում:

¹ Ներառյալ «ՀՀ վարչատարածքային բաժանման մասին» ՀՀ օրենքում փոփոխություններ և լրացումներ կատարելու մասին՝ 14.12.2004թ. ՀՕ-41-Ն և 13.06.2006թ. ՀՕ-147-Ն ընդունած ՀՀ օրենքները:

² Վերոնշյալ ՀՀ օրենքով Այրում համայնքի կարգավիճակը փոփոխության է ենթարկվել և գյուղական համայնքից դարձել է քաղաքային:

2006թ. հունվար-դեկտեմբերին ՀՀ մշտական բնակչության թվաքանակի աճն ապահովվել է ի հաշիվ բնակչության բնական հավելաճի, որը թեև 2005թ. հունվար-դեկտեմբերի համեմատ նվազել է 6.3%-ով, սակայն, դրա հետ մեկտեղ, 10.1%-ով նվազել է միգրացիայի մնացորդի ցուցանիշը:

Բնակչության միգրացիայի բացասական մնացորդի փոխարինումը բնական հավելաճով, 2002-2006թթ. (%)



2006թ. հունվար-դեկտեմբերին արձանագրվել է 37568 ծնված, 2005թ. նույն ժամանակաշրջանի համեմատ դրա բացարձակ ցուցանիշի հավելաճը կազմել է 0.2%, իսկ ծնելիության ընհանուր զործակիցը, 1000 բնակչի հաշվով, պահպանվել է նույն մակարդակի վրա, կազմելով՝ 11.7 ‰ :

ՀՀ բնակչության բնական շարժի ցուցանիշները

(մարդ)

| | Հունվար-դեկտեմբեր | | | |
|--|-------------------|--------|----------------------------|-------------------|
| | մարդ | | 1000 բնակչի հաշվով, պրոմիլ | |
| | 2005թ. | 2006թ. | 2005թ. | 2006թ. |
| Ծնվածներ <i>այդ թվում՝</i> | 37499 | 37568 | 11.7 | 11.7 |
| տղա | 20116 | 19973 | 13.0 | 12.8 |
| աղջիկ | 17383 | 17595 | 10.4 | 10.6 |
| Մահացածներ <i>այդ թվում՝</i> | 26379 | 27149 | 8.2 | 8.4 |
| տղամարդ | 13752 | 14153 | 8.9 | 9.1 |
| կին | 12627 | 12996 | 7.6 | 7.8 |
| Մահացածներից՝ մինչև 1 տարեկան հասակում <i>այդ թվում՝</i> | 460 | 520 | 12.3 ¹ | 13.8 ¹ |
| տղա | 272 | 308 | 13.5 | 15.4 |
| աղջիկ | 188 | 212 | 10.8 | 12.1 |
| Բնական հավելաճ | 11120 | 10419 | 3.5 | 3.3 |
| Ամուսնություններ | 16624 | 16887 | 5.2 | 5.2 |
| Ամուսնալուծություններ | 2466 | 2796 | 0.8 | 0.9 |

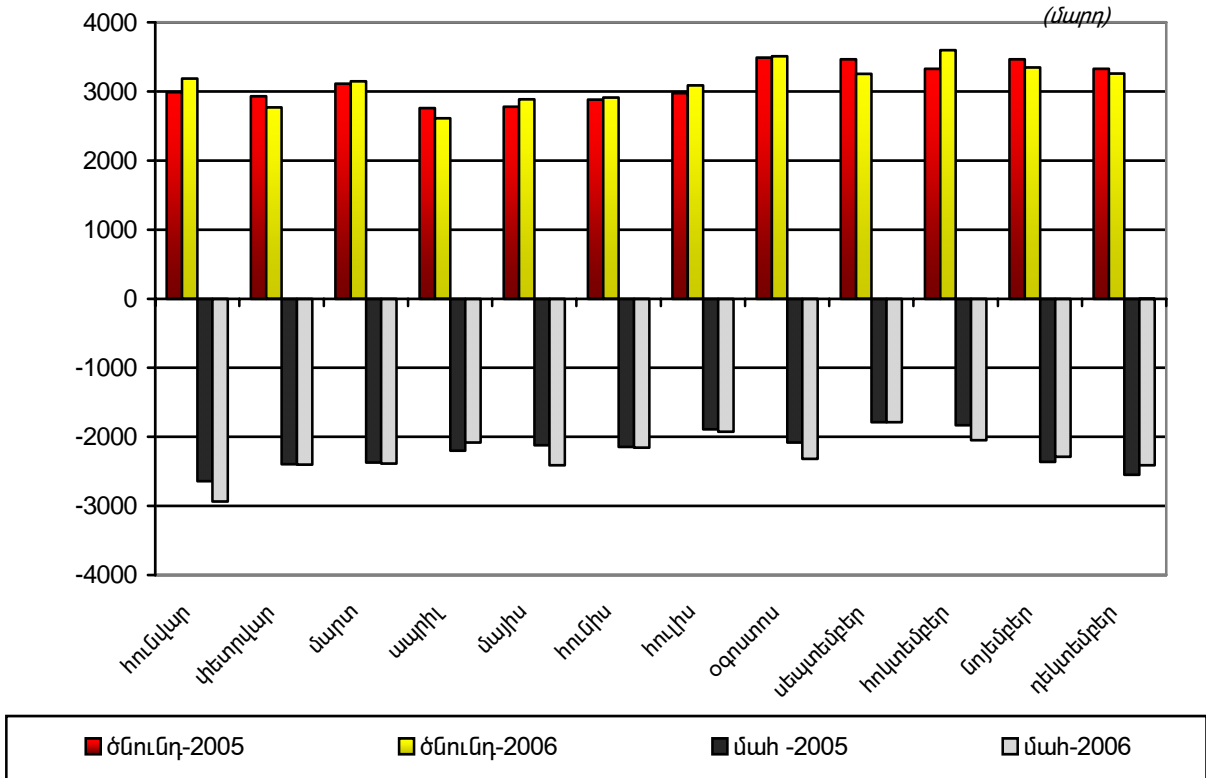
2006թ. հունվար-դեկտեմբերին արձանագրվել է մեռելածնության 663 դեպք, որը 1.9 անգամ ավելի է 2005թ. հունվար-դեկտեմբերին արձանագրված մեռելածնության դեպքերի համեմատ:

¹ 1000 կենդանի ծնվածի հաշվով :

2006թ. հունվար-դեկտեմբերին արձանագրվել է մահվան 27149 դեպք և 2005թ. համապատասխան ժամանակաշրջանի համեմատ մահվան դեպքերի հավելաճը կազմել է 2.9%: Մահացության ընդհանուր գործակիցը, 1000 բնակչի հաշվով, 2006թ. հունվար-դեկտեմբերին կազմել է 8.4‰՝ 2005թ. նույն ժամանակահատվածի 8.2‰-ի դիմաց:

2006թ. հունվար-դեկտեմբերին ծնվածների թվաքանակը 1.4 անգամ գերազանցել է մահացության դեպքերը:

Ծնվածների և մահացածների բացարձակ թվաքանակն ըստ գրանցման ամիսների



Բնական հավելաճի գործակիցը, 1000 բնակչի հաշվով, 2006թ. հունվար-դեկտեմբերին կազմել է 3.3‰ և 2005թ. հունվար-դեկտեմբերին համեմատ նվազել է 0.2 պրոմիլային կետով:

2006թ. հունվար-դեկտեմբերին թեև հանրապետության և մարզերի կտրվածքով արձանագրվել է բնակչության բնական հավելաճ, սակայն Ալավերդի, Ախթալա, Թումանյան, Շամլուղ և Բերդ քաղաքներում, Թումանյանի, ճամբարակի, Կապանի, Մեղրու և Տաուշի տարածաշրջանների գյուղական համայնքներում արձանագրվել են բնակչության բնական նվազման ցուցանիշներ (մահերը գերազանցել են ծնունդներին):

ՀՀ բնակչության բնական շարժի հիմնական ցուցանիշներն ըստ մարզերի, 2006թ. հունվար-դեկտեմբերին

(մարդ)

| | Ծնվածներ | Մահացածներ | այդ թվում՝ 0-1 տարեկան մահացածներ | Բնական հավելած | Ամուսնություններ | Ամուսնալուծություններ |
|----------------------------------|--------------|--------------|-----------------------------------|----------------|------------------|-----------------------|
| Հայաստանի Հանրապետություն | 37568 | 27149 | 520 | 10419 | 16887 | 2796 |
| ք. Երևան | 12391 | 9220 | 129 | 3171 | 6026 | 1256 |
| Արագածոտն | 1795 | 1183 | 23 | 612 | 643 | 96 |
| Արարատ | 3216 | 2049 | 36 | 1167 | 1268 | 157 |
| Արմավիր | 3361 | 2188 | 47 | 1173 | 1604 | 143 |
| Գեղարքունիք | 3022 | 1894 | 53 | 1128 | 1442 | 115 |
| Լոռի | 3183 | 2764 | 54 | 419 | 1420 | 379 |
| Կոտայք | 3416 | 2059 | 45 | 1357 | 1515 | 210 |
| Շիրակ | 3299 | 2568 | 74 | 731 | 1312 | 179 |
| Սյունիք | 1628 | 1357 | 24 | 271 | 685 | 103 |
| Վայոց ձոր | 635 | 509 | 10 | 126 | 273 | 63 |
| Տավուշ | 1622 | 1358 | 25 | 264 | 699 | 95 |

(1000 բնակչի հաշվով)

| | Ծնվածներ | Մահացածներ | այդ թվում՝ 0-1 տարեկան մահացածներ ¹ | Բնական հավելած | Ամուսնություններ | Ամուսնալուծություններ |
|----------------------------------|-------------|------------|--|----------------|------------------|-----------------------|
| Հայաստանի Հանրապետություն | 11.7 | 8.4 | 13.8 | 3.3 | 5.2 | 0.9 |
| ք. Երևան | 11.2 | 8.3 | 10.4 | 2.9 | 5.5 | 1.1 |
| Արագածոտն | 12.8 | 8.5 | 12.8 | 4.3 | 4.6 | 0.7 |
| Արարատ | 11.7 | 7.5 | 11.2 | 4.2 | 4.6 | 0.6 |
| Արմավիր | 12.0 | 7.8 | 14.0 | 4.2 | 5.7 | 0.5 |
| Գեղարքունիք | 12.6 | 7.9 | 17.5 | 4.7 | 6.0 | 0.5 |
| Լոռի | 11.2 | 9.8 | 17.0 | 1.4 | 5.0 | 1.3 |
| Կոտայք | 12.4 | 7.5 | 13.2 | 4.9 | 5.5 | 0.8 |
| Շիրակ | 11.7 | 9.1 | 22.4 | 2.6 | 4.7 | 0.6 |
| Սյունիք | 10.6 | 8.9 | 14.7 | 1.7 | 4.5 | 0.7 |
| Վայոց ձոր | 11.4 | 9.1 | 15.7 | 2.3 | 4.9 | 1.1 |
| Տավուշ | 12.1 | 10.1 | 15.4 | 2.0 | 5.2 | 0.7 |

2006թ. հունվար-դեկտեմբերին 2005թ. նույն ժամանակաշրջանի համեմատ մահացության պատճառական կառուցվածքում արձանագրվել է նորագոյացություններից, շնչառական օրգանների և մարսողական օրգանների հիվանդություններից, դժբախտ պատահարներից, թունավորումներից և վնասվածքներից մահացության դեպքերի տեսակարար կշիռների աճ:

Մահացությունն ըստ պատճառների

(ՀՀ ԲԿԱԳ-ի տարածքային բաժիններից ստացված մահվան ակտերի հիման վրա)

(մարդ)

| | 2005թ. հունվար-դեկտեմբեր | Ընդհանուրի նկատմամբ, % | 2006թ. հունվար-դեկտեմբեր | Ընդհանուրի նկատմամբ, % |
|---|--------------------------|------------------------|--------------------------|------------------------|
| Մահացածների թվաքանակը | 26379 | 100 | 27149 | 100 |
| <i>դրանցից՝ ըստ պատճառների՝</i> | | | | |
| արյան շրջանառության համակարգի հիվանդություններից | 14578 | 55.3 | 13558 | 49.9 |
| դժբախտ պատահարներից, թունավորումներից և վնասվածքներից | 1120 | 4.3 | 1300 | 4.8 |
| դրանցից՝ սպանություններ | 55 | 0.2 | 55 | 0.2 |
| նորագոյացություններից | 4679 | 17.7 | 5197 | 19.1 |
| շնչառական օրգանների հիվանդություններից | 1484 | 5.6 | 2021 | 7.4 |
| մարսողական օրգանների հիվանդություններից | 1070 | 4.1 | 1563 | 5.8 |
| վարակալից և մակարուժային հիվանդություններից | 247 | 0.9 | 266 | 1.0 |
| այլ հիվանդություններից | 3201 | 12.1 | 3244 | 12.0 |

¹ 1000 կենդանի ծնվածի հաշվով:

Հայաստանի Հանրապետությունում 2002-2006թթ. ընթացքում ՀՀ դատախազության կողմից արձանագրված ինքնասպանությունները և ինքնասպանության փորձերը

(դեպքերի քանակը)

| | 2002թ. | 2003թ. | 2004թ. | 2005թ. | 2006թ. |
|------------------------|------------|------------|------------|------------|------------|
| Ինքնասպանություններ | 212 | 188 | 184 | 199 | 244 |
| Ինքնասպանության փորձեր | 221 | 189 | 201 | 200 | 221 |
| Ընդամենը | 433 | 377 | 385 | 399 | 465 |

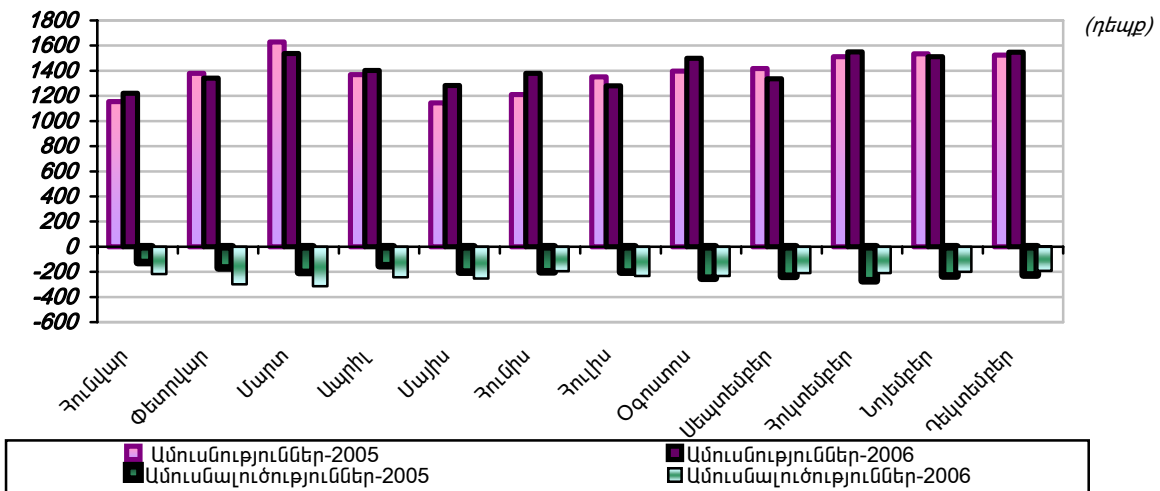
2006թ. հունվար-դեկտեմբերին արձանագրվել է մինչև 1 տարեկան երեխաների մահացության բացարձակ թվաքանակի 13.0%-ով աճ, 2005թ. հունվար-դեկտեմբերի համեմատ, իսկ մանկական մահացության գործակիցը, 1000 կենդանի ծնվածի հաշվով, կազմել է 13.8 ‰՝ 2005թ. նույն ժամանակաշրջանի 12.3 ‰-ի դիմաց:

2006թ. հունվար-դեկտեմբերին հանրապետությունում արձանագրվել է 0-4 տարեկան երեխաների մահվան 582 դեպք, իսկ մինչև 5 տարեկան երեխաների մահացության կառուցվածքում մինչև 1 տարեկանների մահացությունը կազմել է 89.3%: Մինչև 5 տարեկան երեխաների մահացության գործակիցը (1000 կենդանի ծնվածի հաշվով) կազմել է 15.5 ‰, տղա երեխաների մոտ այն կազմել է 17.1 ‰, իսկ աղջիկ երեխաների մոտ՝ 13.2 ‰:

Հանրապետությունում հղիության հետ կապված բարդություններից, ծննդյան և ետծննդյան ժամանակահատվածում, 2006թ. հունվար-դեկտեմբերին գրանցվել է մայրական մահացության 10 դեպք, որով պայմանավորված, մայրական մահացության գործակիցը կազմել է 26.6 (100000 կենդանածնի հաշվով):

2006թ. հունվար-դեկտեմբերին 1.6%-ով աճել են գրանցված ամուսնությունները, իսկ ամուսնության ընդհանուր գործակիցը, 1000 բնակչի հաշվով, մնացել է նույն մակարդակի վրա՝ 5.2 ‰: 2006թ. ամուսնալուծության դեպքերն ավելացել են 13.4%-ով, իսկ ամուսնալուծության ընդհանուր գործակիցը, 1000 բնակչի հաշվով, աճել է 0.1 պրոմիլային կետով և կազմել 0.9‰:

Ամուսնություններն ու ամուսնալուծություններն ըստ գրանցման ամիսների



Հանրապետությունում 2006թ. հունվար-դեկտեմբերին 1000 գրանցված ամուսնական զույգերի համեմատ արձանագրվել է ամուսնալուծության 166 դեպք՝ 2005թ. հունվար-դեկտեմբերի 148 -ի համեմատ:

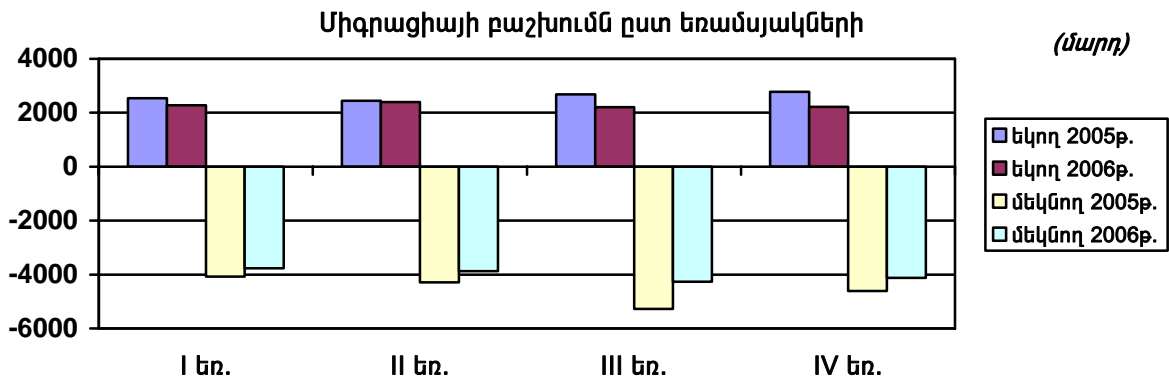
Գրանցված ամուսնալուծությունները 1000 ամուսնությունների հաշվով, ըստ մարզերի

| | ք.երևան | Արագածոտն | Արարատ | Արմավիր | Գեղարքունիք | Լոռի | Կոտայք | Շիրակ | Սյունիք | Վայոց ձոր | Տավուշ |
|--------|---------|-----------|--------|---------|-------------|------|--------|-------|---------|-----------|--------|
| 2005թ. | 203 | 79 | 166 | 106 | 48 | 156 | 131 | 120 | 129 | 210 | 88 |
| 2006թ. | 208 | 149 | 124 | 89 | 80 | 267 | 139 | 136 | 150 | 231 | 136 |

ՀՀ կառավարությանն առընթեր Ոստիկանության տարածքային անձնագրային բաժինների կողմից տրամադրված տեղեկատվության մշակման արդյունքում (ըստ եկողի վիճակագրական հաշվառման կտրոն՝ ձև թիվ 19-ի և ըստ մեկնողի վիճակագրական հաշվառման կտրոն՝ ձև թիվ 20-ի) 2006թ. հունվար-դեկտեմբերին արձանագրվել են հետևյալ ցուցանիշները.¹

ՀՀ միգրացիոն իրավիճակի ընդհանուր բնութագիրը

| | 2005թ. հունվար-դեկտեմբեր | | 2006թ. հունվար-դեկտեմբեր | |
|----------------------------------|--------------------------|--------------------|--------------------------|--------------------|
| | մարդ | 1000 բնակչի հաշվով | մարդ | 1000 բնակչի հաշվով |
| Ընդամենը՝ | | | | |
| Եկողներ | 10441 | 3.2 | 9098 | 2.8 |
| Մեկնողներ | 18135 | 5.6 | 16029 | 5.0 |
| միգրացիայի մնացորդ (+, -) | -7694 | -2.4 | -6931 | -2.2 |



ՀՀ տարածքային կառավարման նախարարության միգրացիոն գործակալության կողմից տրամադրված տեղեկատվության համաձայն, 2006թ. հունվար-դեկտեմբերին ՀՀ սահմանային անցման կետերով իրականացվող արտաքին ուղևորաշրջանառության համախառն ծավալը կազմել է 1945.7 հազ.: Ուղևորափոխադրումների հաշվեկշիռը (ժամանումների և մեկնումների տարբերությունը) կազմել է 21.7 հազ.: 2005թ. նույն ժամանակաշրջանի 12.5 հազ.-ի դիմաց՝ արձանագրելով ուղևորափոխադրումների հաշվեկշիռի դրական մնացորդի 73.6 %-ով աճ:

Հայաստան ժամանումների և Հայաստանից մեկնումների ծավալն ըստ տրանսպորտային միջոցների

(1000 մարդ)

| | Ընդամենը | | | այդ թվում՝ ըստ տրանսպորտային միջոցների | | | | | | | | |
|--------|----------|---------|---------------|--|---------|---------------|---------------|---------|---------------|--------------|---------|---------------|
| | | | | օդային | | | ավտոմոբիլային | | | երկաթուղային | | |
| | ժամանում | մեկնում | տարբերություն | ժամանում | մեկնում | տարբերություն | ժամանում | մեկնում | տարբերություն | ժամանում | մեկնում | տարբերություն |
| 2004թ. | 739.9 | 737.8 | 2.1 | 559.1 | 569.8 | -10.7 | 169.5 | 155.6 | 13.9 | 11.3 | 12.4 | -1.1 |
| 2005թ. | 845.8 | 833.3 | 12.5 | 574.7 | 582.6 | -7.9 | 257.6 | 236.2 | 21.4 | 13.5 | 14.5 | -1.0 |
| 2006թ. | 983.7 | 962.0 | 21.7 | 586.8 | 585.3 | 1.5 | 375.1 | 354.4 | 20.7 | 21.8 | 22.3 | -0.5 |

¹ Ցուցանիշները ներառում են նաև ներքին տեղաշարժերը: