

**5.2. Ժողովրդագրական իրավիճակը**

ՀՀ վարչատարածքային բաժանման հիմքը «Հայաստանի Հանրապետության վարչատարածքային բաժանման մասին» և «Երևան քաղաքում տեղական ինքնակառավարման մասին» ՀՀ օրենքներն են, որոնց համաձայն ՀՀ տարածքը բաժանվում է 10 մարզերի՝ 48 քաղաքային ու 866 գյուղական համայնքներով և Երևանի քաղաքային համայնքի (12 վարչական շրջաններով):

**ՀՀ վարչատարածքային բաժանումն ըստ ՀՀ մարզերի և ք.Երևանի, 2010թ. հունվարի 1-ի դրությամբ**

	Համայնքների քանակը		
	ընդամենը	քաղաքային	գյուղական
<b>Հայաստանի Հանրապետություն</b>	<b>915</b>	<b>49</b>	<b>866</b>
ք. Երևան	1	1	-
Արագածոտն	114	3	111
Արարատ	97	4	93
Արմավիր	97	3	94
Գեղարքունիք	92	5	87
Լոռի	113	8	105
Կոտայք	67	7	60
Շիրակ	119	3	116
Սյունիք	109	7	102
Վայոց ձոր	44	3	41
Տավուշ	62	5	57

2010թ. հունվարի 1-ի դրությամբ ՀՀ մշտական բնակչության թվաքանակի ցուցանիշը, ընթացիկ հաշվառմամբ, կազմել է 3250.5 հազ. մարդ, այդ թվում քաղաքայինը՝ 2081.9 հազ. մարդ և գյուղականը՝ 1168.6 հազ. մարդ:

**ՀՀ մշտական բնակչության թվաքանակն ըստ ՀՀ մարզերի և ք.Երևանի, հունվարի 1-ի դրությամբ**

*(հազ.մարդ)*

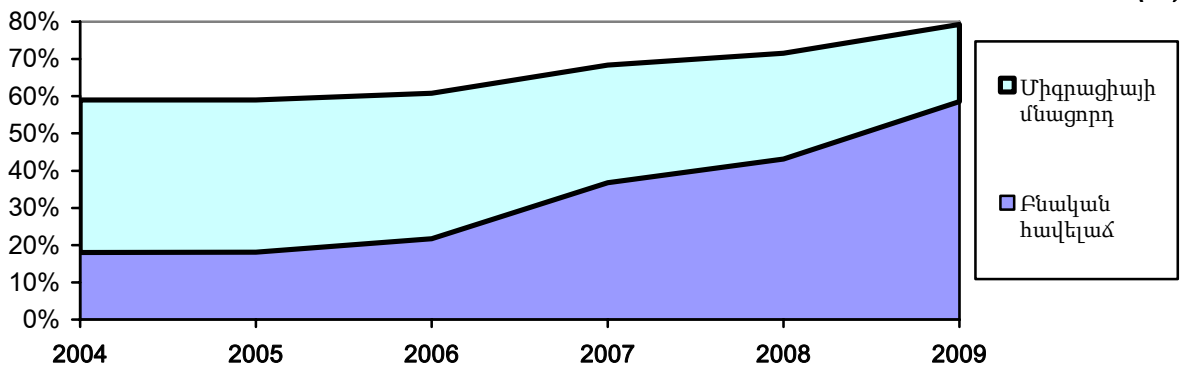
	Ընդամենը		Քաղաքային		Գյուղական	
	2009թ.	2010թ.	2009թ.	2010թ.	2009թ.	2010թ.
<b>Հայաստանի Հանրապետություն</b>	<b>3238.0</b>	<b>3250.5</b>	<b>2073.4</b>	<b>2081.9</b>	<b>1164.6</b>	<b>1168.6</b>
ք. Երևան	1111.3	1117.2	1111.3	1117.2	-	-
Արագածոտն	141.0	141.6	33.0	33.1	108.0	108.5
Արարատ	277.6	279.1	81.7	82.3	195.9	196.8
Արմավիր	282.6	284.3	101.2	101.7	181.4	182.6
Գեղարքունիք	240.9	241.6	79.5	79.7	161.4	161.9
Լոռի	281.7	281.6	165.2	165.1	116.5	116.5
Կոտայք	278.8	280.7	156.2	157.5	122.6	123.2
Շիրակ	281.3	281.5	169.8	169.7	111.5	111.8
Սյունիք	152.9	152.8	103.7	103.7	49.2	49.1
Վայոց ձոր	55.8	55.8	19.3	19.3	36.5	36.5
Տավուշ	134.1	134.3	52.5	52.6	81.6	81.7

5. ՍՈՑԻԱԼ-ԺՈՂՈՎՐԴԱԳՐԱԿԱՆ ՀԱՏՎԱԾ

2009թ. հունվար-դեկտեմբերին հանրապետությունում արձանագրված բնակչության բնական հավելաճի<sup>1</sup> և միգրացիայի մնացորդի<sup>2</sup> ցուցանիշների ազդեցությամբ ՀՀ մշտական բնակչության թվաքանակը, 2009թ. տարեկգրի նկատմամբ աճել է 12.5 հազ.մարդով:

2009թ. հունվար-դեկտեմբերին 2008թ. հունվար-դեկտեմբերի համեմատ ՀՀ մշտական բնակչության թվաքանակի շարունակվող աճն ապահովվել է ի հաշիվ բնակչության բնական հավելաճի ավելացման (23.0%) և միգրացիայի մնացորդի բացասական ցուցանիշի նվազման (19.1%):

Բնակչության միգրացիայի բացասական մնացորդի փոխարինումը բնական հավելաճով, 2004-2009թթ. հունվար-դեկտեմբերին (%)



2009թ. հունվար-դեկտեմբերին արձանագրվել է 44466 ծնված, որը 2008թ. նույն ժամանակաշրջանի համեմատ աճել է 8.0%-ով, իսկ ծնելիության ընդհանուր գործակիցը, 1000 բնակչի հաշվով, աճել է, համապատասխանաբար՝ 1.0 պրոմիլային կետով և կազմել՝ 13.7 ‰:

ՀՀ բնակչության բնական շարժի հիմնական ցուցանիշները հունվար-դեկտեմբերին

	Բացարձակ թվաքանակ, մարդ		1000 բնակչի հաշվով, պրոմիլ	
	2008թ.	2009 թ.	2008 թ.	2009 թ.
<b>Ծնվածներ</b>	<b>41185</b>	<b>44466</b>	<b>12.7</b>	<b>13.7</b>
<i>այդ թվում՝</i>				
տղաներ	22081	23837	14.1	15.2
աղջիկներ	19104	20629	11.4	12.3
<b>Մահացածներ</b>	<b>27412</b>	<b>27528</b>	<b>8.5</b>	<b>8.5</b>
արական	14314	14273	9.1	9.1
իգական	13098	13255	7.8	7.9
<b>Մահացածներից՝ մինչև 1 տարեկան հասակում</b>	<b>442</b>	<b>458</b>	<b>10.8<sup>1</sup></b>	<b>10.3<sup>1</sup></b>
տղաներ	265	264	12.0	11.1
աղջիկներ	177	194	9.3	9.4

<sup>1</sup> ՀՀ արդարադատության նախարարության Քաղաքացիական կացության ակտերի գրանցման տարածքային բաժինների կողմից տրամադրված տեղեկատվության համաձայն:

<sup>2</sup> ՀՀ կառավարությանն առընթեր ՀՀ ոստիկանության տարածքային անձնագրային բաժինների կողմից տրամադրված տվյալների համաձայն:

<sup>1</sup> 1000 կենդանի ծնվածի հաշվով:

5. ՍՈՑԻԱԼ-ԺՈՂՈՎՐԴԱԳՐԱԿԱՆ ՀԱՏՎԱԾ

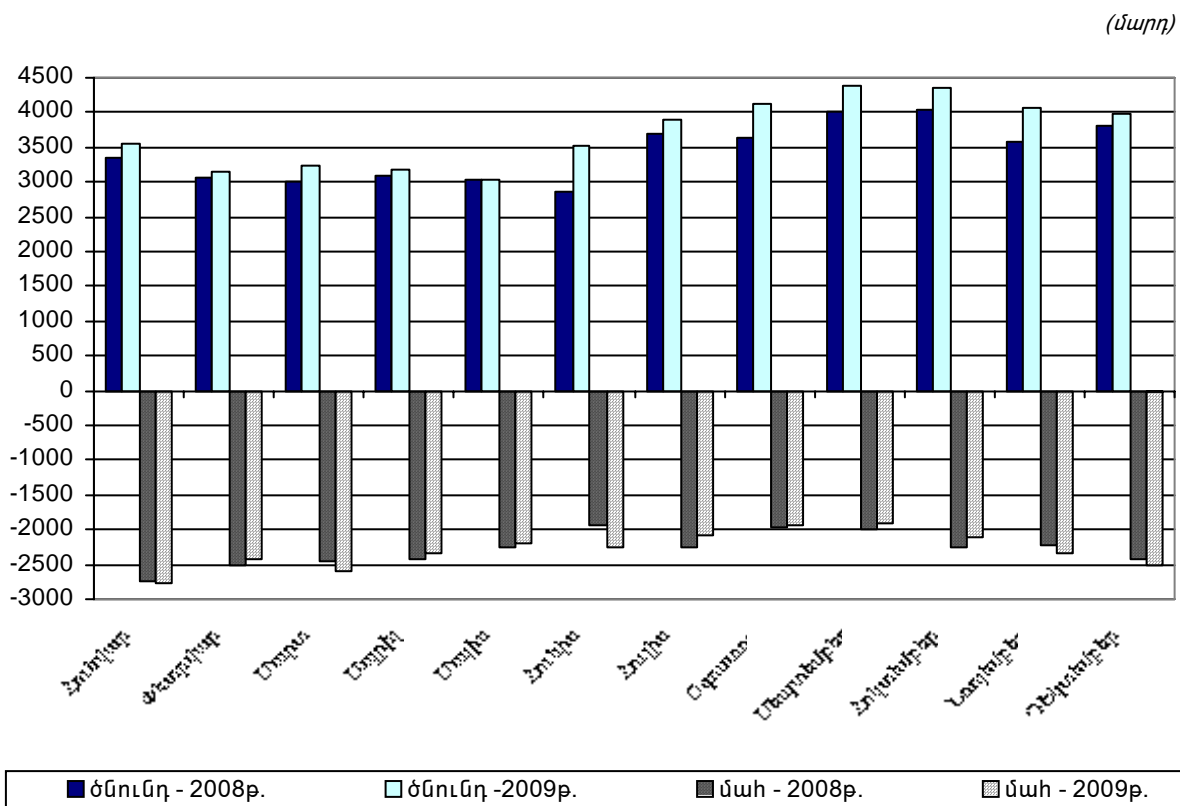
	Բացարձակ թվաքանակ, մարդ		1000 բնակչի հաշվով, պրոմիլ	
	2008թ.	2009 թ.	2008 թ.	2009 թ.
<b>Բնական հավելած</b>	13773	16938	4.2	5.2
Ամուսնություններ	18465	18773	5.7	5.8
Ամուսնալուծություններ	3031	2829	0.9	0.9

2009թ. հունվար-դեկտեմբերին արձանագրվել է մեռելաճնության 805 դեպք՝ 2008թ. հունվար-դեկտեմբերին արձանագրված 601 դեպքի համեմատ, իսկ մեռելաճնության գործակիցը, 1000 ծնվածի (կենդանի և մեռած) հաշվով կազմել է, համապատասխանաբար՝ 17.8 ‰, 2008թ.-ի՝ 14.4 ‰-ի համեմատ:

2009թ. հունվար-դեկտեմբերին արձանագրվել է մահացության 27528 դեպք: 2008թ. համապատասխան ժամանակաշրջանի համեմատ մահվան դեպքերն աճել են 0.4%-ով, սակայն մահացության ընդահանուր գործակիցը, 1000 բնակչի հաշվով, պահպանել է 2008թ. -ին արձանագրված մահացության մակարդակը՝ 8.5‰ :

2009թ. հունվար-դեկտեմբերին ծնվածների թվաքանակը 1.6 անգամ գերազանցել է մահացության դեպքերը:

Ծնվածների և մահացածների բացարձակ թվաքանակն ըստ գրանցման ամիսների



5. ՍՈՑԻԱԼ-ԺՈՂՈՎՐԴԱԳՐԱԿԱՆ ՀԱՏՎԱԾ

Բնական հավելվածի գործակիցը, 1000 բնակչի հաշվով, 2009թ. հունվար-դեկտեմբերին կազմել է 5.2% և 2008թ. հունվար-դեկտեմբերի համեմատ աճել 1.0 պրոմիլային կետով:

**ՀՀ բնակչության բնական շարժի հիմնական ցուցանիշներն  
ըստ ՀՀ մարզերի և ք. Երևանի, 2009թ. հունվար-դեկտեմբերին**

	Ծնվածներ, մարդ	Մահա- ցածներ, մարդ	այդ թվում՝ 0-1 տարեկան մահացածներ	Բնական հավելված, մարդ	Ամուսնու- թյուններ, դեպք	Ամուսնալու- ծություններ, դեպք
<b>Հայաստանի Հանրապետություն</b>	<b>44466</b>	<b>27528</b>	<b>458</b>	<b>16938</b>	<b>18773</b>	<b>2829</b>
ք. Երևան	15395	8920	90	6475	6831	1249
Արագածոտն	2030	1265	23	765	884	80
Արարատ	3812	2203	48	1609	1399	169
Արմավիր	3974	2164	43	1810	1769	138
Գեղարքունիք	3460	1905	24	1555	1522	108
Լոռի	3462	2901	63	561	1423	470
Կոտայք	4101	2235	41	1866	1706	196
Շիրակ	3993	2739	78	1254	1497	201
Սյունիք	1752	1327	14	425	712	109
Վայոց ձոր	695	484	11	211	337	46
Տավուշ	1792	1385	23	407	693	63

(1000 բնակչի հաշվով)

	Ծնվածներ, մարդ	Մահա- ցածներ, մարդ	այդ թվում՝ 0-1 տարեկան մահացածներ <sup>1</sup>	Բնական հավելված, մարդ	Ամուսնու- թյուններ, դեպք	Ամուսնալու- ծություններ, դեպք
<b>Հայաստանի Հանրապետություն</b>	<b>13.7</b>	<b>8.5</b>	<b>10.3</b>	<b>5.2</b>	<b>5.8</b>	<b>0.9</b>
ք. Երևան	13.8	8.0	5.8	5.8	6.1	1.1
Արագածոտն	14.4	9.0	11.3	5.4	6.3	0.6
Արարատ	13.7	7.9	12.6	5.8	5.0	0.6
Արմավիր	14.0	7.6	10.8	6.4	6.2	0.5
Գեղարքունիք	14.3	7.9	6.9	6.4	6.3	0.4
Լոռի	12.3	10.3	18.2	2.0	5.1	1.7
Կոտայք	14.7	8.0	10.0	6.7	6.1	0.7
Շիրակ	14.2	9.7	19.5	4.5	5.3	0.7
Սյունիք	11.5	8.7	8.0	2.8	4.7	0.7
Վայոց ձոր	12.5	8.7	15.8	3.7	6.0	0.8
Տավուշ	13.4	10.3	12.8	3.1	5.2	0.5

2009թ. հունվար-դեկտեմբերին 2008թ. նույն ժամանակաշրջանի համեմատ մահացության պատճառական կառուցվածքում արձանագրվել են հետևյալ փոփոխությունները. նվազել են՝ արյան շրջանառության համակարգի հիվանդություններից (1.3%), դժբախտ պատահարներից, թունավորումներից և վնասվածքներից (5.6%), նորագոյացություններից (0.3%) և շնչառական օրգանների հիվանդություններից (6.7%) մահացության տեսակարար կշիռները, իսկ մարսողական օրգանների հիվանդություններից (5.1%), վարակիչ ու մակարուծային հիվանդություններից (1.1%) և այլ հիվանդություններից (9.1%) մահացության տեսակարար կշիռներում արձանագրվել է որոշակի աճ:

<sup>1</sup> 1000 կենդանի ծնվածի հաշվով:

**Մահացությունն ըստ պատճառների**

(ՀՀ արդարադատության նախարարության ՔԿԱԳ տարածքային բաժիններից ստացված մահվան վերաբերյալ ակտերի համաձայն)

	2008թ. հունվար-դեկտեմբեր, մարդ	ընդհանուրի նկատմամբ, %	2009 թ. հունվար-դեկտեմբեր, մարդ	Ընդհանուրի նկատմամբ %	Բացարձակ ցուցանիշի աճը նախորդ տարվա նկատմամբ, %
Մահացածների թվաքանակը	27412	100	27528	100	100.4
դրանցից՝ ըստ պատճառների.					
արյան շրջանառության համակարգի հիվանդություններից	13681	49.9	13508	49.1	98.7
դժբախտ պատահարներից, թունավորումներից և վնասվածքներից	1321	4.8	1247	4.5	94.4
նորագոյացություններից	5505	20.1	5486	19.9	99.7
շնչառական օրգանների հիվանդություններից	1792	6.5	1780	6.5	99.3
մարտոդական օրգանների հիվանդություններից	1521	5.6	1599	5.8	105.1
վարակիչ և մակաբուծային հիվանդություններից	277	1.0	280	1.0	101.1
այլ հիվանդություններից	3315	12.1	3616	13.2	109.1

Ըստ ՀՀ կառավարությանն առընթեր ՀՀ ոստիկանության ինֆորմացիոն կենտրոնի տրամադրած հաշվետվական տվյալների, 2009թ. հունվար-դեկտեմբերին հանրապետությունում արձանագրվել են 498 ինքնասպանության և ինքնասպանության փորձերի դեպքեր: Վերջիններիս տարիքային կառուցվածքում գերակշռել են 30-65 տարեկան (49.8%) և 18-29 (28.3%) տարեկան անձինք, իսկ ինքնասպանության դեպքերի կազմում, համապատասխանաբար՝ 30-65 տարեկան (50.8%) և 18-29 տարեկանները (19.3%): Ըստ սոցիալական կարգավիճակի և զբաղվածության, ինքնասպանության ու ինքնասպանության փորձերի դեպքերի 48.2%-ն արձանագրվել է գործազուրկների և 19.9 %-ը՝ կենսաթոշակառուների խմբերում:

**ՀՀ -ում արձանագրված ինքնասպանության և ինքնասպանության փորձերի դեպքերը 2009թ. հունվար-դեկտեմբերին**

(դեպք)

	Ընդամենը	այդ թվում՝ ըստ սեռի	
		իգական	արական
Ինքնասպանություն և ինքնասպանության փորձ այդ թվում՝	498	163	335
Ինքնասպանություն	197	43	154
Ինքնասպանության փորձ	301	120	181

2009թ. հունվար-դեկտեմբերին 2008թ. հունվար-դեկտեմբերի համեմատ արձանագրվել է 0-1 տարեկան երեխաների մահվան դեպքերի 3.6% աճ, սակայն մանկական մահացության գործակիցը, 1000 կենդանի ծնվածի հաշվով, նվազել է և կազմել 10.3‰՝ 2008թ. նույն ժամանակաշրջանի 10.8‰-ի դիմաց: Հաշվետու ժամանակաշրջանում արձանագրված 0-1 տարեկանների կառուցվածքում 66.8%-ը կազմել են շուրջծնական շրջանում առաջացած առանձին վիճակներից, բնածին անկանոնություններից և ձևախախտումային

5. ՍՈՑԻԱԼ-ԺՈՂՈՎՐԴԱԳՐԱԿԱՆ ՀԱՏՎԱԾ

խանգարումներով պայմանավորված մահվան դեպքերը, 2008թ. նույն ժամանակաշրջանում արձանագրված 71.0%-ի համեմատ:

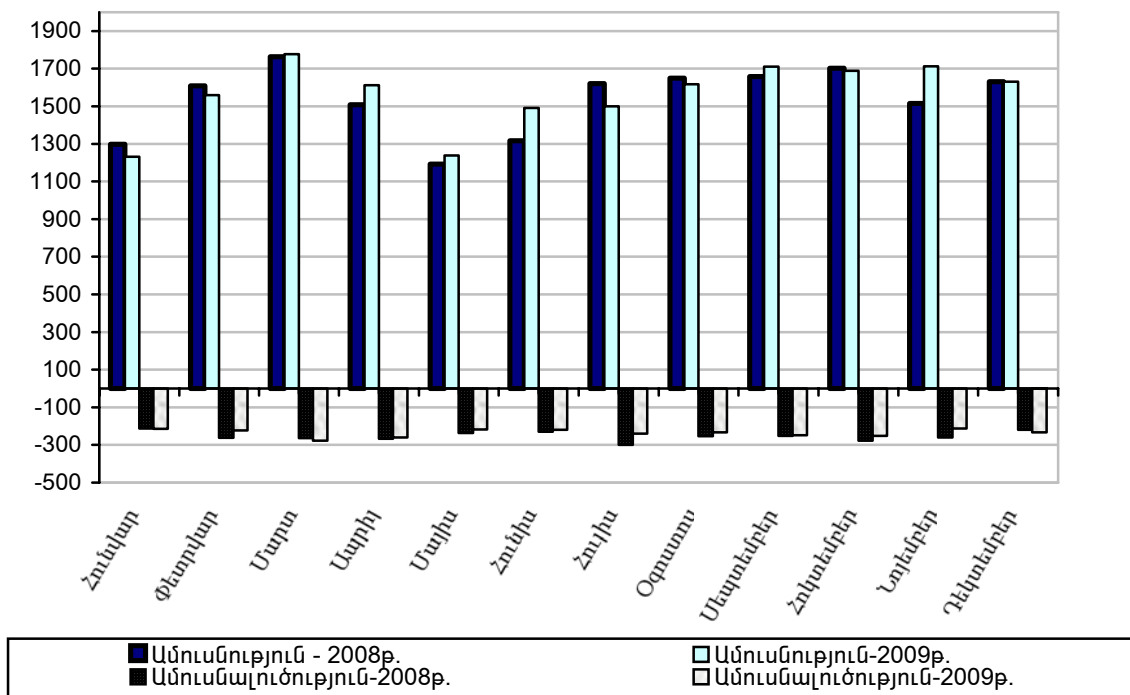
2009թ. հունվար-դեկտեմբերին հանրապետությունում արձանագրվել է 0-4 տարեկան երեխաների մահվան 520 դեպք, որի կառուցվածքում մինչև 1 տարեկան երեխաների մահացության դեպքերը կազմել են 88.0%: Մինչև 5 տարեկան երեխաների մահացության գործակիցը (1000 կենդանի ծնվածի հաշվով) կազմել է 11.7‰, տղա երեխաների շրջանում՝ 12.6‰, իսկ աղջիկների՝ 10.6 ‰:

Հղիության հետ կապված բարդություններից, ծննդյան և ետծննդյան ժամանակահատվածում, 2009թ. հունվար-դեկտեմբերին գրանցվել է մայրական մահացության 12 դեպք, որով պայմանավորված, մայրական մահացության գործակիցը կազմել է 27.0 (10000 կենդանի ծնվածի հաշվով):

2009թ. հունվար-դեկտեմբերին գրանցված ամուսնությունները 2008թ. հունվար-դեկտեմբերի համեմատ աճել են 1.7%-ով և կազմել 18773 դեպք, իսկ ամուսնության ընդհանուր գործակիցը, 1000 բնակչի հաշվով, աճել է 0.1 պրոմիլային կետով և կազմել 5.8‰:

2009թ. հունվար-դեկտեմբերին ամուսնալուծության դեպքերը 2008թ. հունվար-դեկտեմբերի համեմատ նվազել են 6.7%-ով և կազմել 2829 դեպք, սակայն ամուսնալուծության ընդհանուր գործակիցը, 1000 բնակչի հաշվով, պահպանել է նույն մակարդակը և կազմել 0.9‰:

(դեպք) Ամուսնություններն ու ամուսնալուծություններն ըստ գրանցման ամիսների



**5. ՍՈՑԻԱԼ-ԺՈՂՈՎՐԴԱԳՐԱԿԱՆ ՀԱՏՎԱԾ**

Հանրապետությունում 2009թ. հունվար-դեկտեմբերին գրանցված 1000 ամուսնական զույգերի համեմատ արձանագրվել է ամուսնալուծության 151 դեպք՝ 2008թ. հունվար-դեկտեմբերին արձանագրված 164-ի համեմատ:

**1000 ամուսնությունների հաշվով գրանցված ամուսնալուծություններն ըստ ՀՀ մարզերի և ք. երևանի , հունվար- դեկտեմբերին**

	Ք.երևան	Արագածոտն	Արարատ	Արմավիր	Գեղարքունիք	Լոռի	Կոտայք	Շիրակ	Սյունիք	Վայոց Ձոր	Տավուշ
2007թ.	188	114	130	88	87	278	132	203	190	186	103
2008թ.	198	116	114	113	87	300	109	163	167	173	144
2009թ.	183	90	121	78	71	330	115	134	153	136	91

ՀՀ կառավարությանն առընթեր ՀՀ ոստիկանության տարածքային անձնագրային բաժինների տրամադրած տեղեկատվության վիճակագրական մշակման արդյունքում (ըստ եկողի վիճակագրական հաշվառման կտրոն՝ ձև թիվ 19-ի և ըստ մեկնողի վիճակագրական հաշվառման կտրոն՝ ձև թիվ 20-ի) արձանագրվել են հետևյալ ցուցանիշները.<sup>1</sup>

**ՀՀ –ում պաշտոնապես վարչական հաշվառման ենթարկվող միգրացիոն իրավիճակի ընդհանուր բնութագիրը հունվար-դեկտեմբերին**

	2008թ.		2009թ.	
	մարդ	1000 բնակչի հաշվով	մարդ	1000 բնակչի հաշվով
Ընդամենը եկողներ	10399	3.2	7950	2.5
Ընդամենը մեկնողներ	15871	4.9	12375	3.8
<b>Միգրացիայի մնացորդ (+ , -)</b>	<b>-5472</b>	<b>-1.7</b>	<b>-4425</b>	<b>-1.3</b>

2009թ. հունվար-դեկտեմբերին եկողների (հաշվառվածների) թվաքանակը 2008թ. հունվար-դեկտեմբերի համեմատ նվազել է 23.6%-ով, իսկ եկողների ընդհանուր գործակիցը, նախորդ տարվա նույն ժամանակաշրջանի համեմատ, 1000 բնակչի հաշվով, կազմել է 2.5%՝ նվազելով 0.7 պրոմիլային կետով: Մեկնողների (հաշվառումից հանվածների) թվաքանակը նվազել է 22.0%-ով, իսկ մեկնողների ընդհանուր գործակիցը, 1000 բնակչի հաշվով, նվազել է 1.1 պրոմիլային կետով: Արդյունքում, միգրացիայի մնացորդի ընդհանուր գործակիցը՝ 1000 բնակչի հաշվով, նվազել է 0.4 պրոմիլային կետով:

Ըստ ՀՀ տարածքային կառավարման նախարարության Միգրացիոն գործակալության տրամադրած տեղեկատվության, 2009թ. հունվար-դեկտեմբերին ՀՀ սահմանային անցման կետերով իրականացվող արտաքին ուղևորաշրջանառության համախառն ծավալը կազմել է 2889.0 հազ. ուղևորություն և 2008թ. համեմատ աճել 71.7 հազ.-ով կամ 2.5%-ով: Ուղևորափոխադրումների հաշվեկշիռը (ժամանումների և մեկնումների տարբերությունը) 2009թ. հունվար-դեկտեմբերին կազմել է -25.0 հազ. ուղևորություն, որը 1.9 հազ.-ով կամ 8.3%-ով ավել է 2008թ. նույն ժամանակահատվածում արձանագրված համապատասխան ցուցանիշից:

<sup>1</sup> Ներառյալ ներքին տեղաշարժերը:

5. ՍՈՑԻԱԼ-ԺՈՂՈՎՐԴԱԳՐԱԿԱՆ ՀԱՏՎԱԾ

Հայաստան ժամանումների և Հայաստանից մեկնումների ծավալն  
ըստ տրանսպորտային միջոցների, հունվար-դեկտեմբերին

(1000 ուղևորություն)

	Ընդամենը			այդ թվում՝ ըստ տրանսպորտային միջոցների								
				Օդային,			ավտոմոբիլային			երկաթուղային		
	ժամա- նում	մեկ- նում	տարբե- րու- թյուն	ժամա- նում	մեկ- նում	տարբե- րու- թյուն	ժամա- նում	մեկ- նում	տարբե- րու- թյուն	ժամա- նում	մեկ- նում	տարբե- րու- թյուն
<b>2008թ.</b>	1397.1	1420.2	-23.1	739.3	767.6	-28.3	642.0	635.1	6.9	15.8	17.5	-1.7
<b>2009թ.</b>	1432.0	1457.0	-25.0	722.3	746.9	-24.6	688.3	686.8	1.5	21.4	23.3	-1.9