

**5.2.Ժողովրդագրական իրավիճակը**

ՀՀ վարչատարածքային բաժանման հիմքը «Հայաստանի Հանրապետության վարչատարածքային բաժանման մասին» և «Երևան քաղաքում տեղական ինքնակառավարման մասին» ՀՀ օրենքներն են, որոնց համաձայն ՀՀ տարածքը բաժանվում է 10 մարզերի՝ 48 քաղաքային ու 866 գյուղական համայնքներով և Երևանի քաղաքային համայնքի (12 վարչական շրջաններով):

**ՀՀ վարչատարածքային բաժանումն ըստ ՀՀ մարզերի և ք.Երևանի, 2014թ. հունվարի 1-ի դրությամբ**

	Համայնքների քանակը			Բնակավայրերի քանակը
	ընդամենը	քաղաքային	գյուղական	
<b>Հայաստանի Հանրապետություն</b>	<b>915</b>	<b>49</b>	<b>866</b>	<b>1 002</b>
ք. Երևան	1	1	-	1
Արագածոտն	114	3	111	120
Արարատ	97	4	93	99
Արմավիր	97	3	94	98
Գեղարքունիք	92	5	87	98
Լոռի	113	8	105	130
Կոտայք	67	7	60	69
Շիրակ	119	3	116	131
Սյունիք	109	7	102	134
Վայոց ձոր	44	3	41	55
Տավուշ	62	5	57	67

Սկսած 2013թ.-ից ժողովրդագրական ցուցանիշների ընթացիկ հաշվառումն իրականացվում է ըստ ՀՀ 2011թ. մարդահամարի արդյունքների, ընդ որում ՀՀ մշտական բնակչության թվաքանակի 2012թ. ցուցանիշը վերահաշվարկվել է այդ հիմքով:

2014թ. հունվարի 1-ի դրությամբ ՀՀ մշտական բնակչության թվաքանակի ցուցանիշը, ընթացիկ հաշվառմամբ (2011թ. մարդահամարի հիմքով վարվող) կազմել է 3 017.4 հազ. մարդ, այդ թվում քաղաքայինը՝ 1 914.3 հազ. մարդ և գյուղականը՝ 1 103.1 հազ. մարդ, 2013թ. հունվարի 1-ի դրությամբ, համապատասխանաբար՝ 3 026.9 հազ., 1 917.5 և 1 109.4 հազ. մարդու համեմատ:

**ՀՀ մշտական բնակչության թվաքանակն ըստ ՀՀ մարզերի և ք.Երևանի, հունվարի 1-ի դրությամբ (ՀՀ 2011թ. մարդահամարի հիմքով)**

1 000 մարդ

	Ընդամենը		Քաղաքային		Գյուղական	
	2013թ.	2014թ.	2013թ.	2014թ.	2013թ.	2014թ.
<b>Հայաստանի Հանրապետություն</b>	<b>3 026.9</b>	<b>3 017.4</b>	<b>1 917.5</b>	<b>1 914.3</b>	<b>1 109.4</b>	<b>1 103.1</b>
ք. Երևան	1 066.3	1 068.6	1 066.3	1 068.6	-	-
Արագածոտն	133.0	132.3	30.6	30.3	102.4	102.0
Արարատ	261.4	260.8	74.5	74.4	186.9	186.4
Արմավիր	267.1	267.2	85.3	85.3	181.8	181.9
Գեղարքունիք	235.6	234.1	71.3	70.8	164.3	163.3
Լոռի	234.7	230.7	137.2	135.4	97.5	95.3
Կոտայք	255.3	255.0	138.2	138.2	117.1	116.8
Շիրակ	251.3	248.4	146.3	144.5	105.0	103.9
Սյունիք	141.7	141.0	95.3	94.7	46.4	46.3
Վայոց ձոր	52.2	51.7	18.4	18.2	33.8	33.5
Տավուշ	128.3	127.6	54.1	53.9	74.2	73.7

2013թ. հունվար-դեկտեմբերին արձանագրվել է 41 770 ծնված, որը 2012թ. նույն ժամանակաշրջանի համեմատ նվազել է 1.7%-ով, իսկ ծնելիության ընդհանուր գործակիցը, 1 000 բնակչի հաշվով նվազել է, համապատասխանաբար՝ 0.2 պրոմիլային կետով և կազմել՝ 13.8 ‰:

**ՀՀ բնակչության բնական շարժի հիմնական ցուցանիշները հունվար-դեկտեմբերին**

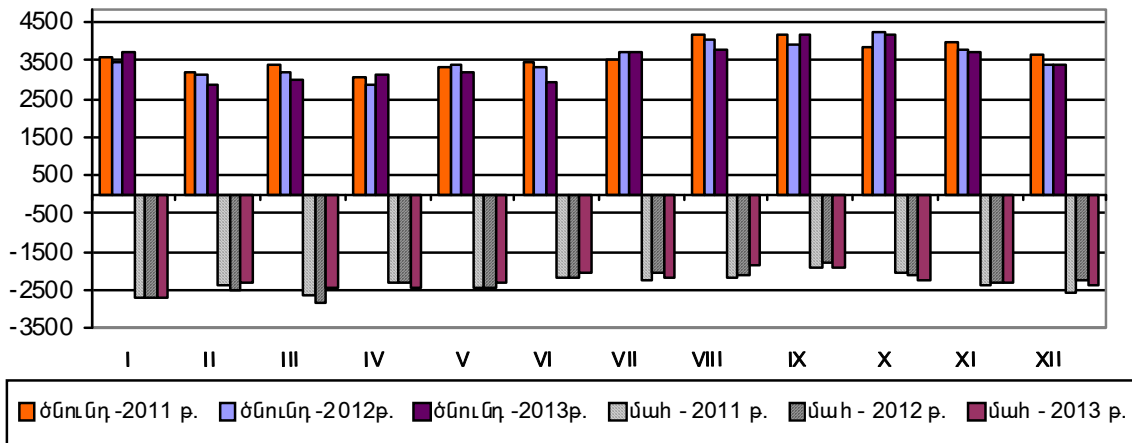
	Բացարձակ թվաքանակ, մարդ		Բացարձակ ցուցանիշի աճը/ նվազումը, %	1 000 բնակչի հաշվով, պրոմիլ	
	2012թ.	2013թ.		2012 թ.	2013թ.
<b>Ծնվածներ</b>	<b>42 480</b>	<b>41 770</b>	<b>98.3</b>	<b>14.0</b>	<b>13.8</b>
տղաներ	22 743	22 200	97.6	15.7	15.3
աղջիկներ	19 737	19 570	99.2	12.5	12.4
<b>Մեռելածիններ</b>	801	653	81.5	18.7 <sup>1</sup>	15.4 <sup>1</sup>
<b>Մահացածներ</b>	<b>27 599</b>	<b>27 165</b>	<b>98.4</b>	<b>9.1</b>	<b>9.0</b>
արական	14 268	13 886	97.3	9.8	9.6
իգական	13 331	13 279	99.6	8.5	8.4
<b>Բնական հավելաձ</b>	<b>14 881</b>	<b>14 605</b>	<b>98.1</b>	<b>4.9</b>	<b>4.8</b>
Անուսնություններ	19 063	18 363	96.3	6.3	6.1
Անուսնալուծություններ	3 250	3 756	115.6	1.1	1.2

2013թ. հունվար-դեկտեմբերին արձանագրվել է մահացության 27 165 դեպք: 2012թ. համեմատ մահվան դեպքերը նվազել են 1.6 %-ով, իսկ մահացության ընդհանուր գործակիցը նվազել է 0.1 պրոմիլային կետով:

2013թ. հունվար-դեկտեմբերին ծնվածների թվաքանակը 1.5 անգամ գերազանցել է մահացության դեպքերը: Բնական հավելաձը (ծնունդների և մահերի տարբերությունը) 2013թ.-ին կազմել է 14 605 մարդ, իսկ բնական հավելաձի ընդհանուր գործակիցը, 1 000 բնակչի հաշվով, կազմել է 4.8‰, 2012թ. հունվար-դեկտեմբերին 4.9‰ համեմատ:

**Ծնվածների և մահացածների բացարձակ թվաքանակն ըստ գրանցման ամիսների**

(մարդ)



**ՀՀ բնակչության բնական շարժի հիմնական ցուցանիշներն ըստ ՀՀ մարզերի և ք. Երևանի, 2013թ. հունվար-դեկտեմբերին**

	Ծնվածներ, մարդ	Մահացածներ, մարդ	այդ թվում՝ 0-1 տարեկան մահացածներ	Բնական հավելաձ, մարդ	Անուսնություններ, դեպք	Անուսնալուծություններ, դեպք
<b>Հայաստանի Հանրապետություն</b>	<b>41 770</b>	<b>27 165</b>	<b>411</b>	<b>14 605</b>	<b>18 363</b>	<b>3 756</b>
ք. Երևան	15 396	9 185	107	6 211	7 007	1 642
Արագածոտն	1 948	1 175	14	773	811	132
Արարատ	3 663	2 168	31	1 495	1 610	284
Արմավիր	3 614	2 158	34	1 456	1 680	250
Գեղարքունիք	3 190	1 876	47	1 314	1 207	139
Լոռի	3 168	2 809	33	359	1 318	477

<sup>1</sup> 1 000 կենդանի և մեռած ծնվածի հաշվով:

5. ՍՈՑԻԱԼ-ԺՈՂՈՎՐԴԱԳՐԱԿԱՆ ՀԱՏՎԱԾ

	Ծնվածներ, մարդ	Մահացածներ, մարդ	այդ թվում՝ 0-1 տարեկան մահացածներ	Բնական հավելված, մարդ	Ամուսնություններ, դեպք	Ամուսնալուծություններ, դեպք
Կոտայք	3 632	2 208	34	1 424	1 638	279
Շիրակ	3 535	2 531	64	1 004	1 352	283
Սյունիք	1 479	1 269	23	210	749	112
Վայոց ձոր	645	473	9	172	358	74
Տավուշ	1 500	1 313	15	187	633	84

1 000 բնակչի հաշվով

	Ծնվածներ, մարդ	Մահացածներ, մարդ	այդ թվում՝ 0-1 տարեկան մահացածներ <sup>1</sup>	Բնական հավելված, մարդ	Ամուսնություններ, դեպք	Ամուսնալուծություններ, դեպք
<b>Հայաստանի Հանրապետություն</b>	<b>13.8</b>	<b>9.0</b>	<b>9.8</b>	<b>4.8</b>	<b>6.1</b>	<b>1.2</b>
ք. Երևան	14.4	8.6	6.9	5.8	6.6	1.5
Արագածոտն	14.7	8.9	7.2	5.8	6.1	1.0
Արարատ	14.0	8.3	8.5	5.7	6.2	1.1
Արմավիր	13.5	8.1	9.4	5.4	6.3	0.9
Գեղարքունիք	13.6	8.0	14.7	5.6	5.1	0.6
Լոռի	13.6	12.1	10.4	1.5	5.7	2.0
Կոտայք	14.2	8.7	9.4	5.5	6.4	1.1
Շիրակ	14.1	10.1	18.1	4.0	5.4	1.1
Սյունիք	10.5	9.0	15.6	1.5	5.3	0.8
Վայոց ձոր	12.4	9.1	14.0	3.3	6.9	1.4
Տավուշ	11.7	10.3	10.0	1.4	4.9	0.7

**Մահացությունն ըստ հիմնական պատճառների**

(ՀՀ արդարադատության նախարարության ԲԿԱԳ տարածքային բաժիններից ստացված մահվան վերաբերյալ ակտերի համաձայն)

	2012թ. հունվար-դեկտեմբեր, մարդ	ընդհանուրի նկատմամբ, %	2013թ. հունվար-դեկտեմբեր, մարդ	Ընդհանուրի նկատմամբ %	Բացարձակ ցուցանիշի աճը նախորդ տարվա նկատմամբ, %
<b>Մահացածների թվաքանակը</b>	<b>27 599</b>	<b>100</b>	<b>27 165</b>	<b>100</b>	<b>98.4</b>
դրանցից՝ ըստ պատճառների.					
արյան շրջանառության համակարգի հիվանդություններից	13 330	48.3	12 929	47.6	97.0
դժբախտ պատահարներից, թունավորումներից և վնասվածքներից	1 359	4.9	1 296	4.8	95.4
չարորակ նորագոյացություններից	5 552	20.1	5 599	20.6	100.8
չնչառական օրգանների հիվանդություններից	1 611	5.9	1 616	6.0	100.3
մարսողական օրգանների հիվանդություններից	1 601	5.8	1 641	6.0	102.5
վարակիչ և մակարուծային հիվանդություններից	286	1.0	247	0.9	86.4
այլ հիվանդություններից	3 860	14.0	3 651	14.1	99.4

Հաշվետու ժամանակաշրջանում Մարդու իմունային անբավարարվածության վիրուսից առաջացած հիվանդություններից (ՄԻԱՎ) արձանագրվել է մահացության 13 դեպք, 2012թ.-ի՝ 22 դեպքի համեմատ:

Ըստ ՀՀ կառավարությանն առընթեր ՀՀ ոստիկանության ինֆորմացիոն կենտրոնի տրամադրած հաշվետվական տվյալների, 2013թ. հունվար-դեկտեմբերին հանրապետությունում արձանագրվել են ինքնասպանության և ինքնասպանության փորձերի 768 դեպք, 2012թ. համեմատ դեպքերն աճել են 3.8%-ով: Արձանագրված ինքնասպանության դեպքերը կազմել են 203-ը,

<sup>1</sup> 1 000 կենդանի ծնվածի հաշվով:

5. ՍՈՑԻԱԼ-ԺՈՂՈՎՐԴԱԳՐԱԿԱՆ ՀՍՏՎԱԾ

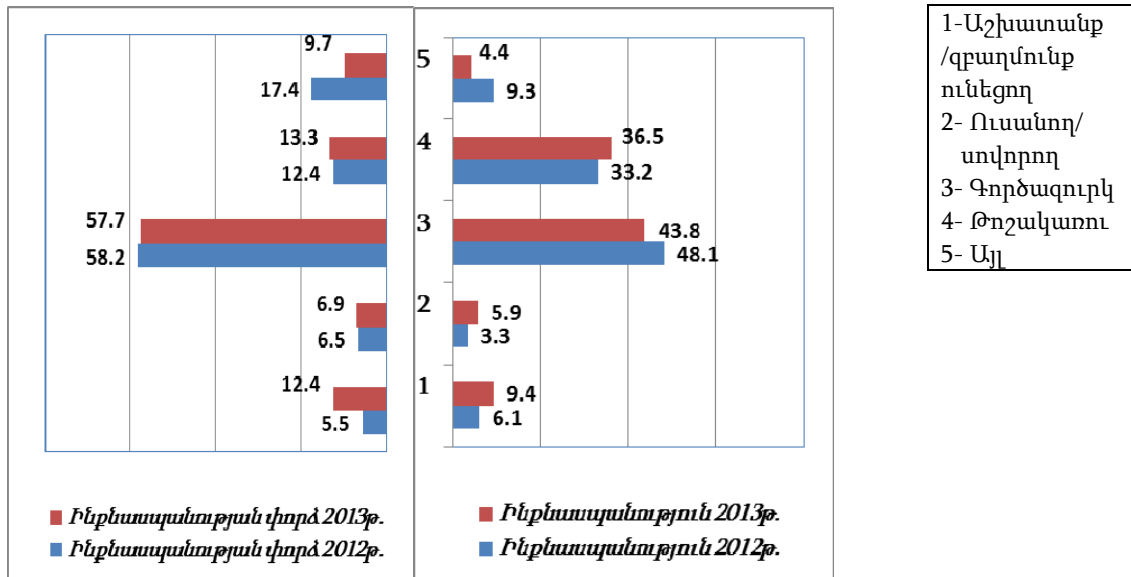
որոնք 2012թ. համեմատությամբ նվազել են 5.1%-ով: Ընդ որում, 2013թ. արձանագրված ինքնասպանության դեպքերն ավելացել են կանանց շրջանում, մասնավորապես՝ 30-ից բարձր տարիքի, իսկ տղամարդկանց շրջանում՝ նվազել են: Ինքնասպանության փորձերը, նախորդ տարվա համեմատ աճել են 7.4%-ով:

**ՀՀ -ում արձանագրված ինքնասպանության և ինքնասպանության փորձերի դեպքերը 2011-2013թթ.**

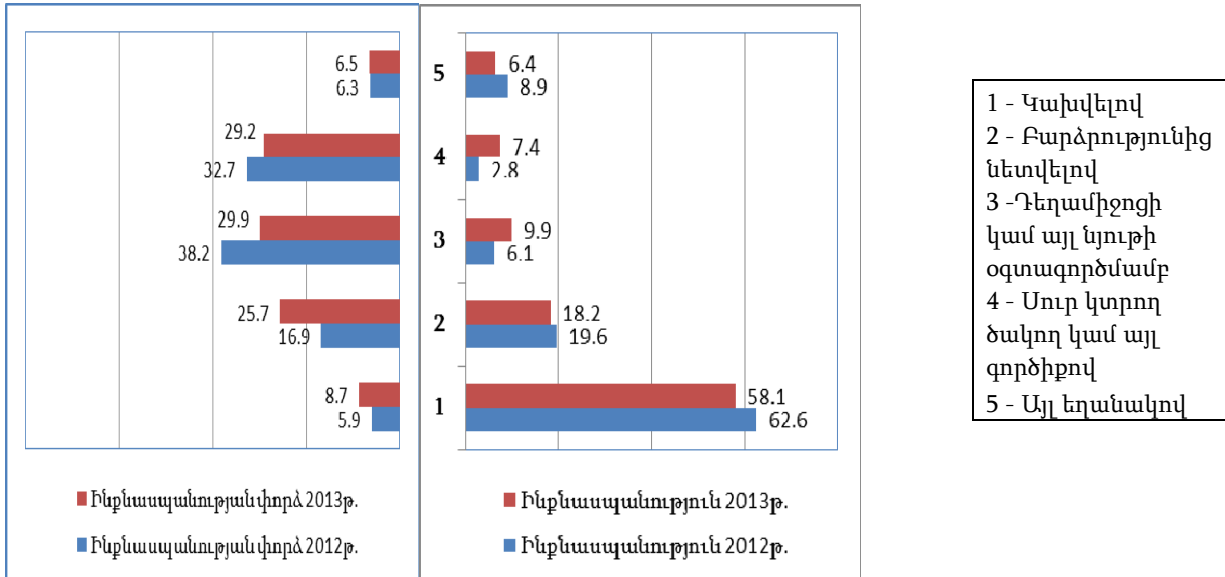
դեպք

	Ընդամենը			Իգական			Արական		
	2011թ.	2012 թ.	2013 թ.	2011թ.	2012 թ.	2013 թ.	2011թ.	2012 թ.	2013 թ.
<b>Ինքնասպանություն և ինքնասպանության փորձ այդ թվում՝</b>	<b>647</b>	<b>740</b>	<b>768</b>	<b>242</b>	<b>316</b>	<b>342</b>	<b>405</b>	<b>424</b>	<b>426</b>
<i><b>Ինքնասպանություն որից՝</b></i>	<i><b>195</b></i>	<i><b>214</b></i>	<i><b>203</b></i>	<i><b>46</b></i>	<i><b>57</b></i>	<i><b>68</b></i>	<i><b>149</b></i>	<i><b>157</b></i>	<i><b>135</b></i>
մինչև 17 տարեկան	9	10	6	4	6	3	5	4	3
18-29 տարեկան	33	22	37	9	6	7	24	16	30
30-65 տարեկան	108	118	92	18	23	33	90	95	59
65+	45	64	68	15	22	25	30	42	43
<i><b>Ինքնասպանության փորձ, որից՝</b></i>	<i><b>452</b></i>	<i><b>526</b></i>	<i><b>565</b></i>	<i><b>196</b></i>	<i><b>259</b></i>	<i><b>274</b></i>	<i><b>256</b></i>	<i><b>267</b></i>	<i><b>291</b></i>
մինչև 17 տարեկան	26	32	31	18	24	28	8	8	3
18-29 տարեկան	162	205	196	90	121	115	72	84	81
30-65 տարեկան	214	238	284	71	91	114	143	147	170
65+	50	51	54	17	23	17	33	28	37

**Ինքնասպանության և ինքնասպանության փորձերի դեպքերի բաշխումն ըստ սոցիալական կարգավիճակի/զբաղմունքի 2012 և 2013թթ.-ին (%-ով ընդհանուրից)**



**Ինքնասպանության և ինքնասպանության փորձերի դեպքերի բաշխումն ըստ կատարման եղանակի 2012 և 2013թթ.-ին (%-ով ընդհանուրից)**



2013թ. հունվար-դեկտեմբերին` 2012թ. հունվար-դեկտեմբերի համեմատ, արձանագրվել է 0-1 տարեկան երեխաների մահվան դեպքերի նվազում` 9.1%-ով, իսկ մանկական մահացության գործակիցը, 1 000 կենդանի ծնվածի հաշվով, կազմել է 9.8‰` 2012թ. նույն ժամանակաշրջանի 10.8‰-ի դիմաց:

**2.2 մանկական և երեխաների մահացությունը հունվար-դեկտեմբերին**

	Բացարձակ թվաքանակ, մարդ		Բացարձակ ցուցանիշի աճը/նվազումը նախորդ տարվա նկատմամբ, %	1 000 կենդանի ծնվածի հաշվով, պրոմիլ	
	2012 թ.	2013 թ.		2012 թ.	2013թ.
<b>0-1 տարեկան մահեր</b>	<b>458</b>	<b>411</b>	<b>89.7</b>	<b>10.8</b>	<b>9.8</b>
<i>որից`</i>					
տղա	260	243	93.5	11.7	10.9
աղջիկ	192	168	87.5	9.7	8.6
Շուրջծնական շրջանում առաջացած առանձին վիճակներով, բնածին անկանոնություններով ու ձևախախտումային խանգարումներով պայմանավորված մահեր	305	284	93.1	7.2	6.8
1-4 տարեկան մահեր	54	52	96.3	1.3	1.2
<b>0-4 տարեկան մահեր</b>	<b>515</b>	<b>463</b>	<b>89.9</b>	<b>12.1</b>	<b>11.1</b>
<i>որից`</i>					
տղա	287	277	96.5	12.6	12.5
աղջիկ	219	186	84.9	11.1	9.5

2013թ. հունվար-դեկտեմբերին հանրապետությունում արձանագրվել է 0-4 տարեկան երեխաների մահվան 463 դեպք, որի կառուցվածքում մինչև 1 տարեկան երեխաների մահացության դեպքերը կազմել են 88.8%:

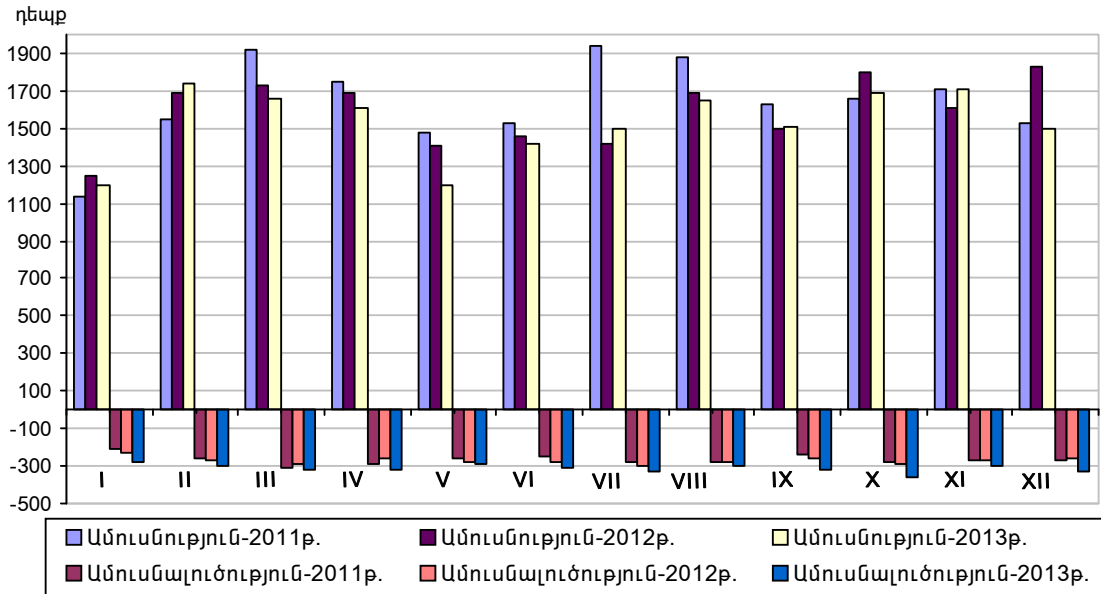
5. ՍՈՑԻԱԼ-ԺՈՂՈՎՐԴԱԳՐԱԿԱՆ ՀԱՏՎԱԾ

Հղիության հետ կապված բարդություններից, ծննդյան և ետծննդյան ժամանակահատվածում, 2013թ. հունվար-դեկտեմբերին գրանցվել է մայրական մահացության 8 դեպք, որով պայմանավորված, մայրական մահացության գործակիցը կազմել է 19.2 (100 000 կենդանի ծնվածի հաշվով):

2013թ. հունվար-դեկտեմբերին գրանցված ամուսնության դեպքերը 2012թ. հունվար-դեկտեմբերի համեմատ նվազել են 3.7%-ով և կազմել 18 363 դեպք, իսկ ամուսնության ընդհանուր գործակիցը, 1 000 բնակչի հաշվով, նվազել է 0.2 պրոմիլային կետով և կազմել 6.1‰:

2013թ. հունվար-դեկտեմբերին ամուսնալուծության դեպքերը 2012թ. հունվար-դեկտեմբերի համեմատ, աճել են 15.6%-ով և կազմել 3 756 դեպք, իսկ ամուսնալուծության ընդհանուր գործակիցը, 1 000 բնակչի հաշվով, աճել է 0.1 պրոմիլային կետով և կազմել 1.2‰:

Ամուսնություններն ու ամուսնալուծություններն ըստ գրանցման ամիսների



Հանրապետությունում 2013թ. հունվար-դեկտեմբերին գրանցված 1 000 ամուսնական զույգերի համեմատ արձանագրվել է ամուսնալուծության 205 դեպք՝ 2012թ. հունվար-դեկտեմբերին արձանագրված 170-ի համեմատ:

ՀՀ մարզերում և ք.Նրևանում գրանցված ամուսնալուծությունները 1 000 ամուսնությունների հաշվով

	Ք. Նրևան	Արագածոտն	Արարատ	Արմավիր	Գեղարքունիք	Լոռի	Կոտայք	Շիրակ	Սյունիք	Վայոց Ձոր	Տավուշ
2008-2010թթ.	196	101	111	95	86	322	116	152	152	136	116
2011-2013 թթ.	216	124	135	121	99	329	141	175	151	153	115

ՀՀ սահմանային էլեկտրոնային կառավարման տեղեկատվական համակարգով (ՄԷԿՏ) սահմանային անցման կետերում իրականացված սահմանային գրանցումներով ուղևորաշրջանառության համախառն ծավալը 2013թ. հունվար-դեկտեմբերին կազմել է 4 983.9 հազ., 2012թ.՝ 4 426.6 հազ. ուղևորության համեմատ: Սահմանային գրանցումների հաշվեկշիռը (գրանցված մուտքերի և ելքերի տարբերությունը) 2013թ. հունվար-դեկտեմբերին կազմել է -31.2 հազ. սահմանային գրանցում:

5. ՍՈՑԻԱԼ-ԺՈՂՈՎՐԴԱԳՐԱԿԱՆ ՀԱՏՎԱԾ

ՀՀ սահմանահատումների ծավալներն ըստ ՀՀ սահմանային անցման կետերի, 2012 և 2013թթ.

(առանց նույնականացման, ըստ քանակային գրանցումների)

Սահմանային գրանցում

Սահմանային անցման կետեր	2012թ.					
	Մուտք		Ելք		Հաշվեկշիռը	
	Ընդամենը	Այդ թվում՝ ՀՀ փաստաթղթերով	Ընդամենը	Այդ թվում՝ ՀՀ փաստաթղթերով	Ընդամենը	այդ թվում՝ ՀՀ փաստաթղթերով
Զվարթնոց	874 944	475 776	877 452	488 594	-2 508	-12 818
Բագրատաշեն	729 988	501 786	764 799	522 930	-34 811	-21 144
Մեղրի	92 276	10 705	90 626	10 552	1 650	153
Այրում	40 247	32 916	41 604	35 546	-1 357	-2 630
Գոգավան	59 135	30 903	50 255	30 465	8 880	438
Բավրա	361 325	147 941	369 587	156 229	-8 262	-8 288
Գյումրի	32 673	20 936	39 101	26 315	-6 428	-5 379
Պրիվոլնոյե	1 307	649	1 282	641	25	8
<b>Ընդամենը</b>	<b>2 191 895</b>	<b>1 221 612</b>	<b>2 234 706</b>	<b>1 271 272</b>	<b>-42 811</b>	<b>-49 660</b>
Սահմանային անցման կետեր	2013թ.					
	Մուտք		Ելք		Հաշվեկշիռը	
	Ընդամենը	Այդ թվում՝ ՀՀ փաստաթղթերով	Ընդամենը	Այդ թվում՝ ՀՀ փաստաթղթերով	Ընդամենը	այդ թվում՝ ՀՀ փաստաթղթերով
Զվարթնոց	877 347	476 621	845 897	459 913	31 450	16 708
Բագրատաշեն	1 021 503	728 828	1 068 606	768 554	-47 103	-39 726
Մեղրի	85 966	11 688	85 438	11 868	528	-180
Այրում	37 783	28 857	38 442	31 500	-659	-2 643
Գոգավան	49 345	30 221	44 409	28 335	4 936	1 886
Բավրա	371 245	155 079	386 078	168 080	-14 833	-13 001
Գյումրի	31 158	19 979	36 666	25 014	-5 508	-5 035
Պրիվոլնոյե	2 003	812	2 002	822	1	-10
<b>Ընդամենը</b>	<b>2 476 350</b>	<b>1 452 085</b>	<b>2 507 538</b>	<b>1 494 086</b>	<b>-31 188</b>	<b>-42 001</b>

**ՊԱՐԶԱԲԱՆՈՒՄ**

**Սահմանահատում կատարած անձանց նույնականացման ծրագրի և տվյալների հետագա վերլուծության արդյունքների վերաբերյալ**

ՄԷԿՏ համակարգում 2012թ. երկրորդ կիսամյակից սկիզբ առած փորձնական ծրագրով<sup>1</sup>, որի հիմքում դրված էր սահմանահատող անձանց նույնականացումը, իսկ երկքաղաքացիները դիտարկվում էին որպես ՀՀ քաղաքացիներ, 2013թ. համար ստացվել են հետևյալ տվյալները.

**ՀՀ սահմանային անցակետերով սահմանահատում կատարած անձինք (նույնականացված) ըստ ՀՀ և օտարերկրյա փաստաթղթերի, 2013թ.**

անձ

	Ընդամենը	ՀՀ փաստաթղթերով <sup>2</sup> (ներառյալ երկքաղաքացիներ)	Օտարերկրյա փաստաթղթերով
Մուտք	1 296 942	744 971	551 971
Ելք	1 329 147	786 789	542 358
<b>Հաշվեկշիռը</b>	<b>-32 205</b>	<b>-41 818</b>	<b>9 613</b>

<sup>1</sup> Հավելված 3-ում ներկայացված են սահմանահատում կատարած անձանց նույնականացմամբ ստացված տվյալները՝ ըստ մուտքի/ելքի քանակների և քաղաքացիության երկրի:

<sup>2</sup> ՀՀ քաղաքացիական անձնագիր, դիվանագիտական անձնագիր, ճամփորդական փաստաթուղթ, վերադարձի վկայական և սահմանահատում թույլատրող այլ փաստաթղթեր:

Կատարելով վերահաշվարկ, որում Հայաստանի Հանրապետության քաղաքացիությունը որպես երկրորդ քաղաքացիություն ստացած երկքաղաքացիները չեն դիտարկվում ՀՀ քաղաքացիներ, և վերլուծելով մինչև 2014 թվականը (ՀՀ քաղաքացիությունը որպես երկրորդ քաղաքացիություն ստացած) օտարերկրացիների վերաբերյալ տվյալները, ստացվում են.

- 7 782 օտարերկրացի 2013 թվականին մուտք են գործել ՀՀ, որից հետո ստացել են ՀՀ քաղաքացիություն: Նրանցից 5 031-ը 2013 թվականին որպես ՀՀ քաղաքացի էլք են կատարել ՀՀ-ից, ուստի վերը նշված աղյուսակում ՀՀ քաղաքացիների էլքի ցուցանիշը (786 789) համաձայն վերահաշվարկի սկզբունքի նվազում է 5 031-ով,
- նախկինում ՀՀ քաղաքացիություն ստացած և մինչև 2013թ. ՀՀ-ում գտնվող 10 522 օտարերկրացիներից 9 138-ը՝ 2013թ.-ին ՀՀ-ից էլք են կատարել, ուստի վերոհիշյալ աղյուսակում նշված ՀՀ քաղաքացիների էլքի ցուցանիշը (786 789) նվազում է ևս 9 138-ով,
- նախկինում ՀՀ քաղաքացիություն ստացած 15.099 օտարերկրացի 2013 թվականին մուտք են գործել ՀՀ, որից 10 433-ը վերադարձել են արտերկիր, ուստի աղյուսակում նշված ՀՀ քաղաքացիների մուտքի ցուցանիշը (744 971) նվազում է 15 099-ով, իսկ ՀՀ քաղաքացիների էլքի ցուցանիշը (786 789) նույնպես նվազում է 10 433-ով:

Վերլուծության արդյունքում, վերը ներկայացված աղյուսակում բերված 2013թ. ՀՀ փաստաթղթերով մուտք (744 971-15 099=729 872) և էլք (786 789-5 031-9 138-10 433=762 187) իրականացրած, ինչպես նաև, համապատասխանաբար, սահմանահատում կատարած անձանց հաշվեկշռի **ճշգրտված տվյալները ներկայացվում** են ստորև.

անձ

	Ընդամենը	ՀՀ փաստաթղթերով	Օտարերկրյա փաստաթղթերով
Մուտք	1 296 942	729 872	567 070
Էլք	1 329 147	762 187	566 960
<b>Հաշվեկշիռը</b>	<b>-32 205</b>	<b>-32 315</b>	<b>110</b>

Սակայն, ինչպես հայտնի է, վերը ներկայացված սահմանահատումներին մասնակցած անձանց թվաքանակի ցուցանիշները բավարար չեն ՄԷԿՏ համակարգի տվյալների բազան օգտագործելու որպես միջազգային միգրացիայի տեղեկատվության աղբյուր<sup>1</sup>: Ըստ ՄԱԿ-ի կողմից սահմանված արտաքին միգրացիայի միջազգային մեթոդաբանության, բացակայող անձին միգրանտ որակելու համար, անհրաժեշտ է ստանալ նաև տվյալներ բացակայության տևողության և բացակայելու պատճառների վերաբերյալ, ինչն այս աղբյուրով առկա չէ: Այն է՝ ՄԱԿ-ի կողմից սահմանված արտաքին միգրացիայի միջազգային մեթոդաբանության համաձայն, հաշվետու տարում մինչև երեք ամիս տևողությամբ երկրից բացակայածները չեն դասվում միգրանտների շարքին, **3-ից մինչև 12 ամիս տևողությամբ երկրից բացակայածները**, բացառյալ՝ հանգստի, ընկերներին/բարեկամներին այցելության, արձակուրդի, գործնական, առողջական կամ կրոնական ուխտագնացության մեկնածները, **վերադրվում են կարճաժամկետ միգրանտներին**, իսկ **մեկ տարի և ավելի ժամկետով** բացակայածները՝ **երկարաժամկետ միգրանտներին**:

ՄԷԿՏ համակարգի տեղեկատվական բազայում առկա են նաև տվյալներ ՀՀ մուտքի արտոնագրեր (վիզաներ) ստացած անձանց թվաքանակի վերաբերյալ՝ ըստ նրանց ինքնությունը հաստատող փաստաթղթի տրման երկրի, ինչի վերաբերյալ ամփոփ ցուցանիշները՝ 2013թ. համար, ներկայացված են ստորև աղյուսակում:

<sup>1</sup> Կարճաժամկետ և երկարաժամկետ միգրանտներ հասկացությունների ստանդարտ սահմանումները տես՝ “Рекомендации по статистике Международной миграции”, 1-ое пересмотренное изд. „Департамент по экономическим и социальным вопросам, Демографический отдел, ООН, Нью-Йорк 1998г. (ST/ESA/STAT/SER.M/58/Rev.1) , էջ 15, [http://unstats.un.org/unsd/publication/SeriesM/SeriesM\\_58rev1R.pdf](http://unstats.un.org/unsd/publication/SeriesM/SeriesM_58rev1R.pdf)



5. ՍՈՑԻԱԼ-ԺՈՂՈՎՐԴԱԳՐԱԿԱՆ ՀԱՏՎԱԾ

Հայաստանի Հանրապետության մուտքի վիզաներ ստացած անձինք՝ ըստ ինքնությունը հաստատող փաստաթղթի տրման երկրի, 2013թ. հունվար-դեկտեմբեր

Երկիրը	Թվաքանակը, մարդ
Իրանի Իսլամական Հանրապետություն	81 901
ԱՄՆ	19 404
Թուրքիա	9 397
Իսրայել	4 224
Սիրիա	2 858
Կանադա	2 662
Ճապոնիա	2 306
Լիբանան	2 096
Հնդկաստան	1 574
Իրաք	1 469
Ավստրալիա	1 460
Թուրքմենստան	1 272
Հրվ. Կորեա	900
Չինաստան	786
ՌԴ	786
Նիդերլանդներ	581
Ֆրանսիա	514
Գերմանիա	485
ԱՄԷ	403
Սերբիա	391
Եգիպտոս	319
Ֆիլիպիններ	315
Բահրեյն	289
Հորդանան	268
Հվ. Աֆրիկա	240
Խորվաթիա	227
Հունգարիա (ՉԺՀ)	211
Քուվեյթ	193
Բրազիլիա	191
Թայլանդ	171
Թայվան (ՉԺՀ)	170
Նոր Զելանդիա	158
Բոսնիա և Հերցեգովինա	150
Լատվիա	145
Վրաստան	144
Ինդոնեզիա	120
Մակեդոնիա	113
Մեքսիկա	111
Մալազիա	99
Այլ	1 791
<b>Ընդամենը</b>	<b>140 894</b>