

1.4. Աշխատանքի շուկայի ցուցանիշներ

1.4.1. Զբաղվածություն

Տնտեսապես ակտիվ բնակչության միջին թվաքանակը 2004թ. հունվար-դեկտեմբերին հանրապետությունում, ըստ գնահատման, կազմել է 1225.7 հազ. մարդ, որոնց 90.6%-ը կամ 1110.9 հազ. մարդ զբաղված են եղել տնտեսության մեջ, իսկ 9.4%-ը կամ 114.8 հազ. մարդ (միջինը ժամանակաշրջանի համար) չեն ունեցել աշխատանք, գրանցվել են ՀՀ աշխատանքի և սոցիալական հարցերի նախարարության «ՀՀ զբաղվածության ծառայություն» գործակալությունում և ստացել գործազուրկի կարգավիճակ:

Տնտեսապես ակտիվ բնակչության կառուցվածքի փոփոխությունը 2003 - 2004թթ.

(միջին տարեկան)

	Տնտեսապես ակտիվ բնակչությունը		այդ թվում՝			
	ընդամենը, հազ. մարդ	նրանցից՝ կանայք, %	զբաղվածության մակարդակը ¹ , %		պաշտոնական գործազրկության մակարդակը ¹ , %	
			ընդամենը	նրանցից՝ կանանց	ընդամենը	նրանցից՝ կանանց
2003 թ.⁴						
Հունվար-մարտ	1229.0	49.6	89.6	42.6	10.4	7.0
Հունվար-հունիս	1246.7	49.5	89.8	42.6	10.2	6.9
Հունվար-սեպտեմբեր	1250.5	49.5	89.9	42.7	10.1	6.8
Հունվար-դեկտեմբեր	1232.4	49.5	89.9	42.7	10.1	6.9
2004 թ.²						
Հունվար-մարտ	1203.5	49.6	90.2	42.8	9.8	6.8
Հունվար-հունիս	1225.8	49.6	90.4	42.9	9.6	6.6
Հունվար-սեպտեմբեր	1230.9	49.6	90.6	43.0	9.4	6.5
Հունվար-դեկտեմբեր	1225.7	49.8	90.6	43.0	9.4	6.8

Զբաղվածության և պաշտոնական գործազրկության մակարդակն ըստ սեռի 2003 - 2004թթ.

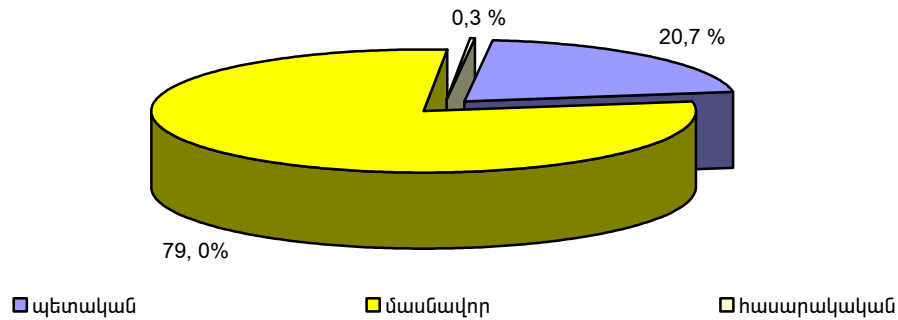
	Զբաղվածության մակարդակը ³ , %		Պաշտոնական գործազրկության մակարդակը ³ , %	
	տղամարդ	կին	տղամարդ	կին
2003 թ. ⁴	93.6	86.1	6.4	13.9
2004 թ. ²	94.8	86.4	5.2	13.6

¹ Կանանց զբաղվածության և գործազրկության մակարդակները հաշվարկված է ընդամենը տնտեսապես ակտիվ բնակչության նկատմամբ:

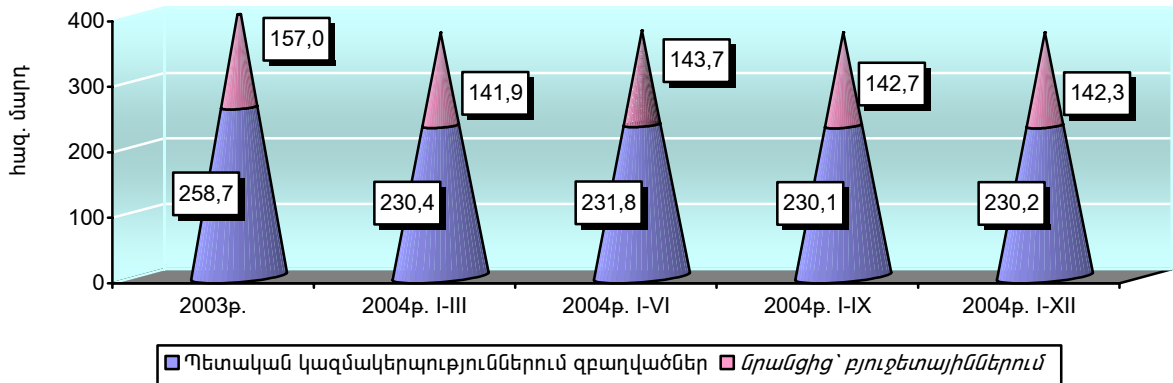
² Գնահատական:

³ Զբաղվածության և գործազրկության մակարդակները հաշվարկված է համապատասխան սեռի տնտեսապես ակտիվ բնակչության նկատմամբ:

Ջրաղվածներն ըստ տնտեսության հատվածների, 2004թ.¹



Բյուջետային ֆինանսավորում ունեցող և այլ պետական (համայնքային) կազմակերպություններում զբաղվածների թվաքանակը, 2003-2004թթ.



Ջրաղվածության և տնտեսական ակտիվության մակարդակն ըստ սեռի, 2004թ.¹

(միջին տարեկան)

	Ջրաղվածության մակարդակը, %				Տնտեսական ակտիվության մակարդակը, %			
	բնակչության ընդհանուր թվաքանակի նկատմամբ		աշխատունակ տարիքի բնակչության թվաքանակի նկատմամբ		բնակչության ընդհանուր թվաքանակի նկատմամբ		աշխատունակ բնակչության թվաքանակի նկատմամբ	
	ընդամենը	Նրանցից՝ կանանց ²	ընդամենը	Նրանցից՝ կանանց ²	ընդամենը	Նրանցից՝ կանանց ²	ընդամենը	Նրանցից՝ կանանց ²
Հունվար-մարտ	34.1	31.3	54.6	51.0	37.5	35.8	60.1	58.3
Հունվար-հունիս	34.6	31.9	55.5	51.9	38.2	36.5	61.2	59.4
Հունվար-սեպտեմբեր	34.7	31.8	55.6	51.7	38.3	36.6	61.4	59.6
Հունվար-դեկտեմբեր	34.6	31.7	55.4	51.5	38.1	36.6	61.2	59.6

¹ Գնահատական:

² Կանանց զբաղվածության և տնտեսական ակտիվության մակարդակները հաշվարկված է համապատասխան սեռի բնակչության նկատմամբ:

1.ԻՐԱԿԱՆ ՀԱՏՎԱԾ

2004թ. տարեսկզբից գործազուրկի կարգավիճակ ստացել են 12.2 հազ. մարդ, նրանցից 0.6 հազարը՝ դեկտեմբերին, հաշվառումից հանվել են 22.2 հազ. մարդ, որոնցից միայն 6.3 հազարը կան 28.2%-ը՝ ՀՀ աշխատանքի և սոցիալական հարցերի նախարարության «ՀՀ զբաղվածության ծառայություն» գործակալության միջնորդությամբ աշխատանքով ապահովվելու հետևանքով:

Աշխատուժի առաջարկն ըստ ամիսների, 2004թ.¹

(ամսվա վերջի դրությամբ)

	Աշխատանք փնտրողների թվաքանակը		Նրանցից՝ չզբաղվածներ		Նրանցից՝ գործազուրկներ	
	ընդամենը, հազ. մարդ	2003թ. նկատմամբ, %	ընդամենը, հազ. մարդ	2003թ. նկատմամբ, %	ընդամենը, հազ. մարդ	2003թ. նկատմամբ, %
Հունվար	148.2	96.2	146.8	96.2	118.2	92.9
Փետրվար	149.4	96.0	148.1	96.1	118.7	92.7
Մարտ	149.7	96.0	148.3	95.9	118.3	92.4
Ապրիլ	149.0	95.5	147.4	95.2	117.3	91.9
Մայիս	148.0	95.4	146.1	95.0	116.0	91.6
Հունիս	148.1	95.8	145.5	94.9	115.1	91.6
Հուլիս	148.3	96.2	145.1	94.9	114.2	91.4
Օգոստոս	147.7	96.7	144.1	95.4	113.3	92.0
Սեպտեմբեր	146.5	96.5	142.8	95.1	112.1	91.8
Հոկտեմբեր	145.6	96.7	141.7	95.1	111.3	92.1
Նոյեմբեր	144.0	96.3	139.7	94.3	109.6	91.3
Դեկտեմբեր	142.7	96.2	138.5	94.2	108.6	91.6

Աշխատուժի առաջարկն ըստ հանրապետության մարզերի 2004թ.¹

(տարեվերջին)

	Աշխատանք փնտրողներ		Նրանցից՝ գործազուրկներ			
	ընդամենը, հազ. մարդ	2003թ. նկատմամբ, %	ընդամենը, հազ. մարդ	որից՝ կանայք	2003թ. նկատմամբ, %	
					ընդամենը	որից՝ կանայք
Ընդամենը ՀՀ	142.7	96.2	108.6	76.3	91.6	93.5
ք. Երևան	29.3	86.2	25.2	17.9	83.7	86.1
Արագածոտն	2.4	104.3	1.3	0.9	92.9	90.0
Արարատ	5.0	89.3	3.6	2.6	87.8	89.7
Արմավիր	8.1	98.8	5.0	3.0	92.6	93.8
Գեղարքունիք	8.0	95.2	5.0	3.2	83.3	86.5
Լոռի	27.7	102.6	21.6	14.8	99.5	102.1
Կոտայք	7.3	93.6	5.0	3.6	89.3	90.0
Շիրակ	31.5	101.9	24.3	19.3	96.4	97.5
Սյունիք	15.8	94.0	12.7	7.8	92.0	92.9
Վայոց ձոր	2.3	104.5	1.6	1.1	94.1	100.0
Տավուշ	5.3	101.9	3.3	2.1	94.3	95.5

2004թ. տարեվերջին պաշտոնապես գրանցված գործազուրկներից կանայք կազմել են 70.3%՝ նոյեմբերի համեմատ նվազելով 0.1%-ով, իսկ 2003թ. նկատմամբ՝ աճել է 1.5%-ով: Մարզային կտրվածքով նախորդ տարվա համեմատ կին գործազուրկների թվաքանակն աճել է միայն Լոռու մարզում՝ 2.1%-ով, Վայոց ձորի մարզում մնացել է նույն մակարդակին, իսկ մնացյալ մարզերում նվազել է 2.5%- 13.9% սահմաններում:

¹ ՀՀ աշխատանքի և սոցիալական հարցերի նախարարության «ՀՀ զբաղվածության ծառայություն» գործակալության տվյալներով:

Պաշտոնապես գրանցված գործազուրկներն ըստ սեռի, տարիքային և կրթական կազմի¹, 2004թ.

(տարեվերջին)

	Ընդամենը, հազ. մարդ	Ընդամենի նկատմամբ, %	Նրանցից			
			կանայք, հազ. մարդ	կանանց ընդամենի նկատմամբ, %	գյուղական վայրերում ապրողներ, հազ. մարդ	գյուղական վայրերում ապրողների ընդամենի նկատմամբ, %
Գործազուրկներ	108.6	100	76.3	100	6.9	100
<i>ըստ տարիքի.</i>						
մինչև 18 տարեկան	0.1	0.1	0.1	0.1	0.0	0.0
18 - 22	1.7	1.6	1.1	1.4	0.3	4.3
23 - 30	20.2	18.6	12.4	16.3	1.2	17.4
31 - 50	73.0	67.2	54.6	71.6	4.6	66.7
51 և բարձր	13.6	12.5	8.1	10.6	0.8	11.6
<i>կրթությամբ.</i>						
բարձրագույն	14.4	13.3	9.1	11.9	0.5	7.2
միջնակարգ մասնագիտական	27.7	25.5	18.2	23.9	1.6	23.2
ընդհանուր միջնակարգ	60.8	56.0	45.8	60.0	3.8	55.1
թերի միջնակարգ	5.7	5.2	3.2	4.2	1.0	14.5

Աշխատանք փնտրող անձանց աշխատանքի տեղավորումը¹, 2004թ.

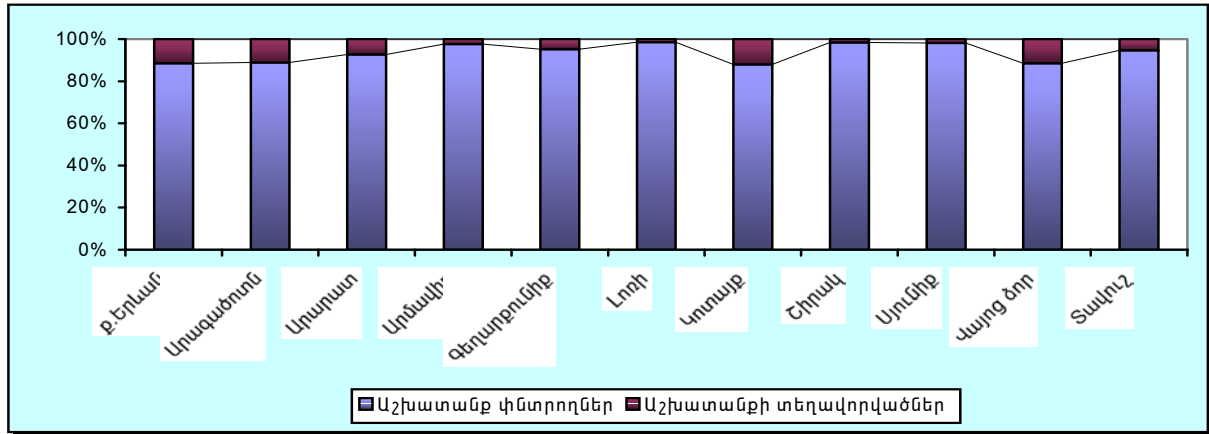
(տարեվերջին)

	ընդամենը հազ. մարդ	Նրանցից՝ կանայք, %	Ապահովվել են աշխատանքով		Նրանցից՝ կանայք
			ընդամենը հազ. մարդ	աշխատանք փնտրողների նկատմամբ, %	
Աշխատանք փնտրողներ	142.7	66.0	7.9	5.5	53.8
<i>Նրանցից՝ չգբաղվածներ</i>	<i>138.5</i>	<i>66.6</i>	<i>7.7</i>	<i>5.6</i>	<i>53.5</i>
<i>Նրանցից՝</i>					
գործազուրկներ	108.6	70.3	6.3	5.8	53.4
կենսաթոշակառուներ	2.0	54.8	0.1	5.0	41.7
<i>Նրանցից՝ հաշմանդամներ</i>	<i>1.3</i>	<i>49.5</i>	<i>0.0</i>	<i>2.8</i>	<i>37.8</i>
մինչև 1 տարի աշխատանքային ստաժ ունեցողներ	4.0	49.3	0.1	2.5	50.9
առաջին անգամ աշխատանք փնտրողներ	23.9	53.9	1.3	5.4	50.6
<i>Նրանցից՝ ուսումնական հաստատությունների շրջանավարտներ</i>	<i>5.6</i>	<i>56.9</i>	<i>0.1</i>	<i>1.8</i>	<i>66.0</i>

Աշխատանքի տեղավորվածների 60.8%-ն աշխատանք է գտել տնտեսության մասնավոր հատվածում, 25.4%-ը՝ պետական հատվածի կազմակերպություններում, 13.2%-ը՝ սեփականության խառը տիպի կազմակերպություններում, իսկ 0.6%-ը՝ հասարակական կազմակերպություններում:

¹ ՀՀ աշխատանքի և սոցիալական հարցերի նախարարության «ՀՀ զբաղվածության ծառայություն» գործակալության տվյալներով:

Աշխատանք փնտրողների և աշխատանքի տեղավորվածների հարաբերակցությունը ըստ ՀՀ մարզերի 2004 թ. վերջին¹



Ջրաղվածության ծառայության միջնորդությամբ աշխատանքով ապահովված նախկին գործազուրկների բաշխումն ըստ աշխատանք փնտրելու տևողության, տարեվերջին¹

	Նախկին գործազուրկներ, հազ. մարդ	ըստ աշխատանք փնտրելու տևողության, %				Ավարտված գործազրկության միջին տևողությունը, ամիս		
		մինչև 3 ամիս	3 - 6 ամիս	6 - 12 ամիս	1 տարի և ավելի	ընդամենը	կին	տղամարդ
2003 թ.								
Հունվար-մարտ	1.4	4.7	8.0	14.1	73.2	14.9	15.0	14.8
Հունվար-հունիս	3.0	5.6	8.6	15.0	70.8	14.6	14.5	14.6
Հունվար-սեպտեմբեր	4.8	4.9	8.9	14.8	71.4	14.7	14.6	14.7
Հունվար-դեկտեմբեր	6.8	5.2	9.4	18.5	66.9	14.2	14.5	14.0
2004 թ.								
Հունվար-մարտ	1.6	3.9	8.1	16.4	71.6	14.8	14.7	14.9
Հունվար-հունիս	3.4	5.1	6.4	12.9	75.6	15.1	14.8	15.5
Հունվար-սեպտեմբեր	4.9	4.6	6.4	12.6	76.4	15.3	15.0	15.5
Հունվար-դեկտեմբեր	6.3	4.9	6.4	12.9	75.8	15.2	14.9	15.4

Գործազուրկների թվաքանակի փոփոխությունն ըստ աշխատանք փնտրելու տևողության, 2004 թ. տարեվերջին¹

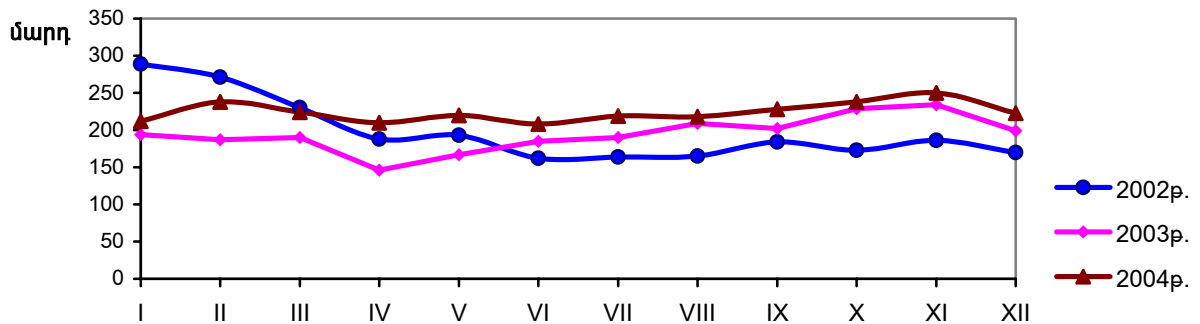
	Գործազուրկներ, հազ. մարդ	ըստ աշխատանք փնտրելու տևողության, %				Անավարտ գործազրկության միջին տևողությունը, ամիս		
		մինչև 3 ամիս	3 - 6 ամիս	6 - 12 ամիս	1 տարի և ավելի	ընդամենը	կին	տղամարդ
2003 թ.								
Հունվար-մարտ	128.0	4.4	6.0	11.4	78.2	15.4	15.6	15.0
Հունվար-հունիս	125.7	3.8	7.7	10.7	77.8	15.4	15.6	14.9
Հունվար-սեպտեմբեր	122.1	3.5	5.8	10.1	80.6	15.7	15.9	15.4
Հունվար-դեկտեմբեր	118.6	3.1	5.5	10.4	81.0	15.8	15.9	15.6
2004 թ.								
Հունվար-մարտ	118.3	4.8	5.1	9.5	80.6	15.7	15.8	15.5
Հունվար-հունիս	115.1	3.6	6.6	8.7	81.1	15.7	15.8	15.5
Հունվար-սեպտեմբեր	112.1	2.8	5.9	9.5	81.8	15.9	16.0	15.6
Հունվար-դեկտեմբեր	108.6	2.9	5.0	9.9	82.2	16.0	16.1	15.8

¹ ՀՀ աշխատանքի և սոցիալական հարցերի նախարարության «ՀՀ զբաղվածության ծառայություն» գործակալության տվյալներով:

Թափուր աշխատատեղերի ծանրաբեռնվածության դինամիկան ըստ ամիսների¹, 2004թ.
(ամսվա վերջի դրությամբ)

	Աշխատուժի նկատմամբ գործատուների պաշտոնապես ներկայացրած պահանջարկը, մարդ	Չգրադվածների թվաքանակը մեկ թափուր աշխատատեղի հաշվով	
		մարդ	%
			նախորդ ամսվա նկատմամբ
Հունվար	691	212	106.5
Փետրվար	621	238	112.3
Մարտ	661	224	94.1
Ապրիլ	701	210	93.8
Մայիս	664	220	104.8
Հունիս	701	208	94.5
Հուլիս	662	219	105.3
Օգոստոս	661	218	99.5
Սեպտեմբեր	626	228	104.6
Հոկտեմբեր	595	238	104.4
Նոյեմբեր	560	250	105.0
Դեկտեմբեր	622	223	89.2

Չգրադվածների թվաքանակը մեկ թափուր աշխատատեղի հաշվով ըստ ամիսների¹
2002 -2004թթ.



Գործազրկության նպաստի և դրամական օգնության միջին չափն ըստ 2004թ. ամիսների¹
(ամսվա վերջի դրությամբ)

	Նպաստառու գործազուրկների թվաքանակը, հազ. մարդ	Գործազրկության նպաստի միջին չափը, դրամ	Դրամական օգնություն ստացողների թվաքանակը, հազ. մարդ	Դրամական օգնության միջին չափը, դրամ
Հունվար	5.4	3503	8.0	1507
Փետրվար	5.9	3154	7.7	1427
Մարտ	6.2	3267	10.1	1409
Ապրիլ	6.2	3236	12.4	1427
Մայիս	6.1	3276	12.1	1440
Հունիս	5.9	3351	14.6	1464
Հուլիս	5.7	3479	15.0	1499
Օգոստոս	5.4	3524	12.4	1508
Սեպտեմբեր	5.0	3545	9.8	1523
Հոկտեմբեր	4.5	3599	7.7	1469
Նոյեմբեր	4.1	3459	6.7	2279
Դեկտեմբեր	3.7	3398	6.1	1517

¹ ՀՀ աշխատանքի և սոցիալական հարցերի նախարարության «ՀՀ զբաղվածության ծառայություն» գործակալության տվյալներով:

Պաշտոնապես գրանցված գործազրկության մակարդակն ըստ ամիսների¹

(միջին ամսական)

	Պաշտոնապես գրանցված գործազրկության մակարդակը, %		
	2003թ.	2004թ. ²	Աճ / նվազում (+/-) (2004 թ. / 2003 թ.)
Հունվար	10.4	9.8	- 0.6
Փետրվար	10.4	9.8	- 0.6
Մարտ	10.5	9.8	- 0.7
Ապրիլ	10.2	9.5	- 0.7
Մայիս	10.2	9.4	- 0.6
Հունիս	10.1	9.3	- 0.8
Հուլիս	10.0	9.2	- 0.8
Օգոստոս	9.9	9.1	- 0.8
Սեպտեմբեր	9.8	9.1	- 0.7
Հոկտեմբեր	10.3	9.2	- 1.1
Նոյեմբեր	10.2	9.1	- 1.1
Դեկտեմբեր	10.1	9.0	- 1.0

Պաշտոնական գործազրկության մակարդակն ըստ սեռի 2004թ.²

	Ընդամենը	այդ թվում՝	
		տղամարդ	կին
Հունվար-մարտ	9.8	6.0	13.5
Հունվար-հունիս	9.6	5.9	13.3
Հունվար-սեպտեմբեր	9.4	5.7	13.2
Հունվար-դեկտեմբեր	9.4	5.2	13.6

Հանրապետությունում առկա աշխատուժի և ձևավորված աշխատաշուկային առնչվող հիմնահարցերի (ինչպիսիք են՝ տնտեսապես ակտիվ բնակչության սեռատարիքային և մասնագիտական կազմը, զբաղվածության կառուցվածքը, ոլորտները, թաքնված զբաղվածության, գործազրկության բնույթը և այլն) վերաբերյալ տեղեկատվություն ստանալու և հանրապետության աշխատանքային ռեսուրսներում տեղի ունեցող փոփոխություններն արձանագրելու նպատակով 2004թ. օգոստոս ամսին 2539 տնային տնտեսություններում իրականացվել է աշխատուժի ընտրանքային հետազոտություն:

Ի տարբերություն մինչ այժմ անցկացված համանման հետազոտությունների, սույն հետազոտությունն ընդգրկել է նաև տվյալներ մանկական զբաղվածության վերաբերյալ, որը եզակի հնարավորություն էր գնահատելու մանկական զբաղվածության մասշտաբները, վեր հանելու պատճառները, որոնք երեխաներին դրդում են աշխատել, բացահայտել նրանց գործունեության ոլորտը, զբաղմունքը, փոխադարձ կապի մեջ ուսումնասիրել զբաղված երեխաների և տնային տնտեսության մյուս անդամների տնտեսական գործունեությունը և այլն:

Հետազոտությամբ դիտարկվող ժամանակաշրջանը եղել է հարցմանը նախորդող օրացուցային շաբաթը: Հետազոտվել են տնային տնտեսության 15-70 տարեկան բոլոր անդամները, ինչպես նաև 15 տարեկանից ցածր ու 70 տարեկանից բարձր աշխատող անձինք, 7-17 տարեկան (ներառյալ) երեխաները:

¹ ՀՀ աշխատանքի և սոցիալական հարցերի նախարարության «ՀՀ զբաղվածության պետական ծառայություն» գործակալության տվյալներով:

² Գնահատական:

Տնտեսապես ակտիվ բնակչության կառուցվածքն ըստ սեռի¹, 2001- 2004թթ.

(%)

	Տնտեսական ակտիվության մակարդակը, ընդամենը	այդ թվում ²	
		տղամարդ	կին
2001թ.	65.6	79.5	54.8
2002թ.	64.8	79.8	53.5
2003թ.	65.9	80.6	54.8
2004թ. օգոստոս	52.7	61.3	45.1

Զբաղվածներն ըստ տնտեսական գործունեության տեսակների¹ 2001 - 2004թթ.

	Ընդամենի նկատմամբ, %			
	2001 թ.	2002 թ.	2003 թ.	2004թ. օգոստոս
Ընդամենը	100	100	100	100
Գյուղատնտեսություն, որսորդություն և անտառային տնտեսություն	18.6	22.3	23.7	28.9
Ձկնորսություն, ձկնաբուծություն	0.1	0.0	1.0	0.0
Հանքագործական արդյունաբերություն	0.7	0.5	0.6	0.7
Մշակող արդյունաբերություն	11.6	9.2	10.5	9.6
Էլեկտաէներգիայի, գազի, ջրի արտադրություն և բաշխում	5.1	3.5	3.2	3.8
Շինարարություն	3.9	5.3	6.2	8.9
Առևտուր, ավտոմեքենաների, կենցաղային արտադրատեսակների և անձնական օգտագործման իրերի նորոգում	12.5	14.1	17.4	12.6
Հյուրանոցներ և ռեստորաններ	0.9	0.9	0.7	1.6
Տրանսպորտ և կապ	5.1	5.5	5.0	4.7
Ֆինանսական գործունեություն	0.7	0.7	0.4	0.4
Անշարժ գույքի հետ կապված գործառնություններ, վարձակալում և սպառողներին ծառայությունների մատուցում	1.4	0.4	1.0	2.0
Պետական կառավարում	12.0	11.0	8.1	7.1
Կրթություն	16.4	15.5	13.6	10.4
Առողջապահություն և սոցիալական ծառայությունների մատուցում	6.8	6.5	4.2	5.5
Կոմունալ, սոցիալական և անհատական ծառայությունների մատուցում	4.2	3.5	4.3	3.6
Այլ	0.1	1.1	0.1	0.1

Զբաղվածներն ըստ սեռատարիքային խմբերի¹ 2001 - 2004թթ.

(%)

	Ընդամենը	15-19	20-24	25-29	30-34	35-39	40-44	45-49	50-54	55-59	60-64	65-69	70 և ավելի
Ընդամենը													
2001թ.	100	0.9	7.2	8.8	7.8	14.3	19.6	15.3	11.5	5.2	5.2	3.2	0.9
2002թ.	100	0.8	6.4	8.8	9.1	14.2	21.2	13.6	11.1	4.8	5.3	3.5	1.1
2003թ.	100	1.6	6.9	10.2	10.6	13.6	18.0	15.1	11.5	4.9	4.1	2.3	1.3
2004թ. օգոստոս	100	1.8	7.4	11.1	10.0	11.6	15.7	14.5	10.9	7.1	3.8	4.1	1.9
Տղամարդ													
2001թ.	100	1.4	8.1	9.3	7.9	14.2	19.9	12.4	10.9	5.2	6.1	3.5	1.0

¹ Աշխատուժի ընտրանքային հետազոտության տվյալներով:

² Համապատասխան սեռի բնակչության թվաքանակի նկատմամբ:

1.ԻՐԱԿԱՆ ՀԱՏՎԱԾ

	Ընդամենը	15-19	20-24	25-29	30-34	35-39	40-44	45-49	50-54	55-59	60-64	65-69	70 և ավելի
2002թ.	100	0.7	7.1	9.7	9.1	13.6	21.0	13.7	9.9	4.6	5.3	3.9	1.4
2003թ.	100	1.2	7.3	10.9	10.6	13.9	17.4	14.5	11.3	5.0	4.3	2.5	1.1
2004թ. օգոստոս	100	1.9	8.7	12.2	10.3	11.7	14.9	14.1	9.4	6.7	3.8	4.2	2.2
Կին													
2001թ.	100	0.5	6.1	8.2	7.7	14.3	19.4	18.8	12.2	5.2	4.0	2.9	0.8
2002թ.	100	0.9	5.4	7.7	9.1	15.1	21.5	13.4	12.7	5.1	5.3	3.1	0.7
2003թ.	100	2.2	6.2	9.1	10.7	13.1	18.7	15.8	11.8	4.8	3.8	2.1	1.6
2004թ. օգոստոս	100	1.5	5.6	9.6	9.7	11.5	16.9	15.1	13.0	7.8	3.9	4.1	1.5

Ջրաղվածներն ըստ զբաղվածության կարգավիճակի և սեռի¹, 2001 - 2004թթ.

(%)

	Ընդամենը	Նրանցից՝					
		Վարձու աշխատողներ	Ոչ վարձու աշխատողներ	այդ թվում՝			
				գործատուներ	ինքնազբաղվածներ	ընտանիքի առանց վարձատրման աշխատող անդամներ	այլ
Ընդամենը							
2001թ.	100	68.8	31.2	0.7	27.3	2.8	0.3
2002թ.	100	62.9	37.1	0.6	31.1	4.8	0.6
2003թ.	100	59.6	40.4	0.7	34.0	5.4	0.2
2004թ. օգոստոս	100	56.3	43.7	1.8	28.9	12.8	0.2
Տղամարդ							
2001թ.	100	62.5	37.5	1.2	33.1	2.7	0.5
2002թ.	100	55.9	44.1	0.8	38.7	3.9	0.6
2003թ.	100	53.9	46.1	1.1	39.2	5.4	0.3
2004թ. օգոստոս	100	52.5	47.5	3.0	37.2	7.2	0.1
Կին							
2001թ.	100	76.4	23.6	0.2	20.4	3.0	0.0
2002թ.	100	71.9	28.1	0.3	21.4	6.0	0.5
2003թ.	100	67.2	32.8	0.3	27.1	5.3	0.1
2004թ. օգոստոս	100	61.2	38.8	0.3	18.0	20.3	0.2

Թաքնված զբաղվածությունն ըստ զբաղվածության կարգավիճակի¹, 2001 - 2004թթ.

(%)

	Թաքնված զբաղվածներ, ընդամենը	Նրանցից՝			
		բանավոր համաձայնությանը վարձու աշխատողներ		չգրանցված գործունեություն իրականացնող գործատուներ և ինքնազբաղվածներ ²	
		ընդամենը զբաղվածների նկատմամբ	ընդամենը զբաղվածների նկատմամբ	ընդամենը վարձու աշխատողների նկատմամբ	ընդամենը զբաղվածների նկատմամբ
2001թ.	22.6	10.3	15.0	12.3	91.1
2002թ.	26.7	15.6	24.7	11.1	71.9
2003թ.	26.9	15.2	25.5	11.7	70.9
2004թ. օգոստոս	22.6	12.7	22.6	9.9	73.0

2004թ. օգոստոսին իրականացված հետազոտությունը հնարավորություն է ընձեռել տեղեկատվություն ստանալ նաև հետազոտության պահին հանրապետությունից արտագնա աշխատանքի (մինչև 6 ամիս ժամանակով) մեկնածների վերաբերյալ, ըստ որի վերջիններս կազմել են զբաղվածների 5.5%-ը, նրանցից տղամարդիկ՝ 89.5%, կանայք՝ 10.5%: Արտագնա

¹ Աշխատուժի ընտրանքային հետազոտության տվյալներով:

² Առանց գյուղացիական տնտեսություններում զբաղվածների:

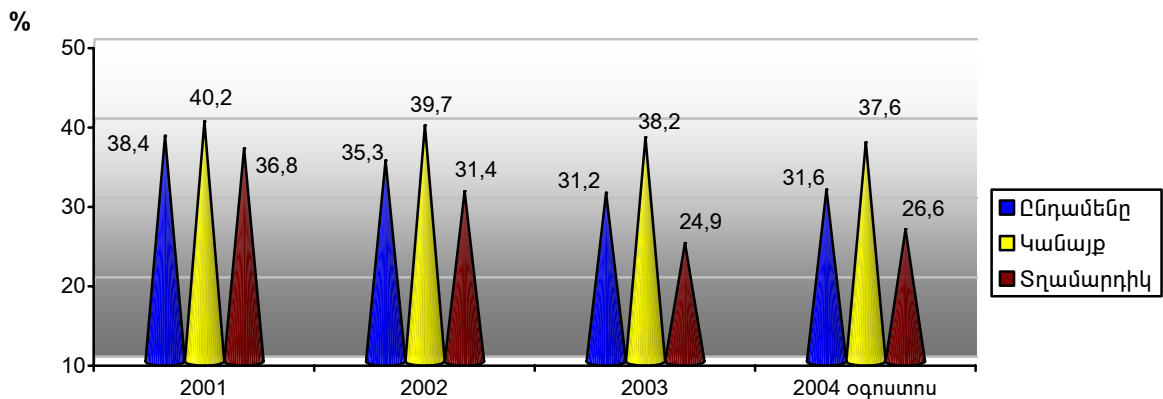
աշխատանքի մեկնածների 84.3%-ը մեկնել է Ռուսաստանի Դաշնություն և հիմնականում զբաղված է եղել շինարարությամբ՝ 59.6%:

7-17 տարեկան երեխաների 4.5%-ը հարցմանը նախորդող վերջին երեք ամսում կատարել է որևէ աշխատանք, տղաների 7.1%-ը, աղջիկների՝ 1.8%-ը: Երեխաների 50.0%-ի աշխատելու հիմնական դրդապատճառը եղել է ընտանիքի նյութական ծանր վիճակը:

Գործազուրկներն ըստ սեռատարիքային խմբերի¹ 2001 - 2004թթ.

	Ընդամենը	15-19	20-24	25-29	30-34	35-39	40-44	45-49	50-54	55-59	60-64	65-69	70 և ավելի
Ընդամենը													
2001թ.	100	7.5	17.4	10.9	10.8	12.2	15.2	10.3	7.3	2.4	3.7	1.9	0.3
2002թ.	100	9.1	17.0	11.8	10.7	12.5	14.9	8.1	7.0	3.6	3.3	1.8	0.2
2003թ.	100	8.6	19.3	11.6	10.7	10.5	15.4	9.6	6.5	2.7	2.7	2.3	0.1
2004թ. օգոստոս	100	7.0	19.7	11.7	10.4	8.9	11.3	11.9	9.0	5.5	1.6	2.7	0.2
Տղամարդ													
2001թ.	100	5.7	18.8	12.1	10.1	12.0	13.1	9.7	7.8	3.2	5.0	2.3	0.2
2002թ.	100	8.4	16.7	12.9	9.9	11.6	14.4	8.4	6.3	4.0	4.5	2.3	0.5
2003թ.	100	8.8	21.5	13.3	9.2	9.2	13.5	8.8	4.7	4.1	3.1	3.5	0.2
2004թ. օգոստոս	100	6.7	24.0	13.3	10.0	7.8	7.8	9.5	8.6	6.4	2.2	3.4	0.3
Կին													
2001թ.	100	9.4	15.9	9.6	11.5	12.5	17.3	11.0	6.8	1.7	2.4	1.4	0.5
2002թ.	100	9.7	17.3	10.7	11.5	13.2	15.4	7.8	7.6	3.2	2.2	1.3	-
2003թ.	100	8.4	17.7	10.3	11.8	11.4	16.7	10.2	7.8	1.8	2.4	1.5	-
2004թ. օգոստոս	100	7.3	16.1	10.4	10.7	10.0	14.3	13.9	9.4	4.8	1.0	2.0	-

Գործազրկության մակարդակն ըստ աշխատուժի ընտրանքային հետազոտության 2001-2004թթ.



Ըստ 2004թ. հետազոտության արդյունքների, գործազուրկների աշխատանք փնտրելու (անավարտ գործազրկության) միջին տևողությունը կազմել է 13.9 ամիս, տղամարդկանցը՝ 13.1, կանանցը՝ 14.5 ամիս:

¹ Աշխատուժի ընտրանքային հետազոտության տվյալներով: