

**5.2. Ժողովրդագրական իրավիճակը**

ՀՀ վարչատարածքային բաժանման հիմքը «ՀՀ վարչատարածքային բաժանման մասին» ՀՀ օրենքն է, ըստ որի ՀՀ տարածքը բաժանված է 11 մարզերի, ներառյալ Երևան քաղաքը մարզի կարգավիճակով (12 թաղային համայնքներով), 47 քաղաքային և 870 գյուղական համայնքների:

**ՀՀ վարչատարածքային բաժանումը 2005թ. հունվարի 1-ի դրությամբ, ըստ մարզերի**

	Համայնքների թիվը			
	ընդամենը	քաղաքային	թաղային	գյուղական
<b>Հայաստանի Հանրապետություն</b>	<b>929</b>	<b>47</b>	<b>12</b>	<b>870</b>
ք. Երևան	12	-	12	-
Արագածոտն	114	3	-	111
Արարատ	97	4	-	93
Արմավիր	97	3	-	94
Գեղարքունիք	92	5	-	87
Լոռի	113	8	-	105
Կոտայք	67	7	-	60
Շիրակ	119	3	-	116
Սյունիք	112	7	-	105
Վայոց ձոր	44	3	-	41
Տավուշ	62	4	-	58

ՀՀ Ոստիկանության տարածքային անձնագրային ծառայությունների տվյալների համաձայն 2004թ. հունվար-դեկտեմբերին հանրապետությունում հաշվառման են կանգնել (ըստ եկողի վիճակագրական հաշվառման կտրոն ձև թիվ 19-ի)՝ 9.6 հազ.մարդ, իսկ հաշվառումից դուրս են եկել (ըստ մեկնողի վիճակագրական հաշվառման կտրոն ձև թիվ 20-ի)՝ 17.8 հազ.մարդ: Բնակչության միգրացիայի մնացորդը կազմել է -8.2 հազ.մարդ (այսինքն մեկնողների թվաքանակի ցուցանիշը գերազանցել է եկողների թվաքանակի ցուցանիշին) 2003թ. հունվար-դեկտեմբերի -7.9 հազ. մարդու դիմաց:

ՀՀ կառավարությանն առընթեր միգրացիայի և փախստականների վարչության նախնական տվյալների համաձայն, եթե 2003թ.-ին ՀՀ հսկիչ անցագրային կետերով (օդային, երկաթուղային և ավտոմոբիլային) իրականացվող ուղևորահոսքերի ընդհանուր ծավալում՝ մեկնումներն էին գերազանցում ժամանումներին, ընդ որում՝ 10.2 հազ.-ով, ապա 2004թ.-ին ուղևորափոխադրումների հաշվեկշիռը բացասական դաշտից տեղափոխվել է դրական՝ 2004թ. հունվար-դեկտեմբերին ժամանումների թվաքանակը գերազանցել է մեկնումներինը՝ 2.1 հազարով:

**Հայաստան ժամանումների և Հայաստանից մեկնումների ծավալն ըստ տրանսպորտային միջոցների**

	Ընդամենը			այդ թվում՝ ըստ տրանսպորտային միջոցների								
				օդային			երկաթուղային			ավտոմոբիլային		
	եկող	մեկնող	տարբե- րություն	եկող	մեկնող	տարբե- րություն	եկող	մեկնող	տարբե- րություն	եկող	մեկնող	տարբե- րություն
<b>2003թ.</b>	618.3	628.5	-10.2	458.5	482.0	-23.5	12.6	14.0	-1.4	147.2	132.5	14.7
<b>2004թ.</b>	739.8	737.8	2.1	559.1	569.8	-10.7	11.3	12.4	-1.1	169.5	155.6	13.9

Տարեցտարի աճում է հանրապետության ուղևորահոսքերի ընդհանուր ծավալը, որը 2004թ. հունվար-դեկտեմբերին, նախորդ տարվա համեմատ ավելացել է 18.5 % -ով:

5. ՍՈՑԻԱԼ-ԺՈՂՈՎՐԴԱԳՐԱԿԱՆ ՑՈՒՑԱՆԻՇՆԵՐ

ՀՀ մշտական բնակչության թվաքանակն ըստ մարզերի, հունվարի 1-ի դրությամբ

(հազար մարդ)

	Ընդամենը		Քաղաքային		Գյուղական	
	2004	2005	2004	2005	2004	2005
<b>Հայաստանի Հանրապետություն</b>	<b>3212.2</b>	<b>3215.7</b>	<b>2061.7</b>	<b>2062.3</b>	<b>1150.5</b>	<b>1153.4</b>
ք. Երևան	1101.9	1102.8	1101.9	1102.8	0	0
Արագածոտն	138.8	139.1	32.9	32.9	105.9	106.2
Արարատ	272.7	273.5	80.3	80.6	192.4	192.9
Արմավիր	277.3	278.2	98.6	98.9	178.7	179.3
Գեղարքունիք	238.5	239.1	79.7	79.8	158.8	159.3
Լոռի	284.5	284.0	167.9	167.4	116.6	116.6
Կոտայք	273.1	274.1	153.8	154.1	119.3	120.0
Շիրակ	282.2	281.6	172.7	172.0	109.5	109.6
Սյունիք	153.1	153.0	104.0	103.8	49.1	49.2
Վայոց ձոր	55.8	55.9	19.4	19.4	36.4	36.5
Տավուշ	134.3	134.4	50.5	50.6	83.8	83.8

2004թ. հունվար-դեկտեմբերին արձանագրված բնակչության բնական հավելաճի և միգրացիայի մնացորդի ցուցանիշների ազդեցությամբ 2005թ. տարեսկզբի դրությամբ՝ մշտական բնակչության թվաքանակում աճ է արձանագրվել: Այսպես, 2004թ. հունվար-դեկտեմբերին բնակչության բնական հավելաճի ցուցանիշը գերազանցել է միգրացիայի մնացորդի բացասական ցուցանիշը 3.5 հազ.-ով, և մշտական բնակչության թվաքանակը առ 01.01.2005թ.՝ կազմել է 3215.7 հազ. մարդ: Ընդ որում, աճն արձանագրվել է և՛ գյուղական և՛ քաղաքային բնակչության թվաքանակում:

Հանրապետության բնակչության բնական չարժի ցուցանիշները

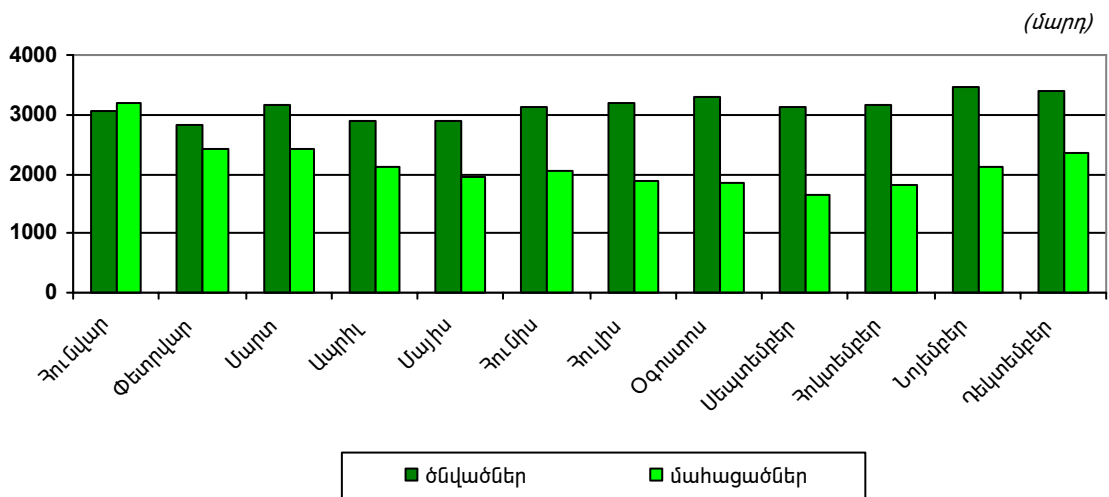
	Հունվար-դեկտեմբեր			
	բացարձակ թվաքանակ, մարդ		1000 բնակչի հաշվով, պրոմիլ	
	2003թ.	2004թ.	2003թ.	2004թ.
<b>Ծնվածներ</b>	35793	37526	11.1	11.7
<i>այդ թվում՝</i>				
տղա	19277	20370	12.5	13.2
աղջիկ	16516	17156	9.9	10.3
<b>Մահացածներ</b>	26014	25823	8.1	8.0
<i>այդ թվում՝</i>				
տղամարդ	13378	13273	8.7	8.6
կին	12636	12550	7.6	7.5
Մահացածներից՝ մինչև 1 տարեկան	422	443	12.0 <sup>1</sup>	11.8 <sup>1</sup>
<i>այդ թվում՝</i>				
տղա	256	269	13.4	13.2
աղջիկ	166	174	10.2	10.1
<b>Բնական հավելաճ</b>	9779	11703	3.0	3.7
<b>Ամուսնություններ</b>	15463	17002	4.8	5.3
<b>Ամուսնալուծություններ</b>	1820	1987	0.6	0.6

2004թ. հունվար-դեկտեմբերին բնակչության բնական հավելաճի ցուցանիշը ոչ միայն պահպանել է իր դրական միտումը, այլև 2003թ. համապատասխան ժամանակաշրջանի համեմատությամբ, այն աճել է 19.7%-ով, որը հիմնականում պայմանավորված է ծնունդների 4.8% աճով և մահացության դեպքերի նվազումով: Բնական հավելաճի զորոակիցը, 1000 բնակչի հաշվով, կազմել է 3.7 պրոմիլ և 2003թ. հունվար-դեկտեմբերի համեմատ, արձանագրվել է այդ գործակցի 0.7 պրոմիլային կետով աճ:

<sup>1</sup> 1000 կենդանածնի հաշվով:

5. ՍՈՑԻԱԼ-ԺՈՂՈՎՐԴԱԳՐԱԿԱՆ ՑՈՒՑԱՆԻՇՆԵՐ

Ծնվածների և մահացածների թվաքանակը 2004թ. հունվար-դեկտեմբերին



ՀՀ բնակչության բնական շարժի հիմնական ցուցանիշներն ըստ մարզերի 2004թ.

(մարդ)

	Ծնվածներ	Մահացածներ	Մինչև 1 տարեկան մահացածներ	Բնական հավելաճ	Ամուսնություններ	Ամուսնալուծություններ
<b>Հայաստանի Հանրապետություն</b>	<b>37526</b>	<b>25823</b>	<b>443</b>	<b>11703</b>	<b>17002</b>	<b>1987</b>
ք. Երևան	11947	8919	162	3028	5961	1025
Արագածոտն	1788	1134	11	654	685	48
Արարատ	3256	1972	23	1284	1152	96
Արմավիր	3375	1972	31	1403	1609	115
Գեղարքունիք	3069	1686	22	1383	1632	57
Լոռի	3412	2695	55	717	1321	180
Կոտայք	3328	1933	31	1395	1499	157
Շիրակ	3349	2565	51	784	1367	136
Սյունիք	1628	1200	26	428	730	105
Վայոց ձոր	672	430	8	242	284	25
Տավուշ	1702	1317	23	385	762	43

2004թ. հունվար-դեկտեմբերին արձանագրվել է ծնելիության ինչպես բացարձակ, այնպես էլ հարաբերական ցուցանիշի նկատելի աճ: Այսպես, 2003թ.-ին 35793 ծնվածների համեմատ՝ 2004թ. հունվար-դեկտեմբերին գրանցվել են՝ 37526-ը, իսկ ծնելիության ընդհանուր գործակիցը 1000 բնակչի հաշվով, 2003 թ. 11.1 պրոմիլի դիմաց, 2004 թ. կազմել է 11.7 պրոմիլ:

Բնակչության բնական շարժի մյուս կարևորագույն բնութագրիչը հանդիսանում է մահացության ցուցանիշը: 2004թ. հունվար-դեկտեմբերին, նախորդ տարվա համեմատ, նվազել են ինչպես մահացության դեպքերը (25823 դեպք, նախորդ տարվա՝ 26014-ի դիմաց), այնպես էլ մահացության գործակիցը ( 8.0 պրոմիլ՝ 8.1-ի դիմաց):

Մահացության պատճառների կառուցվածքում գերակշռել են արյան շրջանառության համակարգի հիվանդություններից մահացության դեպքերը՝ 54.8%: 2004թ. հունվար-դեկտեմբերին, նախորդ տարվա համեմատ, արձանագրվել են մահացության դեպքերի աճ՝ 0.7 տոկոսային կետով նորագոյացություններից և 0.1 տոկոսային կետով դժբախտ պատահարներից, թունավորումներից և վնասվածքներից, իսկ մահացության դեպքերի նվազում՝ 0.1 տոկոսային կետով վարակիչ և մակաբուծական հիվանդություններից և 0.7 տոկոսային կետով այլ հիվանդություններից:

**5. ՍՈՑԻԱԼ-ԺՈՂՈՎՐԴԱԳՐԱԿԱՆ ՑՈՒՑԱՆԻՇՆԵՐ**

**Մահացությունն ըստ պատճառների**

(ՀՀ ՔԿԱԳ-ի տարածքային բաժիններից ստացված մահվան ակտերի հիման վրա)

(մարդ)

	2003թ. հունվար- դեկտեմբեր	ընդհանուրի նկատմամբ, %	2004թ. հունվար- դեկտեմբեր	ընդհանուրի նկատմամբ, %
Մահացածների թվաքանակը դրանցից՝ ըստ պատճառների.	26014	100	25823	100
արյան շրջանառության համակարգի հիվանդություններից	14253	54.8	14135	54.8
դժբախտ պատահարներից, թունավորումներից և վնասվածքներից	1038	4.0	1067	4.1
դրանցից.				
ինքնասպանություններ	59	0.2	55	0.2
սպանություններ	60	0.2	58	0.2
նորագոյացություններից	4369	16.8	4527	17.5
շնչառական օրգանների հիվանդություններից	1561	6.0	1544	6.0
մարսողական օրգանների հիվանդություններից	1001	3.8	986	3.8
վարակիչ և մակարածական հիվանդություններից	236	0.9	216	0.8
այլ հիվանդություններից	3556	13.7	3348	13.0

Կյանքի առաջին տարում երեխաների մահացության դեպքերը 2004թ. հունվար-դեկտեմբերին կազմել են 443 և նախորդ տարվա համեմատ ավելացել են 21-ով կամ 5 %-ով: Մահական մահացության պատճառների կառուցվածքում գերակշռել են պերինատալ շրջանում (կյանքի առաջին շաբաթում) առաջացած վիճակից և բնածին արատներից մահացության դեպքերի տեսակարար կշիռը: Ընդ որում, 2004թ. հունվար-դեկտեմբերին վերջինս կազմել է 69.1 % և 2003թ. համեմատ վերոհիշյալ պատճառներից մահացության դեպքերի տեսակարար կշիռն արձանագրվել է նվազում՝ 1.3 տոկոսային կետով:

2004թ. հունվար-դեկտեմբերին մինչև 5 տարեկան երեխաների մահացության կառուցվածքում գերակշռել են մինչև 1 տարեկանների մահացությունը (89.7 %): Մինչև 5 տարեկան երեխաների մահացության գործակիցը (1000 կենդանածնի հաշվով) կազմել է 13.2 պրոմիլ, իսկ տղա երեխաների մոտ այս ցուցանիշը կազմել է 14.5 պրոմիլ:

Հանրապետությունում հղիության հետ կապված բարդություններից, ծննդյան և ետծննդյան ժամանակահատվածում, 2004թ. հունվար-դեկտեմբերին գրանցվել է մայրական մահացության 10 դեպք, որով պայմանավորված մայրամահացության գործակիցը կազմել է 26.6 (100 000 կենդանածնի հաշվով), 2003թ. հունվար-դեկտեմբերին՝ 22.4 (8 դեպք) դիմաց:

2004թ. հունվար-դեկտեմբերին գրանցված ամուսնությունների դեպքերը 10.0%-ով աճել են 2003թ. նույն ժամանակաշրջանի համեմատ և կազմել՝ 17002, իսկ ամուսնալուծությունների դեպքերը, նախորդ տարվա համապատասխան ցուցանիշի նկատմամբ աճել են 9.2 %-ով և կազմել՝ 1987:

Հանրապետությունում 2004թ. հունվար-դեկտեմբերին 1000 նոր կազմավորվող ամուսնական զույգերին բաժին է ընկել 117 ամուսնալուծություն:

5. ՍՈՑԻԱԼ-ԺՈՂՈՎՐԴԱԳՐԱԿԱՆ ՑՈՒՑԱՆԻՇՆԵՐ

Գրանցված ամուսնությունները և ամուսնալուծությունները 2004թ.

