

1.2.4. Строительство

Жилищное строительство. В республике за январь-декабрь 2004г. за счет государственного бюджета, средств гуманитарной помощи, организаций и населения сданы в эксплуатацию 712 новых, усиленных и реконструированных жилых домов общей (полезной) площадью 293163 кв.м или 57.2% введенной площади за январь-декабрь 2003г., в частности:

♦ **за счет государственного бюджета** – 8 жилых домов общей (полезной) площадью 12056 кв.м, из них соответственно, в Амасийском регионе – один новый и 740, в Спитакском – 2 новых и 1728, в г.Гюмри – 3 новых и 4653 кв.м, 2 усиленных и 4935 кв.м.

♦ **за счет средств гуманитарной помощи** – 5 жилых домов общей (полезной) площадью 4446 кв.м, из них соответственно,

♦ **за счет средств общепармянского фонда "Айастан"** – в Спитакском регионе один новый жилой дом общей (полезной) площадью 656 кв.м,

♦ **за счет средств ООН** – 4 жилых дома общей (полезной) площадью 3790 кв.м, из них соответственно, в Араратском регионе – 2 новых и 1354, в Вагаршапатском – один реконструированный и 901, в Разданском регионе – один реконструированный жилой дом общей (полезной) площадью 1535 кв.м,

♦ **за счет средств организаций** – в г.Ереване 2 новых жилых дома общей (полезной) площадью 4108 кв.м,

♦ **за счет средств населения** – 697 новых жилых домов общей (полезной) площадью 272553 кв.м, в Аштаракском регионе соответственно: 41 и 17152, в Араратском – 8 и 1670, в Арташатском – 7 и 1180, в Масисском – 19 и 2490, в Армавирском – 7 и 1420, в Вагаршапатском – 23 и 6500, в Гаварском – 4 и 405, в Мартунинском – 55 и 5405, в Севанском – 5 и 950, в Котайкском – 12 и 1875, в Разданском – 16 и 2680, в Наирыйском – 7 и 1478, в Анийском – 1 и 140, в Горисском – 3 и 720, в Капанском – 13 и 3880, в Сисианском – 22 и 4924, в Иджеванском – 5 и 1005, в Ноемберянском – 5 и 500, в г. Гюмри – 1 и 73, в г.Дилиджане – 2 и 402, в г. Ванадзоре – 15 и 2497 и в г.Ереване – 426 жилых домов и 215207 кв.м.

Темпы роста введенных в действие жилых домов по месяцам за 2003-2004гг.

	2003г.			2004г.		
	общая (полезная) площадь, кв.м	%		общая (полезная) площадь, кв.м	%	
к соответствующему периоду предыдущего года		к предыдущему месяцу (кварталу)	к соответствующему периоду предыдущего года		к предыдущему месяцу (кварталу)	
Январь	2374	79.4	3.3	4270	179.9	7.1
Февраль	7087	175.2	3.0раза	11593	163.6	2.7раза
Март	12308	193.2	173.7	16349	132.8	141.0
I квартал	21769	162.4	x	32212	148.0	x
Апрель	4226	91.4	34.3	12321	2.9раза	75.4
Май	27222	159.8	6.4раза	28355	104.2	2.3раза
Июнь	68087	2.1раза	2.5раза	26007	38.2	91.7
II квартал	99535	184.2	4.6раза	66683	67.0	2.1раза
I полугодие	121304	179.9	x	98895	81.5	x
Июль	8580	50.4	12.6	17294	2раза	66.5
Август	22135	144.4	2.6раза	13536	61.2	78.3
Сентябрь	63984	192.1	2.9раза	26715	41.8	197.4
III квартал	94699	144.2	95.1	57545	60.8	86.3
Январь-сентябрь	216003	162.3	x	156440	72.4	x

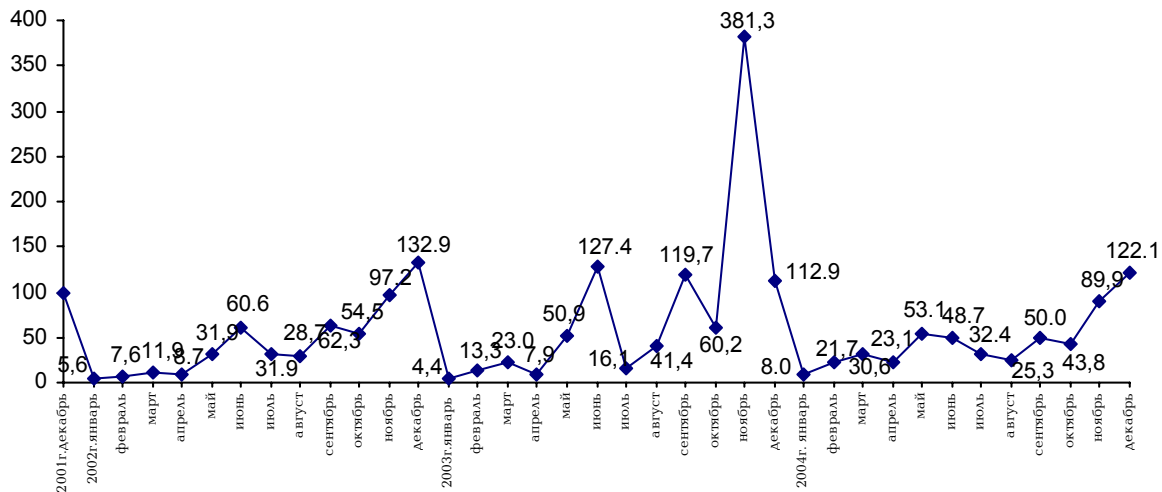
1. РЕАЛЬНЫЙ СЕКТОР

	2003г.			2004г.		
	общая (полезная) площадь, кв.м	%		общая (полезная) площадь, кв.м	%	
		к соответствующему периоду предыдущего года	к предыдущему месяцу (кварталу)		к соответствующему периоду предыдущего года	к предыдущему месяцу (кварталу)
Октябрь	32154	110.4	50.3	23420	72.8	87.7
Ноябрь	203794	3.9раза	6.3раза	48068	23.6	2.1раза
Декабрь	60324	85.0	29.6	65235	108.1	135.7
IV квартал	296272	194.8	3.1раза	136723	46.1	2.4раза
II полугодие	390971	179.5	3.2раза	194268	49.7	196.4
Январь-декабрь	512275	179.6	x	293163	57.2	x

73% общей (полезной) площади жилых домов, введенных в эксплуатацию за декабрь 2004г., осуществлены за счет средств населения (2003г. — 88.5%).

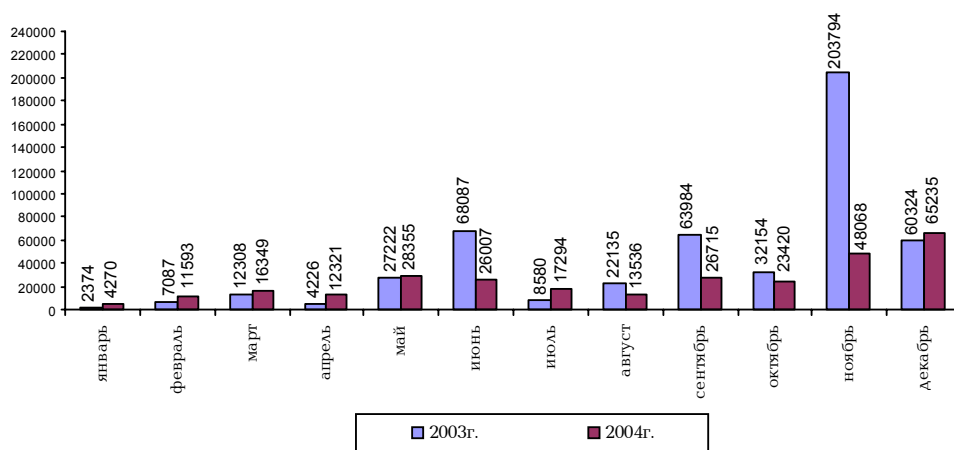
Темпы роста введенных в действие жилых домов к декабрю 2001г.

(%)



Общая (полезная) площадь введенных в действие жилых домов по месяцам за 2003-2004г.г.

(кв.м)



**Общая (полезная) площадь введенных в действие жилых домов
по марзам республики за январь-декабрь 2003-2004г.г.**

Марзы	Общая (полезная) площадь жилых домов, кв.м		2004г. в % к 2003г.
	2004г.	2003г.	
г.Ереван	219315	226520	96.8
Арагацотн	17152	10180	168.5
Арагат	6694	4100	163.3
Армавир	8821	7852	112.3
Гегаркуник	6760	10654	63.5
Лори	4881	71162	6.9
Котайк	7568	10333	73.2
Ширак	10541	168878	6.2
Сюник	9524	-	-
Тавуш	1907	2596	73.5
Всего в РА	293162	512275	57.4

Строительство общеобразовательных школ. За январь-декабрь 2004г. за счет средств *государственного бюджета и кредита Всемирного банка* сданы в эксплуатацию 3 новые общеобразовательные школы на 592 ученических мест. В частности:

♦ *за счет государственного бюджета* – в Спитакском регионе одна общеобразовательная школа на 192 ученических мест,

♦ *за счет кредита Всемирного банка* – 2 общеобразовательные школы на 400 ученических мест, из них соответственно, в Вайкском регионе – одна и 50, в г.Гюмри – одна общеобразовательная школа на 350 ученических мест.

Строительство дошкольных учреждений. За январь-декабрь 2004г. за счет *кредита Всемирного банка* в г.Ванадзоре сдано в эксплуатацию одно реконструированное дошкольное учреждение на 100 мест.

Выполненный объем строительства. В республике за январь-декабрь 2004г. осуществлено строительство на 268224.4 млн. драмов, в том числе на строительство объектов производственного назначения – 94600.4 млн. драмов, в объеме осуществленного строительства строительно-монтажные работы составили 238755.0 млн. драмов, из них по объектам производственного назначения – 70915.4 млн. драмов.

**Основные показатели строительства
по источникам финансирования за январь-декабрь 2004г.**

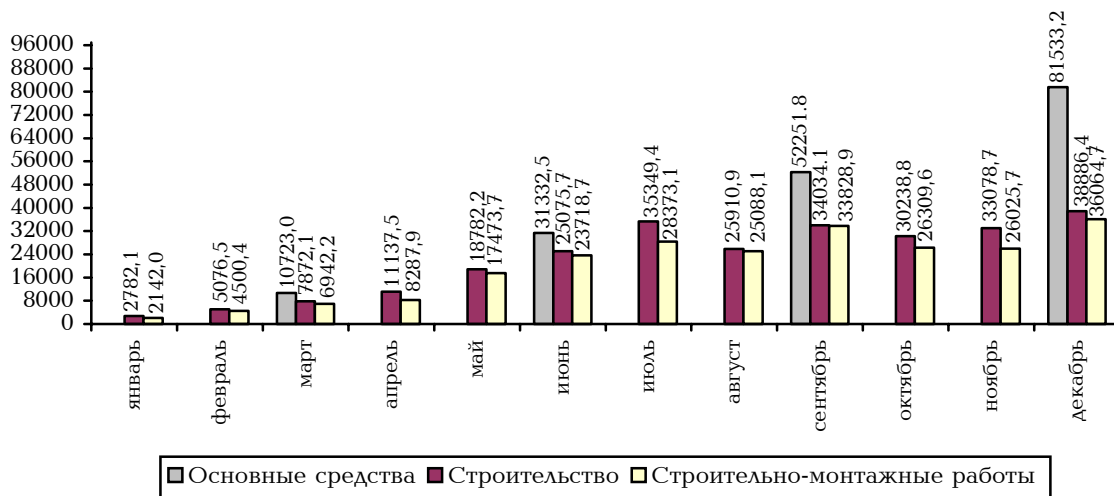
Источники финансирования	Ввод в действие основных средств	Строительство	в том числе: строительно-монтажные работы	К общему итогу, %			К соответствующему периоду предыдущего года, %		
				ввод в действие основных средств	строительство	в том числе: строительно-монтажные работы	ввод в действие основных средств	строительство	в том числе: строительно-монтажные работы
Всего в РА	175840.5	268224.4	238755.0	100	100	100	85.2	117.2	113.4
<i>в том числе за счет:</i>									
государственного бюджета	7621.6	18675.2	18125.3	4.3	7.0	7.6	4.5раза	2раза	2.1раза
средств, полученных от приватизации	-	26.0	21.6	-	0.0	0.0	-	2.0	1.7
резервного фонда	333.8	503.0	433.8	0.2	0.2	0.2	13.8раза	20.8раза	17.9раза
общинных средств	215.6	242.5	242.5	0.1	0.1	0.1	93.1	105.4	105.3
кредита Европейского банка реконструкции и развития	-	36.9	32.8	-	0.0	0.0	-	21.7	20.1

1. РЕАЛЬНЫЙ СЕКТОР

Источники финансирования	Ввод в действие основных средств	Строительство	в том числе: строительно-монтажные работы	К общему итогу, %			К соответствующему периоду предыдущего года, %		
				ввод в действие основных средств	строительство	в том числе: строительно-монтажные работы	ввод в действие основных средств	строительство	в том числе: строительно-монтажные работы
кредита Всемирного банка	9240.1	15467.0	14057.9	5.3	5.8	5.9	151.2	151.0	151.9
средств гуманитарной помощи	962.2	2210.7	2210.7	0.5	0.8	0.9	1.7	4.9	4.9
<i>из них:</i>									
средств общегосударственного фонда "Айастан"	97.9	575.6	575.6	0.0	0.2	0.2	144.2	89.1	89.0
средств ООН	339.9	342.2	342.2	0.2	0.1	0.1	102.2	102.9	102.8
средств от сбора пожертвований Армянской апостольской церковью	370.1	1145.3	1145.3	0.2	0.4	0.5	66.4	99.5	99.4
других средств гуманитарной помощи	154.3	147.6	147.6	0.1	0.1	0.1	0.3	0.3	0.3
средств организаций	25458.8	68924.9	47591.1	14.5	25.7	19.9	138.3	2.4раза	2.9раза
средств населения	132008.4	162138.2	156039.3	75.1	60.4	65.4	108.8	121.1	120.4

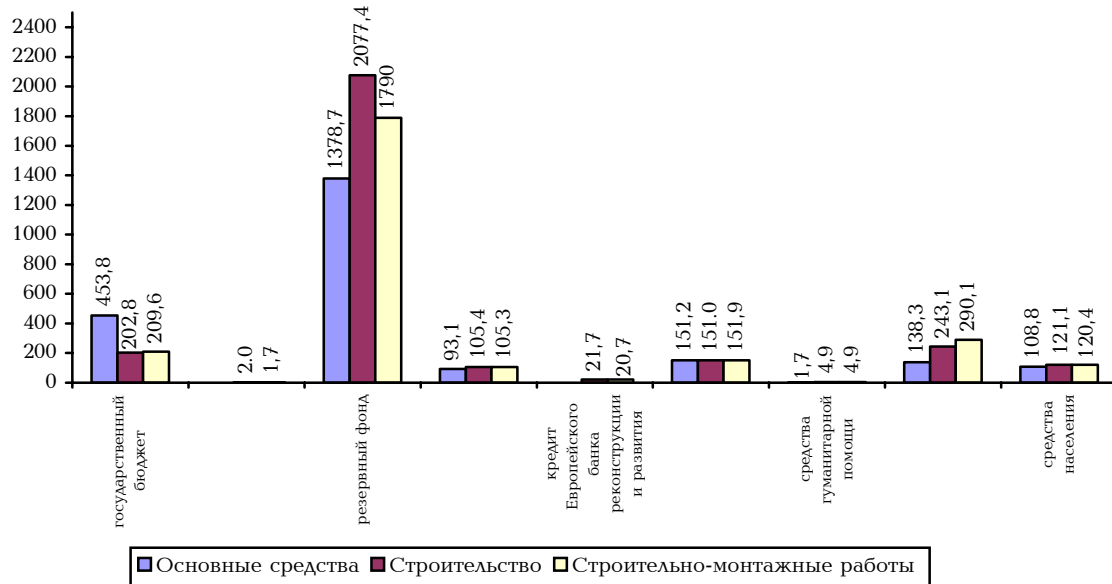
Объемы основных показателей строительства по месяцам за январь-декабрь 2004г.

(млн. драмов)



Темп роста основных показателей строительства за январь-декабрь 2004г.
к январю-декабрю 2003г., по источникам финансирования

(%)

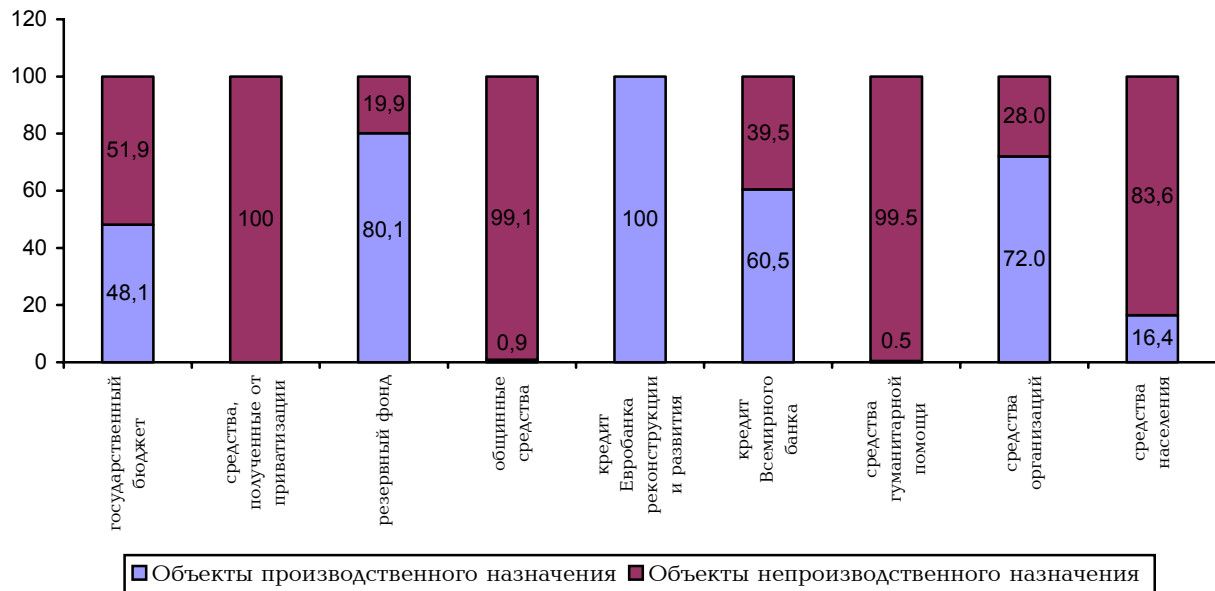


Основные показатели строительства по объектам производственного и непроизводственного назначения, по источникам финансирования за январь-декабрь 2004г.

(в текущих ценах, млн. драмов)

Источники финансирования	Ввод в действие основных средств		Строительство		в том числе: строительно-монтажные работы	
	объекты производственного назначения	объекты непроизводственного назначения	объекты производственного назначения	объекты непроизводственного назначения	объекты производственного назначения	объекты непроизводственного назначения
Всего в РА	45330.0	130510.5	95092.8	173131.6	70967.1	167787.9
<i>в том числе за счет:</i>						
государственного бюджета	5677.5	1944.1	8974.3	9700.9	8720.9	9404.4
средств, полученных от приватизации	-	-	-	26.0	-	21.6
резервного фонда	333.8	-	403.0	100.0	333.8	100.0
общинных средств	-	215.6	2.1	240.4	2.1	240.4
кредита Европейского банка реконструкции и развития	-	-	36.9	-	32.8	-
кредита Всемирного банка	6835.4	2404.7	9354.8	6112.2	8358.1	5699.8
средств гуманитарной помощи	24.3	937.9	10.8	2199.9	10.8	2199.9
<i>из них:</i>						
средств общearмянского фонда "Айастан"	-	97.9	-	575.6	-	575.6
средств ООН	-	339.9	-	342.2	-	342.2
средств от сбора пожертвований Армянской апостольской церкви	-	370.1	-	1145.3	-	1145.3
Других средств гуманитарной помощи	24.3	130.0	10.8	136.8	10.8	136.8
средств организаций	22169.4	3289.4	49649.2	19275.7	30554.4	17036.7
средств населения	10289.6	121718.8	26661.7	135476.5	22954.2	133085.1

Удельный вес объектов производственного и непроизводственного назначения в общем объеме строительства по источникам финансирования за январь-декабрь 2004г.



(%)

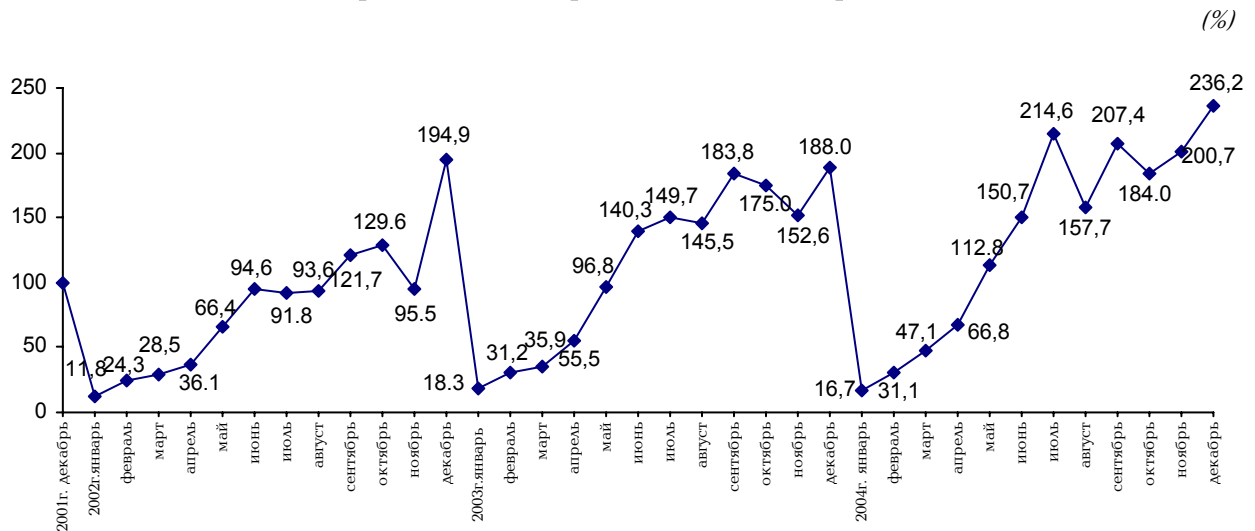
Темпы роста объема строительства по месяцам за 2003-2004г.г.

	2003г.			2004г.		
	строительство, млн. драмов (в текущих ценах)	% (в сопоставимых ценах)		строительство, млн. драмов (в текущих ценах)	% (в сопоставимых ценах)	
		к соответствующему периоду предыдущего года	к предыдущему месяцу (кварталу)		к соответствующему периоду предыдущего года	к предыдущему месяцу (кварталу)
Январь	2972.7	156.2	9.4	2782.1	91.0	8.9
Февраль	5090.4	129.3	170.7	5076.5	99.2	186.4
Март	5851.8	126.6	115.0	7872.1	130.6	151.4
I квартал	13914.9	133.2	x	15730.7	110.7	x
Апрель	9049.5	154.7	154.6	11137.5	119.7	141.8
Май	15762.5	146.7	174.4	18782.2	115.9	168.8
Июнь	22814.1	149.2	144.9	25075.7	106.8	133.6
II квартал	47626.1	149.3	3.4раза	54995.4	112.3	3.5раза
I полугодие	61541.0	145.4	x	70726.1	112.1	x
Июль	24331.9	164.0	106.7	35349.4	142.7	142.4
Август	23641.0	156.3	97.2	25910.9	108.0	73.5
Сентябрь	30537.0	151.8	126.3	34034.1	112.4	131.5
III квартал	78509.9	156.8	163.4	95294.4	120.4	174.1
Январь-сентябрь	140050.9	151.9	x	166020.5	116.3	x
Октябрь	29122.9	135.8	95.2	30238.8	104.7	88.7
Ноябрь	25430.9	160.7	87.2	33078.7	130.9	109.1
Декабрь	31326.5	97.0	123.2	38886.4	125.0	117.7
IV квартал	85880.3	123.4	109.3	102203.9	119.8	107.1
II полугодие	164390.2	137.5	2.7раза	197498.3	120.1	2.8раза
Январь-декабрь	225931.2	140.0	x	268224.4	117.2	x

1. РЕАЛЬНЫЙ СЕКТОР

За январь-декабрь 2004г. осуществлено строительство на 268224.4 млн.драмов, что по сравнению с январем-декабром 2003г. увеличилось на 17.2%, строительномонтажные работы – на 13.4%. Если при расчете темпа роста исключить объем строительства января-декабря 2003г., осуществленный за счет средств фонда "Линса", то за январь-декабрь 2004г. темп строительства составил бы 144.4%, а строительномонтажных работ – 142.2%.

Темпы роста объема строительства к декабрю 2001г.



Объемы строительства по отраслям экономики за январь-декабрь 2004г.

(в текущих ценах, млн.драмов)

	Ввод в действие основных средств	Строительство		К общему объему, %		
		всего	в том числе: строительномонтажные работы	ввод в действие основных средств	Строительство	в том числе: строительномонтажные работы
Всего в РА	175840.5	268224.4	238755.0	100	100	100
<i>в том числе:</i>						
сельское хозяйство, охота, лесное хозяйство	2051.9	7281.3	6074.2	1.2	2.7	2.5
горнодобывающая промышленность	74.9	140.7	65.8	0.1	0.1	0.0
обрабатывающая промышленность	6159.5	10962.1	7620.4	3.5	4.1	3.2
производство и распределение электроэнергии, газа и воды	2442.4	14344.3	9990.8	1.4	5.3	4.2
торговля, ремонт автомобилей и изделий домашнего пользования	8133.0	21774.9	18614.2	4.6	8.1	7.8
гостиницы и рестораны	867.3	1602.7	1591.5	0.5	0.6	0.7
транспорт и связь	26560.2	40869.5	28831.2	15.1	15.2	12.1
финансовая деятельность	352.2	952.2	651.8	0.2	0.4	0.3
операции с недвижимым имуществом, аренда и предоставление услуг потребителям	115636.5	120624.7	119054.1	65.7	45.0	49.9
государственное управление	-	11650.2	10990.4	-	4.3	4.6
образование	3289.2	6950.1	6824.2	1.9	2.6	2.8
здравоохранение и социальные услуги	152.1	257.4	257.4	0.1	0.1	0.1
коммунальные, социальные и персональные услуги	10121.3	30814.3	28189.0	5.7	11.5	11.8

1. РЕАЛЬНЫЙ СЕКТОР

Ремонтные и восстановительные работы. За январь-декабрь 2004г. в республике за счет кредита Всемирного банка отремонтировано 46 общеобразовательных школ на 36627 ученических мест, в том числе соответственно: в г.Ереване – 30 общеобразовательных школ на 25217 ученических мест, в Араратском регионе – 1 и 1100, в Арташатском – 3 и 2860, в Масисском – 3 и 1640, в Чамбаракском – 1 и 400, в Мартунинском – 1 и 960, в Спитацком – 1 и 392, в Разданском – 3 и 2412, в Анийском – 1 и 760, в Ахурянском – 1 и 350, в Тавушском регионе – одна общеобразовательная школа на 536 ученических мест.

Основные показатели строительства по марзам за январь-декабрь 2004г.

(в текущих ценах, млн.драмов)

Марзы	Ввод в действие основных средств	Строительство		К общему итогу, %		
		всего	в том числе: строительно-монтажные работы	ввод в действие основных средств	строительство	в том числе: строительно-монтажные работы
г.Ереван	144953.5	213357.0	192243.7	82.4	79.5	80.5
Арагацотн	2857.8	3355.5	3256.8	1.6	1.3	1.4
Арарат	1549.5	2614.6	2569.2	0.9	1.0	1.1
Армавир	2066.5	3999.0	3568.4	1.2	1.5	1.5
Гегаркуник	1857.9	2438.5	2406.4	1.1	0.9	1.0
Лори	4588.2	6533.8	6060.2	2.6	2.4	2.5
Котайк	4214.4	8803.4	6781.1	2.4	3.3	2.9
Ширак	4680.1	6368.5	5189.5	2.7	2.4	2.2
Сюник	4130.7	12437.4	8445.0	2.3	4.6	3.5
Вайоц дзор	759.0	3184.5	3117.1	0.4	1.2	1.3
Тавуш	4182.9	5132.2	5117.6	2.4	1.9	2.1
Всего в РА	175840.5	268224.4	238755.0	100	100	100

Ввод в действие основных средств. За январь-декабрь 2004г. введены в действие основные средства на 175840.5млн.драмов, в том числе производственного назначения – 45330.0 млн.драмов.

Введены в эксплуатацию мосты: Сисиан-Дастакерт и г.Джермук, автодороги: Дсег-Атан протяженностью 8.5 км, Товуз-Берд протяженностью 19.5 км и т.д.

Группировка объемов строительных работ по численности работников за январь-декабрь 2004г.

	Число строительных организаций	Средняя списочная численность работников, человек	Объем строительно-монтажных работ, в текущих ценах, млн.драмов
Всего в РА	567	11429	54999.6
<i>в том числе:</i>			
до 5 человек (микро ¹)	252	514	3828.5
6-25 человек (малые ¹)	212	2579	8788.8
26-50 человек (средние ¹)	54	1916	11070.0
51 и более (крупные ¹)	49	6420	31312.3

¹ В этих данных не включен объем работ осуществленный за счет средств населения.

Строительство в зоне бедствия

Жилищное строительство. За январь-декабрь 2004г., в городах и сельских населенных пунктах, *пострадавших от землетрясения*, за счет государственного бюджета, средств гуманитарной помощи и населения сданы в эксплуатацию 38 новых и усиленных жилых домов общей (полезной) площадью 17329 кв.м, что составляет 5.9% введенной площади республики.

**Темпы роста введенных в действие жилых домов
в зоне бедствия по месяцам за 2003-2004г.г.**

	2003г.			2004г.		
	Общая (полезная) площадь, кв.м	% к соответствующему периоду предыдущего года	% к предыдущему месяцу (кварталу)	общая (полезная) площадь, кв.м	% к соответствующему периоду предыдущего года	% к предыдущему месяцу (кварталу)
Январь	354	62.2	0.9	132	37.3	9.1
Февраль	5007	4.3раза	14.1раза	193	3.9	146.2
Март	2988	157.6	59.7	261	8.7	135.2
I квартал	8349	230.4	x	586	7.0	x
Апрель	456	58.9	15.3	601	131.8	2.3раза
Май	411	7.6	90.1	99	24.1	16.5
Июнь	47116	3.3раза	114.6раза	582	1.2	5.9раза
II квартал	47983	2.3раза	5.7раза	1282	2.7	2.2раза
I полугодие	56332	2.3раза	x	1868	3.3	x
Июль	-	-	-	113	-	19.4
Август	-	-	-	431	-	3.8раза
Сентябрь	19961	3.2раза	-	941	4.7	2.2раза
III квартал	19961	2.4раза	41.6	1485	7.4	115.8
Январь-сентябрь	76293	2.3раза	x	3353	4.4	x
Октябрь	240	3.8	1.2	-	-	-
Ноябрь	164655	5.7	686.1раза	810	0.5	-
Декабрь	1448	3.6	0.9	13166	9.1раза	16.3раза
IV квартал	166343	2.2раза	8.3раза	13976	8.4	9.4раза
II полугодие	186304	2.2раза	3.3раза	15461	8.3	8.3раза
Январь-декабрь	242636	2.2раза	x	17329	7.1	x

8.4% общей (полезной) площади жилых домов, введенных в эксплуатацию за декабрь 2004г., введены за счет средств населения (2003г. — 41.9%).

Строительство общеобразовательных школ. За январь-декабрь 2004г. за счет средств *государственного бюджета* сдана в эксплуатацию в Спитакском регионе одна новая общеобразовательная школа на 192 ученических мест и *кредита Всемирного банка* в г.Гюмри — одна новая общеобразовательная школа на 350 ученических мест.

Строительство дошкольных учреждений. За январь-декабрь 2004г. за счет *кредита Всемирного банка* в г.Ванадзоре сдано в эксплуатацию одно реконструированное дошкольное учреждение на 100 мест.

Выполненный объем строительства. На строительство, восстановление и ремонт жилых домов, объектов социально-культурного и производственного назначения, в зоне бедствия республики за январь-декабрь 2004г., по всем источникам финансирования, осуществлено строительство на 18829.0 млн.драмов или 7% от общего выполненного объема строительства республики, а по объектам производственного назначения, соответственно — 12758.4 млн.драмов и 13.4%.

1. РЕАЛЬНЫЙ СЕКТОР

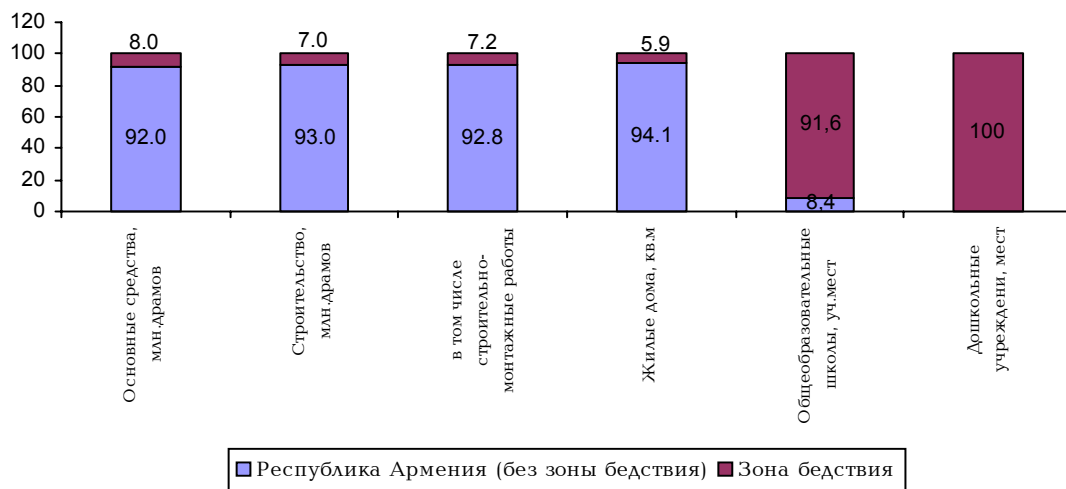
Основные показатели строительство в зоне бедствия РА
по источникам финансирования за январь-декабрь 2004г.

(в текущих ценах, млн.драмов)

Источники финансирования	Ввод в действие основных средств	Строительство		К общему итогу, %		
		всего	в том числе: строительно-монтажные работы	ввод в действие основных средств	строительство	в том числе: строительно-монтажные работы
Всего в зоне бедствия РА	14008.9	18829.0	17074.8	100	100	100
<i>в том числе за счет:</i>						
государственного бюджета	4851.1	6608.0	6355.1	34.6	35.1	37.2
средств, полученных от приватизации	-	26.0	21.6	-	0.1	0.1
резервного фонда	59.0	59.0	59.0	0.4	0.3	0.3
общинных средств	69.8	45.3	45.3	0.5	0.3	0.3
кредита Всемирного банка	5966.9	5541.5	5541.5	42.6	29.4	32.5
средств гуманитарной помощи	287.3	601.5	601.5	2.1	3.2	3.5
<i>из них:</i>						
средств общепармянского фонда "Айастан"	97.9	420.4	420.4	0.7	2.3	2.5
средств от сбора пожертвований Армянской апостольской церковью	59.4	157.4	157.4	0.5	0.8	0.9
Других средств гуманитарной помощи	130.0	23.7	23.7	0.9	0.1	0.1
средств организаций	500.4	2058.2	1307.4	3.6	10.9	7.7
средств населения	2274.4	3889.5	3143.4	16.2	20.7	18.4

Удельный вес строительства в зоне бедствия в структуре основных показателей строительства за январь-декабрь 2004г.

(%)



Основные показатели строительства зоны бедствия республики по марзам за январь-декабрь 2004г.

(в текущих ценах, млн.драмов)

Наименование марзов	Ввод в действие основных средств	Строительство		К общему итогу, %		
		всего	в том числе: строительно-монтажные работы	ввод в действие основных средств	строительство	в том числе: строительно-монтажные работы
Арагацотн	557.7	794.5	707.5	4.0	4.2	4.1
Лори	4588.2	6533.8	6060.2	32.7	34.7	35.5
Ширак	4680.1	6368.5	5189.5	33.4	33.8	30.4
Тавуш	4182.9	5132.2	5117.6	29.9	27.3	30.0
Всего в зоне бедствия РА	14008.9	18829.0	17074.8	100	100	100