

## 1.3. Цены и тарифы

## Изменение цен по отдельным секторам экономики РА в январе-декабре 2004г.

(к предыдущему месяцу, %)

|   | Индекс потребительских цен <sup>1)</sup> | Индекс цен производителей промышленной продукции <sup>2)</sup> | Индекс цен в строительстве <sup>3)</sup> | Индекс тарифов на грузовые перевозки <sup>4)</sup> | Индекс цен реализации производителей сельскохозяйственной продукции <sup>5)</sup> | Индекс закупочных цен на средства производства в сельском хозяйстве <sup>6)</sup> |
|---|--|--|--|--|---|---|
| Январь  | 102.5                                    | 99.5   | 100.3                                    | 99.8   | 98.5  | 101.0   |
| Февраль                                       | 99.4                                     | 108.6  | 97.9                                     | 100.4  | 101.0   | 99.5  |
| Март  | 100.3                                    | 101.9  | 102.4                                    | 107.7  | 97.2  | 101.1   |
| Апрель  | 101.2                                    | 96.1   | 99.8                                     | 99.7   | 99.8  | 99.5  |
| Май   | 101.1                                    | 102.1  | 99.9                                     | 98.7   | 99.6  | 102.2   |
| Июнь  | 99.9                                     | 103.8  | 99.96                                    | 99.5   | 88.5  | 100.9   |
| Июль  | 97.5                                     | 96.7   | 99.0                                     | 97.3   | 90.6  | 103.3   |
| Август  | 97.6                                     | 101.2  | 99.7                                     | 97.4   | 80.1  | 101.6   |
| Сентябрь                                      | 99.3                                     | 99.3   | 99.9                                     | 99.3   | 101.5   | 97.1  |
| Октябрь                                       | 100.1                                    | 102.5  | 100.2                                    | 98.6   | 99.0  | 92.8  |
| Ноябрь  | 100.8                                    | 105.8  | 100.3                                    | 99.6   | 100.4   | 101.9   |
| Декабрь                                       | 102.3                                    | 105.9  | 99.9                                     | 99.1   | 107.8   | 100.0   |
| Декабрь 2004г. к декабрю 2003г.               | 102.0                                    | 125.3  | 99.3                                     | 96.8   | 115.9*)   | 104.6*)   |
| Январь-декабрь 2004г. к январю-декабрю 2003г. | 107.0                                    | 121.7  | 101.3                                    | 99.3   | 109.6   | 106.9   |

\*) Рассчитанный по текущим ценам декабря 2004г. и декабря 2003г.

<sup>1)</sup> Согласно действующей методологии, наблюдение цен проводится в промежутке от 21-ого числа предыдущего месяца до 20-ого числа отчетного месяца, в марзах республики и в городе Ереване, по 400 наименованиям товаров (услуг)-представителей.

<sup>2)</sup> Наблюдение цен проводится в 254-х базовых организациях в сфере промышленности по 888 наименованиям продукции-представителей. Расчет индексов цен производится согласно Общесоюзному классификатору отраслей народного хозяйства (ОКОНХ). Методология расчета индекса цен в соответствии с Классификатором видов экономической деятельности (НАСЕ) находится в этапе разработки.

<sup>3)</sup> По данным Министерства градостроительства РА.

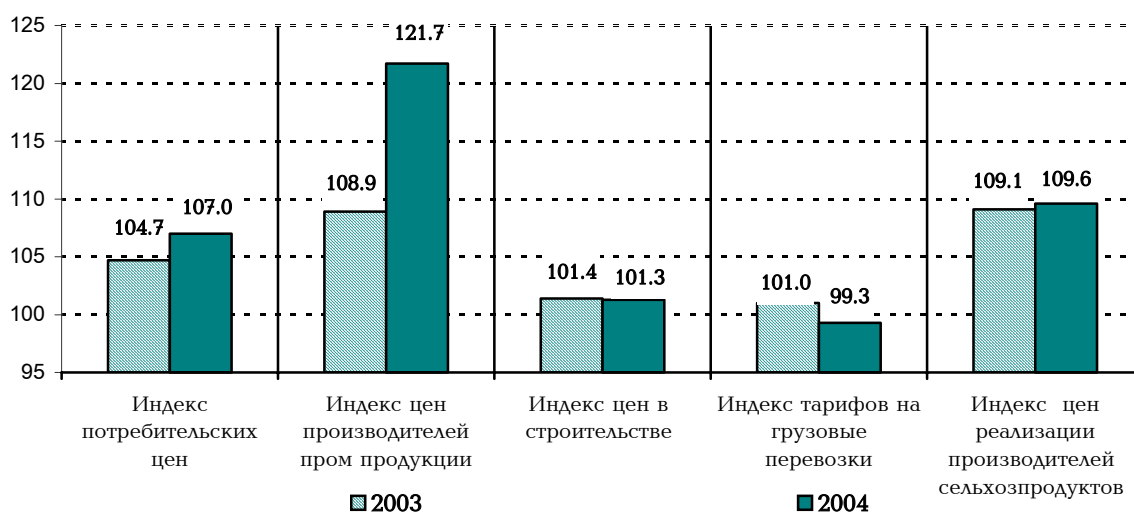
<sup>4)</sup> Рассчитывается по 4-м видам транспорта (железнодорожный, автомобильный, воздушный, трубопроводный) на основе зарегистрированных тарифов грузовых перевозок.

<sup>5)</sup> По обследуемым данным цен реализации и объемов 61 наименования сельхозпродуктов, реализованных 7600 сельскими и сельскими коллективными хозяйствами.

<sup>6)</sup> По обследуемым данным закупочных цен и объемов 92 наименований средств производства, приобретенных 7600 сельскими и сельскими коллективными хозяйствами.

## Темпы роста цен и тарифов в 2003-2004гг.

(к предыдущему году, %)



## Среднемесячные изменения цен в республике в квартальном разрезе в 2003-2004гг., по отдельным группам товаров и отраслям экономики

( % )

|   | 2003г. |       |       |        | 2004г. |       |       |       |
|---|--------|-------|-------|--------|--------|-------|-------|-------|
|   | I      | II    | III   | IV     | I      | II    | III   | VI    |
| <b>Индекс потребительских цен</b>                           | 100.7  | 101.5 | 98.2  | 102.4  | 100.7  | 100.8 | 98.1  | 101.1 |
| <i>в том числе:</i>   |        |       |       |        |        |       |       |       |
| продовольственные товары (вкл. алкогольные напитки и табак) | 101.0  | 102.3 | 97.3  | 103.5  | 101.0  | 101.0 | 97.4  | 101.6 |
| непродовольственные товары                                  | 100.1  | 99.7  | 99.9  | 100.4  | 100.1  | 100.1 | 99.7  | 100.1 |
| тарифы на услуги  | 100.1  | 100.4 | 100.1 | 100.05 | 100.2  | 100.3 | 99.8  | 99.9  |
| Индекс цен на продукцию производителей                      | 100.6  | 103.6 | 99.6  | 102.7  | 103.3  | 100.6 | 99.0  | 104.8 |
| Индекс цен на строительство                                 | 100.1  | 99.9  | 100.7 | 100.1  | 100.2  | 99.9  | 99.5  | 100.1 |
| Индекс тарифов на грузовые перевозки                        | 100.1  | 99.8  | 99.8  | 99.1   | 99.9   | 99.7  | 98.0  | 99.1  |
| Индекс цен реализации сельхоз. продуктов                    | 101.2  | 97.3  | 101.7 | 104.3  | 98.9   | 100.9 | 97.2  | 108.3 |
| Индекс цен на приобретение средств сельхоз. производства    | 100.2  | 100.2 | 99.7  | 101.8  | 100.1  | 100.9 | 100.7 | 99.9  |

**Валютный рынок.** Росту цен на 2.3%, зафиксированному в декабре 2004г. по сравнению с ноябрем на потребительском рынке, сопутствовало снижение расчетного курса армянского драма к доллару США на 3.3%. В декабре 2004г. по сравнению с декабрем 2003г. прирост потребительских цен составил 2.0%, а по линии расчетного курса армянского драма к доллару США зафиксировано снижение на 14.0%. В соответствующем периоде предыдущего года росту потребительских цен на 8.6% сопутствовало снижение расчетного курса на 3.3%. Средний расчетный курс армянского драма к доллару США в декабре 2004г. составил 486.26 драмов (в декабре предыдущего года расчетный курс составил 565.26 драмов).

## Изменения индекса потребительских цен и расчетного курса армянского драма к доллару США за январь-декабрь 2003-2004гг.

(к декабрю предыдущего года,%)



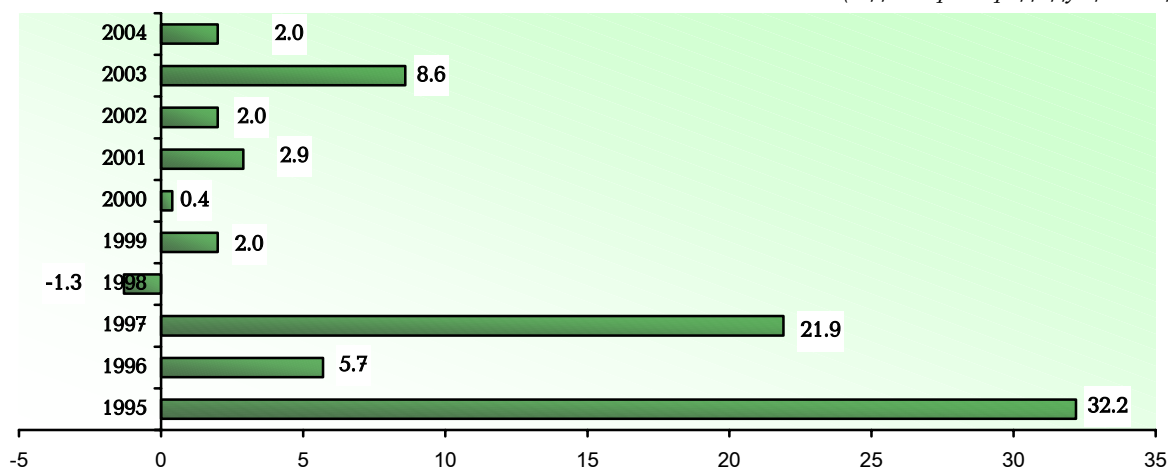
**Индекс потребительских цен.** В декабре 2004г. на потребительском рынке РА продолжалась тенденция роста цен, зафиксированная еще в октябре-ноябре и общий рост цен за три месяца составил 3.3%, при этом, самый высокий показатель роста цен зафиксирован в декабре – 2.3%.

## Изменения потребительских цен в декабре 2004г.

|   | 2004г. (%)      |          |  |
|---|-----------------|----------|--|
|   | декабрь         |          | январь-декабрь к январю-декабрю 2003г. |
|   | к ноябрю 2004г. | к 2002г. |  |
| <b>Индекс потребительских цен, всего</b>                    | 102.3           | 111.9    | 107.0                                  |
| <i>В том числе:</i>   |                 |          |  |
| продовольственные товары (вкл. алкогольные напитки и табак) | 103.5           | 116.5    | 109.9                                  |
| непродовольственные товары                                  | 100.2           | 102.8    | 100.6                                  |
| услуги  | 99.7            | 103.1    | 101.5                                  |

## Приросты потребительских цен в декабре 1995-2004гг.

(к декабрю предыдущего года, %)



## Индексы потребительских цен

(декабрь к декабрю предыдущего года, %)

|   | 2000  | 2001  | 2002  | 2003  | 2004  |
|---|-------|-------|-------|-------|-------|
| <b>Индекс потребительских цен, всего</b>                    | 100.4 | 102.9 | 102.0 | 108.6 | 102.0 |
| продовольственные товары (вкл. алкогольные напитки и табак) | 99.8  | 104.1 | 101.9 | 112.4 | 102.8 |
| продовольственные товары                                    | 99.4  | 104.2 | 103.2 | 113.5 | 103.3 |
| алкогольные напитки и табак                                 | 102.1 | 103.5 | 91.9  | 102.9 | 98.6  |
| непродовольственные товары                                  | 101.6 | 99.3  | 102.7 | 100.4 | 100.0 |
| услуги  | 101.9 | 100.6 | 101.5 | 102.1 | 100.5 |

Среднемесячный прирост потребительских цен в январе-декабре 2004г. составил 0.2%, что ниже соответствующего показателя предыдущего года на 0.5 процентных пункта (0.7%).

## Индекс потребительских цен за 2003-2004 гг.

(%)

|                  | Всего                             |  | В том числе                       |  |                                   |  |                                   |  |
|------------------|-----------------------------------|--|-----------------------------------|--|-----------------------------------|--|-----------------------------------|--|
|                  | по сравнению с предыдущим месяцем | по сравнению с декабрем предыдущего года | продовольственные товары          |  | непродовольственные товары        |  | услуги                            |  |
|                  |                                   |  | по сравнению с предыдущим месяцем | по сравнению с декабрем предыдущего года | по сравнению с предыдущим месяцем | по сравнению с декабрем предыдущего года | по сравнению с предыдущим месяцем | по сравнению с декабрем предыдущего года |
| <b>2003</b>      |                                   |  |                                   |  |                                   |  |                                   |  |
| Январь           | 104.1                             | 104.1                                    | 106.7                             | 106.7                                    | 100.4                             | 100.4                                    | 100.4                             | 100.4                                    |
| Февраль          | 98.5                              | 102.5                                    | 97.6                              | 104.2                                    | 99.7                              | 100.1                                    | 100.1                             | 100.5                                    |
| Март             | 99.5                              | 102.1                                    | 99.2                              | 103.3                                    | 100.3                             | 100.4                                    | 99.9                              | 100.4                                    |
| <b>I квартал</b> | <b>102.1<sup>1</sup></b>          |  | <b>103.3<sup>1</sup></b>          |  | <b>100.4<sup>1</sup></b>          |  | <b>100.4<sup>1</sup></b>          |  |
| Апрель           | 102.0                             | 104.2                                    | 103.3                             | 106.7                                    | 99.9                              | 100.3                                    | 100.3                             | 100.7                                    |

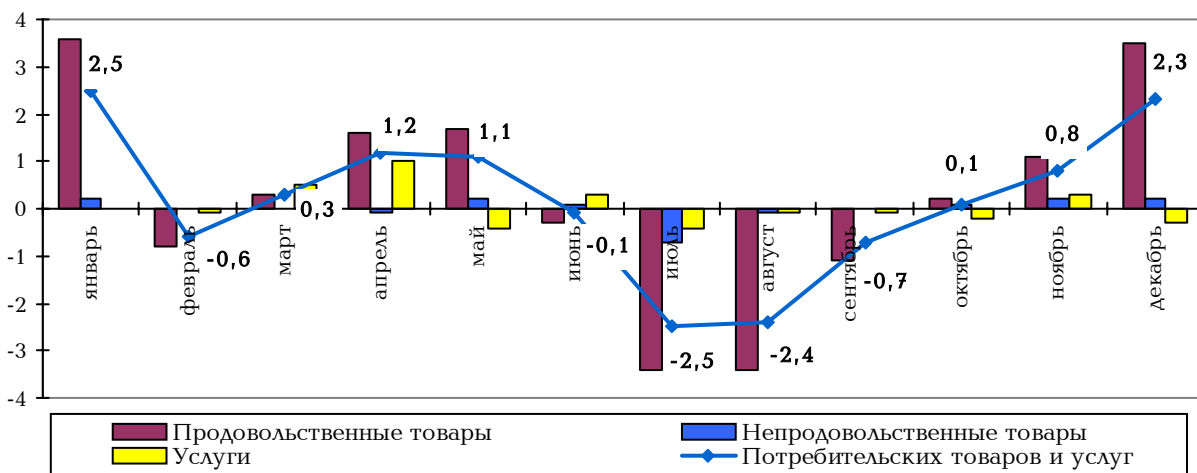
<sup>1</sup> Последний месяц квартала к последнему месяцу предыдущего квартала.

# 1. РЕАЛЬНЫЙ СЕКТОР

|                    | Всего                             |  | В том числе                       |  |                                   |  |                                   |  |
|--------------------|-----------------------------------|--|-----------------------------------|--|-----------------------------------|--|-----------------------------------|--|
|                    | по сравнению с предыдущим месяцем | по сравнению с декабрем предыдущего года | продовольственные товары          |  | непродовольственные товары        |  | услуги                            |  |
|                    |                                   |  | по сравнению с предыдущим месяцем | по сравнению с декабрем предыдущего года | по сравнению с предыдущим месяцем | по сравнению с декабрем предыдущего года | по сравнению с предыдущим месяцем | по сравнению с декабрем предыдущего года |
| Май                | 101.2                             | 105.4                                    | 101.9                             | 108.7                                    | 99.6                              | 99.9                                     | 100.6                             | 101.3                                    |
| Июнь               | 101.4                             | 106.8                                    | 102.3                             | 111.2                                    | 99.5                              | 99.4                                     | 100.3                             | 101.6                                    |
| <b>II квартал</b>  | <b>104.7<sup>1</sup></b>          |  | <b>107.7<sup>1</sup></b>          |  | <b>99.0<sup>1</sup></b>           |  | <b>101.2<sup>1</sup></b>          |  |
| Июль               | 94.5                              | 101.0                                    | 91.0                              | 101.3                                    | 99.6                              | 99.1                                     | 100.3                             | 101.9                                    |
| Август             | 97.7                              | 98.6                                     | 96.1                              | 97.3                                     | 100.0                             | 99.0                                     | 100.1                             | 102.0                                    |
| Сентябрь           | 102.5                             | 101.1                                    | 104.2                             | 101.4                                    | 100.3                             | 99.3                                     | 100.1                             | 102.0                                    |
| <b>III квартал</b> | <b>94.6<sup>1</sup></b>           |  | <b>91.2<sup>1</sup></b>           |  | <b>99.9<sup>1</sup></b>           |  | <b>100.4<sup>1</sup></b>          |  |
| Октябрь            | 99.9                              | 101.0                                    | 99.7                              | 101.1                                    | 100.1                             | 99.4                                     | 99.6                              | 101.6                                    |
| Ноябрь             | 102.2                             | 103.3                                    | 103.7                             | 104.8                                    | 100.5                             | 99.9                                     | 99.8                              | 101.4                                    |
| Декабрь            | 105.2                             | 108.6                                    | 108.3                             | 113.5                                    | 100.5                             | 100.4                                    | 100.7                             | 102.1                                    |
| <b>IV квартал</b>  | <b>107.4<sup>1</sup></b>          |  | <b>111.9<sup>1</sup></b>          |  | <b>101.0<sup>1</sup></b>          |  | <b>100.04<sup>1</sup></b>         |  |
| <b>2 0 0 4</b>     |                                   |  |                                   |  |                                   |  |                                   |  |
| Январь             | 102.5                             | 102.5                                    | 104.0                             | 104.0                                    | 100.2                             | 100.2                                    | 100.0                             | 100.0                                    |
| Февраль            | 99.4                              | 101.9                                    | 99.1                              | 103.1                                    | 100.0                             | 100.2                                    | 99.9                              | 100.0                                    |
| Март               | 100.3                             | 102.2                                    | 100.3                             | 103.4                                    | 100.0                             | 100.2                                    | 100.5                             | 100.5                                    |
| <b>I квартал</b>   | <b>102.2<sup>1</sup></b>          |  | <b>103.4<sup>1</sup></b>          |  | <b>100.2<sup>1</sup></b>          |  | <b>100.5<sup>1</sup></b>          |  |
| Апрель             | 101.2                             | 103.5                                    | 101.8                             | 105.3                                    | 99.9                              | 100.2                                    | 101.0                             | 101.4                                    |
| Май                | 101.1                             | 104.7                                    | 102.0                             | 107.3                                    | 100.2                             | 100.3                                    | 99.6                              | 101.0                                    |
| Июнь               | 99.9                              | 104.5                                    | 99.7                              | 107.0                                    | 100.1                             | 100.5                                    | 100.3                             | 101.4                                    |
| <b>II квартал</b>  | <b>102.2<sup>1</sup></b>          |  | <b>103.4<sup>1</sup></b>          |  | <b>100.2<sup>1</sup></b>          |  | <b>100.9<sup>1</sup></b>          |  |
| Июль               | 97.5                              | 101.9                                    | 96.3                              | 103.0                                    | 99.3                              | 99.7                                     | 99.6                              | 101.0                                    |
| Август             | 97.6                              | 99.5                                     | 96.2                              | 99.1                                     | 99.9                              | 99.6                                     | 99.9                              | 100.9                                    |
| Сентябрь           | 99.3                              | 98.7                                     | 98.8                              | 98.0                                     | 100.0                             | 99.6                                     | 99.9                              | 100.8                                    |
| <b>III квартал</b> | <b>94.5<sup>1</sup></b>           |  | <b>91.6<sup>1</sup></b>           |  | <b>99.2<sup>1</sup></b>           |  | <b>99.4<sup>1</sup></b>           |  |
| Октябрь            | 100.1                             | 98.9                                     | 100.3                             | 98.2                                     | 100.1                             | 99.7                                     | 99.8                              | 100.6                                    |
| Ноябрь             | 100.8                             | 99.7                                     | 101.2                             | 99.4                                     | 100.2                             | 99.9                                     | 100.3                             | 100.8                                    |
| Декабрь            | 102.3                             | 102.0                                    | 103.8                             | 103.3                                    | 100.2                             | 100.0                                    | 99.7                              | 100.5                                    |
| <b>IV квартал</b>  | <b>103.3<sup>1</sup></b>          |  | <b>105.4<sup>1</sup></b>          |  | <b>100.4<sup>1</sup></b>          |  | <b>99.7<sup>1</sup></b>           |  |

Изменение цен продовольственных (вкл. алкогольные напитки и табак), непродовольственных товаров и тарифов на услуги на потребительском рынке РА за январь-декабрь 2004г.

(к предыдущему месяцу, %)



<sup>1</sup> Последний месяц квартала к последнему месяцу предыдущего квартала.

**Цены на продовольственные товары.** Разнородным ценовым изменениям, зафиксированным на рынке продовольственных товаров в январе-сентябре 2004г., в октябре-декабре последовал общий рост цен на 5.4%, при этом, самый высокий показатель роста цен зафиксирован в декабре (3.8%), обусловленный ростом цен на рыбопродукты, яйца, овощи, фрукты.

**Изменение цен по отдельным группам продовольственных товаров**

(к предыдущему году, %)

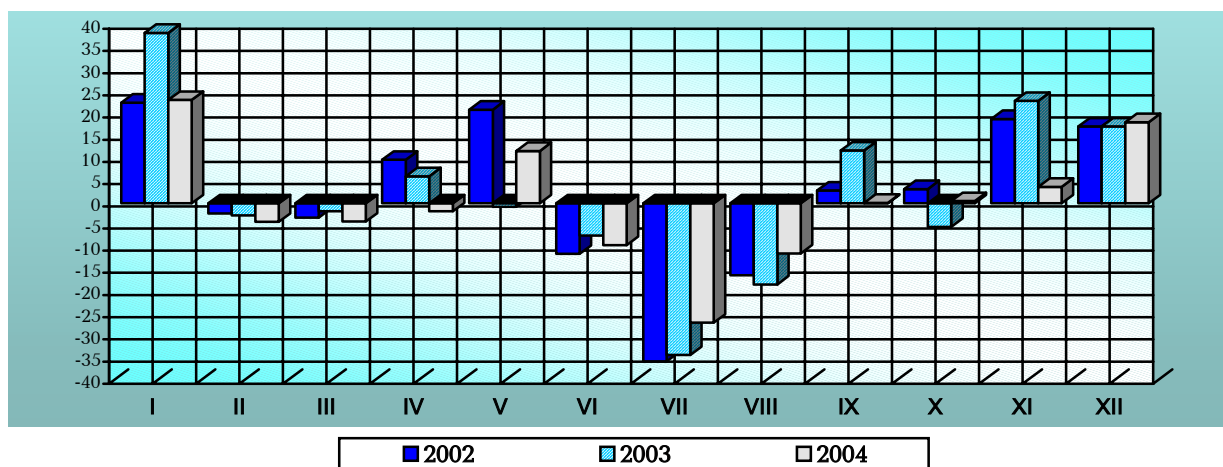
|   | 2000  | 2001  | 2002  | 2003  | 2004  |
|---|-------|-------|-------|-------|-------|
| Продовольственные товары (вкл. алкогольные напитки и табак) | 97.8  | 104.2 | 101.2 | 106.1 | 109.9 |
| Продовольственные товары                                    | 94.1  | 104.7 | 102.2 | 106.9 | 110.9 |
| хлебопродукты   | 96.7  | 97.6  | 97.9  | 108.6 | 120.0 |
| мясопродукты  | 95.0  | 107.2 | 101.3 | 105.5 | 113.3 |
| рыбопродукты  | 93.7  | 115.0 | 140.2 | 109.2 | 121.5 |
| молочные продукты   | 94.3  | 105.0 | 100.3 | 97.4  | 106.4 |
| яйца  | 91.5  | 102.3 | 108.2 | 103.0 | 115.4 |
| животные и растительные масла                               | 90.4  | 98.3  | 101.5 | 104.0 | 106.0 |
| фрукты  | 83.4  | 126.2 | 120.7 | 121.4 | 114.1 |
| овощи и картофель   | 90.9  | 127.0 | 104.3 | 111.0 | 94.4  |
| сахар   | 96.6  | 112.7 | 99.4  | 101.9 | 96.8  |
| кофе, чай, какао  | 92.0  | 96.5  | 98.4  | 100.3 | 101.2 |
| кондитерские изделия  | 96.6  | 98.3  | 101.3 | 101.6 | 102.8 |
| прочие продукты   | 97.3  | 97.2  | 99.9  | 99.2  | 101.3 |
| безалкогольные напитки                                      | 98.1  | 97.7  | 100.8 | 102.5 | 105.0 |
| Алкогольные напитки и табак                                 | 128.0 | 101.5 | 93.9  | 100.0 | 101.2 |

В декабре 2004г. по сравнению с декабрем 2003г. в товарной группе овощей и картофеля зафиксировано снижение цен на 9.8%, против их роста на 5.9%, в том же периоде предыдущего года.

В декабре 2004г. по сравнению с ноябрем в товарной группе овощей и картофеля зафиксирован рост цен на 18.3%, обусловленный в основном ростом цен на помидоры (в 2.2 раза), зеленый перец (в 2.1 раза), огурцы (в 1.8 раза), баклажаны (56.1%). В отмеченном периоде в республике зафиксирован рост цен на картофель, репчатый лук, чеснок, морковь, свеклу на 0.6-7.8%. Во всех наблюдаемых городах республики зарегистрирован рост цен на овощи и картофель на 10.7-34.6%, при этом, сравнительно высокий показатель роста цен зафиксирован в г. Галине. В столице цены на овощи подорожали на 14.3%.

**Изменения цен на овощи и картофель в январе-декабре 2002-2004гг.**

(к предыдущему месяцу, %)



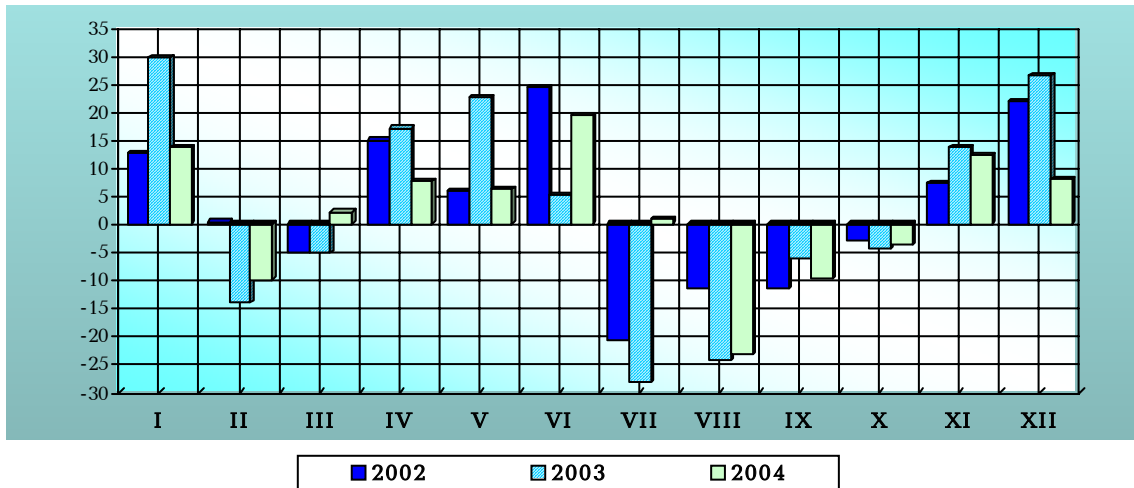
Рост цен на 16.3%, зафиксированный в товарной группе фруктов в декабре 2004г. по сравнению с декабрем 2003г., превзошел соответствующий показатель того же периода предыдущего года на 4.2 процентных пункта (12.1%).

## 1. РЕАЛЬНЫЙ СЕКТОР

В декабре 2004г. по сравнению с ноябрем зафиксирован рост цен на фрукты на 7.9%, обусловленный в основном ростом цен на виноград (23.0%), яблоки (17.2%), груши (10.4%). Во всех наблюдаемых городах республики зарегистрирован рост цен на фрукты на 2.1-15.2% (самый высокий показатель зафиксирован в г. Вагаршапате). В Ереване рост цен на фрукты составил 7.9%.

### Динамика ценовых изменений на фрукты в 2002-2004гг.

(к предыдущему месяцу,%)



В декабре 2004г. по сравнению с декабрем 2003г. рост цен на мясопродукты составил 11.6% и превзошел соответствующий показатель того же периода предыдущего года на 2.1 процентных пункта (9.5%). Общему росту цен на мясопродукты на 12.6%, зафиксированному в январе-июне 2004г., в июле-ноябре последовало снижение цен на 2.5%. В декабре 2004г. по сравнению с ноябрем снова зарегистрирован рост цен на мясопродукты на 1.7%, обусловленный в основном ростом цен на свинину (8.6%), баранину (6.8%), говядину (2.2%). В 7-и наблюдаемых городах республики зарегистрирован рост цен на мясопродукты на 0.9-8.8% (сравнительно высокий показатель роста цен зафиксирован в г. Егегнадзоре), в городах Раздане (Чаренцаване) и Дилижане-снижение цен, соответственно на 0.6% и 0.3%, а в г. Вагаршапате сохранился уровень цен предыдущего месяца.

### Соотношение цен на некоторые продовольственные товары с ценой на говядину

(%)

|                    | Единица измерения | 2003г. |       |          |         | 2004г. |       |          |         |
|--------------------|-------------------|--------|-------|----------|---------|--------|-------|----------|---------|
|                    |                   | март   | июнь  | сентябрь | декабрь | март   | июнь  | сентябрь | декабрь |
| Мясо говяжье       | кг                | 100.0  | 100.0 | 100.0    | 100.0   | 100.0  | 100.0 | 100.0    | 100.0   |
| Рыба               | кг                | 51.9   | 81.5  | 37.6     | 58.4    | 50.6   | 67.7  | 44.3     | 102.8   |
| Молоко             | л                 | 23.8   | 21.6  | 21.8     | 23.3    | 22.1   | 19.0  | 19.1     | 20.2    |
| Сыр „Чанах“        | кг                | 104.9  | 98.0  | 96.4     | 102.8   | 104.8  | 97.8  | 88.3     | 95.7    |
| Животное масло     | „ - „             | 113.1  | 110.2 | 122.3    | 128.3   | 127.9  | 110.6 | 104.3    | 117.2   |
| Растительное масло | л                 | 54.8   | 53.0  | 53.7     | 55.4    | 55.4   | 48.8  | 48.1     | 48.3    |
| Яйца               | десяток           | 35.1   | 33.2  | 33.6     | 46.4    | 40.4   | 33.6  | 35.1     | 42.3    |
| Хлеб (I сорт)      | кг                | 17.0   | 17.6  | 18.5     | 20.9    | 20.0   | 17.9  | 18.0     | 18.3    |
| Хлеб (высший сорт) | „ - „             | 20.2   | 19.0  | 21.8     | 25.0    | 23.8   | 21.4  | 21.6     | 21.9    |
| Макаронные изделия | „ - „             | 20.9   | 23.5  | 25.5     | 31.0    | 30.4   | 28.0  | 28.5     | 28.9    |
| Сахар              | „ - „             | 22.6   | 21.6  | 21.5     | 21.0    | 20.2   | 17.8  | 18.0     | 18.5    |
| Рис                | „ - „             | 26.3   | 24.8  | 25.7     | 26.4    | 25.8   | 23.3  | 23.0     | 23.3    |
| Соль               | „ - „             | 8.2    | 7.8   | 7.9      | 8.1     | 7.8    | 6.9   | 7.0      | 7.2     |
| Картофель          | „ - „             | 14.8   | 13.9  | 10.5     | 11.3    | 9.2    | 11.0  | 8.6      | 8.0     |
| Яблоки             | „ - „             | 28.6   | 34.8  | 16.9     | 21.2    | 21.1   | 30.9  | 22.1     | 23.5    |
| Чай                | „ - „             | 258.8  | 246.4 | 249.4    | 253.4   | 251.2  | 224.1 | 226.0    | 233.8   |
| Кофе               | „ - „             | 198.0  | 186.9 | 189.1    | 189.1   | 184.3  | 156.6 | 157.3    | 159.8   |

## 1. РЕАЛЬНЫЙ СЕКТОР

В декабре 2004г. по сравнению с декабрем 2003г. цена на говядину подорожала на 14.2%, чем и вероятно, обусловлен спад цен большинства вышеупомянутых товаров по сравнению с ценой на говядину на 29.3-0.3 процентных пункта (за исключением цен на яблоки и свежую рыбу "сиг", которые в отмеченном периоде по сравнению с ценой на говядину возросли соответственно на 2.3 и 44.4 процентных пункта).

### Республиканские среднегодовые цены на некоторые виды продовольственных товаров

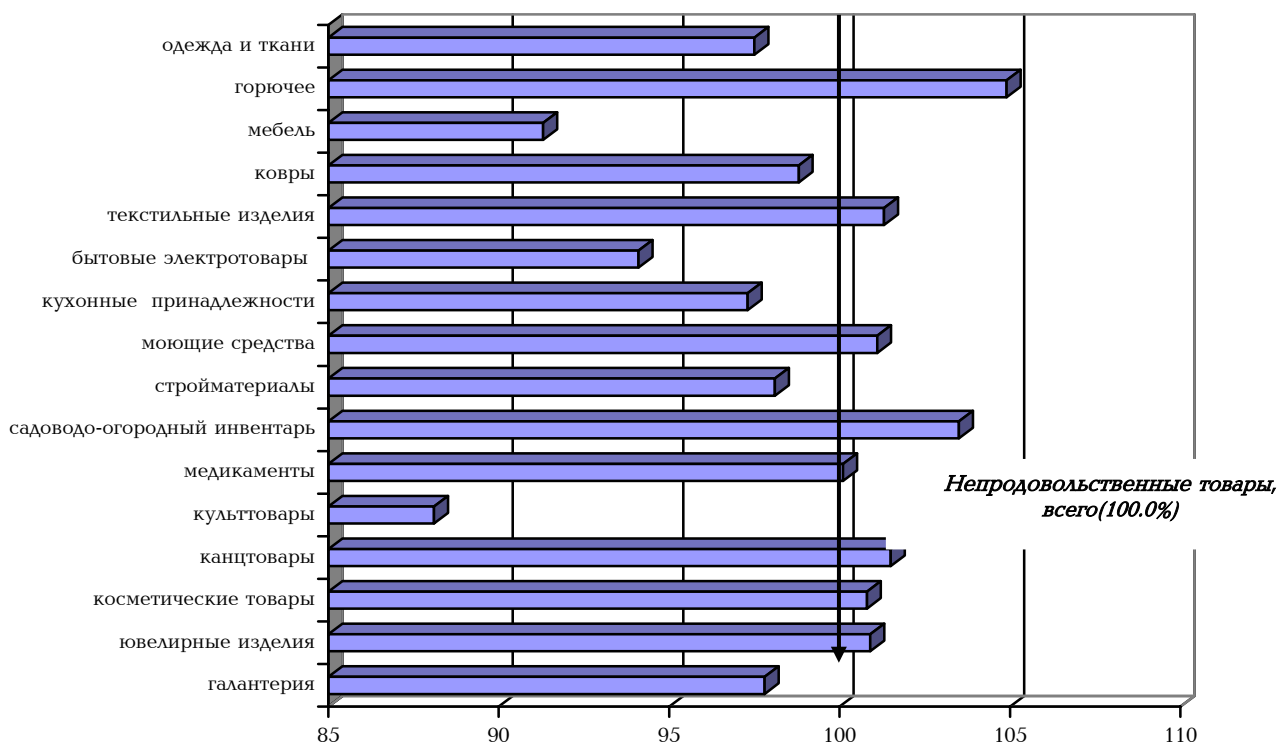
(в Драмах)

|                      | Единица измерения | 2000 | 2001 | 2002 | 2003 | 2004 |
|----------------------|-------------------|------|------|------|------|------|
| Мясо говяжье (кост)  | кг                | 1011 | 1075 | 1112 | 1209 | 1352 |
| Свинина              | " "               | 1213 | 1386 | 1197 | 1282 | 1758 |
| Животное масло       | " "               | 1409 | 1429 | 1406 | 1407 | 1575 |
| Растительное масло   | л                 | 562  | 527  | 574  | 654  | 686  |
| Молоко               | " "               | 221  | 252  | 250  | 275  | 275  |
| Сыр "Чанах"          | кг                | 1235 | 1287 | 1283 | 1215 | 1330 |
| Сахар                | " "               | 230  | 259  | 258  | 263  | 254  |
| Рис                  | " "               | 307  | 308  | 302  | 311  | 325  |
| Свежая рыба ,, сиг,, | " "               | 382  | 439  | 625  | 676  | 835  |
| Яйца                 | десяток           | 391  | 399  | 431  | 444  | 512  |
| Хлеб (I сорт)        | кг                | 211  | 206  | 203  | 215  | 254  |
| Соль                 | " "               | 98   | 96   | 96   | 96   | 98   |
| Картофель            | " "               | 107  | 143  | 154  | 149  | 121  |
| Капуста              | " "               | 82   | 125  | 86   | 99   | 104  |
| Лук репчатый         | " "               | 155  | 214  | 175  | 231  | 258  |
| Морковь              | " "               | 109  | 166  | 147  | 161  | 211  |
| Яблоки               | " "               | 212  | 255  | 284  | 305  | 336  |
| Чай                  | " "               | 3189 | 3135 | 3070 | 3052 | 3181 |
| Кофе                 | " "               | 2413 | 2360 | 2338 | 2315 | 2256 |

**Цены на непродовольственные товары.** В 2004г. по сравнению с 2003г. индекс цен непродовольственных товаров составил 100.6%, против 101.9%, зафиксированного в том же периоде предыдущего года.

### Индексы цен на некоторые непродовольственные товары в декабре 2004г.

(к декабрю 2003г.,%)



## 1. РЕАЛЬНЫЙ СЕКТОР

### Изменения цен на основные группы непродовольственных товаров

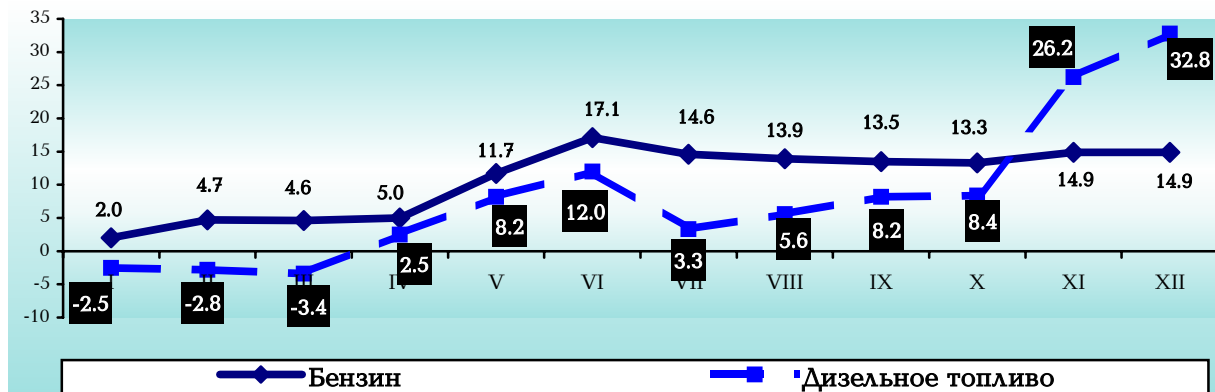
(к предыдущему году, %)

|   | 2000  | 2001  | 2002  | 2003  | 2004  |
|---|-------|-------|-------|-------|-------|
| <b>Непродовольственные товары</b>       | 103.0 | 100.2 | 100.2 | 101.9 | 100.6 |
| <i>в том числе:</i>                     |       |       |       |       |       |
| одежда и ткани                          | 95.4  | 98.7  | 101.8 | 101.7 | 98.6  |
| горючее                                 | 111.0 | 98.2  | 100.9 | 119.5 | 106.9 |
| мебель                                  | 100.0 | 100.8 | 102.0 | 100.5 | 94.8  |
| ковры                                   | 101.0 | 100.2 | 101.1 | 103.7 | 99.7  |
| текстильные изделия                     | 96.1  | 102.6 | 98.7  | 99.3  | 99.5  |
| бытовые электротовары                   | 99.4  | 100.3 | 98.2  | 96.8  | 97.0  |
| кухонные принадлежности                 | 97.8  | 100.0 | 102.7 | 102.0 | 98.9  |
| моющие средства                         | 95.9  | 102.9 | 104.0 | 100.6 | 101.2 |
| стройматериалы                          | 101.2 | 102.3 | 99.4  | 99.1  | 99.1  |
| садово-огородный инвентарь              | 99.0  | 98.5  | 98.4  | 100.8 | 105.5 |
| лекарственные препараты                 | 90.4  | 107.6 | 93.6  | 94.3  | 99.2  |
| автомобили личного пользования и бензин | 131.7 | 98.2  | 96.7  | 108.0 | 110.3 |
| культурные товары                       | 93.9  | 98.1  | 101.5 | 98.8  | 94.2  |
| канцтовары                              | 90.7  | 102.6 | 103.4 | 99.5  | 100.9 |
| косметические товары                    | 94.9  | 98.4  | 101.3 | 100.8 | 101.0 |
| ювелирные изделия                       | 96.5  | 97.5  | 103.0 | 118.4 | 105.0 |
| галантерейные изделия                   | 98.1  | 98.4  | 100.6 | 100.4 | 98.4  |

В течении января-декабря 2004г. на общий уровень цен непродовольственных товаров свое определенное влияние имели ценовые изменения на бензин и дизельное топливо.

### Ценовые изменения на бензин и дизельное топливо в 2004г.

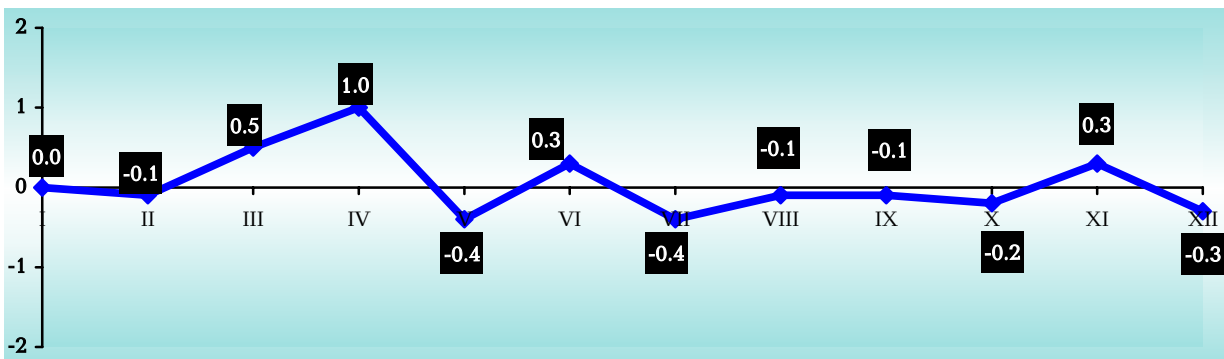
(к декабрю 2003г., %)



**Тарифы на услуги.** Прирост тарифов на услуги на 0.5%, зафиксированный в декабре 2004г. по сравнению с декабрем 2003г. ниже соответствующего показателя предыдущего года на 1.6 процентных пункта (2.1%).

### Изменения тарифов на услуги в 2004г.

(к предыдущему месяцу, %)





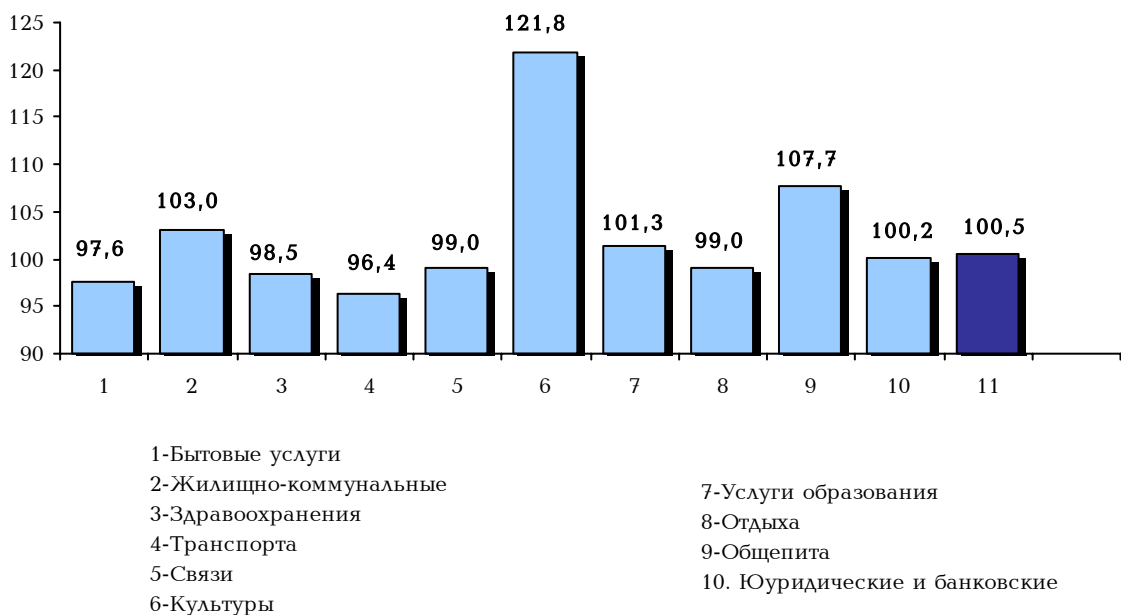
## Изменения тарифов на основные виды услуг населению

(к предыдущему году, %)

|                          | 2000  | 2001  | 2002  | 2003  | 2004  |
|--------------------------|-------|-------|-------|-------|-------|
| <b>Услуги, всего</b>     | 101.5 | 101.3 | 101.1 | 101.9 | 101.5 |
| в том числе:             |       |       |       |       |       |
| бытовые                  | 101.1 | 104.6 | 100.8 | 99.7  | 98.3  |
| жилищно-коммунальные     | 100.0 | 100.0 | 100.1 | 100.0 | 102.5 |
| здравоохранения          | 103.2 | 98.1  | 96.6  | 100.2 | 99.1  |
| транспорта               | 100.7 | 101.2 | 100.2 | 104.8 | 101.3 |
| связи                    | 99.9  | 101.5 | 110.3 | 107.5 | 101.1 |
| культуры                 | 103.7 | 103.4 | 115.3 | 108.4 | 128.1 |
| образования              | 112.4 | 102.9 | 103.9 | 101.8 | 99.6  |
| отдыха                   | 98.7  | 103.1 | 106.2 | 100.2 | 102.1 |
| общепита                 | 101.9 | 100.9 | 99.8  | 102.9 | 106.0 |
| юридические и банковские | 102.0 | 101.9 | 100.0 | 99.9  | 100.1 |

## Индексы тарифов на основные группы услуг населению за 2004г.

(декабрь к декабрю 2003г., %)



**Территориальная специфика потребительских цен на товары и услуги населению.** В декабре 2004г. по сравнению с ноябрем во всех наблюдаемых городах республики зарегистрирован прирост потребительских цен на 2.0-3.7% (самый высокий показатель роста цен зафиксирован в г. Гюмри). В столице потребительские цены возросли на 2.1%.

## Индекс потребительских цен по наблюдаемым городам в 2000-2004гг.

(декабрь к декабрю предыдущего года, %)

|                    | 2000  | 2001  | 2002  | 2003  | 2004  |
|--------------------|-------|-------|-------|-------|-------|
| <b>РА, всего</b>   | 100.4 | 102.9 | 102.0 | 108.6 | 102.0 |
| в том числе:       |       |       |       |       |       |
| Ереван             | 100.6 | 103.6 | 102.3 | 108.7 | 101.3 |
| Гюмри              | 101.0 | 102.6 | 102.7 | 106.2 | 104.5 |
| Ванадзор           | 100.6 | 101.7 | 101.9 | 109.3 | 103.5 |
| Вагаршапат         | 100.9 | 100.4 | 100.7 | 110.0 | 102.5 |
| Талин              | 99.3  | 103.3 | 100.8 | 109.2 | 103.6 |
| Дилижан            | 100.7 | 101.7 | 100.7 | 109.6 | 102.3 |
| Раздан, Чаренцаван | 97.7  | 102.1 | 102.3 | 105.8 | 102.1 |
| Ехегнадзор         | 100.6 | 103.9 | 102.9 | 109.3 | 101.8 |
| Мартуни            | 99.7  | 101.8 | 100.1 | 110.4 | 104.2 |
| Капан              | 100.7 | 101.4 | 101.1 | 108.3 | 101.8 |

## 1. РЕАЛЬНЫЙ СЕКТОР

## Средние цены на основные продовольственные товары в наблюдаемых городах по состоянию на 30-е декабря

(Драмов за кг)

|                     | Говядина    | Сыр         | Масло       | Растительное масло, литр | Яйца, за десяток | Сахар      | Картофель  | Репчатый лук | Капуста    | Яблоки     |
|---------------------|-------------|-------------|-------------|--------------------------|------------------|------------|------------|--------------|------------|------------|
| <b>2003г.</b>       |             |             |             |                          |                  |            |            |              |            |            |
| <b>РА, всего</b>    | <b>1267</b> | <b>1275</b> | <b>1560</b> | <b>669</b>               | <b>598</b>       | <b>253</b> | <b>137</b> | <b>367</b>   | <b>123</b> | <b>326</b> |
| <i>в том числе:</i> |             |             |             |                          |                  |            |            |              |            |            |
| Ереван              | 1283        | 1300        | 1538        | 659                      | 608              | 255        | 145        | 393          | 153        | 329        |
| Гюмри               | 1250        | 1288        | 1550        | 663                      | 588              | 270        | 115        | 293          | 58         | 425        |
| Ванадзор            | 1233        | 1216        | 1500        | 655                      | 586              | 233        | 120        | 375          | 90         | 310        |
| Вагаршапат          | 1300        | 1200        | 1550        | 680                      | 580              | 240        | 130        | 300          | 100        | 300        |
| Талин               | 1400        | 1200        | 1700        | 750                      | 600              | 250        | 150        | 350          | 90         | 350        |
| Дилижан             | 1250        | 1200        | 1650        | 700                      | 600              | 255        | 150        | 300          | 70         | 400        |
| Раздан, Чаренцаван  | 1200        | 1280        | 1550        | 675                      | 575              | 253        | 130        | 350          | 90         | 230        |
| Ехегнадзор          | 1300        | 1200        | 1700        | 650                      | 600              | 240        | 150        | 300          | 100        | 300        |
| Мартуни             | 1150        | 1200        | 1700        | 700                      | 600              | 250        | 85         | 300          | 50         | 350        |
| Капан               | 1200        | 1300        | 1660        | 712                      | 550              | 266        | 148        | 370          | 80         | 250        |
| <b>2004г.</b>       |             |             |             |                          |                  |            |            |              |            |            |
| <b>РА, всего</b>    | <b>1510</b> | <b>1341</b> | <b>1620</b> | <b>674</b>               | <b>616</b>       | <b>255</b> | <b>120</b> | <b>222</b>   | <b>106</b> | <b>439</b> |
| <i>в том числе:</i> |             |             |             |                          |                  |            |            |              |            |            |
| Ереван              | 1575        | 1333        | 1614        | 684                      | 618              | 256        | 122        | 221          | 110        | 471        |
| Гюмри               | 1492        | 1333        | 1680        | 661                      | 628              | 263        | 110        | 203          | 99         | 578        |
| Ванадзор            | 1425        | 1270        | 1550        | 617                      | 625              | 245        | 107        | 262          | 107        | 345        |
| Вагаршапат          | 1400        | 1300        | 1550        | 620                      | 660              | 240        | 140        | 200          | 100        | 410        |
| Талин               | 1500        | 1400        | 1650        | 750                      | 600              | 255        | 130        | 250          | 100        | 350        |
| Дилижан             | 1400        | 1350        | 1700        | 650                      | 575              | 261        | 130        | 230          | 100        | 300        |
| Раздан, Чаренцаван  | 1450        | 1400        | 1620        | 650                      | 580              | 250        | 115        | 213          | 100        | 330        |
| Ехегнадзор          | 1400        | 1300        | 1650        | 650                      | 600              | 250        | 100        | 200          | 150        | 300        |
| Мартуни             | 1300        | 1400        | 1700        | 700                      | 600              | 250        | 90         | 220          | 90         | 400        |
| Капан               | 1300        | 1460        | 1640        | 680                      | 600              | 264        | 138        | 250          | 100        | 370        |
| Арташат             | 1400        | 1222        | 1600        | 633                      | 572              | 250        | 140        | 200          | 150        | 500        |

Общая сумма стоимости вышеприведенных продовольственных товаров (за 1кг каждого товара, десяток яиц, литр растительного масла) по состоянию на 30 декабря 2004г. в среднем по республике составила 6903 драма и превзошла стоимость того же набора продуктов за 30 декабря 2003г. на 5.0% процентных пункта (6575 драмов).

В декабре 2004г. по сравнению с ноябрем в 4-х наблюдаемых городах республики зафиксирован рост цен на непродовольственные товары на 0.1-0.5% (сравнительно высокий показатель роста цен зафиксирован в г. Талине), в 4-х городах-снижение на 0.4-0.1%, а городах Ванадзоре и Мартуни сохранился уровень цен предыдущего месяца.

## Изменения цен некоторых непродовольственных товаров в декабре 2004г. по обследуемым городам РА

(к декабрю 2003г., %)

|                     | Одежда и ткани | Обувь       | Топливо      | Меди-каменты | Бытовые электро-товары | Товары культуры | Канцтовары   | Косметические товары |
|---------------------|----------------|-------------|--------------|--------------|------------------------|-----------------|--------------|----------------------|
| <b>РА, всего</b>    | <b>97.5</b>    | <b>96.1</b> | <b>104.9</b> | <b>100.1</b> | <b>94.1</b>            | <b>88.1</b>     | <b>101.5</b> | <b>100.8</b>         |
| <i>в том числе:</i> |                |             |              |              |                        |                 |              |                      |
| Ереван              | 96.8           | 94.1        | 107.4        | 102.2        | 92.8                   | 86.0            | 101.6        | 100.3                |
| Гюмри               | 97.3           | 96.5        | 108.4        | 96.8         | 89.2                   | 86.6            | 98.7         | 99.1                 |
| Ванадзор            | 99.8           | 100.2       | 105.0        | 101.1        | 98.8                   | 96.4            | 103.0        | 99.5                 |
| Вагаршапат          | 96.3           | 102.1       | 98.0         | 94.1         | 97.4                   | 90.3            | 101.0        | 103.2                |
| Талин               | 99.9           | 101.4       | 106.6        | 96.1         | 95.8                   | 84.7            | 101.5        | 100.0                |
| Дилижан             | 99.4           | 93.9        | 89.6         | 97.0         | 91.9                   | 86.0            | 103.2        | 110.1                |
| Раздан, Чаренцаван  | 97.7           | 99.5        | 102.2        | 97.9         | 99.1                   | 98.5            | 99.1         | 99.9                 |

## 1. РЕАЛЬНЫЙ СЕКТОР

|            | Одежда и ткани | Обувь | Топливо | Медикаменты | Бытовые электро-товары | Товары культуры | Канцтовары | Косметические товары |
|------------|----------------|-------|---------|-------------|------------------------|-----------------|------------|----------------------|
| Ехегнадзор | 98.1           | 97.4  | 102.5   | 102.2       | 92.9                   | 89.4            | 99.9       | 102.3                |
| Мартуни    | 97.7           | 100.5 | 97.1    | 90.9        | 96.8                   | 91.7            | 105.1      | 101.0                |
| Капан      | 103.2          | 94.4  | 100.5   | 101.0       | 96.6                   | 85.6            | 102.9      | 104.4                |

В сфере услуг населению в декабре 2004г. по сравнению с ноябрем в 6-и наблюдаемых городах республики зафиксировано снижение тарифов на 0.2-0.5%, в городах Мартуни, Гюмри, Талине- прирост на 0.1-0.4%, а в г. Дилижане сохранился уровень тарифов ноября.

### Индексы потребительских цен и тарифов на услуги, оказываемые населению по наблюдаемым городам и товарным группам

(декабрь 2004г. к декабрю 2003г., %)

|                     | Индекс потребительских цен | в том числе            |            |                             |              |                  |
|---------------------|----------------------------|------------------------|------------|-----------------------------|--------------|------------------|
|                     |                            | потребительские товары | из них     |                             |              | услуги населению |
|                     |                            |                        | продтовары | алкогольные напитки и табак | непродтовары |                  |
| <i>РА, всего</i>    | 102.0                      | 102.3                  | 103.3      | 98.6                        | 100.0        | 100.5            |
| <i>в том числе:</i> |                            |                        |            |                             |              |                  |
| Ереван              | 101.3                      | 101.7                  | 102.5      | 98.4                        | 99.6         | 99.2             |
| Гюмри               | 104.5                      | 104.8                  | 106.8      | 98.4                        | 99.1         | 103.2            |
| Ванадзор            | 103.5                      | 103.5                  | 104.6      | 96.6                        | 101.8        | 103.8            |
| Вагаршапат          | 102.5                      | 102.7                  | 103.3      | 99.7                        | 101.4        | 101.5            |
| Талин               | 103.6                      | 103.1                  | 103.6      | 102.1                       | 101.1        | 106.0            |
| Дилижан             | 102.3                      | 102.8                  | 104.2      | 98.5                        | 99.1         | 99.8             |
| Раздан, Чаренцаван  | 102.1                      | 102.3                  | 103.3      | 96.4                        | 100.7        | 101.4            |
| Ехегнадзор          | 101.8                      | 101.8                  | 101.7      | 101.3                       | 102.6        | 101.6            |
| Мартуни             | 104.2                      | 104.8                  | 106.2      | 103.7                       | 99.8         | 101.4            |
| Капан               | 101.8                      | 101.7                  | 102.3      | 97.1                        | 101.5        | 102.3            |

### Индексы потребительских цен и тарифов на услуги, оказываемых населению в 2004г., в городе Арташате<sup>1</sup>

(к предыдущему месяцу, %)

|          | Индекс потребительских цен | в том числе            |                          |                             |                            |                  |
|----------|----------------------------|------------------------|--------------------------|-----------------------------|----------------------------|------------------|
|          |                            | потребительские товары | из них                   |                             |                            | услуги населению |
|          |                            |                        | продовольственные товары | алкогольные напитки и табак | непродовольственные товары |                  |
| Март     | 100.4                      | 100.2                  | 100.3                    | 100.0                       | 99.9                       | 101.1            |
| Апрель   | 102.1                      | 102.1                  | 102.6                    | 100.3                       | 101.1                      | 102.0            |
| Май      | 101.9                      | 102.2                  | 103.0                    | 100.4                       | 100.0                      | 100.6            |
| Июнь     | 99.5                       | 99.4                   | 99.1                     | 98.4                        | 100.9                      | 100.1            |
| Июль     | 97.7                       | 97.4                   | 97.0                     | 95.0                        | 99.7                       | 99.2             |
| Август   | 97.9                       | 97.4                   | 96.6                     | 99.0                        | 99.8                       | 99.9             |
| Сентябрь | 100.2                      | 100.2                  | 100.0                    | 100.6                       | 100.9                      | 100.0            |
| Октябрь  | 99.4                       | 99.3                   | 99.0                     | 100.0                       | 100.2                      | 99.7             |
| Ноябрь   | 100.7                      | 100.9                  | 101.2                    | 99.4                        | 100.4                      | 100.0            |
| Декабрь  | 101.7                      | 101.8                  | 102.5                    | 99.9                        | 100.0                      | 101.4            |

**Цены производителей промышленной продукции.** В декабре 2004г. по сравнению с декабрем 2003г. рост цен на продукцию, выпускаемую организациями в сфере промышленности составил 25.3% и превзошел соответствующий показатель предыдущего года на 4.2 процентных пункта (21.1%).

<sup>1</sup> В Араратском марзе (г. Арташат) наблюдение цен проводится начиная с февраля 2004г.

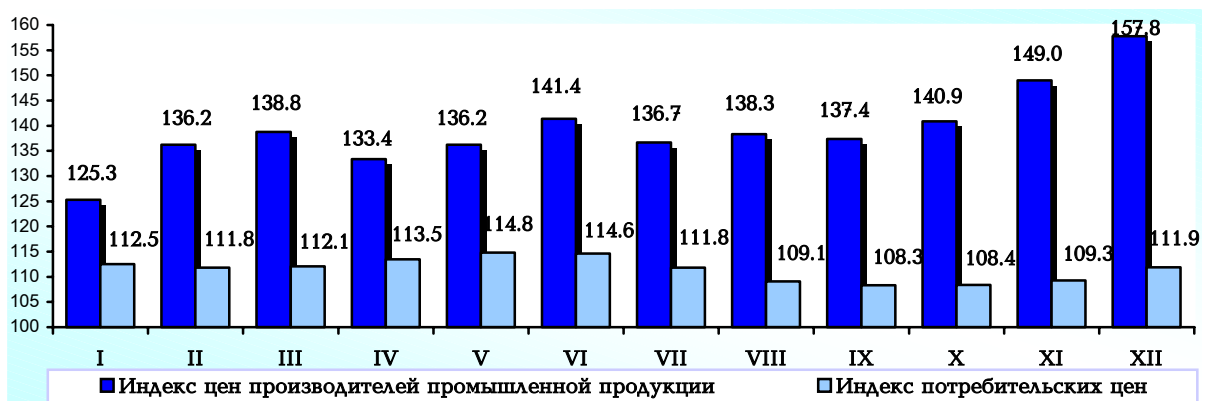
Индекс цен производителей промышленной продукции в 2003-2004гг.  
(к предыдущему месяцу, %)



Изменение цен продукции производителей по отраслям промышленности  
(к предыдущему году, %)

|   | 2000  | 2001  | 2002  | 2003  | 2004  |
|---|-------|-------|-------|-------|-------|
| <b>Промышленность, всего</b>                                      | 100.8 | 99.6  | 102.5 | 108.9 | 121.7 |
| <i>в том числе</i>  |       |       |       |       |       |
| электроэнергетика   | 97.0  | 98.1  | 102.7 | 99.7  | 99.5  |
| цветная металлургия   | 117.1 | 99.9  | 120.6 | 142.1 | 177.0 |
| химическая, нефтехимическая промышленность                        | 100.2 | 97.5  | 101.4 | 114.4 | 101.0 |
| машиностроение  | 87.0  | 107.5 | 98.0  | 96.5  | 86.9  |
| прочее промышленное производство (ювелирная промышленность)       | 101.7 | 117.8 | 90.1  | 88.2  | 136.2 |
| лесная, деревообрабатывающая и целлюлозно-бумажная промышленность | 93.6  | 111.7 | 100.6 | 106.2 | 95.3  |
| промышленность стройматериалов                                    | 94.6  | 100.6 | 98.5  | 105.0 | 85.8  |
| легкая промышленность   | 100.8 | 97.7  | 103.4 | 92.1  | 82.2  |
| пищевая (вкл. мучную и комбикормовую) промышленность              | 102.5 | 99.0  | 99.5  | 108.1 | 114.1 |
| издательское производство   | 124.9 | 92.3  | 104.3 | 99.9  | 120.1 |

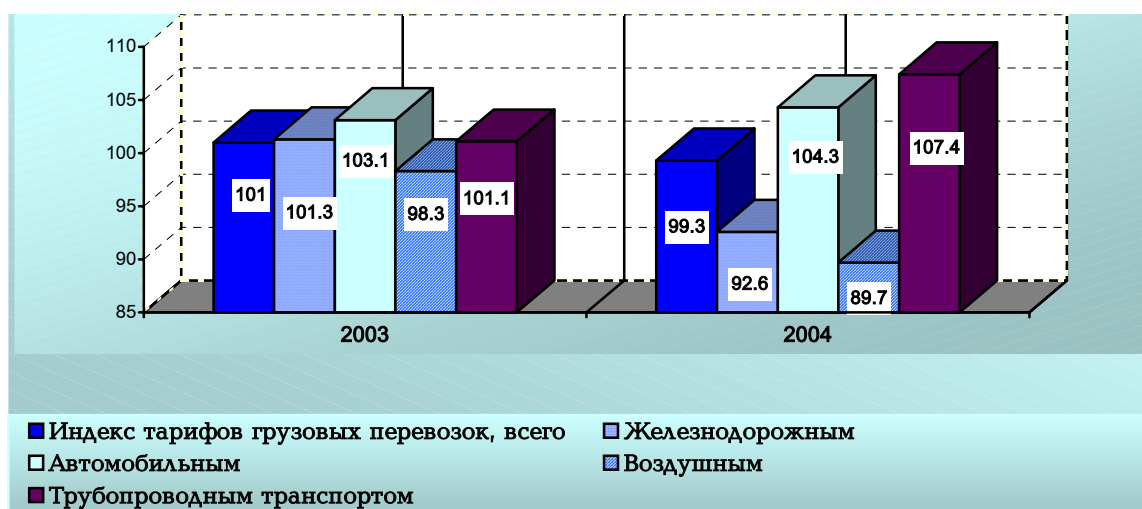
Индексы цен производителей промышленной продукции и потребительских цен за 2004г.  
(к 2002г., %)



**Тарифы на грузовые перевозки.** В декабре 2004г. по сравнению с декабрем 2003г. тарифы на грузовые перевозки транспортом снизились на 3.2%, что ниже соответствующего показателя того же периода предыдущего года на 0.1 процентных пункта (3.3%). В отмеченном периоде тарифы на грузовые перевозки воздушным и железнодорожным транспортом снизились соответственно на 12.5% и 11.5%, а в трубопроводном и автомобильном транспорте зарегистрирован прирост тарифов на 5.1% и 10.7%.

## Индексы тарифов на грузовые перевозки за 2003-2004гг.

(к предыдущему году, %)



## Изменения тарифов на грузовые перевозки по всем видам транспорта

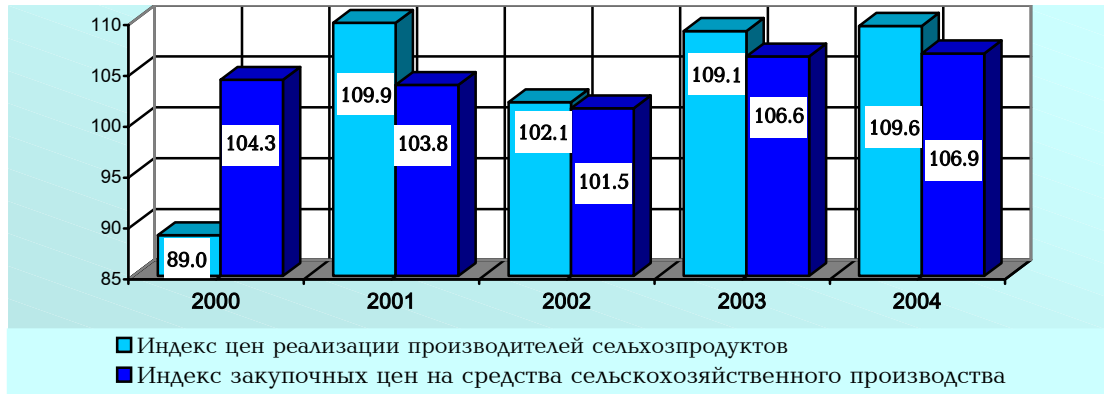
(к предыдущему месяцу, %)

|               | Индекс грузовых перевозок, всего | в том числе:    |               |           |                |
|---------------|----------------------------------|-----------------|---------------|-----------|----------------|
|               |                                  | железнодорожным | автомобильным | воздушным | трубопроводным |
| <b>2004г.</b> |                                  |                 |               |           |                |
| Январь        | 99.8                             | 100.0           | 99.0          | 102.1     | 99.2           |
| Февраль       | 100.4                            | 100.0           | 99.9          | 98.7      | 101.1          |
| Март          | 107.7                            | 99.6            | 100.2         | 99.4      | 118.0          |
| Апрель        | 99.7                             | 99.6            | 102.2         | 99.5      | 99.5           |
| Май           | 98.7                             | 97.4            | 103.5         | 101.1     | 98.8           |
| Июнь          | 99.5                             | 100.2           | 99.4          | 99.7      | 99.0           |
| Июль          | 97.3                             | 97.4            | 96.6          | 92.4      | 98.1           |
| Август        | 97.4                             | 97.1            | 101.4         | 100.8     | 96.8           |
| Сентябрь      | 99.3                             | 99.6            | 101.0         | 99.0      | 99.0           |
| Октябрь       | 98.6                             | 98.3            | 100.1         | 99.2      | 98.6           |
| Ноябрь        | 99.6                             | 99.2            | 105.6         | 99.0      | 99.3           |
| Декабрь       | 99.1                             | 99.4            | 101.8         | 96.2      | 99.1           |

**Цены реализации производителей сельскохозяйственных продуктов и закупочные цены на средства производства сельского хозяйства.** В декабре 2004г. по сравнению с декабрем 2003г. в республике зарегистрирован рост цен реализации сельскохозяйственных продуктов на 15.9%, что превзошел соответствующий показатель того же периода предыдущего года на 1.8 процентных пункта (14.1%).

**Индексы цен реализации производителей сельскохозяйственных продуктов и  
закупочных цен на средства производства сельского хозяйства**

*(к предыдущему году, %)*



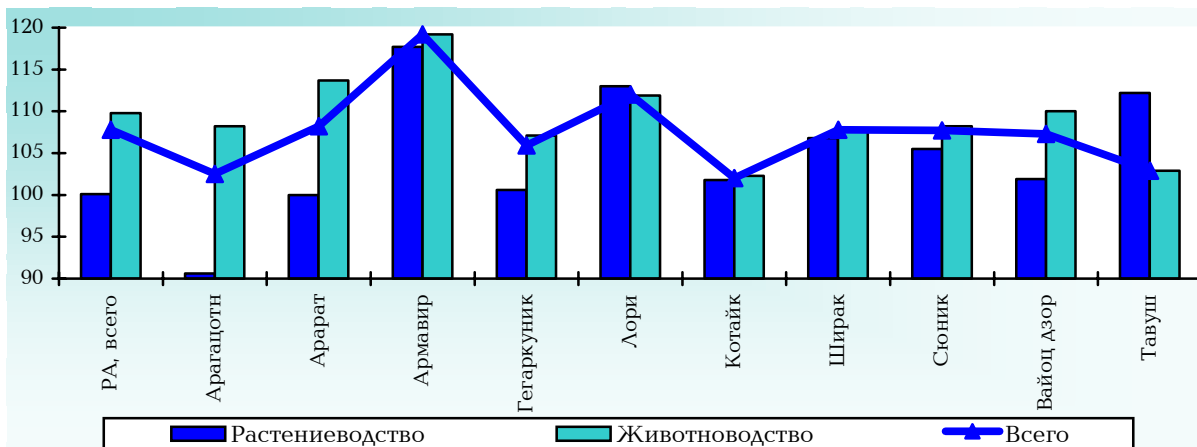
**Индексы цен реализации производителей сельскохозяйственных продуктов 2004г.**

*(к предыдущему месяцу, %)*

|  | Всего | в том числе:    |                |
|--|-------|-----------------|----------------|
|  |       | растениеводство | животноводство |
| Январь                                 | 98.5  | 100.0           | 97.8           |
| Февраль                                | 101.0 | 97.9            | 102.5          |
| Март                                   | 97.2  | 90.1            | 100.5          |
| Апрель                                 | 99.8  | 97.2            | 100.4          |
| Май                                    | 99.6  | 105.6           | 98.5           |
| Июнь                                   | 88.5  | 59.7            | 98.3           |
| Июль                                   | 90.6  | 80.6            | 100.6          |
| Август                                 | 80.1  | 65.5            | 97.1           |
| Сентябрь                               | 101.5 | 102.0           | 100.9          |
| Октябрь                                | 99.0  | 99.0            | 99.0           |
| Ноябрь                                 | 100.4 | 97.8            | 102.2          |
| Декабрь                                | 107.8 | 100.1           | 109.8          |
| Январь-декабрь к январю-декабрю 2003г. | 109.6 | 105.0           | 112.5          |

**Индексы цен реализации производителей сельскохозяйственных продуктов в марзах РА по  
продуктам растениеводства и животноводства в декабре 2004г.**

*(к предыдущему месяцу, %)*



## Средние цены реализации производителей сельскохозяйственных продуктов в РА

(в драмах)

|                   | Единица измерения | 2000 | 2001 | 2002 | 2003 | 2004 |
|-------------------|-------------------|------|------|------|------|------|
| Зерно             | кг                | 88   | 92   | 80   | 107  | 111  |
| Ячмень            | „ -„              | 72   | 73   | 75   | 91   | 101  |
| Фасоль            | „ -„              | 324  | 407  | 381  | 389  | 369  |
| Картофель         | „ -„              | 70   | 94   | 99   | 99   | 73   |
| Капуста           | „ -„              | 45   | 45   | 41   | 45   | 47   |
| Морковь           | „ -„              | 44   | 49   | 57   | 56   | 71   |
| Репчатый лук      | „ -„              | 72   | 72   | 65   | 100  | 117  |
| Яблоки            | „ -„              | 81   | 91   | 117  | 149  | 150  |
| Груши             | „ -„              | 108  | 131  | 160  | 157  | 191  |
| Виноград          | „ -„              | 86   | 101  | 116  | 190  | 187  |
| Мед               | „ -„              | 2473 | 2663 | 2448 | 2491 | 2572 |
| Говядина          | „ -„              | 764  | 847  | 884  | 955  | 1073 |
| Баранина          | „ -„              | 775  | 853  | 884  | 936  | 1063 |
| Свинина           | „ -„              | 949  | 1066 | 901  | 1015 | 1479 |
| Молоко            | л                 | 103  | 102  | 98   | 101  | 100  |
| Мацони            | „ -„              | 167  | 170  | 173  | 171  | 175  |
| Сыр (жирный)      | кг                | 767  | 800  | 757  | 782  | 848  |
| Яйца              | шт.               | 39   | 39   | 41   | 42   | 44   |
| Однолетние травы  | кг                | 20   | 22   | 19   | 23   | 25   |
| Многолетние травы | „ -„              | 24   | 23   | 27   | 29   | 28   |

## Индекс цен реализации производителей сельскохозяйственных продуктов по марзам РА

(%)

|             | 2004г.           |                 |  | январь-декабрь 2003г.<br>к январю-декабрю<br>2002г. |
|-------------|------------------|-----------------|--|---|
|             | декабрь          |                 | январь-декабрь к<br>январю-декабрю<br>2003г. |   |
|             | к декабрю 2003г. | к ноябрю 2004г. |  |   |
| РА, всего   | 115.9            | 107.8           | 109.6  | 109.1   |
| в том числе |                  |                 |  |   |
| Арагацотн   | 111.8            | 102.5           | 107.8  | 108.9   |
| Арарат      | 117.4            | 108.2           | 113.2  | 111.1   |
| Армавир     | 115.8            | 119.2           | 114.1  | 103.6   |
| Гегаркуник  | 113.9            | 105.9           | 99.8   | 103.8   |
| Лори        | 124.8            | 112.0           | 113.8  | 107.4   |
| Котайк      | 89.0             | 102.0           | 103.5  | 108.7   |
| Ширак       | 113.5            | 107.8           | 109.7  | 110.3   |
| Сюник       | 106.4            | 107.7           | 103.5  | 110.3   |
| Вайоц дзор  | 119.8            | 107.3           | 106.2  | 110.3   |
| Тавуш       | 136.3            | 102.9           | 120.8  | 111.8   |

В декабре 2004г. по сравнению с декабрем 2003г. в республике зафиксирован рост закупочных цен на 4.6%, что ниже соответствующего показателя предыдущего года на 1.3 процентных пункта (5.9%).

## Индексы закупочных цен на средства производства в сельском хозяйстве по марзам РА

(%)

|             | 2004г.           |                 |   | январь-декабрь<br>2003г. к январю-<br>декабрю 2002г. |
|-------------|------------------|-----------------|---|--|
|             | декабрь          |                 | январь-декабрь к<br>январю-декабрю 2003г. |  |
|             | к декабрю 2003г. | к ноябрю 2004г. |   |  |
| РА, всего   | 104.6            | 100.0           | 106.9                                     | 106.6  |
| В том числе |                  |                 |   |  |
| Арагацотн   | 109.1            | 100.2           | 109.0                                     | 105.5  |
| Арарат      | 116.8            | 99.6            | 110.1                                     | 103.4  |
| Армавир     | 113.4            | 103.1           | 109.9                                     | 107.2  |
| Гегаркуник  | 105.2            | 108.1           | 109.1                                     | 106.2  |
| Лори        | 108.7            | 93.7            | 108.3                                     | 108.7  |
| Котайк      | 109.3            | 105.2           | 99.5                                      | 106.4  |

1. РЕАЛЬНЫЙ СЕКТОР

|            | 2004г.           |                 |   | январь-декабрь<br>2003г. к январю-<br>декабрю 2002г. |
|------------|------------------|-----------------|---|--|
|            | декабрь          |                 | январь-декабрь к<br>январю-декабрю 2003г. |  |
|            | к декабрю 2003г. | к ноябрю 2004г. |   |  |
| Ширак      | 105.8            | 99.5            | 110.0                                     | 106.0  |
| Сюник      | 106.5            | 96.7            | 104.8                                     | 106.7  |
| Вайоц дзор | 111.1            | 99.4            | 109.1                                     | 104.9  |
| Тавуш      | 104.1            | 100.0           | 107.4                                     | 106.8  |

Индексы закупочных цен на сельскохозяйственное производство

(к предыдущему году,%)

|                                     | 2000  | 2001  | 2002  | 2003  | 2004  |
|-------------------------------------|-------|-------|-------|-------|-------|
| РА, всего                           | 104.3 | 103.8 | 101.5 | 106.6 | 106.9 |
| <i>в том числе:</i>                 |       |       |       |       |       |
| семена и саженцы                    | 86.3  | 107.3 | 105.6 | 114.5 | 98.4  |
| скотина                             | 89.3  | 120.1 | 108.9 | 104.5 | 109.7 |
| энергия и топливо                   | 111.6 | 98.7  | 101.1 | 106.0 | 107.8 |
| удобрения                           | 77.4  | 165.3 | 82.4  | 119.2 | 104.6 |
| защитные средства для растений      | 107.5 | 100.3 | 102.1 | 112.8 | 101.4 |
| корма для скота                     | 89.3  | 120.7 | 106.5 | 104.1 | 108.3 |
| сельскохозяйственные инструменты    | 91.1  | 98.4  | 107.7 | 92.7  | 107.0 |
| стройматериалы                      | 92.5  | 105.8 | 103.1 | 100.6 | 97.6  |
| сельскохозяйственные платные услуги | 109.9 | 108.1 | 101.4 | 104.7 | 104.2 |
| машинооборудования и их запчасти    | 97.9  | 75.6  | 108.3 | 108.7 | 122.6 |

Цены внешней торговли (импорта и экспорта)

Индексы средних цен (средней стоимости) на импорт во внешней торговле РА,  
по кварталам (без гуманитарной помощи)

|                                  | Все страны |       |       |       | <i>в том числе:</i> |       |       |       |                   |       |       |       |
|----------------------------------|------------|-------|-------|-------|---------------------|-------|-------|-------|-------------------|-------|-------|-------|
|                                  |            |       |       |       | по странам СНГ      |       |       |       | по странам не СНГ |       |       |       |
|                                  | I          | II    | III   | IV    | I                   | II    | III   | IV    | I                 | II    | III   | IV    |
| <i>к предыдущему кварталу, %</i> |            |       |       |       |                     |       |       |       |                   |       |       |       |
| 2000 <sup>1</sup>                | 104.0      | 101.2 | 98.2  | 101.5 | 102.3               | 103.4 | 101.0 | 98.5  | 104.5             | 100.5 | 97.3  | 102.5 |
| 2001 <sup>1</sup>                | 102.5      | 96.1  | 99.4  | 96.3  | 107.4               | 90.6  | 96.9  | 104.6 | 101.1             | 97.8  | 100.1 | 94.0  |
| 2002 <sup>1</sup>                | 99.9       | 99.6  | 106.4 | 92.6  | 101.1               | 102.8 | 99.3  | 99.1  | 99.5              | 98.4  | 109.0 | 90.4  |
| 2003 <sup>1</sup>                | 108.6      | 104.1 | 84.2  | 110.3 | 104.1               | 100.8 | 100.3 | 100.5 | 110.7             | 105.6 | 77.4  | 115.6 |
| 2004 <sup>1</sup>                | 103.8      | 101.5 | 99.6  | 105.0 | 106.4               | 97.3  | 95.1  | 103.1 | 102.8             | 103.3 | 101.4 | 105.7 |
| <i>к предыдущему году, %</i>     |            |       |       |       |                     |       |       |       |                   |       |       |       |
| 2000                             | 104.0      | 105.3 | 103.4 | 104.9 | 102.3               | 105.8 | 106.8 | 105.2 | 104.5             | 105.1 | 102.3 | 104.8 |
| 2001                             | 102.5      | 98.4  | 97.8  | 94.2  | 107.4               | 97.3  | 94.3  | 98.6  | 101.1             | 98.8  | 98.8  | 92.9  |
| 2002                             | 99.9       | 99.5  | 105.8 | 98.0  | 101.1               | 103.9 | 103.3 | 102.3 | 99.5              | 97.9  | 106.7 | 96.4  |
| 2003                             | 108.6      | 113.1 | 95.2  | 105.0 | 104.1               | 104.9 | 105.3 | 105.8 | 110.7             | 116.9 | 90.5  | 104.7 |
| 2004                             | 103.8      | 105.4 | 104.9 | 110.2 | 106.4               | 103.5 | 98.4  | 101.5 | 102.8             | 106.2 | 107.7 | 113.8 |

Индексы средних цен (средней стоимости) на экспорт во внешней торговле РА,  
по кварталам (без гуманитарной помощи)

|                                  | Все страны |       |       |       | <i>в том числе:</i> |       |       |       |                   |       |       |       |
|----------------------------------|------------|-------|-------|-------|---------------------|-------|-------|-------|-------------------|-------|-------|-------|
|                                  |            |       |       |       | по странам СНГ      |       |       |       | по странам не СНГ |       |       |       |
|                                  | I          | II    | III   | IV    | I                   | II    | III   | IV    | I                 | II    | III   | IV    |
| <i>к предыдущему кварталу, %</i> |            |       |       |       |                     |       |       |       |                   |       |       |       |
| 2000 <sup>1</sup>                | 98.4       | 107.2 | 100.5 | 97.0  | 101.5               | 100.0 | 101.1 | 106.7 | 97.5              | 109.3 | 100.3 | 94.3  |
| 2001 <sup>1</sup>                | 102.3      | 91.7  | 91.1  | 90.1  | 102.4               | 86.4  | 117.6 | 93.9  | 102.3             | 93.4  | 83.6  | 88.6  |
| 2002 <sup>1</sup>                | 107.6      | 93.9  | 112.9 | 105.3 | 100.3               | 85.2  | 104.5 | 104.8 | 110.2             | 96.7  | 115.3 | 105.4 |
| 2003 <sup>1</sup>                | 106.9      | 97.0  | 109.5 | 96.2  | 101.4               | 98.2  | 111.1 | 108.3 | 108.1             | 96.7  | 109.2 | 93.7  |
| 2004 <sup>1</sup>                | 102.2      | 98.0  | 100.4 | 98.0  | 99.8                | 115.0 | 81.5  | 97.4  | 102.8             | 94.2  | 105.7 | 98.2  |

<sup>1</sup> Базовым периодом для первого квартала принят предыдущий год



# 1. РЕАЛЬНЫЙ СЕКТОР

|             | <i>к предыдущему году, %</i> |       |       |       |       |       |       |       |       |       |       |       |
|-------------|------------------------------|-------|-------|-------|-------|-------|-------|-------|-------|-------|-------|-------|
| <b>2000</b> | 98.4                         | 105.5 | 106.0 | 102.8 | 101.5 | 101.5 | 102.7 | 109.6 | 97.5  | 106.6 | 106.9 | 100.8 |
| <b>2001</b> | 102.3                        | 93.9  | 85.6  | 77.1  | 102.4 | 88.5  | 104.1 | 97.8  | 102.3 | 95.5  | 79.9  | 70.8  |
| <b>2002</b> | 107.6                        | 101.1 | 114.4 | 120.1 | 100.3 | 85.5  | 89.3  | 93.6  | 110.2 | 106.6 | 122.9 | 129.5 |
| <b>2003</b> | 106.9                        | 103.6 | 113.5 | 109.2 | 101.4 | 99.5  | 110.6 | 119.8 | 108.1 | 104.5 | 114.1 | 106.9 |
| <b>2004</b> | 102.2                        | 100.2 | 100.7 | 98.7  | 99.8  | 114.8 | 93.5  | 91.1  | 102.8 | 96.8  | 102.3 | 100.4 |

Изменения средних цен на импорт и экспорт во внешней торговле РА по кварталам, (без гуманитарной помощи)

(1997г. = 100.0)

