

## 1.4. Показатели рынка труда

## 1.4.1. Занятость

В республике средняя численность экономически активного населения в январе-декабре 2004г., по оценке, составила 1225.7 тыс. человек, из них 90.6% или 1110.9 тыс. человек были заняты в экономике, а 9.4% или 114.8 тыс. человек (в среднем за период) не имели работу, были зарегистрированы в агентстве "Государственная служба занятости РА" Министерства труда и социальных вопросов РА и получили статус безработного.

## Динамика экономически активного населения 2003-2004гг.

(в среднем за год)

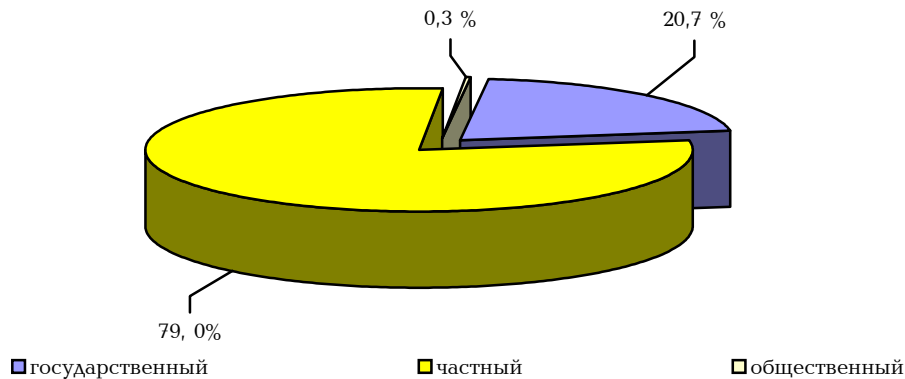
	Экономически активное население		в том числе			
	всего тыс. человек	из них: женщины, %	уровень занятости <sup>1</sup> , %		уровень официально зарегистрированной безработицы <sup>1</sup> , %	
			всего	из них: женщины, %	всего	из них: женщины, %
<b>2003г<sup>+</sup>.</b>						
январь-март	1229.0	49.6	89.6	42.6	10.4	7.0
январь-июнь	1246.7	49.5	89.8	42.6	10.2	6.9
январь-сентябрь	1250.5	49.5	89.9	42.7	10.1	6.8
январь-декабрь	1232.4	49.5	89.9	42.7	10.1	6.9
<b>2004г<sup>2</sup>.</b>						
январь-март	1203.5	49.6	90.2	42.8	9.8	6.8
январь-июнь	1225.8	49.6	90.4	42.9	9.6	6.6
январь-сентябрь	1230.9	49.6	90.6	43.0	9.4	6.5
январь-декабрь	1225.7	49.8	90.6	43.0	9.4	6.8

## Уровень занятости и официально зарегистрированной безработицы по полу 2003-2004гг.

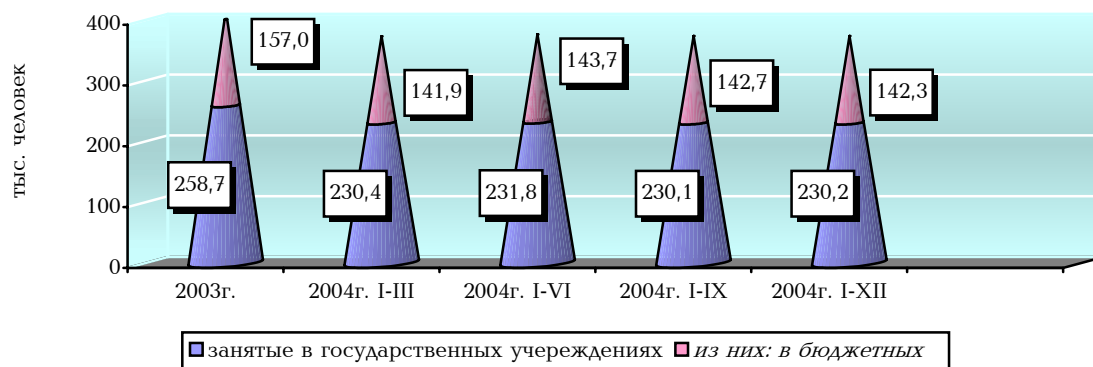
	Уровень занятости <sup>3</sup> , %		Уровень официально зарегистрированной безработицы <sup>3</sup> , %	
	мужчины	женщины	мужчины	женщины
<b>2003г<sup>+</sup>.</b>	93.6	86.1	6.4	13.9
<b>2004г<sup>2</sup>.</b>	94.8	86.4	5.2	13.6

<sup>1</sup> К общей численности экономически активного населения.<sup>2</sup> Оценка.<sup>3</sup> К общей численности экономически активного населения соответствующего пола.



Занятые по секторам экономики, 2004г.<sup>1</sup>

## Численность занятых в организациях имеющих бюджетное финансирование и в других государственных (муниципальных) учреждениях, 2003-2004гг.

Уровень занятости и экономической активности населения по полу за 2004г.<sup>1</sup>

(в среднем за год)

	Уровень занятости, %				Уровень экономической активности, %			
	к общей численности населения		к общей численности населения трудоспособного возраста		к общей численности населения		к общей численности населения трудоспособного возраста	
	всего	из них: женщины <sup>2</sup>	всего	из них: женщины <sup>2</sup>	всего	из них: женщины <sup>2</sup>	всего	из них: женщины <sup>2</sup>
январь-март	34.1	31.3	54.6	51.0	37.5	35.8	60.1	58.3
январь-июнь	34.6	31.9	55.5	51.9	38.2	36.5	61.2	59.4
январь-сентябрь	34.7	31.8	55.6	51.7	38.3	36.6	61.4	59.6
январь-декабрь	34.6	31.7	55.4	51.5	38.1	36.6	61.2	59.6

С начала 2004г. статус безработного получили 12.2 тыс. человек, из них 0.6 тыс. – в декабре, с учета были сняты 22.2 тыс. человек, из них только 6.3 тыс. или

<sup>1</sup> Оценка.<sup>2</sup> К общей численности населения соответствующего пола.

28.2% – по причине трудоустройства при помощи агентства “Государственная служба занятости РА” Министерства труда и социальных вопросов РА.

### Предложение рабочей силы по месяцам, 2004г.<sup>1</sup>

(на конец месяца)

	Граждане ищущие работу		из них: незанятые		из них: безработные	
	всего, тыс. человек	к 2003г., %	всего, тыс. человек	к 2003г., %	всего, тыс. человек	к 2003г., %
Январь	148.2	96.2	146.8	96.2	118.2	92.9
Февраль	149.4	96.0	148.1	96.1	118.7	92.7
Март	149.7	96.0	148.3	95.9	118.3	92.4
Апрель	149.0	95.5	147.4	95.2	117.3	91.9
Май	148.0	95.4	146.1	95.0	116.0	91.6
Июнь	148.1	95.8	145.5	94.9	115.1	91.6
Июль	148.3	96.2	145.1	94.9	114.2	91.4
Август	147.7	96.7	144.1	95.4	113.3	92.0
Сентябрь	146.5	96.5	142.8	95.1	112.1	91.8
Октябрь	145.6	96.7	141.7	95.1	111.3	92.1
Ноябрь	144.0	96.3	139.7	94.3	109.6	91.3
Декабрь	142.7	96.2	138.5	94.2	108.6	91.6

### Предложение рабочей силы по марзам республики, 2004г.<sup>1</sup>

(на конец года)

	Граждане ищущие работу		из них: безработные			
	всего, тыс. человек	к 2003г., %	всего, тыс. человек	из них: женщины	к 2003г., %	
					всего	из них: женщины
<b>Всего</b>	<b>142.7</b>	<b>96.2</b>	<b>108.6</b>	<b>76.3</b>	<b>91.6</b>	<b>93.5</b>
г.Ереван	29.3	86.2	25.2	17.9	83.7	86.1
Арагацотн	2.4	104.3	1.3	0.9	92.9	90.0
Арарат	5.0	89.3	3.6	2.6	87.8	89.7
Армавир	8.1	98.8	5.0	3.0	92.6	93.8
Гегаркуник	8.0	95.2	5.0	3.2	83.3	86.5
Лори	27.7	102.6	21.6	14.8	99.5	102.1
Котайк	7.3	93.6	5.0	3.6	89.3	90.0
Ширак	31.5	101.9	24.3	19.3	96.4	97.5
Сюник	15.8	94.0	12.7	7.8	92.0	92.9
Вайоц дзор	2.3	104.5	1.6	1.1	94.1	100.0
Тавуш	5.3	101.9	3.3	2.1	94.3	95.5

На конец 2004г. женщины составили 70.3% от общей численности официально зарегистрированных безработных, по сравнению с ноябрем уменьшаясь на 0.1%, а по сравнению с 2003г. – увеличиваясь на 1.5%. На уровне марзов по сравнению с прошлым годом, численность безработных женщин увеличилась только в марзе Лори на 2.1%, в марзе Вайоц дзор осталось на том же уровне, а в остальных марзах уменьшилась в пределах от 2.5% до 13.9%.

<sup>1</sup> По данным агентства “ Государственная служба занятости РА” Министерства труда и социальных вопросов.

**Официально зарегистрированные безработные по полу, возрастному составу и образованию<sup>1</sup>, 2004г.**

(на конец года)

	всего, тыс. человек	к итогу, %	из них			
			женщины, тыс. человек	к итогу женщин, %	проживающие в сельской местности, тыс. человек	к итогу проживающих в сельской местности, %
<b>Безработные</b>	<b>108.6</b>	<b>100</b>	<b>76.3</b>	<b>100</b>	<b>6.9</b>	<b>100</b>
<i>по возрасту:</i>						
до 18-ти лет	0.1	0.1	0.1	0.1	0.0	0.0
18-22	1.7	1.6	1.1	1.4	0.3	4.3
23-30	20.2	18.6	12.4	16.3	1.2	17.4
31-50	73.0	67.2	54.6	71.6	4.6	66.7
51 и выше	13.6	12.5	8.1	10.6	0.8	11.6
<i>с образованием:</i>						
высшим	14.4	13.3	9.1	11.9	0.5	7.2
средне-специальным	27.7	25.5	18.2	23.9	1.6	23.2
общим средним	60.8	56.0	45.8	60.0	3.8	55.1
неполным средним	5.7	5.2	3.2	4.2	1.0	14.5

**Трудоустройство граждан ищущих работу<sup>1</sup>, 2004г.**

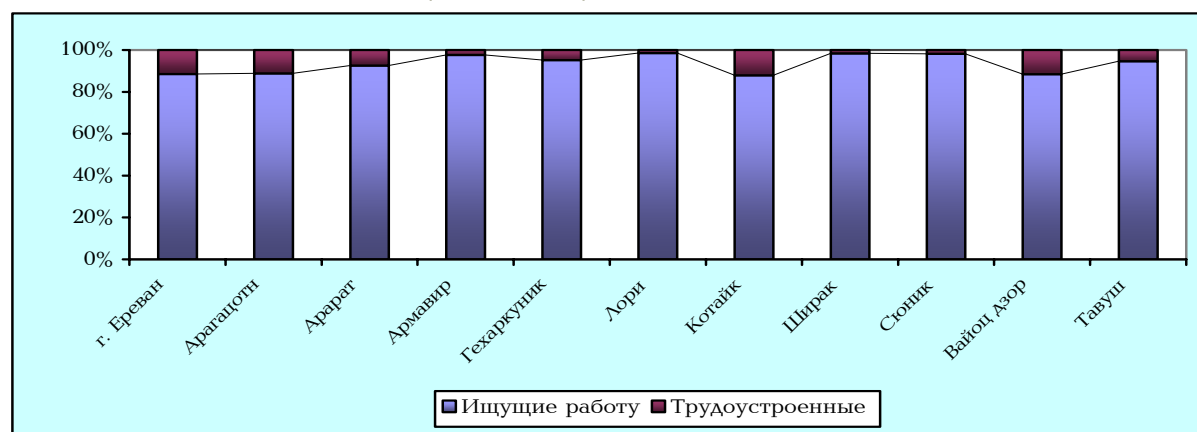
(на конец года)

	всего, тыс. человек	из них: женщины, %	Трудоустроились		из них: женщины
			всего, тыс. человек	к гражданам, ищущих работу, %	
<b>Граждане ищущие работу</b>	<b>142.7</b>	<b>66.0</b>	<b>7.9</b>	<b>5.5</b>	<b>53.8</b>
<i>из них:</i> незанятые	138.5	66.6	7.7	5.6	53.5
<i>из них:</i>					
безработные	108.6	70.3	6.3	5.8	53.4
пенсионеры	2.0	54.8	0.1	5.0	41.7
<i>из них:</i> инвалиды	1.3	49.5	0.0	2.8	37.8
имеющие стаж до одного года	4.0	49.3	0.1	2.5	50.9
ищущие работу впервые	23.9	53.9	1.3	5.4	50.6
<i>из них:</i> выпускники учебных заведений	5.6	56.9	0.1	1.8	66.0

60.8% трудоустроенных граждан нашли работу в частном секторе экономики, 25.4% – в организациях госсектора, 13.2% – в организациях смешанного типа собственности и 0.6% – в общественных организациях.

<sup>1</sup>По данным агентства "Государственная служба занятости РА" Министерства труда и социальных вопросов.

**Соотношение численности трудоустроенных к численности граждан ищущих работу по марзам на конец 2004г.<sup>1</sup>**



**Изменение численности бывших безработных, обеспеченных работой посредничеством агентства "Государственная служба занятости РА", по продолжительности поиска работы, на конец 2004г.<sup>1</sup>**

	Бывшие безработные, тысяч человек	по продолжительности поиска работы, %				Средняя продолжительность завершенной безработицы, месяцев		
		до 3-х месяцев	3 - 6 месяцев	6 - 12 месяцев	1 год и более	всего	Женщины	Мужчины
<b>2003г.</b>								
январь-март	1.4	4.7	8.0	14.1	73.2	14.9	15.0	14.8
январь-июнь	3.0	5.6	8.6	15.0	70.8	14.6	14.5	14.6
январь-сентябрь	4.8	4.9	8.9	14.8	71.4	14.7	14.6	14.7
январь-декабрь	6.8	5.2	9.4	18.5	66.9	14.2	14.5	14.0
<b>2004г.</b>								
январь-март	1.6	3.9	8.1	16.4	71.6	14.8	14.7	14.9
январь-июнь	3.4	5.1	6.4	12.9	75.6	15.1	14.8	15.5
январь-сентябрь	4.9	4.6	6.4	12.6	76.4	15.3	15.0	15.5
январь-декабрь	6.3	4.9	6.4	12.9	75.8	15.2	14.9	15.4

**Изменение численности официально зарегистрированных безработных по продолжительности поиска работы<sup>1</sup>, на конец 2004г.**

	Безработные, тыс. человек	по продолжительности поиска работы, %				Средняя продолжительность незавершенной безработицы, месяцев		
		до 3-х месяцев	3 - 6 месяцев	6 - 12 месяцев	1 год и более	всего	Женщины	Мужчины
<b>2003г.</b>								
январь-март	128.0	4.4	6.0	11.4	78.2	15.4	15.6	15.0
январь-июнь	125.7	3.8	7.7	10.7	77.8	15.4	15.6	14.9
январь-сентябрь	122.1	3.5	5.8	10.1	80.6	15.7	15.9	15.4
январь-декабрь	118.6	3.1	5.5	10.4	81.0	15.8	15.9	15.6
<b>2004г.</b>								
январь-март	118.3	4.8	5.1	9.5	80.6	15.7	15.8	15.5
январь-июнь	115.1	3.6	6.6	8.7	81.1	15.7	15.8	15.5
январь-сентябрь	112.1	2.8	5.9	9.5	81.8	15.9	16.0	15.6
январь-декабрь	108.6	2.9	5.0	9.9	82.2	16.0	16.1	15.8

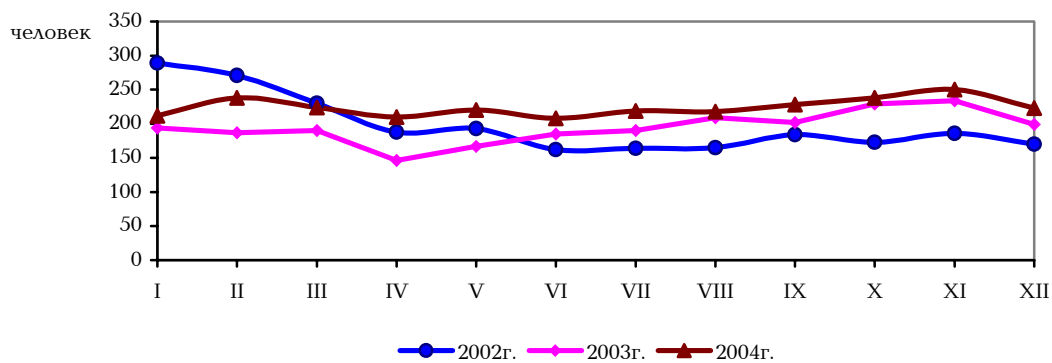
<sup>1</sup> По данным агентства "Государственная служба занятости РА" Министерства труда и социальных вопросов.

Динамика нагрузки вакантных рабочих мест по месяцам 2004г.<sup>1</sup>

(на конец месяца)

	Представленная официальная потребность работодателей в рабочей силе, человек	Численность незанятых в расчете на одно вакантное рабочее место		
		человек	%	
			к предыдущему месяцу	к соответствующему месяцу предыдущего года
Январь	691	212	106.5	109.3
Февраль	621	238	112.3	127.3
Март	661	224	94.1	117.9
Апрель	701	210	93.8	143.8
Май	664	220	104.8	131.7
Июнь	701	208	94.5	112.4
Июль	662	219	105.3	115.3
Август	661	218	99.5	104.3
Сентябрь	626	228	104.6	112.9
Октябрь	595	238	104.4	103.9
Ноябрь	560	250	105.0	106.8
Декабрь	622	223	89.2	112.1

## Численность незанятых в расчете на одно вакантное рабочее место по месяцам 2002-2004гг.

Средний размер пособия по безработице и денежной помощи по месяцам 2004г.<sup>1</sup>

(на конец месяца)

	Численность безработных, получающих пособие, тыс. человек	Средний размер пособия по безработице, драмов	Численность безработных, получающих денежную помощь, тыс. человек	Средний размер денежной помощи, драмов
Январь	5.4	3503	8.0	1507
Февраль	5.9	3154	7.7	1427
Март	6.2	3267	10.1	1409
Апрель	6.2	3236	12.4	1427
Май	6.1	3276	12.1	1440
Июнь	5.9	3351	14.6	1464
Июль	5.7	3479	15.0	1499
Август	5.4	3524	12.4	1508
Сентябрь	5.0	3545	9.8	1523
Октябрь	4.5	3599	7.7	1469
Ноябрь	4.1	3459	6.7	2279
Декабрь	3.7	3398	6.1	1517

<sup>1</sup>По данным агентства " Государственная служба занятости РА" Министерства труда и социальных вопросов.

Уровень официально зарегистрированной безработицы по месяцам 2004г.<sup>1</sup>

(в среднем за месяц)

	Уровень официально зарегистрированной безработицы, %		
	2003г.	2004г.	Рост/снижение (+/-) (2004г./2003г.)
Январь	10.4	9.8	- 0.6
Февраль	10.4	9.8	- 0.6
Март	10.5	9.8	- 0.7
Апрель	10.2	9.5	- 0.7
Май	10.2	9.4	- 0.6
Июнь	10.1	9.3	- 0.8
Июль	10.0	9.2	- 0.8
Август	9.9	9.1	- 0.8
Сентябрь	9.8	9.1	- 0.7
Октябрь	10.3	9.2	- 1.1
Ноябрь	10.2	9.1	- 1.1
Декабрь	10.1	9.0	- 1.0

Уровень официально зарегистрированной безработицы по полу 2004г.<sup>2</sup>

(%)

	Всего	в том числе	
		мужчина	женщина
январь-март	9.8	6.0	13.5
январь-июнь	9.6	5.9	13.3
январь-сентябрь	9.4	5.7	13.2
январь-декабрь	9.4	5.2	13.6

С целью изучения проблем рабочей силы и рынка труда Республики (таких как: половозрастной и профессиональный состав экономически активного населения, структура и сферы занятости, скрытой занятости и характер безработицы и т.д.) и зафиксирования изменений в трудовых ресурсах в августе 2004 года было проведено выборочное обследование рабочей силы в 2539 домашних хозяйствах.

В отличие от предыдущих аналогичных обследований, этим обследованием также была охвачена детская занятость, которая дала возможность оценить масштабы детской занятости, выявить причины, которые принуждают детей работать, раскрыть сферы их деятельности, занятий, и изучить во взаимосвязи экономическую деятельность занятых детей и других членов домохозяйства и т.д..

Обследуемый период последняя календарная неделя, предшествующая обследуемой неделе. Единицами наблюдения были все члены домашнего хозяйства в возрасте 15-70 лет, а также работающие граждане моложе 15-и и старше 70-и лет, дети в возрасте 7-17 лет.

Структура экономически активного населения по полу<sup>3</sup>, 2001- 2004гг.

(%)

	Уровень экономической активности, всего	в том числе <sup>4</sup>	
		мужчина	женщина
2001г.	65.6	79.5	54.8
2002г.	64.8	79.8	53.5
2003г.	65.9	80.6	54.8
2004г. август	52.7	61.3	45.1

<sup>1</sup> По данным агентства "Государственная служба занятости РА" Министерства труда и социальных вопросов.

<sup>2</sup> Оценка.

<sup>3</sup> По данным выборочного обследования рабочей силы.

<sup>4</sup> К общей численности населения соответствующего пола.



Занятое население по сферам деятельности<sup>1</sup>, 2001-2003гг.

	К итогу, %			
	2001г.	2002г.	2003г.	2004г. август
Всего	100	100	100	100
Сельское хозяйство, охота и лесоводство	18.6	22.3	23.7	28.9
Рыболовство, рыбоводство	0.1	0.0	1.0	0.0
Горнорудная промышленность	0.7	0.5	0.6	0.7
Обрабатывающая промышленность	11.6	9.2	10.5	9.6
Энергетика, газ и водоснабжение	5.1	3.5	3.2	3.8
Строительство	3.9	5.3	6.2	8.9
Торговля, ремонт автомашин, бытовых приборов и предметов индивидуального использования	12.5	14.1	17.4	12.6
Гостиницы и рестораны	0.9	0.9	0.7	1.6
Транспорт и связь	5.1	5.5	5.0	4.7
Финансовое посредничество	0.7	0.7	0.4	0.4
Операция с недвижимостью, аренда и коммерческая деятельность	1.4	0.4	1.0	2.0
Государственное управление	12.0	11.0	8.1	7.1
Образование	16.4	15.5	13.6	10.4
Здравоохранение и социальные услуги	6.8	6.5	4.2	5.5
Коммунальные, социальные и индивидуальные услуги	4.2	3.5	4.3	3.6
Прочие	0.1	1.1	0.1	0.1

Занятое население по возрастным группам и полу<sup>1</sup>, 2001-2003гг.

(%)

	Всего	15-19	20-24	25-29	30-34	35-39	40-44	45-49	50-54	55-59	60-64	65-69	70 и старше
<b>Всего</b>													
2001г.	100	0.9	7.2	8.8	7.8	14.3	19.6	15.3	11.5	5.2	5.2	3.2	0.9
2002г.	100	0.8	6.4	8.8	9.1	14.2	21.2	13.6	11.1	4.8	5.3	3.5	1.1
2003г.	100	1.6	6.9	10.2	10.6	13.6	18.0	15.1	11.5	4.9	4.1	2.3	1.3
2004г. август	100	1.8	7.4	11.1	10.0	11.6	15.7	14.5	10.9	7.1	3.8	4.1	1.9
<b>Мужчины</b>													
2001г.	100	1.4	8.1	9.3	7.9	14.2	19.9	12.4	10.9	5.2	6.1	3.5	1.0
2002г.	100	0.7	7.1	9.7	9.1	13.6	21.0	13.7	9.9	4.6	5.3	3.9	1.4
2003г.	100	1.2	7.3	10.9	10.6	13.9	17.4	14.5	11.3	5.0	4.3	2.5	1.1
2004г. август	100	1.9	8.7	12.2	10.3	11.7	14.9	14.1	9.4	6.7	3.8	4.2	2.2
<b>Женщины</b>													
2001г.	100	0.5	6.1	8.2	7.7	14.3	19.4	18.8	12.2	5.2	4.0	2.9	0.8
2002г.	100	0.9	5.4	7.7	9.1	15.1	21.5	13.4	12.7	5.1	5.3	3.1	0.7
2003г.	100	2.2	6.2	9.1	10.7	13.1	18.7	15.8	11.8	4.8	3.8	2.1	1.6
2004г. август	100	1.5	5.6	9.6	9.7	11.5	16.9	15.1	13.0	7.8	3.9	4.1	1.5

<sup>1</sup> По данным выборочного обследования рабочей силы.

Занятое население по статусу занятости и полу<sup>1</sup>, 2001-2003гг.

(%)

	Всего	ИЗ НИХ					
		работающие по найму	работающие не по найму	В ТОМ ЧИСЛЕ			
				работодатели	самозанятые	не оплачиваемые работающие члены семьи	прочие
<b>Всего</b>							
2001г.	100	68.8	31.2	0.7	27.3	2.8	0.3
2002г.	100	62.9	37.1	0.6	31.1	4.8	0.6
2003г.	100	59.6	40.4	0.7	34.0	5.4	0.2
2004г. август	100	56.3	43.7	1.8	28.9	12.8	0.2
<b>Мужчины</b>							
2001г.	100	62.5	37.5	1.2	33.1	2.7	0.5
2002г.	100	55.9	44.1	0.8	38.7	3.9	0.6
2003г.	100	53.9	46.1	1.1	39.2	5.4	0.3
2004г. август	100	52.5	47.5	3.0	37.2	7.2	0.1
<b>Женщины</b>							
2001г.	100	76.4	23.6	0.2	20.4	3.0	0.0
2002г.	100	71.9	28.1	0.3	21.4	6.0	0.5
2003г.	100	67.2	32.8	0.3	27.1	5.3	0.1
2004г. август	100	61.2	38.8	0.3	18.0	20.3	0.2

Скрытая занятость по статусу занятости<sup>1</sup>, 2001-2004гг.

(%)

	Скрытые занятые, всего	ИЗ НИХ				
		наемные работники по устному договору			работодатели и самозанятые, осуществляющие незарегистрированную деятельность <sup>2</sup>	
		к всего численности занятых	к всего численности занятых	к всего численности работающих по найму	к всего численности занятых	к всего численности работодателей и самозанятых
2001г.	22.6	10.3	15.0	12.3	91.1	
2002г.	26.7	15.6	24.7	11.1	71.9	
2003г.	26.9	15.2	25.5	11.7	70.9	
2004г. август	22.6	12.7	22.6	9.9	73.0	

Обследование, проведенное в августе 2004 года, дало возможность получить также информацию о трудовых мигрантах (отсутствующих до 6 месяцев) на момент обследования, по которым последние составили 5.5% от занятых, из них мужчины- 89.5%, женщины- 10.5%. 84.3% трудовых мигрантов находятся в Российской Федерации и в основном заняты строительством- 59.6%.

4.5% детей 7-17 лет последние три месяца, предшествующих опросу, имели какую-либо работу, в том числе 7.1% – мальчики, 1.8% – девочки. Причина по которой 50.0% детей работали было тяжелое материальное положение семьи.

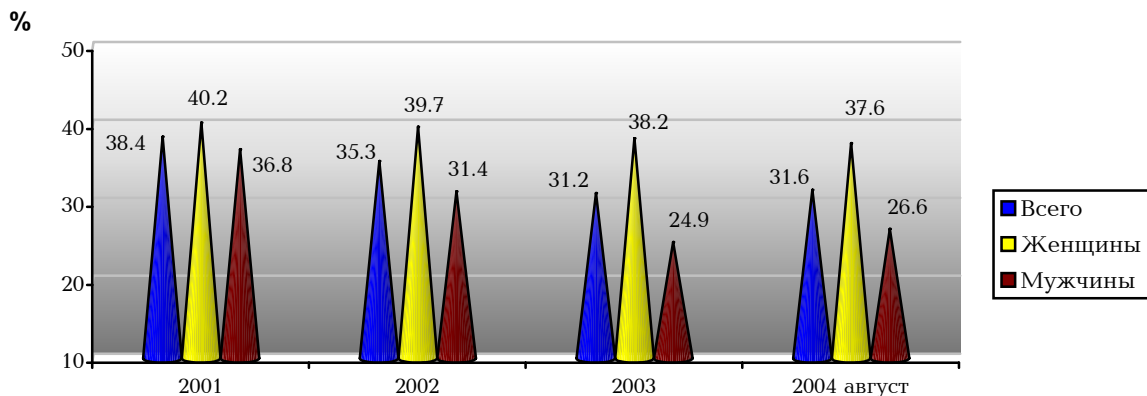
<sup>1</sup> По данным выборочного обследования рабочей силы.

<sup>2</sup> Без занятых в крестьянских хозяйствах.

Безработные по возрастным группам и полу<sup>1</sup>, 2001-2003гг.

(%)

	Всего	15-19	20-24	25-29	30-34	35-39	40-44	45-49	50-54	55-59	60-64	65-69	70 и старше
<b>Всего</b>													
2001г.	100	7.5	17.4	10.9	10.8	12.2	15.2	10.3	7.3	2.4	3.7	1.9	0.3
2002г.	100	9.1	17.0	11.8	10.7	12.5	14.9	8.1	7.0	3.6	3.3	1.8	0.2
2003г.	100	8.6	19.3	11.6	10.7	10.5	15.4	9.6	6.5	2.7	2.7	2.3	0.1
2004г. август	100	7.0	19.7	11.7	10.4	8.9	11.3	11.9	9.0	5.5	1.6	2.7	0.2
<b>Мужчины</b>													
2001г.	100	5.7	18.8	12.1	10.1	12.0	13.1	9.7	7.8	3.2	5.0	2.3	0.2
2002г.	100	8.4	16.7	12.9	9.9	11.6	14.4	8.4	6.3	4.0	4.5	2.3	0.5
2003г.	100	8.8	21.5	13.3	9.2	9.2	13.5	8.8	4.7	4.1	3.1	3.5	0.2
2004г. август	100	6.7	24.0	13.3	10.0	7.8	7.8	9.5	8.6	6.4	2.2	3.4	0.3
<b>Женщины</b>													
2001г.	100	9.4	15.9	9.6	11.5	12.5	17.3	11.0	6.8	1.7	2.4	1.4	0.5
2002г.	100	9.7	17.3	10.7	11.5	13.2	15.4	7.8	7.6	3.2	2.2	1.3	-
2003г.	100	8.4	17.7	10.3	11.8	11.4	16.7	10.2	7.8	1.8	2.4	1.5	-
2004г. август	100	7.3	16.1	10.4	10.7	10.0	14.3	13.9	9.4	4.8	1.0	2.0	-

Уровень безработицы по выборочному обследованию рабочей силы  
2001-2004гг.

По результатам обследования 2004г., средняя продолжительность поиска работы (незавершенная безработица) у безработных составила 13.9 месяцев, из них у мужчин- 13.1, женщин- 14.5 месяцев.

<sup>1</sup>По данным выборочного обследования рабочей силы.