

## 3. ФИНАНСОВЫЙ СЕКТОР

## 3.1 Основные показатели денежно-кредитной системы

По предварительным данным Центрального банка РА на 30 декабря 2004г. денежная база составила 132050 млн. драмов и по сравнению с предыдущим месяцем увеличилась на 14627 млн. драмов или на 12.5 %.

Состав денежной базы<sup>1</sup>

(на конец месяца, млн. драмов)

	2004г.					
	март	июнь	сентябрь	октябрь	ноябрь	декабрь
Чистые внешние активы, всего (без средств от приватизации)	145491	139660	145041	148161	154057	168909
Чистые внутренние активы, всего	-42062	-33408	-30903	-32339	-36635	-36859
<i>в том числе:</i>						
Правительство	-35184	-32289	-33181	-34844	-36100	-36847
Банки	4344	9096	13641	13473	11700	10857
<i>из них:</i>						
РЕПО соглашения	0	0	0	252	0	1157
СВОП для вовлечения валюты	0	0	1941	1520	0	0
вклады (-)	-3710	0	0	0	0	-2000
обратное РЕПО соглашения(-)	0	-2304	0	0	0	0
СВОП для предоставления валюты(-)	-646	0	0	0	0	0
Прочие чистые активы	-11222	-10215	-11363	-10968	-12235	-10869
<b>Денежная база, всего</b>	<b>103429</b>	<b>106252</b>	<b>114137</b>	<b>115822</b>	<b>117423</b>	<b>132050</b>
<i>в том числе:</i>						
Наличные деньги вне ЦБ	84317	87022	92146	92716	91921	105534
Обязательные резервы (в драмах)	18155	18732	21519	22573	24647	25800
Прочие счета	957	498	472	533	855	716
<i>в том числе:</i>						
прочие счета (в драмах)	528	457	469	493	701	561
прочие счета (в валюте)	429	41	3	40	154	155

Состав денежной базы<sup>1</sup>

(процентные изменения по отношению к предыдущему месяцу)

	2004г.					
	март	июнь	сентябрь	октябрь	ноябрь	декабрь
Чистые внешние активы, всего (без средств от приватизации)	-1.8	4.0	0.3	2.2	4.0	9.6
Чистые внутренние активы, всего	12.8	-9.9	5.8	-4.6	-13.3	-0.6
<i>в том числе:</i>						
Правительство	15.1	-13.3	2.6	-5.0	-3.6	-2.1
Банки	24.6	97.8	-3.3	-1.2	-13.2	-7.2
<i>из них:</i>						
РЕПО соглашения	-	-	-	-	-	-
СВОП для вовлечения валюты	-	-	-19.2	-21.7	-	-
вклады (-)	-72.6	-	-	-	-	-
обратное РЕПО соглашения(-)	100.0	-149.4	-	-	-	-
СВОП для предоставления валюты(-)	68.2	100.0	-	-	-	-
Прочие чистые активы	-9.2	-57.4	11.6	3.5	-11.6	11.2
<b>Денежная база, всего</b>	<b>3.4</b>	<b>2.3</b>	<b>2.1</b>	<b>1.5</b>	<b>1.4</b>	<b>12.5</b>
<i>в том числе:</i>						
Наличные деньги вне ЦБ	0.1	4.1	-0.2	0.6	-0.9	14.8
Обязательные резервы (в драмах)	19.1	-3.5	13.4	4.9	9.2	4.7
Прочие счета	85.8	-38.8	0.6	12.9	60.4	-16.3
<i>в том числе:</i>						
прочие счета (в драмах)	7.1	-43.6	0.6	5.1	42.2	-20.0
прочие счета (в валюте)	1942.9	925.0	0.0	1233.3	285.0	0.6

<sup>1</sup> По активным и пассивным агрегатам.

### 3. ФИНАНСОВЫЙ СЕКТОР

#### Структура денежной базы<sup>1</sup>

(к денежной базе, %)

	2004г.					
	март	июнь	сентябрь	октябрь	ноябрь	декабрь
Чистые внешние активы, всего (без средств от приватизации)	140.67	131.44	127.08	127.92	131.20	127.91
Чистые внутренние активы, всего	-40.67	-31.44	-27.08	-27.92	-31.20	-27.91
<i>в том числе:</i>						
Правительство	-34.02	-30.39	-29.07	-30.08	-30.74	-27.90
Банки	4.20	8.56	11.95	11.63	9.96	8.22
<i>из них:</i>						
РЕПО соглашения	0.00	0.00	0.00	0.22	0.00	0.88
СВОП для вовлечения валюты	0.00	0.00	1.70	1.31	0.00	0.00
вклады (-)	-3.59	0.00	0.00	0.00	0.00	-1.51
обратное РЕПО соглашения(-)	0.00	-2.17	0.00	0.00	0.00	0.00
СВОП для предоставления валюты(-)	-0.62	0.00	0.00	0.00	0.00	0.00
Прочие чистые активы	-10.85	-9.61	-9.96	-9.47	-10.42	-8.23
<b>Денежная база, всего</b>	<b>100.00</b>	<b>100.00</b>	<b>100.00</b>	<b>100.00</b>	<b>100.00</b>	<b>100.00</b>
<i>в том числе:</i>						
Наличные деньги вне ЦБ	81.52	81.90	80.73	80.05	78.28	79.92
Обязательные резервы (в драмах)	17.55	17.63	18.85	19.49	20.99	19.54
Прочие счета	0.93	0.47	0.41	0.46	0.73	0.54
<i>в том числе:</i>						
прочие счета (в драмах)	0.51	0.43	0.41	0.43	0.60	0.42
прочие счета (в валюте)	0.41	0.04	0.00	0.03	0.13	0.12

По предварительным данным ЦБ РА, на конец декабря 2004г. денежная масса составила 285943<sup>2</sup> млн. драмов и по сравнению с предыдущим месяцем увеличилась на 21025 млн. драмов или на 7.9%.

#### Состав денежной массы<sup>1</sup>

(на конец месяца, млн. драмов)

	2004г.					
	март	июнь	сентябрь	октябрь	ноябрь	декабрь
Чистые внешние активы, всего	189098	179895	192832	193800	195991	223420
Чистые внутренние активы, всего	37516	52807	60531	63790	68926	62524
<i>в том числе:</i>						
Правительство <sup>3</sup>	-17866	-14252	-14270	-14627	-14413	-15931
Экономика	109876	121081	131902	132133	138594	142470
<i>в том числе:</i>						
организации	62564	67202	74064	72851	78065	80117
домашние хозяйства	41261	47435	50762	51655	54437	56042
некоммерческие организации	33	43	43	44	41	42
прочие финансовые организации	6018	6401	7034	7583	6050	5269
Прочие чистые активы	-54494	-54023	-57101	-53716	-55255	-64016
<b>Денежная масса, всего</b>	<b>226614</b>	<b>232702</b>	<b>253363</b>	<b>257590</b>	<b>264918</b>	<b>285943</b>
<i>в том числе:</i>						
Наличные деньги вне банковской системы	79535	82253	86345	87638	86275	98569
Вклады до востребования <sup>4</sup> (в драмах)	26812	28855	30997	32235	37285	33845
Срочные вклады в драмах	13459	12253	8792	9341	9900	13304
Вклады в иностранной валюте	106808	109341	127229	128376	131458	140226
<b>Денежный мультипликатор</b>	<b>2.17</b>	<b>2.17</b>	<b>2.19</b>	<b>2.21</b>	<b>2.25</b>	<b>2.18</b>

<sup>1</sup> По активным и пассивным агрегатам. Учтены показатели тех банков, характер обязательств которых соответствует принципам определения денег, т.е. нет ограничений распоряжения своих средств со стороны вкладчиков.

<sup>2</sup> С учетом начисленных процентов.

<sup>3</sup> Начиная с августа 2004 года счета фонда государственного социального страхования в коммерческих банках учитываются как обязательства коммерческих банков перед правительством. Счета государственного фонда социального страхования до августа 2004 года были включены во вклады до востребования денежной массы, так как для них отдельный учет не велся.

<sup>4</sup> Начиная с августа 2004г. не включаются счета государственного фонда социального страхования в коммерческих банках.

Состав денежной массы<sup>1</sup>

(процентные изменения по отношению к предыдущему месяцу)

	2004г.					
	март	июнь	сентябрь	октябрь	ноябрь	декабрь
Чистые внешние активы, всего	-0.6	1.8	1.4	0.5	1.1	14.0
Чистые внутренние активы, всего	18.7	2.5	6.5	5.4	8.1	-9.3
<i>в том числе:</i>						
Правительство <sup>2</sup>	28.4	-17.6	3.4	-2.5	1.5	-10.5
Экономика	2.9	3.2	3.2	0.2	4.9	2.8
<i>в том числе:</i>						
организации	0.7	3.3	3.0	-1.6	7.2	2.6
домашние хозяйства	7.6	2.3	2.5	1.8	5.4	2.9
некоммерческие организации	-5.7	26.5	-14.0	2.3	-6.8	2.4
прочие финансовые организации	-3.8	9.6	10.3	7.8	-20.2	-12.9
Прочие чистые активы	-8.5	-0.6	-1.5	5.9	-2.9	-15.9
<b>Денежная масса, всего</b>	<b>2.1</b>	<b>2.0</b>	<b>2.6</b>	<b>1.7</b>	<b>2.8</b>	<b>7.9</b>
<i>в том числе:</i>						
Наличные деньги вне банковской системы	-0.2	4.4	-0.6	1.5	-1.6	14.2
Вклады до востребования <sup>3</sup> (в драмах)	0.1	-1.0	11.6	4.0	15.7	-9.2
Срочные вклады в драмах	6.6	-14.9	0.1	6.2	6.0	34.4
Вклады в иностранной валюте	3.9	3.3	2.9	0.9	2.4	6.7

Структура денежной массы<sup>1</sup>

(к денежной массе, %)

	2004г.					
	март	июнь	сентябрь	октябрь	ноябрь	декабрь
Чистые внешние активы, всего	83.44	77.31	76.11	75.24	73.98	78.13
Чистые внутренние активы, всего	16.56	22.69	23.89	24.76	26.02	21.87
<i>в том числе:</i>						
Правительство <sup>2</sup>	-7.88	-6.12	-5.63	-5.68	-5.44	-5.57
Экономика	48.49	52.03	52.06	51.30	52.32	49.82
<i>в том числе:</i>						
организации	27.61	28.88	29.23	28.28	29.47	28.02
домашние хозяйства	18.21	20.38	20.04	20.05	20.55	19.60
некоммерческие организации	0.01	0.02	0.02	0.02	0.02	0.01
прочие финансовые организации	2.66	2.75	2.78	2.94	2.28	1.84
Прочие чистые активы	-24.05	-23.22	-22.54	-20.85	-20.86	-22.39
<b>Денежная масса, всего</b>	<b>100.00</b>	<b>100.00</b>	<b>100.00</b>	<b>100.00</b>	<b>100.00</b>	<b>100.00</b>
<i>в том числе:</i>						
Наличные деньги вне банковской системы	35.10	35.35	34.08	34.02	32.57	34.47
Вклады до востребования <sup>3</sup> (в драмах)	11.83	12.40	12.23	12.51	14.07	11.84
Срочные, сберегательные вклады в драмах	5.94	5.27	3.47	3.63	3.74	4.65
Вклады в иностранной валюте	47.13	46.99	50.22	49.84	49.62	49.04

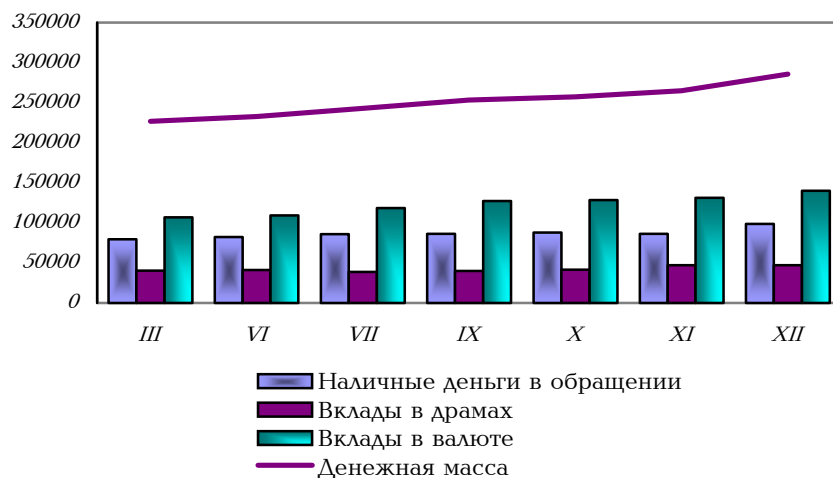
<sup>1</sup> По активным и пассивным агрегатам. Учтены показатели тех банков, характер обязательств которых соответствует принципам определения денег, т.е. нет ограничений распоряжения средств со стороны вкладчиков.

<sup>2</sup> Начиная с августа 2004 года счета государственного фонда социального страхования в коммерческих банках учитываются как обязательства коммерческих банков перед правительством. Счета фонда государственного социального страхования до августа 2004 года были включены во вклады до востребования денежной массы, так как для них отдельный учет не велся.

<sup>3</sup> Начиная с августа 2004г. не включаются счета государственного фонда социального страхования в коммерческих банках.

## Динамика агрегатов денежной массы

млн. драмов



## Процентные ставки финансового рынка

	2004г.					
	март	июнь	сентябрь	октябрь	ноябрь	декабрь
Процентные ставки операций коммерческих банков						
кредиты <sup>1</sup>	18.26	19.44	18.90	19.01	18.68	18.17
вклады <sup>1</sup>	4.91	4.53	4.27	4.56	5.12	4.42
Процентные ставки операций РЕПО ЦБ РА	6.0	6.0	4.0	3.8	3.8	3.8

Состав кредитных вложений коммерческих банков<sup>2</sup>

(на конец месяца, млн драмов)

		31.03.04г.	30.06.04г.	30.09.04г.	31.10.04г.	30.11.04г.	30.12.04г.
1.	Кредиты, всего	114563	126310	137309	137235	145996	143316
1.1.	Кредитные вложения	106974	119392	131098	130532	139368	137134
1.1.1.	Кредиты в валюте	74524	81167	89452	90962	98663	95054
1.1.1.1.	краткосрочные	36547	42409	43712	43754	52129	44268
1.1.1.2.	долгосрочные	37978	38758	45740	47207	46534	50786
1.1.2.	Кредиты в драмах	32450	38225	41646	39570	40705	42080
1.1.2.1.	краткосрочные	17432	19551	23152	20619	17983	23299
1.1.2.2.	долгосрочные	15016	18674	18494	18952	22722	18780
1.2.	Продленные кредиты банков	5738	4877	4170	5060	4168	4188
1.2.1.	краткосрочные	1890	1221	701	1618	1613	1710
1.2.2.	долгосрочные	3847	3657	3469	3442	2555	2478
1.3.	Просроченные кредиты банков	1851	2041	2041	1643	2460	1994
1.3.1.	краткосрочные	1851	2041	2041	1643	1603	1163
1.3.2.	долгосрочные	0	0	0	0	857	831

<sup>1</sup> Расчитаны со сроком от 15 дней до 1 года для кредитов и привлеченных вкладов (без межбанковского рынка), предоставленных только в национальной валюте.

<sup>2</sup> Учтены показатели тех банков, характер обязательств которых соответствует принципам определения денег, т.е нет ограничений распоряжения средств со стороны вкладчиков.

### 3. ФИНАНСОВЫЙ СЕКТОР

#### Структура кредитных вложений коммерческих банков<sup>1</sup>

		(к итогу, %)					
		31.03.04г.	30.06.04г.	30.09.04г.	31.10.04г.	30.11.04г.	30.12.04г.
1.	Кредиты, всего	100	100	100.00	100.00	100.00	100.00
1.1.	Кредитные вложения	93.38	94.52	95.48	95.12	95.46	95.69
1.1.1.	Кредиты в валюте	65.05	64.26	65.15	66.28	67.58	66.32
1.1.1.1.	краткосрочные	31.90	33.58	31.83	31.88	35.71	30.89
1.1.1.2.	долгосрочные	33.15	30.68	33.31	34.40	31.87	35.44
1.1.2.	Кредиты в драмах	28.33	30.26	30.33	28.83	27.88	29.36
1.1.2.1.	краткосрочные	15.22	15.48	16.86	15.02	12.32	16.26
1.1.2.2.	долгосрочные	13.11	14.78	13.47	13.81	15.56	13.10
1.2.	Продленные кредиты банков	5.01	3.86	3.04	3.69	2.85	2.92
1.2.1.	краткосрочные	1.65	0.97	0.51	1.18	1.10	1.19
1.2.2.	долгосрочные	3.36	2.90	2.53	2.51	1.75	1.73
1.3.	Просроченные кредиты банков	1.62	1.62	1.49	1.20	1.69	1.39
1.3.1.	краткосрочные	1.62	1.62	1.49	1.20	1.10	0.81
1.3.2.	долгосрочные	0.00	0.00	0.00	0.00	0.59	0.58

Привлеченные от населения остатки вкладов в банках по состоянию на 30 декабря 2004г. составили 81375 млн. драмов и по сравнению с предыдущим месяцем увеличились на 3380 млн. драмов или на 4.3% (по сравнению с 30 декабря 2003 года увеличились на 10476 млн. драмов или на 14.8 %).

#### Количество обслуживаемых лиц в банковской системе и количество их счетов

	2004г.					
	март	июнь	август	сентябрь	октябрь	ноябрь
Количество посетителей <sup>2</sup> , Всего	419864	432330	450080	457955	467417	474933
<i>в том числе:</i>						
Юридические лица	34348	31730	34657	33480	34354	33414
Физические лица	385516	400600	415423	424475	433063	441519
Количество счетов <sup>2</sup> , всего	433659	448370	465215	475590	485119	492827
<i>в том числе:</i>						
Юридические лица	44502	43734	45162	45735	46938	46108
Физические лица	389157	404636	420053	429855	438181	446719
Объединенные счета Армсбербанка	37	37	37	37	37	37
Количество посетителей, охваченных в объединенных счетах Армсбербанка	3469489	3469485	3469484	3469484	3469479	3469479

<sup>1</sup>Учтены показатели тех банков, характер обязательств которых соответствует принципам определения денег, т.е нет ограничений распоряжения средств со стороны вкладчиков.

<sup>2</sup>В общее количество посетителей и их счетов не включены посетители и счета, охваченные в объединенных счетах.

### 3. ФИНАНСОВЫЙ СЕКТОР

#### Вклады коммерческих банков по секторам экономики<sup>1</sup>

(млн. драмов)

	Вклады	2004г.					
		март	июнь	сентябрь	октябрь	ноябрь	декабрь
1.	От нерезидентов <sup>2</sup>	44747	44187	51436	49700	54329	44314
1.1	В иностранной валюте	42222	41637	47952	46057	50770	40571
1.2	В драмах	2525	2550	3483	3643	3559	3743
2.	От резидентов <sup>3</sup>	145411	149252	165821	168627	176937	185887
2.1	<b>В драмах</b>	<b>39557</b>	<b>40461</b>	<b>39151</b>	<b>40909</b>	<b>46283</b>	<b>46408</b>
2.1.1	До востребования (включая счета)	26262	28363	30500	31710	36517	33246
2.1.1.1.	От предприятий	17219	19341	19554	21287	25170	21341
2.1.1.1.1.	Частные	11901	13371	14196	15702	18153	16695
2.1.1.1.2.	С участием государства	5318	5970	5358	5585	7017	4646
2.1.1.2.	От домашних хозяйств	4608	4531	5746	4882	4983	5953
2.1.1.3.	От некоммерческих организаций	4224	4178	4921	5203	5927	5534
2.1.1.4.	От других финансовых организаций	211	313	278	338	437	418
2.1.2.	Срочные	13295	12098	8652	9199	9766	13162
2.1.2.1.	От предприятий	4292	3587	3127	3563	3695	5812
2.1.2.1.1.	Частные	1617	1437	1415	1739	2154	3590
2.1.2.1.2.	С участием государства	2675	2150	1712	1825	1540	2221
2.1.2.2.	От домашних хозяйств	4066	4156	3930	3865	4185	4333
2.1.2.3.	От некоммерческих организаций	4739	4157	1497	1658	1576	2838
2.1.2.4.	От других финансовых организаций	198	199	98	112	310	180
2.1.2.5.	Обязательства по договорам РЕПО соглашений с резидентами реального сектора	0	0	0	0	0	0
2.2.	<b>В иностранной валюте</b>	<b>105854</b>	<b>108791</b>	<b>126670</b>	<b>127718</b>	<b>130654</b>	<b>139479</b>
2.2.1	До востребования (включая счета)	54166	55346	65834	66251	68952	74400
2.2.1.1.	От предприятий	19150	18633	25588	23281	22588	31603
2.2.1.1.1.	Частные	18157	16488	21535	20177	18817	29062
2.2.1.1.2.	С участием государства	993	2144	4053	3104	3771	2542
2.2.1.2.	От домашних хозяйств	28094	29718	32186	30766	31290	32516
2.2.1.3.	От некоммерческих организаций	6868	6654	7406	11627	14424	8414
2.2.1.4.	От других финансовых организаций	54	342	653	578	650	1868
2.2.2.	Срочные	51688	53444	60836	61467	61702	65079
2.2.2.1.	От предприятий	5554	7923	9081	8051	8488	8085
2.2.2.1.1.	Частные	4057	6419	6595	5796	6167	5804
2.2.2.1.2.	С участием государства	1497	1503	2486	2256	2321	2281
2.2.2.2.	От домашних хозяйств	37349	36919	36466	37347	37536	38573
2.2.2.3.	От некоммерческих организаций	8641	8540	14708	15663	15475	18126
2.2.2.4.	От других финансовых организаций	144	62	581	406	203	294

<sup>1</sup> Учтены показатели тех банков, характер обязательств которых соответствует принципам определения денег, т.е нет ограничений распоряжения средств со стороны вкладчиков. Не включены накопленные проценты.

<sup>2</sup> Включены вклады до востребования (включая счета) и срочные вклады предприятий-нерезидентов, домашних хозяйств, организаций, деятельность которых не преследует получение прибыли и небанковских финансовых и международных финансовых организаций.

<sup>3</sup> Включены вклады до востребования (включая счета) и срочные вклады предприятий-резидентов, домашних хозяйств, организаций, деятельность которых не преследует получение прибыли, а также обязательства перед резидентами реального сектора по договорам РЕПО соглашений.

### 3. ФИНАНСОВЫЙ СЕКТОР

	Вклады	2004г.					
		март	июнь	сентябрь	октябрь	ноябрь	декабрь
2.2.2.5.	Вклады в виде сертификатов	0	0	0	0	0	0
2.2.2.6.	Обязательства по договорам РЕПО соглашений с хоз.субъектами резидентами	0	0	0	0	0	0
<b>ВСЕГО ВКЛАДЫ</b>		<b>190159</b>	<b>193439</b>	<b>217257</b>	<b>218327</b>	<b>231266</b>	<b>230201</b>

#### Кредиты коммерческих банков по секторам экономики <sup>1</sup>

(млн. драмов)

	Кредиты	2004г.					
		март	июнь	сентябрь	октябрь	ноябрь	декабрь
1.	<b>Нерезидентам<sup>2</sup></b>	<b>6361</b>	<b>7279</b>	<b>7333</b>	<b>7067</b>	<b>9273</b>	<b>6163</b>
1.1.	В драмах	1729	1838	1325	1258	1166	850
1.2.	В иностранной валюте	4632	5441	6008	5809	8107	5313
2.	<b>Резидентам</b>	<b>108482</b>	<b>119541</b>	<b>130235</b>	<b>130480</b>	<b>136991</b>	<b>137342</b>
2.1.	В драмах	32947	37930	41549	40336	41463	43234
2.1.1.	Предприятиям	21968	25047	26212	25155	26308	27065
2.1.1.1.	Частные <sup>3</sup>	19992	22185	22996	22090	22874	23994
2.1.1.2.	С участием государства	1976	2863	3216	3066	3434	3071
2.1.2.	Домашним хозяйствам <sup>4</sup>	8562	10673	12528	12442	13247	14107
2.1.3.	Коммерческим организациям	9	34	30	30	28	25
2.1.4.	Другим финансовым организациям	2408	2176	2780	2709	1880	2037
2.1.5.	Прочие кредиты	0	0	0	0	0	0
2.2.	В иностранной валюте	75535	81611	88685	90144	95529	94108
2.2.1.	Предприятиям	39992	41522	47157	46991	51076	48868
2.2.1.1.	Частные <sup>3</sup>	34896	35971	42205	41795	47195	45133
2.2.1.2.	С участием государства	5096	5551	4953	5197	3882	3734
2.2.2.	Домашним хозяйствам <sup>4</sup>	32019	35981	37397	38400	40394	41102
2.2.3.	Некоммерческим организациям	24	9	13	15	13	17
2.2.4.	Другим финансовым организациям	3464	4099	4118	4738	4045	4121
2.2.5.	Прочие кредиты	36	1	0	0	0	0
<b>ВСЕГО КРЕДИТЫ</b>		<b>114843</b>	<b>126820</b>	<b>137567</b>	<b>137547</b>	<b>146265</b>	<b>143505</b>

<sup>1</sup> Учтены показатели тех банков, характер обязательств которых соответствует принципам определения денег, т.е. нет ограничений распоряжения средств со стороны вкладчиков. Не включены накопленные проценты. В валютных кредитах включены конвертируемые и неконвертируемые валюты. В кредиты включены факторинговые и лизинговые операции с соответствующими субъектами реального сектора, а также обязательства по договорам РЕПО соглашений.

<sup>2</sup> Включены кредиты, предоставленные предприятиям-нерезидентам, организациям, домашним хозяйствам, небанковским финансовым организациям.

<sup>3</sup> Включены кредиты, предоставленные резидентам-негосударственным предприятиям.

<sup>4</sup> Включая кредиты, предоставленные сотрудникам банка и взаимосвязанным лицам.

### 3. ФИНАНСОВЫЙ СЕКТОР

#### Балансовые показатели коммерческих банков<sup>1</sup>

(млн. драмов)

	31.03.04	30.06.04	30.09.04
1.Активы	311681	310972	340731
2.Пассивы	311681	310972	340731
<i>в том числе:</i>			
2.1Обязательства	258969	255231	281586
2.2.Общий капитал	52711	55740	59146
2.2.1. Уставной капитал	37050	37925	38466
2.2.2. Главный резерв	4243	5121	5121
2.2.3. Прочие резервы	-	-	-
2.2.4. Общая нераспределенная прибыль (убыток) коммерческих банков	8653	9106	11702
2.2.5.Резерв переоценки основных фондов	2765	3588	3857

По данным Центрального банка РА на 30 сентября 2004г. количество действующих банков составило 20. Причем, число банков в зоне особого контроля составило 1, а общее число банковских филиалов - 231.

#### Показатели деятельности коммерческих банков

	31.03.04	30.06.04	30.09.04
Число банков, работающих прибыльно	15	16	15
Общая прибыль банков, работающих прибыльно <sup>2</sup> (млн. драмов)	2358	5019	8332
Число банков, работающих убыточно	4	3	4
Общий убыток банков, работающих убыточно <sup>2</sup> (млн. драмов)	-322	-699	-925
Общая прибыль (убыток) коммерческих банков	2036	4320	7407
Число действующих банков в РА	20	20	20
<i>в том числе:</i>			
в зоне особого контроля	1	1	1
Число действующих филиалов	204	206	231

#### Кассовое обращение в банковской системе РА

(млн. драмов)

	2003г. декабрь	2003г. январь- декабрь	2004г. декабрь	2004г. январь- декабрь
Поступления	67188.1	673489.9	75798.2	725283.8
<i>из них:</i>				
от продажи валюты	18596.2	150849.8	24816.2	157254.5
Расходы	79701.5	678239.4	89411.4	733979.3
<i>из них:</i>				
на покупку валюты	19408.8	208820.1	23511.9	247742.6
Превышение расходов над поступлениями	12513.4	4749.5	13613.2	8695.5
<i>из них:</i>				
превышение расходов от куплипродажи валюты над поступлениями	812.6	57970.3	-1304.3	90488.1

<sup>1</sup>Показатели банков предоставлены в разрезе 19 банков, находящихся в области общего контролирования.

<sup>2</sup>Показатели прибыли и убытков коммерческих банков это показатели за текущий период.