

5. СОЦИАЛЬНО-ДЕМОГРАФИЧЕСКИЕ ПОКАЗАТЕЛИ

5.2. Демографическая ситуация

Основой для административно-территориального деления РА является закон РА "Об административно-территориальном делении РА", по которому территория РА разделена на 11 марзов, включая г. Ереван со статусом марза (с 12 окружными общинами), 47 городских и 870 сельских общин.

Административно-территориальное деление РА на 1 января 2005г., по марзам

| | Число общин | | | |
|---------------------------|-------------|-----------|-----------|------------|
| | всего | городские | окружные | сельские |
| Республика Армения | 929 | 47 | 12 | 870 |
| г. Ереван | 12 | - | 12 | - |
| Арагацотн | 114 | 3 | - | 111 |
| Арагат | 97 | 4 | - | 93 |
| Армавир | 97 | 3 | - | 94 |
| Гегаркуник | 92 | 5 | - | 87 |
| Лори | 113 | 8 | - | 105 |
| Котайк | 67 | 7 | - | 60 |
| Ширак | 119 | 3 | - | 116 |
| Сюник | 112 | 7 | - | 105 |
| Вайоц дзор | 44 | 3 | - | 41 |
| Тавуш | 62 | 4 | - | 58 |

По данным, полученных из территориальных паспортных отделов Полиции РА в январе-декабре 2004г. в республике взяты на учет (по статистическим талонам прибытия - форма N 19)- 9.6 тыс. человек, а сняты с учета (по статистическим талонам убытия- форма N 20) 17.8 тыс. человек. Сальдо миграции населения составило -8.2 тыс. человек (то есть, показатель численности выбивших превысил показатель численности прибывших) против -7.9 тыс. человек, того же периода 2003г.

По предварительным данным управления миграции и беженцев при правительстве РА, если в 2003г. в общем объеме пассажироперевозок, осуществленной по контрольно-пропускным пунктам РА (воздушным, железнодорожным и автомобильным), выбытие превысило прибытия, при чем на 10.2 тысяч, то в 2004г. баланс пассажироперевозок из отрицательного поля перешел в положительный, в январе-декабре 2004г. число прибытий превысило число выбытий на 2.1 тысяч.

Объем прибытий в Армению и выбытий из Армении, по транспортным средствам

(человек)

| | Всего | | | в том числе по транспортным средствам | | | | | | | | |
|--------|----------------|---------------|--------------|---------------------------------------|---------------|--------------|-----------------|---------------|----------|----------------|---------------|----------|
| | при- бывшие | выбыв- шие | раз- ница | воздушный | | | железнодорожный | | | автомобильный | | |
| | | | | при- бывшие | выбыв- шие | раз- ница | прибы- вшие | выбыв- шие | раз-ница | прибыв- шие | выбыв- шие | раз-ница |
| 2003г. | 618.3 | 628.5 | -10.2 | 458.5 | 482.0 | -23.5 | 12.6 | 14.0 | -1.4 | 147.2 | 132.5 | 14.7 |
| 2004г. | 739.8 | 737.8 | 2.1 | 559.1 | 569.8 | -10.7 | 11.3 | 12.4 | -1.1 | 169.5 | 155.6 | 13.9 |

Год за годом в республике увеличивается общий объем пассажироперевозок, который в январе-декабре 2004г. по сравнению с предыдущим годом, увеличился на 18.5% .

5. СОЦИАЛЬНО-ДЕМОГРАФИЧЕСКИЕ ПОКАЗАТЕЛИ

Численность постоянного населения РА по марзам, на 1 января

(1000 человек)

| | Всего | | Городское | | Сельское | |
|--------------------|---------------|---------------|---------------|---------------|---------------|---------------|
| | 2004 | 2005 | 2004 | 2005 | 2004 | 2005 |
| Республика Армения | 3212.2 | 3215.7 | 2061.7 | 2062.3 | 1150.5 | 1153.4 |
| г. Ереван | 1101.9 | 1102.8 | 1101.9 | 1102.8 | 0 | 0 |
| Арагацотн | 138.8 | 139.1 | 32.9 | 32.9 | 105.9 | 106.2 |
| Арарат | 272.7 | 273.5 | 80.3 | 80.6 | 192.4 | 192.9 |
| Армавир | 277.3 | 278.2 | 98.6 | 98.9 | 178.7 | 179.3 |
| Гегаркуник | 238.5 | 239.1 | 79.7 | 79.8 | 158.8 | 159.3 |
| Лори | 284.5 | 284.0 | 167.9 | 167.4 | 116.6 | 116.6 |
| Котайк | 273.1 | 274.1 | 153.8 | 154.1 | 119.3 | 120.0 |
| Ширак | 282.2 | 281.6 | 172.7 | 172.0 | 109.5 | 109.6 |
| Сюник | 153.1 | 153.0 | 104.0 | 103.8 | 49.1 | 49.2 |
| Вайоц дзор | 55.8 | 55.9 | 19.4 | 19.4 | 36.4 | 36.5 |
| Тавуш | 134.3 | 134.4 | 50.5 | 50.6 | 83.8 | 83.8 |

По влиянию показателей естественного прироста населения и сальдо миграции, зарегистрированные в январе-декабре 2004г., зарегистрировано увеличение численности постоянного населения по состоянию на начало 2005г. Так в январе-декабре 2004г. показатель естественного прироста населения превысил отрицательный показатель сальдо миграции на 3.5 тысяч, и численность постоянного населения на 01.01.2005г. составила 3215.7 тыс. человек. При том, рост зарегистрирован в численности и сельского и городского населения.

Показатели естественного движения населения республики

| | Январь- декабрь | | | |
|---------------------------------------|------------------------------------|--------|--------------------------------|-------------------|
| | обсолютная численность, человек | | на 1000 населения, промилле | |
| | 2003г. | 2004г. | 2003г. | 2004г. |
| Родившиеся | 35793 | 37526 | 11.1 | 11.7 |
| в том числе: | | | | |
| мальчики | 19277 | 20370 | 12.5 | 13.2 |
| девочки | 16516 | 17156 | 9.9 | 10.3 |
| Умершие | 26014 | 25823 | 8.1 | 8.0 |
| в том числе: | | | | |
| мужчины | 13378 | 13273 | 8.7 | 8.6 |
| женщины | 12636 | 12550 | 7.6 | 7.5 |
| Из числа умерших в возрасте до 1 года | 422 | 443 | 12.0 ¹ | 11.8 ¹ |
| в том числе: | | | | |
| мальчики | 256 | 269 | 13.4 | 13.2 |
| девочки | 166 | 174 | 10.2 | 10.1 |
| Естественный прирост | 9779 | 11703 | 3.0 | 3.7 |
| Браки | 15463 | 17002 | 4.8 | 5.3 |
| Разводы | 1820 | 1987 | 0.6 | 0.6 |

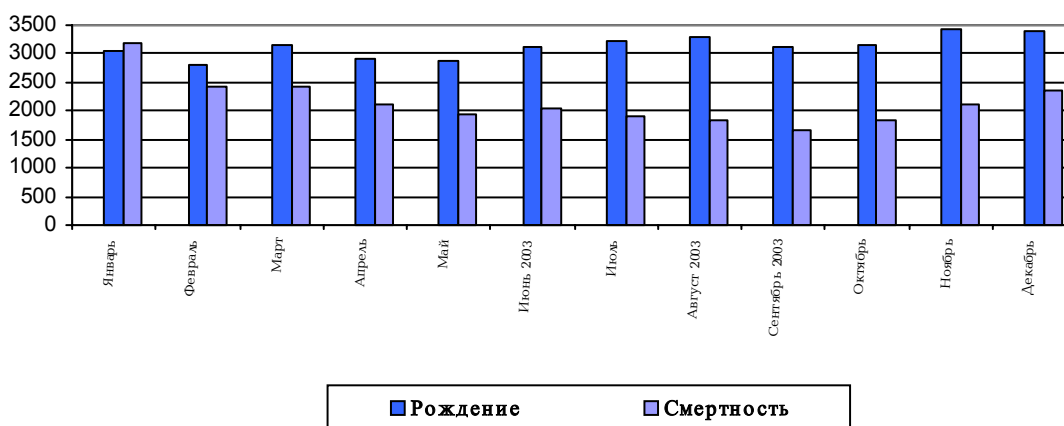
В январе-декабре 2004г. показатель естественного прироста населения РА сохранил не только положительную тенденцию, но и по сравнению с соответствующим периодом 2003г. зарегистрировался ее рост на 19.7%, что в основном обусловлен ростом рождений на 4.8% и снижением случаев смертности. Коэффициент естественного прироста на 1000 человек, составил 3.7 промилле, и по сравнению с январем-декабром 2003г. зарегистрировался рост коэффициента на 0.7 промилльных пунктов.

¹ На 1000 родившихся живыми.

5. СОЦИАЛЬНО-ДЕМОГРАФИЧЕСКИЕ ПОКАЗАТЕЛИ

Численность родившихся и умерших в январе-декабре 2004г.

(человек)



Основные показатели естественного движения населения РА по марзам, в 2004г.

(человек)

| | Родившиеся | Умершие | Умершие в возрасте до 1 года | Естественный прирост | Браки | Разводы |
|---------------------------|--------------|--------------|------------------------------|----------------------|--------------|-------------|
| Республика Армения | 37526 | 25823 | 443 | 11703 | 17002 | 1987 |
| г. Ереван | 11947 | 8919 | 162 | 3028 | 5961 | 1025 |
| Арагацотн | 1788 | 1134 | 11 | 654 | 685 | 48 |
| Арарат | 3256 | 1972 | 23 | 1284 | 1152 | 96 |
| Армавир | 3375 | 1972 | 31 | 1403 | 1609 | 115 |
| Гегаркуник | 3069 | 1686 | 22 | 1383 | 1632 | 57 |
| Лори | 3412 | 2695 | 55 | 717 | 1321 | 180 |
| Котайк | 3328 | 1933 | 31 | 1395 | 1499 | 157 |
| Ширак | 3349 | 2565 | 51 | 784 | 1367 | 136 |
| Сյоник | 1628 | 1200 | 26 | 428 | 730 | 105 |
| Вайоц дзор | 672 | 430 | 8 | 242 | 284 | 25 |
| Тавуш | 1702 | 1317 | 23 | 385 | 762 | 43 |

В январе-декабре 2004г., был зарегистрирован значительный рост как абсолютного, так и относительного показателя рождаемости. Так, по сравнению с 35793 родившимися в 2003г. в январе-декабре 2004г. зарегистрировано 37526 рождений, а общий коэффициент рождаемости на 1000 человек в 2004г. составил 11.7 промилле, против 11.1 промилле в 2003г.

Одной из важнейших характеристик естественного движения населения является показатель смертности. В январе-декабре 2004г. по сравнению с предыдущим годом, уменьшились как случаи смертности (25823 случая, против 26014 предыдущего года), так и общий коэффициент смертности (8.0 промилле, против 8.1).

В структуре причин смертности преобладали случаи смертности от болезней системы кровообращения- 54.8%. В январе-декабре 2004г. по сравнению с предыдущим годом, зарегистрировалось увеличение случаев смертности от новообразований- на 0.7 процентных пункта и от несчастных случаев, отравлений и травм - на 0.1 процентных пункта, а снижение случаев смертности зарегистрировалось от инфекционных и паразитарных болезней - на 0.1 процентных пункта, и от других болезней – на 0.7 процентных пункта.

5. СОЦИАЛЬНО-ДЕМОГРАФИЧЕСКИЕ ПОКАЗАТЕЛИ

Смертность по причинам

(на основе актов о смерти полученных от территориальных отделов ЗАГС-а)

| | Январь-декабрь 2003г. | В % к итогу | Январь -декабрь 2004г. | В % к итогоу |
|--|--------------------------|----------------|---------------------------|-----------------|
| Численность умерших | 26014 | 100 | 25823 | 100 |
| в том числе от: | | | | |
| болезней системы кровообращения | 14253 | 54.8 | 14135 | 54.8 |
| несчастных случаев, отравлений и травм | 1038 | 4.0 | 1067 | 4.1 |
| из них от: | | | | |
| самоубийств | 59 | 0.2 | 55 | 0.2 |
| убийств | 60 | 0.2 | 58 | 0.2 |
| новообразований | 4369 | 16.8 | 4527 | 17.5 |
| болезней органов дыхания | 1561 | 6.0 | 1544 | 6.0 |
| болезней органов пищеварения | 1001 | 3.8 | 986 | 3.8 |
| инфекционных и паразитарных болезней | 236 | 0.9 | 216 | 0.8 |
| других болезней | 3556 | 13.7 | 3348 | 13.0 |

(человек)

Случаи смертности детей в первый год жизни, в январе-декабре 2004г. составили 443 и по сравнению с предыдущим годом увеличились на 21, или на 5%.

В структуре причин детской смертности, преобладал удельный вес случаев смертности от состояний возникающих в перинатальном периоде (первая неделя жизни) и от врожденных аномалий. В январе-декабре 2004г., последняя, составила 69.1%, и по сравнению с 2003г. в удельном весе среди случаев смертности от вышеупомянутых причин, зарегистрировано снижение, на 1.3 процентных пункта.

В январе-декабре 2004г. в структуре смертности детей до 5 лет преобладала смертность детей до 1 года (89.7 %). Коэффициент смертности детей в возрасте до 5 лет (на 1000 живорожденных) составил 13.2 промилле, а среди мальчиков этот показатель составил 14.5 промилле .

В январе-декабре 2004г. в республике от осложнений беременности, в родовой и после родовой период зарегистрировано 10 случаев материнской смертности, в связи с чем и коэффициент материнской смертности составил 26.6 (на 100000 живорожденных), против 22.4 (8 случаев) в 2003г.

В январе-декабре 2004г. число зарегистрированных браков увеличилось на 10.0%, по сравнению с тем же периодом 2003г., и составило 17002, а число разводов, по сравнению с показателем предыдущего года увеличилось на 9,2% и составило 1987.

В республике в январе-декабре 2004г. на 1000 новообразованных супружеских пар приходилось 117 разводов.

Зарегистрированные браки и разводы 2004г.

