

## 6. ԱՇԽԱՏՈՒԺԻ ԹԵՐՕԳՏԱԳՈՐԾՈՒՄ ԳՈՐԾԱԶՐԿՈՒԹՅՈՒՆ LABOUR UNDERUTILIZATION UNEMPLOYMENT

Սույն բաժնում ներկայացվող տեղեկատվության աղբյուրը տնային տնտեսություններում իրականացված աշխատուժի հետազոտությունն է:

Հետազոտություն մեթոդաբանության նկարագրությունը՝ **2018թ. իրականացված նշանակալի վերանայումներով**, ներկայացված է սույն ժողովածուի «Աշխատուժի հետազոտության մեթոդաբանությունը» բաժնում:

Աշխատուժի վիճակագրության մեթոդաբանության վերանայումն անդրազգային գործընթաց է, որն օբյեկտիվորեն հանգեցրել է **ցուցանիշների ժամանակային շարքերի որոշակի խզման**, ինչը հարկ կլինի նկատի ունենալ տվյալների համեմատության և վերլուծության ժամանակ:

Աշխատաշուկայի նոր զարգացումները պատշաճ կերպով արտացոլելու, աշխատուժի վիճակագրության արդիականությունը և միջազգային համադրելիությունն ապահովելու նպատակով 2018թ.-ից վերանայվել է Աշխատուժի հետազոտության հիմքում ընկած մեթոդաբանությունը: Վերանայման հիմքը 2013թ. Աշխատանքի վիճակագիրների միջազգային 19-րդ համաժողովում ընդունված «Աշխատանքի, զբաղվածության և աշխատուժի թերօգտագործման վիճակագրության մասին» (19-րդ ԱՎՄՀ) բանաձևի առանցքային դրույթներն են (տե՛ս նաև սույն ժողովածուի «**Աշխատուժի հետազոտության հիմնական հիմնադրության շրջանակը**» բաժնում):

**19-րդ ԱՎՄՀ ներդրման շրջանակում** համաձայն նոր ստանդարտի, 2018թ. ի վեր ՀՀ-ում.

- Գործազրկության ցուցանիշները վերաբերում են **ՀՀ մշտական (ռեզիդենտ) բնակչությանը**:

- Զբաղվածության գործառնական սահմանման փոփոխությամբ պայմանավորված, **սեփական սպառման համար ապրանքների արտադրությունը չի համարվում զբաղվածություն**: Ըստ այդմ՝ **սեփական սպառման համար ապրանք արտադրողները**, աշխատաշուկայում իրենց ակտիվության բնույթից կախված, **դասակարգվել են միմյանց բացառող կատեգորիաներից որևէ մեկում՝ «գործազուրկ» կամ «աշխատուժից դուրս բնակչություն»**:

- Ընդլայնվել է «**աշխատուժի թերօգտագործում**» հասկացության **շրջանակը** (առավել մանրամասն տե՛ս սույն ժողովածուի «Աշխատուժի հետազոտության հիմնական հիմնադրության շրջանակը» բաժնի գծապատկեր 4-ը):

**Աշխատուժի թերօգտագործումն (ԱԹ)** արտացոլում է աշխատուժի առաջարկի և պահանջարկի **անհամապատասխանությունը**՝ աշխատատեղերի նկատմամբ չբավարարված առաջարկը, ինչպես գործազուրկ, այնպես էլ աշխատունակ բնակչության մյուս խմբերի՝ զբաղվածների և աշխատուժից դուրս բնակչության շրջանում:

**Աշխատուժի թերօգտագործումը (ԱԹ) բնութագրող ցուցանիշներն են.**

**ԱԹ1.** Գործազրկության մակարդակ.  
[գործազուրկներ / աշխատուժ] x 100

**ԱԹ2.** Աշխատաժամանակի տևողությամբ պայմանավորված թերգրավածության (ԱՏԹ) և գործազրկության զուգորդված մակարդակ.

[ (ԱՏԹ + գործազուրկներ) / աշխատուժ ] x 100

**ԱԹ3.** Գործազրկության և պոտենցիալ աշխատուժի զուգորդված մակարդակ.

[ (գործազուրկներ + պոտենցիալ աշխատուժ) / (աշխատուժ + պոտենցիալ աշխատուժ) ] x 100

**ԱԹ4.** Աշխատուժի թերօգտագործման ագրեգացված ցուցանիշ

[ (ԱՏԹ + գործազուրկներ + պոտենցիալ աշխատուժ) / (աշխատուժ + պոտենցիալ աշխատուժ) ] x 100

**Գործազուրկ** համարվել է **15-75 տարեկան անձը**, ով հետազոտությանը նախորդող վերջին 4 շաբաթվա ընթացքում (ներառյալ հետազոտվող շաբաթը) **միաժամանակ** բավարարել է հետևյալ երեք պայմաններին.

- չի ունեցել աշխատանք կամ եկամտաբեր զբաղմունք.
- ակտիվորեն փնտրել է աշխատանք՝ օգտագործելով ցանկացած միջոց, այսինքն՝ դիմել է զբաղվածության պետական և (կամ) մասնավոր ծառայություն, աշխատանք է փնտրել ծանոթների, բարեկամների, հայտարարությունների միջոցով կամ ցանկացած այլ եղանակով.

- պատրաստ է եղել անմիջապես (այսինքն՝ առաջիկա երկու շաբաթվա ընթացքում) անցնել աշխատանքի:

- Գործազուրկների թվաքանակում ներառվել է նաև անձը, ով հետազոտությանը նախորդող վերջին 4 շաբաթվա ընթացքում չի ունեցել և չի փնտրել աշխատանք, որովհետև արդեն գտել է աշխատանք կամ նախաձեռնել է սեփական գործ և կսկսի աշխատել առաջիկա 2 շաբաթվա ընթացքում:

*Անձինք, ովքեր սովորաբար դասվում են տնտեսապես ոչ ակտիվ բնակչության խմբին (սովորող, ուսանող, կենսաթոշակառու, տնային տնտեսություն վարող և այլն) համարվել են գործազուրկ, եթե հետազոտվող ժամանակաշրջանում բավարարել են վերոնշյալ պայմաններին:*

**Գործազրկության մակարդակը** գործազուրկների տեսակարար կշիռն է աշխատուժի թվաքանակում:

**Երկարատև գործազրկության մակարդակը** մեկ տարի և ավելի ժամանակով գործազրկության մեջ գտնվող անձանց տեսակարար կշիռն է գործազուրկների ընդհանուր թվաքանակում

## LABOUR UNDERUTILIZATION UNEMPLOYMENT

The source of information presented in this section is Labour Force Survey (LFS) carried out in households.

The description of survey methodology with **some major revisions made in 2018** is presented in the Section “Methodology of the Labour Force Survey” of this handbook.

The aforementioned revision of the methodology of labour statistics, which is a transnational process, objectively has led to a **certain break in the time series of indicators** that should be taken into account when comparing and analyzing data.

For the purposes of adequately reflect new developments in labour market, provide up-to-date labour force statistics and promote their international comparability, the methodology behind the Labour Force Survey has been revised since 2018. The basis of the revision are concepts of “Resolution concerning statistics of work, employment and labour underutilization” adopted by the 19th International Conference of Labour Statisticians (19th ICLS) in October 2013. For more details see [https://www.ilo.org/wcmsp5/groups/public/---dgreports/---stat/documents/publication/wcms\\_220535.pdf](https://www.ilo.org/wcmsp5/groups/public/---dgreports/---stat/documents/publication/wcms_220535.pdf) (see also the Section “**Basic Conceptual Framework of the Labour Force Survey**” of this handbook).

**In the context of the introduction of the 19th ICLS according to the new standard, since 2018:**

- **Indicators of unemployment refer to usual resident population.**
- Due to update in operational definition of employment, **an own-use production of goods do not considered as an employment.** Accordingly, depending on the nature of their activity in the labour market, **the latter classified in one of the mutually exclusive categories: "unemployed" or "population out of labour force".**
- The concept of “labour underutilization” was expanded (for more details see Diagram 4 in the Section “Basic Conceptual Framework of the Labour Force Survey” of this handbook).
- **Labour underutilization (LU) refers to mismatches between labour supply and demand,** which translate into an unmet need for employment among not only unemployed population, but also other groups of the working population, such as employed and population out of labour force.

**Measures of labour underutilization includes:**

- **LU1:** Unemployment rate:  
$$[\text{unemployment}/\text{labour force (LF)}] \times 100$$
- **LU2:** Combined rate of time-related underemployment and unemployment:  
$$[(\text{time-related underemployment} + \text{unemployment}) / \text{LF}] \times 100$$
- **LU3:** Combined rate of unemployment and potential labour force:  
$$[(\text{unemployment} + \text{potential LF}) / (\text{LF} + \text{potential LF})] \times 100$$
- **LU4:** Composite measure of labour underutilization:  
$$[(\text{time-related underemployment} + \text{unemployment} + \text{potential labour force}) / (\text{LF} + \text{potential LF})] \times 100.$$

*An unemployed* person was someone at aged 15-75, who simultaneously met the following three conditions within the period of the last four weeks prior to the survey (including the reference week):

- did not have a job or was not engaged in any income-generating activity;
- was actively seeking for a job by any means, i.e. applied to a state and (or) a private employment service, searched for a job through acquaintances, relatives, announcements or in any other way;
- was available for work immediately (i.e. within next two weeks).
- The category of the unemployed also includes the person who, within the period of the last four weeks prior to the survey, did not have a job and did not search for a job, because s/he had made arrangements to take up paid employment or undertake self-employment activity and will start to work within the coming two weeks.

*The persons who are usually classified as economically inactive population (pupils, students, pensioners etc.) were considered unemployed, if they satisfied to above-mentioned criteria during the reference period.*

*Unemployment rate* is the share of unemployed population in the total number of economically active population.

*Long-term unemployment rate* refers to the number of people with continuous periods of unemployment extending for a year or longer, expressed as a percentage of the total unemployed.

**6.1. Գործազուրկները ըստ բնակավայրի և սեռի, 2018թ.  
Unemployed by Residency and Sex, 2018**

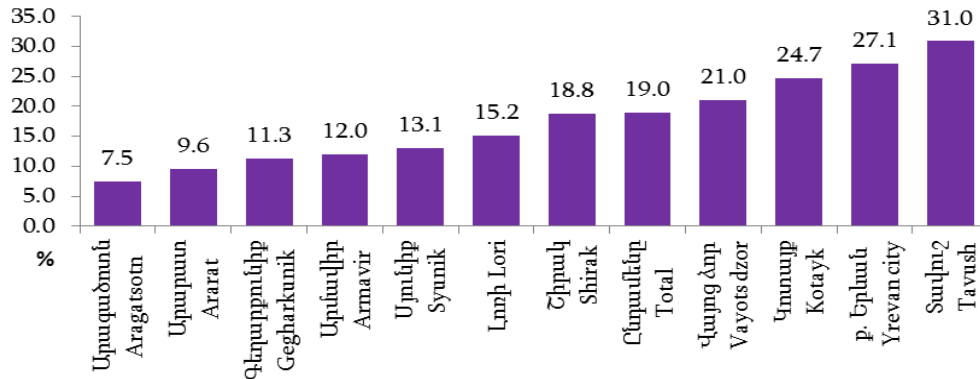
	Ընդամենը <i>Total</i>	Քաղաք <i>Urban</i>	Գյուղ <i>Rural</i>	
<i>1 000 մարդ persons</i>				
<b>Գործազուրկներ</b>	<b>245.4</b>	<b>181.0</b>	<b>64.4</b>	<b>Unemployed</b>
Տղամարդ	130.8	92.3	38.5	<i>Men</i>
Կին	114.6	88.7	25.9	<i>Women</i>
%				
<b>Գործազրկության մակարդակ</b>	<b>19.0</b>	<b>24.9</b>	<b>11.3</b>	<b>Unemployment rate</b>
Տղամարդ	17.9	23.4	11.4	<i>Men</i>
Կին	20.4	26.7	11.3	<i>Women</i>

**6.2. Գործազուրկներն ըստ ՀՀ մարզերի և ք. Երևանի, 2018թ.  
Unemployed Persons by RA Marzes and Yerevan city, 2018**

	Ընդամենը, <i>Total</i> <i>1 000 մարդ / persons</i>	Ընդամենի նկատմամբ, % <i>As share of the total, %</i>	Գործազրկության մակարդակ <sup>1</sup> , % <i>Unemployment rate, %</i>	
<b>Ընդամենը</b>	<b>245.4</b>	<b>100</b>	<b>19.0</b>	<b>Total</b>
ք. Երևան	99.4	40.5	27.1	<i>Yerevan city</i>
Արագածոտն	2.0	0.8	7.5	<i>Aragatsotn</i>
Արարատ	13.5	5.5	9.6	<i>Ararat</i>
Արմավիր	20.6	8.4	12.0	<i>Armavir</i>
Գեղարքունիք	10.7	4.4	11.3	<i>Gegharkunik</i>
Լոռի	14.9	6.1	15.2	<i>Lori</i>
Կոտայք	34.1	13.9	24.7	<i>Kotayk</i>
Շիրակ	23.4	9.6	18.8	<i>Shirak</i>
Սյունիք	9.4	3.8	13.1	<i>Syunik</i>
Վայոց ձոր	2.7	1.1	21.0	<i>Vayots Dzor</i>
Տավուշ	14.5	5.9	31.0	<i>Tavush</i>

<sup>1</sup> Հաշվարկված է աշխատուժի թվաքանակի նկատմամբ:  
*Calculated by the number of labor force.*

Ֆորձազրկության մակարդակն ըստ ՀՀ մարզերի և ք. Երևանի, 2018թ  
Unemployment Rate by RA Marzes and Yerevan city, 2018



6.3. Ֆորձազուրկներն ըստ կրթական մակարդակի, 2018թ.  
Unemployed Persons by Educational Attainment, 2018

	Ընդամենը <i>Total</i>	Տղամարդ <i>Men</i>	Կին <i>Women</i>	Քաղաք <i>Urban</i>	Գյուղ <i>Rural</i>	
<i>1000 մարդ persons</i>						
<b>Ընդամենը</b>	<b>245.4</b>	<b>130.8</b>	<b>114.6</b>	<b>181.0</b>	<b>64.4</b>	<b>Total</b>
Բարձրագույն, հետբուհական	59.5	27.0	32.5	49.7	9.8	<i>Tertiary, post-graduate</i>
Միջին մասնագիտական, նախամասնագիտական (արհեստագործական)	69.8	30.7	39.1	54.4	15.4	<i>Secondary specialized, vocational</i>
Միջնակարգ ընդհանուր	101.8	60.6	41.2	68.8	33.0	<i>General secondary</i>
Հիմնական ընդհանուր տարրական և ցածր	14.3	12.4	1.8	8.1	6.2	<i>General basic, primary and lower</i>
<i>Ընդամենի նկատմամբ, % As share of the total, %</i>						
<b>Ընդամենը</b>	<b>100</b>	<b>100</b>	<b>100</b>	<b>100</b>	<b>100</b>	<b>Total</b>
Բարձրագույն, հետբուհական	24.2	20.6	28.3	27.4	15.2	<i>Tertiary, post-graduate</i>
Միջին մասնագիտական, նախամասնագիտական (արհեստագործական)	28.4	23.5	34.1	30.1	23.9	<i>Secondary specialized, vocational</i>
Միջնակարգ ընդհանուր	41.5	46.4	36.0	38.0	51.3	<i>General secondary</i>
Հիմնական ընդհանուր, տարրական և ցածր	5.8	9.5	1.6	4.5	9.7	<i>General basic, primary and lower</i>

**6.4. Աշխատուժի թերօգտագործում, 2018թ.  
Labour Underutilization, 2018**

	Ընդամենը, <i>Total</i> 1 000 մարդ / <i>persons</i>	
<b>ԱԹ1.</b> Գործազրկություն	245.4	<b>LU1.</b> <i>Unemployment</i>
<b>ԱԹ2.</b> Աշխատաժամանակի տևողությամբ պայմանավորված թերգրավածության և գործազրկության զուգորդված ցուցանիշ	274.2	<b>LU2.</b> <i>Combined indicator of time-related underemployment and unemployment</i>
<b>ԱԹ3.</b> Գործազրկության և պոտենցիալ աշխատուժի զուգորդված ցուցանիշ	468.0	<b>LU3.</b> <i>Combined indicator of unemployment and potential labour force</i>
<b>ԱԹ4.</b> Աշխատուժի թերօգտագործման ազդեցացված ցուցանիշ	496.8	<b>LU4.</b> <i>Composite measure of labour underutilization</i>
Աշխատաժամանակի տևողությամբ պայմանավորված թերգրավածություն	28.8	<i>Time-related underemployment</i>
Երկարատև գործազրկություն (1 տարուց ավելի)	127.4	<i>Long-term unemployment (unemployed for 1+ year)</i>

**6.5. Աշխատուժի թերօգտագործման մակարդակ, 2018թ.  
Rates of Labour Underutilization, 2018**

	Աշխատուժի թերօգտագործման մակարդակ, % <i>Rate of Labour underutilization, %</i>	
<b>ԱԹ1.</b> Գործազրկության մակարդակ <sup>1</sup>	19.0	<b>LU1.</b> <i>Unemployment rate<sup>1</sup></i>
<b>ԱԹ2.</b> Աշխատաժամանակի տևողությամբ պայմանավորված թերգրավածության և գործազրկության զուգորդված մակարդակ <sup>1</sup>	21.2	<b>LU2.</b> <i>Combined rate of time-related underemployment and unemployment<sup>1</sup></i>
<b>ԱԹ3.</b> Գործազրկության և պոտենցիալ աշխատուժի զուգորդված մակարդակ <sup>2</sup>	30.9	<b>LU3.</b> <i>Combined rate of unemployment and potential labour force<sup>2</sup></i>
<b>ԱԹ4.</b> Աշխատուժի թերօգտագործման ազդեցացված ցուցանիշ <sup>2</sup>	32.8	<b>LU4.</b> <i>Composite measure of labour underutilization<sup>2</sup></i>
Թերգրավածության մակարդակ <sup>3</sup>	2.7	<i>Time-related underemployment rate<sup>3</sup></i>
Երկարատև գործազրկության մակարդակ <sup>4</sup>	51.9	<i>Long-term unemployment rate<sup>4</sup> (% of unemployed for 1+ year to total unemployed)</i>

<sup>1</sup> Հաշվարկված է աշխատուժի թվաքանակի նկատմամբ:  
*Calculated by the number of labor force.*

<sup>2</sup> Հաշվարկված է աշխատուժի և պոտենցիալ աշխատուժի թվաքանակների հանրագումարի նկատմամբ:  
*Calculated by the sum of the labor force and the potential labor force.*

<sup>3</sup> Հաշվարկված է զբաղվածների թվաքանակի նկատմամբ:  
*Calculated by the number of employees.*

<sup>4</sup> Հաշվարկված է գործազուրկների թվաքանակի նկատմամբ:  
*Calculated by the number of unemployed*