

7. ԱՇԽԱՏՈՒԺԻ ԹԵՐՕԳՏԱԳՈՐԾՈՒՄ LABOUR UNDERUTILIZATION

↗ ԳՈՐԾԱԶՐԿՈՒԹՅՈՒՆ UNEMPLOYMENT

Սույն բաժնում ներկայացվող տեղեկատվության աղբյուրը մասնավոր տնային տնտեսություններում իրականացված աշխատուժի հետազոտությունն է (ՀՀ-ԱՀ):

Հետազոտությունն մեթոդաբանության նկարագրությունը՝ **2018թ. իրականացված նշանակալի վերանայումներով**, ներկայացված է սույն ժողովածուի «Աշխատուժի հետազոտության մեթոդաբանությունը» բաժնում (տե՛ս նաև սույն ժողովածուի «Աշխատուժի հետազոտության հիմնական հիմնադրության շրջանակը» բաժնում):

19-րդ ԱՎՄՀ ներդրման շրջանակում համաձայն նոր ստանդարտի, 2018թ. ի վեր ՀՀ-ում.

- Գործազրկության ցուցանիշները վերաբերում են ՀՀ-ԱՀ արդյունքներով գնահատված 15-74 տարեկան **ՀՀ մշտական (ռեզիդենտ) բնակչությանը**, այսինքն՝ մշտական բնակչության մեջ ներառվող անձանց, ովքեր գործազուրկ են եղել՝ աշխատանք չեն ունեցել և աշխատանք են փնտրել ՀՀ-ում և (կամ) ՀՀ-ից դուրս (ազգային գործազրկության ցուցանիշ):

- Ընդլայնվել է «**աշխատուժի թերօգտագործում**» հասկացության շրջանակը (առավել մանրամասն տե՛ս սույն ժողովածուի «Աշխատուժի հետազոտության հիմնական հիմնադրության շրջանակը» բաժնի գծապատկեր 4-ը):

Աշխատուժի թերօգտագործումն (ԱԹ) արտացոլում է աշխատուժի առաջարկի և պահանջարկի անհամապատասխանությունը՝ աշխատատեղերի նկատմամբ չբավարարված առաջարկը, ինչպես գործազուրկ, այնպես էլ աշխատունակ բնակչության մյուս խմբերի՝ զբաղվածների և աշխատուժից դուրս բնակչության շրջանում:

- գործազուրկ են եղել՝ աշխատանք չեն ունեցել և աշխատանք են փնտրել ՀՀ-ում և (կամ) ՀՀ-ից դուրս,

Աշխատուժի թերօգտագործումը (ԱԹ) բնութագրող ցուցանիշներն են.

ԱԹ1. Գործազրկության մակարդակ.
[գործազուրկներ / աշխատուժ] x 100

ԱԹ2. Աշխատաժամանակի տևողությամբ պայմանավորված թերզբաղվածության (ԱՏԹ) և գործազրկության զուգորդված մակարդակ.

[(ԱՏԹ + գործազուրկներ) / աշխատուժ] x 100

ԱԹ3. Գործազրկության և պոտենցիալ աշխատուժի զուգորդված մակարդակ.

[(գործազուրկներ + պոտենցիալ աշխատուժ) / (աշխատուժ + պոտենցիալ աշխատուժ)] x 100

ԱԹ4. Աշխատուժի թերօգտագործման ազդեցացված ցուցանիշ

[(ԱՏԹ + գործազուրկներ + պոտենցիալ աշխատուժ) / (աշխատուժ + պոտենցիալ աշխատուժ)] x 100

ԱՄԿ ստանդարտ սահմանման համաձայն.

Գործազուրկ համարվում **անձն**, ով հետազոտությանը նախորդող վերջին 4 շաբաթվա ընթացքում (ներառյալ հետազոտվող շաբաթը) **միաժամանակ** բավարարել է հետևյալ երեք պայմաններին.

- չի ունեցել աշխատանք կամ եկամտաբեր զբաղմունք.

- ակտիվորեն փնտրել է աշխատանք՝ օգտագործելով ցանկացած եղանակով՝ օրինակ՝ դիմել է զբաղվածության պետական և (կամ) մասնավոր ծառայություն, դիմել է ընկերների, հարագատների կամ այլ միջնորդների օգնությանը, զբաղվել է առցանց հայտարարություններ տեղադրելով կամ պատասխանելով, տեղադրել ռեզյումեներ, զբաղվել է ֆինանսական ռեսուրսների հայթայթմամբ, փորձել է հիմնել սեփական գործ և այլն.

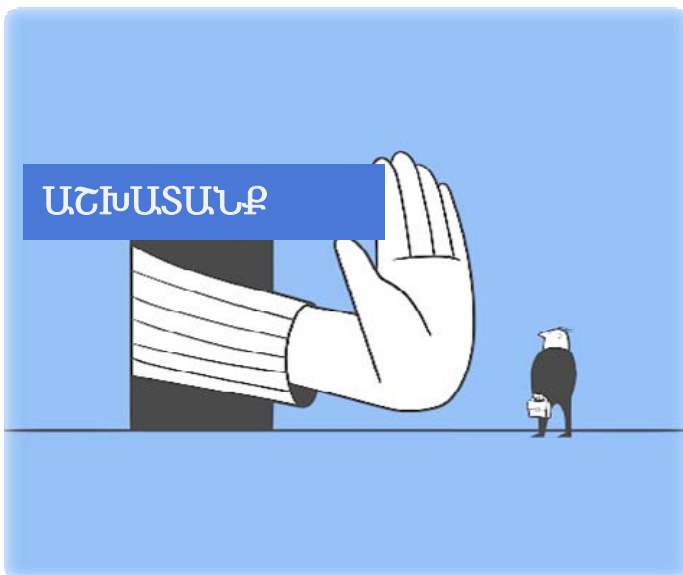
- պատրաստ է եղել անմիջապես (այսինքն՝ առաջիկա երկու շաբաթվա ընթացքում) անցնել աշխատանքի:

- Գործազուրկների թվաքանակում ներառվել է նաև անձը, ով հետազոտությանը նախորդող վերջին 4 շաբաթվա ընթացքում չի ունեցել և չի փնտրել աշխատանք, որովհետև արդեն գտել է աշխատանք կամ նախաձեռնել է սեփական գործ և կսկսի աշխատել առաջիկա 2 շաբաթվա ընթացքում:

Անձինք, ովքեր սովորաբար դասվում են աշխատուժի կազմից դուրս բնակչության խմբին (սովորող, ուսանող, կենսաթոշակառու, տնային տնտեսություն վարող և այլն) համարվել են գործազուրկ, եթե հետազոտվող ժամանակաշրջանում բավարարել են վերոնշյալ պայմաններին:

Գործազրկության մակարդակը գործազուրկների տեսակարար կշիռն է աշխատուժի թվաքանակում:

Երկարատև գործազրկության մակարդակը մեկ տարի և ավելի ժամանակով գործազրկության մեջ գտնվող անձանց տեսակարար կշիռն է գործազուրկների ընդհանուր թվաքանակում



The source of information presented in this section is Labour Force Survey (RA-LFS) carried out in private households.

The description of the survey methodology with some major revisions made in 2018 is presented in the Section “Methodology of the Labour Force Survey” of this handbook. For more details see https://www.ilo.org/wcmsp5/groups/public/---dgreports/---stat/documents/publication/wcms_220535.pdf (see also the Section “Basic Conceptual Framework of the Labour Force Survey” of this handbook).

In the context of the introduction of the 19th ICLS according to the new standard, since 2018:

- **Indicators of unemployment refer to usual resident population** of the RA aged 15-74 estimated by the results of the RA-LFS, i.e. refer to **persons included in the resident population**, who have been unemployed, did not have and looked for a job **in Armenia and (or) outside the Armenia (indicator of national unemployment)**.

- The concept of “labour underutilization” was expanded (for more details see Diagram 4 in the Section “Basic Conceptual Framework of the Labour Force Survey” of this handbook).

- **Labour underutilization (LU)** refers to mismatches between labour supply and demand, which translate into an unmet need for employment among not only unemployed population, but also other groups of the working population, such as employed and population out of labour force.

Measures of labour underutilization includes:

- **LU1:** Unemployment rate:
[unemployment/labour force (LF)] x100
- **LU2:** Combined rate of time-related underemployment and unemployment:
[(time-related underemployment + unemployment) / LF] x 100
- **LU3:** Combined rate of unemployment and potential labour force:
[(unemployment + potential LF) / (LF + potential LF)] x 100
- **LU4:** Composite measure of labour underutilization:
[(time-related underemployment + unemployment + potential labour force) / (LF + potential LF)] x 100.

Accordance to the ILO standard definition:

An unemployed person is someone, who simultaneously met the following three conditions within the period of the last four weeks preceding the survey (including the reference week):

- did not have a job or was not engaged in any income-generating activity;
- was actively searched for any type of employment by any methods, i.e. applied to a state and (or) a private employment service, seeking the assistance of friends, relatives or other intermediaries, placing or answering online job announcements and placing résumés, arranging for financial resources, tried to start own business etc;
- was to take up employment given a job opportunity immediately (i.e. within next two weeks).
- The category of the unemployed also includes the person who, within the period of the last four weeks prior to the survey, did not have a job and did not search for a job, because s/he had made

arrangements to take up paid employment or undertake self-employment activity and will start to work within the coming two weeks.

Persons who are usually classified as person outside the labour force (pupils, students, pensioners etc.) were considered unemployed, if they satisfied to above-mentioned criteria during the reference period.

Unemployment rate is the share of unemployed population in the total number of economically active population.

Long-term unemployment rate refers to the number of people with continuous periods of unemployment extending for a year or longer, expressed as a percentage of the total unemployed.

15-74 տարեկան բնակչություն*
*Population aged 15-74**

7.1. Գործազուրկներն ըստ եռամսյակների
Unemployed Persons by Quarters

1000 մարդ
persons

		I եռամսյակ quarter	II եռամսյակ quarter	III եռամսյակ quarter	IV եռամսյակ quarter	Միջին տարեկան Average annual	
2018	Ընդամենը	247.2	258.7	238.9	228.2	245.4	Total
	տղամարդ	137.3	145.4	118.7	118.3	130.8	Men
	կին	109.9	113.3	120.2	109.9	114.6	Women
	քաղաք	174.8	184.7	198.3	160.8	181.0	Urban
	գյուղ	72.4	74.0	40.6	67.4	64.4	Rural
2019	Ընդամենը	269.6	227.1	240.4	222.9	240.8	Total
	տղամարդ	159.0	120.3	113.8	117.2	128.1	Men
	կին	110.6	106.8	126.6	105.7	112.6	Women
	քաղաք	205.5	178.3	186.3	157.6	182.4	Urban
	գյուղ	64.1	48.8	54.1	65.3	58.3	Rural

7.2. Գործազրկության մակարդակն ըստ եռամսյակների
Unemployment Rate by Quarters

Հաշվարկված է աշխատուժի թվաքանակի նկատմամբ, %
Calculated to the number of labor force, %

		I եռամսյակ quarter	II եռամսյակ quarter	III եռամսյակ quarter	IV եռամսյակ quarter	Միջին տարեկան Average annual	
2018	Ընդամենը	20.0	19.4	17.6	18.4	19.0	Total
	տղամարդ	20.1	19.1	15.2	16.9	17.9	Men
	կին	19.9	19.8	20.8	20.5	20.4	Women
	քաղաք	25.3	25.7	25.9	22.6	24.9	Urban
	գյուղ	13.4	12.0	6.8	12.8	11.3	Rural
2019	Ընդամենը	21.5	16.9	17.4	17.2	18.3	Total
	տղամարդ	22.9	15.7	14.8	16.5	17.5	Men
	կին	19.7	18.5	20.7	17.9	19.3	Women
	քաղաք	26.6	22.4	21.7	19.5	22.6	Urban
	գյուղ	13.3	8.9	10.4	13.3	11.4	Rural

7.3. Գործազուրկները ըստ բնակավայրի և սեռի
Unemployed by Residency and Sex

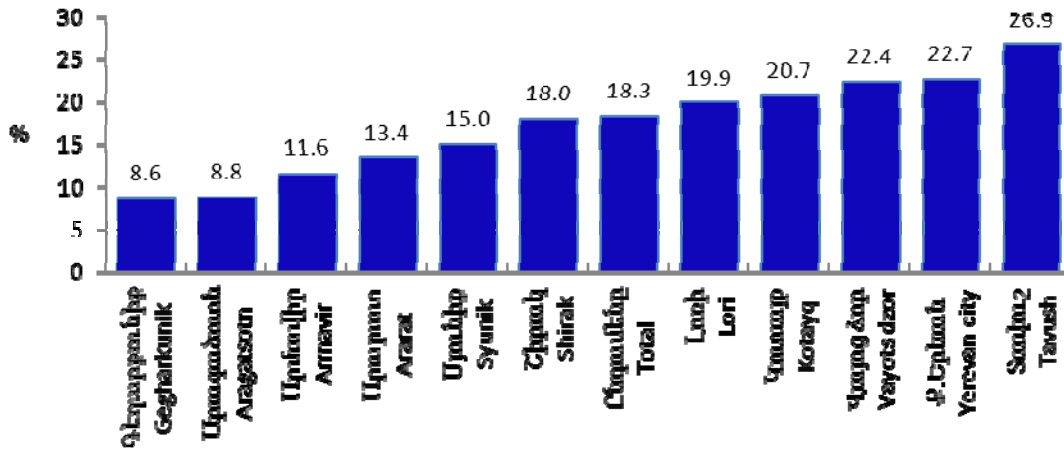
	Ընդամենը <i>Total</i>		Քաղաք <i>Urban</i>		Գյուղ <i>Rural</i>		
	2018	2019	2018	2019	2018	2019	
<i>1 000 մարդ</i> <i>persons</i>							
Գործազուրկներ	245.4	240.8	181.0	182.4	64.4	58.3	Unemployed
Տղամարդ	130.8	128.1	92.3	93.3	38.5	34.8	<i>Men</i>
Կին	114.6	112.6	88.7	89.1	25.9	23.5	<i>Women</i>
<i>%, աշխատուժի թվաքանակի նկատմամբ</i> <i>to the number of labor force</i>							
Գործազրկության մակարդակ	19.0	18.3	24.9	22.6	11.3	11.4	Unemployment rate
Տղամարդ	17.9	17.5	23.4	21.4	11.4	11.7	<i>Men</i>
Կին	20.4	19.3	26.7	24.0	11.3	11.1	<i>Women</i>

7.4. Գործազուրկներն ըստ ՀՀ մարզերի և ք. Երևանի
Unemployed Persons by RA Marzes and Yerevan city

	Ընդամենը, <i>Total</i> <i>1 000 մարդ / persons</i>		Ընդամենի նկատմամբ, % <i>As share of the total, %</i>		Գործազրկության մակարդակ ¹ , % <i>Unemployment rate, %</i>		
	2018	2019	2018	2019	2018	2019	
Ընդամենը	245.4	240.8	100	100	19.0	18.3	Total
ք. Երևան	99.4	100.3	40.5	41.7	27.1	22.7	<i>Yerevan city</i>
Արագածոտն	2.0	4.2	0.8	1.7	7.5	8.8	<i>Aragatsotn</i>
Արարատ	13.5	17.3	5.5	7.2	9.6	13.4	<i>Ararat</i>
Արմավիր	20.6	16.9	8.4	7.0	12.0	11.6	<i>Armavir</i>
Գեղարքունիք	10.7	6.5	4.4	2.7	11.3	8.6	<i>Gegharkunik</i>
Լոռի	14.9	20.0	6.1	8.3	15.2	19.9	<i>Lori</i>
Կոտայք	34.1	26.3	13.9	10.9	24.7	20.7	<i>Kotayk</i>
Շիրակ	23.4	19.6	9.6	8.2	18.8	18.0	<i>Shirak</i>
Սյունիք	9.4	10.0	3.8	4.2	13.1	15.0	<i>Syunik</i>
Վայոց ձոր	2.7	4.1	1.1	1.7	21.0	22.4	<i>Vayots Dzor</i>
Տավուշ	14.5	15.5	5.9	6.4	31.0	26.9	<i>Tavush</i>

¹ Հաշվարկված է աշխատուժի թվաքանակի նկատմամբ:
Calculated to the number of labor force.

Գործազրկության մակարդակն ըստ ՀՀ մարզերի և ք. Երևանի, 2019թ
Unemployment Rate by RA Marzes and Yerevan city, 2019



7.5. Գործազուրկներն ըստ կրթական մակարդակի
Unemployed Persons by Educational Attainment

	Ընդամենը Total		Տղամարդ Men		Կին Women		Քաղաք Urban		Գյուղ Rural		
	2018	2019	2018	2019	2018	2019	2018	2019	2018	2019	

1000 մարդ
persons

Ընդամենը Total	245.4	240.8	130.8	128.1	114.6	112.6	181.0	182.4	64.4	58.3	Total
Բարձրագույն, հետբուհական Tertiary, post-graduate	59.5	63.9	27.0	28.5	32.5	35.5	49.7	53.5	9.8	10.5	Tertiary, post-graduate
Միջին մասնագիտական, նախամասնագիտական (արհեստագործական) Secondary specialized, vocational	69.8	63.6	30.7	26.8	39.1	36.7	54.4	51.0	15.4	12.6	Secondary specialized, vocational
Միջնակարգ ընդհանուր General secondary	101.8	99.5	60.6	61.7	41.2	37.8	68.8	68.8	33.0	30.6	General secondary
Հիմնական ընդհանուր, և ցածր General basic and lower	14.3	13.8	12.4	11.2	1.8	2.6	8.1	9.2	6.2	4.6	General basic and lower

Ընդամենի նկատմամբ, %
As share of the total, %

Ընդամենը Total	100	100	100	100	100	100	100	100	100	100	Total
Բարձրագույն, հետբուհական Tertiary, post-graduate	24.2	26.6	20.6	22.2	28.3	31.5	27.4	29.3	15.2	18.0	Tertiary, post-graduate
Միջին մասնագիտական, նախամասնագիտական (արհեստագործական) Secondary specialized, vocational	28.4	26.4	23.5	20.9	34.1	32.6	30.1	27.9	23.9	21.6	Secondary specialized, vocational
Միջնակարգ ընդհանուր General secondary	41.5	41.3	46.4	48.1	36.0	33.6	38.0	37.7	51.3	52.5	General secondary
Հիմնական ընդհանուր, և ցածր General basic and lower	5.8	5.7	9.5	8.7	1.6	2.3	4.5	5.0	9.7	7.9	General basic and lower

**7.6. Աշխատուժի թերօգտագործում
Labour Underutilization**

	Ընդամենը, Total 1 000 մարդ / persons		
	2018	2019	
ԱԹ1. Գործազրկություն	245.4	240.8	LU1. Unemployment
ԱԹ2. Աշխատաժամանակի տևողությամբ պայմանավորված թերգբաղվածության և գործազրկության զուգորդված ցուցանիշ	274.2	259.8	LU2. Combined indicator of time-related underemployment and unemployment
ԱԹ3. Գործազրկության և պոտենցիալ աշխատուժի զուգորդված ցուցանիշ	468.0	437.7	LU3. Combined indicator of unemployment and potential labour force
ԱԹ4. Աշխատուժի թերօգտագործման ազդեցացված ցուցանիշ	496.8	457.7	LU4. Composite measure of labour underutilization
Աշխատաժամանակի տևողությամբ պայմանավորված թերգբաղվածություն	28.8	19.9	Time-related underemployment
Երկարատև գործազրկություն (1 տարուց ավելի)	127.4	118.8	Long-term unemployment (unemployed for 1+ year)

**7.7. Աշխատուժի թերօգտագործման մակարդակ
Rates of Labour Underutilization**

	Աշխատուժի թերօգտագործման մակարդակ, % Rate of labour underutilization, %		
	2018	2019	
ԱԹ1. Գործազրկության մակարդակ ¹	19.0	18.3	LU1. Unemployment rate ¹
ԱԹ2. Աշխատաժամանակի տևողությամբ պայմանավորված թերգբաղվածության և գործազրկության զուգորդված մակարդակ ¹	21.2	19.7	LU2. Combined rate of time-related underemployment and unemployment ¹
ԱԹ3. Գործազրկության և պոտենցիալ աշխատուժի զուգորդված մակարդակ ²	30.9	28.9	LU3. Combined rate of unemployment and potential labour force ²
ԱԹ4. Աշխատուժի թերօգտագործման ազդեցացված ցուցանիշ ²	32.8	30.2	LU4. Composite measure of labour underutilization ²
Թերգբաղվածության մակարդակ ³	2.7	1.8	Time-related underemployment rate ³
Երկարատև գործազրկության մակարդակ ⁴	51.9	49.3	Long-term unemployment rate ⁴ (% of unemployed for 1+ year to total unemployed)

¹ Հաշվարկված է աշխատուժի թվաքանակի նկատմամբ:
Calculated by the number of labor force.

² Հաշվարկված է աշխատուժի և պոտենցիալ աշխատուժի թվաքանակների հանրագումարի նկատմամբ:
Calculated by the sum of the labor force and the potential labor force.

³ Հաշվարկված է զբաղվածների թվաքանակի նկատմամբ:
Calculated by the number of employees.

⁴ Հաշվարկված է գործազուրկների թվաքանակի նկատմամբ:
Calculated by the number of unemployed