



ՀԱՅԱՍՏԱՆԻ ՀԱՆՐԱՊԵՏՈՒԹՅԱՆ
ԱԶԳԱՅԻՆ ՎԻՃԱԿԱԳՐԱԿԱՆ ԾԱՌԱՅՈՒԹՅՈՒՆ

ՄԱՍՈՒԼԻ ՀԱՂՈՐԴԱԳՐՈՒԹՅՈՒՆ

*ՄՊԱՌՈՂԱԿԱՆ ԳՆԵՐԻ ԻՆԴԵՔՍԸ
ՀԱՅԱՍՏԱՆԻ ՀԱՆՐԱՊԵՏՈՒԹՅՈՒՆՈՒՄ
2012Թ. ՀՈՒՆՎԱՐԻՆ*

ԹԻՎ 1

Սպառողական գների ինդեքսը Հայաստանի Հանրապետությունում 2012թ. հունվարին

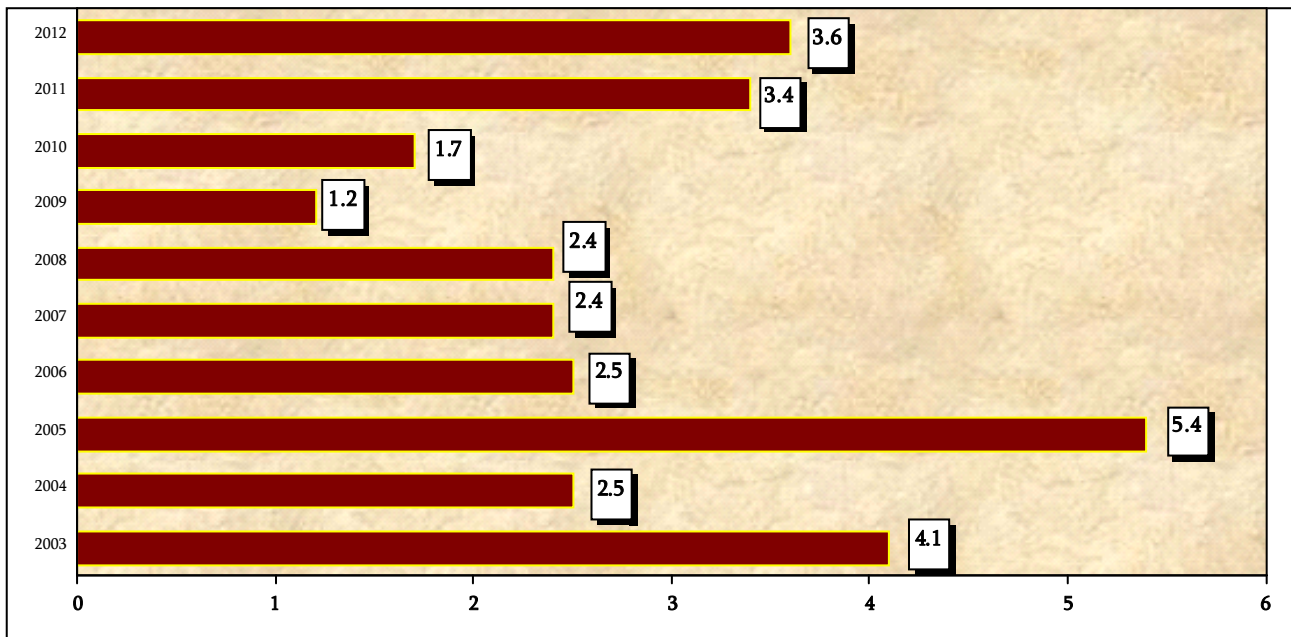
(%)

| | 2012թ. հունվարը | | |
|--|----------------------------|--------------------------|-----------------|
| | 2011թ. դեկտեմբերի նկատմամբ | 2011թ. հունվարի նկատմամբ | 2010թ. նկատմամբ |
| Սպառողական գների ինդեքս- ընդամենը | 103.6 | 104.8 | 112.9 |
| այդ թվում՝ | | | |
| Սպառման ապրանքներ | 104.8 | 105.4 | 116.4 |
| Պարենային ապրանքներ | 106.6 | 106.0 | 121.4 |
| Ոգելից խմիչք, ծխախոտ | 102.1 | 104.1 | 104.5 |
| Ոչ պարենային ապրանքներ | 99.6 | 103.6 | 104.7 |
| Ծառայություններ | 100.7 | 103.5 | 105.1 |

Սպառողական գներ: 2012թ. հունվարին 2011թ. դեկտեմբերի համեմատ ՀՀ սպառողական շուկայում արձանագրվել է 3.6% գնաճ, ինչը մեծապես պայմանավորվել է պարենային ապրանքների (ներառյալ ոգելից խմիչք և ծխախոտ) 6.2% գնաճով: Ոչ պարենային ապրանքների գները նշված ժամանակահատվածում նվազել են 0.4%-ով, իսկ ծառայությունների ոլորտում գրանցվել է սակագների 0.7% հավելում:

Սպառողական գների հավելումը 2003-2012թթ. հունվարին

(նախորդ տարվա դեկտեմբերի նկատմամբ, %)



2012թ. հունվարին 2011թ. հունվարի համեմատ սպառողական գների ինդեքսը կազմել է 104.8%, այդ թվում պարենային ապրանքներինը (ներառյալ ոգելից խմիչք և ծխախոտ)՝ 105.8%, ոչ պարենային ապրանքներինը՝ 103.6%, ծառայությունների սակագներինը՝ 103.5%:

2012թ. հունվարին 2010թ. համեմատ սպառողական գների ինդեքսը կազմել է 112.9%, այդ թվում, պարենային ապրանքներինը (ներառյալ ոգելից խմիչք և ծխախոտ)՝ 119.8%, ոչ պարենային ապրանքներինը՝ 104.7%, ծառայությունների սակագներինը՝ 105.1%:

Հանրապետության դիտարկվող բոլոր քաղաքներում 2012թ. հունվարին 2011թ. դեկտեմբերի համեմատ գրանցվել է սպառողական գների 2.6-5.1% գնաճ, ընդ որում, գնաճի ամենաբարձր ցուցանիշն արձանագրվել է ք. Եղեգնաձորում: Մայրաքաղաքում սպառողական գներն աճել են 3.5%-ով:

Պարենային ապրանքների գներ: 2012թ. հունվարին 2011թ. դեկտեմբերի համեմատ հանրապետությունում արձանագրվել է պարենային ապրանքների 6.6% գնաճ, ինչի վրա իր անմիջական ազդեցությունն է թողել մրգի, բանջարեղենի և կարտոֆիլի ապրանքախմբերի 7.7-43.3% գնաճը: Դիտարկվող պարենային 13 ապրանքախմբերից 12-ում նշված ժամանակահատվածում գրանցվել է 0.4-43.3% գնաճ, իսկ մեկում՝ 0.3% գնանկում:

Բանջարեղենի և կարտոֆիլի ապրանքախմբում¹ 2012թ. հունվարին 2011թ. հունվարի համեմատ արձանագրվել է 11.5%, իսկ 2011թ. դեկտեմբերի համեմատ՝ 43.3% գնաճ: 2012թ. հունվարին դեկտեմբերի համեմատ գլուխ սոխի գինն աճել է 3.7%-ով, սնկինը՝ 8.4%-ով, կաղամբինը՝ 9.3%-ով, ճակնդեղինը՝ 10.0%-ով, կարտոֆիլինը՝ 10.1%-ով, գազարինը՝ 18.6%-ով, սմբուկինը՝ 25.7%-ով, բողկինը՝ 26.3%-ով, կանաչ սոխինը՝ 38.6%-ով, վարունգինը՝ 1.6 անգամ, խառը կանաչեղենինը՝ 1.7 անգամ, լոլիկինը՝ 2 անգամ, կանաչ պղպեղինը՝ 2.1 անգամ: Հանրապետության դիտարկված քաղաքներում բանջարեղեն և կարտոֆիլ ապրանքախմբի գներն աճել են 29.9-70.0%-ով, ընդ որում, գնաճի ամենաբարձր ցուցանիշն արձանագրվել է ք. Արտաշատում: Մայրաքաղաքում բանջարեղեն և կարտոֆիլ ապրանքախմբի գների ընդհանուր մակարդակը նախորդ ամսվա համեմատ աճել է 43.8%-ով:

Մրգի ապրանքախմբում¹ 2012թ. հունվարին 2011թ. հունվարի համեմատ արձանագրվել է 25.5% գնանկում, իսկ 2011թ. դեկտեմբերի համեմատ՝ 7.7% գնաճ: 2012թ. հունվարին 2011թ. դեկտեմբերի համեմատ հանրապետությունում գրանցվել է կիտրոնի 4.2%, մանդարինի 10.8%, խնձորի 14.1%, ադամաթզի 15.3%, տանձի 17.5%, նռան 22.7%, արքայանարնջի 55.0% գնաճ: Նարինջի և խաղողի գները նշված ժամանակահատվածում նվազել են համապատասխանաբար 3.8% և 0.3%-ով:

2012թ. հունվարին 2011թ. դեկտեմբերի համեմատ հանրապետության դիտարկված բոլոր քաղաքներում մրգի գներն աճել են 4.0-16.4%-ով, այդ թվում, գնաճի ամենաբարձր ցուցանիշն արձանագրվել է ք. Վաղարշապատում: Մայրաքաղաքում մրգի գներն աճել են 6.6%-ով:

Ձկնամթերքի ապրանքախմբում 2012թ. հունվարին 2011թ. հունվարի համեմատ արձանագրվել է 3.2%, իսկ 2011թ. դեկտեմբերի համեմատ՝ 2.1% գնաճ: Վերջինս հիմնականում պայմանավորվել է «Իշխան» և «Ստերլետ» ձկնատեսակների՝ համապատասխանաբար 2.1% և 3.2%, «Շպրոտ» տեսակի պահածոյացված ձկան 2.6% գնաճով:

2012թ. հունվարին 2011թ. դեկտեմբերի համեմատ հանրապետության դիտարկված 10 քաղաքներում գրանցվել է ձկնամթերքի 0.3-8.7% գնաճ (ամենաբարձր գնաճն արձանագրվել է ք. Արտաշատում), իսկ մեկում՝ 0.2% գնանկում: Մայրաքաղաքում ձկնամթերքի գների մակարդակն աճել է 1.6%-ով:

2012թ. հունվարին 2011թ. հունվարի համեմատ ձվի հանրապետական միջին գինը նվազել է 5.0%-ով, իսկ 2011թ. դեկտեմբերի համեմատ գրանցվել է 1.9% գնաճ:

Սուրճի, թեյի, կակաոյի ապրանքախմբում 2012թ. հունվարին 2011թ. հունվարի համեմատ գրանցվել է 19.9%, իսկ 2011թ. դեկտեմբերի համեմատ՝ 1.4% գնաճ: Վերջինս հիմնականում պայմանավորվել է սուրճի 1.8% գնաճով:

Սսամթերքի ապրանքախմբում 2012թ. հունվարին 2011թ. հունվարի համեմատ գրանցվել է 10.1%, իսկ 2011թ. դեկտեմբերի համեմատ՝ 0.8% գնաճ: Վերջինս հիմնականում պայմանավորվել է հավի բղի 1.1%, տավարի ֆիլեի 1.3%, խոզապուխտի՝ 1.3%, այլ մսեղենի (խաշի պարագաներ)՝ 1.4%, բաստուրմայի՝ 1.5%, եփած երշիկի 1.6%, բարձր տեսակի ապխտած երշիկի՝ 1.8%, ենթամսամթերքի (տավարի լյարդ, սիրո) 3.4%, խոզի մսի 7.3% գնաճով: Միաժամանակ, հանրապետությունում արձանագրվել է ոչխարի մսի և տավարի ոսկորոտ մսի՝ համապատասխանաբար 0.7% և 0.3% գնանկում: Հանրապետության դիտարկված 7 քաղաքներում 2012թ. հունվարին 2011թ. դեկտեմբերի համեմատ գրանցվել է մսամթերքի 0.3-3.4% գնաճ, 3-ում՝ 0.1% գնանկում, իսկ մեկում գների մակարդակը նախորդ ամսվա համեմատ մնացել է անփոփոխ: Մայրաքաղաքում մսամթերքի գներն աճել են 0.6%-ով:

¹ 2012թ. հունվարին 2011թ. հունվար և դեկտեմբեր ամիսների նկատմամբ բանջարեղենի և մրգի առանձին տեսակների գների և գների տոկոսային փոփոխությունների մասին տեղեկատվությունը բերված է հավելված 1-ում:

Ոգելից խմիչքի և ծխախոտի ապրանքախմբում 2012թ. հունվարին 2011թ. հունվարի համեմատ գրանցվել է 4.1%, իսկ 2011թ. դեկտեմբերի համեմատ՝ 2.1% գնաճ: Վերջինս մեծապես պայմանավորվել է ծխախոտի 2.5% գնաճով:

2012թ. հունվարին 2011թ. դեկտեմբերի համեմատ հանրապետությունում գրանցվել է հացամթերքի, հրուշակեղենի, կենդանական և բուսական յուղերի, ոչ ոգելից խմիչքի, կաթնամթերքի, այլ մթերքի 0.4-2.7% գնաճ, իսկ շաքարավազի գծով՝ 0.3% գնանկում:

Ոչ պարենային ապրանքների գներ: 2012թ. հունվարին 2011թ. դեկտեմբերի համեմատ ոչ պարենային ապրանքների շուկայում գրանցվել է 0.4% գնանկում, ինչը հիմնականում պայմանավորվել է ոսկերչական ապրանքների՝ 3.4%, կոշիկեղենի՝ 2.5%, շինանյութերի՝ 1.9%, վառելիքի՝ 1.0%, հագուստի և գործվածքի՝ 0.9% գնանկումով: Կենցաղային էլեկտրաապրանքների գները նշված ժամանակահատվածում նվազել են 0.4%-ով, կահույքինը 0.3%-ով, գորգեղենինը՝ 0.2%-ով, տեքստիլեղենինը՝ 0.2%-ով, գրենական պիտույքներինը՝ 0.2%-ով, գեղահարդարման ապրանքներինը՝ 0.2%-ով, այգեգործական ապրանքներինը՝ 0.1%-ով, իսկ լվացող միջոցների, դեղամիջոցների, խոհանոցային սպասքի, մշակույթի ապրանքների ապրանքախմբերում արձանագրվել է 0.1-5.1% գնաճ:

2012թ. հունվարին 2011թ. դեկտեմբերի համեմատ բենզինի գինը մնացել է անփոփոխ, իսկ դիզելային վառելիքինը նվազել է 0.1%-ով: 2012թ. հունվարին 2011թ. հունվարի համեմատ բենզինի և դիզելային վառելիքի գներն աճել են համապատասխանաբար 14.0% և 21.2%-ով, իսկ 2010թ. համեմատ՝ 17.7% և 28.2%-ով: 2012թ. հունվարին 2011թ. դեկտեմբերի համեմատ հանրապետությունում արձանագրվել է ավտոմեքենայի շարժիչի յուղի 17.7% գնաճ: 2012թ. հունվարին 2011թ. հունվարի համեմատ ավտոմեքենայի շարժիչի յուղի գինն աճել է 24.4%-ով, իսկ 2010թ. համեմատ՝ 25.8%-ով:

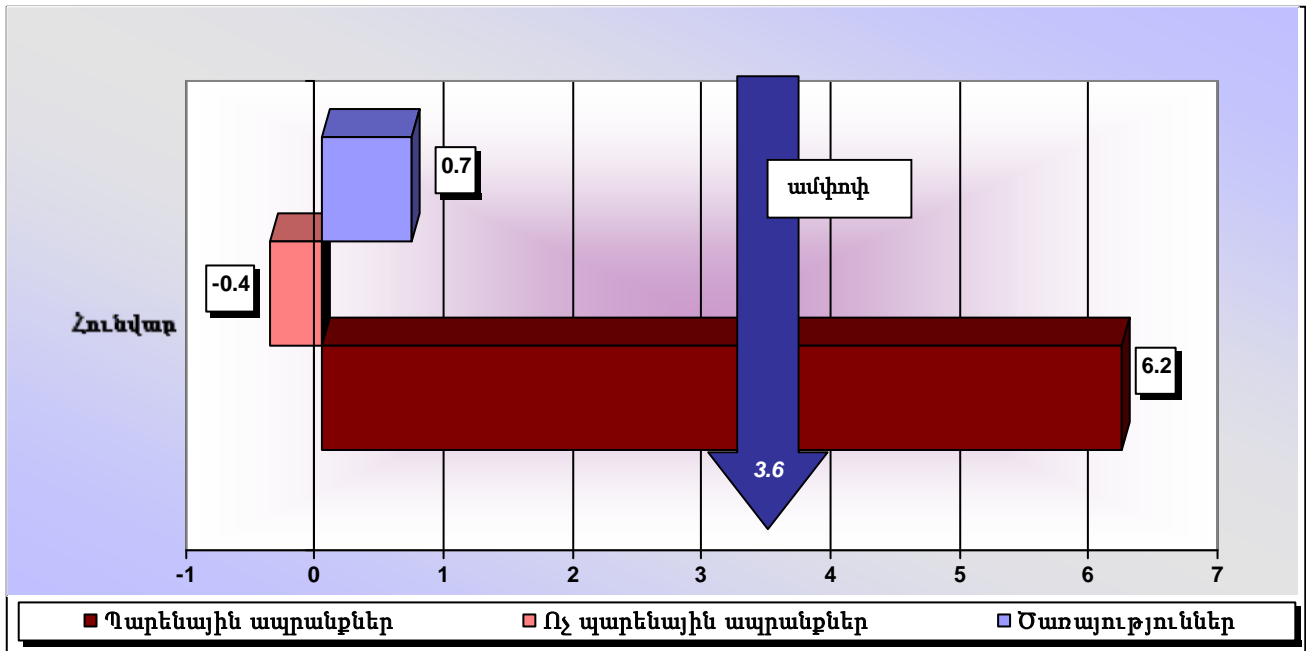
2012թ. հունվարին 2011թ. դեկտեմբերի համեմատ ոչ պարենային ապրանքների գնանկում արձանագրվել է մայրաքաղաքում (1.0%): Հանրապետության դիտարկված 7 քաղաքներում գրանցվել է ոչ պարենային ապրանքների 0.1-0.7% գնաճ, իսկ 3-ում պահպանվել է գների նախորդ ամսվա մակարդակը:

Ծառայությունների սակագներ: Բնակչությանը մատուցված ծառայությունների ոլորտում 2012թ. հունվարին 2011թ. դեկտեմբերի համեմատ արձանագրվել է սակագների 0.7% հավելաճ, ինչը հիմնականում հանրային սննդի 1.4%, բուժսպասարկման 5.3%, հանգստի կազմակերպման 8.8% ծառայությունների սակագների հավելաճի արդյունք է: Կենցաղային բնույթի և բնակարանային-կոմունալ ծառայությունների սակագները նշված ժամանակահատվածում աճել են 0.2%-ով: Մշակույթի ոլորտի, տրանսպորտի և կրթության համակարգի ծառայությունների սակագները նվազել են 10.8-0.1%-ով, իսկ կապի, իրավական ու բանկային ծառայությունների սակագները նախորդ ամսվա համեմատ մնացել են անփոփոխ:

Հանրապետության դիտարկված 7 քաղաքներում 2012թ. հունվարին 2011թ. դեկտեմբերի համեմատ արձանագրվել է սակագների 0.2-1.2% հավելաճ, մեկում՝ 0.3% նվազում, մյուս 3 քաղաքներում ծառայությունների սակագների մակարդակը նախորդ ամսվա համեմատ մնացել է անփոփոխ:

Ըստ գործող մեթոդաբանության, ՀՀ-ում գների դիտարկումը կատարվել է 2011թ. դեկտեմբերի 30-ին, 2012թ. հունվարի 10-ին և 20-ին կամ մոտակա օրերին Երևան քաղաքում և հանրապետության մարզերի 11 բնակավայրերում 470 անվանում ապրանք-ծառայությունների գծով:

ՀՀ սպառողական շուկայում պարենային (ներառյալ ոգելից խմիչք և ծխախոտ), ոչ պարենային ապրանքների գների և ծառայությունների սակագների փոփոխությունները 2012թ. հունվարին
(նախորդ ամսվա նկատմամբ, %)



Արտարժույթի շուկա: 2012թ. հունվարին 2011թ. դեկտեմբերի համեմատ հանրապետության սպառողական և արտարժույթի շուկաներում արձանագրվել է գների և ԱՄՆ դոլարի նկատմամբ հայկական դրամի հաշվարկային փոխարժեքի (հունվարի 9-31-ի դրությամբ) համապատասխանաբար 3.6% և 1.1% հավելած (ԱՄՆ դոլարն արժևորվել է): Նախորդ տարվա նույն ժամանակահատվածում սպառողական գների և ԱՄՆ դոլարի նկատմամբ հայկական դրամի հաշվարկային փոխարժեքի հավելածը կազմել է համապատասխանաբար 3.4% և 1.2%: 2012թ. հունվարին ԱՄՆ դոլարի նկատմամբ հայկական դրամի միջին հաշվարկային փոխարժեքը կազմել է 387.53 դրամ, ինչը 6.2%-ով գերազանցել է 2011թ. հունվարի համապատասխան ցուցանիշը (364.95 դրամ):

Մրգի և բանջարեղենի առանձին տեսակների սպառողական միջին գները և գների ինդեքսները ՀՀ-ում և Երևան քաղաքում

| | Չափի միավորը | Գների ինդեքսը ՀՀ-ում, % | | այդ թվում՝ | | | | |
|--|--------------|------------------------------|--------------------------|------------------|-----------|-----------------|----------------------------|--------------------------|
| | | 2012թ. | | Քաղաք Երևան | | | | |
| | | հունվարը | | Միջին գին (դրամ) | | գների ինդեքս, % | | |
| | | 2011թ. դեկտեմբերի - նկատմամբ | 2011թ. հունվարի նկատմամբ | 2011թ. | | 2012 | 2012թ. հունվարը | |
| | | | | Հունվար | Դեկտեմբեր | Հունվար | 2011թ. դեկտեմբերի նկատմամբ | 2011թ. հունվարի նկատմամբ |
| Միրգ, բնոցաներ | | 107.7 | 74.5 | x | x | x | 106.6 | 74.5 |
| <i>այդ թվում՝</i> | | | | | | | | |
| Խնձոր | կգ | 114.1 | 50.8 | 1376 | 596 | 669 | 112.2 | 48.6 |
| Տանձ | “_“ | 117.5 | 75.1 | 1214 | 846 | 989 | 117.0 | 81.5 |
| Խաղող | “_“ | 99.7 | 100.4 | 754 | 971 | 925 | 95.3 | 122.7 |
| Նուռ | “_“ | 122.7 | 86.2 | 1359 | 933 | 1209 | 129.6 | 89.0 |
| Արքայանարինջ (կորոլյոկ) | “_“ | 155.0 | 104.6 | 747 | 497 | 814 | 163.6 | 108.8 |
| Արևադարձային պտուղ (նարինջ) | “_“ | 96.2 | 97.9 | 743 | 767 | 740 | 96.5 | 99.7 |
| Մանդարին | “_“ | 110.8 | 98.6 | 642 | 564 | 612 | 108.5 | 95.3 |
| Կիտրոն | հատ | 104.2 | 92.6 | 200 | 179 | 191 | 106.5 | 95.4 |
| Ադամաթուզ (բանան) | կգ | 115.3 | 91.5 | 975 | 752 | 847 | 112.6 | 86.8 |
| Չորացրած մրգեր | “_“ | 98.1 | 117.8 | 3497 | 4200 | 4120 | 98.1 | 117.8 |
| Չամիչ | “_“ | 101.3 | 122.9 | 1282 | 1645 | 1659 | 100.8 | 129.4 |
| Ընկույզի միջուկ | “_“ | 96.1 | 96.3 | 5821 | 5886 | 5654 | 96.1 | 97.1 |
| | | | | | | | | |
| Բանջարեղեն և կարտոֆիլ, բնոցաներ | | 143.3 | 111.5 | x | x | x | 143.8 | 106.5 |
| <i>այդ թվում՝</i> | | | | | | | | |
| Կաղամբ | կգ | 109.3 | 59.4 | 182 | 94 | 101 | 107.4 | 55.5 |
| Լոլիկ | “_“ | 200.8 | 107.9 | 1257 | 638 | 1371 | 214.8 | 109.0 |
| Վարունգ | “_“ | 156.3 | 114.3 | 1726 | 1039 | 1750 | 168.4 | 101.4 |
| Գլուխ սոխ | “_“ | 103.7 | 74.1 | 422 | 314 | 324 | 103.0 | 76.7 |
| Գագար | “_“ | 118.6 | 85.1 | 279 | 213 | 255 | 119.8 | 91.2 |
| Մեղանի ճակնդեղ | “_“ | 110.0 | 98.4 | 207 | 211 | 221 | 104.5 | 106.5 |
| Սխտոր | “_“ | 96.5 | 59.0 | 1922 | 1129 | 1053 | 93.3 | 54.8 |
| Կանաչ սոխ | “_“ | 138.6 | 174.5 | 1290 | 1588 | 2081 | 131.0 | 161.3 |
| Բողկ | “_“ | 126.3 | 102.7 | 236 | 203 | 252 | 124.4 | 107.0 |
| Սմբուկ | “_“ | 125.7 | 150.0 | 1361 | 1501 | 1889 | 125.8 | 138.8 |
| Կանաչ պղպեղ | “_“ | 208.9 | 110.1 | 2142 | 853 | 1949 | 228.5 | 91.0 |
| Կարտոֆիլ | “_“ | 110.1 | 89.3 | 267 | 217 | 242 | 111.7 | 90.6 |

Մյառողական գների ինդեքսը Եվրամիության, ԱՊՀ և աշխարհի մի շարք այլ երկրներում¹

(%)

| | 2011թ. | | | | | | | | | | | | |
|--|-----------------------|--------------|--------------|--------------|--------------|-------------|-------------|--------------|--------------|--------------|--------------|--------------|---------------------------------------|
| | հուն-վարը | փետր-վարը | մարտը | ապ-րիլը | մայիսը | հունիսը | հուլիսը | օգոստոսը | սեպտեմբերը | հոկտեմբերը | նոյեմբերը | դեկտեմբերը | դեկտեմբերը 2010թ. դեկտեմբերի նկատմամբ |
| | նախորդ ամսվա նկատմամբ | | | | | | | | | | | | |
| Ավստրիա | 99.9 | 100.8 | 101.2 | 100.6 | 99.9 | 100.0 | 99.6 | 100.2 | 100.6 | 100.2 | 100.1 | 100.2 | 103.4 |
| Բելգիա | 98.8 | 102.2 | 100.4 | 100.3 | 100.2 | 100.3 | 98.7 | 101.5 | 100.1 | 100.2 | 100.4 | 100.1 | 103.2 |
| Բուլղարիա | 100.5 | 100.6 | 100.4 | 99.9 | 100.1 | 99.7 | 100.4 | 99.9 | 100.0 | 100.3 | 100.1 | 100.3 | 102.0 |
| Հունգարիա | 100.9 | 100.4 | 101.0 | 100.7 | 100.2 | 99.8 | 99.7 | 99.9 | 100.0 | 100.5 | 100.6 | 100.2 | 104.1 |
| Գերմանիա | 99.5 | 100.6 | 100.6 | 100.3 | 99.8 | 100.0 | 100.5 | 100.0 | 100.2 | 100.1 | 100.0 | 100.7 | 102.3 |
| Հունաստան | 99.0 | 98.7 | 103.2 | 100.7 | 100.2 | 99.8 | 98.6 | 98.6 | 103.4 | 100.1 | 100.2 | 99.8 | 102.2 |
| Դանիա | 100.1 | 101.0 | 100.6 | 100.4 | 100.2 | 99.7 | 100.0 | 99.9 | 100.4 | 100.2 | 99.9 | 100.0 | 102.4 |
| Իռլանդիա | 99.7 | 100.9 | 100.5 | 100.3 | 100.0 | 99.8 | 99.8 | 100.2 | 100.1 | 100.3 | 100.0 | ... | ... |
| Իսպանիա | 98.7 | 100.1 | 102.4 | 100.9 | 99.9 | 99.8 | 98.8 | 100.0 | 101.2 | 100.4 | 100.2 | 100.0 | 102.4 |
| Իտալիա | 98.4 | 100.2 | 102.2 | 101.0 | 100.2 | 100.1 | 98.3 | 100.4 | 102.0 | 100.9 | 99.9 | 100.3 | 103.7 |
| Կիպրոս | 99.6 | 100.4 | 101.0 | 101.4 | 100.6 | 100.7 | 98.1 | 100.2 | 100.8 | 101.2 | 100.1 | 99.9 | 104.2 |
| Լատվիա | 101.3 | 100.3 | 100.7 | 101.1 | 100.4 | 100.2 | 99.8 | 99.6 | 100.3 | 100.2 | 99.9 | 100.0 | 103.9 |
| Լիտվա | 100.4 | 100.1 | 101.0 | 101.0 | 100.8 | 99.9 | 99.8 | 99.7 | 100.8 | 99.9 | 100.2 | 99.8 | 103.5 |
| Լյուքսեմբուրգ | 99.7 | 101.5 | 100.8 | 100.4 | 100.1 | 99.9 | 99.1 | 101.4 | 100.1 | 100.1 | 100.3 | 99.9 | 103.4 |
| Մալթա | 98.7 | 99.7 | 101.5 | 102.1 | 101.3 | 100.5 | 99.7 | 101.1 | 99.6 | 99.1 | 97.7 | 100.3 | 101.3 |
| Նիդերլանդներ | 99.9 | 100.9 | 101.4 | 100.6 | 100.2 | 99.4 | 99.8 | 100.1 | 100.9 | 100.0 | 99.8 | 99.5 | 102.5 |
| Լեհաստան | 101.0 | 100.2 | 100.9 | 100.5 | 100.5 | 99.7 | 99.8 | 100.0 | 100.0 | 100.7 | 100.7 | 100.5 | 104.5 |
| Պորտուգալիա | 100.5 | 99.9 | 101.6 | 100.6 | 99.9 | 99.8 | 100.1 | 99.6 | 100.6 | 100.9 | 99.9 | 100.1 | 103.5 |
| Ռումինիա | 100.8 | 100.8 | 100.6 | 100.7 | 100.2 | 99.7 | 99.6 | 99.7 | 99.8 | 100.6 | 100.4 | 100.2 | 103.2 |
| Սլովակիա | 102.1 | 100.3 | 100.4 | 100.5 | 100.3 | 99.9 | 99.8 | 100.1 | 100.3 | 100.2 | 100.5 | 100.1 | 104.6 |
| Սլովենիա | 99.6 | 100.0 | 101.4 | 100.7 | 100.8 | 99.4 | 98.9 | 100.3 | 100.6 | 100.8 | 100.2 | 99.5 | 102.1 |
| Միացյալ Թագավորություն (Մեծ Բրիտանիա) | 100.1 | 100.7 | 100.3 | 101.0 | 100.2 | 99.9 | 100.0 | 100.6 | 100.6 | 100.1 | 100.2 | ... | ... |
| Ֆինլանդիա | 100.4 | 100.8 | 100.6 | 100.2 | 99.9 | 100.3 | 99.6 | 100.2 | 100.4 | 100.2 | 100.2 | 100.0 | 102.6 |
| Ֆրանսիա | 99.7 | 100.5 | 100.9 | 100.4 | 100.1 | 100.1 | 99.5 | 100.6 | 100.0 | 100.3 | 100.3 | 100.4 | 102.7 |
| Չեխիայի Հանրապետություն | 100.8 | 100.0 | 100.2 | 100.2 | 100.6 | 99.9 | 100.3 | 99.9 | 99.8 | 100.3 | 100.4 | 100.4 | 102.8 |
| Շվեդիա | 99.1 | 100.5 | 100.4 | 100.3 | 100.0 | 99.7 | 99.7 | 99.9 | 100.7 | 99.9 | 100.2 | 100.0 | 100.4 |
| Էստոնիա | 100.0 | 100.7 | 100.8 | 100.8 | 100.4 | 99.9 | 100.6 | 100.3 | 100.6 | 99.9 | 100.1 | 100.1 | 104.1 |
| Ընդամենը Եվրամիության երկրներ (ԵՄ-27)² | 99.6 | 100.5 | 101.1 | 100.6 | 100.1 | 99.9 | 99.6 | 100.2 | 100.7 | 100.3 | 100.2 | 100.3 | 103.0 |
| Հայաստան | 103.4 | 100.9 | 100.8 | 99.8 | 100.0 | 98.6 | 97.0 | 99.4 | 100.8 | 100.3 | 101.2 | 102.5 | 104.7 |
| Ռուսաստան | 102.4 | 100.8 | 100.6 | 100.4 | 100.5 | 100.2 | 100.0 | 99.8 | 100.0 | 100.5 | 100.4 | 100.4 | 106.1 |
| Բելառուս | 101.4 | 102.7 | 101.9 | 104.5 | 113.1 | 108.6 | 103.5 | 108.9 | 113.6 | 108.2 | 108.1 | 102.3 | 208.7 |
| Ուկրաինա | 101.0 | 100.9 | 101.4 | 101.3 | 100.8 | 100.4 | 98.7 | 99.6 | 100.1 | 100.0 | 100.1 | 100.2 | 104.6 |
| Ղազախստան | 101.7 | 101.5 | 100.5 | 100.5 | 100.5 | 100.3 | 100.5 | 100.3 | 100.3 | 100.2 | 100.6 | 100.3 | 107.4 |
| Ղրղզստան | 102.7 | 101.4 | 102.2 | 100.4 | 99.7 | 100.6 | 99.7 | 98.8 | 98.9 | 99.5 | 100.7 | 101.0 | 105.7 |
| Մոլդովա | 101.1 | 101.2 | 100.8 | 101.0 | 100.6 | 100.1 | 99.9 | 99.9 | 100.4 | 101.5 | 100.7 | 100.2 | 107.8 |
| Տաջիկստան | 101.9 | 101.3 | 101.2 | 101.5 | 100.8 | 100.2 | 100.5 | 100.8 | 100.5 | 99.9 | 100.2 | 100.2 | 109.3 |
| Սերբիայի Հանրապետություն | 100.8 | 102.2 | 101.1 | 99.7 | 99.6 | 99.1 | 99.2 | 100.6 | 101.1 | 100.0 | 101.1 | 100.9 | ... |
| Վրաստան | 102.1 | 102.8 | 100.0 | 99.9 | 100.4 | 96.0 | 98.4 | 101.1 | 100.6 | 99.8 | 100.7 | 100.6 | 102.0 |
| Կանադա | 100.3 | 100.3 | 101.1 | 100.3 | 100.7 | 99.3 | 100.2 | 100.2 | 100.2 | 100.2 | 100.1 | 99.4 | 102.3 |
| Նորվեգիա | 99.2 | 100.5 | 100.4 | 100.6 | 99.7 | 99.6 | 99.6 | 99.3 | 101.1 | 99.8 | 100.0 | 100.1 | 99.9 |
| Բրազիլիա | 100.8 | 100.8 | 100.8 | 100.8 | 100.5 | 100.1 | 100.2 | 100.4 | 100.5 | 100.4 | 100.5 | 100.5 | 106.5 |
| Կորեայի Հանրապետություն | 100.9 | 100.8 | 100.5 | 100.0 | 100.0 | 100.2 | 100.7 | 100.9 | 99.9 | 99.8 | 100.1 | 100.4 | 104.2 |
| ԱՄՆ | 100.5 | 100.5 | 101.0 | 100.6 | 100.5 | 99.9 | 100.1 | 100.3 | 100.2 | 99.8 | 99.9 | 99.8 | 103.0 |
| Թուրքիա | 100.4 | 100.7 | 100.4 | 100.9 | 102.4 | 98.6 | 99.6 | 100.7 | 100.7 | 103.3 | 101.7 | 100.6 | 110.4 |
| Շվեյցարիա | 100.0 | 100.3 | 100.7 | 100.0 | 99.9 | 100.0 | 99.2 | 99.4 | 100.3 | 99.9 | 99.6 | 100.3 | 99.6 |
| Ճապոնիա | 99.8 | 99.9 | 100.3 | 100.3 | 100.1 | 99.9 | 100.0 | 100.2 | 100.0 | 100.1 | 99.4 | ... | ... |

... - Տվյալները բացակայում են:

¹ Տեղեկատվությունը պատրաստվել է Եվրոստատի, ազգային վիճակագրական ծառայությունների կայք էջերում, ինչպես նաև ԱՄՆ-ի Տվյալների տարածման հատուկ ստանդարտների պահանջներին համապատասխան ԱՄՆ-ի կայք էջում գետեղված ցուցանիշների հիման վրա:

² Եվրամիության երկրների համար ներկայացված է միասնական մեթոդաբանությամբ հաշվարկված և Եվրոպական վիճակագրական համակարգի ստանդարտներին համապատասխան հարմոնիզացված սպառողական գների ինդեքսներ:

<<Մյառողական գների ինդեքսը Հայաստանի Հանրապետությունում 2012թ. հունվար-փետրվարին>> մամուլի հաղորդագրության հրատարակման ժամկետը, համաձայն <<2012 թվականի պետական վիճակագրական աշխատանքների ծրագրի>>, նախատեսված է 2012թ. մարտի 1-ին (տես՝ ծածկագիր 1300-301, Հավելված 3, էջ 67):